



—— 自然之養 ——

Natural Food International Holding Limited
五谷磨房食品國際控股有限公司

(以存續方式於開曼群島註冊的有限公司)

股份代號：1837

環境、社會及
管治報告

2022



目錄

關於本報告	2
經營常規	5
僱傭慣例	11
環境績效	16
社會關鍵績效指標	20
附錄一：香港聯交所《環境、社會及管治報告指引》索引	23

關於本報告

我們對可持續發展之展望

五谷磨房食品國際控股有限公司（其後稱為「本公司」或「我們」）於2018年在香港聯交所主板上市（股份代號：1837）。本公司及其附屬公司（統稱「本集團」）主要從事加工及銷售天然健康食品，是主要面向中國市場的食品生產商。我們的宗旨是透過一站式生產服務，向客戶提供高性價比的優質健康及天然食品，以及為員工提供職業發展機會，同時為股東創造豐厚回報。此外，我們致力創造計及社會、經濟及環境可持續發展的業務模式。我們在本集團內灌輸可持續發展文化，以提升我們對可持續發展的責任感、意識及承諾。

在提供優質產品及貼心服務的核心價值推動下，我們從多方面的途徑達致可持續發展，並以貫穿我們的營運、持續質量評估、人力資源、風險和控制及投資者關係的全面實踐指導框架作為支持。我們代表客戶、員工及社區所作的諸多努力進一步支持我們對社會責任的承諾。

報告框架

我們欣然刊發截至2021年12月31日止年度之環境、社會及管治（「環境、社會及管治」）報告。本報告是我們與持份者溝通的重要渠道，以讓持份者知悉我們於社會責任及可持續發展方面所作出的努力及所得成果。本報告涵蓋我們的主要業務活動以及我們的總部及位於湖北團風縣的主要生產基地之營運。本報告乃根據香港聯交所證券上市規則（「上市規則」）附錄二十七所載之《環境、社會及管治報告指引》編製，並根據「不遵守就解釋」的原則編寫。

本報告重點關注2022財政年度（「報告期」）執行的活動。

報告原則

環境、社會及管治報告的內容是通過持份者參與和重要性評估程序而釐定，當中包括識別環境、社會及管治的相關議題，收集及審視管理層和持份者的意見，評估不同議題的相關性及重要性，以及編製及驗證所匯報的資料。環境、社會及管治報告已涵蓋不同持份者關注的所有關鍵議題。

環境、社會及管治報告中披露量化的環境及社會關鍵績效指標，以便使持份者能夠掌握本集團的環境、社會及管治表現。有關該等關鍵績效指標的標準、方法、參考資料及主要排放源的資料均會在適當情況載列。為方便比較不同年度之環境、社會及管治表現，本集團已在合理可行情況盡量採用貫徹一致的報告及計算方法。倘方法有任何變更，本集團亦已在相應的章節中呈列及詳細解釋。

關於本報告

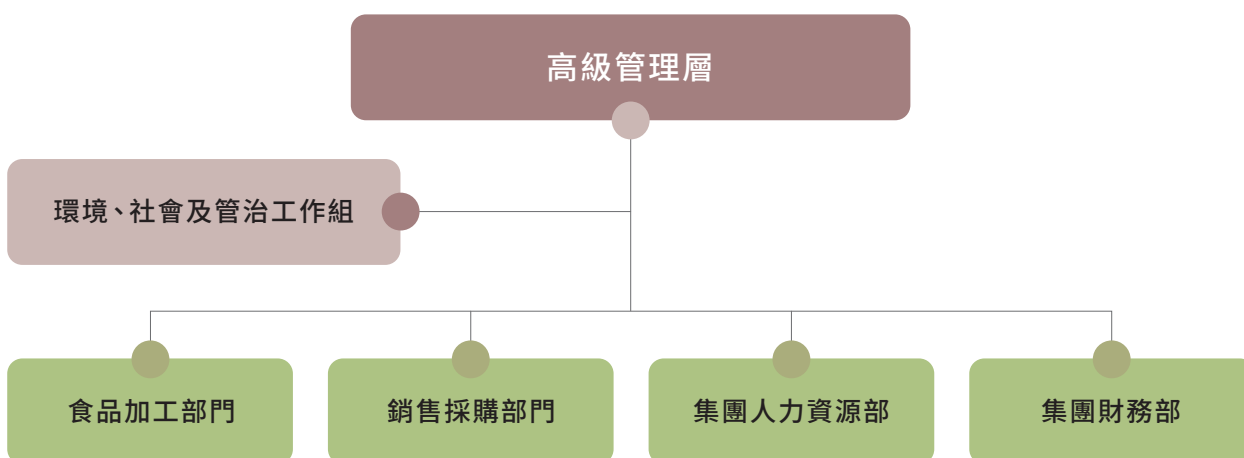
資料與反饋

我們重視閣下對本報告及我們可持續發展計劃的反饋。如有任何意見及建議，請隨時通過電郵 (ir@szwgmf.com) 聯絡我們。

董事會對環境、社會及管治的監督

董事會對本集團的環境、社會及管治策略、重要性評估、倡議、政策及報告承擔全部責任。可持續發展指既能滿足我們現今的需求，又不損害子孫後代能滿足他們的需求。可持續發展的概念由經濟、環境及社會三大支柱構成，於營運中以利潤、環境及人民的方式呈現。我們向員工灌輸可持續發展理念，而該理念已成為我們製造及經營活動的重要組成部分。藉此，我們尋求以持續且能產生協同效應的方式產生盈利以及環境及社會方面的裨益。

為實行環境、社會及管治倡議及制訂我們的可持續發展策略，本集團已成立委員會，其由高級管理層及其他擁有充足環境、社會及管治知識的員工組成，有權提升全公司對其環境、社會及管治工作的重要性的意識。可持續發展委員會成員涵蓋多個職能部門，包括營運、人力資源及財務部門，旨在確保環境及社會責任的考慮因素被納入我們的日常管理層決策及日常營運之中。環境、社會及管治工作組亦負責執行我們的環境、社會及管治計劃、收集及計算環境、社會及管治數據及關鍵績效指標（「關鍵績效指標」）以及報告我們各主要業務及營運部分的環境、社會及管治相關事宜。



關於本報告

持份者參與

持份者參與對我們的可持續發展計劃發揮培育作用。這亦是我們收集有關環境、社會及管治議題的寶貴意見，以進行重要性評估的重要步驟，讓我們能夠突顯可持續發展策略的重點。於編製環境、社會及管治報告時，我們主要通過多種渠道與主要持份者溝通。我們認為信任建立於有效的溝通之上。與持份者保持交流是我們於全國日常營運及營銷活動的重要組成部分。通過於我們的社交平台上留言、會議、訪問及宣傳展位等溝通渠道讓持份者表達彼等的想法、意見及建議。我們確定的持份者包括投資者、員工、客戶、供應商、業務夥伴、媒體、政府機構、監管機構及社區。就重要性分析而言，我們按照重要性矩陣識別出四大主題，合共十六個層面，該等層面成為制訂我們可持續發展計劃的基本元素。

可持續發展重要性評估

下表載列就業務及日常營運而言對本集團具有潛在重要性的可持續發展議題。重要性評估及重要性的先後次序概述如下：



經營常規

供應鏈管理



作為一家中國市場的天然健康食品公司，我們採用的原材料來自世界各地。本集團認為，原材料質量直接影響生產過程及最終產品的質量。為加強對供應鏈的監督，我們已實施不同的政策，包括供應商開發、供應商認證政策、供應商實地訪問指引及其他相關管理程序。在評估供應商時，我們會進行現場審核、抽樣測試及牌照審核。

我們認為，系統有效的供應鏈對確保我們生產及營運的穩定性至關重要。我們努力為客戶提供最優質的產品及服務。我們嚴格執行《供應商質量管理手冊》及《食品欺詐預防控制程序》，同時將供應商誠信納入信用範圍（在供應及營銷合約中反映），以保證原材料安全。我們定期進行審核，以確保每名供應商及業務合作夥伴的產品標準，且彼等均符合安全標準及監管要求。供應商質量審核的頻率按材料風險水平、供應商現場風險水平、供應質量表現、材料重要性及其他因素確定，例如半年一次、一年一次或一年多次。對於供應大量重要材料的合資格供應商，我們按批次對該等供應商的來料進行檢查，並每年進行一次工廠審核。此外，我們亦向農戶及農業合作社採購農產品。採購一般通過農業合作社或與公司聯合訂約進行，以確保質量保證及可追溯性。所有農業提供者必須持有政府批准的許可證，且所有將予出售的商品必須以適當方式進口。

質量部門與研發部門共同制定原材料及輔料的驗收標準。於產品交付至我們的工廠後，質量控制人員根據驗收標準分批次進行抽樣測試、檢驗並報告結果。倘我們發現不合格原材料，我們通常會退回該等材料。

經營常規

我們目前供應四種不同產品類別及逾90種產品類型。我們採用自動化管理系統以加強我們供應鏈及食品安全的質量保證及可追溯性。憑藉我們強大的技術基礎設施及嚴格的質量控制措施，我們已通過提供優質產品將銷售網絡快速成功地拓展至全中國。

為提高我們的效率並分散營運及合規風險，我們使用外包物流公司提供第三方物流服務。通過該綜合運輸系統，我們的產品通過卡車從我們的生產基地運送至客戶的倉庫或指定地點。第三方物流服務提供商在運輸過程中應格外小心處理產品，以保護其標籤並防止其包裝受損。我們亦要求第三方物流服務提供商應確保所有用於存儲、運輸及裝盛食品的容器、工具及設備屬安全、無害及潔淨，以防止食品污染並確保符合食品安全溫度等特定要求。我們定期檢討第三方物流服務提供商的營運及合規方面，同時彼等承擔運輸過程中的任何損壞或損失責任。

產品安全



本集團一直高度重視食品安全。產品及客戶需求是我們的重中之重。我們努力滿足所有相關的國家食品安全法律法規及標準，以確保我們的產品安全且品質優良。我們已制定政策及慣例，要求我們的員工應對任何質量問題保持警惕，並遵守所有監管要求回應客戶反饋。我們的所有生產基地已取得食品藥品監督管理局頒發的SC食品生產許可證。我們亦獲得FSSC 22000食品安全系統認證。本集團完全符合當地及國際標準，證明了我們的質量控制體系及生產流程。採購是我們的第一道防線。我們明白原材料質量至關重要。

採購部門根據我們的質量標準及可靠性評估向認可供應商採購原材料，確保具有有效的檢查報告及生產許可證。本集團已制定採購管理系統，以對其供應商進行評估、挑選、審核及評價。供應商及分包商的甄選乃基於背景、定價、服務、質量、聲譽及售後支持以及保證穩定、充足供應的能力。合資格供應商（已經審核及評價結果確認）須擁有滿足本公司對將採購材料質量要求的認可能力。

經營常規

本集團要求原材料供應商根據有關質量、衛生及環境法規持有有效的營業執照、相關食品生產許可證。我們亦要求於最初或有需要時提交相應的獨立第三方核證報告及／或其產品的實驗室檢測結果。

我們已制定檢驗、抽樣、規格及測試要求的嚴格指引。員工在驗收原材料來料之前的整個過程中須遵循該等指引。不合標準的原材料將被退回。

食品原料供應對我們的業務及營運至關重要。

為管理氣候變化、收成、定價、質量、交通方面的供應風險，我們已為各主要類別的關鍵原材料建立多元化供應商基地。於報告期內，16家供應商佔我們每年原材料採購成本的60%。總之，我們相信我們已於中國及世界其他國家建立可靠的來源、可比的替代方案。

於報告期內，本集團擁有28家主要材料供應商（2021年：16家），彼等分佈在中國。該等供應商統稱為我們的關鍵供應商。

我們認為，系統、一致及規範的生產流程是提高產品質量的關鍵。

該標準在整個生產過程中由我們的質量控制部門進行全面檢查及測試。我們旨在提供高效及安全操作以及零食品污染。例如，我們在交付產品以供銷售之前檢查產品過程的最終質量控制。此外，我們的自動化生產線使大部分流程免於污染，從而生產健康及安全的健康食品。所有人員在進入生產區域之前必須穿著整齊制服，並按要求進行消毒。我們的生產基地及倉庫均已安裝害蟲防治設備，以確保該等區域通風良好。

製成品將妥善包裝並存儲在指定區域內。倉庫人員須根據存儲期限及條件適當存儲製成品，定期檢查其外觀及保質期，並防止著火、濕氣、水、黴菌及洩漏。操作人員須保持用於儲存、運輸及裝盛食品的所有容器、工具及設備屬安全、無害及潔淨，以防止食品污染並確保符合食品安全溫度等特定要求。



經營常規

產品召回管理



本集團已建立並實施《產品標識和可追溯性控制程序》。本集團對出入庫的每一個品項的產品實行全程全批次管理，實現了批批可查。我們的產品召回程序對召回計劃編製、召回活動實施、召回產品處置、糾正措施等內容進行了明確的規定。此外，本集團各公司食品安全小組會定期開展模擬追溯，強化員工的食品安全風險意識及產品召回操作流程。

於報告期內，產品召回案例為0宗（2021年：0宗）。倘發生任何產品召回案例，我們將進行徹查、向高級管理層報告該事件，然後召回及銷毀所涉產品，且已採取措施防止未來發生類似事件。

知識產權



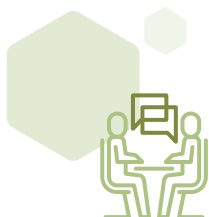
我們一直通過各種廣告平台（包括店內展示、社會媒體、戶外樣品派送以及活動贊助）進行產品推廣及品牌營銷。我們的政策是採用公平的方式推廣產品和品牌，不附帶任何誤導信息。

我們擁有60項註冊知識產權，包括著作權、專利及商標。於報告期內，我們已採取保密措施及法律行動來保護我們的知識產權。

在標籤方面，我們要求客戶向我們提供規定地區內當地有關包裝及標籤規定的一切必要資料。

經營常規

客戶服務



我們旨在為客戶提供優質的服務體驗。為改善我們的業務，我們定期進行客戶服務評估。在線上渠道方面，我們繼續加強流程管理。在通過微信公眾號及客戶熱線提供消費者服務的同時，我們亦提高收集及處理客戶反饋的能力。

本集團重視每位客戶的投訴。我們的客戶服務團隊採用內部政策，對產品投訴作出實時回應，使我們能夠採取必要的預防措施，防止類似問題再次發生。

我們制定了符合中國《消費者權益保護法》及《產品質量法》的商品及服務政策。我們非常重視客戶信息安全及隱私保護。我們實施了一系列相應的客戶隱私保護措施，以嚴格保護每位客戶的個人信息。我們禁止不必要地共享屏幕截圖及洩露個人隱私。在禁止未經授權訪問的同時，我們亦指定特定人員來歸檔及存檔客戶信息。

本著對消費者負責的態度，本集團已制定更為嚴格的指引，以確保本集團的銷售及營銷部門向客戶提供符合當地有關法律法規的準確產品說明及信息。例如，我們對現有產品標籤進行全面檢查，新出產品須獲得部門的統一批准，委聘外部專家提供專業意見，參考外部實驗室檢驗結果，並根據行業規範及最新監管要求定期檢討現行做法。

反貪污及舉報慣例



本集團意識到員工誠信的重要性。我們努力促進本集團內的商業活動以誠信、道德、合法的方式進行。本集團已就主要流程建立內部控制、權限制及職責分工，指派財務部門的高級管理層定期設計、實施及修訂內部控制，並設立內部審計部門，以獨立審查及監控相關措施。

本集團管理層共同討論並確定重大風險應對方案，細化應對措施，將風險應對措施與日常業務運營相掛鉤，並具體落實到責任部門及崗位中，明確應對工作的節點安排。本集團確立了自下而上的匯報渠道，確保風險應對措施的實施受到有效監控，充分發揮風險管理職責。

經營常規

我們禁止一切形式的賄賂、勒索、欺詐及洗錢，並鼓勵持份者向我們的高級管理層及／或獨立內部審計部門報告不合規事件或潛在利益衝突。任何不遵守我們協議的重大違規行為均可能導致即決解聘及／或法院訴訟。於報告期內，我們於所有重大方面遵守有關賄賂、勒索、欺詐及洗錢的相關法律法規。

於報告期內，本集團並無遭遇任何有關賄賂、勒索、欺詐及洗錢的法律案件或訴訟。

我們設有舉報慣例。我們的人力資源部是我們的第一線報告機構，我們鼓勵員工向其提出彼等的疑慮。我們亦設有一個內聯網系統，以供員工與高級管理層溝通重要事項。

本集團管理層明白舉報政策及制度的重要性，因此正計劃制定將滿足市場及持份者期望的更嚴格的舉報政策。

社區參與



作為一家負責任的公司，本集團一直致力於建立一個美麗、健康的社區並與社區保持溝通和互動，為社區的發展作出貢獻。為提高對長江生態環境的保護意識，公司與四川省民政廳註冊的環保協會開展了持續的捐贈活動。

於報告期內，本公司共捐贈價值約人民幣324,000元（2021年：人民幣743,000元）的款項及產品。

僱傭慣例

多元化及平等機會

我們認為，員工是企業最重要的資產，亦是企業不斷發展的核心動力。我們致力於改善僱傭制度，努力為員工權益提供全面保護。由於我們堅持公開、公平及公正的原則，我們提倡員工多元化並堅決反對歧視，努力消除因性別、年齡、種族、宗教信仰及性取向等因素而給應聘者及員工帶來的任何不公正待遇。為保障員工的合法權益，本集團員工的工作時間政策嚴格遵守國家法律法規。我們的員工享有標準工作時間，並享受帶薪休假、產假、病假、公共假期及指定休息時間，保證員工有充足的休息時間及適度的工作生活平衡。此外，我們堅決禁止使用童工及強迫勞動。在招聘及挑選人才時，我們會審查人員身份，不得錄用未滿16歲者。任何嚴重違反我們協議的行為均可能導致立即解僱。

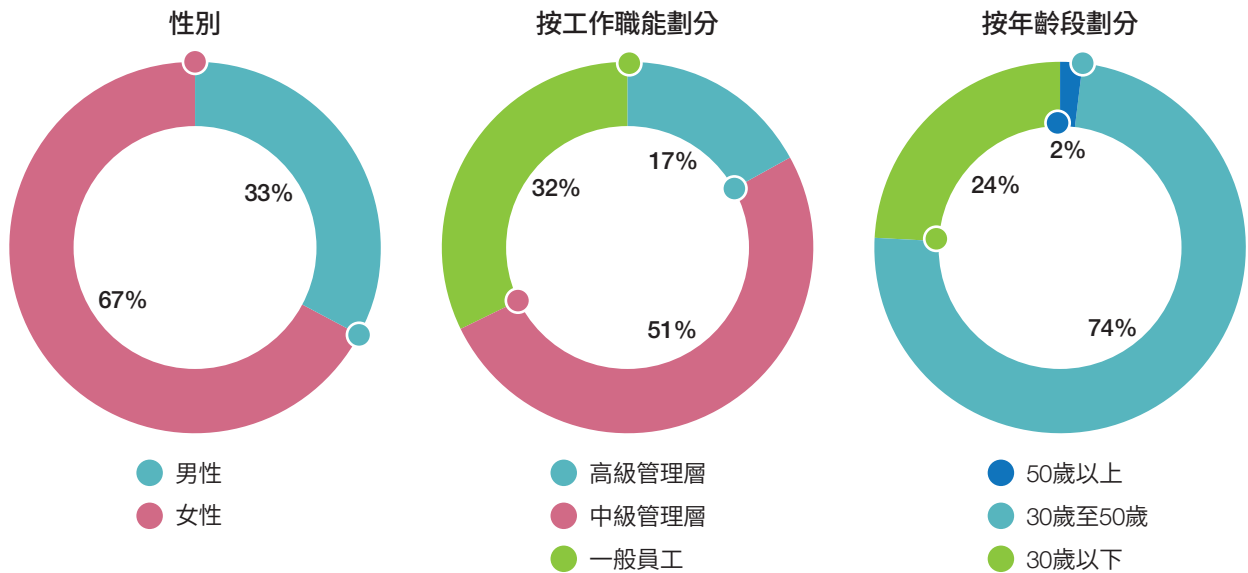
員工架構

截至2022年12月31日，我們擁有697名全職員工（2021年：630名）。在我們的經營過程中及根據行業特點，一線員工通常有進有出。我們不會在營運中僱用兼職員工。

我們已制定員工手冊，以規範招聘、晉升、紀律、工作時間及帶薪假期。員工必須充分了解手冊的內容。不遵守公司規章制度的員工首先會給予警告，情節嚴重的，予以解聘。我們創造和諧的工作環境以及安全舒適的工作場所，為每名員工搭建與本集團共同成長的業務平台。我們的僱傭慣例乃根據《勞動法》、《生產安全法》及《職業病防治法》等相關中國法律法規編製。於報告期內，本集團於所有重大方面遵守有關提供安全的工作環境及保護員工免受職業危害的相關法律法規。

我們已建立一致的招聘流程，旨在根據各部門的崗位要求為我們的團隊招聘及吸引人才。本集團的招聘方法主要是網絡社交招聘、內部推薦、校園招聘，並參考我們的業務運營所需的經驗、資歷及專業知識等因素。符合職位要求的申請人，無論性別、年齡、種族、宗教或殘疾，均獲得平等的面試機會。我們亦會提供詳細的崗位說明，包括職責、福利及薪資待遇。有親屬在同一集團內工作的申請人必須澄清個人關係，澄清該家庭成員在本集團內的工作不會受到影響。

僱傭慣例



我們根據資格、貢獻及經驗年限等因素確定員工的薪酬。我們定期進行員工績效考核，表現優異者將獲得晉升機會。

為提升對社會保險費及住房公積金的內部控制，我們已取得法律意見，並指派財務及人力資源部門監控每月付款情況。此外，我們為新入職員工提供保單。

於報告期內，本集團於所有重大方面遵守有關員工薪酬和解聘、招聘和晉升、工作時間、休息時間、平等機會、多元化、反歧視、福利和其他員工福利的相關法律法規。

僱傭慣例

員工福利

我們致力為員工提供具有競爭力的薪酬及綜合福利與保障。我們定期檢討我們的薪酬及福利計劃，以吸引、激勵及挽留有才能的員工。每年進行檢討的目的是交換意見、作出調整及／或向員工提供與其表現相稱的晉升。為維持員工與公司之間的平穩良好關係，我們定期為員工組織社交及娛樂活動，以豐富工作和社交生活。於報告期內，本集團為其員工安排多項有意義的活動，包括年會、員工獎勵計劃及團建旅遊。

培訓、教育及發展

本集團致力於為員工提供適用崗位要求及職業規劃的全面培訓，進而為本公司的長期發展提供充滿活力和創新的人才庫。通過將入職內部培訓與在職培訓相結合的方式，本集團努力確保所有員工均具備操作能力。這有助於員工在實踐中學習和成長，支持及鼓勵員工追求自我完善和終身學習。我們提供適當的繼續教育計劃，以培養員工的專業技能及能力。例如，我們為法律部門及產品部門組織供應商現場評估課堂，以加強他們的專業水平、檢查技能及我們的採購管理。

反貪污培訓

於報告期內，本公司推出反貪污輪訓計劃。我們擬首先通過專業組織向董事、管理層及前線銷售部門人員提供反貪污培訓，其後逐漸向員工提供為期四年的輪訓計劃，目標為於四年內實現100%的培訓覆蓋率。

僱傭慣例

職業健康與安全

為給員工提供及保持安全、潔淨及環保的工作環境，本集團已制定一系列工作安全政策及標準經營程序。我們已實施生產安全責任制及問責制，全面進行調查及處理生產安全中的安全隱患。我們亦提供信息、培訓和防護設備以確保員工安全。我們嚴格遵守所有適用的當地健康和安全法規。此外，本集團為員工提供職業安全教育和培訓，以提高彼等的安全意識。我們努力不斷提高員工的安全意識並提升風險防範能力。本集團提供工作協議及安全指南。為有效管理職業安全及健康，本集團採用適當且充足的工具以提高運作效率。此外，本集團在顯眼的地方張貼安全及操作指示，從而降低重大職業安全及健康影響的可能性。

職業危害會給工人造成嚴重健康問題。我們將繼續進行提高意識的幹預措施，以減少安全隱患的風險。於報告期內，本集團於所有重大方面遵守有關提供安全的工作環境及保護員工免受職業危害的相關法律法規。於報告期內，本集團獲悉有兩起輕微的工傷事故。於過往三年內，本集團並無發生任何工作相關死亡事故。我們持續監控安全相關控制措施的有效性，並對其健康及安全表現進行評估，以為員工營造健康及安全的工作環境並保護員工免受工作相關傷害。

每日兩次體溫篩查

我們針對COVID-19所作出的努力及採取的措施

由於全球對Covid-19限制的放寬趨勢，疫情防控將於國家政策下逐步防控。直至2022年底，中國政府基本解除防疫措施。本公司於國家政策放寬前已採取必要的預防措施，包括定期消毒工作場所、允許靈活安排工作、盡量減少社交、強制要求佩戴口罩，並設立報告機制，以便及時報告僱員及其相關人士的疑似或確診感染病例。我們已加強若干工作安全及健康措施，而部分規定概述如下：

每日兩次體溫篩查

團隊物理隔離

錯開工作時間以減少過度擁擠

加強工作場所（尤其是接觸點）的清潔工作

為所有員工提供搓手液

在我們的所有場所記錄訪客足跡

為所有全職員工進行年度強制體檢

環境績效

我們相信，高品質的生活在於豐富今天的生活，同時關懷子孫後代。環境保護為我們可持續發展的基本組成部分。作為健康食品供應商，我們為消費者提供更廣泛的天然健康食品。我們將資源集中用於管理核心業務（採購、生產及銷售），而聘請外部專業人員負責輔助工作流程（物流），以提高整體效率。

於2022財年，我們對環境及天然資源的主要環境影響為溫室氣體及溫室氣體排放（主要歸因於消耗電力及燃料）。相關關鍵績效指標於後文「環境關鍵績效指標」一節呈列。

資源利用

我們主要的資源消耗為我們食品加工業務的原材料，而本集團排放的主要溫室氣體排放源為使用購買的電力、液化石油氣和水。重新評估的工作實踐貫徹應用於我們的業務，以提高資源利用率，減少排放並負責任地管理廢棄物。在倉庫、辦公室及生產單位等許多場所，我們通過更換能源密集型設備，積極節約資源及定期評估運營績效而不斷尋求提高能效的方法。我們倚賴政府的供水。我們於營運中預期不會遇到求取水源的問題。根據我們的營運需求，我們將進行節約用水研究。我們努力降低耗水量，如鼓勵所有人在用水後關閉水龍頭，以及發現滴漏水時立即維護供水設備。

消耗管理

本集團採用多種節能舉措來提高設備或裝置的運作效率及降低能耗。在照明系統方面，本集團為不同照明區域設有獨立照明開關，使照明固定裝置保持清潔，並安裝LED燈具以取代傳統的熒光燈管，同時提醒員工關閉不必要的燈具。為減少空調的使用，員工必須在非工作時段關閉空調，並允許穿著便裝。房間溫度會一直保持在25.5攝氏度。我們亦會定期清潔空調系統，以提高其運行效率。本集團亦鼓勵員工在離開辦公室前將電腦設置為自動待機或睡眠模式並關閉未使用的電氣設備。

環境績效

廢棄物管理

我們營運產生的排放主要包括來自車輛尾氣、購買的電力和水的氧化物。為減少對環境的影響，我們會仔細監控內部車隊的燃油效率。在我們的生產工廠，指定人員按照GB8978-1996中國污水綜合排放標準監督現有污水處理設施。污水量隨我們的營運水平而增加，我們目前未就其協同效率進行全面研究。本集團產生的主要污水為生活污水，直接排入市政排污系統。

本集團的無害廢物主要包括一般廢物。一般廢物由合資格廢物處理商收集及處理。關於危險廢物（檢測到金屬含量的原材料），我們的業務部門遵循嚴格的程序，妥善處理、收集危險廢物並將危險廢物交付外部危險廢物收集方處理危險廢物。我們正評估設立任何減排目標是否具可行性。

合規營運

合規營運始終處於首位。

運營政策及流程符合日常運營中的所有相關中國環境法律法規，包括《水污染防治法》、《固體廢物污染環境防治法》、《環境保護法》及《節能法》。

為提高我們的運營效率，我們的管理團隊嚴格監控、管理及評估，以便在運營中作出一切可能的改進（促進有效的資源消耗、廢物最小化、回收和再利用）。

應對氣候變化

董事會認為，本集團並不承受與氣候變化相關的重大風險及影響。儘管本公司並無對氣候變化效應或影響進行研究，但我們確實在我們的營運中提供了各種形式的資源交談行動。因此，我們的排放水平遵循我們的生產水平。

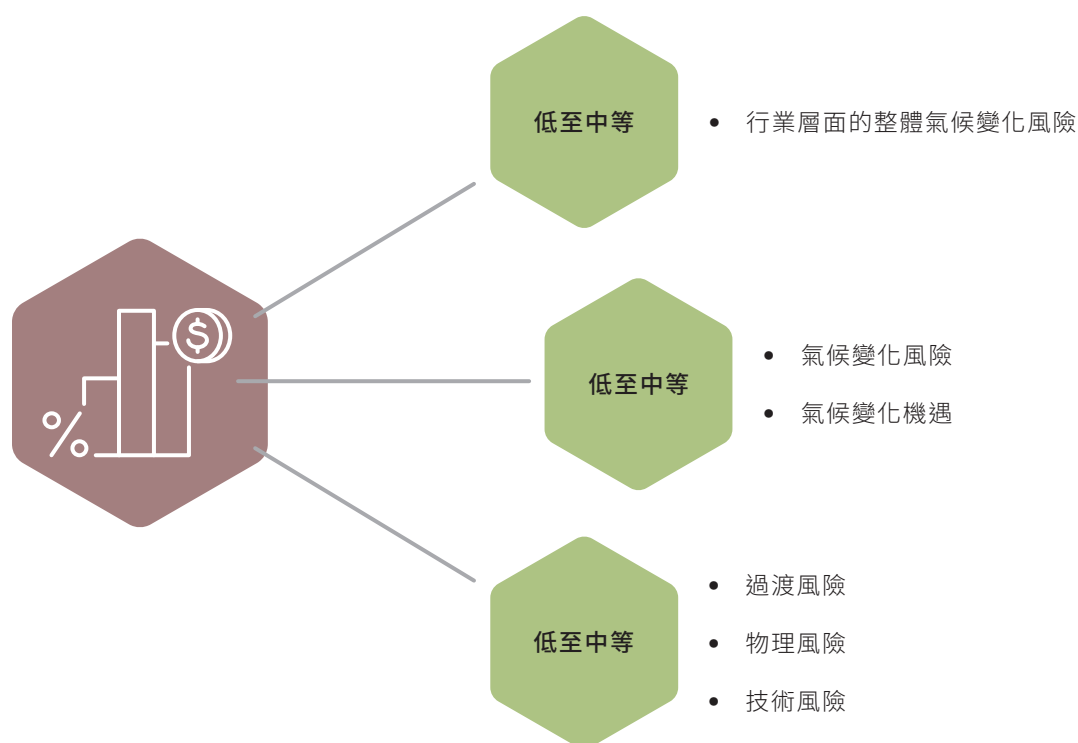
本集團深明可持續發展與提高企業綜合競爭力的密切關係。所消耗的能源及產生的廢物確實會對水、空氣及土壤資源產生影響，從而對生態系統產生影響。本集團亦深明平衡經濟、環境及社會需求的重要性。本集團旗下各附屬公司不斷進行技術改進及創新，力求達到減少使用、增加循環再利用及復原天然資源的目標，減少排放物及廢棄物的產生，從而持續改善天然資源的利用效率，將運營對環境及天然資源的影響降至最低限度。我們的政策是：鼓勵管理層及僱員在出差時乘坐火車而非搭乘航班，以減少間接排放。

環境績效

本公司於評估氣候變化對本集團的影響時，參考氣候相關財務信息披露工作組（「TCFD」）提出的建議及方法。我們已評估一系列的風險，包括：

1. 在向低碳經濟過渡的過程中，可能需要進行廣泛的政策、法律、技術及市場變革，以解決與氣候變化有關的緩解及適應要求。存在四個子風險，即政策及法律風險、技術風險、市場風險及聲譽風險。
2. 可能對本集團產生財務影響的實際風險，如資產的直接損失及供應鏈中斷的間接影響，該等風險可能由氣候模式的急性事件（「急性事件」）或長期的慢性轉變（「慢性轉變」）驅動。

根據本公司的持續評估，本公司認為本集團的實際風險較低，尤其是由急性事件驅動的風險。如下所述，本集團與氣候變化有關的風險及機遇的整體風險評級為低。



環境績效

氣候變化影響評估

董事會已指示環境、社會及管治工作委員會對本集團的氣候變化相關風險及機遇進行評估。下表載列本集團的評估概要。

類型	氣候相關的風險及機遇	我們的措施或方法	風險實現後的潛在財務影響
過渡風險	政策及法律	本集團認為，並無任何與本集團業務直接相關的監管或市場政策或技術變化將對本集團產生重大影響。	甚微 該等風險及影響可能性甚微。
	技術		
	市場		可能 對本公司的聲譽可能產生影響。
	聲譽		
物理風險	急性事件	本集團認為，其不會單獨受到氣候變化帶來的物理風險。然而，本集團將採取監測方法，並將持續監測物理風險的變化。	甚微 該等風險及影響可能性甚微。
	慢性轉變		
機遇	資源效率	本集團認為，並無需要或趨勢上的監管或市場政策或技術變化將對本集團產生重大影響。	甚微 該等機遇及利益可能性甚微。
	能源來源		
	產品及服務		
	市場	客戶可能對我們的形象及服務從環保的角度有更高的期望。	可能 倘若我們能建立一個環保的供應鏈，就有可能出現市場。
	復原力		

社會關鍵績效指標

社會指標	2022年	2021年
僱傭		
僱員總數 ¹	697	630
按性別劃分		
男性	227	193
女性	470	437
按年齡段劃分		
30歲以下	166	117
30至50歲	517	505
50歲以上	14	8
按職級劃分		
管理級別及以上	131	275
普通員工及銷售人員	566	355
按地區劃分		
中國大陸－廣東省	165	322
中國大陸－其他省份	532	308

附註1 – 此處僱員指與本集團訂有僱傭合約關係的正式員工。

僱員流失比率 ¹	2022年	2021年
總體流失率	26.7%	41.0%
按性別劃分		
女性	26.7%	39.6%
男性	26.6%	46.1%
按年齡段劃分		
50歲或以上	20.5%	75.0%
30至49歲	29.2%	38.8%
18至29歲	7.1%	51.3%

附註1 – 此處僱員指與本集團訂有僱傭合約關係的正式員工。

社會關鍵績效指標

培訓統計	2022年	2021年
員工接受培訓總時數(小時)	274	188
平均培訓時數(總培訓時數除以正式員工人數)	0.39	0.30
按性別劃分(小時)		
女性	95	65
男性	179	123
按員工級別劃分(小時)		
高級管理層	10	7
普通員工	264	181
按培訓主題劃分(小時)		
職業技能	96	88
管理技能	178	100
按培訓機構劃分(%)		
內部培訓	247	188
外部培訓	27	0

附註1 – 此處僱員指與本集團訂有僱傭合約關係的正式員工。

附註2 – 2020財年培訓記錄不涵蓋員工級別。

工作健康安全—受傷及死亡統計	2022年	2021年	2020年
受傷人數(按事故原因劃分)			
員工自身過錯	2	2	3
由第三方造成	0	0	0
環境因素	0	0	1
交通相關	0	0	1
因報告受傷而損失的工作日數	100	176	140
與報告受傷有關的法律案件	0	0	0
與報告受傷有關的帶薪休假以外的補償	0	0	0
喪生或導致永久性殘疾的案例	0	0	0
已付賠償金	12,000	89,381	37,956

附註1 – 此處僱員指與本集團訂有僱傭合約關係的正式員工。

環境關鍵績效指標

排放類別	指標	2022財年	2021財年	2022年強度
溫室氣體 ²	直接排放—範圍1 ³ (噸二氧化碳當量)	3,022	3,098	1.76
	間接排放—範圍2 ⁴ (噸二氧化碳當量)	5,049	4,856	2.94
	間接排放—範圍3 ⁵ (噸二氧化碳當量)	94	19	0.06
廢氣 ⁶	二氧化硫(SO _x)—噸	0.7	3	—
	氮氧化物(NO _x) ⁶ —噸	241	212	0.14

主要資源消耗	單位	2022財年	2021財年	2022年強度 ¹
水—處理	噸	82,697	59,250	48.12
電—處理	千瓦時	8,617	6,796	5.01
柴油燃料	升	260	250	0.15
液化石油氣	公斤	1,098,010	1,045,000	638.75
天然氣 ⁷	立方米	22,000	21,000	12.80
紙及包裝盒	噸	165	159	0.10

上表中的附註：

- 1 強度根據排放量按本集團於2022財年的收入(約人民幣1.719百萬元)計算。
- 2 溫室氣體排放數據以二氧化碳當量表示，且基於(但不限於)世界資源研究所及世界可持續發展工商理事會發佈的「溫室氣體盤查議定書：企業會計與報告標準」，香港聯交所發佈的「附錄二：環境關鍵績效指標匯報指引」。
- 3 範圍1排放的主要來源來自液化石油氣的使用。
- 4 範圍2排放的主要來源來自購買電力的使用。由於產品產量增加，用電量增加。
- 5 範圍3排放的主要來源來自處理淡水和用紙。由於運營能力和產品線的增加，用水量增加。
- 6 廢氣的主要來源來自液化石油氣的消耗，主要由倉庫使用的叉車消耗。
- 7 天然氣用於食堂的灶具及員工宿舍的熱水器。
- 8 危險廢物是指含金屬成分的原材料，該等原材料已退回原材料供應商或在數量對我們運營不重要的情況下處置，不納入本報告的範圍內。
- 9 無害廢棄物總量對我們的運營而言無關緊要，不納入本報告的範圍內。

附錄一： 香港聯交所《環境、社會及管治報告指引》索引

香港聯交所《環境、社會及管治報告指引》一般披露	參考章節／備註	不遵守 就解釋	
A.環境			
A1排放	有關廢氣及溫室氣體排放、向水及土地的排污以及有害及無害廢棄物的產生等的：	環境績效	已遵守
	(a) 政策；及		
	(b) 遵守及嚴重不遵守對發行人有重大影響的相關法律及規例		
	的資料。		
關鍵績效指標 A1.1	排放物種類及相關排放數據。	環境關鍵績效指標	已遵守
關鍵績效指標 A1.2	溫室氣體排放總量及(如適用)強度(如以每產量單位、每項設施計算)。	環境關鍵績效指標	已遵守
關鍵績效指標 A1.3	所產生有害廢棄物總量(以噸計算)及(如適用)強度(如以每產量單位、每項設施計算)。	我們不產生重大有害廢棄物	已解釋
關鍵績效指標 A1.4	所產生無害廢棄物總量(以噸計算)及(如適用)強度(如以每產量單位、每項設施計算)。	環境關鍵績效指標	已遵守
關鍵績效指標 A1.5	描述減少排放的措施及取得的成果。	我們正在評估設立任何排放目標是否具可行性。	已解釋
關鍵績效指標 A1.6	描述處理有害及無害廢棄物的方法、減低產生量的措施及所得成果。	廢棄物管理	已解釋
		我們正評估設立任何減排計劃是否具可行性	

附錄一：

香港聯交所《環境、社會及管治報告指引》索引

香港聯交所《環境、社會及管治報告指引》一般披露	參考章節／備註	不遵守 就解釋
A2資源使用 有效運用資源(包括能源、水及其他原材料)的政策。	資源使用、消耗管理及廢棄物管理	已遵守
關鍵績效指標 A2.1 按類型劃分的直接及／或間接能源(如電、氣或油)總耗量(以千個千瓦時計算)及強度(如以每產量單位、每項設施計算)。	環境關鍵績效指標	已遵守
關鍵績效指標 A2.2 總耗水量及強度(如以每產量單位、每項設施計算)。	環境關鍵績效指標	已遵守
關鍵績效指標 A2.3 描述能源使用效率舉措及取得的成果。	我們正在評估是否可設定任何排放目標及可行性。	已解釋
關鍵績效指標 A2.4 描述求取適用水源上可有任何問題，以及所訂立的用水效益目標及為達到這些目標所採取的步驟。	資源使用 我們正在評估是否可設定任何排放目標及可行性。	已解釋
關鍵績效指標 A2.5 製成品所用包裝材料的總量(以噸計算)及(如適用)每生產單位佔量。	環境關鍵績效指標	已遵守

附錄一： 香港聯交所《環境、社會及管治報告指引》索引

香港聯交所《環境、社會及管治報告指引》一般披露	參考章節／備註	不遵守 就解釋
A3環境及天然資源 減低業務活動對環境及天然資源造成重大影響的政策。	我們的營運不會對環境及天然資源造成重大影響。詳情請參閱「應對氣候變化」一節。	已解釋
關鍵績效指標 A3.1 描述對環境及天然資源的重大影響及已採取管理影響的措施。	我們的營運不會對環境及天然資源造成重大影響。詳情請參閱「應對氣候變化」一節。	已解釋
層面A4 識別及應對已經及可能會對發行人產生影響的重大氣候相關事宜的政策。	我們的營運不會對環境及天然資源造成重大影響。詳情請參閱「應對氣候變化」一節。	已解釋
關鍵績效指標 A4.1 描述已經及可能會對發行人產生影響的重大氣候相關事宜及應對行動。	我們的營運不會對環境及天然資源造成重大影響。詳情請參閱「應對氣候變化」一節。	已解釋

附錄一： 香港聯交所《環境、社會及管治報告指引》索引

香港聯交所《環境、社會及管治報告指引》一般披露	參考章節／備註	不遵守 就解釋
B. 社會		
B1 僱傭	有關薪酬及解僱、招聘及晉升、工作時數、假期、平等機會、多元化、反歧視以及其他待遇及福利的： (a) 政策；及 (b) 遵守對發行人有重大影響的相關法律及規例 的資料。	僱傭慣例 已遵守
關鍵績效指標 B1.1	按性別、僱傭類型 (如全職或兼職)、年齡段及地區劃分的僱員總數。	僱傭慣例 已遵守
關鍵績效指標 B1.2	按性別、年齡段及地區劃分的僱員流失比率。	僱傭慣例 已遵守
B2 健康與安全	有關提供安全工作環境及保障員工避免職業性危害的： (a) 政策；及 (b) 遵守及嚴重不遵守相關準則、規則及規例 的資料。	職業健康與安全 已遵守
關鍵績效指標 B2.1	過去三年 (包括報告年度) 每年因工亡故的人數及比率。	職業健康與安全 已遵守
關鍵績效指標 B2.2	因工傷而損失工作日數。	職業健康與安全 已遵守

附錄一： 香港聯交所《環境、社會及管治報告指引》索引

香港聯交所《環境、社會及管治報告指引》一般披露		參考章節／備註	不遵守 就解釋
關鍵績效指標 B2.3	描述所採納的職業健康與安全措施，以及相關執行及監察方法。	職業健康與安全	已遵守
B3發展及培訓	有關提升僱員履行工作職責的知識及技能的政策。描述培訓活動。	培訓、教育及發展	已遵守
關鍵績效指標 B3.1	按性別及僱員類別劃分的受訓僱員百分比。	培訓、教育及發展	已遵守
關鍵績效指標 B3.2	按性別及僱傭類型劃分的每名僱員完成受訓的平均時數。	培訓、教育及發展	已遵守
B4勞工準則	有關防止童工或強制勞工的： (a) 政策；及 (b) 遵守及嚴重不遵守相關準則、規則及規例的資料。	多元化及平等機會	已遵守
關鍵績效指標 B4.1	描述檢討招聘慣例的措施以避免童工及強制勞工。	僱傭慣例	已遵守
關鍵績效指標 B4.2	描述在發現違規情況時消除有關情況所採取的步驟。	並無發現任何違規行為。 有關詳情，請參閱「僱傭慣例」一節。	已解釋

附錄一： 香港聯交所《環境、社會及管治報告指引》索引

香港聯交所《環境、社會及管治報告指引》一般披露	參考章節／備註	不遵守 就解釋
B5供應鏈管理 管理供應鏈的環境及社會風險的政策。	供應鏈管理	已遵守
關鍵績效指標 B5.1 按地區劃分的供應商數目。	由於我們擁有逾千家供應商，故於「供應鏈管理」一節僅披露我們排名前五種材料的關鍵供應商。	已解釋
關鍵績效指標 B5.2 描述有關聘用供應商的慣例，向其執行有關慣例的供應商數目，以及有關慣例的執行及監察方法。	供應鏈管理	已遵守
關鍵績效指標 B5.3 描述有關識別供應鏈每個環節的環境及社會風險的慣例，以及相關執行及監察方法。	供應鏈管理	已遵守
關鍵績效指標 B5.4 描述在揀選供應商時促使多用環保產品及服務的慣例，以及相關執行及監察方法。	供應鏈管理	已遵守

附錄一： 香港聯交所《環境、社會及管治報告指引》索引

香港聯交所《環境、社會及管治報告指引》一般披露	參考章節／備註	不遵守 就解釋
B6產品責任 有關所提供產品和服務的健康與安全、廣告、標籤及私隱事宜以及補救方法的： <p>(a) 政策；及</p> <p>(b) 遵守及嚴重不遵守相關準則、規則及規例的資料。</p>	產品安全；產品召回管理； 知識產權；客戶服務	已遵守
關鍵績效指標 B6.1 已售或已運送產品總數中因安全與健康理由而須回收的百分比。	產品召回管理	已遵守
關鍵績效指標 B6.2 接獲關於產品及服務的投訴數目以及應對方法。	接獲的重大產品投訴的詳情於「客戶服務」一節披露	已遵守
關鍵績效指標 B6.3 描述與維護及保障知識產權有關的慣例。	知識產權	已遵守
關鍵績效指標 B6.4 描述質量檢定過程及產品回收程序。	產品召回管理	已遵守
關鍵績效指標 B6.5 描述消費者資料保障及私隱政策，以及相關執行及監察及方法。	客戶服務	已遵守

附錄一：

香港聯交所《環境、社會及管治報告指引》索引

香港聯交所《環境、社會及管治報告指引》一般披露	參考章節／備註	不遵守 就解釋
<p>B7反貪污</p> <p>有關防止賄賂、勒索、欺詐及洗黑錢的：</p> <p>(a) 政策；及</p> <p>(b) 遵守及嚴重不遵守相關準則、規則及規例的資料。</p>	反貪污及舉報慣例	已遵守
<p>關鍵績效指標 B7.1</p> <p>於報告期內對發行人或其僱員提出並已審結的貪污訴訟案件的數目及訴訟結果。</p>	於報告期內，我們並無任何有關貪污行為的法律案件。詳情請參閱反貪污及舉報慣例	已遵守
<p>關鍵績效指標 B7.2</p> <p>描述防範措施及舉報程序，以及相關執行及監察方法。</p>	反貪污及舉報慣例	已解釋
<p>關鍵績效指標 B7.3</p> <p>描述向董事及員工提供的反貪污培訓。</p>	培訓、教育及發展以及反貪污培訓	已解釋
<p>B8社區投資</p> <p>有關以社區參與來了解營運所在社區需要及確保其業務活動會考慮社區利益的政策。</p>	社區參與	已遵守
<p>關鍵績效指標 B8.1</p> <p>專注貢獻範疇(如教育，環境事宜，勞工需求，健康，文化，體育)。</p>	社區參與	已遵守
<p>關鍵績效指標 B8.2</p> <p>在專注範疇所動用資源(如金錢或時間)。</p>	社區參與	已遵守