



中信資源控股有限公司
CITIC Resources Holdings Limited

(於百慕達註冊成立之有限公司)

股份代號：1205



環境、社會及 管治報告



2022

目錄

關於本報告	01
報告時間範圍	01
報告組織範圍	02
報告編制依據	03
報告指代說明	03
報告獲取方式	04
對本報告的回應	04

董事會聲明	05
-------	----

關於我們	07
------	----

關於中信資源	07
關於本報告涵蓋的附屬公司 及合資企業	07
企業榮譽	09

我們的管治	11
-------	----

企業管治	13
風險管理和內部監控	14
可持續發展管理	17

我們的溝通	19
-------	----

溝通渠道	21
重要性議題評估	23

我們的員工	25
-------	----

政策和福利	27
培訓和發展	32
尊重權利	36

我們的環境	39
-------	----

原油洩漏預防	41
環境管理	47
資源使用	60
應對氣候變化	65

我們的運營	69
-------	----

健康與安全	71
廉潔從業	77
供應鏈和產品質量管理	79

我們的社區	83
-------	----

共建社區	85
------	----

附錄一 本集團於本報告期內 遵守的重大法律法規	89
----------------------------	----

附錄二 關鍵績效指標	93
------------	----

附錄三 聯交所ESG指引索引	99
----------------	----

附錄四 讀者反饋問卷	102
------------	-----

關於本報告

本環境、社會及管治報告（「**本報告**」）展示了中信資源控股有限公司（「**本公司**」或「**中信資源**」）及其附屬公司及合資企業（「**本集團**」或「**我們**」）於 2022 年可持續發展工作的理念、管理方法、措施及相關表現等。本報告應與本公司《2022 年年報》中的《企業管治報告》一併閱覽，以全面了解本公司的環境、社會及管治（「**ESG**」）表現。

中信資源董事會全面負責監督本公司的 ESG 相關策略及其匯報，且已於 2023 年 3 月審閱及批准本報告。本報告中所披露的信息主要來源於本集團內部文件、報告或有關公開資料。

報告時間範圍

除非特別說明，本報告主要回顧 2022 年 1 月 1 日至 2022 年 12 月 31 日（「**本報告期**」）期間本集團在 ESG 方面的內部政策、措施及行動，以展現本集團於本報告期所承擔的環境及社會責任及相關績效表現。為保證相關統計數據的連續性及可比性，本報告中部分內容追溯至過往年度或延伸至報告披露日。

報告組織範圍

本集團以運營權決定本報告披露範圍，因此於電解鋁、煤、鋁土礦開採和氧化鋁冶煉方面的項目並不包含於本報告匯報範圍中。本報告的組織範圍與往年《環境、社會及管治報告》中所載範圍保持一致，具體包括：

- 中信資源（為本集團於香港的總辦事處）
- CITIC Canada Energy Limited
- JSC Karazhanbasmunai
- 中信海月能源有限公司
- 天時集團能源有限公司
- CITIC Seram Energy Limited
- 中信石油技術開發（北京）有限公司
- CITIC Resources Australia Pty Ltd

本報告環境和社會績效指標披露範圍與 2021 年維持一致。

本公司的間接全資附屬公司 CITIC Oil & Gas Holdings Limited 和 JSC KazMunaiGas Exploration Production 透過 CITIC Canada Energy Limited 共同擁有、管理和營運 KBM，代表本公司或 JSC KazMunaiGas Exploration Production 對於營運上的決定都需要另外一方的同意，因此本公司對 KBM 並不具備營運控制權。本報告環境和社會範疇的關鍵績效指標披露範圍均不包括 KBM。

報告編制依據

本報告按照香港聯合交易所有限公司上市規則附錄二十七《環境、社會及管治報告指引》（「ESG 指引」）所編制。本報告已遵守聯交所 ESG 指引所載列的強制披露規定及所有「不遵守就解釋」條文，並且以重要性、量化、平衡、一致性這四項匯報原則作為編制基礎。本報告的附錄三為《聯交所 ESG 指引索引》，此索引為讀者提供對照參考。

重要性

本報告聚焦於本報告期內本公司董事會及管理層識別和評估出的重要性議題。決定重要性議題的具體程序和標準請參考「董事會聲明」和「重要性議題評估」章節。

量化

本報告在可行的情況下披露量化的關鍵績效指標，並以此為日後設定有關目標的基礎。同時，本報告通過披露過往及本報告期的績效數據，以有效地評估及驗證 ESG 相關政策和管理體系的有效性。

平衡

本報告不偏不倚地呈報本集團的表現，盡量避免可能會不恰當地影響報告讀者決策或判斷的選擇、遺漏或呈報格式。

一致性

除另有說明，本報告使用與過往一致的披露統計方法，以確保環境及社會績效的可比性。

報告指代說明

於本報告內，除文義另有所指外，下列詞彙應具有以下涵義：

「澳洲」	指	澳大利亞聯邦
「中國」	指	中華人民共和國
「中信集團」	指	中國中信集團有限公司
「中信石油」	指	中信石油技術開發（北京）有限公司
「中信資源」或「本公司」	指	中信資源控股有限公司
「CITIC Seram」	指	CITIC Seram Energy Limited

「新冠病毒」	指	2019 新型冠狀病毒
「CRA」	指	CITIC Resources Australia Pty Ltd
「香港」	指	中國香港特別行政區
「HSE」	指	健康、安全與環境
「印尼」	指	印度尼西亞共和國
「哈薩克斯坦」	指	哈薩克斯坦共和國
「KBM」	指	JSC Karazhanbasmunai
「俄羅斯」	指	俄羅斯聯邦
「聯交所」	指	香港聯合交易所有限公司
「董事會」	指	中信資源控股有限公司董事會
「本集團」或「我們」	指	本報告組織範圍內的中信資源控股有限公司及其附屬公司及合資企業
「月東區塊」	指	中華人民共和國遼寧省渤海灣盆地的海南 - 月東區塊
「Karazhanbas 油田」	指	哈薩克斯坦共和國 Mangistau Oblast 內 Karazhanbas 油田
「Seram 區塊」	指	印度尼西亞共和國 Seram 島 Seram Non-Bula 區塊
「月東油田」	指	中華人民共和國遼寧省渤海灣盆地的海南 - 月東區塊的主要油田月東油田
「天時集團」	指	天時集團能源有限公司

報告獲取方式

本報告分別以中、英文版本發佈，如中文版與英文譯本存在歧義，概以中文版本為準。

讀者及各持份者可登錄本集團官網 (<http://resources.citic>) 及香港交易所披露易網站 (<http://www.hkexnews.hk>) 查閱本報告。

對本報告的回應

如讀者對本報告或本集團的可持續發展表現有任何意見及建議，反饋意見可發送至 ir@citicresources.com。

另外，本報告的 102 頁附有讀者反饋問卷，歡迎閣下填妥並發送至上述電郵信箱。

董事會聲明

董事會在此衷心感謝所有股東、客戶、供應商以及業務夥伴長期以來對中信資源的支持和關心，並向諸位管理層和全體員工致以最誠摯的感謝，感謝他們為支持本集團的可持續發展戰略所做出的不懈努力。針對各持份者日益關注中信資源在可持續發展領域中所做出的努力，董事會特就本集團的 ESG 表現作出以下聲明。

作為一家高度負責任的能源公司，在過去的一年中，中信資源致力於維持可持續發展的長期穩定，並已建立 ESG 管理框架並明確相應的管治職責。其中，董事會對本集團的 ESG 策略及其匯報承擔全部責任，並確保本集團設立適當且有效的 ESG 風險管理和內部監控系統。董事會風險管理委員會則為 ESG 治理的核心，其職責包括但不限於 ESG 政策的更新和完善、ESG 相關風險的評估和監管等。董事會風險管理委員會在本公司每個財政年度至少召開一次會議，以確保對 ESG 治理的全面管理和有效實施。董事會通過以上有效手段將 ESG 更好地融入公司發展戰略和生產經營過程之中，推動本集團可持續發展。

本集團全面深入推進治理體系的完善和治理能力的提升以確保中信資源在可持續方面的長期穩定發展。董事會風險管理委員會下設 ESG 工作組，全權負責識別和評估 ESG 風險，制定 ESG 管理政策、計劃和目標，以推動相關的 ESG 工作。為切實有效地落實對 ESG 事宜的監管，本集團根據《中信資源控股有限公司 ESG 管理辦法》¹，將 ESG 管治（ESG 計劃和目標的制定、執行與檢討、ESG 相關風險的監管、ESG 事項的內部審計）和 ESG 匯報（ESG 數據和信息的收集與匯總，ESG 報告的編制與披露）工作列為 ESG 工作組的日常性工作，並進行規範與管理。本集團將更加有效地推進可持續發展，並提升 ESG 治理水平，從而在社會、環境等多方面創造更大的價值。

中信資源在 2022 年度進一步鞏固完善了 ESG 管理架構，並邀請獨立第三方顧問團隊開展重要性評估，全面梳理公司可持續發展工作的要點及各持份者的反饋，並對行業熱點和領先實踐進行對標。參考重要性評估問卷結果，基於實際的經營管理，本集團最終確認 5 項環境層面的重要性議題及 6 項社會層面的重要性議題。具體回應如下：

我們始終認為**預防原油洩漏**²是中信資源各油田安全生產和運營中不可忽視的重要部分。作為一家負責任的石油企業，本集團持續跟進並適時更新各油田運營地的原油開採、提煉、運輸等相關政策，以嚴防原油洩露事故的發生。此外，在確保業務穩定運營的同時，本集團高度重視並致力減少**業務對當地環境的影響**，確保業務達到 100% 環境合規，並努力推進綠色低碳轉型，加大污染治理、生態保護與修復、溫室氣體排放的管控力度，推進生態環境治理體系和治理能力的現代化。

¹ 相關內部政策在本報告的英文版中以引號標註。

² 加粗字體內容均為本報告期內識別出的重要性議題。

本集團堅持綠色發展理念，持續致力於提升**能源使用效益**和**水資源使用效益**，推進自身能源消耗的綠色清潔替代並確保逐步降低生產運營過程中的水足跡。同時，本集團已識別**氣候變化**對各油田業務運營的風險和機遇，並從油田層面針對性地考慮了風險應對行動，致力於確保其業務對當地環境和社會的負面影響最小化，促進可持續發展，實現經濟效益、社會效益和環境效益的平衡。

中信資源視員工為最珍貴的資源和財富。本集團秉持著「人才興企」的發展理念，堅信通過員工與企業共同成長，才能實現企業的長期穩定發展。因此，本集團不斷發掘和培養人才，為員工提供廣泛的發展機會和平台。同時，本集團關注員工的身心健康，實施全面的**僱傭與員工福利**政策，確保員工的權益得到切實保障。此外，本集團也積極推動各油田和附屬公司開展**僱員發展與培訓**和社區福利活動，以維護**員工、承包商員工和營運社區的權利**。

本集團從集團層面至各油田層面全面加強員工的安全工作，並強化工作安全和應急能力水平，以確保生產運營過程中的**員工健康與安全**。本集團亦重視運營地社區發展的管理，積極參與公益事業，如鄉村振興、社區發展和志願服務等，攜手各持份者，為當地社區做出積極貢獻。從而回應**本地化程度**這一重要性議題。

中信資源高度重視市場對其所給予的認可。為確保良好的**企業管治**，本集團持續完善常規管治架構和建立 ESG 管理架構，以有效地監督和控制可能存在的風險，並確保符合各項法律法規和行業標準。此外，本集團也積極響應聯交所的 ESG 指引要求，在 ESG 管理方面不斷做出新進展，持續提升 ESG 透明披露水平，與各持份者保持良好溝通，進一步提升公司形象和市場信心。本集團致力成為行業表率，引領行業發展，並透過領先的企業管治和 ESG 管理，持續贏得市場認可和信任。

風正潮平，自當揚帆破浪，任重道遠，更需奮鞭策馬。面臨當前複雜嚴峻的發展形勢，以及能源轉型和綠色發展方面的不斷變化趨勢，中信資源將進一步加強環境保護，積極應對節能減排的更多挑戰與機遇，肩負更多的環境和社會責任，與全體員工砥礪前行。本集團將不負各持份者的殷切期望，以高質量發展為主題，堅定踏實地設定科學的 ESG 目標，在可持續發展的道路上勇攀高峰。

中信資源董事會

2023 年 3 月 29 日

關於我們

關於中信資源

本公司於 1997 年在百慕達註冊成立，並與同年在聯交所上市。本公司致力於能源、金屬及進出口大宗商品等領域的發展，並持續定義中信資源為提供重要商品和具策略價值之天然資源的綜合供應商。本公司的最終控股公司為在中國成立的中信集團（原中國中信集團公司），而本公司的中介控股公司中國中信股份有限公司（中信集團的直接全資附屬公司，已在香港註冊成立且在聯交所主板上市）持有本集團 59.50% 的權益。

中信資源於原油方面的運營項目主要包括間接全資附屬公司對於位於中國和印尼油田的勘探、開發及運營，及以合資企業形式參與位於哈薩克斯坦的石油開發、生產和銷售業務；非油項目的投資則包括間接全資附屬公司從事進出口商品業務，還投資於電解鋁、煤、鋁土礦開採和氧化鋁冶煉方面的項目。

我們清楚認識自身的社會責任，作為一個肩負著天然資源業界重要責任的公司，本集團會在營運過程中盡量考慮減低對環境的影響，並堅守對集團業務的管理方針，嚴格執行最高水平的環境保護。

此外，本集團更深明在業務發展需要與管理地球資源之間取得平衡的重要性，對於每一個決策都會考慮如何減少對環境的影響，同時在滿足社會的能源需求的同時促進社會經濟與環境的和諧發展。本集團也積極參與社區及公共事務，致力於為社會帶來更多價值和福祉。

關於本報告涵蓋的附屬公司及合資企業

下方將介紹本報告中涵蓋的附屬公司及合資企業：

附屬公司

天時集團

本公司的間接全資附屬公司中信海月能源有限公司擁有天時集團的 90% 權益。

天時集團持有位於中國遼寧省渤海灣盆地月東區塊的石油勘探、開發和生產權利，直至 2034 年止。天時集團與中國石油天然氣集團公司合作經營月東區塊。

目前，月東區塊內的主要油田為月東油田。

CITIC Seram

CITIC Seram 為本公司的間接全資附屬公司。CITIC Seram 目前擁有位於印度尼西亞馬魯古省塞蘭島的 Non Bula 區塊石油產量分成合同 41% 的分成權益，為該區塊油田作業。原產品分成合同於 2019 年 10 月 31 日屆滿，自 2019 年 11 月 1 日起，合同期限延長 20 年。一個特別工作組（由地方政府為管理上游石油和天然氣業務活動而成立）共同建議當前參與的權益持有人向地方政府指定的一家區域所有公司提供 10% 的股權，目前該提議由於聯合合夥人之間未達成一致協議，轉讓被暫停。

CRA

CRA 經營本集團的進出口商品業務，為本公司的間接全資附屬公司。其子公司在澳洲從事電解鋁、煤、氧化鋁等礦業項目投資及進出口商品業務。

中信石油

中信石油為本公司的間接全資附屬公司，在中國北京從事石油技術開發業務。

合資企業

Karazhanbas 油田

本公司的間接全資附屬公司 CITIC Oil & Gas Holdings Limited 和 JSC KazMunaiGas Exploration Production 透過 CITIC Canada Energy Limited 共同擁有、管理和運營 KBM。實際上，本集團擁有 KBM 的 50% 附投票權已發行股份（佔 KBM 已發行股份總數 47.31%）。

KBM 從事石油開發、生產及銷售業務，並持有 Karazhanbas 油田的石油勘探、開發、生產和銷售的權利，直至 2035 年。



企業榮譽

公司

榮譽

說明



榮獲由 AM730 及 PR ASIA 亞洲公關聯合主辦、內地媒體《鳳凰網 港股》支持的「傑出上市公司大獎 2022」

「傑出上市公司大獎」是內地及香港兩地跨平台傳媒及財經界聯頒大獎，極具認受性及代表性。獎項由專業團隊選出合資格的上市公司候選名單；然後交由基金經理、資深股評人及股票分析師等評審委員評核。因此獲選的上市公司絕對實至名歸，對投資者來說是極具價值的參考指針。

2022 年度的評選強化原有的評選準則中的社會責任，全面覆蓋環境、社會及管治 (ESG) 報告。此次中信資源獲得「傑出上市公司大獎」獎項，可見業界和投資人對該行業的廣泛關注，並且對中信資源給予了極大的鼓勵和肯定。這也對中信資源提供了一個激勵，促使其繼續推進發展，持續創造價值。



公司

榮譽

說明



PROPER 藍色等級

自 2010 年以來，CITIC Seram 通過嚴格遵守印尼政府環境信息披露要求，連續 12 年獲得印尼境內評獎 - 環境績效評級計劃 (PROPER) 中的「藍色」排名³



³CITIC Seram 所取得 2022 年度 PROPER 認證將於 2023 年正式獲頒。



01

我們的管治

中信資源嚴格遵守業務運營所在地的法律法規及監管機構的規定，同時詳細制定和執行內部管治政策和業務守則，以確保合法合規經營，並且積極採取政策規範及系統監控的措施，嚴格確保從集團層面至附屬公司層面全面遵循法律法規，保障業務運營的完善和風險與機會的有效管控。此外，本集團努力透過多元化和多層次的企業管治，通過不斷強化核心業務，提高自身核心競爭力，最終實現可持續發展的目標。

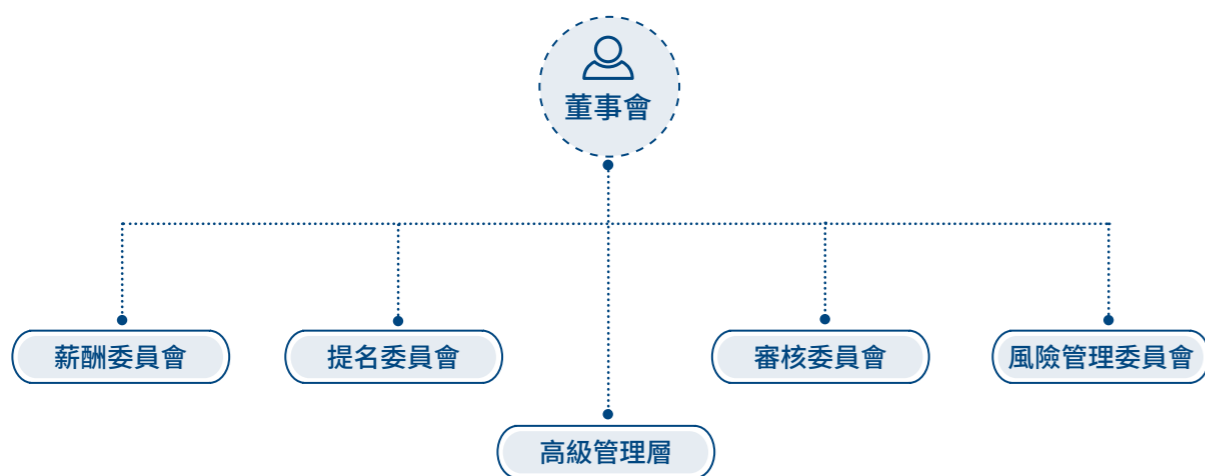
若閣下欲了解有關本公司更多企業管治方面的詳細內容，請與本公司《2022年年報》中的《企業管治報告》一併閱覽，以全面了解本公司的管治表現。

本報告將於此章節重點回應重要性議題「企業管治」。

企業管治

中信資源嚴格遵守《香港聯合交易所有限公司證券上市規則》等證券監管規則及要求，除此之外，本集團執行既定的管治政策、持續深化完善由董事會、薪酬委員會、提名委員會、審核委員會、風險管理委員會以及高級管理層組成的管治架構和各項管治政策，以提高本集團管治水準以及規範運營管理，確保在信任及公平的原則下做出所有決策，並以公開及透明的方式發佈，保護全體股東的利益。

中信資源管治架構：



截至 2023 年 3 月 29 日，董事會由合共 5 名成員組成，其中包括 1 名執行董事、1 名非執行董事和 3 名獨立非執行董事。所有董事的簡歷以及各委員會的特定職權範圍及詳細職責均已刊載於本公司《2022 年年報》及本公司網站。於本報告期內，為發展和更新最新知識和技能，所有董事已參與合適的可持續專業發展培訓，其中涵蓋 ESG、法律、規則及規例的更新以及董事的職務和責任，以使董事能夠更加全面、深入地了解及執行相關職責。

風險管理和內部監控

董事會全面負責維持本集團的風險管理及內部控制，並每年檢討其有效性。

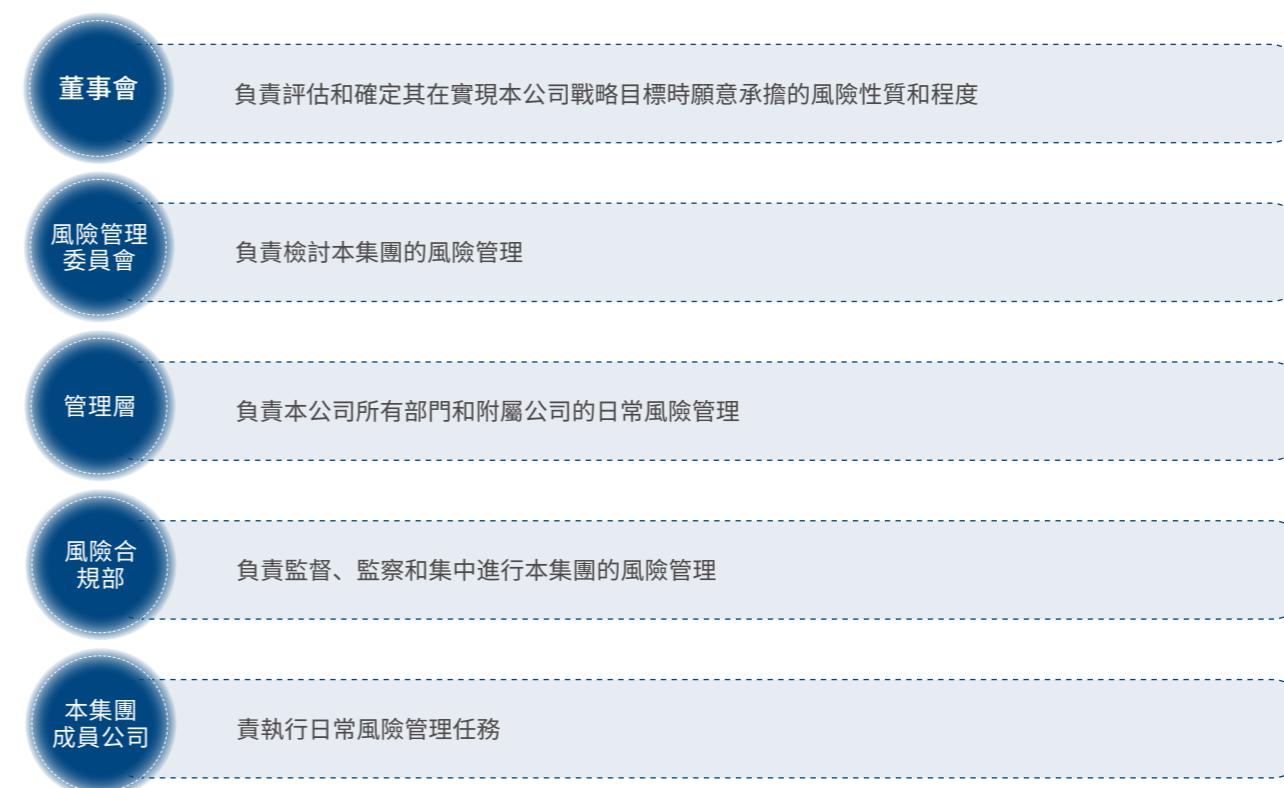
風險管理

本集團已建立涵蓋所有業務單位的風險管理和內部監控系統，以監督、評估和管理本集團業務活動中的各項風險。風險管理委員會檢討了本集團風險管理政策和條例的品質、完整性和有效性，並經董事會指派批准了風險管理政策的相關修訂。本集團風險管理及內部監控系統透過定期風險評估（包括合規評估及有關風險管理和內部監控的自我評估）識別、評估和管理重大風險。

風險管理和內部監控系統旨在促進運營的有效性和效率，保護資產免遭未經授權使用和處置，確保存置適當的會計記錄以及財務報表的真實性和公平性，並確保遵守相關法例和法規。該系統提供了免於重大失實陳述或損失以及管理（而非消除）未能實現業務目標的合理（但非絕對）保證。

本公司已採取適當措施識別內幕消息並保持其機密性，直到通過由聯交所管理的電子發佈系統妥為傳播。為確保市場及股東全面及及時知悉本公司業務的重大發展，董事會已採納有關適當信息披露程序的內幕信息披露政策。僱員須立即向其主管經理報告彼等所知悉的任何內幕消息，以便立即提交予本公司行政總裁及公司秘書進行評估，以及釐定在並無任何可用的安全港的情況下，本公司是否應作出公告。發佈內幕消息待董事會批准後，方可作實。除非得到正式授權，本公司所有員工不得向任何外部人士傳達內幕消息及不會回應市場揣測和傳言。

按照企業管治架構，本集團將風險管理和內部監控系統分為五個級別：



於本報告期內，風險合規部門透過多個渠道識別風險，包括問卷調查、小組討論和情景分析，將風險評估為正常風險、重大風險和關鍵風險，並參考風險管理制度管理風險。其亦通過每月風險管理報告和風險評估以及監察重大項目和業務而控制附屬公司的風險，總結檢討結果（包括新冠病毒相關風險、策略和投資風險、健康、安全、環境風險、資產減值風險、市場風險、流動性風險和訴訟風險），並向風險管理委員會和董事會報告、提出建議及每年跟進結果。

董事會已收到管理層有關風險管理與內部監控系統有效性的確認。自上次年度審核起，新冠病毒疫情爆發及廣泛傳播已導致全球經濟動蕩、商品價格暴跌和健康風險劇增。於該年度的預防措施及結果已向風險管理委員會匯報。本公司認為本集團的風險管理和內部控制系統有效、足夠及適當。

本集團已購買及維持董事及高級管理人員責任保險，以保障本集團的董事及高級管理人員可能因履行職責而招致的潛在第三者法律責任。

內部審核

內部審核部對本集團風險管理和內部監控系統的充分性和有效性進行分析和獨立評估，並系統性地持續對本集團所有業務單位和職能進行獨立內部審核檢討。根據本公司的內部審核章程，內部審核部可在其認為必要時不受限制地查看本集團業務所有環節，並可直接聯絡任何級別的管理人員，包括本公司主席和審核委員會主席。

內部審核部定期獨立檢討本集團的風險管理和內部監控系統的有效性。審核委員會審閱內部審核部有關該系統有效性的發現和意見，並將注意到的重大發現向董事會報告。

於本報告期內，內部審核部按照以風險為基礎的原則編制了一份年度內部審核計劃。根據審核委員會批准的年度內部審核計劃，已就每次審核制定詳細的審核計劃，隨後進行現場審核，並與本公司和附屬公司的管理層討論。專項審計會於董事會及高級管理層要求時進行。審核完成後，已編制內部審核報告，向本公司管理層和附屬公司告知所發現的監控缺陷並建議立即整改。管理層已就內部審核部報告的問題作出監控及採取適當補救措施。內部審核報告（包括審核發現和跟進結果）已於本報告期內總結、傳達並向審核委員會報告。

ESG 風險

於本報告期內，本集團參考可持續發展全球大趨勢以及同行企業所關注的重要風險等相關可持續發展研究前沿進展材料，開展對於 ESG 相關風險的識別與評估，其中氣候變化相關風險已被納入本集團 ESG 風險庫，並將在日常運營中考量氣候相關風險所造成的可能影響。我們根據「風險影響的嚴重性」及「風險發生的可能性」對潛在 ESG 風險進行評分，並依據評分結果得出 ESG 風險的風險程度及製作 ESG 風險矩陣圖，最終評估出「社區關係」風險為本年度重要 ESG 風險。

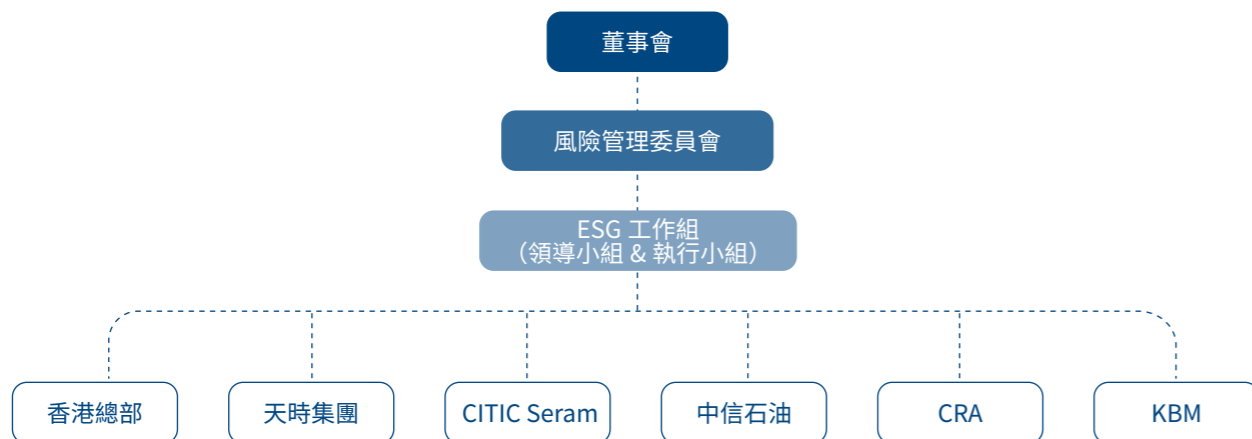
ESG 風險評估的結果將用於指導本集團制定更積極主動的 ESG 管理策略，以更好地管控 ESG 風險。同時，我們亦會持續關注其他 ESG 風險，以保持本集團應對該等風險的能力。

層面	社會
重要 ESG 風險	社區關係
潛在影響	<p>社區關係風險源於公司運營所在社區的負面看法或反應，屬於業務風險。是由於組織未能有效管理其與社區的關係而可能導致的潛在危害。</p> <p>社區關係風險可能由多種因素引起，包括環境問題、社會和文化差異、勞動實踐和道德問題。如果這些問題處理不當，可能會導致負面宣傳、抗議、抵制、法律訴訟和聲譽受損。</p>
風險管控措施	<ul style="list-style-type: none"> 堅持互利雙贏的原則，努力實現與社區的和諧共融發展，亦重視自身肩負的社會責任，關注本集團油田業務對運營所在地社區的影響，亦積極聆聽和回應運營所在地社區的期望，構建可持續發展的社區； 積極號召各附屬公司及合資企業對當地社區和當地文化的關注、融入，亦用實際行動踐行承諾； 在運營過程中遵守運營地相關法律法規，熱心社會公益，促進社區共建，與社會共享企業發展成果；及 在維護社區關係方面，CITIC Seram 設有《年度社區關係工作計劃》，KBM 設有《年度工作計劃》，基於相關計劃行動以更好維護社區關係。



可持續發展管理

中信資源深明企業追求可持續發展的重要性，不僅是為了保證運營業務長期穩定，更是為了推動環境健康發展，促進人與自然和諧共生。因此，本集團積極投入，為促使經濟和社會的發展竭盡所能，高標準地融入 ESG 的要求。同時，中信資源董事會成員積極參與 ESG 的培訓，以確保了解 ESG 的發展背景和現狀，並確立可持續發展的 ESG 管理架構，以保證本集團的可持續發展。ESG 管理架構具體如下圖所示：



中信資源現已制定《中信資源控股有限公司 ESG 管理辦法》（「《ESG 管理辦法》」），以持續完善本集團 ESG 監管機制，提升 ESG 匯報管理水平，有效地控制本集團可持續發展風險。該方案清晰地列明了管理架構中各層級的管治職責以及 ESG 匯報及信息數據收集流程。

於最高管治層面，中信資源董事會對本集團的 ESG 策略及匯報承擔全部責任，負責評估並釐定與本集團相關的 ESG 風險，並確保本集團設立合適及有效的 ESG 風險管理和內部監控系統。董事會風險管理委員會為 ESG 管治（ESG 計劃和目標的制定、執行與檢討、ESG 相關風險的監管、ESG 事項的內部審計等）的核心，其主要職責如下：

- 識別對本集團營運及 / 或其他重要關鍵人員的權益構成重大影響的 ESG 方面的相關事宜；
- 於必要時更新有關生產安全、環保、社會責任管理及企業管治的政策；
- 就本集團對健康、安全、環保及監察環境的社會責任等方面（包括組織架構、獎勵制度、員工培訓及企業管治等）進行監察；
- 審閱年度 ESG 報告，並向董事會提出建議以供批准；
- 董事會授權有關健康、安全、環境、社會責任及企業管治的其他職責；及
- 符合董事會可能不時訂明，或本集團的組織章程可能不時載列，或法例可能不時施加的任何規定、指引及規例。

於管理層面，ESG 工作組作為 ESG 管治的執行主體，負責識別及建議本集團主要的 ESG 風險、制定 ESG 管理政策、計劃及目標，統籌 ESG 內外工作並協調附屬公司的 ESG 事項匯報和執行等。ESG 工作組分為領導小組和執行小組。

領導小組由行政總裁擔任組長，是本公司 ESG 管治的主要責任人。本公司副總裁擔任副組長，負責 ESG 管治策略的整體實施。本公司財務總監、法務總監、公司秘書及各附屬公司負責人擔任組員。領導小組負責確保 ESG 政策得以有效實施以及中信資源 ESG 管治達到聯交所的合規要求。

執行小組由本公司投資者關係部負責人擔任組長。本公司風險管理部負責人、人事行政部負責人及各附屬公司 ESG 工作負責人擔任組員，其主要職責如下：

1. 制定並完善《ESG 管理辦法》，並按照聯交所上市條例及時更新；
2. 編制本集團 ESG 工作計劃及目標，並定期檢討並推進 ESG 相關目標的進度；
3. 識別、篩選和建議 ESG 重要性事宜；
4. 協調和監督附屬公司 ESG 事項的匯報和執行；及
5. 其他董事會風險管理委員會或 ESG 領導小組交辦的任務。

作為 ESG 管治的落實主體，各附屬公司負責各自 ESG 管治及匯報，具體職責如下：



02

我們的溝通

中信資源非常重視持份者的聲音，不論是內部持份者或外部持份者，我們都與其保持緊密溝通，積極回應不同持份者的期待和建議。為了感謝各持份者對本集團的信任和支持，我們將努力加以倡實，力求最大程度滿足各持份者的利益，以實現可持續發展的目標。



溝通渠道

中信資源集團致力於與各持份者保持溝通，更充分了解其意見和期望，以確保平穩發展及實施可持續發展政策。本集團會與對我們策略方針產生影響的持份者群體保持溝通，包括非政府組織、傳媒機構和行業協會等，以了解不同群體對我們 ESG 事宜的關注與期望。通過與各持份者之間的溝通協商，有助於本集團對社會可持續發展的貢獻，並確保我們對社會各界肩負一定責任。

下方總結了中信資源各附屬公司及合資企業的各主要持份者溝通渠道、溝通目的及期望與訴求：



持份者類別	股東／投資者	政府與監管機構	員工	客戶	同行公司	業務合作夥伴	潛在投資者與金融機構	供應商及承包商	社區與公眾		
主要持份者	主要股東 公眾投資人	政府機構 行業監管機構	全體員工	石油客戶 進出口貿易客戶	石油和天然氣 行業的公司	共同開展業務的公司	投資機構	原材料供應商 專業服務商	設備供應商 餐飲服務商	車隊管理商 保安服務商	油田周邊社區
溝通目的	本集團向主要股東說明本集團立志為股東追求更長遠的財務回報和匯報可持續發展的情況。 回應投資者對可持續發展議題的疑慮，說明本集團立志追求更可持續的財務回報。	法律法規、政策和條例的要求將直接影響本集團的業務。本集團需要與政府部門及監管機構緊密聯繫，確保本集團透徹理解相關政策和法律法規。	本集團認為了解員工所關注的可持續發展議題非常重要，特別是與勞工和職業安全相關的議題。	為與客戶保持長期的關係，本集團需要了解共同的可持續發展價值觀，如此本集團所提供的產品和服務方能符合他們的期望。	通過與同行公司保持聯繫，本集團更能準確掌握可持續發展的趨勢，並快速應對。	本集團致力與各夥伴保持良好的合作關係，積極與各夥伴持續溝通，了解雙方共同的可持續發展價值觀，促進項目落實和執行。	由於本集團在運營期間可能需要尋求外部資金，因此本集團需確保符合不同資產管理公司和投資機構的要求。	供應商和承包商的可持續發展表現將直接影響本集團的表現。 供應商只涉及服務、物資及設備的供應，並不參與本集團各油田相關的直接工作。但是，供應商的環境和社會方面的表現對本集團的運營和聲譽方面均有所影響，因此本集團須要與供應商保持溝通，確保供應商合規運營。 鑒於承包商於各運營地工作時需要面臨與本集團員工一樣的健康與安全風險，承包商需要接受本集團的 HSE 政策及制度的管理、約束與保護，以確保承包商工作人員的安全，並防止因承包商工作人員的操作不當而引致自身以及本集團員工受到傷害。	本集團必須積極與業務所在社區保持緊密的聯繫，以確保本集團的業務能為社區帶來社會利益。 本集團尊重業務運營地的文化、信仰等地方性元素，不斷以提升本地化價值而做出努力。		
溝通渠道	股東大會 上市信息披露 實地考察	定期信息報送 與監管機構會談 參與會議 / 研討會 進行年度環境表現審核	職工代表大會 員工表現評價會議 員工滿意度調查 建議箱 團隊建設活動	商務溝通 客戶反饋	與當地勞動部門溝通 參與行業論壇 考察互訪	年度會議 高層互訪 專項檢查 定期通報制度	信息披露 投資者說明會 路演 分析師簡報會	商務溝通 論壇	招標 準入與評估	研討會 實地考察	公益活動 持份者參與
期望與訴求	保障股東權利及權益 完善公司治理 提升經營業績	守法合規經營 帶動當地經濟 促進就業 企業安全生產運營	保障員工職業健康與安全 改善薪酬福利 促進職業技能發展 人文關懷	完善質量保證體系 提供優質服務和產品	促進行業發展	合作共贏	及時準確披露相關信息	準入管理 持續評估	改善社區環境 支持社區公益		

重要性議題評估

於本報告期內，中信資源邀請獨立第三方顧問團隊協助開展重要性評估，以更好地了解 and 回應持份者的關注。我們綜合考慮國家宏觀政策導向、資本市場關注重點、可持續發展報告相關標準以及優秀同行對標分析，定期回顧並完善可持續發展議題庫，本年度可持續發展議題庫中共確定了 6 項環境議題以及 15 項社會議題，重要性評估問卷調查對象涵蓋中信資源各持份者，以確保充分回應不同持份者的期望與訴求。於本報告期內的重要性評估具體流程如下：

1 形成可持續發展議題庫

- 全面梳理中信資源可持續發展工作要點與各持份者的反饋，對標行業熱點與領先實踐，回顧並完善現有的可持續發展議題庫
- 參考「十四五」規劃，資本市場 ESG 評級如 MSCI (明晟)、S&P DJSI (道瓊斯可持續發展指數)、Morningstar (晨星) 等相關評估要素，結合 GRI (全球報告倡議組織) 標準、UNSDGs (聯合國可持續發展目標)、SASB (可持續發展會計準則) 等可持續發展管理相關國際標準和目標，識別行業在可持續發展領域的關注重點

2 持份者溝通

- 編製重要性議題評估在線調研問卷，邀請各持份者對相應 ESG 議題的實質性進行打分
- 收集各持份者對我們可持續發展實踐的反饋和建議，以及對未來可持續發展策略的看法

3 確認評估結果

- 中信資源結合企業發展情況，從「對持份者的重要性」和「對中信資源的重要性」兩個維度，開展重要性議題評估，將各項議題的重要性按照評分排序，生成矩陣圖
- 基於本集團的實際的經營管理，我們對其中幾項議題的重要性進行了微調，最終於 2022 年度識別出 5 項環境層面的重要性議題以及 6 項社會層面的重要性議題，具體重要性議題如下：

範疇	排序	重要性議題	範疇	排序	重要性議題
環境	1	原油洩露預防	社會	1	員工健康與安全
	2	我們的業務對當地環境影響		2	僱傭與員工福利
	3	能源使用及效益		3	僱員發展與培訓
	4	氣候變化		4	員工、承包商員工和營運社區的權利
	5	水資源使用及效益		5	企業管治
				6	本地化程度

4 建立 ESG 報告框架，針對評估結果進行資料收集及信息披露

- 本集團將識別出的重要性議題作為本報告的重點內容進行披露，同時我們亦將該等議題作為接下來可持續發展工作中最需受到重視的方向。下表列出中信資源 2022 年度重要性議題及於本報告中對應的章節：

範疇	重要性議題	回應章節
環境	原油洩露預防	4.1 原油洩漏預防
	我們的業務對當地環境影響	4.2 環境管理
	能源使用及效益	4.3 資源使用
	氣候變化	4.4 應對氣候變化
	水資源使用及效益	4.3 資源使用
社會	員工健康與安全	5.1 健康與安全
	僱傭與員工福利	3.1 政策和福利
	僱員發展與培訓	3.2 培訓和發展
	員工、承包商員工和營運社區的權利	3.3 尊重權利
	企業管治	1 我們的管治
	本地化程度	6 我們的社區



03

我們的員工

我們深知員工是企業核心競爭力的重要組成部分，也是促進企業可持續發展的驅動力。因此，本集團視員工為我們的核心資產以及最大的財富，並對人力資源政策進行持續改善，為員工提供更優質的職業發展平台。此外，本集團同樣關注員工的身心健康，制定完善的安全政策並定期舉辦的團建活動，以保障員工的安全並增強員工的凝聚力，為員工創造一個安全與和諧的工作環境。

中信資源嚴格遵守有關招聘、薪酬、晉升、解僱、工作時數、假期、福利等方面的法律法規，並不斷完善相關的人力資源政策，以確保在合規的基礎上，盡最大努力保障員工，並為本集團的發展營造良好的條件。本集團現已制定並執行《僱員手冊》《中信資源總部人員離職管理制度》《員工關懷計劃》以及《員工租房稅務扣減寬免計劃》，內容包括招聘、薪酬、晉升、解僱、福利、惡劣天氣的工作時間安排、僱員守則、業務守則、平等機會政策、其他僱傭政策、以及職業安全及健康政策，而各附屬公司及合資企業則制定並執行符合運營所在地的有關僱傭的政策，以明確員工相關的權益和業務守則。

本報告將於此章節重點回應重要性議題「僱傭與員工福利」、「僱員發展與培訓」以及「員工、承包商員工和營運社區的權利」。

政策和福利

中信資源致力於依法維護和保護員工的合法權益，重視員工意見與反饋，定期審查員工福利政策，以確保其符合市場及業界的最新動態。本集團的薪金政策通過形式和價值兩方面提供公平的市場薪酬以吸引、保留和激勵員工，同時，每位員工的薪酬也會根據他們個人的知識、技能、投入時間、責任和表現，以及本集團的業績和溢利而釐定。本報告期內，本集團印發《中信資源控股有限公司領導人員管理辦法（2022）》，完善有關規定，更有效進行相關管理。

員工是企业創造價值的核⼼，因此我們著力於推動員工的長期職業發展，以確保員工的權益。此外，本集團也鼓勵員工參加內外部的各類進修課程，並積極組織各種活動，包括「評先選優」表彰大會、職業技能大賽、團隊建設以及體育比賽等，旨在進一步提升員工的工作能力、技能、知識及專業水平，同時增強員工團隊凝聚力。

本集團為員工制定全面有效的福利及保障制度：

食宿	本集團為員工提供免費早餐和午餐，亦為在油田工作的員工提供免費宿舍。
法定社會福利	本集團為員工繳納運營地區要求的社會保險和退休福利金。
醫療保險	本集團為員工提供團體醫療保險，以保障員工門診、住院手術、牙科就醫等基本需求。
年度體檢	本集團為任職一年以上的員工提供年度體檢費用報銷。
假期	除法定假期外，本集團為員工提供不同種類的假期以滿足員工的需要。

>> 月東油田

天時集團已全面確保其人力資源管理中涉及的招聘、解僱、晉升等流程符合相關法律法規的有關規定。此外，為確保員工權益，天時集團為每位員工提供勞動保護，其中包括為員工繳納「五險一金」，並積極保障員工享有法定休假和帶薪年假的權利。同時，在重要節日到來之際，天時集團會安排相應的節日慶祝活動，與員工共度佳節。



此外，為提高員工生活品質和工作滿意度，天時集團為全體員工提供免費早餐和午餐。有助於員工節省時間和金錢，同時維持健康的飲食習慣。除此之外，天時集團還為員工提供健康體檢等普遍性的福利，以確保員工身體健康。這些福利措施體現了天時集團對員工的關心和尊重，也有利於提高員工的工作效率和積極性，進而推動公司的長期穩定發展。

天時集團現已設立聯合管理委員會，於每年年初召開會議，依據實際生產經營情況確認職位空缺，再進行相應的招聘工作。由於天時公司屬於能源行業，對員工的專業素質及背景的匹配度要求較高，因此招聘的人選多來自各大油田，招聘途徑主要為專門的石油人才門戶網站及內部推薦。此外，公司對於人力資源管理中的招聘、解僱、晉升等方面，均符合《中華人民共和國勞動合同法》及《中國人民共和國勞動法》之相關規定。



>> Seram 區塊

CITIC Seram 現已制定《CSEL 公司政策 2020-2022》，其中訂明 CITIC Seram 及其員工的權利和義務。該政策中包含了有關工作關係、招聘、員工的工作時長、超時工作政策、法定假期、帶薪年假、特別允許假期、職業健康安全、待遇及福利、醫療補助等規定，以確保雙方健康且友好的合作關係。此外，CITIC Seram 亦向員工提供私人醫療保險福利，給予員工更好的醫療保障。

除此之外，CITIC Seram 在工作時間之後，安排了專門的時間供員工進行體育活動，以促進員工的身心健康。每位員工可以根據自己的喜好選擇運動項目，例如羽毛球、慢跑、網球等，從而達到鍛煉身體的效果。在每周六早上安全會議之前，員工還會定期進行健康心臟的鍛煉。此外，員工還可以在指定的地點釣魚，放鬆身心，享受自然風光所帶來的寧靜與放鬆。這些活動不僅可以提升員工的身體素質，還可以增強員工之間的團結和交流，有利於公司的發展和進步。




>> Karazhanbas 油田

KBM 嚴格遵守哈薩克斯坦相關的僱傭政策，並致力於尊重每一位員工的基本權益。除了遵從法律法規，KBM 也積極提供員工多樣化的福利待遇，包括但不限於健康醫療保險、勞動保險、帶薪休假、節日福利等。此外，KBM 也鼓勵員工積極參加公司舉辦的員工活動，例如聚餐、團體遊覽活動等，讓員工感受到屬於 KBM 大家庭的溫馨與歸屬感。KBM 相信，只有在優越的工作環境和福利待遇下，員工才能夠充分發揮自身的潛能，為 KBM 的發展貢獻力量。

此外，於 2022 年初，因社會形勢的變化和雙方對現行合同條款的不同解釋，KBM 積極與工會代表持續溝通，最終於 6 月 1 日簽署了集體勞動合同補充協議。此次協議的變更和補充條款主要旨在改善員工的勞動條件，維護員工權益，提高社會福利和保障，並加強員工的技能培訓、醫療和康復條件等方面的支持。





醫療

為了提供高水平、現代化的醫療服務，KBM 與當地醫療技術和設備先進的綜合醫院簽署了醫療服務合同。特別安排合作的醫療機構專門調整神經科、內分泌科、腫瘤科等專家的接診時間，以便更好地使醫療服務有針對性照顧到員工。此外，KBM 還在員工居住較為集中的村莊開設了專門的醫療點，方便員工及其家屬就醫。從 2021 年開始，KBM 為油田外僱人員服務的第三方公司員工提供與 KBM 編內員工一樣的醫療服務。

員工活動

KBM 深知員工的健康狀況對於公司的成功至關重要，因此致力於推廣健康生活方式。每月，KBM 發行內部報紙，其中包括有關合理飲食、運動保健、防暑降溫、齋月期間飲食等的小文章，同時也加強了對疫情防控等方面的報道。KBM 在城內員工的辦公電腦上安裝了定時進行眼保健操的軟件，藉此督促員工關注視力健康。此外，KBM 還在辦公室走廊安裝了血壓監控儀器，以便隨時監測員工的身體狀況。公司也經常舉辦各類體育、文化活動，豐富員工的生活，提高員工的身體素質和健康水平。



住宿

為積極幫助員工解決住房問題，KBM 與當地兩間房地產公司簽署合作備忘錄，以 15%-20% 的折扣價向 KBM 員工銷售新建住房，使得員工可以以優惠的價格置業。

此外，KBM 現已與當地的銀行簽署合作協議，向 29 歲以下無住房以及育有多名子女（4-5 個以上未成年子女）的員工提供 5% 年利率的優惠住房貸款，更有力地支持員工置業。截至目前，已有 100 餘名員工計劃辦理此項優惠貸款，實現了擁有自己住房的夢想。

培訓和發展

中信資源相信員工的持續付出是維持本集團長期穩定發展的重要因素。因此，本集團致力於不斷完善人才培養體系，以幫助員工提升個人能力，進而實現自身價值，同時為本集團的可持續發展注入動力。為了激勵員工的積極性，本集團已建立完善的績效考核機制，該機制將員工的工作表現納入考核標準，並作為薪酬和職級調整的依據。透過這樣的機制，員工的表現得到充分認可，同時也增強了員工的工作動力。

此外，本集團還設有內部輪崗制度，這一制度為員工提供了更多職業發展的機會和空間。通過輪崗，員工能夠接觸到不同領域和部門的工作，深入了解公司的運營和管理，並掌握更多的技能和知識，進而提高自身的職業素質和能力水平。

培訓內容一覽：



>> 中信資源

中信資源高度重視員工的持續發展，為此，本公司已制定了全面的員工培訓和發展計劃，以提高員工的專業技能和工作能力，進一步促進員工的職業發展。透過該計劃，員工有機會參加相關行業的研討會和針對性培訓課程，學習最新的行業趨勢和技能，提升職場競爭力。本公司另有訂立了《員工培訓及進修管理辦法》，對員工的持續教育進行規範。除了本公司安排的培訓外，每位員工每年還可申請高達 5,000 元港幣的培訓津貼，參與由認可機構舉辦的培訓課程，提升專業質素和能力。透過此政策，員工可以獲得更多的學習機會，不斷充實自己的知識和技能。

若員工希望修讀外部課程，例如相關證書或文憑課程，且該課程能夠對本公司作出突出貢獻，本公司將會提供資助。員工可在課程開始前向部門主管及人事行政部申請，再交由行政總裁批准。若課程金額超出培訓津貼金額，員工需與公司簽訂培訓協議，以確保本公司和員工的利益得到充分保障。中信資源相信這些措施將有助於員工的持續發展，促進公司的長期穩定發展。

培訓類別



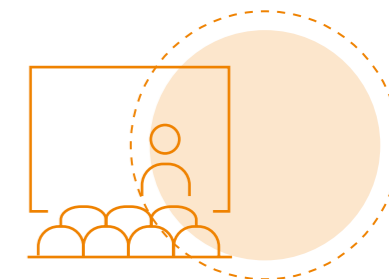
>> 月東油田

天時集團結合各部門實際需要以及不同人員於不同層面的要求針對性地開展相關培訓。本報告期內，因疫情防控要求等原因，天時集團僅組織了滿足法規強制要求和生產需要的培訓。

四小證培訓	培訓時間為 24 學時	共 36 人參加
出海人員補差培訓	培訓時間為 16 學時	共 15 人參加
井控培訓	培訓時間為 64 學時	共 11 人參加
安全資格培訓	培訓時間為 56 學時	共 20 人參加

>> Seram 區塊

CITIC Seram 致力於為員工提供全方位的培訓，強調專業技術和安全意識的培養，以確保員工在日常工作中能夠勝任自己的職責。此外，CITIC Seram 還與各種不同的組織合作，為員工提供多元化的培訓課程，拓展員工的技能和知識，以擴大員工的視野和職業發展空間。在本報告期內，CITIC Seram 為數十位員工提供了高質量的培訓，以提高員工在工作中的績效和競爭力。



>> Karazhanbas 油田

KBM 一直以來重視人才的培養和發展。從 2021 年至今，KBM 不僅成為哈薩克斯坦第一家成功實施員工輪崗政策的公司，並一直堅持相關政策。這有助於幫助公司培養具有實操經驗的全面、通用人才，目的在於讓員工在其他崗位上展現自己的潛能，最大限度地培養員工技能，也可在必要時實現人員替代和輪換。截至目前，KBM 已有不少同事基於該項政策，體驗到了這一政策給自身業務和職業發展帶來的收穫。

除了注重員工專業技能的培養，KBM 還與里海工程技術大學合作，以發掘和培養未來的專業人才。KBM 與該大學簽署了合作備忘錄，並為 40 名專業性較強的四年級學生提供了為期 8-10 個月的實習機會，讓他們在油田生產設施中實際操作和體驗。KBM 為這些學生制定了專門的實習計劃，並分配了專門的導師，向他們介紹和傳授生產工藝流程和實際操作技能。在實習結束後，KBM 組織了考試測試，並根據成績優秀者給予優先錄用的機會。此外，這種結合理論和實踐的考察模式不僅提供了更為準確的人才招聘考核方式，還為教育機構和學生提供了實習崗位和就業機會。KBM 承擔了這些學生在實習期間的全部費用，承擔了相應的企業社會責任。



KBM 不僅致力於培訓和提高員工的專業技能，還重視員工的身體健康和運動表現。在 2022 年 10 月的國際啞鈴舉重聯合會舉辦的「2022 年啞鈴世界錦標賽」中，KBM 採油車間操作工人和車輛運輸部司機取得了冠軍的好成績，彰顯了公司員工的健康素養和運動實力。這不僅體現了公司對員工的關心和支持，也激勵了其他員工積極參加運動和養成健康生活方式的習慣。



此外，於 2022 年 11 月，KBM 組織調解委員會舉辦主題為「勞動爭議、調解委員會勞動爭議解決方法及談判技巧」的培訓，內容包括勞動糾紛解決、法律條款適用分析、談判技巧等內容。



尊重權利

中信資源嚴格遵守各業務運營地僱傭相關法律法規，以確保所有員工都能夠依法享有各種權益和公平公正的待遇。我們亦十分尊重女性員工和少數民族的權益，同時致力於保障不同國籍、種族、性別和文化背景的員工，讓他們的價值觀、宗教信仰和私隱得到充分的尊重和保障，以此構建一個更加多元和平等的工作環境。我們相信，這種多元化和平等的工作環境能夠促進員工的創造力和創新思維，並進一步提高我們的競爭力和業務成果。

>> 中信資源

中信資源尊重每位員工的權利。本集團內嚴禁任何漠視與踐踏人權的行為，並嚴格確保僱員私隱安全，致力維持員工應有的權利。本集團通過制定政策並持續關注其有效性，同時也將反歧視、平等機會、個人隱私等原則融入日常運營之中。

反歧視

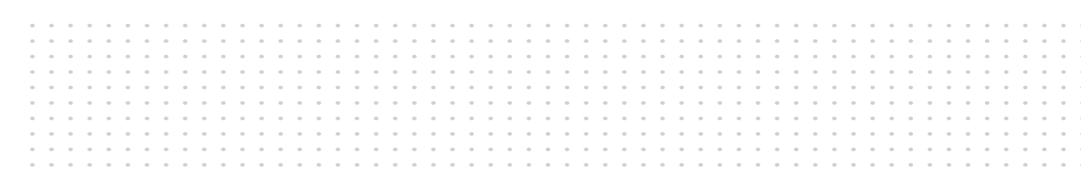
無論在招聘、釐定僱傭條款及處理任何僱傭事宜上，本公司均本著平等機會的原則處理，並確保所有人不論性別、婚姻狀況、種族、宗教等都能獲平等對待，不受任何歧視。

平等機會

為應對辦公區域的具騷擾性的行為，本公司已建立一套完善的申訴程序。
本公司接獲申訴後，將進行情況了解，並作出詳細調查及採取適當的行動或紀律處分。本公司承諾必會嚴謹處理所有員工的申訴。

個人私隱

本公司承諾會根據法律法規處理所有僱員之個人資料，亦保證所索取之資料是合法，準確和有必要的。
同時，本公司將僱員之個人資料視為機密信息，只會用作受聘，福利保險，任何經本公司及僱員同意或其他合法用途。



>> 月東油田、Seram 區塊和 Karazhanbas 油田為切實保障員工權益，均重點重視以下各方面：

<p>禁止僱用童工</p> <p>本集團在招聘和聘用期間積極核查申請人的身份證件以確保申請人達到法定工作年齡，防止僱用童工。</p>	<p>禁止強制勞動</p> <p>本集團尊重員工的人身自由權和休假權，並明確規定員工每天的工作時數，絕對禁止強制勞動。</p> <p>如發現任何違反相關法律法規的情況，相關部門將根據本集團內部政策向管理層匯報，並在進行詳細調查後，將因應調查結果對違規問題或情況進行整改。</p>	<p>集體談判</p> <p>本集團尊重員工集體談判的權利，並謹遵各業務運營地相關法律法規和制度。本集團通過集體談判的方式加強與員工的溝通與合作，促進勞動關係的穩定，推動本集團目標的實現和運營效益的提高。</p>
---	--	---

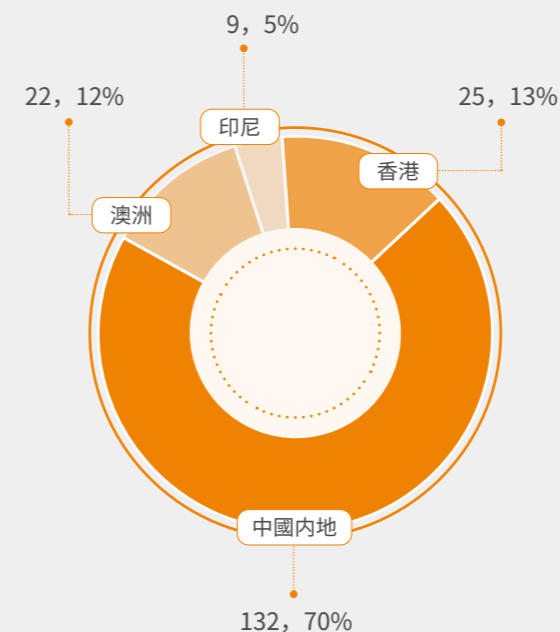
>> Karazhanbas 油田

為了實踐國家政策，擴大調解範圍，減少衝突，維護合法權益，改善社會氛圍和社會心理，KBM 亦在曼吉斯套州法院和當地國際調解中心協會的支持下開設了爭端調解室。這是 KBM 公司利用現代爭議調解機制的積極嘗試，以解決日常經營中勞資雙方矛盾。KBM 還不斷完善調解機制，提高員工的調解技能和素質，為公司的和諧發展提供了強有力的保障。

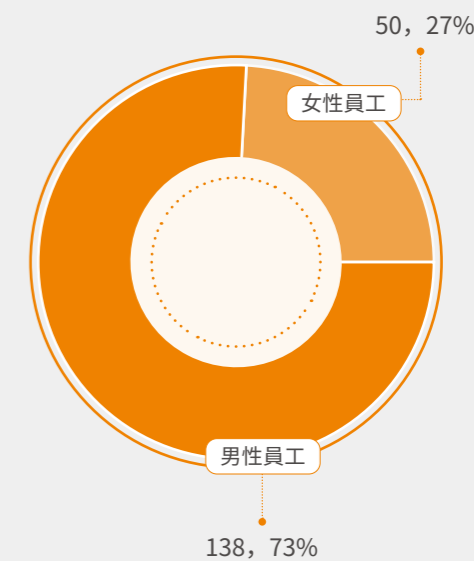


截至本報告期末，本集團僱員人數為 188 人。以下為本集團的員工情況：

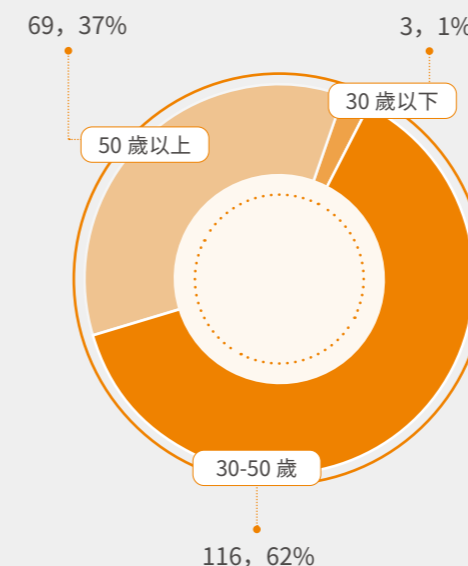
按地區細分的在職人數和比例



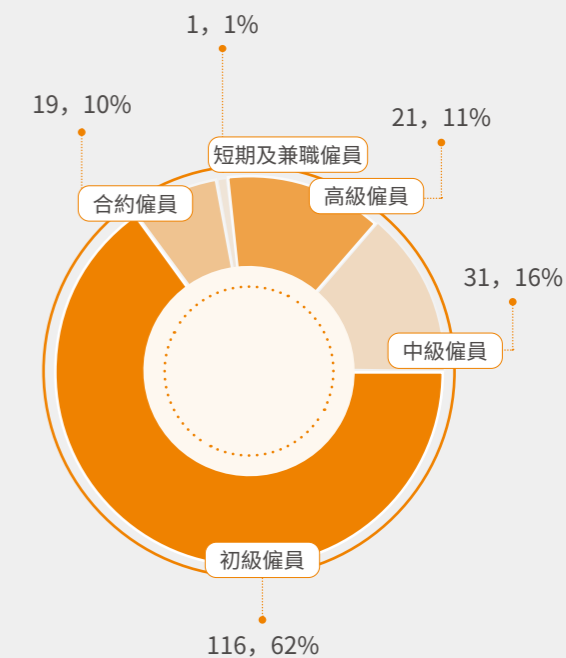
以性別細分的在職員工人數和比例



以年齡細分的在職員工人數和比例



以僱員類型細分的在職員工人數和比例



04

我們的環境

中信資源持續將綠色低碳理念貫徹落實到油田勘探、開發生產等各個階段中，旨在提高資源使用效率，同時努力減少對大氣、土壤、水體等帶來的負面影響。我們作為天然資源業的一份子，嚴格遵守業務運營所在地的環境保護法律法規，並制定相應的環境管理政策，以確保環境的可持續發展。我們亦採用多項綠色低碳技術和實施減碳措施，以減少電力、燃料和水等資源的消耗，並減少大氣污染物和溫室氣體的排放，進一步推動經濟、社會和環境的和諧發展。同時，我們持續監測和評估我們的環境表現，以確保我們的環保行動和措施能夠有效地實現可持續發展目標。

本報告將於此章節重點回應重要性議題「原油洩漏預防」、「我們的業務對當地環境影響」、「能源使用及效益」、「水資源使用及效益」以及「氣候變化」。



原油洩漏預防

中信資源深知原油洩漏事件會對生態環境產生不可逆轉的影響。因此，我們將原油洩漏的防控納入業務運營的核心，全力推行防漏措施，要求所有附屬公司和合資企業制定全面而有效的防漏計劃，從源頭控制和管理風險，最大限度地降低原油洩漏事件的發生可能性。若不幸發生了原油洩漏事件，本集團將立即採取應對措施，盡力減少對人、環境和社區的損害，並承擔起相應的責任。

>> 月東油田

天時集團通過建立預防措施和實時監控兩方面確保原油輸出穩定，亦制定了多項應急現場處理方案以積極應對海管原油洩漏和封堵及海管溢油救援等危急事故。

預防措施

海管外檢測

- 以兩年為一個周期
- 調查目的為識別海管變形（主要因船舶拋錨刮蹭造成）及海管懸空裸露（主要因冲刷造成海床面變化產生）等情況
- 對海管全程位置、埋深、高程及周邊 20 米海床情況進行調查

海管掛片檢測

- 以一年為一個周期
- 對海管兩端腐蝕掛片進行測重監測
- 邀請專業機構根據該海管腐蝕狀況測算海管剩餘壽命

修井作業預防措施

- 配備符合海上修井作業井控規範要求的井控設備，由具備資質的檢測單位每半年對防噴器組進行一次檢測、配套井控裝備每年進行一次檢測；結合月東油田實際情況，制定了井控細則和井噴突發事件專項應急預案，定期開展現場井控風險隱患排查與演練。

採油集輸過程預防措施

- 及時開展海上油氣生產設施檢測、監測及維修保養：每年對人工島及上部生產設施開展年度發證檢驗，對儲油罐、分離器及各種鍋爐、壓力容器等油氣存儲器具開展專業檢測、檢驗，各生產設施均設有 ESD-0、ESD-1、PSD、USD 四級應急關斷系統
- 制定安全環保管理制度並在生產全過程中嚴格執行
- 制定應急預案並開展應急演練，有效應對各類突發事件
- 每年組織開展至少兩次以上島間、島體至登陸點間海管的通球作業，通球作業前製定詳細的通球方案，通球作業後進行總結與評估，確保海底輸油管道的安全有序運行

工程部預防措施

- 每兩年委託有資質的單位開展海管、海纜全路由使用狀態路由和埋深情況檢測，對海管海纜空裸露懸空問題進行治理

實時監控

海管日常指標監控

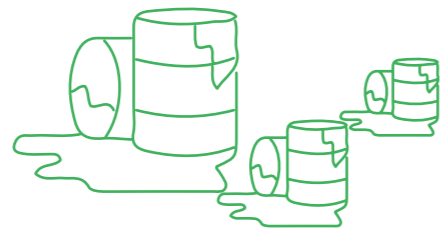
- 對海管兩端壓力、溫度、流量進行即時監控，如發生壓力驟降、溫度降低程度很大、流量差大於日常差值範圍等現象，將立即開展巡線尋找漏點工作；現場人員嚴格按照巡檢制度每 4 小時巡迴檢查一次，對重點要害部位每 2 小時巡迴檢查一次，保證生產安全。
- 海上生產平台及終端每天安排人員對海管進行巡查、瞭望並做好記錄，生產部門還定期派船隻按海管路徑開展巡檢，保證海管安全。主要巡線工具為船、快艇、皮卡車，另外特殊情況可使用直升機開展巡線工作。

原油洩漏管理

天時集團預防原油洩漏的重點部分實為從人工島至陸上集中處理站的原油輸出海管，因此，透過上述的預防措施和實時監控，原油輸出過程則盡可能可以確保穩定。

此外，天時集團現已制定《天時集團能源有限公司應急預案》及《月東油田海洋石油開發溢油應急計劃》，從政策支持和程序響應上對應急管理以支持，確保了應急管理科學有效。同時，天時集團每年與擁有海上石油突發事故應急救援能力的單位簽訂溢油應急救援協議，從而保證月東油田在發生突發應急事件時能快速有效的實施救援。天時集團亦與海油工程維修公司簽訂了長期海管應急封堵與搶修協議，以確保海管在極端情況下損壞時的及時快速維修。

天時集團亦與遼河油田公司簽訂了《中國石油遼河油田公司與天時集團能源有限公司應急救援執行程序》。



>> Seram 區塊

CITIC Seram 致力於預防原油在儲存區洩漏。我們成立了專門的應急處理小組，以保障在洩漏事故發生時能夠快速、有效地進行應對和管理。這些措施的實施，是我們負責任的企業精神的體現，也是我們對當地社區和生態環境的負責任承諾。

預防措施

Seram 區塊中的原油儲存罐均按照預防原油洩漏的方案建設。發生原油洩漏時，各原油儲存罐的外牆均具有阻擋所有儲存原油外洩的能力，以防止洩漏原油從原油儲存區流出。

CITIC Seram 現已採用將原油輸送至油輪的方式。通過壓力測試裝載軟管、檢查和測試安全裝置管道、準備溢油設備和操作員測試計量系統 UPS，測試備用發電機組這些措施，預防原油洩漏。

原油洩漏管理

CITIC Seram 成立原油洩漏應急處理小組以直接參與處理環境事故。原油洩漏應急處理小組成員包括生產、維修和 HSE 部門人員。原油洩漏應急處理小組每年均進行演習，以培訓人員和測試設備運行情況。另外，原油洩漏應急處理小組成員目前均按照海洋運輸部要求取得國際海事組織的一級和二級認證。

此外，CITIC Seram 於其碼頭貨物區中的原油洩漏應急設備大樓儲存和維護其原油洩漏應急設備，並在石油加工和儲存設施區提供圍牆和安全保護系統。相關員工每周均對原油洩漏應急設備進行檢查以確保其維持在最佳狀態。

>> Karazhanbas 油田

KBM 現已建立了多項檢測計劃以防範各個生產運營階段的原油洩漏。同時，針對原油洩漏處理，KBM 亦編制了有關規定，以規範事故發生後的應對措施。

預防措施

KBM 建立和執行年度批准的《油井井口年度檢測計劃》《閥門和工藝管綫年度檢測計劃》《工藝設備年度探傷檢測計劃》《原油處理和加工車間工藝管綫及閥門年度檢測計劃》等，用於防範原油開採、集中運輸和處理相關的設施場所發生原油洩漏。各車間均按照年度工作計劃及相關工作流程進行原油洩漏的預防工作。

原油洩漏管理

KBM 執行《KBM 油田生產垃圾臨時堆放、存儲、統計、清理條例》。

該條例對原油洩漏及處理的規定如下：

- 原油洩漏和污染土地資源事故發生地點的員工及其領導負責原油洩漏事故處理；對原油洩漏責任人員進行相應懲處；
- 所有原油及油品洩漏事故均應按相關格式進行登記、簽字確認；
- 原油洩漏後應立即進行處理，事故形成的廢棄物需進行登記，並交由環保科處理，事故地段進行地面恢復；及
- 於每月 1 日，KBM 的事故登記填報員會向環保科提交原油洩漏事故信息。



環境管理

中信資源深刻認識到其業務對油田運營地的環境和當地居民可能會造成一定程度的負面影響，因此，環境保護被視為除油田生產作業外的重點關注事項。為了確保附屬公司及合資企業對環境保護的重視程度不斷提升，我們採取了一系列積極措施。首先，中信資源要求所有附屬公司及合資企業嚴格遵守運營地的環境相關法律法規，進行全面的環境風險評估，並與相關政府部門保持良好的溝通，更好地保護當地環境和生態。此外，中信資源還積極配合當地政府部門的環境保護要求，開展各項環境保護項目和活動，積極推動環保理念的落實。

本集團對環境的影響概覽：

大氣污染物 排放

本集團運營過程中所涉及的化石燃料驅動的海上平台設備、柴油發電機組、工程機械以及使用不同燃料的車輛均會導致大氣污染物，如氮氧化物、二氧化硫、煙塵的排放。

溫室氣體排放

本集團運營過程中會產生直接和間接的溫室氣體排放。其中直接溫室氣體排放主要來源於利用化石燃料驅動的設備、火炬燃燒排放等，而間接溫室氣體排放主要來源於電力消耗及蒸汽使用。

廢棄物產生

本集團在勘探開發油田時會產生油泥油污，即油泥沙。鑽井過程中會產生鑽井廢棄物，包括鑽屑和鑽井液。

此外，本集團的主要廢棄物為員工宿舍和辦公室的生活垃圾、廢紙等無害廢棄物。

向水及土地的 排污

本集團主要向水體排放經適當處理的生產及生活污水，同時，本集團部分產生的廢棄物均堆存於妥當的地點。

水資源使用

由於油田現場多地處於偏遠地區或遠離陸地，本集團在各油田的運營過程中需要從自然環境中取用淡水以滿足生產與生活用途。

對運營地周圍 自然環境的 改變

本集團運營過程中須在自然環境中建立不同的設施以維持運營順利，因而對周圍的自然環境造成改變。

為符合運營地的實際情況，天時集團、CITIC Seram 和 KBM 分別於各油田制定並執行不同的環境管理政策。此外，為有效地減少對周邊環境的影響，於本報告期內，天時集團與 KBM 針對現已制定相關環境目標及行動計劃進行了回顧，梳理完成情況，並及時調整行動以更好地保護環境。

>> 月東油田

環境影響

天時集團結合國家出台的相關控制廢氣排放、污水排放、土地排污的有關法律法規，在公司 HSE 體系文件中製定了《環境保護管理程序》《環境保護管理規定》《防污染報表填報規定》《健康安全環境檢查規定》《污水處理及排放管理規定》《生活污水處理裝置管理規定》等與環境保護有關的管理規定，這些制度對從工程建設的「環保三同時」開始，到建設、生產經營期產生的氣/水/渣等污染物排放與回收、數據記錄/統計與匯報、檢查問題與治理、環境跟踪監測、突發環境事件應急與演練等各方面都進行了較為詳細的規定。天時集團相關環保制度的製定與執行，保證了生產場所廢氣及時申報，廢水污染物達標排放，固體廢物回收並合規處置，做到數據有記錄、申報要及時，通過以下措施減少對環境的影響：

- 每季度向國家稅務總局天津市稅務局第四稅務分局申報海上平台大氣、生活污水排放污染物數量並繳納環保稅；
- 對陸上集中處理站污水處理系統擴能改造，新增一台浮選機，處理能力由 3,000 立方米/天，提升至 7,200 立方米/天，確保了污水處理達標；
- 海上平台生產污水全部回收進系統輸入陸上集中處理站，經預處理合格後排入遼東灣污水處理廠（在線監測設備實時監測，指標符合遼寧省《DB21/1627-2008 污水綜合排放標準》中化學需氧量 $\leq 300\text{mg/L}$ 、氨氮 $\leq 30\text{mg/L}$ 、石油類 $\leq 20\text{mg/L}$ 的標準）；
- 平台生活污水經處理合格後達標排放（每月取樣委託盤錦晟達環境監測服務有限公司檢測，達到《GB4914-2008 海洋石油勘探開發污染物排放濃度限值》中 COD 實際排放 $\leq 300\text{mg/L}$ ）；
- 海上平台產生固體廢棄物全部統一回收並運到陸地合規處置；及
- 海上生產平台每天通過《海洋石油勘探開發防污統計系統》報送生產、產排污相關數據，公司 HSE 部門會定期審核。

月東油田新設浮選機
及浮選機間

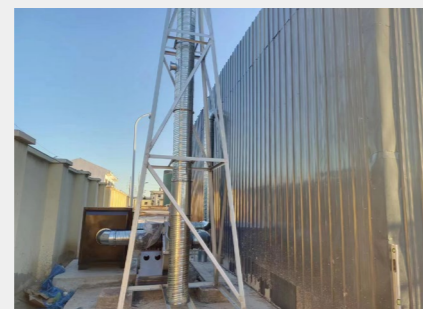


■ 溫室氣體排放

天時集團現已制定《節電管理規定》《月東油田限電方案》《氣井日常管理制度》等,以減少溫室氣體排放。

同時採取以下措施:

- 對全體員工宣傳「雙碳」知識,提高全員節能降耗減少碳排放的意識;
- 採取各項措施節約外購電能使用;
- 合理調控氣井產量,供給鍋爐使用,減少燃料油用量;
- 完成了 C29 井滑套打開操作服務,緩解了 C29 井出液情況,保證產氣量。修改完善氣井管理制度,增加排液管理部分內容。加強對 C4 井的管理,結合 B、C 島總體用氣變化及時動態調整氣井產量;及
- 按生態環境主管部門要求,陸上集中處理站油泥乾化廠實行全封閉管理,廢氣經回收裝置過濾吸附後處理合格外排。



月東油田全封閉的油泥乾化廠

■ 污水處理

實現年節省電費約

60,000

元人民幣



原油脫出後的污水是生產過程中產生的污染物之一。月東油田利用污水外輸系統對含油污水進行過濾、處理,達到外輸要求後進行外輸。月東油田現已對改造原有污水處理網。污水外輸系統經落實改造後,停運外輸泵及外輸池,有助減少電力使用,實現年節省電費約 60,000 元人民幣,同時亦能間接減少溫室氣體排放。



月東油田污水外輸系統

■ 廢棄物管理

為妥善完成廢棄物合規管理,天時集團現已協助處理站完善了編制《危廢物管理制度》及各種相關台賬。

鑽井過程中產生的廢棄泥漿、岩屑,由鑽井委託方用岩屑箱全部回收,集中運回陸地,委託有資質的公司進行集中處理,處理後達標排放。本報告期內,共收集運回陸地處理泥漿 6,472.11 方、岩屑 2,473.50 方。

陸上集中處理站污水處理工序產生的含油污泥,全部委託給具有危險廢物處理資質的公司,以油泥與煤混合,進行油泥煤循環流化床協同資源化,做為再生燃料的形式進行合規處置。本報告期內,共處置含油污泥 914.96 噸。

海上平台產生的含油廢物,全部用專用集裝箱統一回收運至陸地,委託給具有危險廢物處理資質的公司進行合規處置。本報告期內,共處置含油廢棄物 189 噸。

海上平台產生生活垃圾,全部用專用集裝箱統一回收運到陸地,委託給具有相應資質的服務商統一回收處置。本報告期內,共回收處置生活垃圾 800 噸。



本報告期內,共收集運回陸地處理泥漿

6,472.11 立方米



岩屑

2,473.50 方



共處置含油污泥

914.96 噸



共處置含油廢棄物

189 噸



共回收處置生活垃圾

800 噸

天時集團環境目標及行動計劃 ⁴						
目標範疇	環境目標	指標	行動計劃	完成時限	適用部門	完成情況
大氣污染 物排放	減少大氣污 染物排放	定期檢修及維護 壓力控制系統， 定期檢修生產工 藝流程	避免發生井噴等事故影響大氣環 境；以及避免工藝流程跑冒滴漏 影響大氣環境。	2022 年	採油集輸部	已完成
	減少汽車 溫室氣體 排放物	公務車整體油耗或 公務車使用次數	強化公務車管理，記錄公務車耗 油，定期檢修公務車，降低車輛 每公里油耗。	2022 年	綜合管理部	已完成
溫室氣體 排放	加強溫室氣 體回收利用	油氣田甲烷回收	天然氣綜合利用，以 C 島為主要 氣源供給島，鋪設各島間天然氣 管道，停止火炬燃燒，根據各島 需求合理調配天然氣供給量，加 熱爐和注汽鍋爐全部改用天然氣 燃料。	2026 年	採油集輸部、 工程部	進行中
	綠化	油田綠化率，植 樹數目	陸上集中處理站計劃植樹 20 棵、 栽花 10 平方米。	2022 年	採油集輸部	已完成
廢棄物 產生	提升廢棄物 資源利用率	實現油田區域工 業、生活廢棄物 分類管理、運輸、 合規處置	嚴格規範海上生產平台工業、生 活垃圾分類存放，並在日常生產 過程中通過將各平台垃圾箱進行 標號、掛牌、追蹤等方式加強監 督管理，盡量避免生活垃圾與工 業垃圾混放，降低工業垃圾產生 數量，減少環境危害及工業棄物 處理費用。	2022 年	海上平台生 產運行部、 公司辦公樓 綜合管理部	已完成
		垃圾分類普及率	在各油田及辦公室推廣廢棄物回收， 定期開展垃圾分類的宣傳與教育工 作，鼓勵員工參與廢物源頭分類。	2022 年		已完成
	減少無害廢 棄物	減少使用一次性 物品	食堂不主動提供塑膠袋和一次性 餐具 / 有償提供塑膠袋和一次性 餐具。	2022 年	海上平台生 產運行部、 公司辦公樓 綜合管理部	已完成

⁴ 後續天時集團將審視自身業務情況，針對大氣污染物、廢棄物產生、能源使用及水資源使用制定合適的目標。

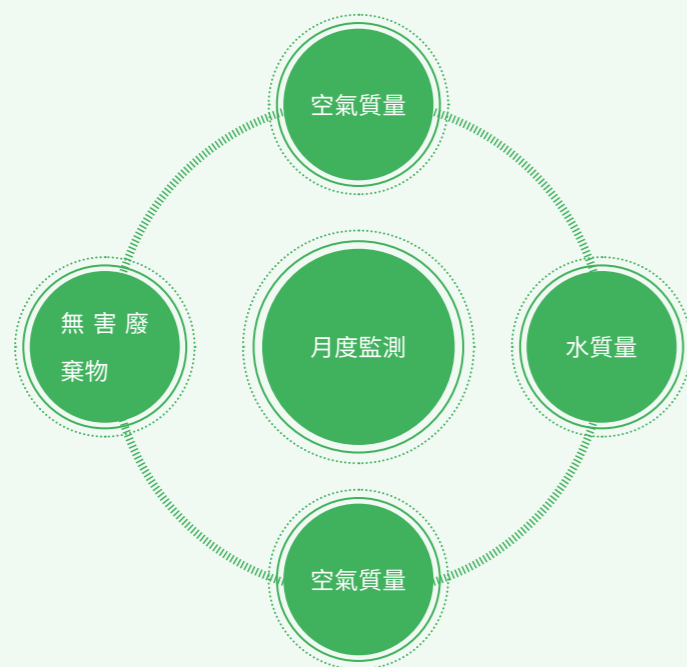
天時集團環境目標及行動計劃 ⁴						
目標範疇	環境目標	指標	行動計劃	完成時限	適用部門	完成情況
	減少有害廢 棄物	鑽井廢棄物處理率	將鑽井廢棄物運回陸地，委託有 資質單位對鑽井廢棄物全部合規 處理。	2022 年	鑽井部、 HSE 部監督 鑽井承包商 完成	已完成
		含油污泥處理率	根據油泥含水及時調控加藥配比， 嚴控油泥含水 ≤ 58%，減少油泥 產生量；招標有資質單位對含油 污泥進行無害化合規處理。	2022 年	採油集輸部	已完成
	增加廚餘 回收量	光盤行動推廣情 況（例如推廣參 與度）	推廣光盤行動，在食堂貼上宣傳 物，提醒員工切勿浪費食物；在傾 倒廚餘垃圾處有專人監控，避免 浪費糧食。	2022 年	海上平台生 產運行部、 公司食堂綜 合管理部	已完成
能源使用	提高能源使 用效益	耗能設備能源消 耗情況	據油井生產實際，摸索油井中頻 加熱，間開運行方式，實現節電 目的；高耗能氣撬實行間開錯 峰運行模式，節省電費。	2022 年		已完成
		用電量	制定完善的節能管理工作計劃和 措施，成立能源專案組。	2022 年	採油集輸部	已完成
		流程優化	進行流程審查以找出低效益的環節 和潛在改進領域。	2022 年		已完成
水資源 使用	減少用水量	用水量	在洗手間等場所張貼節約用水標 識；用完水及時關閉水龍頭，避 免浪費；合理調控生產用水，避 免出現長流水現象。	2022 年	採油集輸部	已完成
		定期檢修	定期檢修供水泵及供水管網，確 保無漏水現象。	2022 年		已完成

>> Seram 區塊

■ 環境檢測

環境監察系統和事故報告系統作為 CITIC Seram HSE 管理系統的重要部分,可有效地監測各類排放物濃度以確保達標排放。在發生任何異常情況時,CITIC Seram 的專責人員會處理跟進。

CITIC Seram 對以下環境方面的影響定期進行檢測並上報相關數據予印尼政府:



■ 大氣排放

CITIC Seram 嚴格遵守運營所在地的有關為了減少排放的有關規定,對於主要生產設施中的渦輪發電機均採用了天然氣代替柴油作為燃料,僅在緊急情況或試運行中使用柴油。通過預防性維護渦輪機控制廢氣和溫室氣體排放,盡可能有效地使用天然氣,並儘量減少燃氣使用。同時定期監測和測量渦輪機的排放(每6個月強制執行)。

同時,為響應「雙碳」政策,CITIC Seram 在所有活動中提高環保意識,並尋求減少溫室氣體排放、廢物排放和有害物質的使用。維護部門從 2020 年開始將維護模式從進行預防性維護轉變為進行預測性維護,此外,於本報告期內,CITIC Seram 將產生的氣體重用於渦輪發電機,並將渦輪發電機周圍的樹木作為屏障建立天然碳捕獲系統,以上措施都有助於減少溫室氣體排放。

■ 污水和廢棄物管理

CITIC Seram 按照污水類型進行分級處理,透過一系列過程,如沉降系統和噴灑系統,確保各項指標均符合排放標準。生活污水則由合資質的污水廠統一處理後排放,且不會將廢水排放到陸地,每 12 小時監測一次廢水(生產水)排放到環境前的水質標準,並會每月抽檢樣本詳細檢測。

CITIC Seram 對無害廢棄物實行源頭分類,儘可能回收重用,對確實無法回收的廢棄物才會焚燒或堆埋。CITIC Seram 同時對修井和生產過程中使用的潤滑油、對油污水處理設備中汲取或過濾出的原油進行回收再利用。危險和有害廢棄物先儲存在 Seram 區塊的臨時儲存區中,然後由第三方運輸至核准的儲存區和處置設施,政府相關部門對運輸過程實施監管。同時,在廢棄物產生方面,因從 2020 年起,CITIC Seram 使用桶裝飲用水取代瓶裝飲用水。並設立再利用計劃,利用空的用過的化學容器和桶作為垃圾桶,已減少塑料廢棄物的產生。

每天、每月、每季度和每年檢查、監測和測量排放到海洋的生活垃圾(已正確處理)和水(生產水)。

危險廢物按照規定臨時儲存在現場,然後作為有執照的危險和有毒(B3)廢物處理公司送往 ATSN。同時,無害廢物在垃圾填埋場處理。



有害廢棄物從臨時建築物儲存處轉出



■ 環境影響

CITIC Seram 高度重視於所有業務活動中推廣環境保護意識，致力減少廢氣、廢水和廢棄物的排放，並嚴格按照印尼環境保護法規的要求，制定和執行《HSE 政策》及《環境政策》。為有效加強水和空氣污染物控制、有害廢棄物管理、污水排放控制，CITIC Seram 定期聘請獨立實驗室定期評估業務運營對環境的影響，並根據測試結果有針對性地強化防範措施。針對於危險廢棄物，CITIC Seram 規定將所有危險廢物儲存在指定的臨時儲存處並轉移到獲得許可的危險處理設施。



在獨立實驗室進行的環境採樣



■ 植樹綠化

於本報告期內，CITIC Seram 積極參與環境保護活動，並設立相應內部制度，以保護周邊社區環境。規定不得在油田作業區周邊狩獵和破壞當地稀有花卉，並設定 2022 年植樹計劃，CITIC Seram 將定期種植紅樹林幼苗來替換折斷的紅樹林，僅在 10 月 17 日的植樹活動，就已種植約 300 棵紅樹林幼苗。



與當地青年組織和政府合作，進行紅樹林種植計劃

>> Karazhanbas 油田

■ 環境影響

KBM 在保證日常生產運營的同時，持續致力於環境保護。

KBM 採取以下措施以減少環境影響：

- 按照計劃定期對油田區域大氣、土壤、飲用水、動植物、裏海海水和輻射進行檢測；
- 及時處理生產過程中形成的油泥砂、生活垃圾、建築垃圾、電子化學垃圾等；及
- 處理往年積存的鑽井廢料和浸油土壤，並處理歷史遺留地坑油。2022 年，KBM 共清運鑽修井垃圾、油泥沙、浸油土等各類垃圾約 18,000 噸。

■ 固體廢棄物處理

為落實與哈薩克斯坦環保部、哈薩克斯坦國家石油天然氣公司的環保合作備忘錄，KBM 與有資質的環保垃圾處理服務商簽訂了垃圾處理服務合同，並正式開始了油田歷史浸油土壤的處理和地表恢復工作。計劃通過微生物及物理化學方法，用三年時間將這些污染物完全處理完畢，恢復地表。2022 年，KBM 完成了 12.68 萬噸的歷史垃圾土壤的處理工作，順利完成本年度工作計劃。



每年的義務植樹活動已經成為 KBM 的一項優良傳統。



■ 植樹綠化

KBM 時刻關注 Karazhanbas 油田周邊生態環境，最大程度地降低生產活動對環境的影響，積極通過提升樹林覆蓋率的方式，創造良好的生產生活環境。

2022 年 3 月，KBM 組織了大型植樹活動，在工人村，食堂、車間辦公室等地植樹共計 300 餘株。KBM 組織所有部門及其員工參加這一活動，並分別負責清真寺、腫瘤防治所、養老院、孤兒院、育嬰院、殘疾兒童電腦培訓學校等地的植樹、綠化活動。為此，KBM 特意挑選了適應當地干旱氣候的多種苗木，希望將曼吉斯套州的環境變得更加美麗宜居。KBM 不止種樹，還將負責所種樹苗的日常養護和澆水，直到綠樹成蔭。每年的義務植樹活動已經成為 KBM 的一項優良傳統。

2022 年 3 月，KBM 組織了大型植樹活動，在工人村，食堂、車間辦公室等地植樹

共計 **300** 餘株




KBM 環境目標及行動計劃									
目標範疇	環境目標	指標	行動計劃	完成時限	適用部門	完成情況			
大氣污染物排放	減少大氣污染物排放	增設廢氣處理裝置	計劃應用煙道氣回收利用裝置。	長期	生產部、鑛修部、安全環保部	進行中			
		定期檢修及維護壓力控制系統	定期檢測井控裝置，避免發生井噴等事故影響大氣環境。			進行中			
溫室氣體排放	減少汽車溫室氣體排放物	公務車整體油耗或公務車使用次數	強化公務車管理，記錄公務車耗油，定期檢修公務車，降低車輛每公里油耗。	長期	車輛運輸部	進行中			
		減少生產過程中溫室氣體排放物	可再生能源佔比			研究太陽能發電在油田的應用狀況。	2026 年前	生產部	進行中
		綠化	油田綠化率，植樹數目			鼓勵員工共同參與植樹活動。	長期	社會部	進行中
廢棄物產生	提升廢棄物資源利用率	實現垃圾分類的油田區域、宿舍、辦公室	辦公室實行垃圾分類，紙張進行專門回收利用。	長期	行政部	進行中			
		垃圾分類普及率	在各油田及辦公室推廣廢棄物回收，定期開展垃圾分類的宣傳與教育工作，鼓勵員工參與廢物源頭分類。			長期	進行中		
		減少無害廢棄物	減少使用一次性物品			食堂不主動提供塑膠袋和一次性餐具。	長期	行政部	進行中
實施無紙化辦公	積極推廣無紙化辦公。	長期	進行中						

KBM 環境目標及行動計劃						
目標範疇	環境目標	指標	行動計劃	完成時限	適用部門	完成情況
廢棄物產生	減少有害廢棄物	鑽井廢棄物處理率	每年新產生的鑽井廢棄物都轉交給專業的垃圾處理方進行處理。	長期	安全環保部和鑽修部	進行中
		含油污泥處理率	目前公司正在聘請第三方專業處理機構對歷史油污污染進行處理對含油污泥進行處理，處理廢棄物用於鋪設路面，進行回收利用。	2026年前		進行中
	增加廚餘回收量	光盤行動推廣情況	推廣光盤行動，在食堂貼上宣傳物，提醒員工切勿浪費食物。	長期	行政部	進行中
能源使用	提高能源使用效益	耗能設備能源消耗情況	制定檢修計劃，定期檢修耗能設備，將辦公室及油田內的電子設備定期接受維修及升級，以優化能源效率。	長期	生產部	進行中
		低耗能設備普及率	更換淘汰高耗能設備，制定設備更換時程表等。	長期		進行中
		用電量	制定完善的節能管理工作計劃和措施。	長期		進行中
水資源使用	減少用水量	用水量	制定節水措施。如在洗手間等場所張貼節約用水標識。	長期	行政部	進行中

資源使用

中信資源一直致力於實現可持續發展，並在確保正常生產運營的前提下，積極採取有效措施節約資源、提高資源利用率。我們一直堅持將環保理念融入技術服務與監管中，以確保業務活動對環境的影響最小化。

在推進「雙碳」工作方面，本集團積極宣傳相關知識，提高員工節能、降低碳排放的意識。此外，我們還督促各油田合理使用資源，要求其根據自身業務及運營地特點制定適用的資源使用政策，以實現最優的資源配置。

本集團在營運中一直堅持綠色、低碳、循環發展的理念，並積極推動實踐。我們深知環境保護的重要性，並不斷尋求創新方法和措施，以實現其可持續發展目標。

>> 月東油田

● 能源

為確保各海上生產設備達到環境改進、能源及資源節約，降低成本，提升經濟效益，本報告期內，天時集團繼續執行《月東油田限電方案》，完善《氣井日常管理制度》，並提出《節電工作要求》，以明確和規管多項抽油機、注氣系統、外輸系統等生產設備及系統的操作要求以合理使用電力，減少、避免不必要的浪費。

為合理高效地使用天然氣，並且減少注汽鍋爐自用油消耗，本報告期內，月東油田完成了 C29 井滑套打開操作服務，緩解了 C29 井出液情況，保證產氣量，並修改完善氣井管理制度，增加排液管理部分內容。同時加強對 C4 井的管理，結合 B、C 島總體用氣變化及時動態調整氣井產量。保證鍋爐燃氣供給，提高燃氣利用率。

同時，為節約外購電力的使用，天時集團特採取以下措施：

- 使用井筒化學降粘替代井筒電加熱、氮氣撬錯峰運行，依據油井工況，每月選取可間歇停運的 6--17 口井，在中頻電加熱控制櫃內安裝時控開關，峰時自動停運，間歇運行，僅該項措施，2022 年節電總計約 **97.45** 萬千瓦時
- 根據含水、負荷、乳化情況動態調整井筒電加熱電流，並根據氣溫和管線狀況間歇運行電伴熱帶
- 根據抽油機上、下行電流變化及時調整平衡度，利用峰谷平電價差異節約電力

天時集團於 2022 年 4 月至 5 月組織各島對月東油田所有在運的抽油機井進行了系統效率測試。共測試 **166** 口井，平均系統效率為 **20.7%**。與 2019 年對比，井數增加了 **52** 口，系統效率提高了 **4.2%**。平均抽油機百米噸液耗電為 **2.37** 千瓦時 / 噸 / 百米，對比 2019 年下降了 **0.75** 千瓦時 / 噸 / 百米，節能效果顯著。

對減少外購熱蒸汽的使用量，天時集團陸上集中處理站利用夏季氣溫高，油罐熱量散失小的有利條件，將罐區油罐維溫系統全部停運，蒸汽全部用於一段、二段換熱器原油加熱。適當降低一段沉降罐脫水溫度，降低蒸汽消耗量。本報告期內，天時集團通過提高海管外輸溫度 3 攝氏度，並合理調整終端站換熱參數，年減少外購蒸汽量約 **1,494** 噸。

天時集團亦通過以下三項措施加強船舶運行管理，減少能源消耗：

- 通過調查研究，結合疫情防控工作及各生產單元日常管理實際情況，適當延長駐島時間（不超 6 週），由每週發兩次倒班船調整一次，減少出航 **16** 船次，節約燃料柴油 **80** 噸
- 按照生產任務的輕、重、緩、急，嚴格監督執行《船舶島間穿梭管理細則》，合理安排船舶島間運輸工作，最大限度地杜絕臨時穿梭任務的發生，減少臨時島間穿梭次數 **60** 次，節約燃料柴油 **30** 噸
- 調派守護船最大限度地停靠 B 島接岸電，減少發電機燃油消耗 **20** 噸

本報告期內，

合計節約燃料柴油
130 噸

節約費用
104 萬元人民幣



月東油田於變頻加熱櫃中安裝時控開關



● 水源

儘管天時集團在獲取水源上沒有任何困難，但仍然致力於減少水資源使用。天時集團主要採取的措施如下：



● 原材料

天時集團不僅在節約能源及水源不斷努力，在運營過程中，也儘量減少原材料的使用，主要採取的措施如下：

- 通過細分抽油桿類型，跟踪抽油桿動態變化信息台賬，及時掌握新桿庫存量、舊桿維修、舊桿周轉量等信息，提高大宗物資管理水平
- 繼續實施上提泵掛工藝措施，上提 **28** 井次，上提 **5,617.2** 米，節抽油桿 **5,617** 米
- 加強利舊管理，摩擦焊工藝抽油桿年利舊 **10.63** 萬米，鍛鍛工藝抽油桿年利舊 **2.8** 萬米，雙空心抽油桿年利舊 **2.2** 萬米
- 加強油管、隔熱油管等大宗物資管理

2022 年的油管及隔熱油管的更新率、維修率、報廢率都低於 2021 年實際指標。2022 年實際維修油管 **1.28** 萬米，技術上提泵掛 **0.74** 萬米，挖潛創效待維修問題隔熱油管 **0.42** 萬米。

以上措施，

節約新購油管費用
175.7 萬元人民幣

節約新購隔熱油管費用約
64.4 萬元人民幣

>> Seram 區塊

● 能源

CITIC Seram 的能源效益計劃中，已明確主要生產設施中的渦輪發電機燃料採取天然氣以取代柴油，不僅利用了井場中的天然氣，更減少了柴油的使用。同時，CITIC Seram 通過有效地使用主要生產設施中的渦輪，盡可能減少燃燒煙道中的剩餘氣體，更全面地燃燒天然氣。

此外，CITIC Seram 還制定了《現場管理政策》，通過多項措施來減少電力消耗，包括但不限於當員工離開辦公室時及時關閉燈、空調和電腦，減少機動車的使用。本報告期內，設立發動機和電氣設備的維護計劃，以確保最佳性能和效率，節約能源。

● 水源

CITIC Seram 採用多項措施有效節約水資源的使用，具體措施如下：

- 向員工和承包商宣傳有效用水；
- 當蓄水池浮動閉合無法正常工作而導致水不斷向外溢出時，及時匯報並維修；
- 定期在現場檢查水龍頭和水閥，以確保其沒有因為損壞而出現水洩漏的情況；及
- 監測和維護水源管道，如有洩漏立即修復。

>> Karazhanbas 油田

● 能源

KBM 為保護環境，已經開始實施「綠色辦公室」行動，該行動旨在推廣綠色辦公，並鼓勵員工更加節約資源，減少能源的消耗。綠色辦公室行動包含多項步驟，例如合理使用和節約用電，推廣使用安全節能燈具，進行垃圾分類處理以及鼓勵重複利用等。KBM 從設立紙張環保收集箱開始，並收集廢舊報紙和紙張。

據統計，一年內可以收集 5 至 10 噸的廢紙張，這相當於節約了 10 棵大樹，節約 1,000 千瓦時的電力以及 2 萬升的水資源。通過這一行動，KBM 為環保事業做出貢獻，減少對環境的負面影響，並為建設可持續發展的社會做出貢獻。

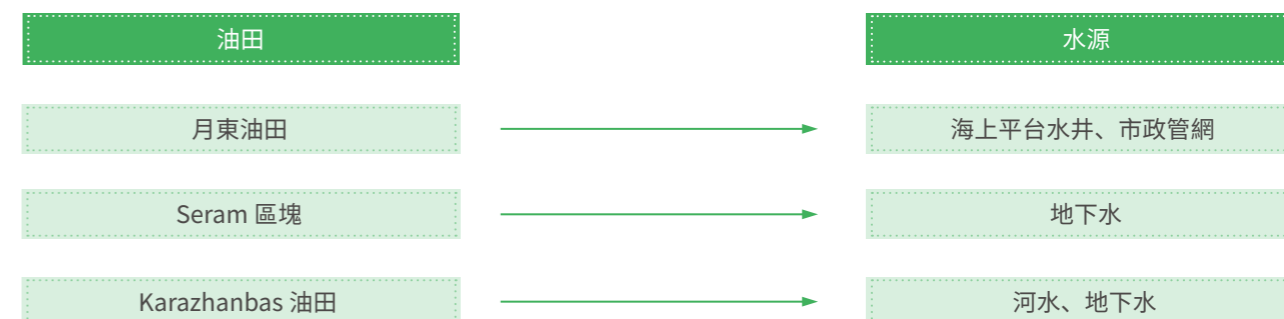
● 水源

2022 年 7 月 1 日，KBM 參與投資建設的「卡拉贊巴斯油田採出水處理廠」項目正式投產試運行。項目設計規模為日處理採出水 42,500 噸，日產淨化水 17,000 噸。將為 Karazhanbas 油田注蒸汽開發提供持續、穩定水源保障。截至本報告期末，已生產清水近 100 萬立方米。

採出水處理廠項目採用膜法將油田採出水深度處理後作為油田蒸汽開採所需的鍋爐給水水源，不僅能極大的降低油田採出水回注所可能造成的大範圍冒水問題，規避環境污染風險，也實現了油田採出水的資源化利用，使得 KBM 擺脫了對伏爾加河水的依賴，節約的水可用於當地工農業發展。同時，該項目的實施，不僅可以減少油田採出水的回注，還可以增加原油產量，節約能源，降低採油成本。



各油田需要從自然環境中取用淡水用於生產與生活。各油田的水源如下：



於本報告期內，KBM、天時集團和 CITIC Seram 均在求取適用水源上沒有任何問題。

應對氣候變化

中信資源深切認識到氣候變化對其油田業務以及整個社會所帶來的影響，包括潛在風險和機遇。因此，我們致力於主動識別氣候變化相關的實體風險和轉型風險，以清晰地了解與各油田密切相關的風險，進而審視現有政策和管理措施，不斷投入資源加強風險管理策略，以建立和提升應對氣候變化的能力。

在深入研究氣候變化對運營帶來的關鍵風險的基礎上，本集團還探究了自身價值鏈及不同油田在不同地理位置可能存在的實體風險。透過對如運營和財務等多個維度的評估，我們已建立了氣候風險庫，並要求各油田識別其最相關的氣候風險並制定相應的應對措施。

在本報告期內，我們進行完整的氣候風險識別和評估流程，開展了氣候風險問卷評估及建立氣候風險矩陣圖，以明確識別相關氣候風險對本集團的重要程度，並檢視現有的相關管理情況，以維持對相關風險的應對能力。本集團已識別出「急性實體風險：極端天氣事件更為頻繁，並且強度更大」及「慢性實體風險 - 平均氣溫上升 / 降雨模式的轉變」為本報告期的重大氣候風險，各油田為減緩該等風險的影響作出不同的應對行動。

各油田的重大氣候變化風險及現有的應對行動如下：

重大氣候風險	應對行動
急性實體風險：極端天氣事件更為頻繁，並且強度更大	



頻繁的極端天氣事件對海上油田的油井及配套生產設施造成重大損害，並且導致環境污染事件。

天時集團與中國海洋預報台簽訂了海洋環境預報協議，每天兩次給天時集團發送月東油田海區的海洋環境預報（包括風級、海浪、氣溫等海洋及氣候數據），生產運行部會及時轉送至給公司領導、相關部門以及生產平台。

如被告知有大風天氣，天時集團會提前做好相應準備：大風天氣停止發船、修井作業、吊裝作業、高空作業等；如被告知遇極端惡劣天氣，如颱風，天時集團亦會提前做好停產、設備穩固、人員撤離等工作。



- 強降雨會導致生產設施區域的管道滑坡
- 長期的強降雨可能會導致洪水及溢油，進而影響生產設備
- 強風會對突堤式碼頭的設施造成長期的物理損害。

針對管道滑坡，CITIC Seram 會採用採取以下措施：

- 繩索吊住管道以防管道出現彎曲和縫隙
- 及時用新管道替換有溢油風險的彎曲管道
- 修復受影響區域的土壤以重新搭建緩衝牆
- 定期監控和管理牆體和生產設施區域

針對生產設備的潛在影響，CITIC Seram 會採取以下措施：

- 保存油罐區的外牆水接入閥保持關閉狀態
- 定期監控及管理進入排水區的水
- 如發現了任何漏油事件立即報告相關部門並配合採取措施

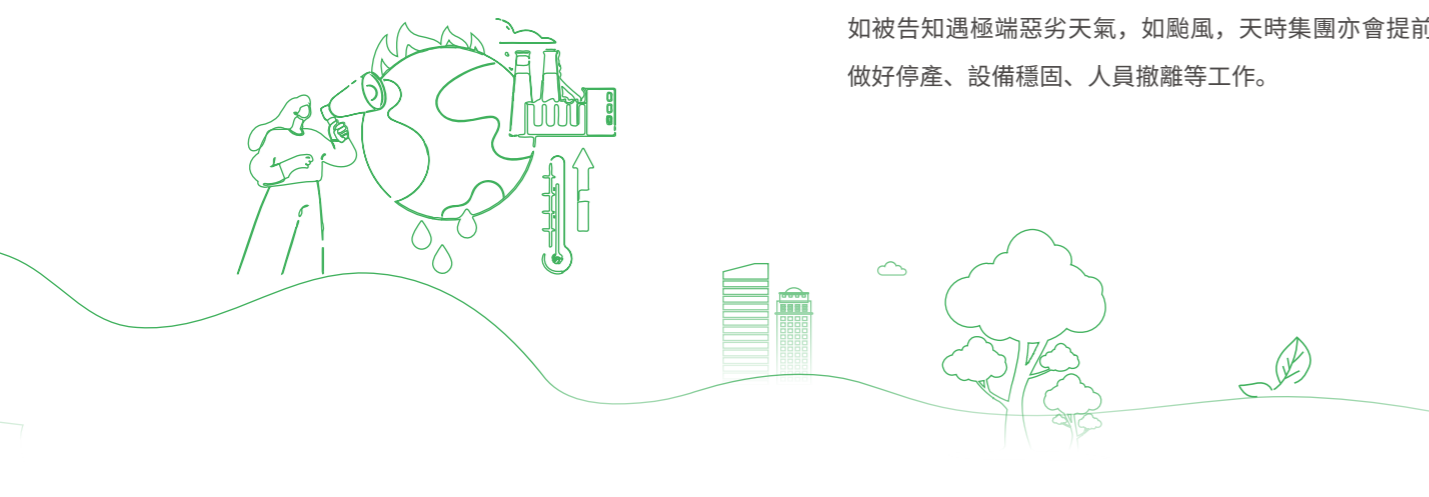
針對碼頭設施的損害，CITIC Seram 會採取以下措施：

- 修復碼頭的設施
- 定期檢測、控制和檢查碼頭設備以明確強風所造成的影響，以預防無法修復的損傷



夏季高溫和冬季寒潮可能影響現場作業安全和產量。

KBM 在強對流雷暴天氣條件下停止野外場地人員施工。而大風天氣下，根據不同的風速，KBM 有不同的應對方案；達到較大風速時，KBM 會停止所有現場修井作業、撈油作業操作。在氣溫高於或低於規定的溫度時，KBM 會要求操作人員必須每間隔 2 小時休息 20 分鐘。



慢性實體風險：平均氣溫上升 / 降雨模式的轉變



持續高溫可能會令前線作業人員的工作時間和工作能力下降。

降雨頻繁會影響工作環境的安全性，減少人員的工作時間。

天時集團根據海洋環境預報實際情況，如遇高溫天氣情況下，合理安排工作時間，避開高溫時段；如遇大雨天氣，提前做好配電系統、生產控制系統等設備設施的防雨措施檢查，非必須人員停止工作，必須工作人員做好防護。



持續高溫可能會令前線作業人員的工作時間和工作能力下降。

KBM 在持續高溫狀態下會為前線作業員工配備清潔飲用水及其他防暑降溫飲品和藥品。同時，KBM 會調整持續性高溫天氣下的用工時段，避開每日溫度極值時段。

此外，KBM 會採取圍壩疏導、加高井場道路、強制排水、等措施以保障持續降雨條件下生產運行的需求。



05

我們的運營

中信資源以確保合規運營為核心目標，全面遵守運營所在地的法律法規，並通過制定相關政策來加強合規管理。作為一家負責任的企業，我們始終以員工安全與健康為首要任務，積極落實HSE管理流程和制度，不斷提高全體員工的安全意識和安全素養，以實現工作環境「零事故」的目標。

同時，本集團秉持著誠信為本的理念，在市場慣例上遵守最高的道德標準，要求所有員工在進行商務活動時，嚴格遵從公司的政策和制度，以確保公平競爭和合規運營。我們同樣重視與供應商和客戶之間的長久互信合作關係，不斷提高供應鏈管理措施，強化供應鏈風險識別及應對能力，以確保供應鏈的穩定性和可持續性。

在日常運營管理中，本集團不僅嚴格遵守有關保障銷售和信用管理、石油生產和品質監控、私隱保密和資訊安全，以及商標、專利與知識產權等適用的法律法規，而且還要求有關方在銷售和運輸原油產品時簽訂保密協議，以確保機密數據或信息的安全。我們尊重有關方的資料及私隱安全，除非獲得雙方書面同意，否則絕對禁止向任何第三方披露相關數據和信息。本集團附屬公司將直接監督客戶資料保障、信息安全及保密政策執行等事宜。

由於本集團主要從事油氣勘探與開發，廣告宣傳對本集團主營業務而言重要性較低。

本報告將於此章節重點回應重要性議題「員工健康與安全」。

健康與安全

中信資源一直將「安全第一，預防為主，綜合治理」作為工作方針，並致力於不斷完善安全管理工作，強化風險管理和過程控制，以實現「一切事故都是可以預防和避免的」的安全理念。此外，本集團高度重視員工及現場工作人員的健康與安全，持續推進「誰主管、誰負責」的責任意識，嚴格要求各油田執行安全管理制度，落實安全管理操作規程，並定期開展設備監督檢查，以降低事故風險。

本集團也通過派發 HSE 手冊、講解 HSE 指引和程序等方式，進一步提升員工及承包商的 HSE 意識，切實保障員工及承包商的人身安全。此外，我們每年組織開展陸上集中處理站和海上平台綜合應急演習，以檢視和提升綜合應急能力，並通過科學的調度和分工，實現「科學、安全、有序、快速」應對各類事故的目標。在新冠病毒疫情的影響下，本集團也非常注重員工身體健康，開展相應的疫情防控措施，以確保員工的健康與安全。

預防安全事故

多方參與

鑒於承包商於各運營地工作時需要面臨與本集團員工一樣的健康與安全風險，承包商需要像本集團員工一樣接受本集團的 HSE 政策及制度的管理、約束與保護，以確保無因承包商工作人員或本集團員工操作不當而導致的事故。

突發事件

在應對油田突發事件方面，本集團根據可能出現的不同類型的突發事件，持續完善其應急管理及預防機制，並通過工作指引、警示說明和特定安全主題培訓等方式，增強員工及其他現場工作人員對工作場所潛在危險的應對能力。

個人防護

本集團要求在油田現場的員工及其他現場工作人員必須佩戴合格的個人防護裝備，特別是在從事特定高危工作時，員工及其他現場工作人員必須配戴指定的勞動防護用品和安全裝備以保護人身安全。

設備維護

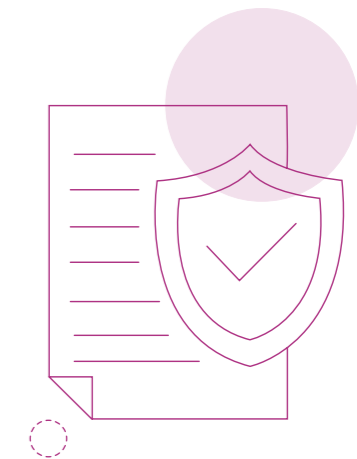
本集團要求各油田對關鍵設備設施進行深度管控與風險評估，及時識別隱患及進行防控。各油田中的生產設備或設施均已安裝必要的安保系統和檢測系統，當壓力控制、溫度控制、液位控制、安全閥、消防系統或氣體檢測系統等發生故障時，立刻發出警報訊號，提醒操作人員注意安全和及時更換故障部件。

>> 月東油田

運營安全管理

天時集團制定、執行並不斷完善 HSE 管理體系，其中包含了為員工創建安全健康工作環境的管理辦法，如《職業健康管理程序》《人員健康管理規定》《個人防護用品管理規定》《健康安全環境檢查規定》《隱患報告與整改管理規定》等。其中，《職業健康管理程序》中訂明天時集團須根據員工的職業接觸史，通過定期或不定期的醫學健康檢查和健康相關資料的收集，持續性地監測員工的健康狀況，分析員工健康變化與所接觸的職業病危害因素的關係，並及時地將健康檢查和資料分析結果報告提供給各部門和員工本人，以便及時採取預防措施，保障員工健康。此外，天時集團嚴格遵守《中華人民共和國安全生產法》的相關規定，以確保日常運營的安全。

於本報告期內，天時集團堅持日常檢查、綜合檢查、專項檢查、月度檢查、部門檢查機制，通過各種檢查，加強隱患排查治理，做到立查立改、優化措施，消除安全隱患，降低工作環境安全環保風險，有效防止安全環保事故發生。



- 本報告期內，共檢查發現問題 **473** 個，整改完成 **469** 個，整改完成率 **99%**；
- 按照應急管理部 2022 年《海洋石油安全風險專項治理工作方案》文件要求，對照《海洋石油設施（固定平台）安全風險評估指南（試行）》檢查細則，公司組織對各生產設施進行安全風險自評估，**7** 個設施檢查問題 **387** 項，整改 **357** 項，整改率 **92%**；
- 配合應急管理部中油分部安全風險深度評估專家組開展了海洋石油設施（固定平台）安全風險深度評估，各生產設施評估得分均超 **900** 分（總分 10,00 分），專家組提出的問題絕大部分整改完畢，對未能即時整改的問題已製定整改計劃；
- 配合應急管理部中油分部開展了海洋石油安全風險專項督查 **1** 次，檢查發現問題 **72** 項，整改 **66** 項，整改率 **92%**；
- 配合中油分部遼河監督處開展春季開工檢查 **1** 次，檢查發現問題 **54** 項，全部完成整改，整改率 **100%**；
- 配合遼河油田國際合作部開展 HSE 督查 **2** 次，檢查問題 **52** 項，整改 **51** 項，整改率 **98%**；及
- 按照中信資源要求，組織開展消防安全檢查、對相關方承包商的檢查、安全生產大檢查（落實全國安全生產電視電話會議精神）、安全隱患風險排查共 **4** 次安全檢查，排查發現問題 **172** 項，全部整改完成。

此外，天時公司開展職業病危害現狀評價，進一步提高了員工工作環境安全，並進行職業病危害因素監測，為改進職業衛生環境提供依據。對從事職業危害作業的員工進行上崗前職業衛生培訓，普及相關法律知識和職業衛生知識，告知員工工作場所存在的職業病危害因素、可能產生的健康損害以及預防措施，掌握有關職業病防治的規章制度、操作規程、應急救援措施、職業病防護設施和個人防護用品的正確使用維護方法。亦生產現場配備必要的職業病危害防護設施，並與生產設備同步運行。在可能發生急性職業損傷的有毒、有害工作場所，設置了報警裝置，配置現場急救用品、沖洗設備、應急撤離通道和必要的洩險區。

■ 職業病防治管理

對於職業病防治管理，天時集團組織對生產現場開展職業病危害因素監測，並根據檢查結果採取相應的防護措施，同時將職業病防治管理經費納入成本預算，包括預防和治理職業病危害、防護設施配置與維護、個人防護用品配置與維護、職業病危害因素檢測與評價、職業健康監護、職業衛生教育和培訓、職業病人診斷與管理、工傷保險等方面。

■ 合格的勞動防護用品

為員工採辦合格的勞動防護用品：提供耳塞、耳罩噪音環境中使用，並提供 AN2 級安全鞋，安全帽、防靜電工作服，防紫外線安全眼鏡等。在作業現場配備防硫化氫正壓式呼吸器、救生衣、救生艇、救生筏、應急守護船員等所需設備設施，於各島配備醫務室和醫生，可對現場人員生病或緊急情況下的救治。

海上安全

天時集團按國家海事局新政策要求完成海纜治理、海纜鋪設通航安全保障方案的編制及評審，協調海事局完成水上水下施工許可、發佈航行警告。

應急演練

天時集團組織各生產設施的採油、修井作業承包方，嚴格按照海洋石油安全管理細則的規定開展各類應急演習。



本報告期內，各生產設施作業施工方共開展消防、棄平台、井控、人員落水救助、硫化氫、溢油、防風暴潮等各類

演習 **582** 次，參加演習 **7,445** 人次

>> Seram 區塊

運營安全管理

CITIC Seram 設有內部安全委員會，負責運營安全事宜，並須執行 HSE 管理系統和承包商安全管理系統以確保 Seram 區塊的運營安全。

CITIC Seram 每年會為員工及承包商安排職業健康檢查，由專業醫療團隊對體檢報告進行分析，以此建立職業健康監護檔案並制定健康管理方案，在每天開展一次安全會議之餘，安排每月的第一周定期舉辦健康講座，以宣傳和社會化健康危害，尤其是職業健康危害。此外，CITIC Seram 提供多項體育設施以鼓勵員工提高身體和心理健康水平。CITIC Seram 亦對工作場所進行風險調查，並在噪音超過 85 分貝的區域張貼噪音標誌。

對新員工或訪客進行安全引導與培訓，介紹廠區內存在的危險，並介紹預防和避免這些危險的方法。對可能發生職業危害的場所進行例行檢查，評估員工的個人防護裝備、生產設備和員工在預防和避免職業危害方面的情況。

安全檢測

CITIC Seram 會定期開展職業健康風險檢測，並將根據分析結果採取改善行動。CITIC Seram 重視已識別出的四大職業風險，即硫化氫暴露風險、石棉 / 玻璃棉吸入風險、噪音風險、化學煙霧吸入風險，亦採取了有效的措施以應對各風險。

應急演練

於本報告期內，CITIC Seram 應急響應小組進行了與火災事件相關的演練、當員工接觸硫化氫氣體的處理流程演練及緊急疏散演練（密閉空間救援），以便員工了解當事故發生時其應承擔的職責和責任，同時檢查滅火設備的狀況。



火災爆炸、硫化氫疏散
程序相關應急演練

>> Karazhanbas 油田

安全管理

KBM 規定所有的工作場所都應配備相應技術規範、安全作業手冊和急救藥箱，並制定相應的緊急情況處理預案。KBM 亦廣泛參考運營地同行對標企業所制定的運營管理規定，用於規範油田內用火、土建、密閉空間等方面的作業工序，並對員工及承包商開展相關培訓。

Karazhanbas 油田的勞動保護及安全技術部負責對員工和承包商的工傷事故進行記錄。在每兩周一次的安全技術部會議上，KBM 的安全管理人員和承包商會就現場情況進行分析，以及對所發生的事故進行討論，並採取相應的措施防止事故的再次發生。

勞動保護認證

KBM 的勞動保護管理體系已通過哈薩克斯坦國家鑑定和認證中心專家的認證審核，確認 KBM 現有勞動保護體系完全符合哈薩克斯坦國標 GOST12.0.230-2007（相當於國際勞工組織的《職業安全健康管理體系導則》(ILO-OSH2001)）。KBM 將持續完善安全管理體系建設，並且通過各種措施持續改善勞動環境，同時遵守落實油氣行業工業安全要求，預防高危生產設施的風險事故，有效保障員工的健康與安全。

召開專題會議

針對 2022 年初於鑽修井作業中發生的安全事故，KBM 召開專題會議，與相關業務部門和人員深入分析事故原因，並有針對性地制定了加強警示宣傳、安全培訓、經驗交流、內部控制、夜間檢查、安全物資配備、人事調整等 11 個方面的措施，並抓好落實，盡最大努力防止類似事故再次發生。



消防演習及冬季消防演練

為更好地及時應對突發情況，KBM 於 2022 年 6 月 15 日組織油田的勞動保護、安全、環保、消防及醫療服務提供方等部門進行聯合演習，模擬演練油罐灌頂起火情況下各方的應急聯動實操效果，機具的技術狀態，為油田安全生產和員工的生命健康提供堅實保障。



此外，為加強秋冬季安全生產工作，KBM 於 11 月 16 日組織「冬季 2022」綜合應急演練，共有油田主要車間、消防、醫療、餐飲、保安、車輛運輸等服務商在內的 100 人參加了演練，出具各類特種車輛 40 台套，以加強對火災等緊急情況的預警和處理能力。



廉潔從業

中信資源堅信反腐貪污是企業日常運營管理過程中的基本要求，為確保企業遵守高道德標準，本集團致力於建立全面的反貪污、反商業賄賂體系，從而杜絕任何可能導致貪污、勒索、欺詐和商業賄賂的行為和途徑。為了達到這一目標，我們採取多種措施，包括但不限於制定相應的內部政策和流程，加強對員工和承包商的培訓，建立有效的監督和管理機制，以及定期進行內部稽核和評估。

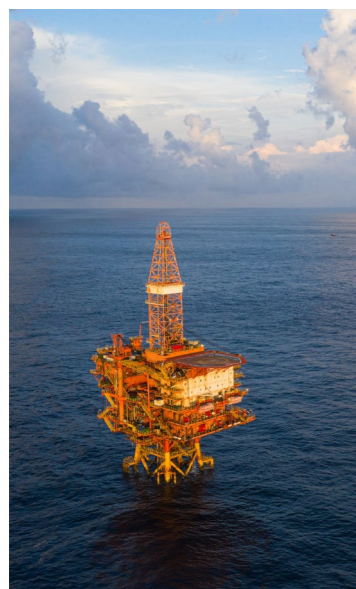
本集團也會嚴格遵守運營所在地有關貪污與賄賂方面的法律法規，並要求各附屬公司根據自身情況及業務所在地的實際要求制定更詳細、更全面的內部政策，並以香港當地法例規定為基礎，在《員工手冊》中，適時更新業務守則方面的有關規定。與此同時，我們為預防反洗錢活動，維護良好的運營秩序，現已制定《中信資源控股有限公司防詐騙及防貪污政策》。該辦法旨在明確預防、發現、報告和調查任何涉嫌詐騙、貪污和其他類似違規行為的期望和要求。此外，本集團亦於 2023 年 3 月邀請廉政公署對本集團的董事及員工進行反貪污線上培訓，同時分發相關學習材料，以此提升各位董事及員工的反貪污意識⁵。

於本報告期內，沒有對本集團或僱員提出並已審結的貪污訴訟案件。



>> 月東油田

■ 反貪污培訓



於本報告期內，天時集團深入開展反貪污培訓活動，貫徹落實《廉潔風險防控措施》，措施中將廉潔從業風險分為三個等級，即 A、B 及 C 級，並加大廉潔從業警示教育活動力度，開展反腐倡廉警示教育，切實提高公司全體黨員幹部員工拒腐防變意識，築牢心理防線。

天時集團亦根據不同等級，實行分級管理、分級監督、分級負責制度。風險預警機制由天時集團主要領導、分管領導負責管理落實。天時集團同時加強廉政建設監督，防止賄賂、勒索、欺詐和洗黑錢的發生，建立起防範措施及舉報程序。

此外，天時集團亦嚴格落實紀檢工作要求，緊盯重要時段和關鍵事項，通過網絡、微信等媒體提前做好春節、清明節、端午節等重大節日期間的反腐倡廉告誡，有效防範員工節日違紀行為，並嚴格規範幹部操辦婚喪喜慶事宜，子女升學承諾等個人重大事件，重點監督檢查天時集團幹部子女親屬與單位有業務往來的事件。

⁵ 此次培訓為本集團 2022 年度反貪污培訓。由於疫情原因導致的時間安排問題，延至 2023 年 3 月舉行。

■ 反貪污管理

天時集團規定如未經同意，招標或詢價前不得對潛在承包商和供應商進行現場實地考察或存在任何形式的交流。對於不熟悉的服務或物資，天時集團可以統一安排與潛在承包商或供應商進行諮詢和交流，以便制定恰當的採購策略。

天時集團亦設有以下反貪污管理要求：

- 如需與參標商面談，經授權人批准後，會面應在辦公時間和規定的辦公場所進行，且有兩名以上商務和技術評標人員在場；
- 對開標過程進行錄影並留存電子檔案，談判過程亦進行錄音並留存電子檔案；及
- 未經授權人批准，天時集團任何相關人員不得在非辦公時間或非辦公場所就與招標有關的任何事項與參標商接觸。

天時集團通過反貪腐警示教育片、學習上級文件等不同形式，加強管理層、員工反貪污教育培訓，同時充分發揮群眾監督作用，在公司辦公樓設立信訪箱，暢通信訪舉報渠道。截止本報告期末，天時集團未收到舉報信件。經監察檢查，天時集團生產用車和公司三公經費沒有超標問題，且沒有違規發放任何福利。

>> Seram 區塊

■ 反貪污管理

CITIC Seram 嚴格遵守印尼相關法律法規，根據本集團要求對日常運營管理過程嚴格規範以杜絕非法行為。同時，CITIC Seram 定期接受本公司的內部審計，以確保運營合法合規。

此外，CITIC Seram 全面遵守《中信資源控股有限公司反洗錢管理辦法》，該政策強調了運營活動中的反洗錢特別規定，並闡述了中信資源及附屬公司的反洗錢組織架構及其職責分工。根據該政策，若發生任何違規事件，CITIC Seram 會及時上報中信資源風控部。如發現違規行為，任何人均可通過電子郵件、熱線電話或其他舉報形式直接向其部門負責人或中信資源審計委員會舉報。

CITIC Seram 還要求採購委員會成員和工作人員必須簽署誠信聲明並在日常工作中遵守行為標準，並且必須始終保持獨立和公正，避免受到任何利益驅使，以維護 CITIC Seram 的聲譽。

>> Karazhanbas 油田

■ 反貪污管理

KBM 的管理委員會現已制定和批准了《卡拉贊巴斯石油股份公司反貪污條例》。該條例是根據哈薩克斯坦國家《反貪污法》及公司章程制定的內部文件，用以規範員工及內部業務部門與國家機關、外部企業交流過程中的行為，確保形成對貪腐行為零容忍的公司文化氛圍，以維護開放、廉潔的公司形象。

同時，KBM 亦制定了各部門的業務流程護照、部門間相互協作程序等文件，明確了各部門的職責、權利和義務。同時，KBM 加強採購、銷售、稅務、法律等方面的監督，有效預防潛在風險，防止賄賂、勒索、欺詐和洗錢等活動。

此外，KBM 設有專門的熱線電話，確保舉報通道暢通，所有員工均可及時舉報各類違法行為。

供應鏈和產品質量管理

中信資源與供應商和承包商以「攜手同行，共同成長」的理念為指導，共同致力於提升可持續發展表現。在這個過程中，本集團明確要求所有供應商和承包商遵守並執行當地適用的法律法規，並確保所有供應鏈管理措施符合相關要求，以保證產品質量的管理。

於本報告期內，本集團未接獲任何關於產品和服務的投訴。我們將繼續與供應商和承包商緊密合作，以確保我們的產品和服務在可持續發展的前提下繼續提供高品質的產品和服務。

供應鏈管理

本集團的供應鏈主要涉及供應商和承包商，而產品主要向石油買家售賣。此外，本集團的供應商和承包商分佈在中國內地、香港、台灣、哈薩克斯坦、印尼、俄羅斯、澳洲及其他地區。本集團於供應鏈方面專注於提升其環境、採購、勞工、HSE 方面的管理。同時，本集團明確要求供應商和承包商必須遵守和執行運營地適用的法律法規，並嚴格把控供應商對環境及社會產生的影響，擇優選擇相關表現良好的供應商進行合作，從而管理供應鏈的環境及社會風險。例如，本集團會考慮供應商是通過環境管理系統 ISO14001 認證、是否有環境處分、企業運行狀況是否良好、是否遵守相關僱傭和勞動準則、是否對產品進行定期監測或抽查以確保產品質量安全。我們亦於合同中告知供應商相關要求，要求供應商知悉並嚴格遵守相關環境及安全標準。本集團已對 132 個供應商執行本集團要求的慣例，對其實行評估或者要求其自我聲明。

供應鏈一覽

承包商

由於本集團油田的業務特性，承包商的工作人員需要在各運營地與本集團員工一起工作。鑒於承包商於各運營地工作時需要面臨與本集團員工一樣的健康與安全風險，承包商與本集團員工接受同樣的 HSE 政策及制度的管理、約束與保護。

供應商

供應商只涉及服務、物資及設備的供應，並不參與本集團各油田相關的直接工作。

質量管理

中信資源一直將質量管理視為重中之重，通過標準修訂、質量監督檢查和質量文化建設等多種手段持續完善質量管理體系。我們致力於為消費者提供清潔、優質和多樣化的產品和服務。同時，本集團始終堅持負責任的經營理念，確保所有產品符合法律規定和標準要求。此外，在提供產品的過程中，我們不僅關注產品的品質和安全，同時考慮產品對消費者的影響。

>> 月東油田

供應商和承包商管理

天時集團現已採用新版《天時集團能源有限公司採購管理辦法》。同時，在工程（技術）承包商選擇時，將檢查供應商相關資質，例如 ISO9001、ISO14001、ISO18001 等，並在工程（技術）服務合同中將《非煤礦山外包工程安全生產管理協議》作為合同附件，合同中另有其他 HSE 條款。

此外，天時集團亦依據國家安監及環保管理要求對承包商實施全過程作業的安全和環保監督管理。

截至本報告期末，天時集團供應商和工程技術承包商共 118 家，全部適用於上述公司供應商管理辦法。

供應商考核

天時集團在供應商考核方面有以下措施以其中涉及的環境、社會等風險：

- 依據安全環保生產要求，對到貨的物資進行驗收
- 對於生產設備進行出廠前驗收和現場安裝調試後驗收
- 質保期到期後驗收考核
- 對於工程（技術）服務承包商進行合同簽訂前資質和能力檢查，必要時現場考察
- 開工前進行開工許可審查
- 在施工工程中進行現場監督和考核
- 工程完成後進行竣工驗收



質量管理

天時集團持續注重質量管理。本集團委託中國檢驗認證集團檢驗有限公司 (CCIC) 進行成品原油檢驗，依據以下國家標準進行，包括但不限於《GB/T 19779-2005 石油和液體石油產品油量計算靜態計量》《GB/T 1884-2000 原油和液體石油產品密度實驗室測定法（密度計法）》《GB/T 1885-1998 石油計量表》《GB/T 4756-2015 石油液體手工取樣法》《GB/T 8927-2008 石油和液體石油產品溫度測量—手工法》《GB/T 8929-2006 原油水含量的測定—蒸餾法》《GB/T 13236-2011 石油和液體石油產品儲罐液位手工測量設備》《GB/T 13894-1992 石油和液體石油產品液位測量法（手工法）》。



天時集團為了保證原油買賣雙方權益，對於參與在公司終端站進行檢驗取樣及拉油裝車的單位，嚴格按照公司終端站有關 HSE 規範進行監督，確保客戶及本公司的人員生命財產安全。天時集團通過以下措施保障客戶和公司利益和處理潛在客戶投訴：

每次罐檢由 CCIC 取樣，分成四個平行樣。保證陸地終端站實驗室、CCIC 實驗室、SGS 實驗室化驗對象為同一組平行樣，另外一個平行樣由陸地終端站留存。

每次 CCIC 和 SGS 的檢驗含水數據結果，正負偏差不能超過千分之二。偏差超過千分之二時，停止拉油、需重新化驗。

>> Seram 區塊

供應商和承包商管理

CITIC Seram 現已制定《採購規則》，要求所有承包商和供應商遵守合同中的健康、安全生產和環境保護等條款。此外，CITIC Seram 會向承包商提供 HSE 計劃、個人防護裝備、培訓等支援。

在招標過程中，CITIC Seram 會進行供應商評估，以了解其合規情況、財務能力和經驗，並根據滿足標的的情況和預算進行最優選擇。在合同執行期間，CITIC Seram 還會對供應商的表現進行評估。



質量管理

CITIC Seram 基於運營地的法律法規和客戶的要求生產產品，並在有需要時，按照法律法規回收產品。

>> Karazhanbas 油田

供應商和承包商管理

KBM 的採購工作遵循運營地的法律法規，嚴格甄選供應商和承包商。KBM 的標準合同條款中有關勞動安全、環境保護、應急情況處理等條款均適用於合同雙方。對違反合同條款的供應商採取相關措施，甚至列入非誠信供應商名單。

KBM 通過與承包商簽訂規範的合同，確保承包商了解並執行相關 HSE 要求。所有涉及工程與服務的招標採購，有關《安全、勞動和環境保護要求》的申請已經包含於招標文件中。簽訂協議時，承包商亦必須在《安全、勞動和環境保護要求》合同附件上簽字確認。

為進一步優化運營流程和管理環節，KBM 成立了公司管理委員會，負責審視和批准公司商品、工程、服務的優先採購計劃和長期採購計劃，以避免因物資採購不及時導致生產停滯，管理涉及的環境、社會等風險。

作為供應鏈風險管理辦法之一，大多數商品是基於稅後交貨（DDP）條件進行採購的，在此條件下，商品質量風險轉移到了 KBM 完成商品驗收以後。如果在安裝和操作過程中發現商品缺陷，則依據合同規定 KBM 可要求供應商在商品保修期內進行更換，並在供應商違反合同規定的義務時進一步開展索賠工作。投訴索賠工作受合同條款中對合同雙方責任的規定以及訴訟規則的支持和約束。

質量管理

KBM 現已建立公司科技管理委員會，以更好地制定油田中長期發展規劃和引進新技術，以保證並努力提升產品的質量。

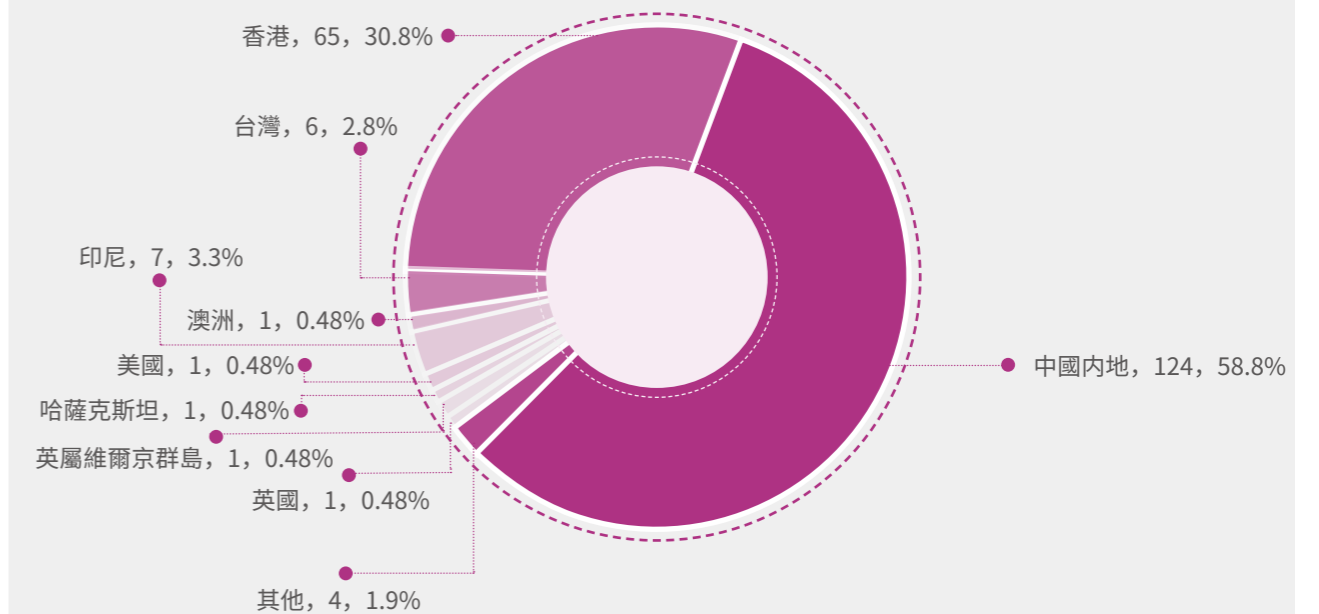
>> CRA

供應商和承包商管理

CRA 的供應商主要為向公司辦公室提供商品和服務（例如諮詢、審計 / 稅務、公用事業、租金）以及從海外供應商處採購鋼鐵產品的供應商。大多數供應商都是與集團保持長期合作關係的成熟供應商。於本報告期內，供應商管理流程無重大變化。

以下為本集團於本報告期內供應商和承包商的地區分佈：

以地區細分的供應商和承包商數目和比例





06

我們的社區

中信資源秉持互利雙贏的原則，致力實現與所在社區的和諧共融發展。作為一家負責任的企業，我們非常關注其油田業務對當地社區的影響，並積極聆聽和回應當地社區的期望，以構建可持續發展的社區為目標。

為了實現這一目標，本集團不僅在自身運營中嚴格遵守相關法律法規，還積極參與社會公益活動，促進社區共建，與社會共享企業發展成果。此外，本集團通過與附屬公司和合資企業合作，號召他們關注、融入當地社區和文化，並通過實際行動落實承諾。

鑒於月東油田位於海上，而陸上集中處理站位於工業區內，附近並無社區；另由於月東油田的工作人員基本為本地人，不涉及本地文化融入的問題；而Seram區塊位於印尼Seram島，附近亦有村莊；Karazhanbas油田位於哈薩克斯坦西部，是鄰近裏海岸的陸上大型稠油油田，附近有村莊和港口。

本報告將於此章節重點回應重要性議題「本地化程度」。

共建社區

>> Seram 區塊

CITIC Seram 一直以來都致力於為當地社區帶來實質性的幫助。我們始終秉持著「融入本地、共同發展」的理念，與當地社區攜手合作，解決社區所關注的問題，為社區的發展注入活力。

為了實現這一目標，CITIC Seram 不僅提供財政支持，還通過各種方式為當地社區提供實質性的援助，不斷加強對當地社區的支持和投入，幫助他們發展壯大，提高當地居民的生活水平。此外，CITIC Seram 每年都會為企業社會責任計劃做預算，2023 年該計劃總預算為 435,492,792 印尼盾。



CITIC Seram 支持當地政府恢復因 2022 年巨浪災害而受損的房屋



CITIC Seram 以重型設備支持修復作業區周邊村莊破損的便道

>> Karazhanbas 油田

作為積極承擔社會責任的企業，KBM 每年都會制定慈善捐助和社區共建計劃，撥出一定金額的款項，購買相應的物資及專注於幫助弱勢群體，以及支持教育、體育、文化和醫療衛生發展。在參與當地經濟建設過程中，積極履行社會責任。

於本報告期內，KBM 撥出一部分資金用於慈善捐助，支持當地的教育、醫療、文化等事業的發展。捐贈的項目主要有幫助當地村莊整修水井、捐助當地職業學校、資助當地低收入家庭等。

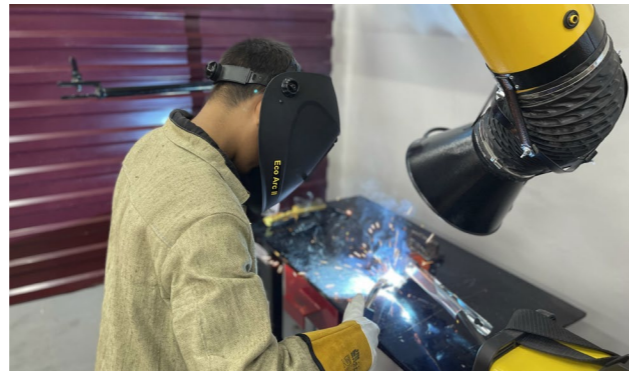
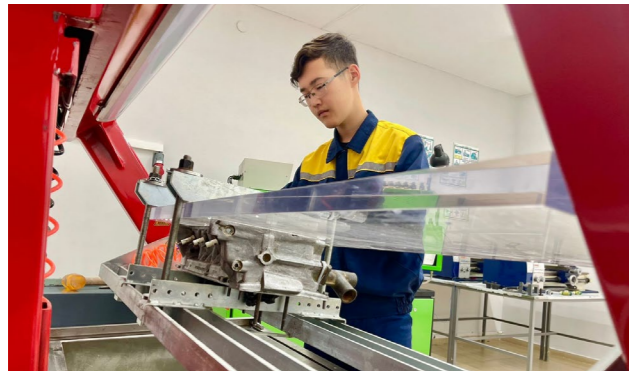
整修水井

根據 KBM 與當地政府的互助合作計劃，並應 Taushyk 村民的期望，KBM 鑽修井部幫助村民整修水井。Taushyk 村共有兩口水井，因為水管腐蝕和泥沙沉積，其中一口井已經無法供水多年。此次 KBM 共出動三台特種車輛，派出 5 名專業人士，拔出了深埋地下的腐蝕水管，並清理了 30 多米深的井底淤沙。KBM 工人還幫助村民安裝了水泵，新的水井煥然一新，汨汨清泉滋養著當地的村民和牛羊。



捐助學校

2022 年 10 月 21 日，KBM 向當地一家職業技能專科學校捐助 11.7 萬美元，用於改善校舍、教室，購買教學及試驗用的機床、電焊機，改善農村學生的住宿條件。



物資捐贈

作為支持當地民眾生活的一個優良傳統，KBM 在 2022 年元旦前夕向當地低收入和弱勢群體家庭提供幫助。為及時將愛心傳遞，組織各個部門成立了專門的互助隊，向 40 多個低收入和多子女家庭贈送了食品和新年糖果禮包。



探望老兵

KBM 社會部看望參加二戰的老兵，為老兵帶來溫暖的關懷及慰問，及送上慰問品，祝福老人健康長壽。



援建房屋

KBM 工會捐建的一座新的住房於 2022 年 10 月 12 日正式交付給當地農村獨自撫養 5 個子女的單親媽媽。此前，該單親媽媽的丈夫因病去世，一人獨自撫養 5 個孩子，住在搭建的簡易房子中，靠打零工艱難地維持著生計。KBM 工會在了解情況後決定為她的孩子們建造一座能夠遮風避雨的房子。經過幾個月的設計和施工，寬敞明亮房屋終於竣工。房子裡不但配備了各種家用電器，還在院子里為孩子們搭建了簡易的活動場。



附錄一

本集團於本報告期內遵守的重大法律法規

《環境、社會及管治報告指引》各層面對應的法律和法規 ⁶	本集團用於確保遵守各層面對應的法律和法規的政策和規定 ⁷	表現
A. 環境		
層面 A1：排放物		
中國 《中華人民共和國環境保護法》 《中華人民共和國環境保護稅法》 《中華人民共和國大氣污染防治法》 《中華人民共和國固體廢物污染環境防治法》 《中華人民共和國海洋環境保護法》 《中華人民共和國突發事件應對法》 《揮發性有機物無組織排放控制標準》 《排污許可證管理條例》 《國家危險廢物名錄》 印尼 印尼環境保護和管理法 印尼廢棄物管理法 印尼林木法 哈薩克斯坦 哈薩克斯坦環保法規 哈薩克斯坦土地法規 哈薩克斯坦水源法規	天時集團 《環境因素識別與評價控制程序》 ^{*A3} 《危險源辨識及風險評價控制程序》 ^{*A3} 《應急準備與響應管理程序》 ^{*A3, B2} 《事故、事件處理控制程序》 ^{*A3, B2} 《綜合與專項應急預案》 ^{*A3, B2} 《陸上集中處理站突發環境事件應急預案》 ^{*A3} 《2022 年危險廢棄物管理手冊》 《危險廢物管理制度》 CITIC Seram 《環境管理》 《事件匯報及調查》 ^{*B2} 《HSE 政策》 ^{*B2} KBM 《環境監察控制系統》 《年度環保工作計劃》 《生產環保管理計劃》 《應急預案》 ^{*B2} 《意外通報程序和危機處理守則》 ^{*B2}	於本報告期內，本集團遵守所有對本集團有重大影響並與廢氣和溫室氣體排放、有害及無害廢棄物、向水及土地的排污、廢棄物產生及處置相關的法律法規。 《中華人民共和國環境保護稅法》從 2018 年 1 月 1 日開始實施後，天時集團從原來只須繳納排污費，改為須按照該法繳納大氣污染物環保稅和污水排放環保稅。 於本報告期內，天時集團按時繳納足額的環境保護稅，並遵守對天時集團有重大影響的相關法律法規。

⁶ 部分法律涵蓋「層面」中規定的若干主題；這些法律標有星號和涵蓋的層面代碼。此處不能盡錄所有本集團遵守的法律法規，只披露對本集團具有重大影響的法律法規。哈薩克斯坦法律法規原文為哈薩克語，而印尼的法律法規原文為印尼文。

⁷ 部分政策和規定涵蓋「層面」中規定的若干主題；這些政策和規定標有星號和涵蓋的層面代碼。部分政策和規定來源於中信集團；這些政策和規定標有井號。

《環境、社會及管治報告指引》各層面對應的法律和法規 ⁶	本集團用於確保遵守各層面對應的法律和法規的政策和規定 ⁷	表現
層面 A2：資源使用		
不適用	天時集團 《《節電管理規定》 ^{*A4} 《節電項目管理組實施細則》 ^{*A4} 《污水處理及排放管理規定》 《生活污水處理裝置管理規定》 《船舶島間穿梭管理細則》 CITIC Seram 《更換管理》 KBM 《伴生氣應用規劃》 《污水資源化利用計劃》	不適用
層面 A3：環境與天然資源		
中國 《中華人民共和國環境保護法》 《中華人民共和國海洋環境保護法》 印尼 印尼水資源法 印尼關於保護生物自然資源及其生態系統法 印尼關於自然資源的借用和使用許可 印尼關於利用天然氣發電的條例	天時集團 《環境因素識別與評價控制程序》 《危險源辨識及風險評價控制程序》 《海南 - 月東合作區塊月東一塊海上油氣生產設施棄置預備方案》 《輸油管道破裂突發事件專項應急預案》 《天時海管運營階段完整性管理文件》 CITIC Seram 《植樹造林計劃》 KBM 《建設美麗油田計劃》 《油井井口年度檢測計劃》 《閘門和工藝管綫年度檢測計劃》 《工藝設備年度探傷檢測計劃》 《原油處理和加工車間工藝管綫及閘門年度檢測計劃》	不適用
層面 A4：氣候變化		
不適用	天時集團 《節電管理規定》 《節電項目管理組實施細則》 CITIC Seram 《植樹造林計劃》 KBM 《環境監察控制系統》 《年度環保工作計劃》 《生產環保管理計劃》	不適用

《環境、社會及管治報告指引》各層面對應的法律和法規 ⁶	本集團用於確保遵守各層面對應的法律和法規的政策和規定 ⁷	表現
B. 社會		
層面 B1: 僱傭		
中國 《中華人民共和國勞動法》 ^{*B2, B4} 《中華人民共和國勞動合同法》 《中華人民共和國社會保險法》 《中華人民共和國勞動爭議調解仲裁法》 印尼 印尼勞工法 ^{*B4} 印尼工會法 哈薩克斯坦 哈薩克斯坦勞工法規 ^{*B4, B6}	中信資源 購股權計劃 供款退休福利計劃 《僱員手冊》 《出差報銷程序指引》 《辦公用品管理辦法》 《員工節假日補假管理辦法》 天時集團 《天時公司管理手冊》 ^{*B4} 社會保障退休金計劃 CITIC Seram 《公司政策》 ^{*B3, B4, B8} KBM 《2019-2021 年員工集體合同》 《KBM 在職員工和退休人員物質幫助條例》	於本報告期內，本集團遵守所有對本集團有重大影響並與僱傭相關的法律法規。
層面 B2: 健康與安全		
中國 《中華人民共和國安全生產法》(2021 版) 《中華人民共和國職業病防治法》 《中華人民共和國突發事件應對法》 《非煤礦山外包工程安全管理暫行辦法》 印尼 印尼職業安全與健康法規 哈薩克斯坦 哈薩克斯坦職業安全與健康法規	天時集團 《職業健康管理程序》 《HSE 獎懲實施方案 (暫行)》 《作業許可管理程序》 《作業安全分析管理規定》 《能源隔離安全管理規定》 《項目開工許可管理規定》 《HSE 隱患報告單》 CITIC Seram 《項目 HSE 管理》 ^{*B5} KBM 《2018 年安全勞動條件及生產流程安全措施計劃》 《行為觀察計劃》	於本報告期內，本集團遵守所有對本集團有重大影響並與職業健康及安全相關的法律法規。
層面 B3: 發展及培訓		
不適用	中信資源 《員工培訓及進修管理辦法》 天時集團 《年度員工培訓計劃》 KBM 《年度員工培訓計劃》	不適用
層面 B4: 勞工準則		
中國 《中華人民共和國婦女權益保障法》 《中華人民共和國未成年人保護法》 《禁止使用童工規定》 哈薩克斯坦 哈薩克斯坦男女平等權利和機會保障法	KBM KBM 於《2019-2021 年員工集體合同》中明確規定女性員工產假、哺育兒童等福利政策	於本報告期內，本集團遵守所有對本集團有重大影響並與非法僱用童工和強制勞動相關的法律法規。

《環境、社會及管治報告指引》各層面對應的法律和法規 ⁶	本集團用於確保遵守各層面對應的法律和法規的政策和規定 ⁷	表現
B. 社會		
層面 B5: 供應鏈管理		
不適用	天時集團 《工程安全生產管理協議》 CITIC Seram 《合約服務的 HSE 管理》 KBM 《安全、勞動和環境保護要求》	不適用
層面 B6: 產品責任		
中國 《中華人民共和國知識產權法》 《中華人民共和國商標法》 《中華人民共和國專利法》 《中華人民共和國侵權責任法》 《中華人民共和國反不正當競爭法》 ^{*B7} 印尼 印尼供應鏈管理監管規定 印尼商標和地理標誌法 哈薩克斯坦 哈薩克斯坦個人信息保護法 哈薩克斯坦商標、服務標誌和原產地名稱法 哈薩克斯坦石油一般技術規格	天時集團 天時集團根據與客戶簽訂的合同中與信息保密相關的條款履行保密義務。 天時集團按照與客戶簽訂的合同中質量相關的要求生產與供應產品。 CITIC Seram CITIC Seram 嚴格保管客戶信息，同時根據規定維護知識產權，並且於有需要時遵照印尼供應鏈管理監管規定回收產品。 KBM 《保密信息管理條例》 《處理、保護和存儲 JSC Karazhanbasmunai 員工個人記錄的規則》	於本報告期內，本集團遵守所有有關提供及使用本集團產品和服務方面的法律法規（涵蓋產品和服務訊息及標籤、市場推廣（包括廣告、推銷及贊助）及產權（包括知識產權））並對本集團有重大影響的事件。 於本報告期內，本集團嚴格按照運營地的質量管理相關法律法規和客戶要求生產與供應產品，並且沒有發生任何對本集團有重大影響的產品回收的事件。
層面 B7: 反貪污		
中國 《中華人民共和國刑法》 《中華人民共和國反洗錢法》 印尼 印尼杜絕貪污法規 印尼洗錢罪法規 印尼杜絕受賄法規 哈薩克斯坦 哈薩克斯坦反貪污法規	天時集團 《中信集團紀檢信訪舉報工作實施辦法》 [#] 《中信集團紀檢監察問題線索管理工作實施意見》 [#] CITIC Seram CITIC Seram 嚴格遵守印尼相關法律法規，根據本集團要求對日常運營管理過程嚴格規範以杜絕非法行為。 KBM 《內部溝通計劃》 舉報系統	於本報告期內，本集團遵守所有對本集團有重大影響並與防止賄賂、勒索、欺詐及洗黑錢相關的法律法規的情況，亦未曾接獲任何有關內部員工涉及賄賂、勒索及洗黑錢的訴訟案件。
層面 B8: 社區投資		
不適用	CITIC Seram 《年度社區關係工作計劃》 KBM 《年度工作計劃》	不適用

附錄二 關鍵績效指標

2020 年度 – 2022 年度社會和環境相關關鍵績效指標：

社會和環境範疇關鍵績效指標披露範圍包括中信資源（為本集團於香港的總辦事處）、中信海月能源有限公司、CITIC Seram、中信石油以及 CRA。下列社會和環境範疇的關鍵績效指標披露範圍均不包括 KBM。

社會範疇

關鍵績效指標	單位	2020 年度	2021 年度	2022 年度
在職員工和承包商				
以地區細分的在職員工和承包商人數				
中國內地員工	人	133	132	132
中國內地承包商	人	677	564	605
印尼員工	人	8	8	9
印尼承包商	人	233	212	187
澳洲員工	人	29	23	22
香港員工	人	29	27	25
以性別細分的在職員工人數				
女性員工	人	46	45	50
男性員工	人	153	145	138
以年齡細分的在職員工人數				
30 歲以下	人	2	3	3
30 - 50 歲	人	126	120	116
50 歲以上	人	71	67	69
以受僱職級細分的在職員工人數				
高級員工	人	21	24	21
中級員工	人	35	27	31
初級員工	人	125	124	116
合約員工	人	16	13	19
短期及兼職員工	人	2	2	1

關鍵績效指標	單位	2020 年度	2021 年度	2022 年度
離職員工 ⁸				
以地區細分的員工流失比率				
中國內地	%	/	3	5
印尼	%	/	25	478 ⁹
澳洲	%	/	26	18
香港	%	/	7	28
以性別細分的員工流失比率				
女性員工	%	/	4	48
男性員工	%	/	8	120
以年齡細分的員工流失比率				
30 歲以下	%	/	0	20
30 - 50 歲	%	/	5	82
50 歲以上	%	/	12	450
員工培訓				
以性別細分的受訓員工比率				
女性員工	%	18	4	6
男性員工	%	82	96	94
按僱員類別劃分的受訓員工比率				
高級員工	%	16	7	15
中級員工	%	26	11	16
初級員工	%	45	82	61
合約員工	%	13	0	8
短期及兼職員工	%	0	0	0
員工受訓平均時數				
以性別細分的員平均時數 ¹⁰				
女性員工	小時	3.61	0.78	2.50
男性員工	小時	4.55	29.17	24.00

⁸ 員工流失比率按照該類別員工流失人數除以該類別員工總人數計算。2020 年度各類別員工流失數目已於往年報告中披露，在此不額外進行計算。

⁹ 2022 年度印尼員工流失率上升原因為大部分員工到達退休年齡而自然流失。

¹⁰ 平均受訓時數按照該類別員工總受訓時數以該類別員工總人數計算。

關鍵績效指標	單位	2020 年度	2021 年度	2022 年度
員工受訓平均時數				
按僱員類別劃分的受訓員工時數				
高級員工	小時	5.86	21.46	26.05
中級員工	小時	9.46	15.56	14.77
初級員工	小時	3.26	27.48	20.97
合約員工	小時	0.80	0	6.74
短期及兼職員工	小時	0	0	0
工作安全				
員工因工亡故人數 ¹¹	人	0	0	0
員工因工亡故比率	%	0	0	0
員工因工傷損失工作日數	日	0	0	0
供應商和承包商				
以地區細分的供應商和承包商數目				
中國內地	個	112	109	124
香港	個	147	55	65
台灣	個	6	6	6
哈薩克斯坦	個	0	0	1
印尼	個	84	22	7
澳洲	個	2	1	1
美國	個	0	0	1
英國	個	0	0	1
英屬維爾京群島	個	0	0	1
其它	個	1	0	4

¹¹ 過去三個報告期，本集團無員工因工亡故。

關鍵績效指標	單位	2020 年度	2021 年度	2022 年度
社區公益				
在以下專注範疇所動用資源	萬元人民幣	11.24	8.40	10.64
用於賑災	萬元人民幣	0	0	2.22
用於幫扶弱勢群體	萬元人民幣	0.79	0	0
用於支持教育事業	萬元人民幣	3.39	1.12	1.33
用於支持體育事業	萬元人民幣	0	0	0.66
用於支持文化事業	萬元人民幣	1.63	0	0.22
用於支持醫療衛生事業	萬元人民幣	2.61	0	0.89
用於扶貧	萬元人民幣	0	0	2.22
用於支持環保事業發展	萬元人民幣	0.41	0	0.89
其他	萬元人民幣	0	7.28	2.22

環境範疇

關鍵績效指標	單位	2020 年度	2021 年度	2022 年度
大氣污染物 ¹²				
氮氧化物排放量	噸	82.18	70.36	87.17
氮氧化物排放量強度	噸 / 桶原油	2.43 x 10 ⁻⁵	1.91 x 10 ⁻⁵	2.34 x 10 ⁻⁵
二氧化硫排放量	噸	49.36	56.40	62.90
二氧化硫排放量強度	噸 / 桶原油	1.46 x 10 ⁻⁵	1.53 x 10 ⁻⁵	1.69 x 10 ⁻⁵
顆粒物排放量	噸	39.30	46.33	53.05
顆粒物排放量強度	噸 / 桶原油	1.16 x 10 ⁻⁵	1.26 x 10 ⁻⁵	1.42 x 10 ⁻⁵
溫室氣體				
溫室氣體總排放量	噸	114,123.40	121,852.73	132,026.98
溫室氣體總排放量強度	噸 / 桶原油	0.03	0.03	0.04
範圍一 ¹³				
固定源和移動源二氧化碳排放量	噸	74,576.91	85,553.22	91,211.89
火炬燃燒排放量	噸	11,677.21	5,684.22	7,573.48

¹² 本報告期的大氣污染物排放來源於固定源、道路移動源及非道路移動源的燃料燃燒，其標準及計算方法主要根據中國生態環境部發佈的《道路機動車的大氣污染排放清單編制技術指南（試行）》和《非道路移動污染源排放清單編制技術指南（試行）》、歐盟監測和評估計劃（EMEP）/ 歐洲環境署（EEA）發佈的《大氣污染排放清單編制指南》以及澳大利亞交通評估及規劃附錄 B 排放轉換。

¹³ 本報告期的溫室氣體範圍一排放的計算主要根據中國國家發展和改革委員會發佈的《中國石油和天然氣生產企業溫室氣體排放核算方法與報告指南（試行）》《陸上交通運輸企業溫室氣體排放核算方法與報告指南（試行）》《工業其他行業企業溫室氣體排放核算方法與報告指南（試行）》、2006 年 IPCC 國家溫室氣體清單指南以及香港聯交所《如何準備環境、社會及管治報告附錄二：環境關鍵績效指標匯報指引》。

關鍵績效指標	單位	2020 年度	2021 年度	2022 年度
範圍一 ¹⁴				
外購電力所引起的間接排放	噸	19,669.83	21,084.99	24,003.15
外購蒸氣所引起的間接排放	噸	8,199.05	8,923.78	8,470.60
有害廢棄物				
油泥沙產生及處理量	噸	696.42	1,062.94	915.14
油泥沙產生及處理量強度	噸 / 桶原油	2.06 x 10 ⁻⁴	2.89 x 10 ⁻⁴	2.46 x 10 ⁻⁴
鑽井廢棄物產生及處理量 ¹⁵	噸	24,128.50	22,636.20	8,945.61
鑽井廢棄物產生及處理量強度	噸 / 桶原油	7.14 x 10 ⁻³	6.15 x 10 ⁻³	2.4 x 10 ⁻³
無害廢棄物				
生活垃圾產生及處理量	噸	883.76	924.75	822.00
生活垃圾產生及處理量強度	噸 / 桶原油	2.62 x 10 ⁻⁴	2.51 x 10 ⁻⁴	2.21 x 10 ⁻⁴
金屬處理量	噸	3.56	0.00	0.18
金屬處理量強度	噸 / 桶原油	1.05 x 10 ⁻⁶	0.00	4.03 x 10 ⁻⁸
污水				
污水總排放量	噸	1,765,639.27	1,636,197.63	2,250,434.20
污水總排放量強度	噸 / 桶原油	0.52	0.44	0.60
工業油污水回收處理排放量	噸	1,743,654.57	1,623,831.00	2,230,813.60
生活污水排放量	噸	21,984.70	12,366.63	19,620.60
直接能源				
伴生天然氣使用量 ¹⁶	千個千瓦時	42,026.05	198,833.58	249,754.71
伴生天然氣使用量強度	千個千瓦時 / 桶原油	0.01	0.05	0.07
天然氣使用量	千個千瓦時	44,315.17	68,378.03	99,520.65
天然氣使用量強度	千個千瓦時 / 桶原油	0.01	0.02	0.03

¹⁴ 本報告期的溫室氣體範圍二排放的計算主要根據中國生態環境部發佈的《關於做好 2023-2025 年發電行業企業溫室氣體排放報告管理有關工作的通知》、中電控股有限公司 2022 可持續發展報告、澳洲環境和能源部 2023 年出版的《國家溫室氣體核算因子》、印尼能源和礦產資源部電力總局 2019 年出版的《電力系統溫室氣體排放因子》中的電網二氧化碳排放因子、售電量二氧化碳排放強度計算。

¹⁵ 鑽井廢棄物包括鑽屑及鑽井液。

¹⁶ 伴生天然氣單位換算參考《中國石油和天然氣生產企業溫室氣體排放核算方法與報告指南（試行）》。

關鍵績效指標	單位	2020 年度	2021 年度	2022 年度
直接能源				
汽油使用量 ¹⁷	千個千瓦時	477.69	466.21	294.37
汽油使用量強度	千個千瓦時 / 桶原油	1.41 x 10 ⁻⁴	1.27 x 10 ⁻⁴	7.90 x 10 ⁻⁵
柴油使用量 ¹⁸	千個千瓦時	4,336.12	2,784.98	3,468.57
柴油使用量強度	千個千瓦時 / 桶原油	1.28 x 10 ⁻³	7.57 x 10 ⁻⁴	9.31 x 10 ⁻⁴
原油使用量 ¹⁹	千個千瓦時	141,789.87	162,373.45	180,946.91
原油使用量強度	千個千瓦時 / 桶原油	4.20 x 10 ⁻²	4.41 x 10 ⁻²	4.86 x 10 ⁻²
間接能源				
外購電力使用量	千個千瓦時	32,127.73	36,280.03	54,783.46
外購電力使用量強度	千個千瓦時 / 桶原油	9.51 x 10 ⁻³	9.86 x 10 ⁻³	1.47 x 10 ⁻²
外購蒸汽使用量 ²⁰	千個千瓦時	20,704.85	22,534.81	21,390.41
外購蒸汽使用量強度	千個千瓦時 / 桶原油	0.01	6.12 x 10 ⁻³	5.74 x 10 ⁻³
水資源				
總用水量	噸	852,723.28	818,987.86	1,033,543.72
總用水量強度	噸 / 桶原油	0.25	0.22	0.28
水井取水量	噸	840,074.38	831,600.00	1,017,089.87
市政水網取水量	噸	12,648.90	27,357.72	11,968.00
植樹綠化				
新種植樹木	棵	120	110	
新鋪草坪	平方米	0.00	3,000.00	

¹⁷ 汽油單位換算參考《24 個重點行業企業溫室氣體核算報告指南（試行）》，汽油的密度均以 0.7475 千克 / 公升換算。

¹⁸ 柴油單位換算參考《24 個重點行業企業溫室氣體核算報告指南（試行）》，柴油的密度均以 0.82 千克 / 公升換算。

¹⁹ 原油單位換算參考《24 個重點行業企業溫室氣體核算報告指南（試行）》。

²⁰ 外購蒸汽單位換算參考《中國石油和天然氣生產企業溫室氣體排放核算方法與報告指南（試行）》。2020 年度數據按照千個千瓦時的單位進行重新計算。

附錄三 聯交所 ESG 指引索引

強制披露	描述	本報告相關章節披露或解釋
管治架構	由董事會發出的聲明，當中載有下列內容： (i) 披露董事會對環境、社會及管治事宜的監管； (ii) 董事會的環境、社會及管治管理方針及策略，包括評估、優次排列及管理重要的環境、社會及管治相關事宜（包括對發行人業務的風險）的過程；及 (iii) 董事會如何按環境、社會及管治相關目標檢討進度，並解釋它們如何與發行人業務有關連。	我們的管治
匯報原則	描述或解釋在編備環境、社會及管治報告時如何應用下列匯報原則。	關於本報告
匯報範圍	解釋環境、社會及管治報告的匯報範圍，及描述挑選哪些實體或業務納入環境、社會及管治報告的過程。若匯報範圍有所改變，發行人應解釋不同之處及變動原因。	關於本報告
「不遵守就解釋」	主要範疇、層面、一般披露及關鍵績效指標	本報告相關章節披露或解釋
A. 環境		
層面 A1： 排放物	一般披露 有關廢氣及溫室氣體排放、向水及土地的排污、有害及無害廢棄物的產生等的： (a) 政策；及 (b) 遵守對發行人有重大影響的相關法律及規例的資料。 註：廢氣排放包括氮氧化物、硫氧化物及其他受國家法律及規例規管的污染物。 溫室氣體包括二氧化碳、甲烷、氧化亞氮、氫氟碳化物、全氟化碳及六氟化硫。 有害廢棄物指國家規例所界定者。	環境管理 附錄一本集團於本報告期內遵守的重大法律和法規
	關鍵績效指標 A1.1	排放物種類及相關排放數據。
	關鍵績效指標 A1.2	直接（範圍 1）及能源間接（範圍 2）溫室氣體排放量（以噸計算）及（如適用）密度（如以每產量單位、每項設施計算）。
	關鍵績效指標 A1.3	所產生有害廢棄物總量（以噸計算）及（如適用）密度（如以每產量單位、每項設施計算）。
	關鍵績效指標 A1.4	所產生無害廢棄物總量（以噸計算）及（如適用）密度（如以每產量單位、每項設施計算）。
	關鍵績效指標 A1.5	描述所訂立的排放量目標及為達到這些目標所採取的步驟。
	關鍵績效指標 A1.6	描述處理有害及無害廢棄物的方法，及描述所訂立的減廢目標及為達到這些目標所採取的步驟。
層面 A2： 資源使用	一般披露 有效使用資源（包括能源、水及其他原材料）的政策。 註：資源可用於生產、儲存、運輸、樓宇、電子設備等。	附錄一本集團於本報告期內遵守的重大法律和法規
	關鍵績效指標 A2.1	按類型劃分的直接及／或間接能源（如電、氣或油）總耗量（以千個千瓦時計算）及密度（如以每產量單位、每項設施計算）。
	關鍵績效指標 A2.2	總耗水量及密度（如以每產量單位、每項設施計算）。
	關鍵績效指標 A2.3	描述所訂立的能源使用效益目標及為達到這些目標所採取的步驟。
	關鍵績效指標 A2.4	描述求取適用水源上可有任何問題，以及所訂立的用水效益目標及為達到這些目標所採取的步驟。

「不遵守就解釋」	主要範疇、層面、一般披露及關鍵績效指標		本報告相關章節披露或解釋
	關鍵績效指標 A2.5	製成品所用包裝材料的總量（以噸計算）及（如適用）每生產單位佔量。	不適用 ²¹
層面 A3： 環境及天然資源	一般披露 減低發行人對環境及天然資源造成重大影響的政策。		我們的環境
	關鍵績效指標 A3.1	描述業務活動對環境及天然資源的重大影響及已採取管理有關影響的行動。	我們的環境
層面 A4： 氣候變化	一般披露 識別及應對已經及可能會對發行人產生影響的重大氣候相關事宜的政策。		附錄一本集團於本報告期內遵守的重大法律法規
	關鍵績效指標 A4.1	描述已經及可能會對發行人產生影響的重大氣候相關事宜，及應對行動。	我們的環境
B. 社會			
層面 B1：僱傭	一般披露 有關薪酬及解僱、招聘及晉升、工作時數、假期、平等機會、多元化、反歧視以及其他待遇及福利的： (a) 政策；及 (b) 遵守對發行人有重大影響的相關法律及規例的資料。		政策和福利 附錄一本集團於本報告期內遵守的重大法律和法規
	關鍵績效指標 B1.1	按性別、僱傭類型、年齡組別及地區劃分的僱員總數。	附錄二 關鍵績效指標
	關鍵績效指標 B1.2	按性別、年齡組別及地區劃分的僱員流失比率。	附錄二 關鍵績效指標
層面 B2： 健康與安全	一般披露 有關提供安全工作環境及保障僱員避免職業性危害的： (a) 政策；及 (b) 遵守對發行人有重大影響的相關法律及規例的資料。		健康與安全
	關鍵績效指標 B2.1	過去三年（包括匯報年度）每年因工亡故的人數及比率。	附錄二 關鍵績效指標
	關鍵績效指標 B2.2	因工傷損失工作日數	附錄二 關鍵績效指標
	關鍵績效指標 B2.3	描述所採納的職業健康與安全措施，以及相關執行及監察方法。	健康與安全
層面 B3： 發展及培訓	一般披露 有關提升僱員履行工作職責的知識及技能的政策。描述培訓活動。 註：培訓指職業培訓，可包括由僱主付費的內外部課程。		培訓和發展
	關鍵績效指標 B3.1	按性別及僱員類別（如高級管理層、中級管理層等）劃分的受訓僱員百分比。	附錄二 關鍵績效指標
	關鍵績效指標 B3.2	按性別及僱員類別劃分，每名僱員完成受訓的平均時數。	附錄二 關鍵績效指標
層面 B4： 勞工準則	一般披露 有關防止童工或強制勞工的： (a) 政策；及 (b) 遵守對發行人有重大影響的相關法律及規例的資料。		尊重權利 附錄一本集團於本報告期內遵守的重大法律和法規
	關鍵績效指標 B4.1	描述檢討招聘慣例的措施以避免童工及強制勞工	尊重權利
	關鍵績效指標 B4.2	描述在發現違規情況時消除有關情況所採取的步驟。	尊重權利

²¹ 本報告中所披露的本集團的主要業務活動為石油勘探、開發和生產，在這個過程中不涉及包裝材料耗用。

「不遵守就解釋」	主要範疇、層面、一般披露及關鍵績效指標		本報告相關章節披露或解釋
層面 B5： 供應鏈管理	一般披露 管理供應鏈的環境及社會風險政策。		供應鏈管理
	關鍵績效指標 B5.1	按地區劃分的供應商數目。	附錄二 關鍵績效指標
	關鍵績效指標 B5.2	描述有關聘用供應商的慣例，向其執行有關慣例的供應商數目、以及有關慣例的執行及監察方法。	供應鏈管理
	關鍵績效指標 B5.3	描述有關識別供應鏈每個環節的環境及社會風險的慣例，以及相關執行及監察方法。	供應鏈管理
	關鍵績效指標 B5.4	描述在揀選供應商時促使多用環保產品及服務的慣例，以及相關執行及監察方法。	供應鏈管理
層面 B6： 產品責任	一般披露 有關所提供產品和服務的健康與安全、廣告、標籤及私隱事宜以及補救方法的： (a) 政策；及 (b) 遵守對發行人有重大影響的相關法律及規例的資料		我們的運營 附錄一本集團於本報告期內遵守的重大法律和法規
	關鍵績效指標 B6.1	已售或已運送產品總數中因安全與健康理由而須回收的百分比。	供應鏈和產品質量管理
	關鍵績效指標 B6.2	接獲關於產品及服務的投訴數目以及應對方法。	附錄一本集團於本報告期內遵守的重大法律和法規
	關鍵績效指標 B6.3	描述與維護及保障知識產權有關的慣例。	我們的運營 附錄一本集團於本報告期內遵守的重大法律和法規
	關鍵績效指標 B6.4	描述質量檢定過程及產品回收程序。	供應鏈和產品質量管理
	關鍵績效指標 B6.5	描述消費者資料保障及私隱政策，以及相關執行及監察方法。	我們的運營
層面 B7： 反貪污	一般披露 有關防止賄賂、勒索、欺詐及洗黑錢的： (a) 政策；及 (b) 遵守對發行人有重大影響的相關法律及規例的資料。		廉潔從業 附錄一本集團於本報告期內遵守的重大法律和法規
	關鍵績效指標 B7.1	於匯報期內對發行人或其僱員提出並已審結的貪污訴訟案件的數目及訴訟結果。	廉潔從業 附錄一本集團於本報告期內遵守的重大法律和法規
	關鍵績效指標 B7.2	描述防範措施及舉報程序，以及相關執行及監察方法。	廉潔從業
	關鍵績效指標 B7.3	描述向董事及員工提供的反貪污培訓。	廉潔從業
層面 B8： 社區投資	一般披露 有關以社區參與來了解運營所在社區需要和確保其業務活動會考慮社區利益的政策。		我們的社區
	關鍵績效指標 B8.1	專注貢獻範疇(如教育、環境事宜、勞工需求、健康、文化、體育)。	共建社區
	關鍵績效指標 B8.2	在專注範疇所動用資源(如金錢或時間)。	附錄二 關鍵績效指標

附錄四 讀者反饋問卷

親愛的讀者：您好！非常感謝您在百忙之中閱讀本報告。為不斷改進報告編制工作，推動本公司在環境、社會及管治方面工作的提升，我們特別希望傾聽您的意見和建議，請您不吝賜教！

1. 相對於中信資源，您的身份是？

- | | | | |
|-------------------------------------|----------------------------------|-----------------------------|--------------------------------|
| <input type="checkbox"/> 政府和監管機構 | <input type="checkbox"/> 員工 | <input type="checkbox"/> 客戶 | <input type="checkbox"/> 業務合作方 |
| <input type="checkbox"/> 潛在投資者與金融機構 | <input type="checkbox"/> 媒體 | | |
| <input type="checkbox"/> 社區與公眾 | <input type="checkbox"/> 其他（請註明） | | |

2. 您對本報告的總體評價：

- | | | | | |
|-----------------------------|-----------------------------|-----------------------------|-----------------------------|-----------------------------|
| <input type="checkbox"/> 很好 | <input type="checkbox"/> 較好 | <input type="checkbox"/> 一般 | <input type="checkbox"/> 較差 | <input type="checkbox"/> 很差 |
|-----------------------------|-----------------------------|-----------------------------|-----------------------------|-----------------------------|

3. 您認為本報告結構安排：

- | | | | | |
|------------------------------|------------------------------|-----------------------------|-----------------------------|-----------------------------|
| <input type="checkbox"/> 很合理 | <input type="checkbox"/> 較合理 | <input type="checkbox"/> 一般 | <input type="checkbox"/> 較差 | <input type="checkbox"/> 很差 |
|------------------------------|------------------------------|-----------------------------|-----------------------------|-----------------------------|

4. 您認為本報告板式設計：

- | | | | | |
|------------------------------|------------------------------|-----------------------------|-----------------------------|-----------------------------|
| <input type="checkbox"/> 很合理 | <input type="checkbox"/> 較合理 | <input type="checkbox"/> 一般 | <input type="checkbox"/> 較差 | <input type="checkbox"/> 很差 |
|------------------------------|------------------------------|-----------------------------|-----------------------------|-----------------------------|

5. 您認為本報告的可讀性：

- | | | | | |
|-----------------------------|-----------------------------|-----------------------------|-----------------------------|-----------------------------|
| <input type="checkbox"/> 很好 | <input type="checkbox"/> 較好 | <input type="checkbox"/> 一般 | <input type="checkbox"/> 較差 | <input type="checkbox"/> 很差 |
|-----------------------------|-----------------------------|-----------------------------|-----------------------------|-----------------------------|

6. 您認為本報告披露的環境、社會及管治信息質量：

- | | | | | |
|-----------------------------|-----------------------------|-----------------------------|-----------------------------|-----------------------------|
| <input type="checkbox"/> 很高 | <input type="checkbox"/> 較高 | <input type="checkbox"/> 一般 | <input type="checkbox"/> 較低 | <input type="checkbox"/> 很低 |
|-----------------------------|-----------------------------|-----------------------------|-----------------------------|-----------------------------|

7. 您更關注本報告披露的哪些議題？(可選3項)

- | | | |
|---|---------------------------------------|----------------------------------|
| <input type="checkbox"/> 原油洩漏預防 | <input type="checkbox"/> 我們的業務對當地環境影響 | <input type="checkbox"/> 能源使用及效益 |
| <input type="checkbox"/> 氣候變化 | <input type="checkbox"/> 水資源使用及效益 | |
| <input type="checkbox"/> 員工健康與安全 | <input type="checkbox"/> 僱傭與員工福利 | <input type="checkbox"/> 僱傭發展與培訓 |
| <input type="checkbox"/> 員工、承包商員工和營運社區的權利 | <input type="checkbox"/> 企業管治 | <input type="checkbox"/> 本地化程度 |

8. 您對環境、社會及管治報告或我們的表現，還有哪些意見或建議？

您可以將上述回饋意見表電郵至以下郵箱：

電郵：ir@citicresources.com

再次感謝您對我們工作的理解和支持！



(於百慕達註冊成立之有限公司)

股份代號：1205

九龍柯士甸道西1號環球貿易廣場67樓6701-02及08B室

電話：(852) 2899 8200

傳真：(852) 2815 9723

電郵：ir@citicresources.com

網址：<http://resources.citic/>