



金涌投資有限公司
GOLDSTREAM INVESTMENT LIMITED

(於開曼群島註冊成立有限公司)
(股票代碼: 1328)



2022

環境、社會及管治報告

目錄

	頁碼
關於本報告	1
管理本集團的環境、社會及管治影響	3
利益相關方參與	5
重要性議題分析	7
社會 – 僱傭及勞工常規	8
僱傭常規	8
健康與安全	10
發展及培訓	10
勞工準則	11
社會 – 營運常規	12
產品責任	12
客戶滿意度及服務相關投訴處理	13
知識產權	13
客戶資料私隱	13
反貪污	14
供應鏈管理	14
環境	15
排放物	15
資源使用	17
環境及天然資源	18
集團氣候應對	18
社會-社區投資	20
附錄I 二零二二年ESG關鍵績效數據表	21
附錄II《環境、社會及管治報告指引》內容索引	24

關於本報告

1

1.1 本報告緒言

本報告是金涌投資有限公司（「本公司」）及其子公司（統稱「本集團」）二零二二年度的環境、社會及管治（「環境、社會及管治」）報告（「本報告」），其概述了本集團於二零二二財政年度的經濟、環境及社會責任並闡釋了我們對確保本集團業務在經濟、社會及環境方面實現可持續發展的長期承諾。

於編製本報告時，本集團已依循香港聯合交易所有限公司（「聯交所」）證券上市規則（「上市規則」）附錄27所載《環境、社會及管治報告指引》（「指引」）的「不遵守就解釋」條文，並根據本公司的實際情況作出匯報。與指引通用之完整索引清單亦載於本報告末，以供參考。

本公司董事（「董事」）會（「董事會」）明白其為確保環境、社會及管治報告的完整性所負有的責任，及據其所深知，本報告包含有關本集團環境、社會及管治責任的所有重要議題，並公平地展示本公司於環境、社會及管治方面的表現及承擔。董事會確認其已審閱及批准本報告。

1.2 本集團業務

本集團及其附屬公司從事投資管理（「IM」）業務和戰略直接投資（「SDI」）業務。本集團的 IM 業務乃以人類智慧及人工智慧推動的多經理、多策略及多元資產投資及財富管理平台。本集團的 IM 業務專注運用基礎分析及演算法來分析投資理念及產生有關理念的人之投資行為，以進行投資決策。本集團採用量化方法及演算法，並同時在投資管理的各個方面與我們優秀且新晉的投資組合經理一起進行工作，包括行業研究、投資組合構建、交易執行、資產配置、風險管理及營運。

本集團IM業務的大部分投資組合均由中國及世界的資產組成。我們協助中國資金投資環球市場，並協助環球資金投資中國市場。本集團的 IM 業務建基於制度化的投資平台，使最出色的基金經理及交易員能為專業投資者提供一流的解決方案。

本集團持有由香港證券及期貨事務監察委員會發出的第 1 類（證券交易）、第 4 類（就證券提供意見）及第 9 類（提供資產管理）牌照。本集團的 IM 業務於香港及深圳設有辦事處。為支持 IM 業務的增長，本集團自2019年開始從事SDI業務。

本公司自二零零九年五月二十五日起於聯交所主機板上市（股份代號：1328）。有關本集團業務的更多資料，請參閱其二零二二年年報。

1.3 報告範圍

本報告的報告期為自二零二二年一月一日至二零二二年十二月三十一日的財政年度。

本報告範圍包括本集團IM業務和SDI(持續經營)業務的環境和社會表現。本報告未涵蓋CRMS業務(已終止業務)。

本報告的內容集中於重大事宜,以本集團於社會及環境方面最顯著的影響,以及利益相關方最切身或關注的範疇為基礎,並透過牽涉利益相關方參與其中的全面重要性分析進行識別而撰寫。有關流程的詳情載於本報告「利益相關方參與」及「重要性議題分析」章節。

有關本集團企業管治的詳情,請參閱二零二二年年報所載的企業管治報告。

1.4 資訊來源

本報告內所披露的資訊,主要來源為本公司內部檔案及市場公開資料。所有資訊內容均經過本集團管理層和主管部門審閱及確認。

1.5 反饋及查閱本報告

本報告提供英文及繁體中文版本供讀者查閱。基於環保理由,我們建議瀏覽本報告的電子版本,而本報告的電子版本可在香港聯交所網站「財務報表/環境、社會及管治資料」類別或本集團網站查閱。

我們歡迎讀者透過以下途徑與我們聯繫。閣下的意見將可協助我們進一步完善本報告以及提升本集團的整體環境、社會及管治表現。

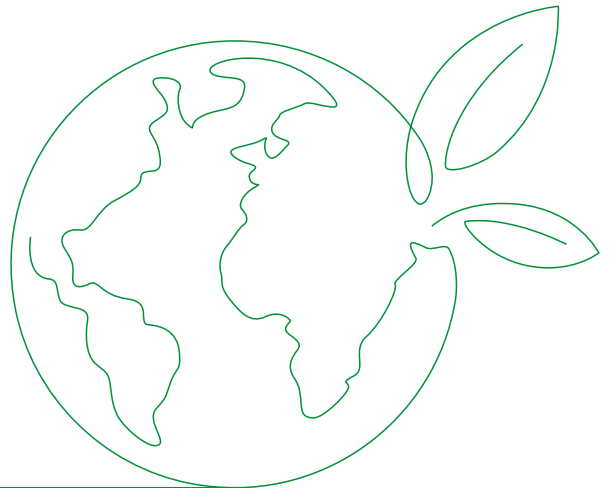
地址: 香港中環金融街8號國際金融中心二期70樓08室

電話: +852 3961 9700

傳真: +852 3961 9799

電郵: postmaster@goldstreaminvestment.com

網站: www.goldstreaminvestment.com



管理本集團的環境、社會及管治影響

2

自成立以來，本集團一直秉承「為社會創造價值」的理念，並結合企業定位及其業務情況，致力在投資產品改革、服務質素、僱員發展及社區公共福利方面不斷探索及力求進步，以於滿足公司發展的內部需求之同時，積極承擔社會責任，從而在環境、經濟及社會三方面實現平衡發展。

2.1 ESG 管理系統方針

為有效實行環境、社會及管治管理的有關工作，本集團已制定一個由上而下的環境、社會及管治管理系統，並已設立由董事會領導並以環境、社會及管治執行委員會作核心的環境、社會及管治工作小組，以實施主要的多層次內部環境、社會及管治管理架構，確保本集團能有效進行環境、社會及管治管理。

董事會全面負責環境、社會及管治的管理及報告之決策。環境、社會及管治執行委員會須向董事會匯報，以及監管本集團環境、社會及管治的策略、日常運作及風險管理。委員會於營運過程中監察與環境、社會及管治有關的事宜，檢討利益相關方的反饋，以及更新相關政策及負責進行披露。工作小組以監察及收集相關資料的方式輔助環境、社會及管治執行委員會。本集團一向以利益相關方的看法、意見及建議為先。我們將會就制定環境、社會及管治策略進行重要性分析。這有助本集團瞭解及管理環境、社會及管治的風險，並為所有利益相關方創造價值。

董事會	<ul style="list-style-type: none"> 負責公司整體環境、社會及管治治理 批復公司的環境、社會及管治披露
環境、社會及管治執行委員會	<ul style="list-style-type: none"> 制定環境、社會及管治工作計劃 評估與公司業務相關的環境、社會及管治風險 監督管理並檢討公司的環境、社會及管治相關表現 每年向董事會匯報環境、社會及管治工作
環境、社會及管治工作小組	<ul style="list-style-type: none"> 結合公司的環境、社會及管治目標設定年度子目標 收集環境、社會及管治數據 組織和編制環境、社會及管治報告

環境、社會及管治執行委員會概述了報告的戰略和方法，並監督公共政策和整個環境、社會及管治計劃，其中包括以下環境、社會及管治事項：

- 負責任的商業行為
- 培訓與發展
- 數據隱私風險

於二零二二年，環境、社會及管治執行委員會專注於：

- 合規 - 管理各種事宜及確保我們的服務及投資產品符合相關法律、規則及法規。
- 本集團認識到ESG風險管理也可以帶來機遇。本集團開始探索將ESG問題納入投資過程的可能性。

2.3 我們對聯合國可持續發展目標 (SDGs) 的回應

2016年1月1日，聯合國可持續發展目標 (SDG) 生效。這 17 個目標旨在通過促進未來 15 年的可持續發展來應對世界上最大的挑戰，從而改善今世後代的福祉。

我們已經將我們可以最直接幫助實現的可持續發展目標與下表中的重要領域進行了對比。

聯合國可持續發展目標	對金涌投資的意義	金涌投資的回應
 <p>目標 3 良好健康與福祉</p>	<p>確保員工的健康和安全是我們的責任。</p>	<p>我們時刻關注員工的身心健康，開展團隊建設活動，讓員工快樂健康地工作。</p>
 <p>目標 5 性別平等</p>	<p>對男女員工都一視同仁</p>	<p>我們堅持用人多元化的原則，讓員工在平等的工作氛圍中快樂地工作。</p>

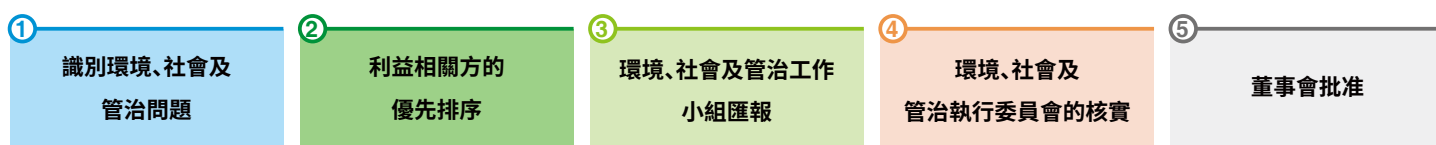


利益相關方參與

3

解決我們的環境、社會及管治優先事項需要與我們的利益相關方密切溝通，這包括我們的員工、客戶、股東、供應商、監管機構和更廣泛的社區。2022年，我們繼續促進與利益相關方的公開對話，以審查和更新對我們業務重要的關鍵領域。這有助於使我們的可持續發展優先事項與我們的業務戰略保持一致。

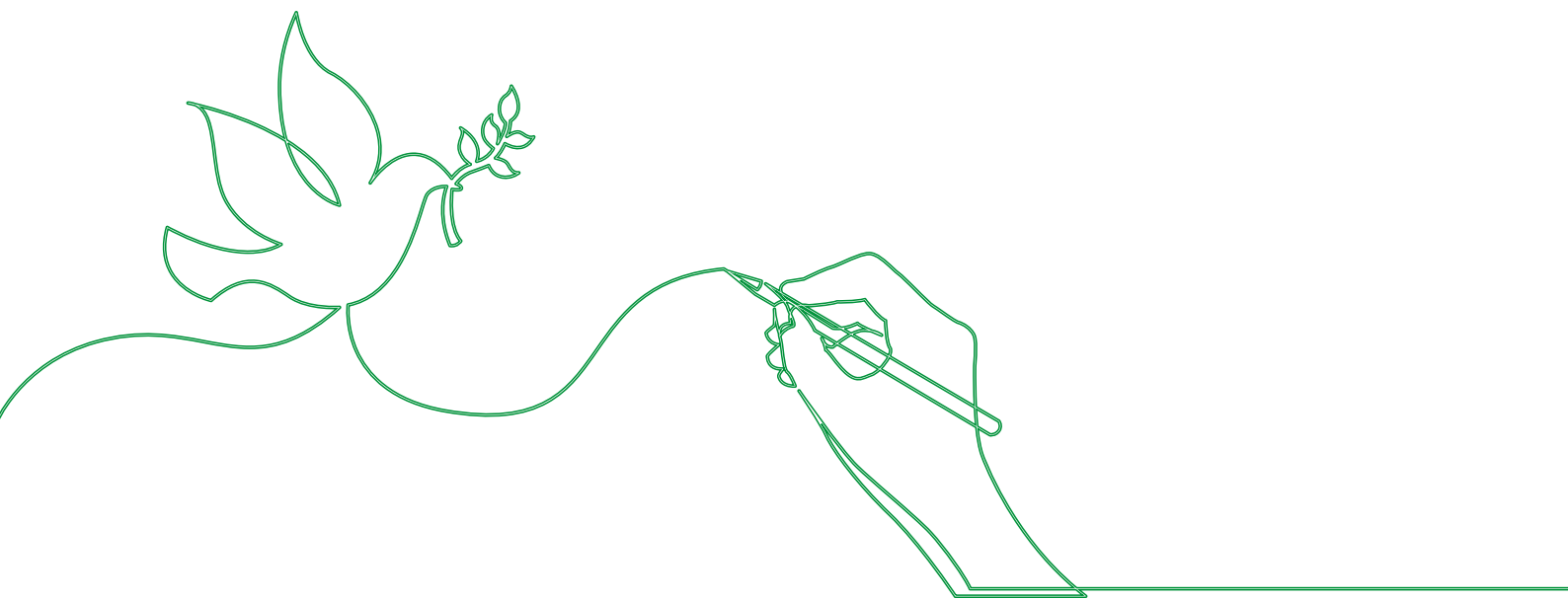
使用全面的五個階段框架，根據當前的全球和本地趨勢以及可能對集團業務產生影響的新興監管發展，審查了一系列環境、社會及管治問題。這些考慮因素包括新型冠狀病毒 (COVID-19) 疫情、社會動盪、氣候變化、市場前景及新修訂的環境、社會及管治報告指引。



本集團所識別的主要利益相關方組別如下。本集團一直於過程中持續優化及加強溝通管道的暢通性和有效性，藉此改善本集團與其利益相關方的溝通橋樑。

利益相關方	溝通渠道	實質性議題	我們的回應
 監管機構	<ul style="list-style-type: none"> 監管溝通 郵件 政府公告 	<ul style="list-style-type: none"> 合規經營 產品責任 依法納稅 	<ul style="list-style-type: none"> 履行監管機構的合規規定。 與當地政府維持良好關係。 依法繳付稅項。
 股東	<ul style="list-style-type: none"> 年報及中期業績報告 股東週年及特別大會 透過會議及通訊回應媒體查詢 網站及郵箱 	<ul style="list-style-type: none"> 公司財務表現 公司治理 	<ul style="list-style-type: none"> 向股東及投資者解釋本集團的最新發展。 就管理決策取得股東及投資者的支持。 為股東締造投資回報。
 客戶	<ul style="list-style-type: none"> 業務關係 賬戶管理 滿意度調查 會議及活動 	<ul style="list-style-type: none"> 產品責任 信息安全及隱私 	<ul style="list-style-type: none"> 完善客戶溝通機制。 保障客戶隱私。 作出有助締造可持續發展市場的投資決定。

利益相關方	溝通渠道	實質性議題	我們的回應
 <p>僱員</p>	<ul style="list-style-type: none"> • 績效評估及年度評核 • 培訓 • 電郵、告示板及熱線等內部溝通管道 • 定期團隊活動 	<ul style="list-style-type: none"> • 職業發展 • 培訓 • 健康與安全 • 薪酬和福利 	<ul style="list-style-type: none"> • 制定健康和福利計劃。 • 讓僱員明白本集團的發展方向。 • 加強團隊凝聚力。 • 向僱員收集改善建議。
 <p>供應商</p>	<ul style="list-style-type: none"> • 業務評審會議 • 供應商滿意度評估 	<ul style="list-style-type: none"> • 產品和服務品質 • 誠信合作 	<ul style="list-style-type: none"> • 確保其供應商提供符合所需標準的產品及服務，並以符合適用法律及法規的方式營運。 • 建立互相信任的合作氛圍。
 <p>社區</p>	<ul style="list-style-type: none"> • 參與當地社區活動 	<ul style="list-style-type: none"> • 社區發展 	<ul style="list-style-type: none"> • 促進社區經濟發展。 • 為社區創造社會價值。

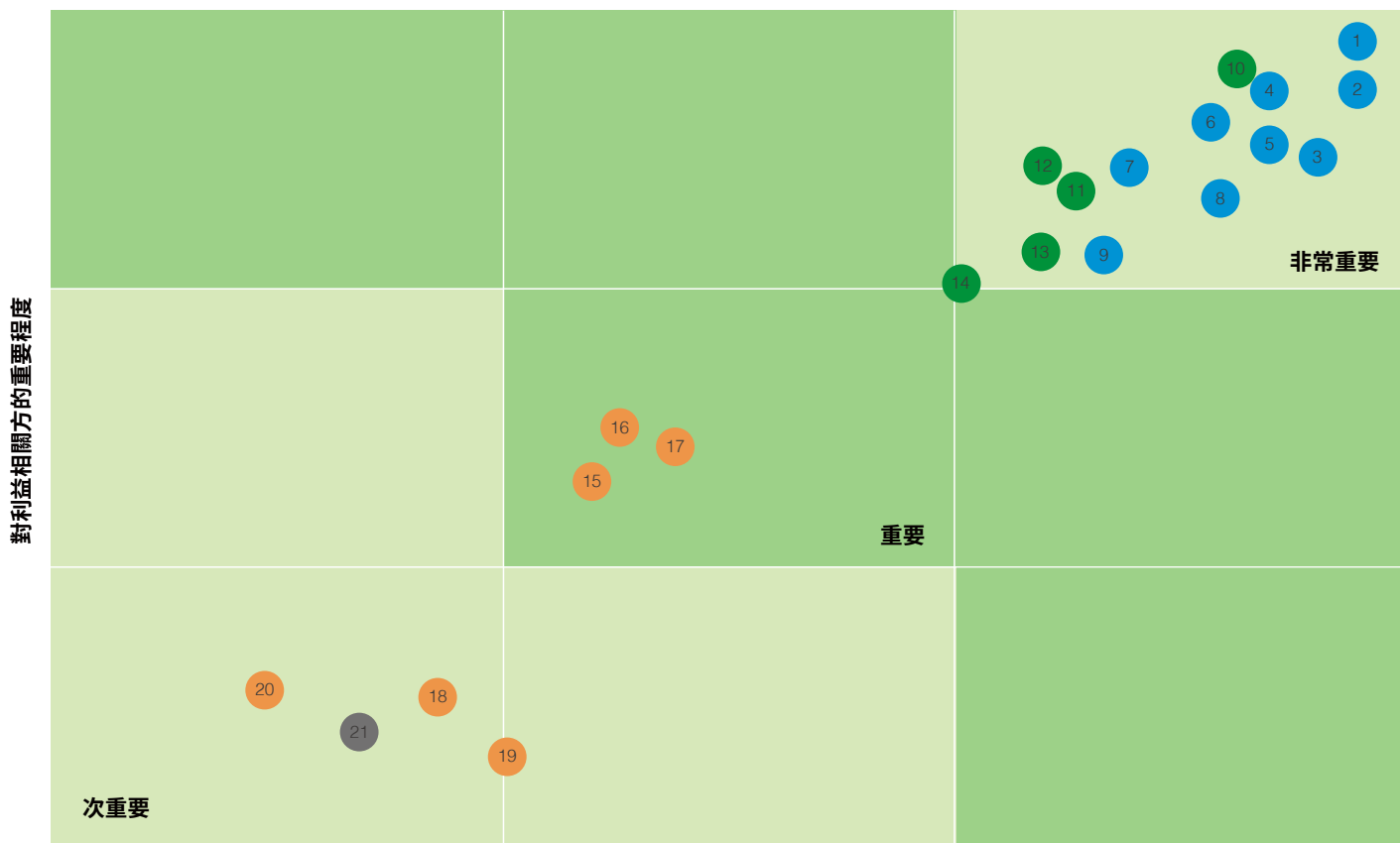


重要性議題分析

4

根據利益相關方表達的每個環境、社會及管治問題的重要性結果，本集團優先考慮了環境、社會及管治議題，這些議題顯示在下面的重要性矩陣中。右上角的問題是本集團最關心的環境、社會及管治問題，應該重點關注。

金涌投資重要性議題矩陣



對本集團的重要程度

運營

1. 合規
2. 負責任的產品和服務
3. 客戶數據隱私
4. 商業道德
5. 反洗錢
6. 反腐敗
7. 負責任的營銷
8. 客戶滿意度
9. 供應管理

工作場所

10. 勞工實踐
11. 薪資福利
12. 培訓與發展
13. 多元化
14. 健康和 safety

環境

15. 資源使用
16. 綠色運營
17. 減少紙張消耗
18. 環境保護
19. 溫室氣體排放
20. 氣候變化

社會

21. 社區投資

社會 – 僱傭及勞工常規

5

5.1 僱傭常規

本集團依靠擁有最優秀的人才並保持他們的積極性和參與度，以成功實現業務戰略和目標。我們的方法基於管理和獎勵人才、促進包容性和員工權利。

多元化的員工隊伍提供了更廣泛的技能和經驗，我們可以利用這些技能和經驗應對挑戰和機遇。我們創建包容性員工隊伍的努力包括確保女性在管理層中有更好的代表性。

集團旨在吸引、激勵和留住最優秀的人才來開展業務。我們的薪酬體系基於以下原則：

- 提供透明、公平和綜合的服務來吸引、激勵和留住高質量的員工，提供在相關市場上具有競爭力的回報；
- 提供與個人的表現和成就匹配的酬勞；
- 在不同的性能場景和業務環境中有效運作；及
- 促進風險控制，避免不適當的風險承擔。

本集團於提供就業機會、補償、教育、業績評估及晉升方面秉持公平原則，不存在任何性別、年齡、種族、宗教及文化上的歧視。本集團致力創造公平和諧的工作環境。

本集團按照《中華人民共和國社會保險法》及《住房公積金條例》，為其於中國的僱員的養老保險、醫療保險、工傷保險、失業保險、生育保險及住房基金供款，並按照中國的相關規例及當地社會保險供款政策為於中國的所有全職僱員的社會保險基金供款。就香港僱員而言，本集團根據香港法例作出強制性公積金供款。本集團持續檢討薪酬政策，確保員工薪酬與市場同步，令僱員獲得公平待遇。

本集團亦積極保障及維持僱員的權益，著重持續提升其歸屬感及改善僱員福利。本集團為僱員提供有效的溝通渠道。管理層將出席定期的跨部門營運會議，以瞭解各方的意見。本集團亦會透過辦公室公告牌公佈員工活動的最新資訊。本集團採取開放態度，鼓勵僱員發表意見並提出建議，藉以為僱員打造一個更完善的工作環境。

僱員的假期、津貼及福利皆按相關法律及法規以及本集團相關政策提供。本集團致力促進僱員工作與生活之間的平衡，並提高彼等的歸屬感。本集團不時舉辦各項活動，包括旅行、遠足及戶外團隊訓練，幫助僱員加強互動及培養團隊精神。

於報告期間，本集團並未發現任何嚴重違反僱傭及勞工相關法規的情況。

5.1.1 僱員概況

本集團深知及確信員工架構多元化的裨益並將其視為本集團維持長期競爭優勢的重要因素之一。一個具備多元文化的公司應包括不同性別、年齡、技能、種族、教育背景及經驗的僱員，以實現最適合之架構及平衡。

於二零二二年十二月三十一日，本集團僱員人數為30名。男女員工比例約為67:33，且本集團年輕勞工相對較多。

本集團僱員的性別、年齡、僱傭類型、工作級別及地理位置的分配如下：



5.1.2 僱員流失比率

僱員流失比率是指在某一時間內離開組織的僱員比例。在計算中通常包括自願辭職、解僱及退休。不同行業的僱員流失比率差異甚大。於報告期間，本集團的僱員流失比率為 46%。

二零二二年的員工流失率相對較高，因為員工總數較低。作為一家資產管理公司，集團建立了一支可靠性較高的人才團隊。由於市場環境不好及波動，本集團注重維持發展平衡及盈利。現有的核心團隊經驗豐富及訓練有素。

僱員流失率明細請參閱附錄 1 ESG 關鍵績效數據表。

* 流失率不包括實習生的離職

5.2 健康與安全

本集團高度重視員工的健康與安全，致力於為員工提供健康、安全、舒適的工作環境。我們努力消除工作場所的隱患，加強各方面的管理，確保員工在工作中的安全和健康。

就工作場所內的消防安全問題而言，在火警警報響起時，僱員及訪客均需要通過安全出口撤離大樓，並到街上集合。公司會委派一名人員檢查是否所有僱員均已到達集合點，而所有相關場所的具體消防疏散流程可於行政部門取閱。

自二零二零年一月初以來，新型冠狀病毒的爆發對我們於各地的業務造成重大影響。僱員的健康及安全一直以來均是我們的首要考慮。本集團已密切關注情況並及時採取措施。本集團為員工提供靈活的工作時間和在家工作的做法，以避免在高峰時間通勤，並在新型冠狀病毒大流行下減少員工差旅。

於報告期間，本集團僱員並無出現因工傷亡的事故。本集團並未發現任何嚴重違反職業健康與安全相關法律及法規的情況。

5.3 發展及培訓

為挽留人才，本集團投資於廣泛的學習及發展措施，並協助僱員在彼等各自的工作中成長。

我們的員工可以獲得相關的專業資格培訓，以了解最新的行業趨勢，並具備必要的專業知識，以在職業生涯中脫穎而出。這增強了他們的責任感和學習意願，並確保員工在其發展的每個階段都繼續學習新事物。

本集團亦提供內部合規培訓，讓員工可於進行受規管活動時緊貼最新發展及最佳常規。主題涵蓋銷售技巧、投資限制、內幕交易、反洗錢(“AML”)、反恐融資(“CTF”)、防擴散融資(“CPF”)、市場操縱、項目管理及輔導等。

AML/CTF/CPF培訓持續提供給我們的員工。該培訓使員工能夠有效地識別和報告可疑的交易和活動。

報告期內，本集團總體培訓情況如下：

🕒 每位員工的平均培訓時間

小時

15
小時

每位員工的年均培訓時間

👤 受過培訓的員工百分比

%

100%

受訓員工總數的百分比

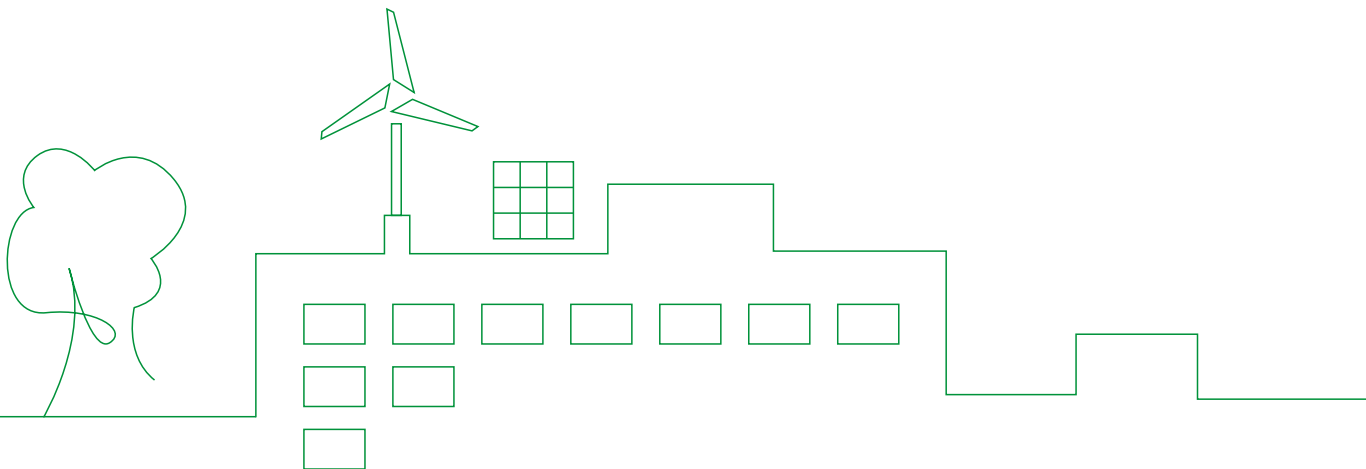
5.4 勞工準則

本集團充分意識到童工及強制勞工違反基本人權及國際勞工公約，並對社會及經濟方面的可持續發展構成威脅。本集團嚴格遵守適用法律法規的最低年齡規定。特別是，本集團確保：

1. 不得僱用童工 - 求職者必須年滿 18 歲。
2. 禁止強迫勞動 - 禁止與工作有關的任何形式的體罰或脅迫。
3. 薪酬和福利 - 我們確保員工的薪酬福利符合或超過員工所在國家的最低法律要求。
4. 平等機會和無歧視政策 - 我們確保我們的招聘、薪酬、培訓、晉升、終止和退休政策和做法不因年齡、性別、婚姻狀況、種族、宗教、殘疾或任何其他與工作無關的因素而受到歧視。報酬根據業績、資歷和經驗確定。
5. 加班 - 所有加班工作都是在自願的基礎上進行的，員工可以選擇申請加班。有關加班的規定在相關勞動合同中有明確規定和說明。
6. 騷擾和虐待 - 我們不容忍對我們員工的任何身體、性、心理或言語騷擾。

本集團的招聘及用人標準均嚴格遵從《中華人民共和國勞動法》及香港《僱傭條例》的相關規定執行。

於報告期間，本集團並未發現任何嚴重違反勞工相關法律及法規的情況。



社會－營運常規

6

6.1 產品責任

本集團為客戶提供投資諮詢及投資管理服務。本集團遵循嚴謹的投資程序，務求為我們的客戶提供長期資本增長。我們會於整個投資及營運過程中進行多項環境、社會及管治評估。

每個資產管理階段均對達至資產增長至關重要。為發掘投資概念，本集團已開發算法，利用大數據及專有概念識別投資機會。我們的系統會使用質量、價值、動力以及環境、社會及管治等各種因素篩選及評估對股票的見解。我們選定多個環境、社會及管治評級數據供應商以供我們的算法使用，並結合人手分析以識別環境、社會及管治風險及機遇。本集團認為，重新調配資金以投資風能及太陽能等新興行業，意味著將有新的行業領導者。非能源行業的許多公司亦將享有不斷變化的社會及環境趨勢所帶來的機遇。在利用此等全新及關鍵的環境、社會及管治趨勢時，我們的投資團隊一直尋找處於領先地位的公司。投資經理透過運用人類智慧及人工智能，有系統地收集及分析意見以構建投資組合。

本集團運作各種策略及投資目標，包括大中華長短倉基金、大中華長倉基金、全球宏觀、全球醫療保健行業股票及債券等。專業交易員及營運團隊會嚴格控制日常執行及表現。富經驗的人員會監察及執行各投資組合的風險管理機制，確保員工遵從彼等各自的投資授權。本集團的投資人員為獲香港證券及期貨事務監察委員會（證監會）發牌的人士，而我們亦於經營業務時遵守《基金經理操守準則》及其他相關規例。

本集團設有全體員工於進行業務時均須遵守的書面營運及合規程序。該等政策及程序涵蓋投資管理的不同範疇，包括投資研究、投資組合管理、投資組合執行、營運、基金會計、適當職責區分、道德行為及監管合規。全體僱員每年以書面形式證明彼等已閱讀及理解該等規定並將予以遵守。

我們各持牌人士須接受持續專業培訓，修讀相關課程及出席相關研討會，以符合證監會規定每年須接受以保留持牌資格的最低培訓時數。本集團亦提供內部合規培訓，讓員工可於進行受規管活動時緊貼行業的最新發展及最佳常規。

本集團就資料保護設有嚴格的保密措施，其中包括投資者資料及我們客戶的交易資料。為避免及減低資料洩漏的風險，資料披露乃根據嚴格的查閱政策按須知基準進行。所有客戶資料均由專人保存。

本集團於作出投資決定時遵循嚴謹的程序，務求為客戶帶來長遠投資收益。本集團設有獨立風險職能，以監察各投資組合的風險及表現，確保彼等遵從各自的投資授權。

本集團推廣投資者教育，舉辦策略報告、主題路演等活動。其亦制定營銷常規標準，其中包括有關投資風格及理念的真實、清晰及準確資料原則，當中規定：

- 僱員不得以任何行動或陳述誤導市場或客戶；及
- 向客戶提供金融服務時，應採取適當行動以確保客戶取得必需資料。

於報告期間，本集團並無發現與投資產品及服務有關的任何違規個案。

6.2 客戶滿意度及服務相關投訴處理

我們提供每月通訊，讓客戶緊貼投資環境及投資組合的表現。我們的投資者關係部門與客戶保持緊密聯繫，並解答彼等可能存在的問題及疑慮。於報告期間，本集團概無接獲任何客戶投訴。

6.3 知識產權

本集團明白知識產權構成寶貴的公司資產。因此，我們努力保護這些權利並有效地使用它們。我們的僱傭合同涵蓋員工在公司工作期間開發的任何工作和計劃的知識產權。在保護知識產權方面表現出顯著貢獻的員工可能會獲得獎勵。

此外，我們的行為準則要求我們的員工在日常運營中尊重和保護知識產權。這包括謹慎處理和使用商業秘密、專利、商標和版權。報告期內，本集團未發現重大違規或違反產品責任相關規定的情況。

6.4 客戶資料私隱

本集團致力保護客戶資料。此亦為其業務活動之先決條件。本集團客戶了解例如數據濫用或數據安全缺失之危險，並將資料私隱作為彼等選擇本集團服務之關鍵因素。因此，本集團之服務遵守中國及香港所設立之高水平資料私隱標準。

本集團已製定一系列措施以保護客戶的隱私和本集團的數據。為防止任何信息洩露，本集團規定只有指定員工才能訪問敏感信息。本集團亦已製定恢復計劃，以保護個人資料及在任何意外發生時減輕損失。

根據本集團與其客戶訂立之合約，以及為符合《個人資料(私隱)條例》(第 486 章)，本集團有責任對全部有關資料保密。倘本集團違反保密責任，向第三方洩露資料，則用戶可能就損失向本集團客戶採取法律行動。此外，本集團客戶可能根據合約行使彼等之權利，終止合約及展開法律程序，就因本集團違反責任而蒙受之任何損失索償。

於報告期間，本集團並未發現任何消費者個人資料被竊取、篡改、損毀或洩漏的情況。

6.5 反貪污

本集團對任何形式的腐敗採取零容忍態度。本集團有關於反腐敗的禮品和招待政策的指導和合規手冊。員工在贈送和接受公司禮品和招待之前必須遵守特定程序並獲得適當的批准。

本集團已設立嚴謹的內部監控系統，並制定與打擊洗錢有關的營運手冊。於作出投資決定及營運時，其會執行「了解您的客戶」程序中應有的謹慎程序及辨識任何有關洗錢的可疑活動。本集團的指引符合各項相關適用法律及守則，包括《證券及期貨事務監察委員會持牌人或註冊人操守準則》、《打擊洗錢及恐怖分子資金籌集條例》（“AMLO”）、《反洗錢及反恐融資指引》等。

本集團已設置舉報程序，以確保可以匯報任何可疑或不當行為。特別是，舉報人可以口頭或書面形式向本集團部門或高級管理層匯報任何涉嫌不當行為，並提供完整的細節和支持證據。為保護集團利益和舉報人的安全，所有調查都將在保密的情況下及時進行。如果懷疑有任何犯罪行為，將在管理層認為有必要時向地方當局報案。

此外，本集團還為包括董事會在內的集團全體員工安排了反腐敗培訓，系統地講解商業道德、職業操守等內容，確保每位員工都遵守集團的指導方針。

於報告期間，本集團遵守有關賄賂、勒索、欺詐及洗錢的相關法律及法規。概無與本集團有關的已確認的貪污事件或公共法律案件。

6.6 供應鏈管理

本集團的供應鏈主要與支持運營的產品和服務有關。這包括辦公設施服務、IT系統、商務差旅、市場營銷和通信支持以及其他專業服務。

為確保供應商遵守相關法規經營，本集團持續監督其表現及其供應鏈工作常規。我們要求我們的所有供應商在業務合作期間遵守合同中約定的條款。本集團供應商應以道德方式經營的前提下，包括公平對待員工、保護環境和誠信。

本集團通過以下標準評估供應商：

價格	服務質量	專業性	本地支持	響應時間	可靠性
供應商以合理的價格提供商品或服務。	所提供的產品和服務應該是高質量的。	供應商具有良好的工作知識，可以提供建議以支持我們的業務增長。	供應商可以說本地語言，並且可以根據本地辦公時間作出回應。	供應商可以保證交貨時間。	供應商可以根據條款始終如一地提供產品和服務。

報告期內，本集團合格供應商名單共有68家供應商，其中35、24和9家供應商分別來自香港、中國大陸和國外。

環境

7

作為一家環境友好企業，我們努力將我們的業務運營對環境的負面影響降至最低，並確保我們的運營符合所有相關的環境法律和其他法定要求。

本集團業務對環境沒有任何重大影響。但是，本集團的日常活動會對環境產生影響，主要包括：

- 資源消耗，例如紙張和電力
- 生活垃圾的產生；及
- 溫室氣體排放，主要來自電力消耗和航空旅行。

因此，我們通過內部推廣資源節約、源頭減量等多種措施，將環保理念融入日常運營，盡量減少對環境的影響。

為最大限度提高資源利用效率，達到最佳節能減排效果，我們採取了以下措施：

- 鼓勵員工通過電子方式發送信息，以減少打印；
- 如果需要打印，鼓勵員工選擇雙面打印；
- 促進垃圾分類和回收可用紙張；及
- 在辦公室使用 LED 燈和動態感應燈自動打開照明。

於報告期內，本集團未發現任何重大違規或違反相關環保法律法規的情況。

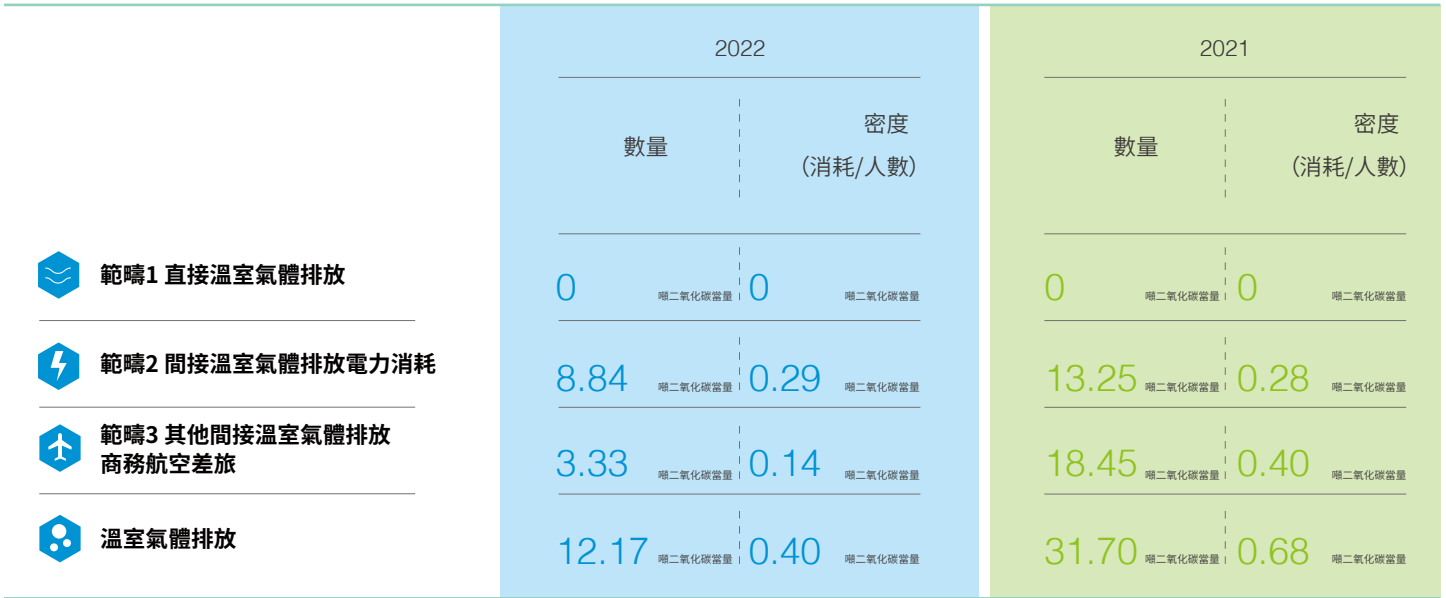
7.1 排放物

本集團業務的工作環境為位於香港及中國內地的室內辦公室，並無任何工業廠房，因此本集團的排放種類僅限於溫室氣體（「GHG」）排放及無害廢棄物。

7.1.1 溫室氣體排放

本集團不斷致力減少溫室氣體排放，以回應氣候變化帶來的挑戰。按照溫室氣體核算體系準確計量，使我們能夠準確瞭解我們直接及間接帶來的溫室氣體排放。

報告期內，本集團溫室氣體排放量合計約12.17噸二氧化碳當量（“tCO₂e”），溫室氣體排放量詳細匯總如下：



本集團本年度從事資產管理和投資活動。一般辦公室沒有生產活動，因此沒有直接的溫室氣體排放。電力消耗是集團香港總部的範疇2溫室氣體排放。詳情請見本報告第7.2.1章節 - "能源消耗"。

最大的排放源來自報告為範疇3排放的商務航空旅行。範疇3排放量約佔集團總溫室氣體排放的18%。儘管範疇3排放的披露是自願的，但集團已開始收集排放數據，以更好地評估其對整個價值鏈的影響，並識別減少排放的最佳方法。集團在我們的監測中確定了航空旅行以及其他排放源。

由於新冠疫情大流行，本集團在年內停止了大部分商務航空旅行。因此，範疇3下的總排放量從2021年的約18.45噸CO₂e大幅減少到2022年的約3.33噸CO₂e。集團繼續鼓勵員工避免日間往返飛行，並使用包括虛擬會議在內的替代管道來取代商務差旅。於2022年底，中國和香港之間的邊境已經重新開放，集團相信我們的員工會選擇更環保的方式來出行。

7.1.2 廢物

本集團產生之廢棄物乃根據監管規定進行嚴格分類及處理。我們的廢棄物一般分類為電子廢棄物及無害廢棄物。為節約資源及保護環境，廢棄物進一步分類為可重複使用及可回收，而本集團致力重複使用、回收及減少本集團產生的廢棄物。

本集團營運產生之無害廢棄物主要包括紙張、辦公室印刷用品及生活垃圾。就電子廢棄物而言，所有未使用的電腦硬體主要透過供應商回收及負責任的廢棄物處理廠商進行處理。就無害廢棄物而言，本集團定期監察用紙量並實施多項節約用紙的措施，包括：

- 鼓勵雙面印刷；及
- 鼓勵使用電子管道進行內部通信及交流。

因數據收集機制仍在開發中，故尚未能披露所產生的有害及無害廢棄物總量之定量數據。

7.2 資源使用

年內，公司繼續為建立資源與能源使用管理機制、落實環境保護責任做出貢獻。為此，我們在日常運營中一如既往地節約用電、節約用水、節約用紙，盡最大努力減少能源和資源消耗對環境造成的負面影響。

2020年，我們搬遷到擁有綠色評級建築的國際金融中心（“IFC”）。我們還通過回收計劃提高員工對環境問題的認識。

7.2.1 能源消耗

我們的 IFC 辦公室實施感應照明系統。感應燈在辦公時間後檢測不到員工活動時會自動熄燈，從而節省電力。

自實施該等措施以來，本集團已相應降低用電量。

電力消耗是溫室氣體排放的第二大來源。於報告期內，本集團用電量如下：

	2022		2021	
	數量	密度 (消耗/人數)	數量	密度 (消耗/人數)
 能源				
 耗電量	12,453.00 千瓦時	415.10 千瓦時	18,667.77 千瓦時	405.82 千瓦時

7.2.2 用水

本集團的用水主要用於日常辦公。年內，本集團在取水方面未遇到任何問題。本集團IM及SDI業務辦公室用水已包含在辦公室租金中。儘管如此，我們仍致力於減少用水量。我們的辦公室配有感應水龍頭。如發現供水設施有漏水現象，我們將實時通知物業管理公司安排維修檢查。

7.2.3 紙張使用

本集團深知愛護環境的重要性，致力在日常營運中提高效率，以有效降低辦公室營運的成本。在此背景下，本集團已將紙張使用量視為主要處理範疇。於報告期間，本集團已使用 81 令 A4 紙（2021:94 令 A4 紙），每令 500 張。紙張消耗減少了 13.8%，這表明集團能夠認識到減少紙張浪費的重要性。

7.3 集團2025年承諾

由於本集團改變了業務範圍，因此我們重新設定了我們的 2025 年環境目標。能源消耗的範疇：



7.3 環境及天然資源

本集團認為保育天然資源及減少污染是負責任及可持續發展企業管理的必要元素。本集團主要著重處理以下最高能源消耗的範疇：

- 用電量；及
- 商務航空旅行。

本集團不斷進行多項努力，以盡量減少其活動對環境的影響。透過提升照明及電器的效率，本集團可節省電力。通過使用視頻會議技術，本集團可以減少航空差旅的碳足跡，所有這些措施都可以進一步減少溫室氣體排放。

於報告期內，本集團未發現日常經營對環境和自然資源產生重大影響。本集團遵守中國及香港的所有相關環保法規。

7.4 集團氣候應對

氣候變化日益增加的物理影響、氣溫升高、水資源短缺加劇以及更頻繁和更嚴重的天氣事件構成了直接和長期的威脅。

一些市場參與者已經在嘗試將氣候變化情景納入投資決策。同時，越來越多的研究指出金融系統本身可能容易受到氣候風險的影響。集團知道客戶和投資者等利益相關者越來越有興趣了解企業如何看待氣候變化。本集團將開始探索投資決策和所有權實踐中的 ESG 因素。

本集團從我們如何管理直接運營對環境的影響的角度來考慮氣候變化。我們參照氣候相關財務信息披露工作組（“TCFD”）推薦的風險清單，逐步識別與本集團業務發展相關的氣候變化風險和機遇。

風險類別	風險來源	影響	措施
實體風險	極端天氣	頻繁的極端天氣可能會影響我們的運營	制定員工在極端天氣下撤離或在家工作的應急預案。

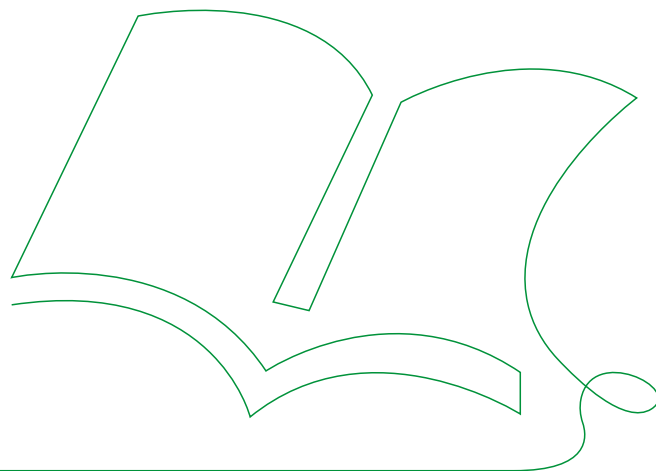
社會 - 社區投資

8

8.1 社區投資

本集團以與社區共同進步與繁榮為願景，致力回饋社會。儘管在這方面沒有明確的政策，但本集團支持員工出於善意參與志願服務。

本集團支持本地實習生就業計劃，並與本地大學合作，為畢業生提供實習職位。本集團將其核心專業知識和員工知識貢獻給旨在提高社區數字質量的項目和計劃。本集團已為離校生提供有關如何使用各種資訊科技技術提高其工作技能的培訓。



附錄I 二零二二年ESG關鍵績效數據表

環境範疇

關鍵績效指標		單位	二零二二年	二零二一年
排放物	二氧化硫排放量	千克	不適用	不適用
	氮氧化物排放量	千克	不適用	不適用
	顆粒物排放量	千克	不適用	不適用
溫室氣體排放	溫室氣體排放量(範疇1)	噸二氧化碳當量	0	0
	溫室氣體排放量(範疇2)	噸二氧化碳當量	8.84	13.25
	溫室氣體排放量(範疇3)	噸二氧化碳當量	3.33	18.45
	溫室氣體總排放量	噸二氧化碳當量	12.17	31.70
	溫室氣體排放強度	噸二氧化碳當量/員工人數	0.40	0.68
廢棄物	有害廢棄物總量	噸	無	無
	無害廢棄物總量	噸	無	無
能源使用	總能耗量	兆瓦時	12.453	18.668
	直接能耗量	兆瓦時	0	0
	間接能耗量	兆瓦時	12.453	18.668
	能耗強度	兆瓦時/員工人數	0.415	0.406
	總用電量	兆瓦時	12,453.00	18,667.77
	汽油使用量	升	無	無
用水量	用水量	立方米	0	0
	用水強度	立方米/員工人數	0	0

環境數據與係數說明：

1. 環境數據的時間跨度為二零二二年一月一日至二零二二年十二月三十一日。
2. 溫室氣體排放(範圍2)來自購買電力的消耗；溫室氣體排放(範圍3)來自商務航空旅行；數據來源為相關費用繳費單和行政統計台賬。外購電力溫室氣體排放因子參考香港聯交所發布的《ESG報告指引》。商務航空旅行的溫室氣體排放因子參考國際民航組織碳排放計算器。
3. 二零二二年集團消耗的能源類型包括耗電量，相關費用帳單包含在租賃套餐中。所有辦公室租戶共用電力。能耗係數參考國際能源署提供的轉換因子。
4. 本集團的無危險廢物由物業管理公司處理。
5. 本集團的有害廢物如墨水盒由影印機租賃公司處理。
6. 本集團的水費包含在辦公室租賃。辦公室用水與其他租戶共享。

附錄I 二零二二年ESG關鍵績效數據表

社會範疇

關鍵績效指標		二零二二年	
按性別、僱傭類型、年齡組別及地區劃分的僱員總數			
		員工人數(人)	佔比(%)
按性別劃分	男	20	66.7%
	女	10	33.3%
按僱傭類型劃分	全職	23	76.7%
	兼職	7	23.3%
按年齡組別劃分	25週歲以下	7	23.3%
	25 – 34週歲	8	26.8%
	35 – 44週歲	7	23.3%
	45-54週歲	4	13.3%
	50週歲以上	4	13.3%
按地區劃分	香港	19	63.3%
	中國大陸	11	36.7%
員工總人數		30	
按性別、年齡組別及地區劃分的僱員流失比率			
		離職人數(人)	離職率(%)
按性別劃分	男	13	72%
	女	5	28%
按年齡組別劃分	25週歲以下	0	0%
	25 – 34週歲	7	39%
	35 – 44週歲	5	28%
	45-54週歲	5	28%
	50週歲以上	1	5%
按地區劃分	香港	11	61%
	中國大陸	7	39%

附錄I 二零二二年ESG關鍵績效數據表

社會範疇

健康與安全			
過去三年因工死亡的人數		0	
因工傷損失的工作日數		0	
按性別及僱傭類型劃分的受訓僱員百分比及受訓平均時數			
		受訓僱員百分比	人均受訓時數
按性別劃分	男	100%	15
	女	100%	15
按職級劃分	管理層	100%	15
	普通員工	100%	15
供應商數量			
供應商數量	香港	35	
	中國大陸	24	
	國外	9	

附錄II《環境、社會及管治報告指引》內容索引

ESG指標		披露情況	頁碼
A1一般披露	有關廢氣及溫室氣體排放、向水及土地的排污、有害及無害廢棄物的產生等的政策及遵守對發行人有重大影響的相關法律及規例的資料。	已披露	21
A1.1	排放物種類及相關排放數據。	已披露	21
A1.2	直接(範圍1)及能源間接(範圍2)溫室氣體排放量(以噸計算)及(如適用)密度(如以每產量單位、每項設施計算)。	已披露	21
A1.3	所產生有害廢棄物總量(以噸計算)及(如適用)密度(如以每產量單位、每項設施計算)。	已披露	16,21
A1.4	所產生無害廢棄物總量(以噸計算)及(如適用)密度(如以每產量單位、每項設施計算)。	已披露	16,21
A1.5	描述所訂立的排放量目標及為達到這些目標所採取的步驟。	已披露	15-19
A1.6	描述處理有害及無害廢棄物的方法,及描述所訂立的減廢目標及為達到這些目標所採取的步驟。	已披露	16
A2一般披露	有效使用資源(包括能源、水及其他原材料)的政策	已披露	17
A2.1	按類型劃分的直接及/或間接能源(如電、氣或油)總耗量(以千個千瓦時計算)及密度(如以每產量單位、每項設施計算)。	已披露	17,21
A2.2	總耗水量及密度(如以每產量單位、每項設施計算)。	已披露	17,21
A2.3	描述所訂立的能源使用效益目標及為達到這些目標所採取的步驟。	已披露	17,21
A2.4	描述所訂立的能源使用效益目標及為達到這些目標所採取的步驟。	已披露	15,18
A2.5	製成品所用包裝材料的總量(以噸計算)及(如適用)每生產單位佔量。	不適用。我們的主營業務不涉及及包裝材料的使用。	不適用
A3一般披露	減低發行人對環境及天然資源造成重大影響的政策。	已披露	18
A3.1	描述業務活動對環境及天然資源的重大影響及已採取管理有關影響的行動。	已披露	18
A4一般披露	識別及應對已經及可能會對發行人產生影響的重大氣候相關事宜的政策。	已披露	18-19
A4.1	描述已經及可能會對發行人產生影響的重大氣候相關事宜,及應對行動。	已披露	18-19

附錄II《環境、社會及管治報告指引》內容索引

ESG指標		披露情況	頁碼
B1一般披露	有關薪酬及解僱、招聘及晉升、工作時數、假期、平等機會、多元化、反歧視以及其他待遇及福利的政策及遵守對發行人有重大影響的相關法律及規例的資料。	已披露	8
B1.1	按性別、僱傭類型(如全職或兼職)、年齡組別及地區劃分的僱員總數。	已披露	9,22
B1.2	按性別、年齡組別及地區劃分的僱員流失比率。	已披露	10,22
B2一般披露	有關提供安全工作環境以及保障僱員避免職業性危害的政策及遵守對發行人有重大影響的相關法律及規例的資料。	已披露	10
B2.1	過去三年(包括彙報年度)每年因工亡故的人數及比率。	已披露	10,23
B2.2	因工傷損失工作日數。	已披露	10,23
B2.3	描述所採納的職業健康與安全措施,以及相關執行及監察方法。	已披露	10
B3一般披露	有關提升僱員履行工作職責的知識及技能的政策。描述培訓活動。	已披露	10-11
B3.1	按性別及僱員類別(如高級管理層、中級管理層)劃分的受訓僱員百分比。	已披露	10-11,23
B3.2	按性別及僱員類別劃分,每名僱員完成受訓的平均時數。	已披露	10-11,23
B4一般披露	有關防止童工或強制勞工的政策及遵守對發行人有重大影響的相關法律及規例的資料。	已披露	11
B4.1	描述檢討招聘慣例的措施以避免童工及強制勞工。	已披露	11
B4.2	描述在發現違規情況時消除有關情況所採取的步驟。	已披露	11
B5一般披露	管理供應鏈的環境及社會風險政策。	已披露	14
B5.1	按地區劃分的供應商數目。	已披露	14
B5.2	描述有關聘用供應商的慣例,向其執行有關慣例的供應商數目,以及相關執行及監察方法。	已披露	14
B5.3	描述有關識別供應鏈每個環節的環境及社會風險的慣例,以及相關執行及監察方法。	已披露	14
B5.4	描述在揀選供應商時促使多用環保產品及服務的慣例,以及相關執行及監察方法。	已披露	14
B6一般披露	有關所提供產品和服務的健康與安全、廣告、標籤及私隱事宜以及補救方法的政策及遵守對發行人有重大影響的相關法律及規例的資料。	已披露	12-13

附錄II《環境、社會及管治報告指引》內容索引

ESG指標		披露情況	頁碼
B6.1	已售或已運送產品總數中因安全與健康理由而須回收的百分比。	不適用。我們的核心業務並不涉及安全健康風險。	不適用
B6.2	接獲關於產品及服務的投訴數目以及應對方法。	已披露	13
B6.3	描述與維護及保障知識產權有關的慣例。	已披露	13
B6.4	描述質量檢定過程及產品回收程序。	已披露	12-13
B6.5	描述消費者資料保障及私隱政策, 以及相關執行及監察方法。	已披露	13
B7一般披露	有關防止賄賂、勒索、欺詐及洗黑錢的政策及遵守對發行人有重大影響的相關法律及規例的資料。	已披露	17
B7.1	於彙報期內對發行人或其僱員提出並已審結的貪污訴訟案件的數目及訴訟結果。	已披露	17
B7.2	描述防範措施及舉報程序, 以及相關執行及監察方法。	已披露	17
B7.3	描述向董事及員工提供的反貪污培訓。	已披露	17
B8一般披露	有關以社區參與來了解營運所在社區需要和確保其業務活動會考慮社區利益的政策。	已披露	20
B8.1	專注貢獻範疇(如教育、環境事宜、勞工需求、健康、文化、體育)。	已披露	20
B8.2	在專注範疇所動用資源(如金錢或時間)。	已披露	20



金涌投資有限公司
GOLDSTREAM INVESTMENT LIMITED

(於開曼群島註冊成立有限公司)
(股票代碼: 1328)

環境、社會及管治報告

