

# JUTAL

巨濤海洋石油服務有限公司  
Jutal Offshore Oil Services Limited

(於開曼群島註冊成立的有限公司)  
股份代號：03303



## 2022

環境、社會及管治報告

# 目錄

關於巨濤 / 2

關於本報告 / 3

董事寄語 / 5

管治架構 / 6

可持續發展策略 / 7

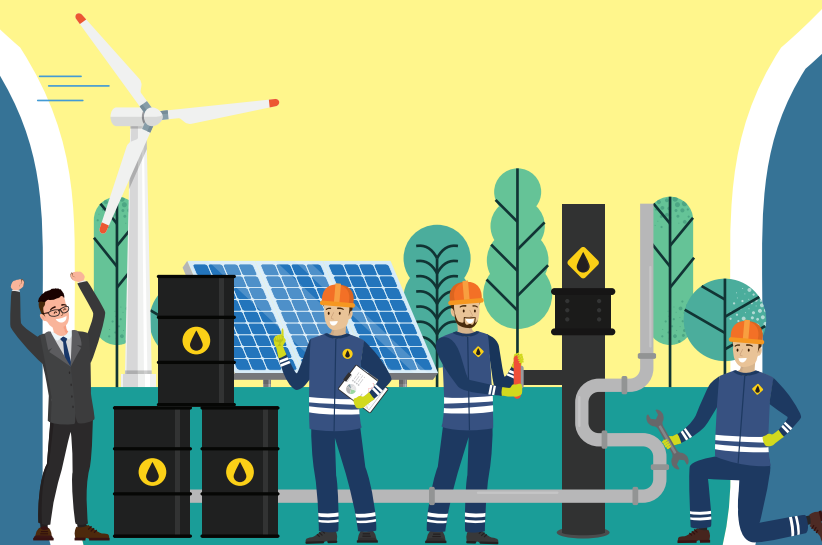
僱傭及勞工常規 / 12

營運管理 / 16

環境保護 / 19

社區投資 / 29

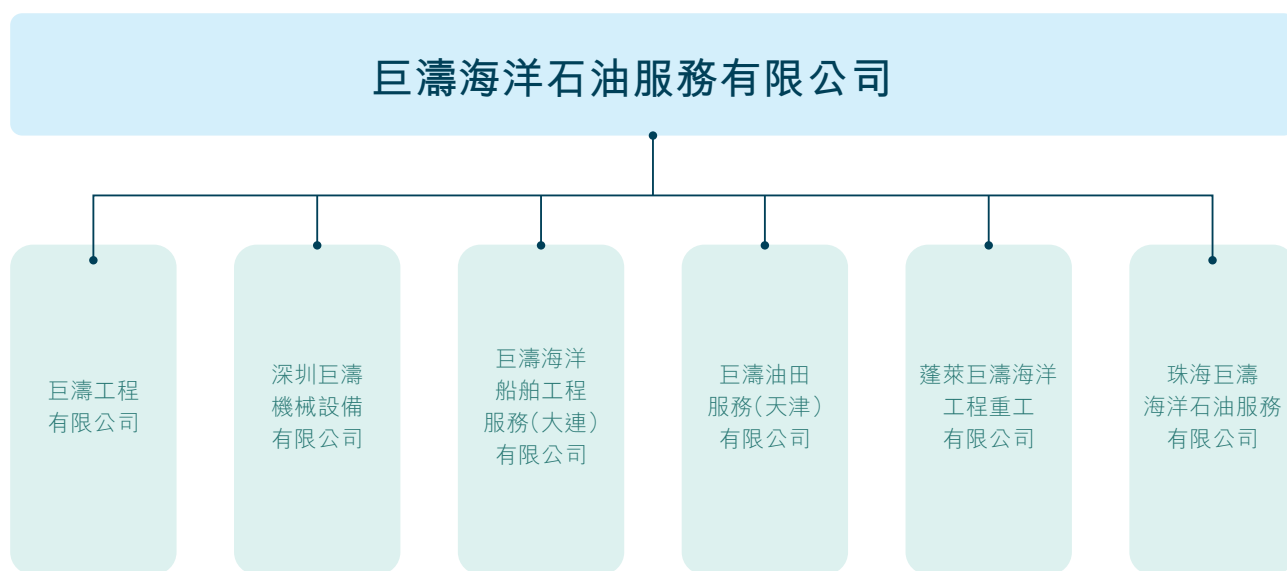
附錄 / 30



## 關於巨濤

巨濤海洋石油服務有限公司(「本公司」)與其附屬公司(與本公司統稱為「巨濤」或「本集團」)為一家能源及煉化行業的裝備製造及工程服務的綜合服務提供商，主要以大型模塊、海洋工程及新能源裝備建造作為核心業務，服務全球能源開發和利用。

本集團的總部設於深圳，並分別在大連<sup>1</sup>、天津<sup>2</sup>、蓬萊<sup>3</sup>、珠海<sup>4</sup>及惠州五個地方設置辦公室及建造和服務場地營運點。本集團之核心業務主要透過在中國內地的附屬公司進行，在新加坡及香港亦設立附屬公司。本集團位於中國內地及香港之主要附屬公司如下：



本集團憑藉多年在海洋工程及模塊建造方面的業務優勢及經驗，已逐漸成長為業內領先的能源及工程服務商，開拓其業務發展至國際市場。在年內，本集團成功交付多個項目，包括歐洲海上風電導管架以及多個浮式生產儲卸油裝置(FPSO)外轉塔系泊系統項目。其中一個項目是本集團迄今為止承建的最大單點系泊項目，標誌著本集團在大型複雜單點系泊項目的建造能力實現重要跨越。

<sup>1</sup> 位於大連的辦公室由巨濤海洋船舶工程服務(大連)有限公司(簡稱「大連巨濤」)管理及營運。  
<sup>2</sup> 位於天津的辦公室及建造場地由巨濤油田服務(天津)有限公司(簡稱「天津巨濤」)管理及營運。  
<sup>3</sup> 位於蓬萊的辦公室及建造場地由蓬萊巨濤海洋工程重工有限公司(簡稱「蓬萊巨濤」)管理及營運。  
<sup>4</sup> 位於珠海的辦公室及建造場地由珠海巨濤海洋石油服務有限公司(簡稱「珠海巨濤」)管理及營運。

# 關於本報告

此報告為本集團發佈的第七份《環境、社會及管治報告》(「本報告」)，重點闡述本集團於可持續發展方面的策略、政策、措施及績效。本報告以中、英文編寫，並已上載至香港聯合交易所有限公司(「聯交所」)網站(www.hkexnews.hk)及本公司網站(www.jutal.com)。

## 報告範圍

本報告主要匯報本集團於2022年1月1日至12月31日(「本年度」、「報告期」)的可持續發展表現。基於各業務分部的重要性、代表性以及數據質量，報告內容覆蓋位於中國內地的營運點，包括本集團主要業務位於深圳、天津、蓬萊、大連及珠海之辦公室(「辦公室」)，以及位於天津、蓬萊、珠海及惠州之建造和服務場地(「場地」)(統稱「各營運點」)。本年度的報告範圍將繼續覆蓋集團位於各營運點之主營業務，包括為石油與天然氣、新能源和煉化行業提供的服務，而位於香港的附屬公司及主要業務以外的其他營運分部則排除在外。

## 報告準則

本報告依循聯交所發布的證券上市規則附錄二十七中的《環境、社會及管治報告指引》(「《指引》」)，並遵循重要性、量化、一致性及平衡的報告原則作為本報告的編寫的基礎。本報告最後一章附有完整索引，以便讀者按《指引》閱讀本報告。

匯報原則	釋義	匯報原則的應用
重要性	報告應重點披露與本集團及其持份者有關及重要的環境、社會及管治議題。	本集團透過向集團相關的持份者進行問卷調查，以識別對集團業務上有重要影響之環境、社會及管治議題，並以此為基礎制定本報告之框架，確保報告披露之內容均對本集團及持份者而言重要。
量化	關鍵績效數據須可予計量，並在適當情況下進行比較。	本集團透過各項數據及估算的披露，以及與過往績效比較，向持份者顯示在本年度的表現及可持續發展的進程。為確保環境關鍵績效指標的準確性，本集團已委託外部顧問進行碳評估，當中採納了各項國家及國際標準，包括《機械設備製造企業溫室氣體排放核算方法和報告指南(試行)》、ISO 14064-1和溫室氣體盤查議定書等。社會關鍵績效指標方面，其量化資料則來自本集團相關部門的統計記錄。
一致性	報告應不偏不倚地呈報本集團的表現，避免選擇性或遺漏呈報。	報告應客觀及如實地匯報本集團於環境、社會及管治的成果，亦闡述其所面對的挑戰及解決方案。
平衡	報告應保持一致的披露統計方法，使有關關鍵績效指標可作有意義的比較，從而讓持份者瞭解企業表現。	在可行情況下，本集團盡量使用一致的統計方法。若有任何可能影響與過往報告作比較的變更，本集團已於本報告相應內容加入註解，方便讀者理解當中的差異及原因。



# 關於本報告

## 資料預備

本集團已設立內部監控及正式審查程序，竭力確保本報告所有呈現的資料均準確可靠。本報告已於2023年4月27日由董事會確認及批准。

## 意見反饋

本集團高度重視持份者意見，故積極透過不同管道和平台與持份者保持溝通，以助本集團建立更健全的可持續發展策略。如閣下對本報告的內容如有疑問或建議，請透過以下方式聯繫本集團投資者關係部：

巨濤海洋石油服務有限公司  
中國深圳蛇口赤灣石油大廈十樓  
電話：+86-755-26694111  
電郵：yxy@jutral.com



## 董事寄語

面對疫情及氣候變化所帶來的嚴峻挑戰，巨濤近年致力在環境、社會及管治方面加強投入可持續發展工作，促進業務營運及專注範疇進行深遠變革，旨在盡力減少日常營運中對自然環境及社會帶來的不利影響。為向各持份者展示集團在可持續發展的承諾，本集團欣然公佈第七份環境、社會及管治報告，以助各持份者審閱及監管集團業務營運及可持續發展之計劃及表現。

在實現整個集團的可持續發展過程中，巨濤積極將可持續發展的元素融入企業風險管理及內部監控系統中，並於報告期內落實不同規模及範疇的政策與措施，包括制定《氣候變化政策》及《風險和機遇識別評估管理制度》等，負責識別及監管本集團在環境、社會及管治方面之風險和機遇。本集團密切關注可持續發展風險評估過程，並以五大步驟：「接受」、「避免」、「追求」、「減少」及「共用」對行業內現有或潛在風險進行風險評估。透過相關可持續發展風險管理，本集團承諾將按照其重要性，提供可行的策略及行動計劃管理相關現有或潛在風險，並依據其計劃制定相關減碳目標及可持續發展路線圖，以達致加強本集團在環境、社會及管治方面的表現。

與此同時，為進一步在促進集團業務的可持續發展及市場競爭力，本集團將承諾不斷求變，如發展新能源技術、調整能源結構及推廣綠色低碳產業等綠色轉型發展的新方向。除了促進綠色科技的研發，更會積極採取各種創新的措施和行動，加強整理及檢討環境數據收集之流程，並以減少日常營運中的碳排放及提高能源使用效益為目標，加快業務轉型至可持續低碳營運模式。

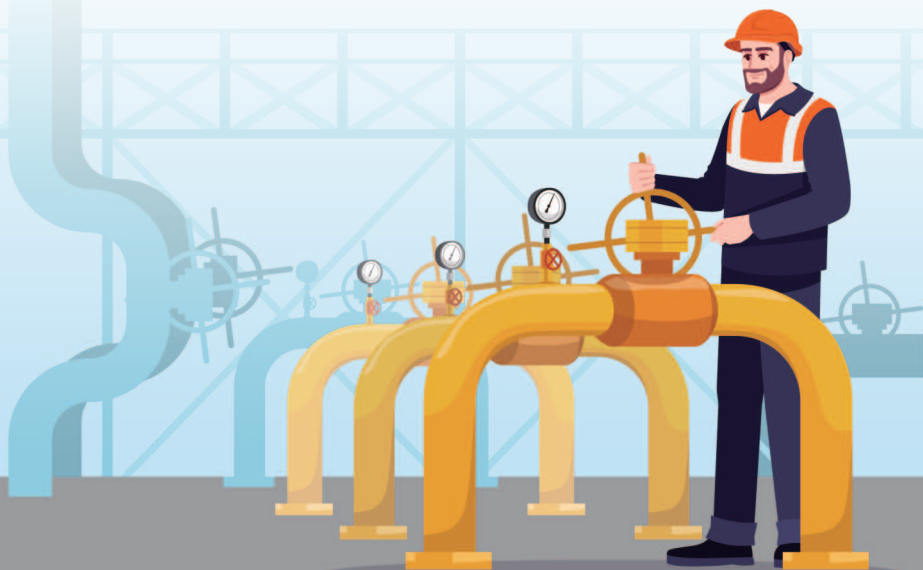
展望未來，巨濤將全力配合國家於2060年前實現碳中和的目標，致力在業務營運的不同範疇中識別更多可持續發展機遇。我們承諾將持續優化本集團的減碳和推動綠色轉型的策略，強化業務層面之可持續發展風險評估和管理的認知及責任感，增強本集團的氣候韌性及適應氣候變化的能力，切實為不同的環境、社會及管治議題帶來正面影響。

巨濤海洋石油服務有限公司

主席

王立山

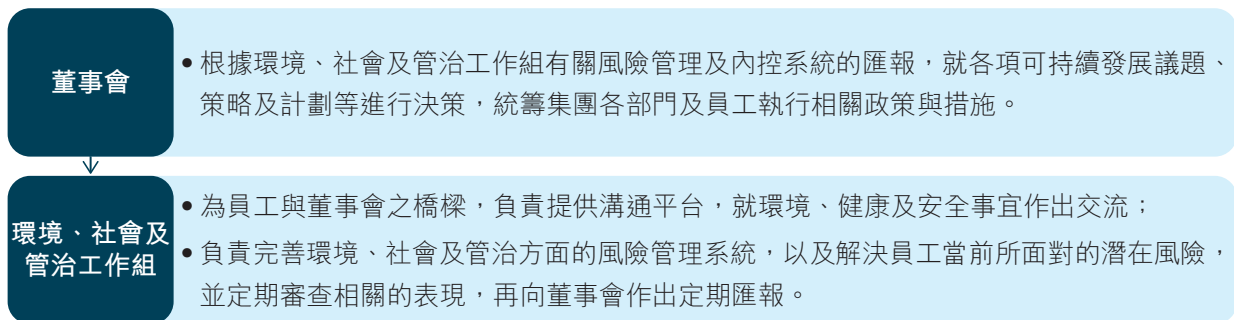
2023年4月28日



## 管治架構

巨濤堅信健全的管治架構是長期可持續發展的基石。為維持本集團高水準的企業管治以有效地監察本集團在可持續發展方面的風險和機遇，本集團已建立一個健全的管治架構，董事會將肩負集團整體的環境、社會及管治的責任，並負責領導各部門去制定及執行所有相關政策與措施，旨在實現本集團的可持續發展目標及路線圖。

本集團已成立環境、社會及管治工作組，並直接隸屬於董事會管理，當中成員由董事及公司管理人員組成，集團各部門亦會委派成員組成工作小組負責執行相關可持續發展工作，並定期向董事會匯報集團的可持續發展進程，以檢視相關政策和措施之績效，詳情如下：



未來，巨濤將繼續推動本集團之可持續發展工作及完善現有可持續發展架構，貫徹負責任發展的承諾，確保在所有業務決策和營運的各個層面上有效推動及落實可持續發展政策，措施及目標。

# 可持續發展策略

本集團一直致力於改善能源及化工裝備建造及海洋工程服務行業的可持續發展能力，期望能透過將可持續發展理念與日常營運環節相互結合，為行業發展創造更長遠、更多元的價值。

在去年，本集團識別出可持續發展的三大支柱：

員工管理及福祉	環境及天然資源	業務營運及產品責任
員工的健康與安全	氣候變化	持份者溝通
員工權利保障	水資源的使用與管理	商業道德與合規經營
僱傭慣例	溫室氣體排放與管理	產品品質與責任
	廢棄物管理	

建基在此三大支柱之上，本集團積極就如何管理風險、把握機遇、設立目標及分配資源進行前期分析及討論，期望能以實質行動回應社會的關心所在。

## 環境、社會及管治風險管理

本集團已制定《風險和機遇識別評估管理制度》及成立環境管理風險評估小組，負責識別及評估有關本集團在環境、社會及管治方面之當前及潛在風險及機遇。各業務單位及部門須根據其職責及權限，負責識別及監控本集團可能面對的各項當前和潛在的風險及機遇。於報告期內，本集團已從三大可持續發展範疇「環境及天然資源」、「員工管理及福祉」及「業務營運及產品責任」中，識別了6項有關環境、社會及管治的風險，詳情如下：



# 可持續發展策略

可持續發展範疇	風險類別	風險描述	應對措施
環境及天然資源	廢氣及溫室氣體排放	集團營運因國家及地區環境保護政策的收緊，本集團須投資更多資源以應付更嚴格的規管，或導致營運成本上漲。	<ul style="list-style-type: none"> <li>— 擴大可再生能源的應用；</li> <li>— 制訂使用低碳政策／措施；及</li> <li>— 制訂減排目標及行動計畫。</li> </ul>
	危險廢棄物	危險廢棄物在處理過程中需符合安全存放標準，如發生洩漏事故，將增加違規風險及聲譽風險。	<ul style="list-style-type: none"> <li>— 識別並制訂危險廢棄物管理清單；</li> <li>— 妥善儲存相關危險廢棄物；</li> <li>— 聘用合資格的承辦商收集及處理危險廢棄物；</li> <li>— 為員工提供培訓及應急演習；及</li> <li>— 制訂危險廢棄物外泄事故的應急方案。</li> </ul>
	對周邊環境的影響	若本集團沒有對相關環境因素進行識別及有效控制，將有可能增加違規風險，包括：引致訴訟、罰款、被勒令停止項目營運，而這些會進一步影響集團聲譽。	<ul style="list-style-type: none"> <li>— 定期監測業務營運對周邊環境及社區的影響；</li> <li>— 開展綠化活動；及</li> <li>— 與鄰近社區的持份者保持溝通。</li> </ul>
	氣候變化	極端天氣事件越趨頻繁，對生產設備的運作及工作人員的安全造成影響，對業務營運造成負擔。	<ul style="list-style-type: none"> <li>— 將氣候變化納入企業風險架構中；</li> <li>— 制訂相關政策以規範商業行為；及</li> <li>— 增強集團的抗氣候變化能力。</li> </ul>

# 可持續發展策略

可持續發展範疇	風險類別	風險描述	應對措施
員工管理及福祉	健康與安全	由於行業特殊性，石油天然氣設備及服務行業存在若干固有安全風險，如重大安全事故而導致員工嚴重傷害或死亡。本集團將會因此受到嚴重影響，包括集團聲譽受損，亦可引致訴訟及罰款。	<ul style="list-style-type: none"> <li>— 為員工定期更新安全裝備；</li> <li>— 加強現場風險管理及安全監督；</li> <li>— 制定有關在惡劣或炎熱天氣下的特殊工作安排；及</li> <li>— 加強健康與安全培訓。</li> </ul>
業務營運及產品責任	商業道德	賄賂、貪污、串謀詐騙、疏通費以及挪用公款等貪污腐敗的行為除了損害集團自身利益，亦是嚴重商業罪行，對本集團營運有重大法律風險，包括引致訴訟、罰款或有關人士監禁。另外，即使本集團有違反相關法例之嫌，亦會嚴重損害集團聲譽。	<ul style="list-style-type: none"> <li>— 制定商業道德方面的機制及程序；</li> <li>— 定期評估商業道德的風險及影響；</li> <li>— 設立獨立審計部門進行反腐敗審計；</li> <li>— 定期為董事會及員工提供培訓；</li> <li>— 將反貪污作為本集團關鍵績效指標之一；及</li> <li>— 定期審視申訴機制和合規調查／舉報程序。</li> </ul>

相關小組成員將依照《風險和機遇管理程序》為該等風險進行分析及評估，以降低可持續發展風險對業務營運帶來的不穩定因素與影響，確保日常營運的暢順，並同時向管理層提供應對方案，以及早作出糾正，避免造成任何與財產、責任和人身安全有關之損失，繼而改進本集團之服務質量。

未來，本集團會識別更多對業務有較大影響的氣候變化風險，評估在不同氣候情境下有關氣候的風險和機遇，並將依照其重大程度，於營運中積極應對並管理有關風險，以加強本集團面對氣候變化的抵禦及復原能力。

# 可持續發展策略

## 持份者溝通

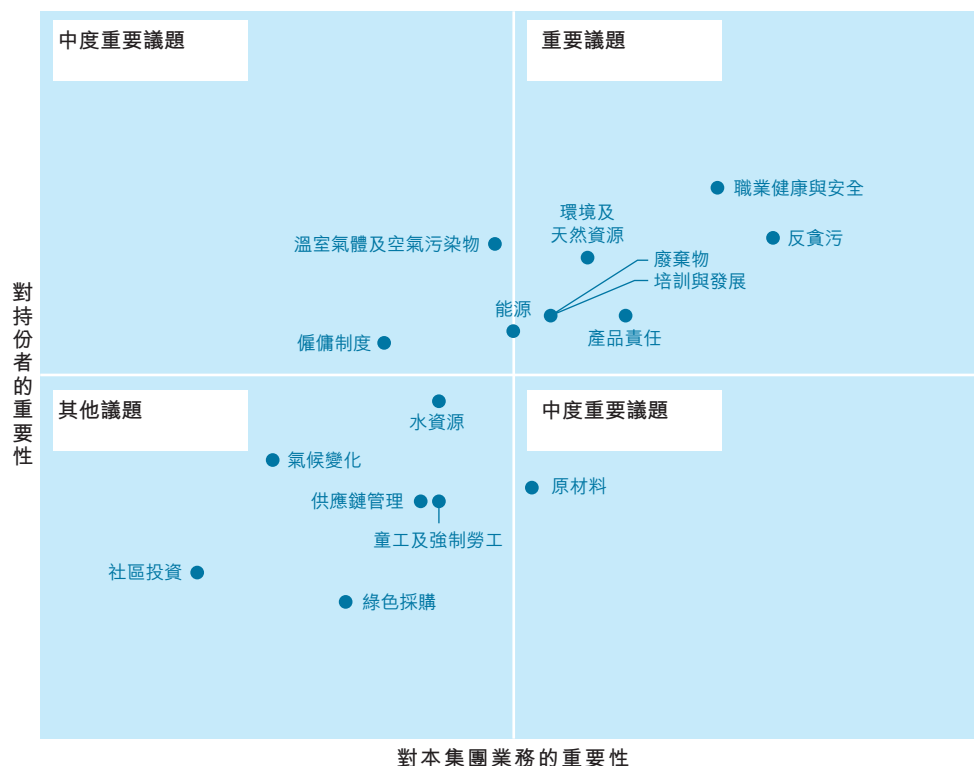
本集團一直定期與持份者保持有效的溝通和互動，以建立密切的關係，從而瞭解他們對公司的未來發展之優先事項、期望及觀點。通過不同的聯繫方式與相關持份者進行溝通，本集團旨在改善公司業務對他們所帶來的影響，以實現本集團的可持續發展目標。本集團已識別的主要持份者包括本集團董事會、管理層、員工、股東及投資者、客戶、供應商及承辦商等。

持份者組別	主要聯繫方式
董事會、管理層及員工	董事會會議、日常營運、內部員工通訊、公司活動、會議及電郵
股東及投資者	股東大會、公司網站、公司通訊、會議及講座
客戶	客戶會議、電郵及電話
供應商及承包商	供應商、承包商評估及會議

## 重大環境、社會及管治議題

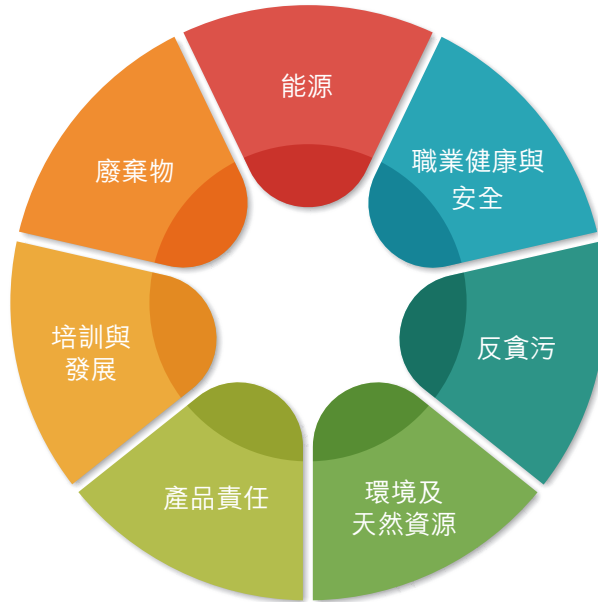
為瞭解各方持份者對有關集團營運之重大環境、社會及管治議題的優先事項、期望及觀點，本集團於本年度繼續委託獨立可持續發展顧問與董事會進行問卷調查，更邀請了不同內、外部持份者提出意見，包括董事、員工、供應商、客戶、商業夥伴、投資者及股東等。顧問根據聯交所最新的指引要求，協助本集團整合了16項與集團營運最為相關的ESG議題，內容涵蓋「環境保護」、「僱傭及勞工常規」、「營運慣例」及「社區」四大範疇。

是次持份者問卷調查以線上問卷的方式進行，共收到51份有效問卷，其重要性評估結果如下：



# 可持續發展策略

在以上的重要性矩陣中顯示，此次持份者溝通共識別出 7 項重要議題，分別為：



是次持份者溝通所識別的重要議題最終均著重於「僱傭及勞工常規」、「營運慣例」及「環境保護」三大範疇。其中，在「僱傭及勞工常規」中，職業健康與安全及培訓與發展繼續成為各持份者所關注的議題；在「營運慣例」當中，反貪污及產品責任同樣地繼續為各持份者所關注的議題；而在「環境保護」當中，廢棄物繼續為各持份者所關注的議題，而環境及天然資源及能源則為新增的重要議題。

未來，本集團將以更多不同的溝通方式或活動與持份者進行互動，擴大收集他們對本集團未來營運發展的意見，並以建立長遠的夥伴關係為目標。同時，本集團承諾在進行決策時，將充分考慮持份者的需要和關注事項，並持續向他們推廣可持續發展的理念，以助我們釐定未來的管治方針及實現業務可持續發展之願景。

## 僱傭及勞工常規

巨濤致力提供一個優先考慮員工健康和安全的環境，秉持以高道德的商業標準管理集團事務。本集團已制定及實施一系列安全管理和僱傭制度保障員工之權益，旨在促進人才吸引與保留，構建和諧的勞動關係，以鼓勵員工持續為集團、環境及社區為創造共用價值。

### 職業健康與安全

巨濤十分重視員工之職業健康與安全，故致力推廣安全意識及營造零意外的工作環境，把員工的健康與安全置於集團首位。由於集團的主要業務涉及能源裝備建造及服務，因此提供安全良好的工作場所及管理措施以保障員工之職業健康與安全尤其重要，更是穩定集團長遠及可持續發展的核心條件之一。

針對員工在健康與安全方面的主要風險，本集團會定期進行實地安全巡查為業務營運進行安全風險評估，以識別及制定應對政策及措施去提升整體安全管理效率。本集團已採用 OHSAS 18001:2007 認證的健康及安全管理體系進行常規監視和測量，並同時制定了《員工安全手冊》、《健康安全環保手冊》、《職業健康安全環境管理手冊》和《關愛準則》指導員工對生產作業過程中的危險進行防範，鼓勵員工相互關心相互提醒相互幫助，從而最大限度的保護公司員工免於事故傷害。為建立有效的安全管理制度控制及預防風險，本集團將依據健康與安全績效評估結果以及參考員工之意見去制定相應措施，並定期作出安全監察及推出改善建議，以降低當前或潛在的安全風險隱患為目標。

為使員工具備足夠的安全知識及意識，本集團會定期為新員工、特殊工種員工及管理人員等不同員工提供各類型有關健康與安全的安全培訓及研討會，並根據員工的工作需要提供相應的個人防護用品，以加強他們對安全作業流程的認識及減低安全事故發生的風險。倘若發現有重大風險的嚴重事故發生，如火災爆炸、機械傷害或危險品洩漏等，本集團會按照事故應急預案的措施，緊急通知應急救援指揮中心處理有關事故。為了讓員工對應急預案有充分的瞭解，並在發生事故時能夠及早應對及處理，本集團已定期組織消防演習及按月對各類火災事故隱患進行排查，以此加強員工的消防意識及熟悉相關應急流程，減輕經濟損失及人命傷亡。

本集團每年均為員工提供相關醫療保險福利及組織身體檢查，並在建造場地設置員工休息室、心理諮詢中心、室內籃球場及健身器材等設施，為他們提供休息、心理諮詢服務及運動等機會，從而改善員工的身心健康質素，增強工作活力及提高整體工作效率。為應對新冠肺炎疫情及減低其對業務營運之風險，本集團已在各營運點加強對疫病防控工作並採取不同防疫措施，例如於蓬萊巨濤成立應對疫情工作領導小組，全面負責公司新冠疫情總體領導調度、指揮協調。



## 僱傭及勞工常規

組織機構	職責
組長	<ul style="list-style-type: none"> <li>落實政府及上級單位有關疫情管控的重要指令；</li> <li>審定公司新冠疫情管控方案；</li> <li>保障防疫資金的投入；</li> <li>對疫情防控工作中遇到的重大問題進行決策。</li> </ul>
副組長	<ul style="list-style-type: none"> <li>協助組長落實新冠疫情管控工作；</li> <li>定期組織召開疫情管控工作會議，總結近期疫情防控不足和成果，部署後續工作安排；</li> <li>與政府部門進行對接，處理公司疫情防控管理過程中的出現的重大問題。</li> </ul>
成員	<ul style="list-style-type: none"> <li>組織餐飲、後勤保障服務過程中的新冠疫情防控工作；</li> <li>統籌安排返蓬人員資訊收集、上報以及返蓬人員集中隔離場所的選擇及飲食服務；</li> <li>負責防疫物資管理；</li> <li>負責公司各部門、各區域疫情管控措施落實的日常監督檢查；</li> <li>負責隔離場所執行情況的監督檢查；</li> <li>各部門經理、分包／勞務單位負責人、各部門負責人為所在部門疫情防控第一責任人，負責本部門新冠疫情管控措施的落實。</li> </ul>

於報告期內，本集團未有發生任何安全事故導致因工死亡事件。然而，本集團一共錄得 32 宗工傷意外，主要是因為員工安全意識不足，不正確操作機器導致工傷。本集團已根據當地法律法規及本集團規定向受傷員工提供支援及補償。同時，本集團承諾將對工傷事故作出調查，持續制定、完善、落實各級各類安全生產管理制度，採取合適的預防及糾正措施，以減輕經濟損失及人命傷亡。

# 僱傭及勞工常規

## 僱傭制度

巨濤深明員工在集團成長和發展中所擔當的重要角色，集團業務能持續穩定地發展實有賴他們的付出和努力。因此，本集團秉持以高道德的商業標準管理集團的僱傭事務，致力提供良好的人事管理措施保障員工權益，以助吸引及保留人才，從而提高本集團之競爭優勢。

於2022年12月31日，本集團各營運點共聘用2,739名員工及3,307名勞動人員，其中珠海及蓬萊兩個主要建造場地的員工及勞動人員共佔員工總數及勞動人員總數的85%及88%。於報告期內，本集團已檢視及改善現有政策和措施，亦沒有違反任何有關薪酬及解僱、招聘及晉升、工作時數、假期、平等機會、多元化、反歧視、其他待遇及福利等相關法律及規例。

- 招聘及解僱

本集團的招聘政策訂明公司在招聘及解僱等有關的僱傭管理方式和制度。相關部門及員工須以公平公正的選聘原則進行招聘及評選，並根據求職者的個人能力、經驗和表現等客觀的評核指標挑選最合適的員工為業務創優增值，確保各求職者均獲得平等的就業機會。本集團員工如有意離職亦可隨時按需要提出終止勞動合同，他們只需要按照機制辦理離職手續。如若發現員工有任何行為不檢而該等行為對盡忠職守或公司政策有所抵觸，公司將依法給予解僱並結算薪酬，確保全面合法合規。

- 薪酬及福利

本集團持續優化有關薪酬及福利的政策措施，並確保員工依法享有相關福利和權益，當中包括正常時間工資、補貼、年度健康體檢、以及社會保險和住房公積金等，確保具備招攬人才的吸引力。本集團同時設有工作表現評估機制，定期為員工進行績效考核，表現優秀的員工將獲發放年度獎金或晉升機會，旨在藉此鼓勵員工積極工作，提高其工作表現及對公司產生歸屬感，從而達到吸引及挽留人才的作用。

- 工作時數及假期

本集團嚴禁任何形式的強制勞動並重視員工權益。相關部門主管需依據《員工考勤管理規定》為員工安排合適的工作時間。如員工需要加班，他們必須根據《人事管理工作程序》提前向上級申請並確保得到審批後方可加班。除了一般國家法定節假日外，本集團亦為員工提供不同的假期，員工可根據其職位享有年假、婚假、產假及陪護假等，旨在關懷員工的不同需求。

- 其他待遇

本集團致力構建和諧共融的僱傭關係及文化，故積極將平等機會、多元化及反歧視元素融入現行政策當中，確保所有員工或求職者不會因年齡、性別、種族、宗教、婚姻狀況或殘障等因素而遭受到不公平對待。本集團亦已設定員工申訴機制，員工可通過《申訴和舉報管理制度》就任何形式的恐嚇、侮辱或騷擾等侵犯個人權利的情況或行為，向部門負責人或人力資源部門作出投訴，相關業務部門將根據事故詳細地作出調查及處理，確保所有員工都能得到平等的待遇。

# 僱傭及勞工常規

## 培訓與發展

為緊貼行業發展的趨勢以及鞏固本集團在市場上的競爭力和領先地位，巨濤將加強員工培訓，並持續投放資源於員工發展，致力為他們提供全面和專業的人才發展及培訓計劃，務求使他們的潛能在本集團的支持下得到充分發揮。

本集團已根據集團業務策略及未來發展所需，就員工培訓、培訓導師、培訓補貼及課程監管事宜作出相關指引及制定具針對性的培訓政策，包括《內部培訓管理辦法》、《培訓導師管理辦法》、《員工教育培訓控制程序》、《人力資源教育培訓實施程序》及《員工職業生涯管理制度》。為了讓所有員工能一展所長，員工及勞動人員均可按照其發展意願選擇合適的培訓課程，以發展他們在管理、技術及技能等三方面的能力，為本集團建立可靠的人才庫。有見及此，本集團會按照上述不同的培訓範疇，舉行不同的培訓活動，例如：

培訓類別	培訓內容
入職培訓	企業文化、崗位基本知識、工作技能
在職培訓	質量管理、電腦軟件、生產系統操作、作業安全、職業病防護、危險化學品處理、項目採購及供應商管理、社會責任及誠信教育
管理人員培訓	高層領導、中層經理管理技能、班組長日常管理
勞動人員培訓	保潔人員安全

本年度，本集團共有 3,409<sup>5</sup> 名員工接受培訓，平均每位員工已接受 25.97 小時的培訓。

## 勞工準則

巨濤對童工及強迫勞動相關違規行為採取零容忍態度，並嚴守本地及當地之法例法規。為保障員工的合法權益不受侵害，本集團已制定《童工拯救及未成年工管理控制制度》、《人事管理工作程序》及《員工考勤管理規定》等政策與措施預防有關誤聘童工或強制勞工等情況發生。

本集團要求公司人力資源部門及員工必須嚴格遵循制度中的程序及規定，並在招聘過程中仔細核實及記錄所有申請人及新聘用人士的身份證明文件，以確保其會核實其身份及背景符合法定受僱要求。本集團亦嚴禁任何強制勞動之行為，管理層須依據《員工考勤管理規定》為員工安排工作時間，並確保員工的工作時間不會超過監管規定。如若員工因特殊原因需要延長工作時間，他們必須依據《人事管理工作程序》向上級申請加班及領取加班工資，而相關部門主管亦需要在符合法律及規例規定的前提下，根據工作需要靈活地為員工安排工作時間。

本集團承諾將致力持續完善和檢討集團的人力資源政策，以防範與童工及強迫勞動有關的違規行為。一旦發現疑似違規或出現侵犯員工合法權益的情況，本集團將立刻暫停相關員工的所有工作，並為相關個案作深入調查，以彌補漏洞。員工亦擁有自由解除勞動契約之權利，可按離職規定自由地向本集團主動解除勞動合約。

本集團於報告期內並無發現與童工或強制勞動相關的投訴。

<sup>5</sup> 已接受培訓的員工總人數包括離職的員工。

## 營運管理

本集團秉持「以客為先」的服務理念，力求為客戶及商業夥伴提供高價值的優質產品和服務。為保障客戶及商業夥伴的權利、健康和福祉，本集團秉持最高的商業道德標準進行營運，並制定一系列有關規範反貪污、產品責任及供應鏈管理的營運管理政策與措施，旨在實現與客戶及商業夥伴共同發展、互利共贏的目標。

### 反貪污

巨濤明白成功的營運必須建立在合乎道德的商業績效及良好聲譽上，因此本集團嚴禁任何形式的賄賂、欺詐及洗黑錢等貪污違法行為，並秉持最高的商業道德標準進行營運，以維護本集團和持份者的利益為首要任務。

本集團已制定各項企業防貪政策及實施防貪管理系統，防止員工進行貪污或不道德行為。各單位及部門須瞭解並嚴格遵守《反商業賄賂管理制度》及《公司貿易行為守則》，禁止直接或間接向關聯單位、本集團員工及其關係人作出索賄或發生其他不正當行為，或對自己所負責保管、使用和接觸的公司財產有任何貪污、挪用的行為，以及接受不必要的款待和餽贈。如發現有關貪污或利益衝突之情況，本集團鼓勵員工按照集團的舉報指引及管道，如提供舉報箱及舉報熱線，揭發任何涉可疑的不當行為。當接獲有關舉報或投訴個案，本集團盡按照相關投訴機制處理，並將違反法律者移交到相關執法部門，依法追究刑事責任。

為保障集團之聲譽及促進其廉能文化，本集團將定期進行識別及評估貪腐相關的風險，並於報告期內為董事及員工安排誠信道德及反貪污培訓，加強他們對防貪法規的認識，以符合本集團對商業道德水準的期望和要求。

### 產品責任

巨濤致力於為客戶提供高效、優質及安全的產品與服務，同時也非常重視服務的質量管理，確保每個項目或服務均能滿足客戶的需要與期望。因此，本集團已嚴格按照ISO 19001國際標準設立相關質量管理規程，確保產品的質量與安全符合質量要求，從而提高整體生產力和運作效率。

# 營運管理

- **質量管理**

本集團著重其產品與服務之質量管理，故致力完善有關產品質量管控標準化流程。我們已為原材料的管理、標籤、加工、儲倉、檢驗等流程實行嚴格的制度管理體系，並同時設有一系列的品質管理檢驗流程，當中包括：《自購物料入出庫操作規程》、《項目材料標識和跟蹤程序》、《工裝管理程序》、《倉儲管理程序》及《二級庫管理程序》等，以確保產品符合相關質量標準。本集團亦制定《產品過程檢驗控制程序》，本集團的品質部門需要定期就項目原材料的品質進行抽查及檢驗，包括：比對產品尺寸、產品縫焊外觀、產品噴砂、產品塗層、熱處理及壓力試驗，確保使用項目原材料符合建造要求。

於報告期內，本集團並沒有發現因安全與健康理由而須回收的產品。

- **客戶服務**

本集團明白客戶服務品質是一家企業的成敗關鍵，故我們致力為他們提供專業及定制化的服務，以滿足不同客戶群的多樣化需求。我們設有健全的售後服務體系跟進客戶使用產品狀況，協助客戶解決運作問題，並按客戶需要給予協助與支援，例如安排相關技術人員前往現場進行維修，為客戶解決任何技術上的疑難。我們亦設有客戶意見及投訴機制，客戶可透過機制就集團之服務提供建議或作出投訴。所有意見均由本集團的項目部門作統一收集及分析，並就客戶投訴內容進行全面評估及提供改善方案，以解決有關事件及防止類似事件再次發生。

於報告期內，本集團並沒有接獲任何投訴。

- **客戶私隱**

本集團非常重視保護其客戶及商業夥伴的個人私隱及商業敏感資料。我們嚴格要求員工恪守《員工保密管理制度》及所有相關法例法規，不得披露任何客戶資訊至協力廠商，從而獲得任何個人利益。為防止由於網絡攻擊而導致數據洩露及未經授權查閱等風險發生，本集團已把郵箱由本地服務遷移到雲端第三方服務商，更為本集團網絡系統增加防火牆及設置加密系統等抗惡意軟件，同時增加管理員密碼複雜度，提高應用服務器之安全防護效果。



## 營運管理

- **合同保密及知識產權**

本集團在制定供應商合同時亦會加入保密協議條款和其他規範，以保障本集團與供應商之利益。我們亦同時要求所有商業夥伴在未經雙方同意下，嚴禁向未經授權第三方披露、洩露及使用任何公司機密及敏感數據，以擊侵權、盜用或任何其他未經授權使用的情況發生。如發現任何違反合同條款或公開公司機密資料，本集團將進行訴訟以捍衛我們的知識產權，而相關人士則須為其錯誤作為承擔法律責任。

- **廣告**

本集團於報告期內制定了健全的新聞審批制度。負責部門可利用微信公眾號等平台發布有關項目進展情況，但相關內容必須先得到管理層審批及監察才能對外發布，並需要依據當地法例法規的要求下製作，確保該等內容及資訊真實、準確並符合適用的法律法規。

- **標籤**

由於業務性質，本集團認為標籤並沒有對其日常營運產生重大影響，因此本報告未有提供相關政策及措施披露。

### 供應鏈管理

巨濤一直秉持「公平、公正、公開」的原則去揀選與本集團理念一致的供應商。為有效地規劃、監督以及控制整個供應鏈管理體系，相關人員在篩選供應商時，需要按照《供應商管理程序》考慮其背景、產品及服務的重要性，致力尋找並揀選對環境及社會負責任的供應商建立可持續發展的合作關係。

本集團致力將可持續發展理念引入到供應鏈管理之中，以識別有關供應鏈管理之環境及社會風險。相關採購部門將聯同其他部門負責處理質量管理評估，並按照《採辦部HSE管理程序》定期跟進供應商的供貨質量及進度等，以確保供應商滿足物料、設備、物流、健康安全及環境管理等範疇的供貨要求。

我們同時將供應商的表現納入本集團的職業健康安全管理體系當中，審核小組會定期與供應商進行溝通及綜合績效評估，分析其環境、社會及管治之表現，並優先考慮本地供應商及有環保認證的供應商，以減低供應鏈產生的碳排放。此外，本集團要求所有供應商承擔環境及社會責任，鼓勵他們採納集團的可持續發展政策及措施並予以實施，共同推行可持續發展且符合商業道德的採購常規，攜手建立具備可持續發展能力的價值鏈。倘若發現任何有違本集團可持續發展理念之行為，本集團將按既有機制評估及跟進，甚至考慮終止與其合作，以保障集團及客戶的最佳利益。

本年度，本集團共聘用587間供應商為本集團提供產品原材料及服務。供應商主要來自中國內地，佔供應商數量96.93%，其他來自不同國家，包括新加坡、英國、德國及荷蘭等。

## 環境保護

本集團承諾加強我們的環境管治常規，以減低業務營運對環境所產生之潛在風險。我們積極推行及實施各種環境管理有關的政策與措施，包括：《健康安全環境方針》、《環境運行控制程序》、《節能降耗管理制度》、《廢物處理作業指導書》、《危險廢物管理計劃》、《HSE目標指標》及各類型的環境污染應急預案，並訂立符合ISO 14001國際標準的環境管理體系作為管理各營運點的環境管理框架，致力在各業務營運中履行環境及社會責任。

### 排放物管理

本集團致力減少產生排放物，包括廢棄物、廢水、溫室氣體及空氣污染物，故已制定《健康安全環境方針》、《環境運行控制程序》及《廢物收集、標識、貯存和處理程序》，明確敘述本集團的排放物管控政策及措施。本集團其中一家位於蓬萊的建造場地（「蓬萊場地」）亦已於本年度已訂立減排及減廢目標，詳情如下：

排放物範疇	減排減廢目標	本年度績效
有害廢棄物	<ul style="list-style-type: none"> <li>100%有害廢棄物收集進行分類，並交由獲認可的回收公司進行回收</li> </ul>	全年有害廢棄物產生量為257.8公噸，與往年數據相比約下降了50%，並確保全部交有資質的第三方合法處置，處置率100%。
廢水排放	<ul style="list-style-type: none"> <li>懸浮物排放濃度不超過150 mg/L</li> <li>易沉固體排放濃度不超過10 mg/L</li> <li>動植物油脂排放濃度不超過100 mg/L</li> </ul>	檢測顯示，懸浮物、易沉固體和油脂的排放均符合《污水排入城鎮下水道水質標準》規定。



## 環境保護

排放物範疇	減排減廢目標	本年度績效
廢氣及粉塵排放	<ul style="list-style-type: none"><li>• 苯排放濃度不超過0.5 mg/m<sup>3</sup>，排放速率不超過0.3 kg/h</li><li>• 甲苯排放濃度不超過5 mg/m<sup>3</sup>，排放速率不超過0.6 kg/h</li><li>• 二甲苯排放濃度不超過15 mg/m<sup>3</sup>，排放速率不超過0.8 kg/h</li><li>• VOCs排放濃度不超過70 mg/m<sup>3</sup>，排放速率不超過2.4 kg/h</li><li>• 顆粒物排放濃度不超過10 mg/m<sup>3</sup></li></ul>	季度檢測結果顯示，苯、甲苯、二甲苯及VOCs的排放濃度和速率、顆粒物的排放濃度均符合《揮發性有機物排放標準》DB37/2801.5-2018第5部分：表面塗裝行業、《區域性大氣污染物綜合排放標準》DB37/2376-2019的要求。
噪音排放	<ul style="list-style-type: none"><li>• 廠房噪音排放於晝間需維持60 dB或以下，夜間則需維持50 dB或以下</li></ul>	廠房噪音排放晝間維持49.6-58.1 dB及夜間維持41.3-46.9 dB。



## 環境保護

### • 廢棄物管理

本集團積極於各營運點及項目尋找機會減少產生及棄置廢物。我們已實行多項廢棄物管理及減廢措施，當中包括《廢物收集、標識、貯存和處理程序》、《廢棄物安全管理規定》、《廢物處理作業指導書》及《危險廢物管理計劃》，規範相關無害及有害廢棄物的回收、存放及處理。

本集團致力於各營運點推行有關節約、回收及再用措施，鼓勵員工減少資源浪費。各營運點須依據其廢物類別、物理性狀、危險特性等因素進行分類及防止，待合資格的有害廢棄物承辦商進行收集及處理。員工亦必須同時按照《危險廢物管理計劃》中的四大原則，包括採用先進工藝、使用清潔能源、改善管理及提高污染防治水平，以減低有害廢棄物的生產量，詳情如下：

#### 《危險廢物管理計劃》中的四大原則

採用先進工藝	提高噴漆、除鏽工藝，採用更先進的設備，提高油漆利用率，減少使用量以及盡量避免浪費。
使用清潔能源	採購性能更高質量的油漆，以減少油漆的使用量，避免產生較多的危廢。
改善管理	對涉及危廢產生的相關工藝採取層級負責、分別管控的管理制度，以盡可能降低危廢的產生。
提供污染防治水平	建立完善的收集、儲存、運輸管理制度，將產生的危廢集中收集，儲存於專用危廢站，並按照定期、定量的原則將危廢分類轉移至簽訂合同的相關處理單位。

本年度，本集團共產生 369 公噸有害廢棄物，包括廢油漆渣、廢礦物油、廢油漆桶、廢潤滑油及硒鼓等。在疫情的影響下，本集團的有害廢棄物產生量與 2021 年相比減少約 38%。無害廢棄物的產生量為 1,303 公噸，主要為廢金屬鋼材、生活垃圾、廢紙箱、廢木板及辦公室用紙等，減少約 52%。

## 環境保護

本集團於報告期內所產生的有害及無害廢棄物的總量及密度如下：

有害及無害廢棄物	2022	2021	變化
有害廢棄物的總量 <sup>6</sup> (公噸)	369	592	-38%
有害廢棄物的密度(以員工及勞動人員數目計算)(公噸/人)	0.06	0.05	+20%
無害廢棄物的總量(公噸)	1,303	2,739	-52%
無害廢棄物的密度(以員工及勞動人員數目計算)(公噸/人)	0.22	0.24	-8%

### • 廢水處理

本集團的廢水主要來自各營運點的生產廢水及生活污水。為妥善處理生產廢水的排放，本集團已在各營運點中設置排水溝，並在排水溝的下游末段及排出口，設置沉澱池和加設鋼板網，確保泥漿污水及其他有害固體等受阻隔，避免排入總排水溝及進入市政污水管網內。同時，本集團亦已於生活及生產廠區設立衛生間和食堂廚房，並配備化糞池及設置地溝，以確保生活污水符合已按照所有適用的監管要求，透過市政污水管網排放至污水處理廠進行處理。我們亦會於每年三月至四月期間委託環境監測機構對生產廢水及生活污水進行監察，確保本集團的廢水處理能達致排放標準。

### • 溫室氣體排放

本集團承諾將持續完善及制定更具針對性的節能制度降低溫室氣體排放。我們定期評估、紀錄及分析各單位的溫室氣體排放及其他環境數據紀錄，檢視現行措施的績效表現，以完善相關溫室氣體排放政策。為更進一步降低和監測日常營運中的溫室氣體排放，本集團已採取以下節能減排措施：

- 辦公室及建造場地分別制定用電細則；
- 在選購用電設備時，優先選取低耗節電產品；
- 除塵風機、漆霧處理風機、除濕機、空壓機等高耗能設備應按需適時開啟，防止長時間通電待機，嚴格實行「人走機停」原則，避免長時間空載；

<sup>6</sup> 有害廢棄物只包括天津巨濤、珠海巨濤、蓬萊巨濤及惠州巨濤的產生量，其他辦公室或建造場地沒有產生有害廢棄物。



## 環境保護

- 空調使用要求：夏季上班時間，冷氣溫度調節下限為26℃。冬季上班時間，暖氣溫度調節上限為18℃（特殊情况除外）；
- 照明燈優先選用節能燈；白天盡量利用自然光線；
- 下班後檢查並關閉空調、電腦、照明燈等所有用電設備；
- 定期進行節約用電檢查，分析電能消耗；及
- 定期為員工提供節能減排相關培訓，提高他們對環保的意識。

本年度，本集團的溫室氣體排放為26,381公噸二氧化碳當量，主要來自外購電力。與上年度相比，本集團的總溫室氣體排放減少約49%，主要原因是建造場地的工作量減少。另外，按員工及勞動人員人數統計的溫室氣體排放密度為4.36公噸二氧化碳當量／人，而按營業額統計的溫室氣體排放密度為15.07公噸二氧化碳當量／百萬元人民幣。

溫室氣體排放 <sup>7</sup>	2022	2021	變化
範圍1 <sup>8</sup> — 直接溫室氣體排放(公噸二氧化碳當量)	6,087	14,023	-57%
範圍2 <sup>9</sup> — 能源類間接溫室氣體排放(公噸二氧化碳當量)	20,158	36,997	-46%
範圍3 <sup>10</sup> — 其他間接溫室氣體排放(公噸二氧化碳當量)	136	266	-49%
<b>總排放量(公噸二氧化碳當量)</b>	<b>26,381</b>	<b>51,286</b>	<b>-49%</b>
溫室氣體排放密度(以員工及勞動人員工數目計算) (公噸二氧化碳當量／人)	4.36	4.58	-5%
溫室氣體排放密度(以營業額計算) (公噸二氧化碳當量／百萬元人民幣)	15.07	12.88	+17%

<sup>7</sup> 量化過程參考香港交易所《如何準備環境、社會及管治報告 — 附錄二：環境關鍵績效指標匯報指引》、國際標準ISO 14064-1和溫室氣體盤查議定書。

<sup>8</sup> 範圍1包括固定源及移動源的化石燃料燃燒、工業生產過程燃料燃燒和設備及系統運作時釋放的排放。

<sup>9</sup> 範圍2包括外購電力及熱力產生的排放(不包括大連巨濤)。

<sup>10</sup> 範圍3包括各營運點員工因商務旅行搭乘飛機的排放。

## 環境保護

### • 空氣排放物

為減少工作場所的空氣排放物，本集團已根據《重污染天氣應急預案》及《VOCs綜合治理方案》於各建造場地設立相關環保處理系統，包括安裝沉流式除塵器、漆霧過濾器、防爆離心風機、油漆溶劑吸附催化裝置及活性炭裝置等，並每月對設備的維護、保養狀況進行檢查，如定期對濾棉活性炭進行更換。本集團亦定期委託檢測公司進行空氣污染物檢測，以及安裝在線監測系統進行實時在線監測，分析空氣排放物進度，並確保排放符合本集團標準及當地法律法規。

本集團所產生的空氣污染物主要包含氮氧化物、硫氧化物、可吸入懸浮粒子及揮發性有機化合物（「VOCs」），其中的氮氧化物、硫氧化物、可吸入懸浮粒子主要來自建造場地生產設備、廚房設備和車輛消耗化石燃料，可吸入懸浮粒子及VOCs則來自建造場地的打砂處理及噴漆工序。本年度，本集團分別排放43,366千克氮氧化物、14,981千克硫氧化物、9,277千克可吸入懸浮粒子及602千克揮發性有機化合物。氮氧化物、硫氧化物、可吸入懸浮粒子及揮發性有機化合物的排放量分別減少了23%、42%、66%和83%。

空氣排放物 <sup>11</sup>	2022	2021	變化
氮氧化物(千克)	43,366	56,483	-23%
硫氧化物(千克)	14,981	25,672	-42%
可吸入懸浮粒子(千克)	9,277	27,140	-66%
揮發性有機化合物 <sup>12</sup> (千克)	602	3,447	-83%

### 資源使用

本集團持續優化能源、水資源和其他資源的使用效率，以減少使用資源及避免浪費。我們已制定《節能降耗管理制度》、《環境運行控制程序》及不同資源管理措施，規範營運過程中能源、水、包裝材料及其他原材料的使用，詳情可參閱「溫室氣體排放」章節的相關措施。

<sup>11</sup> 1. 空氣排放物計算方法及排空系數參考美國國家環境保護局《AP 42空氣污染物排放因子彙編(第五版)一第1卷》(AP 42, Fifth Edition Compilation of Air Pollutant Emissions Factors, Volume 1)、聯交所《如何準備環境、社會及管治報告一附錄二：環境關鍵績效指標匯報指引》、《道路機動車大氣污染物排放清單編製技術指南(試行)》、《大氣可吸入顆粒物一次源排放清單編製技術指南(試行)》。  
2. 柴油和汽油分別的含硫量為350ppm和10ppm。

<sup>12</sup> 揮發性有機化合物統計只包括蓬萊巨濤，其他辦公室或建造場地不涉及揮發性有機化合物的排放。

# 環境保護

本年度，本集團的蓬萊場地已制定有關節約資源的目標，詳情如下：

資源範疇	資源效益目標	本年度績效
用電	單位產量耗電量不超過額定用電總量的1%	實際用電量減少35.89%，電消耗未超出目標指標要求。
用水	單位產量用水量不超過3.0立方米／公噸	平均用水量為3.19立方米／公噸，用水量超出目標指標要求。
辦公室用品	月度辦公室用品消耗需維持8元人民幣／人或以下	2022年累計消耗辦公用品277,212.6元，月度人均辦公用品消耗7.47元，滿足目標指標的要求。



## 環境保護

### • 能源使用

本集團的能源使用主要用於辦公室及場地的電力設施、生產機械設備和車輛，以及廚房耗用天然氣和液化石油氣。本年度，本集團各營運點的總能源消耗量為49,843兆瓦時等值，比上年度減少約55%，其大幅減少的主要原因為生產任務及工作量的減少。

能源	2022	2021	變化
<b>直接能源</b>			
汽油(兆瓦時等值)	1,249	1,505	-17%
柴油(兆瓦時等值)	9,397	29,341	-68%
液化石油氣(兆瓦時等值)	169	681	-75%
天然氣(兆瓦時等值)	401	518	-23%
液化天然氣 <sup>13</sup> (兆瓦時等值)	-	5,665	-100%
乙炔(兆瓦時等值)	570	1,839	-69%
丙烷(兆瓦時等值)	163	239	-32%
丙烯(兆瓦時等值)	3,134	6,432	-51%
<b>間接能源</b>			
外購電力 <sup>14</sup> (兆瓦時)	34,560	63,361	-46%
外購熱力 <sup>15</sup> (兆瓦時等值)	200	256	-22%
<b>能源總耗量(兆瓦時等值)</b>	<b>49,843</b>	<b>109,837</b>	<b>-55%</b>
能源密度(以員工及勞動人員數目計算)(兆瓦時等值/人)	8.24	9.81	-16%
能源密度(以營業額計算)(兆瓦時等值/百萬元人民幣)	28.48	27.59	+3%

<sup>13</sup> 由於氣罐手續問題，本年度沒有使用液化天然氣，故未能提供相關數據。

<sup>14</sup> 間接能源消耗量不包括大連巨濤的外購電力，由於大連巨濤由業主提供電力，未能統計單獨數據。

<sup>15</sup> 使用常溫常壓下比熱容4.1868千焦/(每千克\*每°C)以計算40°C熱水可提供之能量。

## 環境保護

### • 水資源使用

本集團積極提高水的重複利用率，故已採取循環用水、一水多用等節約用水措施，以杜絕浪費和更有效運用及管理水資源。我們亦會要求設備設施部委派相關人員巡查供水網絡，以便統計各單位每月的總用水量，檢查用水是否存在異常。如有發現任何滲漏的情況，本集團將安排相關人員進行維修，減少浪費用水。

本年度，本集團的總耗水量為272,703立方米，主要為用於員工宿舍、辦公樓的生活用水及用於廠區日常營運的生產用水。然而，蓬萊場地本年度的平均用水量為3.19立方米／公噸，用水量超出目標指標要求，因此，本集團承諾將檢視其節約用水措施及其績效，以改善相關水資源的使用。各場地及辦公室從市政管網抽取自來水滿足生產及生活需要，本集團在求取適用水源上無任何問題。

水資源	2022	2021	變化
總耗水量 <sup>16</sup> (立方米)	272,703	541,930	-50%
耗水密度(以員工及勞動人員數目計算)(立方米／人)	45.10	48.42	-7%
耗水密度(立方米／百萬元人民幣)	155.83	136.11	+ 14%

### • 物料使用

本年度，本集團一共耗用91.65公噸紙張及包裝材料，主要用於日常辦公室營運及建造項目包裝，當中包括拉伸膜、塑料紙、紙箱、氣泡膜、膠帶等。為了提升集團的環保意識及可持續發展水平，本集團承諾在進行採購時優先考慮有環保認證的紙張及包裝材料，並推行無紙辦公，鼓勵員工儘量使用電子辦公模式共享及存檔相關文件，以減少紙張使用。與此同時，本集團各部門均須實行年度預算管理及定額管理，以加強內部控制及提高物料使用的效率。

<sup>16</sup> 總耗水量不包括大連巨濤和成都巨濤，由於該處沒有分水錶，未能提供耗水量數據。



# 環境保護

## 環境及天然資源

本集團致力降低業務營運中對環境及天然資源的重大影響。為充分合理地利用各種天然資源、以控制和降低環境污染，本集團已制定相關企業環境管理制度規範員工及管理層的環境保護工作，以遵守環境保護法律法規及有關規定，提倡清潔生產、循環利用，竭力從源頭上盡量減少產生污染物，詳情如下：

- 執行公司環保計劃，制定和完善本集團的環保規章制度；
- 定期或不定期檢查本集團環保設施的運行情況和運行記錄；
- 負責監督本集團廢水、排放物、固體廢物達標排放情況；
- 按規定向本集團報告相關單位污染物排放情況，污染防治設施運行情況和污染減排情況；
- 協助本集團進行清潔生產、節能節水、污染防治等工作；
- 協助組織編寫本集團環境應急預案，對企業突發性污染事件及時向環保部門報告，並參與處理；及
- 負責組織對本集團員工進行環保知識培訓。

另外，本集團主要場地亦會每年更新相關《HSE目標指標管理方案》，為日常營運及建造活動中所產生的環境危險因素制定了一系列實施方案，以預防、控制、降低及消除廢水、排放物氣、廢棄物、噪音等的相關潛在環境影響及風險，減低對周邊環境的影響。為進一步管理相關環境及天然資源的風險，本集團主要場地的安全生產委員會，將負責場地的環保管理和環保技術監督工作，並同時協助總經理組織製定環保長遠規劃及組織公司內部環境監測，致力控制營運過程的污染物排放，改善該營運點的環境及天然資源質量，提升其可持續發展。

## 氣候變化

本集團明白可持續發展風險的管理已日益成為企業風險管理的重要組成部分。因此，本集團已制定《氣候變化政策》，並訂立了四個導向：「減緩」、「適應」、「抵禦」及「披露」以助加強對相關氣候變化風險及機遇的識別，建立氣候變化韌性，旨在減低其對集團營運所帶來之財務及非財務影響，以及滿足不同市場監管機構亦不斷提升企業披露可持續發展風險管理措施的要求。與此同時，本集團已建立《風險和機遇識別評價管理制度》以協助集團調整戰略規劃，而質檢部及健康安全環保部須對各自工作流程中的質量、環境、經營、市場、財務和職業健康安全風險和機遇進行識別評價。展望未來，本集團將氣候變化納入企業整體風險架構中，以識別及管理氣候變化對業務營運的影響，並通過檢視相關政策與措施以規範其商業行為，增強現有營運設施的抗氣候變化能力，並在未來設施的規劃中納入抗氣候變化的設計。

## 社區投資

本集團一直積極聆聽和回應社會所需，並透過不同方式及渠道聯繫社區。本年度，本集團珠海附屬公司加入了關愛退役軍人協會，期望此舉能引導社會力量參與退役軍人服務保障工作，凝聚更多愛心企業和愛心人士的力量，幫扶困難退役軍人、支持退役軍人就業創業、豐富退役軍人精神生活等，從而進一步讓退役軍人切實感受到社會各界的尊重與關愛。

展望未來，本集團將計劃完善相關政策，落實更多不同種類的社區投資項目，並積極與社區不同的持分者合作，推動員工、夥伴、客戶參與，共同支持社區服務，連繫社區各界，幫助社會上更多有需要的人士持續為社區作出貢獻。



# 附錄

## 附錄一：關鍵績效指標總覽

### 環境績效

環境關鍵績效指標	單位	2022年	2021年	2020年
<b>空氣排放物<sup>17</sup></b>				
氮氧化物	千克	43,366	56,483	58,257
硫氧化物	千克	14,981	25,672	20,408
可吸入懸浮粒子	千克	9,277	27,140	32,116
揮發性有機化合物 <sup>18</sup>	千克	602	3,447	3,457
<b>溫室氣體排放量及密度</b>				
範圍 1 <sup>19</sup> ：直接溫室氣體排放	公噸二氧化碳當量	6,087	14,023	11,842
範圍 2 <sup>20</sup> ：能源間接溫室氣體排放	公噸二氧化碳當量	20,158	36,997	26,031
範圍 3 <sup>21</sup> ：其他間接溫室氣體排放	公噸二氧化碳當量	136	266	251
溫室氣體總排放量	公噸二氧化碳當量	26,381	51,286	38,124
溫室氣體密度 (以員工及勞動人員數目計算)	公噸二氧化碳當量／人	4.36	4.58	3.92
溫室氣體密度(以營業額計算)	公噸二氧化碳當量／ 百萬元人民幣	15.07	12.88	10.45
<b>有害廢棄物總量及密度</b>				
有害廢棄物總量 <sup>22</sup>	公噸	369	592	566
有害廢棄物密度(以員工及勞動人員數目計算)	公噸／人	0.06	0.05	0.06
有害廢棄物密度(以員工及勞動人員數目計算)	公噸／百萬元人民幣	0.21	0.15	0.16

<sup>17</sup> 1. 空氣排放物計算方法及排空系數參考美國國家環境保護局《AP 42 空氣污染物排放因子彙編(第五版) — 第 1 卷》(AP 42 · Fifth Edition Compilation of Air Pollutant Emissions Factors, Volume 1)、聯交所《如何準備環境、社會及管治報告 — 附錄二：環境關鍵績效指標匯報指引》、《道路機動車大氣污染物排放清單編制技術指南(試行)》大氣可吸入顆粒物一次源排放清單編制技術指南(試行)。

2. 柴油和汽油分別的含硫量為 350ppm 和 10ppm。

<sup>18</sup> 揮發性有機化合物統計只包括蓬萊巨濤，其他辦公室或建造場地不涉及揮發性有機化合物的排放。

<sup>19</sup> 範圍 1 包括固定源及移動源的化石燃料燃燒、工業生產過程燃料燃燒和設備及系統運作時釋放的排放。

<sup>20</sup> 範圍 2 包括外購電力及熱力產生的排放(不包括大連巨濤)。

<sup>21</sup> 範圍 3 包括各營運點員工因商務旅行搭乘飛機的排放。

<sup>22</sup> 有害廢棄物只包括天津巨濤、珠海巨濤、蓬萊巨濤及惠州巨濤的產生量，其他辦公室或建造場地沒有產生有害廢棄物。

# 附錄

環境關鍵績效指標	單位	2022年	2021年	2020年
<b>無害廢棄物總量及密度</b>				
無害廢棄物總量	公噸	1,303	2,739	3,816
無害廢棄物密度(以員工及勞動人員數目計算)	公噸/人	0.22	0.24	0.39
無害廢棄物密度(以營業額計算)	公噸/百萬元人民幣	0.74	0.69	1.05
<b>能源總耗量及密度</b>				
直接能源	兆瓦時等值	15,083	46,220	34,452
間接能源 <sup>23</sup>	兆瓦時等值	34,760	63,617	42,743
能源總耗量	兆瓦時等值	49,843	109,837	77,195
能源密度(以員工及勞動人員數目計算)	兆瓦時等值/人	8.24	9.81	7.94
能源密度(以營業額計算)	兆瓦時等值/ 百萬元人民幣	28.48	27.59	21.17
<b>總耗水量及密度</b>				
總耗水量 <sup>24</sup>	立方米	272,703	541,930	261,973
耗水密度(以員工及勞動人員數目計算)	立方米/人	45.10	48.42	26.95
耗水密度(以營業額計算)	立方米/百萬元人民幣	155.83	136.11	71.83
<b>製成品所用包裝材料的總量及密度</b>				
包裝材料總量	公噸	89	247	316
包裝材料密度(以員工及勞動人員數目計算)	公噸/人	0.0147	0.0221	0.0325
包裝材料密度(以營業額計算)	公噸/百萬元人民幣	0.0506	0.0621	0.0867

<sup>23</sup> 間接能源消耗量不包括大連巨濤的外購電力，由於大連巨濤由業主提供電力，未能統計單獨數據。

<sup>24</sup> 總耗水量不包括大連巨濤和成都巨濤，由於該處沒有分水錶，未能提供耗水量數據。

## 附錄

### 社會績效

員工人數		2022						2021	
地區		深圳	珠海	蓬萊	天津	惠州	大連	總計	總計
性別	男性	23	513	1,445	84	116	154	<b>2,335</b>	3,157
	女性	8	104	253	16	4	19	<b>404</b>	548
年齡	30歲或以下	2	183	526	9	18	22	<b>760</b>	1,112
	31-40歲	9	222	812	69	30	71	<b>1,213</b>	1,558
	41-50歲	12	159	296	16	42	51	<b>576</b>	785
	50歲以上	8	53	64	6	30	29	<b>190</b>	250
僱傭類別	高級管理人員	2	1	4	0	0	0	<b>7</b>	8
	中級管理人員	7	17	19	1	10	3	<b>57</b>	72
	一般員工	22	599	1,675	99	110	170	<b>2,675</b>	3,625
	全職	31	617	1,698	100	120	173	<b>2,739</b>	3,705
	兼職	0	0	0	0	0	0	<b>0</b>	0
<b>總計</b>		<b>31</b>	<b>617</b>	<b>1,698</b>	<b>100</b>	<b>120</b>	<b>173</b>	<b>2,739</b>	<b>3,705</b>

勞動人員 <sup>25</sup> 人數		2022						2021	
地區		深圳	珠海	蓬萊	天津	惠州	大連	總計	總計
性別	男性	0	797	1,637	176	116	97	<b>2,823</b>	6,318
	女性	1	152	322	0	4	5	<b>484</b>	1,170
<b>總計</b>		<b>1</b>	<b>949</b>	<b>1,959</b>	<b>176</b>	<b>120</b>	<b>102</b>	<b>3,307</b>	<b>7,488</b>

<sup>25</sup> 勞動人員包括承辦商、服務外包商員工、場地工人、保安人員及清潔工人。



## 附錄

新入職及流失員工比率		新入職員工比率		流失員工比率	
		2022	2021	2022	2021
地區	深圳	0%	6%	3%	19%
	珠海	1%	20%	20%	18%
	蓬萊	6%	6%	15%	10%
	天津	2%	11%	12%	8%
	惠州	1%	6%	15%	26%
	大連	66%	94%	28%	85%
性別	男性	8%	25%	15%	27%
	女性	7%	18%	24%	17%
年齡	30歲或以下	10%	20%	27%	18%
	31-40歲	11%	4%	16%	12%
	41-50歲	1%	4%	7%	7%
	50歲以上	1%	0%	11%	6%
<b>總計</b>		<b>8%</b>	<b>24%</b>	<b>17%</b>	<b>25%</b>

職業安全表現	員工		勞動人員	
	2022	2021	2022	2021
因工死亡人數	0	0	0	0
因工受傷人數	32	25	11	2
因工傷損失工作日數	845	1,561	0	0
每百名僱員工傷意外率	1.17	0.67	0.36	0.027

已接受培訓員工比率 <sup>26</sup>		2022						2021	
地區		深圳	珠海	蓬萊	天津	惠州	大連	總計	總計
性別	男性	0%	100%	100%	100%	100%	100%	<b>100%</b>	79%
	女性	25%	100%	100%	0%	75%	100%	<b>100%</b>	84%
僱傭類別	高級管理人員	0%	100%	100%	0%	0%	0%	<b>100%</b>	80%
	中級管理人員	14%	82%	100%	0%	30%	100%	<b>81%</b>	69%
	一般員工	5%	100%	100%	100%	100%	100%	<b>100%</b>	80%
<b>總計</b>		<b>6%</b>	<b>100%</b>	<b>100%</b>	<b>100%</b>	<b>100%</b>	<b>100%</b>	<b>100%</b>	<b>80%</b>

<sup>26</sup> 已接受培訓的員工總人數包括離職員工。

## 附錄

定期接受績效與職業發展檢視的員工百分比								
地區		深圳	珠海	蓬萊	天津	惠州	大連	總計
性別	男性	100%	100%	100%	100%	100%	100%	<b>100%</b>
	女性	100%	100%	100%	100%	100%	100%	<b>100%</b>
僱傭類別	高級管理人員	100%	100%	100%	100%	100%	100%	<b>100%</b>
	中級管理人員	100%	100%	100%	100%	100%	100%	<b>100%</b>
	一般員工	100%	100%	100%	100%	100%	100%	<b>100%</b>
<b>總計</b>		<b>100%</b>	<b>100%</b>	<b>100%</b>	<b>100%</b>	<b>100%</b>	<b>100%</b>	<b>100%</b>

已接受培訓員工的平均時數				2022				2021	
地區		深圳	珠海	蓬萊	天津	惠州	大連	總計	總計
性別	男性	0.00	2.94	31.89	62.95	71.79	3.19	<b>26.43</b>	–
	女性	4.13	2.96	34.76	0.00	12.00	12.21	<b>23.31</b>	–
僱傭類別	高級管理人員	0.00	4.00	10.33	0.00	0.00	0.00	<b>6.47</b>	–
	中級管理人員	2.29	0.82	16.95	0.00	6.40	10.67	<b>7.86</b>	–
	一般員工	0.73	3.00	32.55	53.41	75.56	12.78	<b>26.95</b>	–
<b>總計</b>		<b>1.06</b>	<b>2.94</b>	<b>32.32</b>	<b>52.88</b>	<b>69.80</b>	<b>4.18</b>	<b>25.97</b>	–

供應商管理	中國內地	德國	韓國	新加坡	奧地利	英國	俄羅斯	瑞典	荷蘭	總計
供應商數目 <sup>27</sup>	569	2	1	6	1	4	1	1	2	587
向其執行有關慣例的 供應商數目及百分比 <sup>28</sup>	100%	100%	100%	100%	100%	100%	100%	100%	100%	100%

產品質量	地區	深圳	珠海	蓬萊	天津	惠州	大連	總計
客戶投訴	客戶投訴次數	0	0	0	0	0	0	0

<sup>27</sup> 不包括大連巨濤供應商數目；深圳總部不從事具體業務，因此不涉及供應商資料。

<sup>28</sup> 本集團根據《供應商管理程序》或《分供方管理程序》選擇供應商。

# 附錄

## 附錄二：環境、社會及管治報告內容索引

層面	內容	頁碼索引
<b>A1 排放物</b>		
一般披露	有關廢氣及溫室氣體排放、向水及土地的排汙、有害及無害廢棄物的產生等的： (a) 政策；及 (b) 遵守對發行人有重大影響的相關法律及規例的資料	19–24, 39
A1.1	排放物種類及相關排放數據	24, 30
A1.2	直接(範圍1)及能源間接(範圍2)溫室氣體排放量及密度	23, 30
A1.3	所產生有害廢棄物總量及密度	22, 30
A1.4	所產生無害廢棄物總量及密度	22, 31
A1.5	描述所訂立的排放量目標及為達到這些目標所採取的步驟	20, 22–23
A1.6	描述處理有害及無害廢棄物的方法，及描述所訂立的減廢目標及為達到這些目標所採取的步驟	19, 21–22
<b>A2 資源使用</b>		
一般披露	有效使用資源(包括能源、水及其他原材料)的政策	24–27, 39
A2.1	按類型劃分的直接及／或間接能源總耗量及密度	26, 31
A2.2	總耗水量及密度	27, 31
A2.3	描述所訂立的能源使用效益目標及為達到這些目標所採取的步驟	22–23, 25
A2.4	描述求取適用水源上可有任何問題，以及所訂立的用水效益目標及為達到這些目標所採取的步驟	25, 27
A2.5	製成品所用包裝材料的總量	27, 31
<b>A3 環境及天然資源</b>		
一般披露	減低發行人對環境及天然資源造成重大影響的政策	28, 39
A3.1	描述業務活動對環境及天然資源的重大影響及已採取管理有關影響的行動	8, 28
<b>A4 氣候變化</b>		
一般披露	識別及應對已經及可能會對發行人產生影響的重大氣候相關事宜的政策	28, 39
A4.1	描述已經及可能會對發行人產生影響的重大氣候相關事宜，及應對行動	8, 28

# 附錄

層面	內容	頁碼索引
<b>B1 僱傭及勞工常規</b>		
一般披露	有關薪酬及解僱、招聘及晉升、工作時數、假期、平等機會、多元化、反歧視以及其他待遇及福利的： (a) 政策；及 (b) 遵守對發行人有重大影響的相關法律及規例的資料	14, 38
B1.1	按性別、僱傭類型(如全職或兼職)、年齡組別及地區劃分的僱員總數	14, 32
B1.2	按性別、年齡組別及地區劃分的僱員流失比率	14, 33
<b>B2 健康與安全</b>		
一般披露	有關提供安全工作環境及保障僱員避免職業性危害的： (a) 政策；及 (b) 遵守對發行人有重大影響的相關法律及規例的資料	12-13, 38
B2.1	過去三年(包括匯報年度)每年因工亡故的人數及比率	13, 33
B2.2	因工傷損失工作日數	33
B2.3	描述所採納的職業健康與安全措施，以及相關執行及監察方法	12-13
<b>B3 發展及培訓</b>		
一般披露	有關提升僱員履行工作職責的知識及技能的政策。描述培訓活動	15, 38
B3.1	按性別及僱員類別劃分的受訓僱員百分比	15, 33
B3.2	按性別及僱員類別劃分，每名僱員完成受訓的平均時數	15, 34
<b>B4 勞工準則</b>		
一般披露	有關防止童工或強制勞工的： (a) 政策；及 (b) 遵守對發行人有重大影響的相關法律及規例的資料	15, 38
B4.1	描述檢討招聘慣例的措施以避免童工及強制勞工	15
B4.2	描述在發現違規情況時消除有關情況所採取的步驟	15

# 附錄

層面	內容	頁碼索引
<b>B5 供應鏈管理</b>		
一般披露	管理供應鏈的環境及社會風險政策	18, 38
B5.1	按地區劃分的供應商數目。	18, 34
B5.2	描述有關聘用供應商的慣例，向其執行有關慣例的供應商數目，以及相關執行及監察方法	18, 34
B5.3	描述有關識別供應鏈每個環節的環境及社會風險的慣例，以及相關執行及監察方法	18
B5.4	描述在揀選供應商時促使多用環保產品及服務的慣例，以及相關執行及監察方法	18
<b>B6 產品責任</b>		
一般披露	有關所提供產品和服務的健康與安全、廣告、標籤及私隱事宜以及補救方法的： (a) 政策；及 (b) 遵守對發行人有重大影響的相關法律及規例的資料	16–18, 38
B6.1	已售或已運送產品總數中因安全與健康理由而須回收的百分比	17
B6.2	接獲關於產品及服務的投訴數目以及應對方法	17, 34
B6.3	描述與維護及保障知識產權有關的慣例	18
B6.4	描述質量檢定過程及產品回收程序	17
B6.5	描述消費者資料保障及私隱政策，以及相關執行及監察方法	17
<b>B7 反貪污</b>		
一般披露	有關防止賄賂、勒索、欺詐及洗黑錢的： (a) 政策；及 (b) 遵守對發行人有重大影響的相關法律及規例的資料	16, 39
B7.1	於匯報期內對發行人或其僱員提出並已審結的貪污訴訟案件的數目及訴訟結果	16
B7.2	描述防範措施及舉報程序，以及相關執行及監察方法	16
B7.3	描述向董事及員工提供的反貪污培訓	16
<b>B8 社區投資</b>		
一般披露	有關以社區參與來瞭解營運所在社區需要和確保其業務活動會考慮社區利益的政策	29
B8.1	專注貢獻範疇	29
B8.2	在專注範疇所動用資源	29

# 附錄

## 附錄三：本集團所遵守的法例法規

於報告期內，本集團並未發現任何違反環境、社會及管治方面的法例法規或對本集團或員工提出並已審結的貪污訴訟案件。

範疇	議題	本集團政策	法例法規 (包括但不限於)
員工	僱傭	《員工手冊》 《人事管理工作制度》 《員工薪酬管理制度》 《申訴和據報管理制度》 《員工福利管理制度》 《員工行為規範》 《員工考勤管理規定》	《中華人民共和國勞動法》 《中華人民共和國勞動合同法》 《中華人民共和國社會保險法》
	健康與安全	《員工安全手冊》 《職業健康安全環境管理手冊》 《健康安全環保手冊》 《關愛準則》	《中華人民共和國職業病防治法》 OHSAS 18001:2007 認證的健康及安全管理體系
	發展與培訓	《內部培訓管理辦法》 《培訓導師管理辦法》 《員工教育培訓控制程序》 《人力資源教育培訓實施程序》 《員工職業生涯管理制度》	不適用
	勞工準則	《童工拯救及未成年工管理控制制度》 《人事管理工作程序》 《員工考勤管理規定》	《中華人民共和國勞動法》 《未成年人保護法》 《禁止使用童工規定》



# 附錄

範疇	議題	本集團政策	法例法規 (包括但不限於)
營運	供應鏈管理	《產品過程檢驗控制程序》 《採辦部HSE管理程序》 《員工手冊》 《公司貿易行為守則》 《反商業賄賂管理制度》 《員工行為規範》 《售後服務管理程序》 《供應商管理程序》	《中華人民共和國產品品質法》
	產品責任	《員工保密管理制度》 《自購物料入出庫操作規程》 《項目材料標識和跟蹤程序》 《工裝管理程序》 《倉儲管理程序》 《二級庫管理程序》 《項目材料標識和跟蹤程序》 《售後服務管理程序》 《產品過程檢驗控制程序》	ISO 19001國際標準訂立品質管制體系
商業道德	反貪污	《員工手冊》 《公司貿易行為守則》 《反商業賄賂管理制度》 《員工行為規範》	《中華人民共和國刑法》
環境	排放物	《重污染天氣減排方案》 《VOCs綜合治理方案》 《廢棄物安全管理規定》 《健康安全環境方針》 《環境運行控制程序》 《廢物收集、標識、貯存和處理程序》 《廢物處理作業指導書》 《危險廢物管理計劃》	《中華人民共和國大氣污染防治法》 《機械設備製造企業溫室氣體排放核算方法和報告指南(試行)》 參考國際標準ISO 14064-1和溫室氣體盤查議定書進行量化
	資源使用	《節能降耗管理制度》 《環境運行控制程序》	不適用
	環境及天然資源	《環境運行控制程序》 《環境污染事故應急預案》 《重污染天氣應急預案》 《風險和機遇識別評價管理制度》 《HSE目標指標管理方案》	ISO 14001國際標準的環境管理體系
	氣候變化	《氣候變化政策》 《風險和機遇識別評價管理制度》	不適用