



# 環境、社會 及管治報告2022

阜博集團有限公司 股份代號：3738

於開曼群島註冊成立的有限公司

## 目 錄

<b>02</b>	關於本報告
<b>03</b>	緒言
<b>04</b>	可持續發展管治
<b>05</b>	持份者參與
<b>06</b>	重要性評估
<b>07</b>	<b>A. 環境層面</b>
<b>07</b>	排放物
<b>08</b>	資源使用
<b>09</b>	環境及天然資源
<b>09</b>	氣候變化
<b>10</b>	<b>B. 社會層面</b>
<b>10</b>	僱傭
<b>10</b>	健康與安全
<b>11</b>	發展及培訓
<b>11</b>	勞工準則
<b>11</b>	供應鏈管理
<b>12</b>	產品責任
<b>13</b>	反貪污
<b>14</b>	社區投資
<b>15</b>	香港聯合交易所有限公司的《環境、社會及管治報告指引》

## 關於本報告

卓博集團有限公司(「本公司」，連同其附屬公司於下文統稱「本集團」)欣然提呈我們截至2022年12月31日止年度的年度《環境、社會及管治報告》(「報告」)，旨在提供有關我們就影響營運的事宜(包括環境、社會及管治事宜)所採取的管理措施及常規的概覽。報告乃由本集團在外聘專業服務公司的協助下編製。

### 報告期

報告說明本集團於2022年1月1日至2022年12月31日報告期(「報告期」)內在環境及社會層面的舉措及表現。

### 報告範圍

報告涵蓋本集團全部位於中華人民共和國(「中國」)及美國的主要附屬公司，該等附屬公司佔本集團收入約99.7% (2021年：涵蓋本集團位於美國的主要附屬公司，該等附屬公司佔本集團收入的75%)，主要從事提供軟件即服務(「SaaS」)。我們把於2022年5月所開展的中國業務納入報告中，因此報告範圍較去年有所改變。本集團將繼續評估其業務對主要的環境、社會及管治層面產生的影響，並收錄於報告內。

### 報告基準

報告乃根據《香港聯合交易所有限公司證券上市規則》附錄二十七的《環境、社會及管治報告指引》而編製。本集團已遵守《環境、社會及管治報告指引》所載「不遵守就解釋」條文的披露規定。於編製本報告的過程中，我們基於「重要性、量化、平衡及一致性」原則總結本集團在企業及社會責任方面的表現。請參閱下表以了解我們對該等匯報原則的理解及回應。

匯報原則	釋義	我們的回應
重要性	本報告所涵蓋的事宜應反映本集團對經濟、環境及社會的重大影響，或受影響持份者的評估或決策範圍。	通過與持份者持續溝通並結合本集團的策略發展及業務營運，我們可識別目前的重要可持續發展事宜。
量化	報告應以可計量的方式披露關鍵績效指標。	本集團量化披露其在環境及社會方面的關鍵績效指標，並提供有關量化資源的文字解釋。

## 關於本報告

匯報原則	釋義	我們的回應
平衡	報告應公允地反映本集團整體的可持續發展表現。	本集團已詳細解釋業務中產生重大影響的可持續發展事宜，包括已取得的成果及所面對的挑戰。
一致性	本集團應使用一致的披露原則編製本報告。	本集團將確保本報告的披露範圍及匯報方法每年保持全面一致。

### 資料來源

本報告所披露的資料取材自本集團的正式文件、統計數據及公開資料。董事會須對其內容的真實性、準確性及完整性負責。

### 閱覽本報告

報告備有中文及英文版本。報告的中文版本與英文版本之間如有任何不符之處，概以英文版本為準。如欲閱覽報告的電子版本，請前往本集團官方網站[www.vobilegroup.com](http://www.vobilegroup.com)或聯交所網站<http://www.hkex.com.hk>。

### 聯絡資料

本集團歡迎閣下就報告提供有關可持續發展舉措的意見反饋。請發電郵至[ir@vobilegroup.com](mailto:ir@vobilegroup.com)與我們聯絡。

### 緒言

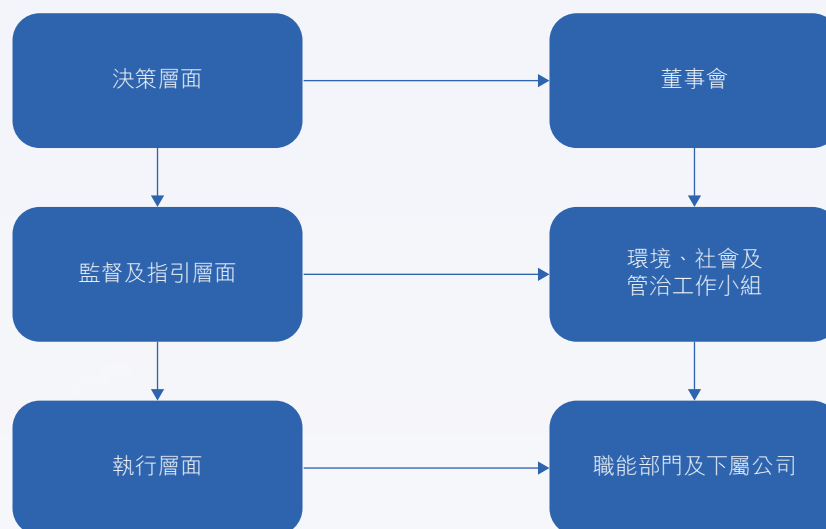
本集團主要採用SaaS業務模式提供產品及服務。

目前，我們的SaaS平台為客戶及合作夥伴提供數字內容資產保護與交易解決方案：

我們重視滿足持份者的需求和期望，並明白我們業務達致可持續發展的重要性。為回應持份者對在公開報告中披露資料及企業責任績效所具透明度的期望，我們藉著處理他們所關注的事項，致力改善我們的業務常規及維持與持份者之間的關係。

### 可持續發展管治

本集團已構建環境、社會及管治框架以推進及落實本集團的可持續發展策略。為確保環境、社會及管治的管理行之有效，我們已針對環境、社會及管治建立管治架構，由董事會、環境、社會及管治工作小組、相關職能部門及下屬公司組成，旨在推進環境、社會及管治的管理及披露工作。董事會乃本集團最終的決策機構，負責本集團環境、社會及管治的管治工作。董事會引領本集團可持續發展的路向，並全面負責其環境、社會及管治工作。未來，董事會將繼續加強環境、社會及管治的風險管理及改善環境、社會及管治的工作機制和規管流程，從而提升其環境、社會及管治的管治水準。環境、社會及管治工作小組在監督及統籌的層面工作，負責落實環境、社會及管治的管治策略、統籌環境、社會及管治各項事宜、擬備環境、社會及管治報告，以及定期向董事會匯報有關的工作進度。而各職能部門及下屬公司則在執行的層面工作，負責推行環境、社會及管治工作小組所制訂的舉措，以及匯報有關工作進度及數據。



## 關於本報告

### 持份者參與

我們已識別業務營運的主要持份者，包括投資者、僱員、客戶、供應商、服務提供商、供貨商及社區。我們循多種溝通渠道定期與持份者互動。下表說明我們的主要持份者所關注的事宜，以及我們與他們溝通的途徑：

持份者	關注事宜	參與渠道
政府及監管機關	<ul style="list-style-type: none"><li>— 遵守法律及規例</li><li>— 妥繳稅款</li></ul>	<ul style="list-style-type: none"><li>— 年度及中期報告</li><li>— 網站</li></ul>
股東及投資者	<ul style="list-style-type: none"><li>— 資料披露及透明度</li><li>— 低風險</li><li>— 維護股東權益及公平對待股東</li><li>— 投資回報</li></ul>	<ul style="list-style-type: none"><li>— 年度及中期報告、公告及通函</li><li>— 股東週年大會及其他股東大會</li><li>— 非交易路演、投資者會議</li></ul>
僱員	<ul style="list-style-type: none"><li>— 事業發展機會</li><li>— 健康與安全</li><li>— 維護僱員權利及權益</li><li>— 工作環境</li></ul>	<ul style="list-style-type: none"><li>— 會議</li><li>— 僱員活動</li><li>— 培訓及研討會</li></ul>
客戶	<ul style="list-style-type: none"><li>— 優質產品</li><li>— 誠信</li><li>— 聲譽</li><li>— 穩固關係</li></ul>	<ul style="list-style-type: none"><li>— 客戶服務熱線</li><li>— 電郵、電話通話</li><li>— 行業展覽</li><li>— 定期會見</li><li>— 網站、小冊子、年度及中期報告</li></ul>
供應商	<ul style="list-style-type: none"><li>— 公平、開放</li><li>— 衷誠合作</li><li>— 信息資源共享</li><li>— 穩固關係</li><li>— 降低風險</li></ul>	<ul style="list-style-type: none"><li>— 業務會見、供應商會議、電話通話、面談</li><li>— 定期會見</li><li>— 檢討及評估</li></ul>
公眾人士及社區	<ul style="list-style-type: none"><li>— 社區參與</li><li>— 社會責任</li></ul>	<ul style="list-style-type: none"><li>— 年度及中期報告</li><li>— 慈善及社會投資</li><li>— 義工活動</li></ul>

## 重要性評估

為及時及全面地了解各項環境、社會及管治事宜對於本集團業務發展及持份者期望的重要性，本集團重視對環境、社會及管治事宜的重要性評估，以便本集團有效披露關於環境、社會及管治的資料及持續改善有關事宜的管理水平。本集團於報告期內對環境、社會及管治事宜作出的重要性評估涵蓋以下步驟：

- 第1步 本集團根據《環境、社會及管治報告指引》所載的披露要求及基於本集團的業務特性及日常運作，識別到以下21項事宜。此等事宜被視為於我們營運過程中對環境及社會造成影響。
- 第2步 本集團基於日常運作過程中了解到的持份者需求及期望，通過與同業環境、社會及管治重點與趨勢作出基準對比，釐定了環境、社會及管治事宜的重要性。
- 第3步 本集團根據重要性評估結果進行討論，並釐定報告於報告期內的重點披露資料及本集團於未來可以改善的環境、社會及管治工作重點。

### 社會層面

1. 平等機會
2. 僱傭及僱員福利
3. 職業健康與安全
4. 僱員發展及培訓
5. 防止童工及強制勞工
6. 供應商的選擇及評價
7. 對供應鏈環境及社會風險的監控與管理
8. 產品及服務質量
9. 處理投訴
10. 保護知識產權
11. 客戶資料私隱及數據安全
12. 反貪污及反洗黑錢
13. 社區投資

### 環境層面

14. 廢氣排放
15. 溫室氣體排放
16. 廢棄物管理
17. 能源消耗
18. 水資源消耗
19. 紙張消耗
20. 與環境及天然資源有關的風險管理
21. 氣候變化

根據重要性評估的結果，8項重要議題(附註)被視為最受持份者及本集團關注的事宜。在顧及環境及社會責任的同時，本集團將多加留意以上各方面，致力持續改善及達至可持續的業務發展。

附註：以粗體標示。

## 環境層面

### 排放物

鑒於業務性質，相對於大部分傳統行業，本集團對環境造成的影響較少，而本集團並不知悉存在任何重大的環境責任風險或合規成本。然而，本集團致力持續改善我們業務在環境方面的可持續發展。作為一家為所應為的企業，本集團明白其有責任減低營運所帶來的負面影響，並考慮其每天使用的資源及材料。

本集團的業務大部分在本地的辦公室進行。就中國業務而言，汽車主要提供予高級管理層作本地交通用途。本集團採取一般方針來控制辦公室活動對環境造成的影響。本集團最主要的環境影響是耗用電力而排放的溫室氣體，其來源包括電腦設備、空調系統、照明系統、打印機及其他辦公室設備。總括而言，本集團排放的溫室氣體主要包括二氧化碳。本集團並無向水及土地排污，亦無產生大量的有害廢棄物或無害廢棄物。為配合減排目標，本集團已實施節約能源措施(見「資源使用」一節)以減少溫室氣體的排放。

於報告期內，來自中國業務汽車的主要空氣污染物排放量如下：

空氣污染物排放	2022年 (千克)
硫氧化物	0.01
氮氧化物	0.53
顆粒物	0.04

於報告期及2021年同期內的二氧化碳排放量如下：

### 二氧化碳排放

溫室氣體排放種類	二氧化碳當量排 放(千克) 2022年	二氧化碳當量排 放(千克) 2021年
範圍1直接排放	1,914	無
範圍2間接排放(附註2)	161,667	附註2
總計	163,581	附註2
密度(千克/每名僱員)	286	附註2

附註：

1. 環境關鍵績效指標乃參照溫室氣體盤查議定書(The GHG Protocol)《企業會計與報告標準》及香港交易所發佈的《如何準備環境、社會及管治報告一附錄二：環境關鍵績效指標匯報指引》計算得出。
2. 鑒於2021年內續訂租賃協議，租金已包括美國辦公室的電力賬單。因此，2022年及2021年內並無美國業務的耗電記錄可供計算溫室氣體排放量。



### 資源使用

本集團高度重視使用資源的效益。本集團使用的主要資源為電力、水及紙張。鑒於業務性質，我們沒有使用任何包裝材料。本集團努力提升使用天然資源的效益，例如盡量減少廢棄物／排放物及實行之有效的回收計劃。我們採取的務實措施如下：

#### 電力

對於若干辦公室而言，電費並非租金中的一個獨立項目。然而，我們鼓勵採取節約用電的措施，要求電器盡可能調校為能源節省模式。電腦於20分鐘內自動進入睡眠模式。室內溫度應設定於合理範圍以內。此外，電源不在使用時應該關掉，以及首選使用能源效益較高的辦公室設備。

於報告期及2021年同期內的能源耗量如下：

#### 能源消耗

能源種類	能源耗量 (千瓦時) 2022年	能源耗量 (千瓦時) 2021年
無鉛汽油	6,852	無
外購電力(附註)	264,985	附註
總計	271,837	附註
能源密度(千瓦時／每名僱員)	475	附註

附註：

鑒於2021年內續訂租賃協議，租金已包括美國辦公室的電力賬單。因此，2022年及2021年內並無美國業務的耗電記錄。

#### 水

本集團經營服務主導型業務，故因使用食水而造成的影響相對不大。本集團在求取適用水源上並無遇到任何問題。水費並非租金中的一個獨立項目，但本集團鼓勵員工減少浪費用水，例如在茶水間清潔飯盒時避免打開水龍頭等。

鑒於我們持續努力，我們的目標是於未來五年在溫室氣體排放及能源消耗方面保持零重大違規個案。

## 環境層面

於報告期內，鑒於業務性質，本集團並無耗用／產生大量有害廢棄物、無害廢棄物、水、紙張或包裝材料。本集團並不知悉任何適用環境法律或規例遭重大違反。

### 環境及天然資源

本集團通過教育及培訓來提高員工對環境事宜的意識，並鼓勵僱員支持提升本集團的表現、向客戶、業務夥伴及股東推廣環保意識、對社區舉辦有關環境保護及可持續發展的活動給予支持，以及定期評估和監察過往及現時影響健康、安全及環境事宜的業務活動。藉著對「排放物」及「資源使用」兩節所述的政策進行整合，本集團竭力將其對環境及天然資源所造成的影響減至最低。

### 氣候變化

本集團致力減緩氣候變化及提升其適應日益嚴重的氣候相關後果威脅的應變能力。

董事會負責維持有效的風險管理(包括環境、社會及管治相關風險)及內部監控系統，以及檢討該等系統是否有效保障本公司資產及股東權益。審核委員會協助董事會領導風險管理及內部監控系統的管理，以及監督該等系統的設計、執行及監察情況。

由於進行以上的風險管理程序，氣候變化所引起的實際風險及過渡風險應未必會對本集團的業務帶來重大影響。本集團作為氣候相關財務披露工作小組建議的支持者，已評估潛在的氣候相關風險，並識別到平均氣溫上升以及暴雨、洪水、火災及熱浪等極端天氣事件嚴重程度及可能性提高乃影響我們日常運作的主要實際風險。

本集團的環境、社會及管治工作小組負責識別及評估本集團營運所承擔的任何氣候相關風險，並向董事會提供有關氣候規例及行業基準的最新消息與發展。為應對氣候相關風險，本集團執行多項應急機制，並針對天然災禍投購足夠的保險，以應對極端天氣。

未來，我們將繼續識別影響環境的潛在業務活動並制訂對應的改善措施，務求進一步預防業務可能對氣候變化產生的不利影響。

### 僱傭

我們的成功取決於我們吸引、挽留和激勵合資格人員的能力。本集團在招聘方面採用高標準及嚴格的程序以確保新招聘人員的素質。本集團的僱員手冊載列有關薪酬及解僱、招聘及晉升、工作時數、假期、平等機會、多元化、反歧視以及其他待遇及福利的標準。於報告期內，本集團已遵守有關僱傭、薪酬及解僱、招聘及晉升、工作時數、假期、平等機會、多元化、反歧視以及其他待遇及福利的法律及規例。本集團並不知悉於報告期內有任何重大不符合相關法律或規例的情況。

於2022年12月31日，本集團聘有572名全職僱員，他們主要位於我們在杭州的辦公室及加州的辦公室(2021年：293名僱員)，按性別劃分的明細分別為285名男性及287名女性。至於按年齡組別劃分的僱員總數，於2022年12月31日，30歲以下有325人、31-40歲有179人、41-50歲有47人及50歲以上有21人。

### 平等機會

本集團向本公司各設施的所有僱員給予平等的就業機會，這適用於所有僱傭條款及條件，包括但不限於招聘、實習、晉升、解僱、裁員、調回、調職、休假、薪酬及培訓。

### 反歧視、騷擾及欺凌

本集團致力構建一個每人均受到尊重對待並享有尊嚴，且不存在任何形式歧視、騷擾及欺凌的工作環境。我們禁止亦將不會容忍任何形式的歧視、騷擾及欺凌事件發生，即使並無做出任何不合法行為及對象並非受保護群體。

本集團就任何涉嫌的歧視、騷擾及欺凌行為訂有政策及設立信息通佈，並將嚴肅及保密地處理所有涉嫌歧視、騷擾或欺凌行為的舉報。

凡發生任何違反適用法律及規例的行為，均須根據本集團的內部政策向管理層匯報以展開調查；倘於調查期間發現任何不合規行為，相關部門將獲通知以採取補救行動。

### 健康與安全

本集團致力為僱員提供及保持一個安全、健康及衛生的工作環境，保護他們避免職業性危害。本集團已構建職業性安全及衛生系統，並實施職業性安全及衛生規則和標準，以及定期向僱員提供有關工作場所安全的培訓，從而提高他們對工作安全事宜的意識。

於報告期內，並無發現任何不符合健康與安全法律或規例的個案。此外，報告期內並無發生因工死亡及因工受傷的事故。

## 社會層面

### 發展及培訓

本集團認為挽留及培育人才十分重要，並注視僱員與本集團共同進步，因此，本集團給予僱員大量學習機會。我們堅守協調及可持續發展兩大僱員職業發展原則，因此為僱員訂定與本集團協調一致的事業發展意向。我們主要讓高級僱員向低級僱員提供在職培訓，並鼓勵及支持僱員藉著參與研討會及定期舉行的分享會來進行自我及專業的訓練。僱員的培訓開支經過管理層審批後由本集團承擔，審批時考慮的因素包括僱員的職業計劃及職位的技術知識等。我們相信，提供發展及培訓機會能為僱員及本集團創造雙贏局面。

### 勞工準則

在勞工準則方面，本集團的原則是符合當地的勞動法例。為了維護兒童的安全及健康權利，我們於報告期內並無僱用任何童工。人力資源部門嚴格遵守人員招募的相關勞動法律及規例。在招募過程中，人力資源部門採取有效的程序，以核實應徵者的年齡及檢查他們的身份證件及有效的身份證明，然後才會聘請任何應徵者。我們妥善保留僱傭合約及其他記載僱員所有相關詳情(包括年齡)的記錄，以便有關法定機構提出要求時可供其核實。

為協助僱員在工作與生活之間取得平衡及紓解工作壓力，本集團定期向僱員提供福利及舉辦康樂活動，讓僱員有機會於部門之間交誼、加深了解及交流，培養團結精神及營造愉快的工作氣氛。於報告期內，本集團已遵守與防止童工或強制勞工有關的政策和相關法律及規例。

### 供應鏈管理

本集團主要倚靠第三方供應商為SaaS業務提供辦公室空間、電腦伺服器、數據儲存及網絡寬頻。

在挑選供應商時，本集團會按照既定的採購政策，根據若干準則(包括環境保護相關認證及資格)進行篩選。此外，本集團亦通過不同渠道定期監察供應商的表現，且不時評核供應商的表現是否達標。因此，我們相信我們管理層在供應鏈管理方面的決策不存在重大的環境及社會風險。

### 產品責任

#### 與客戶溝通

本集團的客戶包括電影公司、電視網絡、唱片公司、DTC服務供應商、訂閱型視頻點播內容聚合者、體育賽事、玩具及遊戲公司。本集團視客戶為主要的持份者，並確保全球銷售團隊能及時處理客戶的疑慮及請求。

本集團的營銷策略專注於透過活動及數字營銷以及經現有客戶推薦而增加品牌知名度及造就銷售商機。於營銷活動上，營銷團隊可提供公眾介紹、設置展位，以及舉行私人會議及產品示範，為產品及服務進行推廣。至於數字營銷，本集團以公司網站作為主要渠道，讓潛在客戶了解所提供的產品及服務以及得知公司的消息。我們可以通過電郵營銷與現有客戶及新客戶進行跟進，分享公司消息及專題報告。

#### 質量檢定

本集團新開發或經更新的SaaS產品須經由質量檢定團隊進行多項質量測試後，才會被使用。此等質量檢定測試通常包括使用前測試、可用性測試、回歸測試及性能和可擴展性測試。

我們實行靈活的軟件開發流程，將複雜的軟件開發分為多次增量發佈，每次增量發佈的開發週期持續一段時間（譬如兩週）。發佈之前，質量檢定團隊將進行回歸測試，即指明測試範圍，以及選取適當的最小測試組合（須足以覆蓋SaaS軟件產品進行建議更新、附設新功能的範疇及易受該等建議更新影響的任何其他範疇）。回歸測試旨在確保我們SaaS產品的整體質量不會因發佈更新及新功能而受到影響。

此外，保持強大的研發能力乃成功之道。本集團的研發團隊由多名專家組成，他們在相關領域均擁有至少10年經驗。目前，我們大部分的研發活動乃於內部進行，並無倚賴任何外包研發。

#### 知識財產

知識產權是本集團經營業務的基石。本集團利用版權、商標、商業秘密保護、專有域名和其他知識產權法律（例如與我們的僱員、供應商、業務夥伴等人士簽訂的不競爭、保密及許可協議）來保護我們的知識產權。

本集團主要倚靠商業秘密來將我們的源代碼及其他專有技術保密。除申請商標及專利註冊外，本集團亦採取全面化措施保護我們的知識財產。本集團一般要求僱員簽訂標準的僱傭合約，其中一項條款為承認他們代表本集團生成的所有發明、商業秘密、著作、開發及其他工序，均為本集團所有，並將他們在該等作品中可能擁有的任何所有權賦予本集團，以及要求他們不披露或使用本集團的保密資料（除非經本集團授權以我們的利益行事）。

## 社會層面

### 資料保護

本集團開發了龐大的技術基礎設施，以支持我們的SaaS業務運營。我們多數的計算伺服器寄存於雲端服務供應商，餘下由我們位於加利福尼亞州和俄勒岡州的兩個實體數據中心託管。我們將計算伺服器遷移至雲端服務供應商的策略能夠降低我們內部運營的複雜性和人力成本，並利用新技術以提升我們的服務質素、能力及靈活程度。

至於由雲端服務供應商託管的計算伺服器，本集團有兩種主要類型的服務合約：(1)基於實際伺服器使用、數據儲存或寬頻使用支付費用的按需協議，讓我們可在應付業務需要時保持靈活性；及(2)基於固定數量伺服器和寬頻的定期協議，有助我們獲得較大折扣。

對於寄存於我們實體數據中心的伺服器，本集團購買並擁有全部硬件設備。本集團通過第三方數據中心寄存服務供應商租用寄存空間和相關的電源和網絡寬頻。本集團通常與數據中心寄存服務供應商簽訂為期3年的租賃協議，並在3年期的首次租賃屆滿後進行續租。本集團有專有權存取在我們的伺服器網絡中的伺服器上的數據和軟件。

本集團利用包含多組伺服器的高度可用集群提供充足的後備，並保障在伺服器故障的情況下繼續運作。我們的系統採用伺服器架構，以確保遇到技術問題後，我們的系統可以立即自動切換至備用伺服器。此外，我們內部開發的運作和維護系統密切及無間斷地監測資源的使用情況和資源的健康狀況，以作出立即回應。

此外，我們所有的數據均通過登陸控制進行加密和保護。我們亦為故障恢復的關鍵操作和服務實行全局伺服器備份架構。於報告期內，本集團並未經歷任何重大網絡中斷或黑客攻擊事件。

於報告期內，並無不符合與健康與安全、廣告、標籤及私隱事宜有關法律及規例的個案。

### 反貪污

為確保營運效率及僱員在公平及誠實的工作環境中發展，本集團已制定政策及設立指引，以免發生涉嫌貪污的行為，以及為僱員提供渠道舉報涉嫌貪污的行為。本集團訂有反貪污政策，確保本集團奉公守法。本集團亦設置舉報電郵，鼓勵僱員如懷疑有涉嫌貪污的情況發生，便向高級管理層作出舉報。此外，我們於報告期內亦向本公司的高級管理層提供內部反貪污培訓。

本集團一直嚴格遵守有關防止賄賂、勒索、欺詐及洗黑錢的法律及規例。於報告期內，並無任何針對本集團或其僱員而提起有關於貪污行為的法律案件。

### 社區投資

作為一家對社會負責的企業，本集團肩負起了解經營所在社區需要的責任。本集團力求與持份者建立長期關係，並致力向對社區發展帶來正面影響的計劃作出貢獻。於報告期內，本集團向不同的慈善組織共捐款約920,000港元，以示對社區的支持與關懷(2021年：無)。

# 香港聯合交易所有限公司的《環境、社會及管治報告指引》

主要範疇、層面、一般披露及關鍵績效指標		章節
<b>A. 環境</b>		
層面A1：	排放物 一般披露	排放物
關鍵績效指標A1.1	排放物種類及相關排放數據。	排放物
關鍵績效指標A1.2	直接(範圍1)及能源間接(範圍2)溫室氣體排放量總計及(如適用)密度。	排放物
關鍵績效指標A1.3	所產生有害廢棄物總量及(如適用)密度。	本集團沒有產生大量有害廢棄物。
關鍵績效指標A1.4	所產生無害廢棄物總量及(如適用)密度。	本集團沒有產生大量無害廢棄物。
關鍵績效指標A1.5	描述所訂立的排放量目標及為達到這些目標所採取的步驟。	資源使用
關鍵績效指標A1.6	描述處理有害及無害廢棄物的方法，及描述所訂立的減廢目標及為達到這些目標所採取的步驟。	本集團沒有產生大量有害及無害廢棄物。
層面A2：	資源使用 一般披露	資源使用
關鍵績效指標A2.1	按類型劃分的直接及間接能源總耗量。	資源使用
關鍵績效指標A2.2	總耗水量及密度。	本集團沒有耗用大量水。
關鍵績效指標A2.3	描述能源使用效益及扣述所訂立的目標及為達到這些目標所採取的步驟。	資源使用
關鍵績效指標A2.4	描述求取適用水源上可有任何問題、用水效益，以及描述所訂立的目標及為達到這些目標所採取的步驟。	資源使用
關鍵績效指標A2.5	製成品所用包裝材料的總量及(如適用)每生產單位佔量。	基於業務性質，本集團沒有產生任何包裝材料。
層面A3：	環境及天然資源 一般披露	環境及天然資源
關鍵績效指標A3.1	描述業務活動對環境及天然資源的重大影響及已採取管理有關影響的行動。	排放物及資源使用
層面A4：	氣候變化 一般披露	氣候變化
關鍵績效指標A4.1	描述已經及可能會對發行人產生影響的重大氣候相關事宜，及應對行動。	氣候變化



# 香港聯合交易所有限公司的《環境、社會及管治報告指引》

## 主要範疇、層面、一般披露及關鍵績效指標

## 章節

### B. 社會

#### 僱傭及勞工常規

層面B1：	僱傭 一般披露	僱傭
關鍵績效指標B1.1	按性別、僱傭類型、年齡組別及地區劃分的僱員總數。	僱傭 並無披露按地區劃分的僱員總數，原因是2022年及2021年的數據就披露目的而言為不可比較。
關鍵績效指標B1.2	按性別、年齡組別及地區劃分的僱員流失比率。	報告期內的僱員流失比率並不被視為重大。
層面B2：	健康與安全 一般披露	健康與安全
關鍵績效指標B2.1	過去三年(包括匯報年度)每年因工亡故的人數及比率。	健康與安全
關鍵績效指標B2.2	因工傷損失工作日數。	健康與安全
關鍵績效指標B2.3	描述所採納的職業健康與安全措施，以及相關執行及監察方法。	健康與安全
層面B3：	發展及培訓 一般披露	發展及培訓
關鍵績效指標B3.1	按性別及僱員類別劃分的受訓僱員百分比。	根據我們的重要性評估結果，有關關鍵績效指標不被視為重大，因此不作披露。
關鍵績效指標B3.2	按性別及僱員類別劃分，每名僱員完成受訓的平均時數。	根據我們的重要性評估結果，有關關鍵績效指標不被視為重大，因此不作披露。
層面B4：	勞工準則 一般披露	勞工準則
關鍵績效指標B4.1	描述檢討招聘慣例的措施以避免童工及強制勞工。	勞工準則
關鍵績效指標B4.2	描述在發現違規情況時消除有關情況所採取的步驟。	勞工準則
勞工準則		
層面B5：	供應鏈管理 一般披露	供應鏈管理
關鍵績效指標B5.1	按地區劃分的供應商數目。	根據我們的重要性評估結果，有關關鍵績效指標不被視為重大，因此不作披露。

# 香港聯合交易所有限公司的《環境、社會及管治報告指引》

主要範疇、層面、一般披露及關鍵績效指標		章節
關鍵績效指標B5.2	描述有關聘用供應商的慣例，向其執行有關慣例的供應商數目，以及相關執行及監察方法。	供應鏈管理
關鍵績效指標B5.3	描述有關識別供應鏈每個環節的環境及社會風險的慣例，以及相關執行及監察方法。	供應鏈管理
關鍵績效指標B5.4	描述在揀選供應商時促使多用環保產品及服務的慣例，以及相關執行及監察方法。	供應鏈管理
層面B6：	產品責任 一般披露	產品責任
關鍵績效指標B6.1	已售或已運送產品總數中因安全與健康理由而須回收的百分比。	未有發生
關鍵績效指標B6.2	接獲關於產品及服務的投訴數目以及應對方法。	未有發生
關鍵績效指標B6.3	描述與維護及保障知識產權有關的慣例。	產品責任—知識財產
關鍵績效指標B6.4	描述質量檢定過程及產品回收程序。	產品責任—質量檢定
關鍵績效指標B6.5	描述消費者資料保障及私隱政策，以及相關執行及監察方法。	產品責任—資料保護
層面B7：	反貪污 一般披露	反貪污
關鍵績效指標B7.1	於匯報期內對發行人或其僱員提出並已審結的貪污訴訟案件的數目及訴訟結果。	無已審結案件
關鍵績效指標B7.2	描述防範措施及舉報程序，以及相關執行及監察方法。	反貪污
關鍵績效指標B7.3	描述向董事及員工提供的反貪污培訓。	反貪污
層面B8：	社區投資 一般披露	社區投資
關鍵績效指標B8.1	專注貢獻範疇(如教育、環境事宜、勞工需求、健康、文化、體育)。	社區投資
關鍵績效指標B8.2	在專注範疇所動用資源(如金錢或時間)。	社區投資