



UNITY GROUP  
知行集團

Unity Group Holdings International Limited

知行集團控股國際有限公司

(incorporated in the Cayman Islands with limited liability)

(於開曼群島註冊成立的有限公司)

Stock Code 股份代號 : 1539

2022/23

Environmental, Social and  
Governance Report

環境、社會及管治報告



# 環境、社會及管治報告

## 企業簡介

### 關於我們

作為亞洲領先的能源服務公司（「能源服務公司」）及ESG服務提供商之一，知行集團控股國際有限公司及其附屬公司（「本集團」或「我們」）為客戶提供度身訂造的節能方案，優化它們的節能項目，以達至最高的能源效益及回報。過去十年內，本集團已由專注於照明解決方案的能效顧問轉變為提供節能、可再生能源、儲能及智能室內耕種等綠色解決方案的碳中和方案服務提供商。我們透過以多元化的技術革新綠色科技項目、以數據分析、機器學習與演算法致力提升客戶的資產價值。



# 環境、社會及 管治報告

## 我們的願景、使命和核心價值

本集團的願景、使命和核心價值鞏固我們對可持續發展和企業責任的承諾，優化我們作為綜合綠色技術和ESG先鋒的角色，從而對我們的客戶和社會產生積極影響。

### 願景

我們致力守護環境，為客戶提供專業能源解決方案，為永續未來而努力，成為行業中首選及最可靠的合作夥伴。

### 使命

我們積極回饋社會，透過技術革新綠色科技項目，為客戶及社會提早締造「碳達峰」及「碳中和」。

- 協助香港2050年前達至碳中和
- 協助內地實踐「雙碳」
- 與客戶共享成果
- 探索高端及創新技術

### 核心價值



# 環境、社會及 管治報告

## 關於本報告

本集團欣然發佈二零二二／二零二三財年環境、社會和管治（「ESG」）報告（「ESG報告」），旨在概述其可持續發展的管理方法、政策和措施，並概述其2022年4月1日至2023年3月31日期間的ESG表現（「匯報期」或「2022/23財年」），以表明其對可持續發展的承諾。本環境、社會及管治報告以中英文編製，可於香港交易及結算所有限公司（「香港交易所」）（[www.hkexnews.hk](http://www.hkexnews.hk)）及本集團網站（[www.unitygroup.eco](http://www.unitygroup.eco)）查閱。

## 報告邊界

本ESG報告主要涵蓋本集團於香港及馬來西亞之業務，包括節能產品貿易、節能系統租賃服務和諮詢服務。報告範圍與往年相同。員工和培訓數據的披露是以本集團為基礎，涵蓋香港、中國大陸和馬來西亞的業務，而環境關鍵績效指標（「KPIs」）和其他社會KPI涵蓋香港和馬來西亞的業務。本集團將繼續審視其業務營運及發展，並按需要作出適當調整。

## 報告原則

本ESG報告乃根據香港聯合交易所有限公司證券上市規則附錄二十七所載的《環境、社會及管治報告指引》（「ESG指引」）編製，並已遵守強制披露要求和「不遵守就解釋」的規定。本集團遵循以下4項報告原則作為編製ESG報告的基準：

報告原則	定義	應用
重要性	報告應重點披露對集團和持份者有重大影響的ESG議題。	本集團已於匯報期內透過重要性評估識別重大ESG議題，並於本ESG報告中作出重要披露。詳情請參閱「重要性評估」部分。
一致性	報告的披露和統計方法應保持一致，以促進對相關數據進行有意義的比較。	除非另有說明，本集團在編製本ESG報告時採用了一致的方法，以便隨著時間的推移進行有意義的比較。



# 環境、社會及 管治報告

報告原則	定義	應用
平衡	報告應公正地呈現ESG表現，讓讀者客觀評價集團的整體表現。	本集團客觀地呈現了本集團的ESG表現，以確保公正和全面的披露。
量化	所報告的KPIs和相關數據應是可衡量的，並應酌情提供歷史數據，以便比較和評估ESG政策和管理體系的有效性。	本集團已在可行的情況下記錄和披露定量關鍵績效指標，包括有關準則、方法、假設、轉換因素來源和比較數據的信息。

## 確認和批准

本集團確認其有責任確保ESG報告的準確性及可靠性。本ESG報告的所有資料均來自本集團的內部政策文件及統計數據，並以公平及透明的方式呈列。董事會已於2023年6月30日審閱並批准了本ESG報告。

## 意見和反饋

本集團歡迎及重視任何就本ESG報告及其可持續發展表現的意見及建議。若您有任何反饋，請透過ir@unitygroup.eco與我們聯繫。

# 環境、社會及管治報告

## 表現摘要

### 2022/23摘要

本集團有意識地努力以最有效、最環保和最合乎道德的方式經營我們的業務。我們不斷記錄和審查我們的可持續發展績效，以尋求改進和進步，實現可持續發展。



#### 環境

溫室氣體排放：148.87噸二氧化碳當量

能源消耗：48,549.00 千瓦時

廢棄物：0.16噸

耗水量：1,441.50 立方米

已獲驗證的碳權：50,000噸碳排放量



#### 社會

員工總數：57

工傷和死亡：0

總培訓時數：603.50

平均培訓時數：10.59

全球供應商總數：18

# 環境、社會及 管治報告

## 獎項及榮譽

多年來，我們致力於開發低碳技術和履行企業責任，並因此獲得多項重要獎項和認可，我們為此感到自豪。未來，我們將繼續努力回饋社區。以下是我們於過去五年榮獲的獎項及榮譽：

日行萬步挑戰  
八千步達標成功大獎

職業安全健康局



二零二二年中華優秀品牌大獎

東週刊



二零二二年香港綠色企業大獎  
優越環保管理獎(服務供應商)-優異獎(中小企)

環保促進會



二零二二年環保品牌大獎

東週刊



# 環境、社會及 管治報告

二零二二年香港最優秀領袖大獎

CORPHUB



二零二二年黃文輝及黃浩鈞擔任  
網絡研討會發言人  
主題：大灣區碳中和

澳洲會計師公會



二零二二年「支持社企機構」嘉許計劃

FSES豐盛社企學會



二零二二年擔任協會機構會員且  
黃文輝兼任協會副主席

大灣區碳中和協會





# 環境、社會及 管治報告

二零二二年支持社區疫苗接種中心表彰證書

民政事務總署－沙田區



二零二一年「支持社企機構」嘉許計劃

豐盛社企學會



二零二一年十大最受歡迎的清潔技術解決方案提供商

APAC BUSINESS Headlines



二零二零年至二零二二年香港綠色機構大獎  
Go Green減廢證書  
(會員編號：GO-8339-2201)

環境運動委員會



# 環境、社會及 管治報告

二零一九／二零二零財年優異獎

香港環境卓越大獎



二零一八年企業可持續發展大獎

世界綠色組織



二零一八年至二零一九年中銀香港企業環保領先大獎  
環保優秀企業

香港工業總會及中國銀行有限公司



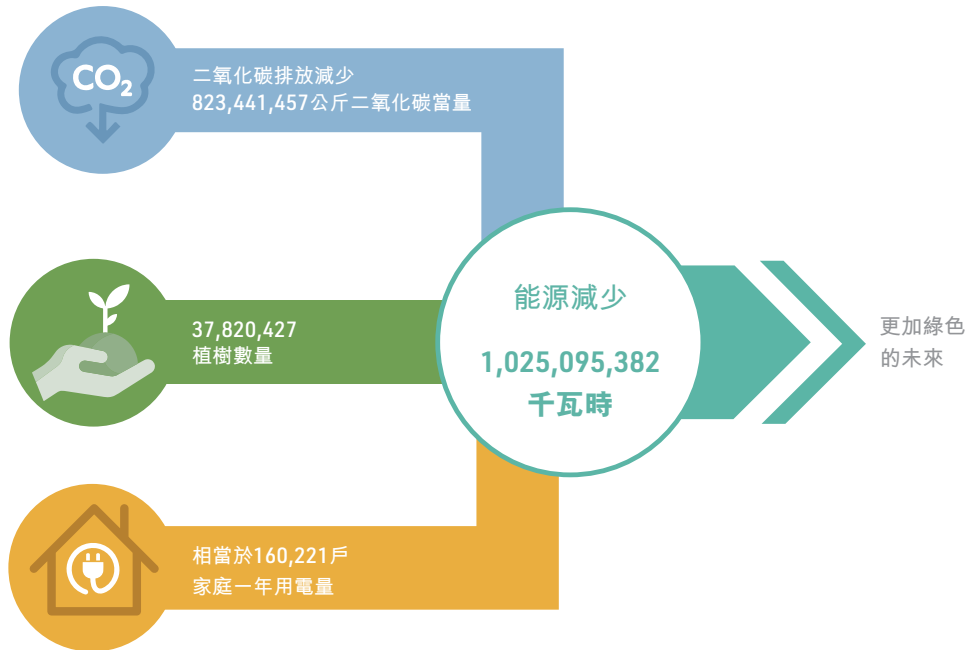
# 環境、社會及管治報告

## 專題報導：建設綠色未來

作為一間能源服務公司，本集團在解決不同的環境問題和未來持續發展方面發揮著至關重要的作用。我們致力通過持續創新和研發，推動綠色科技革命，引領綠色發展之路。透過提供智能綠色技術和低排放能源解決方案，我們推動價值鏈上的碳中和進程，以幫助應對氣候變化。

作為ESG和綠色技術的先鋒，我們致力於促進可持續發展並為我們的客戶創造長期價值。通過採用先進的綠色技術，我們為能源生產商、分銷商和消費者（包括業主、大公司和跨國公司）提供量身定制的解決方案，幫助他們降低運營開支並提高可持續發展績效。

在過去十年中，我們估計對環境作出的累積貢獻如下圖所示<sup>1,2</sup>：



<sup>1</sup> 節能包括知行集團的所有能源管理合同，且由於電價及實際每月節能量的不同，其數據具有不確定性。直接產品交易亦貢獻予節能領域，但由於不同合同安排，我們尚未將其納入。

<sup>2</sup> 排放量、植樹量等估計乃根據一般網上計算法計算(<https://www.epa.gov/energy/greenhouse-gas-equivalencies-calculator>)。

# 環境、社會及 管治報告

## 支持馬來西亞雪蘭莪的綠色倡議，建設智慧可持續城市

本集團在使用尖端技術和創新以開發度身訂造的節能解決方案方面有豐富經驗。2022年，本集團與馬來西亞州政府機構Lembaga Perumahan dan Hartanah Selangor (“LPHS”)合作實現在馬來西亞雪蘭莪州的綠色組合計劃。作為「節能計劃」的核心綠色技術供應商，我們目標為雪蘭莪州的6,000間屋苑安裝約600萬支LED燈。我們提供最先進、耐用和可持續的LED照明解決方案，估計將達到每年節省4.48億馬來西亞令吉（相等於約港幣8.4億元），節省約8.67億千瓦時電力，相當於每年減排二氧化碳60萬噸以上，能協助雪蘭莪州在2025年將成為一個宜居的智慧城市更環保、更智能的城市。

## 提升可再生能源以協助中國珠海的減排

通過開發可再生能源，本集團致力減少當地社區對化石燃料的依賴。我們的太陽能項目提供一站式解決方案，由項目規劃至管理服務，幫助提高客戶的能源和碳排放績效。2022年，本集團承接與珠海祥邦環保建材有限公司的珠海廠房興建裝機容量600千瓦太陽能光伏發電系統項目。該系統於2022年12月完成後，預計每年可發電約660,000千瓦時（相當於每年減排約386噸二氧化碳）。

## 我們的ESG方針

### 承諾和方針

有效的ESG管治是促進我們日常營運和決策流程整合的關鍵，從而打造真正可持續發展的業務。我們制定了完善的ESG管治架構，使我們在ESG管理與業務營運和決策保持一致。我們承諾將繼續規劃、制定和完善ESG策略、目標、指標、政策和行動計劃，從而不斷提升我們的可持續發展績效。



# 環境、社會及 管治報告

## ESG管治

三層管治架構讓我們系統化地管理ESG事宜。董事會全面負責董事會全面負責本集團的ESG事務，包括制定及監察ESG策略、目標和報告，並評估風險管理及內部監控機制應對ESG風險和機遇的有效性。在董事會的領導下成立ESG委員會負責ESG事務的日常管理，成員包括本集團的主席、首席財務官、首席投資官及首席營運官。在執行層面，ESG委員會已指派各職能部門推動ESG相關工作，確保可持續發展戰略及實踐的有效實施。所有工作將定期向董事會報告，以檢討、識別、評估及監察實現目標及指標的政策及計劃。

### 董事會

- 制定及監察本集團的ESG策略及報告
- 評估及釐定本集團風險管理及內部監控機制的有效性
- 定期檢討、識別、評估及監察實現目標及指標的政策及計劃

### ESG委員會

- 評估及釐定ESG相關風險及機遇，並建立風險管理及內部監控制度
- 實施ESG方針、策略、優先事項，並充分分析所採用的原則及程序，以及檢討所取得的有關進展
- 確保本集團的ESG目標及策略與其營運所在國家或地區的国家自主貢獻（「NDCs」）目標的預期或要求保持一致
- 滿足ESG事宜的監管報告要求

### 各職能部門

- 協助建立、完善及實施ESG相關政策及制度
- 協助評估風險及機遇、設立目標及監控進展
- 協助建設信息系統及編撰ESG報告
- 就風險管理審查提供協助

# 環境、社會及 管治報告

## 風險管理

本集團積極建立穩健的風險管理及內部監控系統，確保業務穩健發展。為密切監察本集團的風險承擔，董事會負責每年檢討風險管理及內部監控系統的成效。審核委員會協助董事會領導管理並監督系統的設計、實施和監控。在2022/23財年，董事會通過審計委員會對本集團風險管理和內部監控系統的有效性進行了審查，並認為其系統是有效和充足的。有關詳情請參閱本集團年報中的企業治理報告。

本集團已將ESG元素納入其風險管理，以應對重大ESG風險和機遇。匯報期內，本集團已識別出以下ESG風險並採取適當措施減輕相關影響：

風險類別	風險說明	相應措施
氣候相關風險	<p>在應對氣候變化的背景下，地方政府可能會提高環保標準，導致照明產品的原材料成本增加。</p> <p>在應對氣候變化的背景下，客戶行為可能會變得更加環保，要求更多的低排放選擇。如果無法滿足市場需求，本集團可能面臨市場風險。</p>	<ul style="list-style-type: none"> <li>定期探索即將到來的趨勢並開發其他綠色解決方案，以確保本集團能夠滿足這些合規要求並避免可預防的成本和違規罰款。</li> <li>在不同方面不斷改進我們的產品，例如選擇碳排放量較低的原材料。</li> </ul>
公共衛生風險	<p>在COVID-19疫情下，員工可能面臨感染的高風險，損害他們的健康，從而可能導致人力資源風險，對本集團經營產生不利影響。</p>	<ul style="list-style-type: none"> <li>制定內部健康指南，例如，要求員工在工作場所佩戴外科口罩，保持良好的個人衛生，並在出現COVID-19常見症狀時向人力資源部報告。</li> <li>實施控制措施以防止在辦公室感染，包括提供快速檢測試劑盒以確保所有員工的健康狀況，在辦公室設置空氣淨化系統。</li> </ul>

# 環境、社會及 管治報告

## 合規管理

本集團致力在日常營運中堅持合規經營，並嚴格遵守所有適用法律及法規。我們認為違反法律法規會嚴重損害我們的業務營運、業績、財務狀況和聲譽。董事會在審核委員會的支持下，定期檢討風險管理及內部監控系統，以確保有效的合規控制。2022/2023財年，本集團並無任何違反ESG方面法律法規的個案，亦無接獲任何已結案的針對本集團或其僱員的貪污行為的法律案件。

本集團嚴格遵守相關法律法規，包括但不限於以下內容：

### 環境方面

- 《廢物處置條例》(第354章)

### 社會方面

#### 僱傭及勞工標準

- 《僱傭條例》(第57章)
- 《僱傭補償條例》(第228章)
- 《性別歧視條例》(第480章)
- 《殘疾歧視條例》(第487章)
- 《家庭崗位歧視條例》(第527章)
- 《種族歧視條例》(第602章)

#### 職業健康與安全

- 《職業安全及健康條例》(第509章)

#### 產品責任

- 《版權條例》(第528章)
- 《防止盜用版權條例》(第544章)
- 《個人資料(私隱)條例》(第486章)

#### 反貪污

- 《防止賄賂條例》(第201章)

# 環境、社會及管治報告

## 持份者參與

本集團明白持份者參與對我們的ESG戰略和績效的重要性，這使我們有效地識別和應對各種ESG風險和機遇。為此，我們的持份者參與方式為一個持續的過程，以深入了解各方的需求和關注點，並作出及時和適當的回應。這有助於我們與持份者建立更牢固的關係，並促進信任和協作以實現我們的可持續發展目標。

## 溝通渠道

匯報期內，本集團繼續通過廣泛的活動和溝通渠道與不同的主要持份者接觸：



投資者及股東

以可持續企業發展及回報，實現及維持高水平之企業管治，加強企業價值、透明度及責任

- 股東週年／特別大會
- 中期及財年報告
- 公司網站
- 投資者會議
- 證券分析文章
- 新聞稿／公告



僱員

- 設立並持續改善僱傭政策及薪酬制度
- 提供增進員工知識及技術的持續培訓及發展
- 所有僱傭相關事宜均遵從相關法律及法規

- 財年表現考核
- 面對面會談
- 內部刊物
- 不定期活動



# 環境、社會及 管治報告



供應商、分包商及代理

與彼等保持良好關係，並支援彼等採納ESG  
並遵從相關標準

- 供應商評估
- 實地考察
- 定期供應商會議及對話



客戶

提供多種質量保證的環保及節能產品及服務

- 實地考察及會議
- 公司網站
- 公司手冊及產品目錄



非政府機構、專業機構及社區

- 積極與組織合作，推動可持續發展
- 支持與該等組織相關的活動

- 不定期慈善活動
- 合作項目
- 組織財年晚宴
- 會員制度

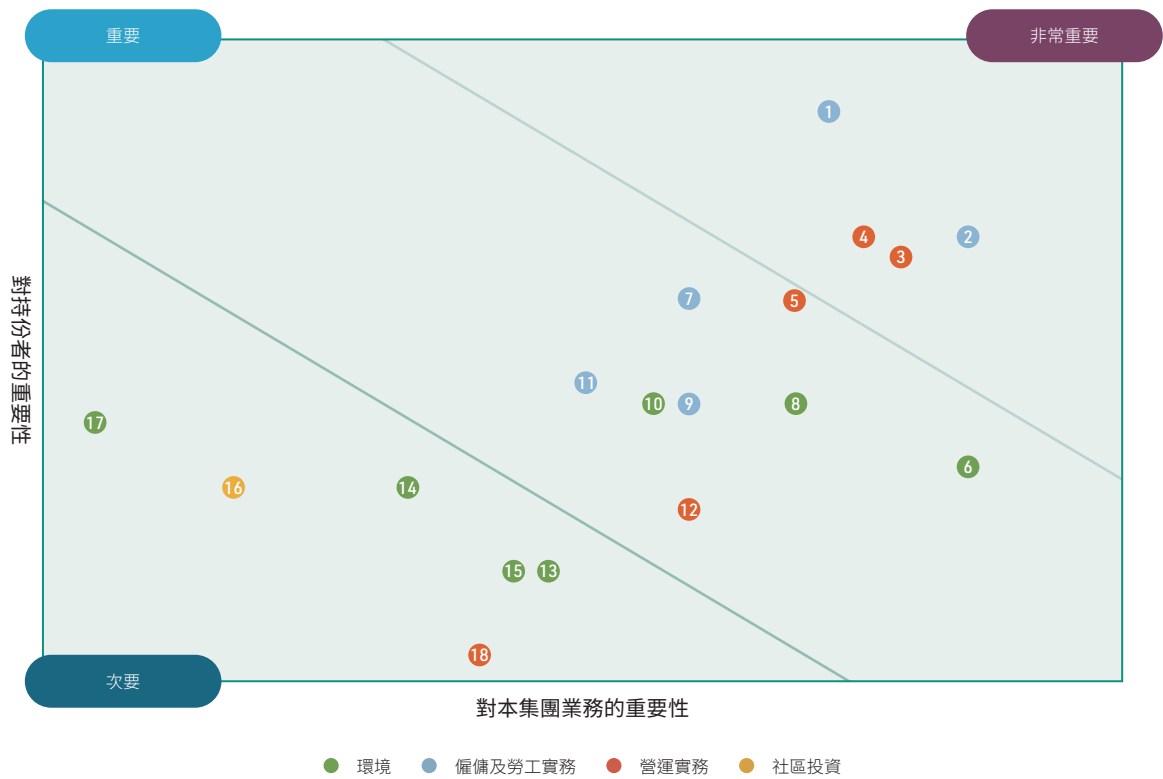
# 環境、社會及 管治報告

## 重要性評估

為更系統性和有效地評估持份者對關鍵ESG議題的關注，本集團於匯報期內委託獨立顧問公司與不同持份者進行重要性評估。通過確定重大ESG議題，我們制定了報告框架，並相應地在本ESG報告中進行了針對性的披露。相關議題也將在我們的決策和可持續發展戰略規劃過程中被優先考慮，以符合持份者的期望。



# 環境、社會及管治報告



ESG議題 (按重要性降序排列)		
非常重要議題	重要議題	次要議題
1 多元化、平等機會和反歧視	5 知識產權保護	13 原材料
2 職業健康和 safety	6 能源	14 氣候變化
3 保護客戶隱私	7 僱傭制度	15 對環境和自然資源的影響
4 反貪污	8 溫室氣體和空氣污染物	16 社區參與
	9 防止童工和強制勞工	17 水資源
	10 廢棄物	18 供應鏈管理
	11 培訓與發展	
	12 產品和服務責任	

# 環境、社會及 管治報告

## 可持續發展的環境

本集團致力於以可持續發展的方式經營業務，以保護我們的環境並倡導環境保護。我們積極探索應對內外部重大環境風險的方法，共建綠色未來。為此，我們制定了環境政策，將環境問題納入我們的業務戰略和運營。它概述了我們對管理排放、資源使用和氣候變化的承諾和方法，並為員工提供一般辦公室和工程項目的環保實踐的指導。我們通過定期審查和監控我們的環境績效來確保嚴格遵守所有環境法律法規。此外，我們向我們的客戶和供應商推廣環境管理，加強我們對環境可持續性的承諾。

為應對氣候變化，本集團致力推動高效環保行動。我們制定並採取了一系列措施，以實現減少排放和污染、優化能源消耗和資源利用的目標。2021/22財年，涵蓋香港業務的環境目標是以2018/19財年為基準制定的。由於報告期內馬來西亞業務的快速擴張，我們正在重新審視和優化環境目標，並考慮實質性原則，將覆蓋範圍擴大到馬來西亞業務。相關目標將在2023/24財年的報告中制定和披露。我們將不時監控和評估我們的表現，以進一步提升我們的目標和行動計劃並及時作出披露。

### 減少溫室氣體排放

- 要求合理評估商務旅行的必要性、適宜性、頻率和出行方式
- 鼓勵盡可能使用電子平台或視頻會議系統，避免任何不必要的海外差旅
- 為必要的商旅選擇直航航班以減少碳排放
- 提倡短途旅行乘坐火車而不選擇航空
- 為產品運輸制定高效物流計劃，並確保及時準確交付產品
- 在可行的情況下選擇海運而非空運以降低碳排放
- 持續檢閱物流表現，以改進供應鏈網絡設計並減少產品運輸的碳足跡
- 提倡採用簡單的產品包裝
- 通過合併及優化供應鏈及運輸規劃，以便集中運輸量
- 鼓勵重複使用和回收包裝材料



# 環境、社會及 管治報告

## 盡量減少廢棄物造成的污染

- 推行辦公室廢物分類回收計劃
- 在辦公室放置紙張、鋁罐和塑料瓶的回收箱
- 註冊為化學廢物產生者
- 在處理廢物之前妥善包裝、標記和儲存廢物
- 保存化學廢物處置記錄以供查閱
- 回收使用過的打印碳粉盒
- 在茶水間提供可重複使用的餐具

## 優化能源消耗

- 在辦公室使用節能電器
- 在午餐時間和離開辦公室前關閉電燈、空調、電腦和顯示器
- 不使用時關閉所有電源
- 將辦公室空調溫度保持在 25°C 以上
- 定期清潔空調過濾網，減少灰塵堵塞所造成的電力浪費
- 遵守機電工程署（「機電署」）的「不要鎢絲燈泡」節能約章，停止使用和銷售鎢絲燈泡

## 提高用水效益

- 安裝濾水器和節水龍頭
- 定期檢查用水設施，報告漏水和滴水情況以進行維修
- 在辦公室顯眼位置張貼節水貼士

# 環境、社會及 管治報告

## 減少用紙

- 以電子檔案的形式存儲和傳輸信息和文件，以取代紙質文件，減少影印和打印
- 鼓勵雙面打印
- 提醒員工在複印或打印之前檢查文件格式
- 將廢紙放入回收紙收集箱中，待合資格回收商處理
- 將單面紙重複用作草稿或便條簿
- 鼓勵使用電子平台

## 推動綠色辦公

- 設立購買機制及根據需求使用供給物，推動辦公綠色採購
- 鼓勵員工在辦公室種植小盆栽
- 提供培訓和教育資源，以提高員工的環保意識，營造環保的工作文化

# 環境、社會及 管治報告

## 氣候行動

本集團意識到應對氣候變化的迫切性，以確保其業務發展的穩定性和可持續性。除了提供最優質、創新、環保的產品和技術來應對氣候變化，我們還努力加強我們對氣候相關風險和機遇的應對能力。

作為應對氣候變化的第一步，我們根據香港交易所發佈的《氣候信息披露指引》，對氣候相關風險進行了初步識別。通過嚴格監控和評估各類風險對本集團業務的影響，我們制定了相應的措施，積極探索低碳和可持續轉型的方向。

氣候相關的風險	風險描述	本集團的反饋
實體風險	颱風和暴雨等極端天氣事件的嚴重程度和頻率不斷增加，可能導致運營中斷、資產損失和供應鏈中斷。這些可能導致製造和運輸延誤，阻礙我們的項目進度。	<ul style="list-style-type: none"> <li>設計應變計劃和解決方案以減少極端天氣事件的負面影響</li> <li>定期與員工就工作安排進行溝通，以確保員工在相應操作過程中的安全</li> <li>定期評估相關措施以完善應對極端天氣條件的整體程序</li> </ul>
過渡風險	轉型至低碳經濟可能會導致對氣候相關事宜的監管收緊和披露義務的提高。不遵守最新要求可能會面臨更高的申索和訴訟風險。	<ul style="list-style-type: none"> <li>定期觀察和檢視市場趨勢和監管更新</li> <li>開發綠色解決方案以確保合規並避免可預防的成本和違規罰款</li> </ul>

本集團將繼續審視與其業務相關且重要的氣候相關風險，評估相關影響並改進我們的管理方針和措施，以增強我們的氣候適應性和抵禦力。

# 環境、社會及管治報告

## 減排

本集團致力以對環境負責的方式經營業務，不斷努力於最大限度地減少其對環境的影響。作為以辦公室為基礎的運營，本集團不涉及任何空氣和廢物污染。為了管理和減少我們日常營運中的排放和廢物，我們在能源效益、廢物減量和回收上實施了環保措施。此外，我們積極加強員工的環境培訓和教育，提高他們的減排意識。

本集團的排放主要來自範圍2和範圍3排放，主要包括辦公室用電、海外商務差旅和產品運輸活動。於2022/23財年，本集團的總溫室氣體排放量為148.87噸二氧化碳當量，排放密度為2.86噸二氧化碳當量／人。

溫室氣體排放量 <sup>3</sup>	2022/23年度	單位
範圍2排放 <sup>4</sup>	32.60	噸二氧化碳當量
範圍3排放 <sup>5</sup>	116.27	噸二氧化碳當量
總溫室氣體排放量	148.87	噸二氧化碳當量
溫室氣體排放密度	2.86	噸二氧化碳當量／人

<sup>3</sup> 計算基於香港交易所刊發的《如何編備環境、社會及管治報告—附錄二：環境關鍵績效指標匯報指引》，使用香港電燈有限公司在《2022年可持續發展報告》所發布為0.68千克二氧化碳/千瓦時的排放系數，以及GreenTech Malaysia (就馬來西亞業務而言) 所發佈為0.667的排放系數。相較其他排放量，我們的營運並無產生大量範圍1的直接排放量。

<sup>4</sup> 範圍2包括因用電產生的排放量。

<sup>5</sup> 範圍3包括紙張使用、航空商務差旅及產品運輸以及主要供應商用電所間接產生的排放量。計算基於香港交易所刊發的《如何編備環境、社會及管治報告—附錄二：環境關鍵績效指標匯報指引》，並使用中國大陸國家排放系數0.5810二氧化碳/千瓦時。

# 環境、社會及 管治報告

## 個案分享

### 貢獻減排的創新解決方案

本集團旨在通過其專有的綠色技術創造可持續的環境。憑藉我們持續卓越的研發，我們提供獨特的、適用性強的、可行的綠色技術解決方案以推動碳中和。我們的尖端照明系統包括超高輸出LED照明設備，實現更高的節能和更長的产品壽命。它已經應用於眾多節能項目，從而支持我們客戶的碳減排。

本集團確保所有有害及無害廢棄物的妥善處理，以將其污染限制至最低程度。對於有害廢物的產生，主要來自我們為客戶改裝照明服務後的收集其使用過的螢光燈管和燈具。我們已委託獲環境保護署頒發牌照許可的合資格服務供應商收集和處理所有有害廢物。無害廢棄物的產生主要來自從我們的日常營運中辦公室的生活垃圾，交由物業管理處處理和處置。在2022/23財年，本集團總共生產了0噸有害廢棄物和0.16噸無害廢棄物。

廢物產生	2022/23年度	單位
有害廢棄物總量	0	噸
有害廢棄物密度	0	噸／人
無害廢棄物總量	0.16	噸
紙張用量	0.086	噸
回收物料	0.073	噸
廢棄燈管	0	噸
無害廢棄物密度	0.0031	噸／人

# 環境、社會及 管治報告

## 資源管理

為了創建一個環保的工作場所，本集團積極向員工推廣綠色辦公實踐。我們採用了「4R」原則（減少使用、物盡其用、循環再造、取代使用）來管理物料和資源的消耗，從而提倡生物多樣性和環境保護。通過鼓勵「無紙化辦公」和節能、使用高能源效益設施以及推廣資源使用的優化，我們不斷提高資源利用效率，減少日常營運中的浪費。

### 案例分享

#### 通過內部培訓提高能源效率

為了配合能源消耗管理，本集團實施了各種提高意識的措施，向員工宣傳環保概念，從而避免不必要的能源消耗。

- 制定清晰的用電管理程序，指示所有部門高效使用能源
- 定期為現有員工提供節電措施的培訓，鞏固其環境意識
- 為新員工安排入職培訓，介紹環保設施和設備的操作程序，鼓勵節能實踐

本集團的能源消耗包括辦公室營運的間接能源消耗。在2022/23財年，其總能源消耗為48,549.00千瓦時，密度為933.63千瓦時／人。

能源消耗	2022/23年度	單位
間接能源消耗：電力	48,549.00	千瓦時
能源消耗密度	933.63	千瓦時／人

# 環境、社會及 管治報告

本集團的水資源由其辦公場所的物業管理處供應和管理。本集團在獲取適用水源上沒有遇到任何問題。在匯報期內，其總用水量為1,441.50立方米，密度為27.72立方米／人。

用水量	2022/23年度	單位
總用水量	1,441.50	立方米
用水量密度	27.72	立方米／人

本集團使用的包裝材料主要是紙板箱。在2022/23財年，本集團使用了1.57噸包裝材料，密度為0.030噸／人。

包裝材料消耗	2022/23年度	單位
總包裝材料消耗	1.57	噸
包裝材料消耗密度	0.030	噸／人

# 環境、社會及 管治報告

## 道德實踐

本集團致力維持高水平的專業及誠信，為客戶提供一流的產品及服務，提升客戶滿意度及聲譽。我們提倡負責任和合乎道德的業務實踐，以維護本集團和所有持份者的合法權益。通過有效實施和持續改善我們的管理體系和政策，例如行為準則和質量控制政策，我們與價值鏈上的持份者保持密切合作，提供優質的產品和服務，促進可持續和共同發展。

## 反貪污

本集團高度重視商業道德、透明度、問責制和誠信。嚴格遵守相關法律法規，嚴禁任何形式的貪污、賄賂、勒索、欺詐和洗錢活動。通過穩健的管理和持續監控，我們努力預防和盡量減少相關風險，以維持我們的業務誠信和長期發展。我們的行為準則明確規定了有關預防、發現和處理貪污和道德問題的要求和慣例，指導員工遵守道德、個人和專業行為的最高標準。

為維護問責制和透明度，本集團設有舉報機制，使持份者能夠通過保密報告渠道對任何不當行為、舞弊或違規行為提出疑慮。它還為舉報人提供保護，使其免受傷害、騷擾或紀律處分。報告可以口頭或書面形式提交給直線經理、公司執行董事或本集團主席。作為回應，執行董事將負責進行詳細調查並採取適當的跟進措施。未能遵守內部政策或任何法律要求的員工可能會受到紀律處分，例如終止僱傭關係。嚴重個案將會呈報予當地相關部門作進一步處理。

### 個案分享

#### 培養道德誠信文化

為建立道德誠信的企業文化，我們為所有新董事和僱員提供入職時的反貪污培訓，以促進他們了解我們的政策以及他們在打擊貪污行為中的角色和責任。有關合規、反貪污和道德商業文化的教育材料也定期通過電子郵件向員工分發，以加強他們的意識。



# 環境、社會及 管治報告

## 供應鏈管理

穩健的供應鏈管理有助確保產品及服務質素，並提升本集團整體可持續發展表現。因此，我們致力於通過與供應商和承包商的密切合作來促進可持續供應鏈。為了管理與我們的供應鏈相關的潛在風險和機遇，我們承諾識別供應鏈中的ESG風險以及預防措施和糾正措施。除了將我們的要求傳達給我們的供應商和承包商外，我們還鼓勵他們將可持續性融入他們的運營中。

### 供應商選擇和評估

本集團制定了供應鏈管理的內部程序和準則，規定了從供應商選擇、監控到審查和評估的要求。我們制定了一套評估標準來維護我們供應鏈中的質量和道德標準：



為降低供應鏈風險，我們的業務開發團隊定期為所有供應商和承包商進行審查和評估，以監控他們在遵守法律法規、交貨及時性、訂單履行和產品質量方面的表現。通過年度評估，本集團對所有供應商和承包商進行監管和篩選，以驗證他們在我們的供應商名單的資格。績效不理想的供應商將被要求實施整改措施，倘在未來12個月內沒有改善，將被除名。

本集團將通過為員工和供應商制定有關ESG實踐的內部政策和潛在準則，繼續最大限度地減少供應鏈可能產生的環境和社會影響。

# 環境、社會及 管治報告

## 促進負責任的採購

為確保所有業務合作夥伴採取對環境和社會負責的慣例，本集團已將與ESG相關的考慮因素納入其供應鏈管理。在推動負責任採購方面，我們優先考慮已建立環境、健康與安全、勞工管理和質量管理體系及／或能夠提供環保材料的供應商和承包商。此外，我們還制定了具體要求，以確保所有供應商和承包商符合我們在法律合規、質量控制、環境和社會責任方面的標準，以最大限度地減少我們供應鏈中的環境和社會風險。此外，我們在選擇供應商時提倡環保的產品和服務，鼓勵供應商採取可持續發展的慣例，倡導綠色採購。

於2022/23財年，本集團聘用了18家供應商，主要包括我們的原始設備製造商以及一些其他供應商，並對所有同類供應商實行統一管理，確保公平、客觀。相關供應商數據詳述如下：

	2022/23財年	2021/22財年
香港	9	8
中國內地	1	1
馬來西亞	8	7

## 產品責任

為了追求高標準的產品責任和專業精神，本集團確保提供高質量的產品和服務，以達到客戶的滿意度。我們通過質量控制政策實施了有效的質量管理和控制，該政策制定了穩健的程序和準則以保持產品質量和可靠性。我們還通過與供應商和客戶的密切合作，盡一切努力促進產品和服務質量的持續改進。

## 質量保證

本集團執行嚴格的質量標準，以確保我們提供卓越的產品和服務。在內部，我們遵守多項公認的執業守則，包括機電署發出的《照明裝置能源效益守則》。我們還聘請外部各方和我們的質量控制人員對硬件生產過程和測試進行定期檢查，從進料、製造到發貨，確保所有交付的產品安全且質量一致。我們制定了內部程序來管理不合格產品，包括用於質量控制的標籤、隔離、處理和文件記錄流程。

# 環境、社會及 管治報告

對外，本集團要求其分包商獲得質量管理體系認證和硬件產品質量認證，例如危害性物質限制指令（「RoHS」）、歐洲合格認證（「CE」）和保險商實驗室（「UL」），以保持高標準的產品質量和安全。此外，作為進一步的質量保證，我們為客戶提供售後服務，例如硬件產品故障的產品保修，以及就產品使用和預防措施為客戶提供培訓和演示。於匯報期內，本集團並無因安全及健康原因而回收任何產品。

## 標籤

為保障客戶利益及減低產品責任風險，本集團已訂明內部規定以規範及標準化產品標籤。我們遵守國際標準，在標籤上提供清晰簡潔的產品說明。我們的產品上會貼上警告標籤，以警示使用者注意潛在電力危險。

## 客戶服務

本集團與客戶保持積極和定期的接觸和溝通，以了解他們的需求和期望，促進更高水平的客戶滿意度和持續的質量改進。針對客戶的投訴，我們按照既定的內部程序認真處理個案，及時作出回應，並採取適當的跟進措施解決問題。匯報期內，本集團未收到客戶對產品及服務質量的投訴。

## 數據隱私和知識產權

作為一家負責任的企業，本集團致力確保客戶資料的安全，並遵守相關法律法規保護所有個人資料及機密資料。本集團或第三方的所有知識產權也被視為機密信息，應謹慎處理以作保護。

為加強員工的理解和警惕性，本集團在員工手冊中概述了相關的指引和責任，包括處理機密信息，以及使用電腦系統的行為守則，以防止誤用、濫用或試圖規避我們的安全系統，及保護所有知識產權和機密信息。

# 環境、社會及 管治報告

在我們的管理和安全系統下，我們採取了多種措施來最大限度地降低未經授權訪問、數據洩露或侵權的風險，包括：

- 將機密數據的訪問權限限制在「需要知道」的授權人員範圍內；
- 對加密數據進行多層保護；
- 實施技術保障措施，例如在所有可訪問個人和業務數據的工作站使用密碼保護屏幕，使用防病毒軟件掃描所有軟件下載和軟盤數據；
- 定期將駐留在中央服務器上的所有數據下載到備份介面上，以便存儲在指定的安全位置；
- 除非得到相關管理層的適當授權，否則禁止向未授權方披露任何機密信息；和
- 禁止在本集團內使用非法或盜版軟件。

## 人才培養

本集團視員工為我們長期業務發展及成功的基礎，全力打造完善的人力資源管理體系，培養一支能力出眾、富有創造力的高素質人才團隊。

本集團通過員工手冊及相關指引的有效執行和定期檢討，積極維護合理、公平的聘用管理，加強職業健康保護，完善培訓與發展體系，維護員工權益。我們持續提供和諧、安全和激勵的工作環境，培養良好的企業道德行為和企業團結，以促進本集團和員工的持續健康發展。

# 環境、社會及 管治報告

## 僱傭制度

本集團通過一系列有關招聘和晉升、僱傭條件和公平解僱、平等機會和反歧視、薪酬和福利、培訓和發展、勞工標準等方面的政策和程序確保全面的人力資源管理。根據本地勞動法律法規，我們的員工手冊為員工制定了僱傭、職業道德和其他相關人力資源事務的指導原則和管理程序，以保護員工的合法權益。

<b>招聘、晉升和解僱</b>	<ul style="list-style-type: none"> <li>• 按照既定程序進行公開、公平的招聘，根據個人能力、資歷等客觀評估標準作出決定</li> <li>• 進行年度績效考核計劃，評估員工績效，制定改進計劃，提供支持和反饋，確定發展需求和晉升潛力</li> <li>• 根據員工的表現和承擔更大責任的意願為他們提供晉升機會</li> <li>• 以合理合法的理由進行解僱程序，以確保公平的僱傭待遇</li> <li>• 不服從合法合理的命令或指示，或被發現有不當行為，或慣常疏忽職守的員工將被立即解僱，並不獲通知或支付代通知金</li> </ul>
<b>薪酬、補償和福利</b>	<ul style="list-style-type: none"> <li>• 為僱員提供具競爭力的薪酬待遇，包括基本工資、加班費和／或酌情花紅</li> <li>• 根據市場薪資水平和員工的知識、技能、經驗和教育背景釐定員工薪酬</li> <li>• 為員工提供節日禮物、津貼、保險、醫療和退休福利等附加福利</li> <li>• 與員工進行年度績效考核，作為薪酬審查和績效掛鉤獎勵制度的依據</li> <li>• 設立購股權計劃，根據員工的績效考核向員工授出股份，以嘉獎員工的持續貢獻</li> </ul>
<b>工作時間和休息時間</b>	<ul style="list-style-type: none"> <li>• 在員工手冊和僱傭合同中明確員工的標準工作時間和休息日，以確保合理的工作安排</li> <li>• 員工享有法定公共假期、帶薪年假、病假、補償假、婚假、產假、恩恤假、進修假等</li> </ul>

# 環境、社會及 管治報告

<p><b>平等機會和反歧視</b></p>	<ul style="list-style-type: none"> <li>• 堅持平等機會的原則實施所有僱傭常規，包括招聘、解僱、培訓、薪酬和晉升以及紀律處分，這些決定應完全基於與工作相關的標準</li> <li>• 禁止在種族、膚色、信仰、性別、年齡、宗教、國籍、殘疾等方面對任何員工或求職者進行歧視和騷擾</li> <li>• 透過確保男女同酬和平等工作機會以及保持男女比例平衡來促進性別多元化</li> <li>• 透過提供產假和陪產假、允許靈活的工作時間、定期為員工及其家人組織社交和娛樂活動，為員工創造家庭友好型工作場所以履行家庭責任</li> <li>• 為員工提供多元化、包容性和反歧視方面的培訓，以促進工作場所的互相尊重和理解</li> </ul>
<p><b>勞工標準</b></p>	<ul style="list-style-type: none"> <li>• 禁止在所有招聘和僱傭過程中使用任何形式的童工和強制勞工，並拒絕安排年輕勞工從事任何危險工作</li> <li>• 進行面試和背景調查，以核實新入職員工的身份和工作資格</li> <li>• 在與供應商和承包商的協議中明確說明相關法例，並定期進行審計和檢查以評估任何潛在的違規風險</li> <li>• 調查並解決我們營運或供應鏈中有關童工或強制勞工的任何指控或實例</li> <li>• 向有關當局報告任何童工或強制勞工的情況</li> </ul>

我們已製定內部機制允許員工可以向人力資源和行政主管或管理層報告任何可疑的違規行為或已發現的問題。任何申訴的處理和調查將以謹慎和保密的方式進行，並採取補救措施來維持公平、支持和尊重的工作環境，並提高員工的滿意度。另一方面，違反內部政策或行為準則的員工會受到紀律處分，包括口頭或書面警告、降職或解僱。

# 環境、社會及 管治報告

截至2023年3月31日，本集團有57名員工，其中38名男性和19名女性，均為全職員工。下表為本集團員工數據的概覽：

		員工人數	員工流失比率
性別	男性	38	21.05%
	女性	19	15.79%
年齡組別	18-30	16	43.75%
	31-50	35	11.43%
	>50	6	0.00%
地區	香港	19	10.53%
	中國內地	5	0.00%
	馬來西亞	33	27.27%
總員工人數		57	19.30%

# 環境、社會及 管治報告

## 個案分享

### 促進員工關係和福祉

本集團視員工為重要的核心資產，持續關注促進員工福祉及維持和諧的勞資關係。除了持續檢討及改善人力資源管理制度及僱員待遇外，我們亦提倡工作與生活的平衡，以促進員工關懷。我們定期組織年度晚宴、員工郊遊、節日聚會等活動，並邀請員工家屬參加，增強團隊之間的聯繫和歸屬感。這些活動不僅有助紓緩員工的工作壓力，亦可增強企業凝聚力，營造關愛職場。

### 發展與培訓

本集團致力營造持續進步的環境，鼓勵員工在工作及事業發展上追求卓越。我們不斷投資於員工的成長和發展，並提供多種機會，使他們能夠在工作中充分發揮潛力。

在我們採用的開放式溝通政策下，每年都會進行年度績效考核，作為與員工的正式雙向溝通渠道。績效考核通過確定具體的改進領域、制定改進計劃以及提供支持和具體反饋，為提高工作績效提供了基礎。通過有意義的諮詢，它還有助於加強人力資源在員工發展和培訓方面的決策。2016年起，本集團推出「360反饋」計劃，促進績效和晉升管理。通過同儕間及管理層檢討工作表現，員工能夠獲得更全面的意見和改進建議。



# 環境、社會及 管治報告



我們建立了內部培訓體系以滿足不同培訓需求，包括提供一系列培訓課程以提升員工的專業知識及技能。

## 崗前培訓

為新員工提供公司介紹、公司架構、業務重點、員工薪酬福利、辦公室準則等。

## 在職培訓

為現有員工提供面向業務和與工作相關的課程。

為促進人才培養，本集團為員工的持續學習和培訓提供充足的支持。我們提供多元化的渠道來促進業務和個人發展，例如內部和外部課程、社交活動、輔導和監督經驗。我們還為員工提供進修假和教育津貼等幫助，鼓勵他們參加外部培訓並獲得職業資格。

2022/23財年，本集團的員工培訓數據詳列如下：

		受訓僱員百分比	平均受訓時數
性別	男性	65.79%	10.55
	女性	78.95%	10.66
級別	管理層 <sup>6</sup>	100.00%	12.33
	一般員工	66.67%	10.38
總數		70.18%	10.59

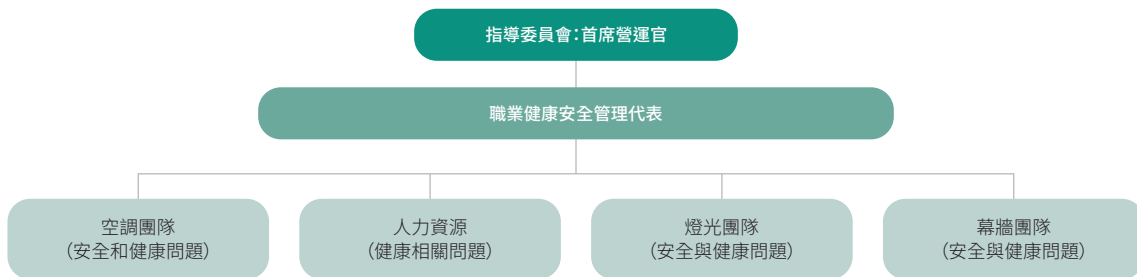
<sup>6</sup> 本集團更新了按級別劃分的員工定義，並重列2021/22財年的員工及培訓相關數據以進行適當比較。

# 環境、社會及管治報告

## 健康與安全

本集團將職業健康與安全作為營運的首要任務，致力於為員工提供安全及健康的工作環境。按照結構化的管理方式，我們建立了一個全面的安全管理體系，其中包含詳細的安全管理原則和程序，旨在將安全和健康風險降至最低，並實現低水平的工傷事故發生率。為此，我們成立了安全與健康管理委員會，以促進安全與健康管理體系有系統和有效的實施。

### 安全健康管理委員會組織架構



<b>安全政策和準則</b>	<ul style="list-style-type: none"> <li>為我們的辦公室和工地制定健康和安全工作準則和程序以及內部安全規則，為員工提供明確的要求和指示以供遵守</li> <li>定期檢討及修訂安全政策、措施及表現，全面保障員工健康及安全</li> </ul>
<b>風險評估</b>	<ul style="list-style-type: none"> <li>建立和維護與工作相關的風險評估、制定、實施和審查的安全程序和風險控制措施</li> <li>定期進行安全和健康檢查、審計和檢討</li> </ul>
<b>安全控制</b>	<ul style="list-style-type: none"> <li>實施過程控制計劃和職業健康保證計劃</li> <li>將安全要求納入分包商的評估、選擇和控制中</li> <li>對發現的任何違規、潛在風險或事件進行徹底調查，並採取適當的補救和預防措施來解決問題並加強我們的安全管理</li> </ul>

# 環境、社會及 管治報告

安全裝備	<ul style="list-style-type: none"> <li>• 進行需求分析以確定適合員工和工人的個人防護裝備</li> <li>• 確保在所有相關場所提供充足的合適個人防護裝備</li> </ul>
安全文化	<ul style="list-style-type: none"> <li>• 持續加強安全培訓和教育，確保所有員工充分了解健康和 safety 知識</li> <li>• 向所有員工公開分發和展示相關政策和準則，以促進他們的理解和遵守</li> <li>• 定期在不同工作地點組織消防演習，加強員工的應急準備</li> </ul>
應急處理	<ul style="list-style-type: none"> <li>• 識別潛在的緊急情況並制定應急計劃以應對所有可預見的緊急情況</li> </ul>

鑑於持續的COVID-19疫情，本集團繼續採取一系列符合本地政府公共衛生和防疫政策的預防措施。我們通過保持社交距離、提倡個人衛生、定期清潔消毒等措施，加強感染防控和疫情防務，保障員工健康。

我們定期監測和測量辦公室的室內空氣質量。特別是在COVID-19疫情期間，辦公室使用空氣淨化和消毒設備，並定期清潔空調系統，通過過濾污染物及灰塵顆粒來改善室內空氣質量。

## 個案分享

### 向員工倡導健康生活方式

在匯報期內，本集團參加由衛生署及職業安全健康局合辦的「日行萬步」步行挑戰的活動，以促進員工健康。透過此活動，我們宣傳了步行對健康的益處，並鼓勵員工養成健康的生活方式。在員工的熱情參與下，我們獲得了每日平均步數8,000步目標的認可證書。



# 環境、社會及 管治報告

## 社區投資

本集團堅定不移地致力於建構可持續發展生態系統，在業務發展的同時不斷為社會創造價值。我們致力於了解他們的需求並確定符合他們的需求和我們的業務目標的社區投資機會，為我們經營所在的社區帶來積極影響。為貢獻社會進步，我們利用我們的能力和資源來提高環保意識和社區發展。

## 宣導綠色發展

本集團充分發揮其綠色技術與ESG綜合解決方案提供商的角色，利用綠色創新技術，推動綠色可持續發展。我們還透過我們的ESG基金計劃展示了我們對ESG投資發展的支持。通過與社會企業的合作，我們一直在努力推動科技創新和高新技術在社區ESG發展中的應用，特別是在環境和碳友好的解決方案方面。

### 個案分享

#### 促進可持續的耕種模式

由本集團自主研發的智能室內耕種系統支持可持續及高效農業。該系統配備太陽能電池板和可自調變光學頻譜的植物生長燈，可在提升植物生長速度的同時節約能源和水。為扶持香港開發垂直農業的發展，我們向香港社會服務聯會捐贈了垂直耕種儀器，並為社企「天愛坊室內種植場」升級了其水培系統，協助社企種植低碳足跡的蔬菜，為香港市民提供安全、無農藥的新鮮農產品。



# 環境、社會及 管治報告

## 個案分享

### 為碳中和作出貢獻

2022年，本集團宣佈與「鋒味同萌」及「香腸星人研究所」的慈善合作，推出5,000個綠色環保非同質化代幣（「NFT」）。本集團將從其溫室氣體排放總庫存註銷已獲認證的碳權，以抵銷NFT推出後產生的800噸二氧化碳當量。此反映了我們正努力透過支持創新和可持續發展技術來提高公眾對可持續發展和碳中和的關注。

## 關愛社區

本集團主動履行社會責任，我們不斷組織和參與不同的社區和慈善活動，回饋社會，並鼓勵員工積極參與義工和社區活動，以支持社會發展。

本集團透過多項社會及慈善計劃，展現對弱勢社群的關愛。我們贊助了一家致力於幫助弱勢社群的社福機構「好餸」。我們出資購買了它的自製湯品和糖水，分發給有需要人士。



本集團積極支持豐盛社企學會舉辦的「十一良心消費運動」，並在2021年和2022年連續榮獲「支持社企機構」獎，以表彰其對香港社會企業發展的支持和貢獻。

展望未來，我們計劃制定社區投資政策，旨在為社區投資機會和活動的識別和管理提供指導，從而為社區產生積極影響。

# 環境、社會及管治報告

## 附錄

### 數據總結

環境關鍵績效指標 <sup>7</sup>		2022/23	2021/22	2020/21	單位
溫室氣體排放 <sup>3</sup>	範圍2排放 <sup>4</sup>	32.6	41.32	55.34	噸二氧化碳當量排放
	範圍3排放 <sup>5</sup>	116.27	110.97	94.65	噸二氧化碳當量排放
	總溫室氣體排放量	148.87	152.29	149.99	噸二氧化碳當量排放
	溫室氣體排放密度	2.86	4.12	4.69	噸二氧化碳當量排放 ／人
廢棄物	有害廢棄物總量	0	0.77	0.78	噸
	有害廢棄物密度	0	0.02	0.02	噸／人
	無害廢棄物總量	0.16	0.63	1.62	噸
	紙張用量	0.086	0.168	0.151	噸
	回收物料	0.073	0.128	0.092	噸
	廢棄燈管	0	不適用	不適用	噸
	無害廢棄物密度	0.0031	0.02	0.05	噸／人
能源消耗	間接能源消耗：電力	48,549.00	59,098.00	78,805.00	千瓦時
	能源消耗密度	933.63	1,597.24	2,462.66	千瓦時／人
用水量	總用水量	1,441.50	不適用	不適用	立方米
	用水量密度	27.72	不適用	不適用	立方米／人
包裝材料消耗	總包裝材料消耗	1.57	5.00	4.00	噸
	包裝物料消耗密度	0.030	0.135	0.125	噸／人

<sup>7</sup> 環境關鍵績效指標涵蓋本集團在香港及馬來西亞的業務。

# 環境、社會及 管治報告

社會關鍵績效指標 <sup>8</sup>		2022/23	2021/22
<b>總勞動力<sup>9</sup></b>			
性別	男性	38	25
	女性	19	15
年齡組別	18-30	16	9
	31-50	35	25
	>50	6	6
地區	香港	19	19
	中國內地	5	3
	馬來西亞	33	18
級別	管理層 <sup>6</sup>	6	7
	一般員工	51	33
總數		57	40
<b>僱員流失比率</b>			
性別	男性	21.05%	20.00%
	女性	15.79%	46.67%
年齡組別	18-30	43.75%	55.56%
	31-50	11.43%	28.00%
	>50	0.00%	0.00%
地區	香港	10.53%	36.84%
	中國內地	0.00%	33.33%
	馬來西亞	27.27%	22.22%
級別	管理層 <sup>6</sup>	16.67%	0.00%
	一般員工	19.61%	36.36%
總數		19.30%	30.00%

<sup>8</sup> 員工及培訓的KPI涵蓋本集團在香港、中國內地及馬來西亞的業務，而其他社會KPI則涵蓋本集團在香港及馬來西亞的業務。

<sup>9</sup> 本集團所有員工均為全職員工。

# 環境、社會及 管治報告

社會關鍵績效指標 <sup>8</sup>		2022/23	2021/22	
<b>受訓僱員百分比<sup>10</sup></b>				
性別	男性	65.79%	36.00%	
	女性	78.95%	53.33%	
級別	管理層 <sup>6</sup>	100.00%	57.14%	
	一般員工	66.67%	39.39%	
總數		70.18%	42.50%	
<b>平均受訓時數<sup>10</sup></b>				
性別	男性	10.55	0.86	
	女性	10.66	2.60	
級別	管理層 <sup>6</sup>	12.33	2.50	
	一般員工	10.38	1.30	
總數		10.59	1.51	
<b>供應商數目</b>				
地區	香港	9	8	
	中國內地	1	1	
	馬來西亞	8	7	
總數		18	16	
<b>員工的職業健康及安全</b>		<b>2022/23</b>	<b>2021/22</b>	<b>2020/21</b>
工傷		0	0	0
因工傷損失工作日數		0	0	0
因工傷造成的死亡人數		0	0	0

<sup>10</sup> 由於馬來西亞員工人數大幅增加，本集團於報告期內相應地為馬來西亞員工組織廣泛的培訓，故受訓僱員人數及平均受訓時數有明顯增加。



# 環境、社會及 管治報告

## 香港交易所《環境、社會及管治報告指引》內容索引

主要範疇、 一般披露及 關鍵績效指標	描述	頁碼/備註
<b>強制披露規定</b>		
管治架構	(i) 披露董事會對環境、社會及管治事宜的監管	11-12
	(ii) 董事會的環境、社會及管治管理方針及策略，包括評估、優次排列及管理重要的環境、社會及管治相關事宜（包括對發行人業務的風險）的過程	11-12
	(iii) 董事會如何按環境、社會及管治相關目標檢討進度，並解釋它們如何與發行人業務有關連。	11-12
匯報原則	重要性：環境、社會及管治報告應披露：(i) 識別重要環境、社會及管治因素的過程及選擇這些因素的準則；(ii) 如發行人已進行持份者參與，已識別的重要持份者的描述及發行人持份者參與的過程及結果。	3, 15-18
	量化：有關匯報排放量／能源耗用（如適用）所用的標準、方法、假設及／或計算工具的資料，以及所使用的轉換因素的來源應予披露。	4
	一致性：發行人應在環境、社會及管治報告中披露統計方法或關鍵績效指標的變更（如有）或任何其他影響有意義比較的相關因素。	3
匯報範圍	解釋環境、社會及管治報告的匯報範圍，及描述挑選哪些實體或業務納入環境、社會及管治報告的過程。	3

# 環境、社會及 管治報告

主要範疇、 一般披露及 關鍵績效指標	描述	頁碼/備註
<b>A1排放物</b>		
一般披露	有關廢氣及溫室氣體排放、向水及土地的排污、有害及無害廢棄物的產生等的：  (a) 政策；及  (b) 遵守對發行人有重大影響的相關法律及規例的資料。	14, 19-21, 23-24  鑑於其業務性質，本集團日常經營不涉及廢氣或廢水排放的產生。
A1.1	排放物種類及相關排放數據。	鑑於其業務性質，本集團日常經營不涉及廢氣排放的產生。
A1.2	直接(範圍1)及能源間接(範圍2)溫室氣體排放量及密度。	23, 41
A1.3	所產生有害廢棄物總量及密度。	24, 41
A1.4	所產生無害廢棄物總量及密度。	24, 41
A1.5	描述所訂立的排放量目標及為達到這些目標所採取的步驟。	19-21, 23-24
A1.6	描述處理有害及無害廢棄物的方法，及描述所訂立的減廢目標及為達到這些目標所採取的步驟。	19-21, 24

# 環境、社會及 管治報告

主要範疇、 一般披露及 關鍵績效指標	描述	頁碼/備註
<b>A2資源使用</b>		
一般披露	有效使用資源(包括能源、水及其他原材料)的政策。	19-21, 25
A2.1	按類型劃分的直接及／或間接能源總耗量及密度。	25, 41
A2.2	總耗水量及密度。	26, 41
A2.3	描述所訂立的能源使用效益目標及為達到這些目標所採取的步驟。	19-20, 25
A2.4	描述求取適用水源上可有任何問題，以及所訂立的用水效益目標及為達到這些目標所採取的步驟。	19-20, 25-26
A2.5	製成品所用包裝材料的總量及每生產單位佔量。	26, 41
<b>A3環境及天然資源</b>		
一般披露	減低發行人對環境及天然資源造成重大影響的政策。	19
A3.1	描述業務活動對環境及天然資源的重大影響及已採取管理有關影響的行動。	19-21
<b>A4氣候變化</b>		
一般披露	識別及應對已經及可能會對發行人產生影響的重大氣候相關事宜的政策。	19, 22
A4.1	描述已經及可能會對發行人產生影響的重大氣候相關事宜，及應對行動。	19, 22

# 環境、社會及 管治報告

主要範疇、 一般披露及 關鍵績效指標	描述	頁碼/備註
<b>B1僱傭</b>		
一般披露	有關薪酬及解僱、招聘及晉升、工作時數、假期、平等機會、多元化、反歧視以及其他待遇及福利的：  (a) 政策；及  (b) 遵守對發行人有重大影響的相關法律及規例的資料。	14, 31-33
B1.1	按性別、僱傭類型、年齡組別及地區劃分的僱員總數。	34, 42
B1.2	按性別、年齡組別及地區劃分的僱員流失比率。	34, 42
<b>B2健康與安全</b>		
一般披露	有關提供安全工作環境及保障僱員避免職業性危害的：  (a) 政策；及  (b) 遵守對發行人有重大影響的相關法律及規例的資料。	14, 31, 37-38
B2.1	過去三年(包括匯報年度)每年因工亡故的人數及比率。	43
B2.2	因工傷損失工作日數。	43
B2.3	描述所採納的職業健康與安全措施，以及相關執行及監察方法。	37-38

# 環境、社會及 管治報告

主要範疇、 一般披露及 關鍵績效指標	描述	頁碼/備註
<b>B3發展及培訓</b>		
一般披露	有關提升僱員履行工作職責的知識及技能的政策。描述培訓活動。	31, 35-36
B3.1	按性別及僱員類別劃分的受訓僱員百分比。	36, 43
B3.2	按性別及僱員類別劃分，每名僱員完成受訓的平均時數。	36, 43
<b>B4勞工準則</b>		
一般披露	一般披露有關防止童工或強制勞工的：  (a) 政策；及  (b) 遵守對發行人有重大影響的相關法律及規例  的資料。	14, 32-33
B4.1	描述檢討招聘慣例的措施以避免童工及強制勞工。	33
B4.2	描述在發現違規情況時消除有關情況所採取的步驟。	33
<b>B5供應鏈管理</b>		
一般披露	管理供應鏈的環境及社會風險政策。	28-29
B5.1	按地區劃分的供應商數目。	29, 43
B5.2	描述有關聘用供應商的慣例，向其執行有關慣例的供應商數目，以及相關執行及監察方法。	28-29

# 環境、社會及 管治報告

主要範疇、 一般披露及 關鍵績效指標	描述	頁碼/備註
B5.3	描述有關識別供應鏈每個環節的環境及社會風險的慣例，以及相關執行及監察方法。	28-29
B5.4	描述在揀選供應商時促使多用環保產品及服務的慣例，以及相關執行及監察方法。	29
<b>B6產品責任</b>		
一般披露	有關所提供產品和服務的健康與安全、廣告、標籤及私隱事宜以及補救方法的：  (a) 政策；及  (b) 遵守對發行人有重大影響的相關法律及規例的資料。	14, 29-31
B6.1	已售或已運送產品總數中因安全與健康理由而須回收的百分比。	30
B6.2	接獲關於產品及服務的投訴數目以及應對方法。	30
B6.3	描述與維護及保障知識產權有關的慣例。	30-31
B6.4	描述質量檢定過程及產品回收程序。	29-30
B6.5	描述消費者資料保障及私隱政策，以及相關執行及監察方法。	30-31

# 環境、社會及 管治報告

主要範疇、 一般披露及 關鍵績效指標	描述	頁碼/備註
<b>B7反貪污</b>		
一般披露	一般披露有關防止賄賂、勒索、欺詐及洗黑錢的：  (a) 政策；及  (b) 遵守對發行人有重大影響的相關法律及規例  的資料。	14, 27
B7.1	於匯報期內對發行人或其僱員提出並已審結的貪污訴訟案件的數目及訴訟結果。	14
B7.2	描述防範措施及舉報程序，以及相關執行及監察方法。	27
B7.3	描述向董事及員工提供的反貪污培訓。	27
<b>B8社區投資</b>		
一般披露	有關以社區參與來了解營運所在社區需要和確保其業務活動會考慮社區利益的政策。	39-40
B8.1	專注貢獻範疇。	39
B8.2	在專注範疇所動用資源。	39-40



UNITY GROUP

知行集團

Unity Group Holdings International Limited

知行集團控股國際有限公司

---

15th Floor  
Chinachem Century Tower  
178 Gloucester Road  
Wan Chai  
Hong Kong

香港灣仔告士打道178號  
華懋世紀廣場15樓



混合產品  
紙張 | 支持負責任的林業  
Paper | Supporting responsible forestry  
FSC™ C176382