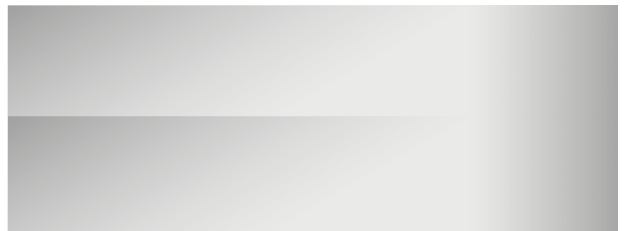




春之七(局部) | 周力 | 2020 | 布面综合材料 | 250 × 600 cm | BAO COLLECTION
Copyright © 2022 Zhou Li, All rights reserved

二零二一年 環境、社會及管治報告

花
樣
年
FANTASIA



花樣年控股集團有限公司
FANTASIA HOLDINGS GROUP CO., LIMITED
股份代號：01777.HK

有 趣 / 有 味 / 有 料

目錄

CONTENTS

釋義	2
關於本報告	3
花樣故事	4
殊榮	6
可持續發展策略	7
持份者參與	10
為客戶創造價值	12
為供應鏈創造價值	15
為員工創造價值	17
為社區創造價值	24
為環境創造價值	31
環境、社會及管治報告指引內容索引	36

釋義

「花樣年」或「本公司」	指	花樣年控股集團有限公司(股份代號：1777)，一間於開曼群島註冊成立之有限公司，其股份在聯交所主板上市；
「附屬公司」	指	具上市規則所賦予的涵義；
「本集團」或「我們」	指	本公司及其附屬公司；
「彩生活」	指	彩生活服務集團有限公司，一間於開曼群島註冊成立的有限公司，其股份於聯交所主板上市；
「本報告」	指	本集團發布的第八份環境、社會及管治報告；
「報告期間」	指	2021年1月1日至2021年12月31日；
「本年度」	指	財政年度內；
「董事會」	指	本公司董事會；
「董事」	指	本公司董事；
「聯交所」	指	香港聯合交易所有限公司；
「指引」	指	聯交所證券上市規則附錄二十七所載之《環境、社會及管治報告指引》；
「香港」	指	中華人民共和國香港特別行政區；
「中國」	指	中華人民共和國；
「COVID-19」	指	新型冠狀病毒病；
「%」	指	百分比。

關於本報告

花樣年，連同其附屬公司（統稱為「本集團」或「我們」）欣然發布本集團第八份環境、社會及管治報告，旨在向持份者匯報本集團於過往一年的可持續發展策略、方針及表現，以回應各持份者對於本公司可持續發展事宜的關注與期望。

花樣年視各持份者的意見為寶，聆聽大家的聲音才能助我們建立更完善的可持續發展策略。如閣下對本報告或本集團的可持續發展表現有任何想法，歡迎透過 ir@cnfantasia.com 或 +852 3521 1446 向我們提出。

報告期間及範圍

本報告的報告期間為2021年1月1日至2021年12月31日。除非另有說明，報告範圍涵蓋本集團花樣年集團（中國）有限公司、深圳市花樣年地產集團有限公司及成都市花樣年房地產開發有限公司之營運辦公室。有關本集團旗下彩生活服務集團有限公司（01778.HK）所刊發的環境、社會及管治報告，請參閱其公司網站。

報告原則

本報告依照聯交所上市規則附錄二十七所載之《環境、社會及管治報告指引》（《指引》）的強制披露規定及「不遵守就解釋」條文披露環境關鍵績效指標及社會關鍵績效指標。

在編製過程中，本集團依據下列的報告原則編製：

原則	定義	本集團的回應
重要性	報告所涵蓋的議題應反映集團對環境及社會的重大影響，或影響持份者評估及決定的範疇。	透過與持份者溝通，同時考慮本集團的業務性質和發展，以重要性評估的方式識別當前的重大可持續發展議題及本報告重點披露的ESG議題。
量化	報告應以可以計量的方式披露關鍵績效指標。	本報告引用的信息資料來自本集團的正式文件及統計數據，並已通過集團相關部門審核，並遵從聯交所刊發的《指引》、《如何編備環境、社會及管治報告》附錄二《環境關鍵績效指標匯報指引》及附錄三《社會關鍵績效指標匯報指引》的要求持續記錄和披露與業務相關的量化指標。
一致性	本集團應確認編製環境、社會及管治報告的方法與過往年度所用者一致，或陳述經修訂的匯報方法，又或說明會影響有意義對比的其他相關因素。	本報告的報告範圍與匯報方法與去年大體一致。如無另行說明，本報告採用與過往報告一致的數據統計及計算方式，對量化環境及社會績效作出有意義的比較。

報告版本與獲取

本報告具備繁體中文及英文版本，報告電子版可於聯交所網站及本集團的官方網站(www.cnfantasia.com)下載。如中英版本有任何抵觸或不相符之處，請以中文版本為準。



花樣故事

花樣年起步於1998年，並於2009年11月在香港聯交所主板上市，至今已經在房產業跨越兩個十年，是行內的領袖。本公司在業界獲得廣泛認同及讚譽，先後獲得「十大品牌企業」、「中國房地產低碳榜樣企業」、「中國傑出房地產商」、「中國房地產上市公司綜合實力50強」、「中國藍籌地產」、「中國傑出房地產商」等眾多榮譽，並連續13年榮獲「中國房地產百強企業」的稱號。此外，我們在國際信用評級上更獲得中誠信國際給予「AA+」級別。

本公司目前已全面完成基於未來移動互聯網、大數據時代的業務戰略佈局。我們通過「地產+社區」的雙戰略，輕重並舉，致力於打造國內領先的房地產社區「智」造商和社區O2O服務平台，致力於成為有趣、有味、有料的生活空間及體驗的引領者，為有價值追求的客戶提供品位獨特、內涵豐富的生活空間及體驗。本公司重點擴展業務到粵港澳大灣區、成渝都市圈、華中都市圈、長三角都市圈、環渤海都市圈等核心一二線城市及都市圈。

花樣年的房地產業務同時配合集團旗下彩生活服務集團有限公司的物業管理服務，為客人提供一站式的居住體驗。

企業願景

致力於成為有趣、有味、有料的生活空間及體驗的引領者，為有價值追求的客戶提供品位獨特、內涵豐富的生活空間及體驗。

企業使命

通過資源整合和模式創新，為有價值追求的客戶提供品位獨特、內涵豐富的生活空間及體驗；為股東提供有包容性的增長，有競爭力的回報；實現戰略合作夥伴與員工的不斷成長；持續回饋社會。

品牌文化

品牌口號：花樣創造價值
品牌理念：有趣、有味、有料
品牌個性：有力、有戲、有價值
品牌主張：創造豐富用戶價值

產品內涵

產品策略：藝術+科技
產品手段：在地性+當代性

價值產品主張

趣：好奇，旺盛，無懼；極緻的取捨
味：萬物，見解，常新；高級的平衡
料：真物，設戲，逍遙；藝術即生活



趣 • 好奇 旺盛 無懼



味 • 萬物 見解 常新



料 • 真物 設戲 逍遙

殊榮

- 連續13年中國房地產上市公司綜合實力100強 (第50名)
- 2021中國房地產百強企業—融資能力TOP10
- 2021中國房地產百強企業—穩健性TOP10
- 2021中國房地產公司品牌價值TOP50
- 2021中國房地產城市更新領先品牌
- 優質中國房地產企業大獎2021物業管理大獎



可持續發展策略

花樣年在追求業務發展的同時，堅持貫徹品牌口號「花樣創造價值」，期望將可持續發展的理念融入企業的策略發展中，從環境、社會及經濟三方面都能夠取得平衡，創造同樣的價值。我們努力為顧客提供貼心的服務、為供應商推動正面的發展、為員工提供優質的工作環境、為社區帶來有意義的貢獻和為地球塑造綠色的環境。報告期間，花樣年推出「可持續金融框架」並獲得國際領先的獨立評級公司Sustainalytics權威認證，旨在通過發行包括債券、貸款等綠色融資工具，進一步在業務提倡綠色、環保及可持續元素，引領綠色生活，為我國儘早實現碳中和貢獻力量。

此外，本集團亦委任了Riskory Consultancy Limited為專業顧問，向我們提供ESG及可持續發展方面的諮詢服務，以協助推動可持續發展。

“ 花樣年蓋房子，也在房子裏築夢想；打造社區，也在社區中傳遞溫度。

花樣年控股集團創始人—戰略規劃委員會主席曾寶寶 ”

花樣創造價值。

CREATING VALUE WITH ASPIRATIONS.

為客戶創造價值

履行品牌主張「創造豐富用戶價值」，建設最上乘的物業項目，為客戶打造優越生活

為供應鏈創造價值

加強夥伴協作，通過有效溝通及整合資源，推動供應鏈正面發展

為員工創造價值

以人為本，實現透過與員工的不斷成長，讓員工工作得有價值

為社區創造價值

積極投身公益，持續回饋社會，共築美好的未來

為環境創造價值

彰顯品牌的生命力與活力，致力於建設綠色城市，為下一代打造可持續未來

企業管治

本集團專注維持高水平的企業管治及穩健與透明的管治架構。本集團在董事會之下成立了三個委員會，委員會根據其權責範圍的規定，定期評估及審查其工作的有效性。本集團將繼續審視及檢討，期望能持續提升企業管治水平。有關本集團的其他企業管治事宜，可參見2021年年報內之《企業管治報告》。



可持續發展管治

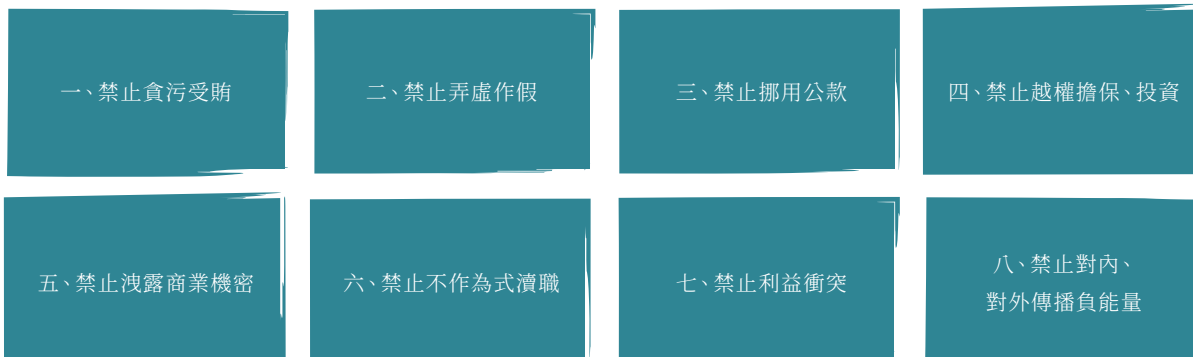
董事會對訂立本集團的環境、社會及管治目標、評估、監督、管理本集團環境、社會及管治風險及監控本集團範圍內實質風險負有最終責任。另外，董事會在可持續發展方面擔當著推動者的角色，帶領本集團定下清晰的目標和願景。同時，董事會下設立環境、社會及管治工作小組，董事會領導小組識別、評估及釐定有關環境、社會及管治風險，並制定相關風險應對措施，有效促進公司各個業務部門上下一心向可持續發展的目標進發。董事會亦會不定期開展會議以監控及檢視各項環境目標的完成情況，同時持續監察風險應對措施的執行情況，確保其行之有效，並持續聆聽各持份者的意見，進一步完善可持續發展戰略管治工作。



反貪污

本集團的反貪污工作主要由審計監察部旗下的監察部負責，積極遏止一切有違商業道德和誠信的行為，嚴厲打擊貪污、賄賂、勒索、欺詐及洗黑錢等貪腐行為。同時，本集團謹遵相關法律及法規，包括但不限於《中華人民共和國刑法》、《中華人民共和國反不正當競爭法》、《中華人民共和國公司法》等。報告期間，本集團並不知悉旗下子公司及員工在反貪污、賄賂、欺詐、勒索及洗黑錢等方面，有任何重大違反相關法律及規例的情況，且無任何對本集團或其僱員提出並已審結的貪污訴訟案件。

我們要求所有員工均需遵守八大「花花軍規」：



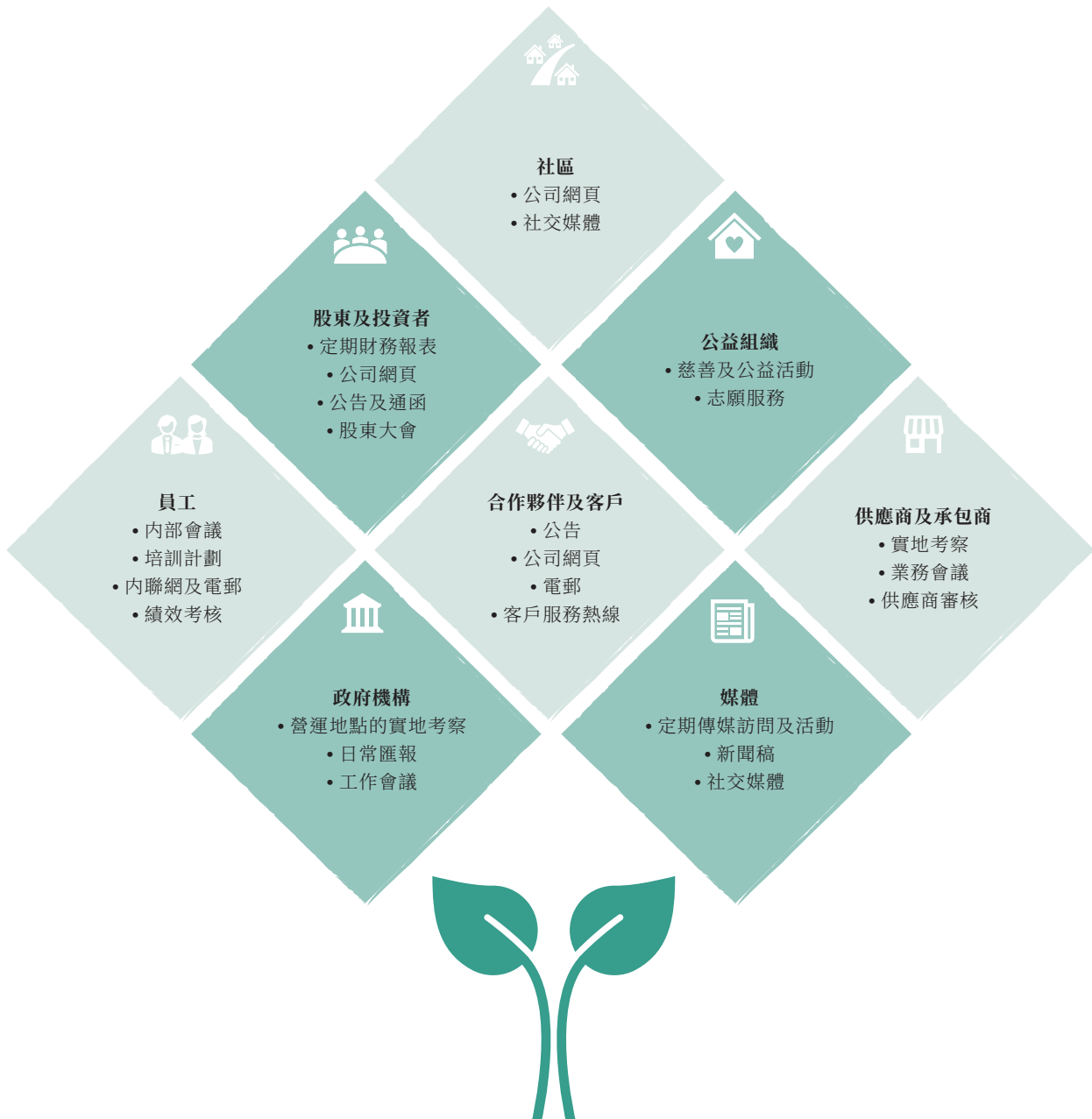
本集團制定了《問責管理工作指引》、《黑名單管理工作指引》及《全員回避制度》來執行監察工作。《全員迴避制度》列明各類型需要迴避的情況，包括人事、業務及親屬迴避。我們舉賢不避親，但員工需提前申報與推薦人的關係，並不得對推薦人提供任何面試和錄用意見。在與業務夥伴合作的時候，假如員工與供應商或客戶有親屬關係，亦需主動向上申報並不得參與任何涉及自己親屬的任何工作流程。我們於《員工手冊》列明所有員工均禁止貪污受賄。員工不可利用職務上的便利，非法佔有公司財物，亦禁止以任何名義或形式索取或收受客戶、合作方或其他業務管理方錢財（或錢財等價物 and 服務）。對外，我們於合作供應商的合同添加廉潔條款，並鼓勵彼等就懷疑個案向本集團的審計監察部進行舉報並配合調查。

同時，我們設定了多項舉報渠道，接受員工、第三方實名或匿名提出的有效舉報投訴。渠道包括舉報熱線、公司網站、電郵及微信公眾號「花樣清風」，我們更會給予舉報人現金獎勵，以行動杜絕一切貪腐行為。

本集團積極舉辦反貪污培訓並將它歸類為入職培訓內容之一，新上崗的員工均需完成反貪污培訓，認識花樣年耐錢不貪的企業文化。報告期間總共為董事及員工舉辦了7次反貪污培訓。

持份者參與

本集團十分重視持分者的意見，一直持續與各方保持溝通，務求能更了解他們對花樣年於環境、社會及管治上表現的期望，以及能夠交換意見和反饋。故此，我們建立以下溝通渠道以回應各持份者，主要持份者包括員工、股東及投資者、合作夥伴及客戶、政府機構、媒體、供應商及承包商、公益組織及社區等。



重要性評估

重要性議題		重要性評估評分 (最重要/重要/考慮到的議題)
環境責任		
1.	空氣污染物和溫室氣體排放管理	考慮到的議題
2.	廢水排放及廢物管理	重要
3.	水資源管理	重要
4.	能源管理	重要
5.	其他資源管理(包括用紙)	重要
6.	其他業務活動對環境造成的影響	考慮到的議題
7.	與氣候變化相關之風險(如颱風、水災等)	重要
營運慣例		
8.	供應鏈環境及社會風險監察及管理	最重要
9.	供應商挑選及評審	最重要
10.	反貪污制度	最重要
11.	服務質素(包括健康與安全、質量檢定)	最重要
12.	知識產權保護	重要
13.	投訴及廣告管理	重要
14.	客戶資料私隱及訊息安全	重要
僱傭及勞工常規		
15.	僱傭安排(包括招聘、晉升及解僱程序)	考慮到的議題
16.	員工待遇(包括薪酬、工作時數、假期及福利)	考慮到的議題
17.	職業安全與健康	重要
18.	培訓及發展	最重要
19.	防止童工及強制勞動	重要
20.	多元化及平等機會, 以及防止歧視及騷擾	重要
社區		
21.	參與義工活動	考慮到的議題
22.	慈善捐贈	重要
23.	社區共融活動	重要

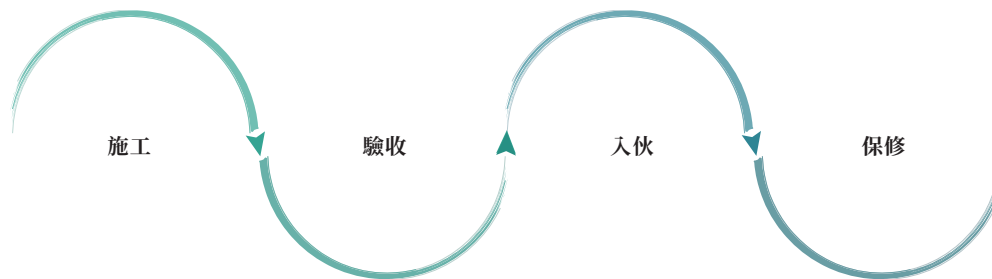
為客戶創造價值

我們一直堅持給予客戶最優質的服務體驗並為客戶創造可持續價值，貫徹花樣年用心打造有溫度、有質素、有保證的房地產項目的理念。我們致力遵守有關產品和服務的健康與安全、廣告及私隱的法律及規例，向客戶負責。報告期間，本集團謹遵相關法律及法規，包括但不限於：

《建設工程質量管理條例》	《建築工程施工許可管理辦法》
《中華人民共和國城鄉規劃法》	《城市房地產開發經營管理條例》
《中華人民共和國產品質量法》	《中華人民共和國安全生產法》
《中華人民共和國消防法》	《城市商品房預售管理辦法》
《中華人民共和國廣告法》	《房地產廣告發佈規定》
《商品房銷售管理辦法》	《中華人民共和國商標法》

報告期間，本集團並不知悉有關產品和服務的健康與安全、廣告及私隱事宜方面有涉及任何重大違反相關法律及規例的情況，且無接獲關於產品及服務的投訴。基於業務性質，本集團並不涉及產品標籤事宜。

花樣年在產品及服務的質量檢定過程方面，一直致力於從以下四個環節中力臻完美：



施工

我們制定《項目工程管理細則》，確保項目高效、安全、有序地正常運行。我們會在項目施工前就施工組織的設計進行評審，範疇包括施工進度、質量控制、技術規範（地下工程、鋼筋工程、混凝土工程、裝飾工程等）、安全生產和文明施工等。我們嚴格監察整個施工過程的質量，為了標準化施工過程，我們亦制定了《安全文明標準化圖集》，讓施工方清晰明白在施工過程需要注意的安全及文明施工事項，例如安全帽的正確佩戴方法和規格。

驗收

我們制定《新建物業驗收、移交工作指引》，以便規範新建物業的接管驗收工作，確保各類設施設備能在交付前安全地使用。驗收項目包括房屋本體、公用設施設備、景觀綠化、清潔設施、社區及公建配套等。針對公共區域的驗收，我們制定了《新建物業公區移交驗收清單》，讓負責人員按每個範疇的細項檢查。

入伙

在工程方面，我們制定《交付評估操作指引》，分別對戶內質量（觀感和實測）、公共、外立面和園林景觀的進行綜合評估。目的是掌握項目的交付質量水平，督促項目合理安排工序，嚴格監控品質，並通過精裝修過程季度評估，明確項目精裝修品質要求。在交付前一個月內，項目需要通過交付評估考核來提高整體裝修工程質量，從而優質化客戶的入夥體驗和滿意度。

在客戶方面，我們會確保項目入伙前取得國家級當地法律法規規定的入夥必備文件、《商品房買賣合同》的相關文件，並向業主發出《入伙通知書》、《住宅質量保證書》和《住宅使用說明書》。整個交付過程會依據《交付工作管理辦法》進行，確保交付工作能順利進行。

另外，我們會於交付前大約兩個月舉辦工地開放日活動。在項目建造後期及工地具備開放條件的情況下，我們會邀請客戶體驗產品建設的過程，旨在緩解客戶等待交房時的焦慮心情，降低入住時出現產品缺陷的可能性及提前釋放產品交付壓力。

最後，我們分別在集中交付現場和交付三個月後，都會進行交付及後期服務滿意度調查。內容針對產品質量、設計、服務滿意度進行測評，讓我們可以改善整體服務質素。

保修

我們透過制定《工程保修操作指引》、《保修期內維修管理制度》等制度，承諾會對已竣工的單位承擔保修責任，並且制定室內維修完成時間標準，按照不同類型的問題，如裂縫、脫落、滲漏、電器損壞、衛生潔具損壞等制定不同的標準維修時間。

報告期間，我們提供的保修服務覆蓋30多個社區，維修關閉率達96%以上。我們設有多個渠道讓業主告知我們有關保修服務的需要，包括社區保修服務中心、微信公眾號在線報修及400條電話熱線。我們堅持以1小時內響應報修、1次性關閉維修任務、100%維修服務滿意度回訪的原則進行保修。及後，我們還會主動與業主取得聯繫方式，仔細解答維修過程中產生的問題，讓業主享受一對一模式的保修服務。

美到家2.0

報告期間，花花客服秉承著「把社區服務做到家」的品牌初心，推出了全新的客戶服務體系社區換新計劃—「美到家2.0」。服務主要聚焦入住階段社區客戶的需求，通過對老社區基礎設施設備的改造及功能提升、入住期間的房屋保養、社區活動的開展等動作，改善客戶居住體驗，提供花樣生活服務，針對社區的外牆、消防、電梯等客戶關注問題提出合計104項客戶服務品質提升方案，滿足客戶從看房、購房、收樓到入住不同階段對便捷度、安全度、健康度、舒適度的多元化需求，打造美好服務。

除了社區建設的改造，我們亦不會遺漏室內保養。報告期間，我們為約7,000多戶家庭免費提供室內保養服務，讓每一戶家庭都感受到「美到家」的意義。保養項目包括有牆面補修、油煙清理、空調洗護等。我們會盡力滿足各式各樣的保養要求，更會向業主分享日常保養的妙法。

客戶及售後服務

我們設有一系列的制度來規範服務質素，包括《客戶服務管理制度》、《客戶滿意度管理辦法》等。針對投訴的處理，我們制定了《客戶投訴管理工作指引》，指引列明一些常見的客戶問題與應對方法，讓員工在實戰時能更得心應手地處理投訴。我們設立400條客服熱線及花花客服公眾號在線客服，主要受理了工程管理類、規劃設計類、銷售管理類、維修管理類、物業服務類等方面的內容投訴。負責人員接獲投訴後，需要在2小時內於系統中記錄在案，並根據投訴的類別交由適合的接對人處理。假如我們在辦公以外的時間接獲需要及時處理的投訴，我們會立刻通知值班責任部門安排處理，並於當天內在系統記錄客戶的投訴。

為了能更深入了解客戶的意見和需求，我們在本年度委託了獨立第三方的機構，透過隨機電話抽訪，聆聽客戶的心聲。客戶的意見對我們非常重要，我們能透過反饋繼續調整服務質素，準確針對客戶的需求。

私隱保護管理

本集團日常營運會涉及一定程度的私隱資料，包括客戶的個人資料、財務資料、集團機密信息等。所以我們非常謹慎處理資料並嚴格執行保密制度。所有員工於入職時均需與公司簽訂《商業秘密保護協議》。任何涉及電子檔案的傳輸及存儲，都必須經過公司數據洩露防護系統，以電腦自動加密的形式進行加密，降低信息洩露的風險。

廣告宣傳管理

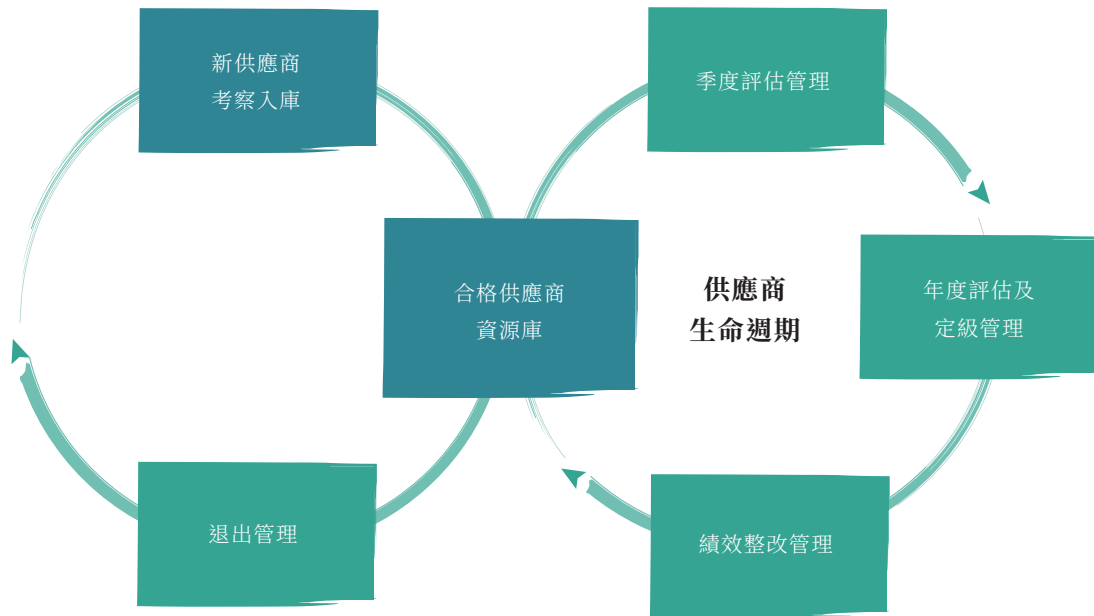
針對廣告宣傳，本集團制定了《審稿制度》。銷售管理部負責人需要根據《VI設計規範手冊》及廣告法進行內部審查，並且在發佈前評估各方面的風險，包括法律、投訴、畫面品牌及VI規範等。此外，本集團制定《信息輸出管理辦法》，規範各類宣傳信息輸出，保證遵守廣告法等法律法規和符合公司文化和品牌形象。另外，本集團更會為負責人員及廣告合作單位進行營銷和品牌培訓，例如微信運營技巧培訓，讓他們能持續增長營銷技巧。

知識產權管理

本集團對著作權、商標權及專利等作出知識產權綜合保護管理。我們已在允許註冊的範圍內註冊本集團的商標，並取得註冊證。為了規範公司商標管理，我們制定了《商標管理制度》，列明商標註冊、轉讓及使用等程序。同時亦委託了第三方商標代理公司為需要註冊的素材做審核。我們會依法申請註冊商標，在商標有效期滿前，我們會提前評估續展的需要，確保知識產權得到及時的保護。在跟供應商合作時，我們會在招標程序要求供應商提供使用施工專利的證明，確保彼方的專利在合作時期是有效的。

為供應鏈創造價值

花樣年持續攜手與更多供應鏈夥伴合作，並肩前行，致力打造互利共贏的合作關係。本集團透過一系列政策制度，嚴格規管及評核供應商，並實施統一化的程序監察供應鏈運作，例如《工程供應商管理細則》、《項目工程管理細則》等。報告期間，本集團有3,420個供應商，全部均來自於中國內地，並於報告期間對全部供應商進行評估。



新供應商考察入庫：所有供應商需要通過資信文件審核，及讓我們進行現場考察，嚴格管控供應商來源和資質。過程中我們重點關注供應商是否具備國家要求有效期內的資質證書、安全生產許可證、考察現場是否使用國家或地方明確禁止使用的材料及設備，例如：施工現場非密閉拌制的保溫砂漿、隔熱條等。通過審核的供應商會被列入本集團的合格供應商資源庫。

季度評估管理：分階段對所有供應商合作過程中的表現進行評估。在每個季度末時會對當季度在建項目的供應商進行評估。採購部門會及後把評估結果反饋給供應商。

年度評估及定級管理：每年年底對所有供應商的合作情況進行評估總結及分級管理。針對不同的供應商資質、規模、能力、質量、業績、環境及社會風險等方面進行評估然後進行分級管理。最高級為A級、其次B、C及D級。我們希望能讓同級別的供應商互相進行良性競爭，保留優質的供應商，從而降低項目合作、環境及社會等風險。

績效整改管理：根據年度及季度評估結果，我們會提交改進計劃給供應商，督促改進情況。

退出管理：根據《異常狀態評審標準》去審核供應商是否應被列為鎖定、不合格或黑名單供應商。

挑選工程承包商方面，本集團依照已制定的《安全文明標準化圖集》將環境及社會風險加入考量，列明工程承包商在施工時在環境保護方面的注意事項，要求承包商簽署並遵守環境保護守則，限制施工期間的廢氣、粉塵、污水和廢物排放。例如，在容易產生揚塵區域的地方設噴水降塵管及配置灑水車降塵，並要求彼等實施節能節水措施，減少施工期間的污染。另外，為監察承包商的履約情況，確保施工過程符合環保要求，我們會安排第三方機構定期對承包商進行檢查，同時定期召開會議。在社會風險方面，我們遵守《中華人民共和國建築法》，要求承包商為從事危險作業的員工購買工傷保險，並且採取合理措施以杜絕童工及強制勞動的情況。

為了能與供應商維持良好的雙向溝通，於報告期間，花樣年總部深圳福年廣場舉辦了供應商大會，我們就戰略業務、採購規劃、趣味料產品線、工程管理機制、供應商合作機制等進行了宣講，同時為共計67家優秀供應商頒授榮譽證書和獎盃、獎牌。會上，花樣年集團董事局主席潘軍亦與14家新晉戰略合作供應商進行了戰略簽約。而且，我們組織年度供應商滿意度調查，希望能透過調查了解供應商與本集團合作各方面的滿意度。我們會總結並吸納供應商反饋的建議，持續提升相關部門的管理水平，達致日後能更有效的與供應商合作。



為員工創造價值

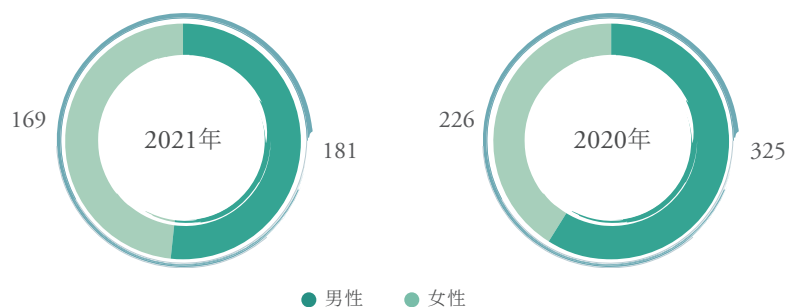
本集團珍惜每一位員工，視他們為公司最重要的資產，我們期望能與員工一同成長，共同收穫一起努力的成果。花樣年能夠有今天的成就，有賴每位員工同心協力，為我們的可持續發展作出貢獻。故此，我們不停完善本集團的僱傭制度，希望能為員工提供最好的工作環境。本集團謹遵僱傭相關法律及規例，包括但不限於：

《中華人民共和國勞動法》	《中華人民共和國勞動合同法》
《中華人民共和國社會保險法》	《住房公積金管理條例》
《中華人民共和國職業病防治法》	《禁止童工規定》

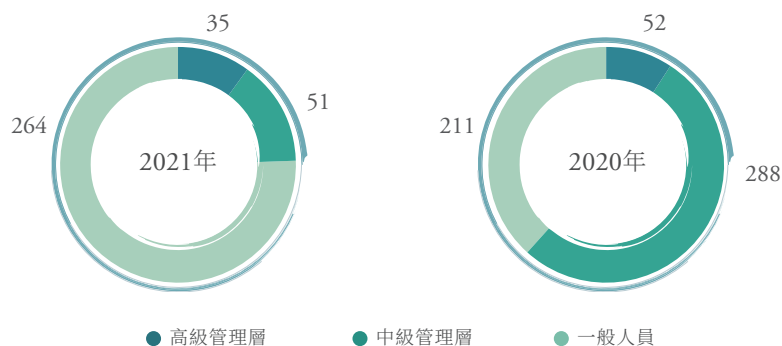
報告期間，本集團並不知悉在僱傭、薪酬及解僱、招聘及晉升、工作時數、假期、平等機會、多元化、反歧視以及其他待遇及福利方面有任何重大違反相關法律及規例的情況。

本年度總共有350位員工，全部為全職員工並均來自中國內地。本集團於報告期間及2020年按性別、僱員類別及年齡的員工分佈如下：

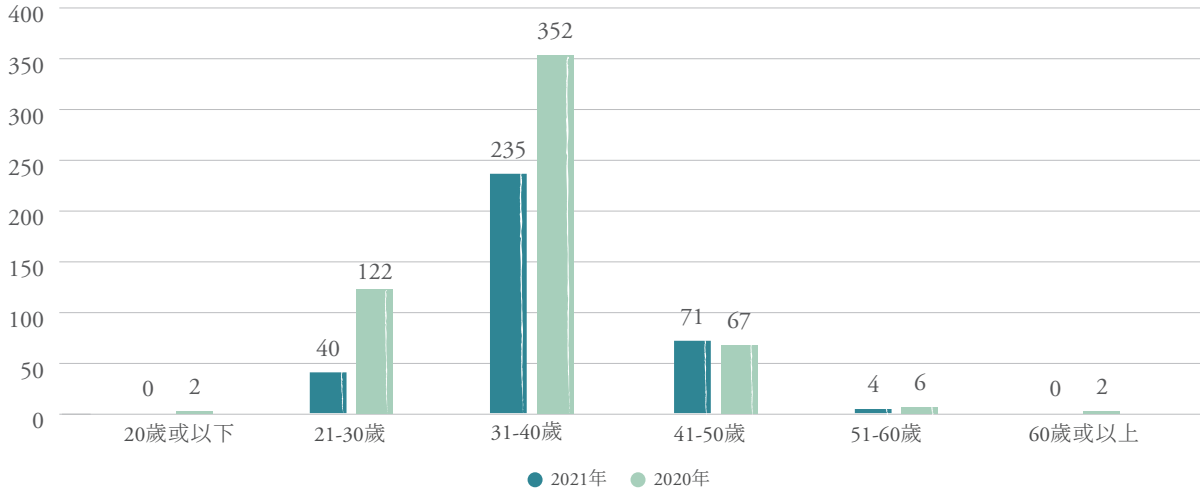
按性別劃分員工總數



按僱員類別劃分員工總數



報告期間及2020年按年齡組別劃分員工總數



以下為報告期間按年齡、性別及地區分類的僱員流失比率：

僱員流失比率	2021年
按年齡分類	
20歲或以下	0%
21-30歲	55.0%
31-40歲	54.5%
41-50歲	52.1%
51-60歲 ¹	125%
60歲或以上	100%
按性別分類	
男性	57.5%
女性	52.7%
按地區分類	
香港	0%
中國內地	55.1%

¹ 各類別的員工流失比率計算包括於整個報告期間離職的員工，公式為：報告期內該類別的員工離職人數／截至報告期末該類別的總員工人數x 100%。因此會出現高於100%的流失比率。

保障員工權益

本集團於《員工手冊》詳細列明有關薪酬、解僱、工作時數、假期及福利等安排，並明確列出建立及結束勞動關係的程序，致力保障員工權益。薪酬方面由固定工資及績效獎金和福利組成，我們每年度進行員工績效考核，並依據考核結果做人事調整。工時方面奉行五天工作周，每週均工作不超過40小時。除了法定假期及公眾假期外，員工均可按需要申請婚假、產假和喪假等假期。同時，我們根據《中華人民共和國社會保險法》及《住房公積金管理條例》為國內員工提供「五險一金」，包括養老保險、生育保險、醫療保險、工傷保險、失業保險以及住房公積金。此外，我們更會為員工提供豐富及多元化的福利和活動：

 <p>現金福利</p> <ul style="list-style-type: none"> • 過節費 • 交通補貼 • 開工利是 • 異地補貼 • 見習生住房補貼 	 <p>員工關懷</p> <ul style="list-style-type: none"> • 年度體檢 • 部門聯誼 • 集團年度聚餐 • 年度表彰大會 • 生日慰問 • 免費停車位 • 下午茶歇 • 員工食堂 • 健身房 • 旅遊 • 晚會 • 俱樂部
--	---

重視雙向溝通

花樣年認為溝通是維持正常工作效率的重要保證，因此我們重視員工的反饋，亦致力幫助員工在工作中建立友誼，期望為員工提供簡單、開放、透明的工作環境，提倡融洽真誠的人際關係。另外，我們鼓勵員工不斷地思考，共同為公司的利益及發展著想。

同時，上司會針對員工的工作能力、結果及職業發展進行工作績效溝通。而員工則可以透過不同渠道，例如直接向上司或人力資源部提出、向審計部舉報等方法進行工作申訴，亦可以透過自動化辦公系統進行辦公流程，包括公告、制度發佈、入職離職、薪酬審批和請假等。假如員工提交離職申請，人力資源部會安排離職面談並了解員工的離職原因和想法，從而考慮可取的意見，不斷完善本集團的僱傭制度。

締造多元工作環境

為配合本集團二次創業戰略發展，花樣年持續優化組織戰鬥能力，進一步明確組織人才配置原則和要求，為組織精準匹配和搭建最有力、有戲、有價值的團隊。本集團無論在招聘、晉升及其他僱傭相關的過程中，都堅決抱著公開、公平、公正的原則，杜絕因地域、性別、學歷等不同而帶來的歧視現象，致力打造多元化和平等的工作環境，有著「簡單、結果導向、坦誠、機會均等」的組織氣氛。我們制定《招聘管理制度》，規範本集團的招聘及用人標準。我們歡迎各界人才加入本集團，為我們的工作環境增添生氣。為此，我們選擇多渠道招聘，例如獵頭公司、網絡、員工推薦、招聘會、微信小程序等，希望能聘請不同類型的人才。報告期間，花樣年特別打造的玩賺式人才推薦平台「招才寶獵頭公司」微信小程序，發動內部人才儲備力量吸引和挖掘身邊更多寶藏人才。

在勞工準則方面，我們對聘請童工及強制勞工採取「零容忍」的原則。我們會對新入職員工進行身份確認，確保彼等的年齡、學歷和背景符合本集團要求，避免童工及強制勞動的情況出現。如發現童工或強制勞工，我們會即時將涉事人等帶離工作場所，並通知人力資源部門核實其身份並為其安排健康檢查，亦會及時查核人力資源流程的漏洞並加以整改，以免將來出現同樣情況。報告期間，我們並不知悉本集團在勞工準則、防止童工或強制勞工方面有任何重大違反法律及規例的情況。

攜手與花樣年成長

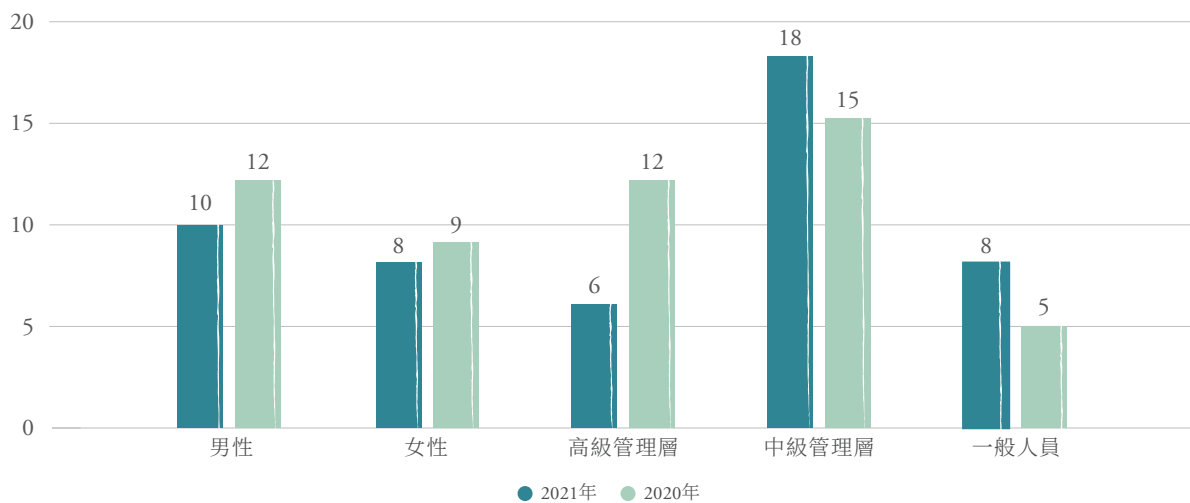
本集團深信唯有學習才能繼續增長對於目前崗位和將來崗位的知識技能，優先發展對職業道路有益的綜合能力，並貫徹「培訓是激勵，是經營，更是未來」的理念。我們之所以願意投放資源在員工職業發展上，是因為花樣年認為培訓對公司和員工而言不僅是福利，更是投資。我們關注投資的回報，亦即是培訓效果的達成、能力和工作業績的提升，期望最後看見員工的能力有所提升，而不只是局限於職級的晉升。

於報告期間，本集團的總培訓時數約3,231小時。以下為報告期間按性別及僱員類別劃分的受訓僱員百分比：

受訓僱員百分比	2021年
按性別分類	
男性	94.5%
女性	97.6%
按僱員類別分類	
高級管理層	60.0%
中級管理層	100%
一般人員	100%

以下為報告期間及2020年按性別及僱員類別劃分的平均受訓時數：

報告期間及2020年按性別及僱員類別劃分的平均受訓時數



「花訓」是花樣年在培訓上建立的一套完善的培訓體系，我們會針對不同職級分別安排不同類型的培訓，目的是關顧本公司每一個職級的員工，包括決策層、執行層、骨幹層、新員工以及花生將（應屆畢業生）。除了內部培訓，我們亦有安排外部培訓，提供機會讓員工外出學習專業知識和技能，進一步適應業務發展需要。例如於報告期間，我們安排了員工參與由競天公誠律師事務所舉辦的法律用工風險培訓。

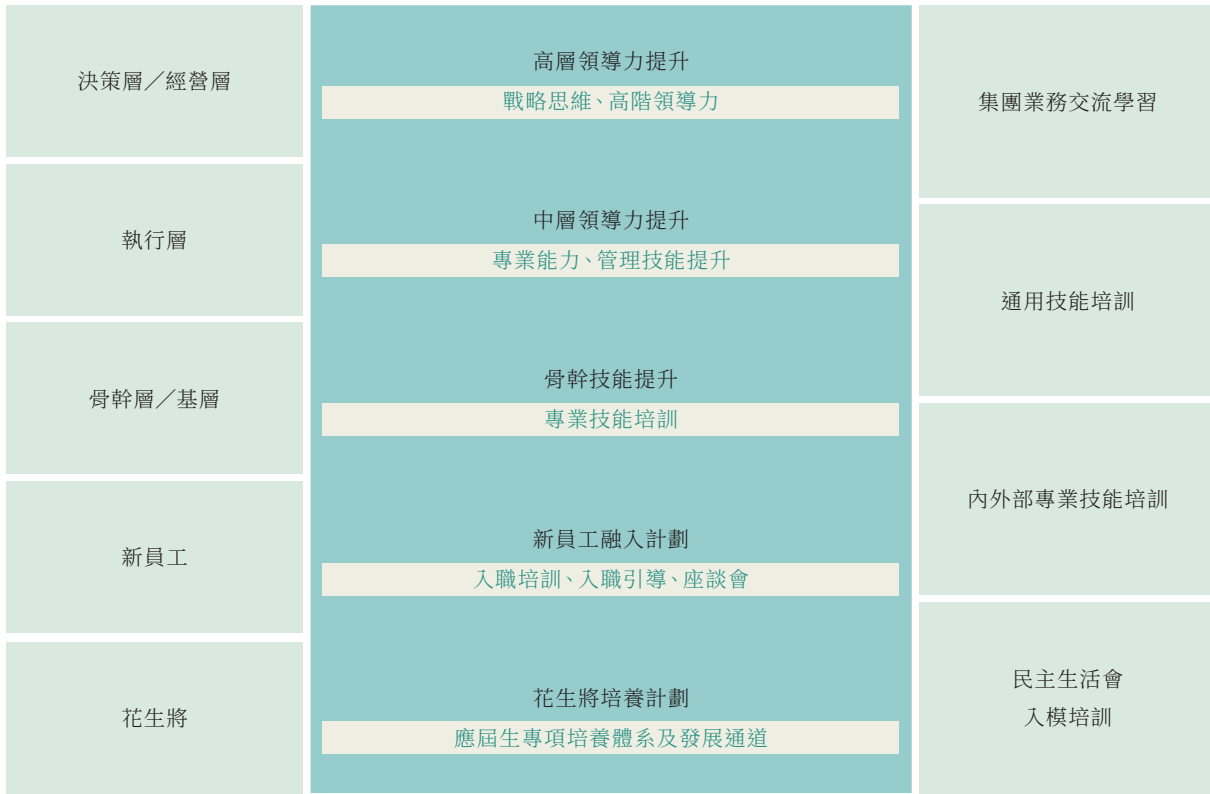
新員工會參加入模培訓，我們以「以師帶徒」的形式讓員工快速了解及融入崗位。報告期間，我們舉辦了兩期為期兩天的入模培訓，內容豐富，包含破冰、戰略和業務、品牌與人力標準、花花軍規和業務問題研討五類。針對執行層，我們會結合內外培訓訓練管理技能，帶領團隊的知識等。

「花生將培養計劃」是花樣年傾力打造的年度營銷類管理培訓生品牌項目，目的是為了培養應屆畢業生成為花樣年的優秀人才，特別優秀的花生將將被創始人親自培養成為最拔尖的「芝麻將」，以實現花樣年集團戰略目標奠定人才基礎。在計劃內，他們需要負責營銷崗位，完成三年的全週期跟進培訓，亦會到花樣年希望小學負責支援教育工作。所有培訓完結後，我們會讓員工填寫問卷反饋，反映是次培訓是否有效提升員工的工作績效。我們會根據員工的反饋，繼續不斷改善培訓內容。



花訓

培訓理念：培訓是激勵，是經營，更是未來



培訓平台



職業健康與安全

我們在保障員工健康與安全方面努力實行各種措施。本集團謹遵相關法律及法規，包括但不限於《中華人民共和國職業病防治法》和《中華人民共和國安全生產法》等。報告期間，本集團並不知悉在提供安全工作環境及保障僱員避免職業性危害方面有任何重大違反法律及規例的情況，且無牽涉任何重大的工傷及死亡事故，而因工傷損失工作日數共116天。近三年的統計數據如下：

統計指標	2021年	2020年	2019年
因工亡故的人數	0	0	0
因工亡故的比率	0%	0%	0%

職業健康及安全措施

我們會為員工安排年度體檢，以協助監察員工有關職業健康與安全方面的狀況。我們更會為員工購買商業團體意外險及重大疾病醫療保險；為有需要的員工提供個人防護用品，例如安全帽及手套。

另外，我們為員工安排職業健康及安全培訓，目的為掌握相關知識，提高應急處理技能，增強事故預防和應急能力。例如於報告期間，員工均需參與自然災害預防及處理措施培訓。同時，我們亦歡迎員工對公司的應急及處理工作提出合理建議。

對抗疫情

面對新型冠狀病毒病毒，2021年的疫情依然不穩定，花樣年在疫情防控上嚴格遵守國家的防疫指引，大力配合國家的防疫工作，例如《新型冠狀病毒感染的肺炎公眾防護指南》。本集團會利用紅外線體溫檢測量度每位員工的體溫，亦會提供防疫用品例如口罩。公司範圍會在早、午、晚定期進行消毒，保持環境衛生。同時，我們要求員工吃飯時分開用膳，減低傳播風險。

為社區創造價值

日行一善·樂享公益·設立于二零一三年

公益基金會
花樣年
FLAZZASIA
2013-ADZCOF



花樣年自2013年開始成立了深圳市花樣年公益基金會—非公募公益基金會，致力於善用集團各方面的優勢及資源，更有組織地推動慈善活動，身體力行為社會作出貢獻。公益基金會以「樂享公益」為核心理念，以「促進公益事業發展，構築有趣、有味、有料的幸福人生！」為宗旨，倡導樂於助人，並積極改變自己的理念。

報告期間，我們的慈善專注範疇包括攜手抗疫、助學興教、養老扶貧及藝術公益四大方向，務求令我們的花樣價值從企業願景滲透到社區服務。

我們承諾所有募集的基金只用於公益事業，並為了向公眾展示我們實踐公益的決心，我們每月都會於公司網頁發佈公益基金會的月報，內容包括本月的工作總結、捐款情況、收支及支出狀況和下個月的支出預算。全部數據均以公開、公正、透明的方式展示給大眾，清楚披露基金會如何善用捐款及財務狀況，奠定捐款者對我們基金會營運的信心。

攜手抗疫



自疫情以來，為打贏這場「持久戰」時刻做好準備，本集團第一時間響應號召，積極做好防疫抗疫工作，保障社區業主健康安全。8月，揚州市疫情形勢嚴峻，各道路、各小區均處於封閉管控狀態，本集團員工始終堅守在第一線，迅速開展全面消毒和環境保潔工作，發佈防疫通知加強宣傳，主動為業主提供送餐上門、收取垃圾等服務。本集團周到且井然有序防疫工作舉措，在這些關鍵時刻發揮花樣年公益基金會博愛的精神，受到了社區業主的充分肯定。

助學興教

從2006年開始，花樣年持續性地捐建吉安縣花樣年希望小學及成都花樣年其相學校。多年來持續為當地的兒童和學生舉辦不同的公益活動，並以「藝術+體育」為關愛策略，通過實施員工志願者支援教育計劃、設立教師培訓和獎勵基金、一對一結對互動關愛活動，教師培訓、愛心助學行、夏令營、城市體驗之旅、白球鞋、鞋盒禮物等活動，系統提升學校的硬件條件及「軟實力」等。盼望能為農村留守兒童打造「新希望模式」，並被稱為「新農村建設的範本」。

在花樣年、業主和合作夥伴持續的關愛下，吉安縣花樣年希望小學由原來的一棟教學樓，逐漸增加到包括教學樓、學生公寓、二教樓、幼教樓等5棟樓體的花園式寄宿學校，對希望小學園林及池塘治理進行修建完善，改造了學生廁所，並捐建了學生澡堂、環保水性塑膠跑道，累計人民幣1,000多萬的「硬件」持續捐建。2021年夏天，全新幼兒園教學樓龍年樓正式投入使用，教學硬件設施和教學水平不斷提升，成為最美村小。

多年來的努力下，硬件方面的發展已逐漸成熟。在未來我們計劃針對軟件方面，投放更多資源在教師質素，希望能提升整體教學質素並持續為農村小孩打造正面價值觀，塑造美好環境讓他們成長。





助學興教

2月：基金會開展「花小留守兒童夢想守護計劃」，籌得款項約人民幣12,000元，為希望小學添磚加瓦，為教學樓提供雷雨防災安全設施，保護師生及學校財產安全。

5-9月：基金會開展了「護花使計劃」及「鄉村留守兒童夢想守護計劃」的公益募捐活動，約800人次參加，共籌到資金人民幣約45,000元。所得款項幫扶了59名困境留守兒童減免一年生活費用，為希望小學的學生舉辦參觀活動、夏令營、愛心助學金、走訪困境留守兒童、校園建設等，並陸續收到玩具、繪本等物資。

6月：6月1日兒童節，基金會在希望小學舉辦了「兒童節最好的禮物」活動，讓孩子們度過快樂的六一。

8月：七彩夏令營於8月13日至8月23日開營了，孩子們接受了10天的軍訓和課外培訓，孩子們也可以根據自己的興趣選擇體操、美術、音樂、舞蹈、樂器課程及心理輔導。同時，導師也帶孩子們參觀了文天祥紀念館及革命烈士紀念館、走訪困境留守兒童並向他們送上愛心助學金。

9月：基金會舉辦了「鄉村教師紮根成長計劃」，並在教師節來臨之際，向希望小學教職工發放節日慰問品，及遴選出希望小學10名優秀鄉村教師進行表彰，助力他們深入城市結對幫扶，一起努力為孩子們打造優質、快樂、健康的求學環境。

養老扶貧

花樣年持續探索農村聚居機構養老、散居互助養老等養老模式，自2018起攜手江西吉安遂川高坪鎮政府，以高坪鎮為基地，開展關注養老扶貧的項目。當中項目包括以買代捐、產業扶貧等精準扶貧路徑，通過實實在在的辦法，打通了當地原生態特色農產品的銷路，盼望能打造出一個不只單純解決農村貧困，而是讓農村老人有尊嚴養老的模式。

報告期間，我們擴大版圖，開展了「小狗茶以買代捐」計劃，助力推廣茶葉等農業產品到城市售賣，讓當地老人可以售賣更多元化的農業產品，幫扶茶農。





養老扶貧

1月：基金會以春節為契機，為「以買代捐」扶貧舉措定制農產品公益禮盒，同時讓客戶以公益產品為觸點，吸引更多的人參與到花樣年的公益事業中。本次活動幫助當地解決了約100公斤的狗牯腦茶庫存量，亦選用另一扶貧產業基地遂川玖玢農業所提供的蜂蜜和紅薯乾加入禮盒。

2月：基金會啟動了「聯合中國集團&地產集團舉辦的公益拍賣品徵集活動」，在冬日嚴寒之際，花樣年關愛鄉村，與空巢老人溫暖相伴。

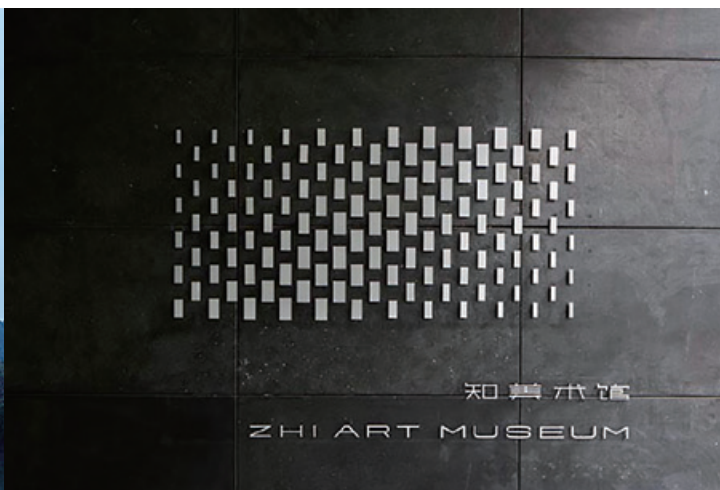
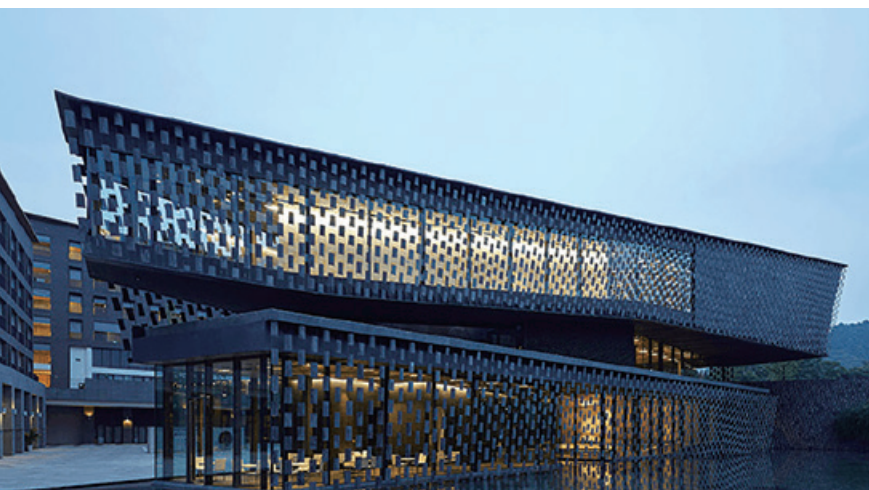
3月：基金會舉辦了「逛花樣內購，伴孤困老人」線上活動，通過「以買代捐」獲公益資金的形式，助力鄉村孤困老人，實行花公基的養老公益項目，得到了各方的持續關注和愛心支持。截止到2022年3月19日，共約5,100人次瀏覽，約200名花樣益行家參與到以買代捐中，共捐贈善款人民幣約51,190元，超額完成目標籌款額的102%。

4月：基金會開展了「助力小狗茶出村進城」計劃，以買代捐，幫扶茶農。南屏福狗牯腦茶是國家民政部定點產業扶貧項目，也是花樣年公益基金會的重點產業扶貧基地，旨在促進「深度貧困村」湯湖鎮南屏村的茶農增產增收。是次計劃籌得款人民幣約20,000多元。

藝術公益

自2006年開始，花樣年發起了「花樣年·發現幸福之旅」，每年邀請藝術家去探索、發掘日常生活中的幸福元素。及後，花樣年在成都老君山下建設了一個美術館，名為知美術館。美術館為美學教育載體，多年來持續舉辦不同的藝術展覽與藝術活動，通過每年與一位著名藝術家合作，向公眾傳播美學，多維度體現出企業的社會責任擔當，以此為社會文化公益事業奉獻企業的力量。

本年度的重點項目《一把椅子，》藝術大展，第一季序幕藝術項目王欣「侃·椅子」於9月正式開啟；10月開始，大型藝術項目「椅（倚）子季」《一把椅子，》、第三幕展覽《一個人的城邦—從昌迪加爾椅到20世紀的造城傳奇》亦相繼開幕，藝術大展邀請了來自全球10個國家、20組藝術家、設計師、舞蹈藝術家以及實驗音樂人，以椅子為作品的創作主題。



為環境創造價值



地球是全人類共同享有的家，我們在為客戶構建理想居所同時更需要肩負重任顧及地球這個家園。花樣年從事房地產業務，旨在為客戶提供優質的居住環境，我們期望業務發展能夠惠及公司但亦不會為環境帶來嚴重的影響，實踐將綠色低碳生活融入業務營運當中，邁進可持續發展。

我們已識別對本集團業務有重大影響的適用法律及規例，當中包括但不限於：

《中華人民共和國環境保護法》	《中華人民共和國環境影響評價法》
《中華人民共和國建設項目環境保護管理條例》	《中華人民共和國水污染防治法》
《中華人民共和國固體廢物污染環境防治法》	《中華人民共和國大氣污染防治法》
《中華人民共和國環境噪聲污染防治法》	《江蘇省城鄉規劃條例》

於報告期間，本集團並不知悉在環境、廢氣及溫室氣體排放、向水及土地的排污、有害及無害廢棄物等方面有任何違反法律及法規的情況，以致對本集團產生重大影響。

排放物管理

本集團的廢氣排放及直接溫室氣體排放主要來自車輛的燃油消耗（範圍1）。此外，本集團各辦公室在日常營運當中會消耗外購電力，造成能源間接溫室氣體排放（範圍2）。本集團於報告期間及2020的廢氣、溫室氣體和能源消耗數據詳列如下：

指標	單位	2021	2020
溫室氣體總排放量（範圍1及2） ²	公噸二氧化碳當量	848.60	731.33
• 直接排放（範圍1）	公噸二氧化碳當量	52.96	52.88
• 能源間接排放（範圍2）	公噸二氧化碳當量	795.64	678.45
溫室氣體總排放量密度	公噸二氧化碳當量 ／平方米	0.06	0.08
氮氧化物（NO _x ）	千克	11.23	11.21
硫氧化物（SO _x ）	千克	0.29	0.29
懸浮顆粒（PM）	千克	0.83	0.83

能源消耗

指標	單位	2021	2020
能源消耗總量	千個千瓦時	1,485.43	1,468.50
• 直接能源消耗—無鉛汽油	千個千瓦時	181.32	181.03
• 間接能源消耗—外購電力	千個千瓦時	1,304.11	1,287.47
能源消耗總密度	千個千瓦時／ 平方米	0.11	0.16

為了達到盡量減少廢氣、溫室氣體排放和能源消耗的目標，我們積極推行節能措施並制定了《節能減耗管理制度》，並在每月定下用電及用水預算，在一定程度上限制電和水的消耗量。按照制度，我們要求各辦公室和部門嚴格管理日常用電情況。



- 合理使用照明設備，在員工離開辦公室及採光良好的情況下，不開啟或減少開啟照明設備；
- 由物業管理部每半小時於大堂、各辦公樓層公共區域及獨立辦公室、樓梯、走廊、洗手間等區域進行巡檢，減少並及時關閉照明及其他用電設備；
- 要求員工下班後關閉電腦，並安排人員定時巡檢，確保員工電腦關閉；
- 將辦公室空調設置不低於24度，無人時關閉空調，培養員工隨手關門習慣，減少空調用電消耗；以及
- 每週五及法定節假日前一天，要求各公司根據實際辦公情況關閉低樓層的電梯，鼓勵員工爬樓梯。

² 根據由世界企業永續發展協會及世界資源研究所發行的溫室氣體盤查議定書 – 企業會計與報告標則（修訂版），範圍1直接排放涵蓋有本集團擁有或控制的業務直接產生的溫室氣體排放，而範圍2間接排放則涵蓋來自本集團內部消耗（購回來的或取得的）電力、熱能、冷凍及蒸氣所引致的「間接能源」溫室氣體排放。

廢棄物管理

本集團所涉及的無害廢物主要為日常辦公所產生的生活廢物。基於業務性質，我們並無產生重大的有害廢棄物及包裝材料。下列為本集團於報告期間及2020年的無害廢物數據：

指標	單位	2021	2020
所產生無害廢棄物總量	公噸	15.603	28.322
• 紙張	公噸	0.003	0.002
• 其他生活廢物	公噸	15.600	28.320
所產生無害廢棄物總量密度	千克／平方米	1.11	3.03

為了達到盡量減少排放廢棄物的目標，本集團實施源頭減廢的措施，推行無紙化辦公的理念，鼓勵員工利用雙面打印，收集可重用的紙張循環使用，日常辦公溝通盡量使用電子化渠道。我們亦鼓勵員工自攜水杯，儘量不使用即棄紙杯等。而且我們會妥善管理並控制廢棄物收集、處置和回收。



水資源管理

基於業務性質，本集團的業務耗水量並不重大，耗水並非集團營運的主要議題。儘管如此，集團仍繼續努力減低耗水量，並訂立提高用水效益的目標。本集團的自來水消耗主要由當地市政供水機構和物業管理公司提供，我們於求取適用水源上並無遇到任何問題。下列為報告期間及2020年本集團的耗水數據：

指標	單位	2021	2020
總耗水量	立方米	27,727.00	18,064.00
總耗水量密度	立方米／平方米	1.97	1.93

水源短缺的問題不容忽視，本集團希望各員工都能盡綿力，在日常業務活動中節約用水。為維持低耗水量的目標，我們要求員工隨手關閉水龍頭，杜絕長流水和滴漏的現象。另外，我們亦會適時維護用水器具，務求能及時發現出現漏水問題或損壞的情況，並立刻通知物業部進行維修。

環境及天然資源

人類賴以為生的地球，擁有寶貴的天然資源。我們一直鼓勵在發展業務惠及人類所益時亦要關注對生態環境，盡量不造成嚴重負面影響，促進可持續房地產業務。故此，花樣年就房地產項目的開發及施工對環境及天然資源造成的影響採取嚴格管理和控制：



開發

- 為項目選址時會避免水源保護區或生態環境脆弱的地區，以免項目對周邊環境造成傷害；以及
- 就開發項目申請並通過當地環境部門的環境影響報告和水土保持方案審批，並取得污染物排放許可證，確保開發時不會對周邊環境造成重大負面影響。

施工

- 嚴格管理施工現場的環保措施，要求施工人員妥善堆放施工廢物、及時清理建築廢料和污水，同時做好抑制揚塵的措施，覆蓋或綠化閒置的施工地盤，減少污染；
- 要求承包商簽署並遵守環境保護守則和資源節約聲明，執行有關減排、減廢、節能和節水的措施，同時密切監察施工期間的環境表現和合規性；以及
- 盡量採用可循環再用的材料和裝配式產品，提升施工現場環境保護標準，確保開發時不會對周邊環境造成重大負面影響。



應對氣候變化

氣候變化的問題日漸加劇，實在不容忽視，故此我們開始深入理解及研究氣候變化對本集團營運的潛在風險。我們在建築設計的過程中需要考慮更多氣候因素，故此我們制定了《建築節能設計標準》，將全國建築熱工設計分為五區，分別是嚴寒、寒冷、夏熱冬冷、夏熱冬暖和溫和地區。針對每個區域的氣候，我們會有不同的建築設計考量，例如夏熱冬暖的地區需要考慮空調和採暖的要求，建築圍護結構的熱工性能。

另外，極端氣候的日子越來越頻密，例如暴雨引發的洪水對我們的業務和客戶影響比較大。故此，我們會在防汛工作多做準備和防禦措施，例如在特別多雨的地區的大廈出入口增加雨棚擋雨擋風，以便業主在下雨天時進出大廈；我們亦會安排物業部在地下車庫增添沙袋，避免地面多餘的雨水會湧進車庫。



報告期間，河南遭遇極端暴雨，面對汛情，花樣年緊急動員，為守護業主生命安全連夜奮戰在防汛一線。

暴雨來襲前，花樣年迅速成立防汛應急小組，制定應急預案，進行防汛部署。各項目通過巡視排查安全隱患、增購、儲備後勤物資等措施全面落實防汛準備工作，同時安排人員24小時候命，時刻關注官方信息，並與社區、辦事處持續保持溝通，及時為業主發放天氣消息，並發佈防汛安全注意事項。

汛情發生後，我們緊急啟動防汛預案，河南省內14個項目、數百名員工全力以赴築社區安全屏障，嚴格落實防汛預案的各項制度要求，保證有效應對各種突發情況。

同時，我國宣佈力爭「2030年前實現碳達峰」，並努力爭取「2060年前實現碳中和」。為響應國家號召，花樣年一直致力於將可持續理念融入項目發展中，例如融入減排、節能和省水的環保元素，從整個建築的生命週期加入應對氣候變化的考量，務求打造綠色家園。報告期間，佛山廣雅院、寧波鳴翠東著等多個項目都獲得了綠色建築評級，以表揚其把綠色建築評估引入設計階段，推動碳中和。

花樣年本著「花樣創造價值」的品牌理念，積極履行環境責任。我們深信將可持續發展的理念與本集團的業務和策略發展相互結合，是推動可持續發展的關鍵。

報告期間，花樣年正式推出「可持續金融框架」（「可持續框架」），並獲得國際領先的獨立評級公司Sustainalytics《花樣年可持續金融框架第三方意見》權威認證。可持續框架是在一般國際通行的綠色金融框架上的進階版本，分別在綠色金融、社會金融兩個類別八個方面規定了相應的資格標準。其中綠色金融類別包括六個資格標準：綠色建築、能源效益、可再生能源、污染防治與管控、可持續水資源及廢水管理、清潔交通。花樣年可持續框架旨在通過發行包括債券、貸款在內的固定收益類綠色融資工具，為花樣年符合綠色、可持續金融準則的項目進行融資或再融資，從而進一步在業務運營中提倡綠色、環保、節能及可持續元素，引領綠色生活，為我國儘早實現碳中和貢獻力量。

環境、社會及管治報告指引內容索引

主要範疇	內容	章節／聲明	頁碼
強制披露規定			
管治架構	由董事會發出的聲明，當中載有下列內容： i. 披露董事會對環境、社會及管治事宜的監管； ii. 董事會的環境、社會及管治管理方針及策略，包括評估、優次排序及管治重要的環境、社會及管治相關事宜（包括對發行人業務的風險）的過程；及 iii. 董事會如何按環境、社會及管治相關目標檢討進度，並解釋它們如何與發行人業務有關連。	可持續發展策略	8
匯報原則	描述或解釋在編備環境、社會及管治報告時如何應用匯報原則（重要性、量化和一致性）。	報告原則	3
匯報範圍	解釋環境、社會及管治報告的匯報範圍，及描述挑選哪些實體或業務納入環境、社會及管治報告的過程。	報告期間及範圍	3
「不遵守就解釋」條文			
A. 環境			
A1 排放物			
一般披露	有關廢氣及溫室氣體排放、向水及土地的排污、有害及無害廢棄物的產生等的： (a) 政策；及 (b) 遵守對發行人有重大影響的相關法律及規例的資料。	為環境創造價值	31
A1.1	排放物種類及相關排放數據。		32
A1.2	直接（範圍1）及能源間接（範圍2）溫室氣體總排放量（以噸計算）及（如適用）密度。		32
A1.3	所產生有害廢棄物總量（以噸計算）及（如適用）密度。	本集團業務不涉及有害廢物。	不適用
A1.4	所產生無害廢棄物總量（以噸計算）及（如適用）密度。	為環境創造價值	33
A1.5	描述所訂立的排放量目標及為達到這些目標所採取的步驟。		32
A1.6	描述處理有害及無害廢棄物的方法，及描述所訂立的減廢目標及為達到這些目標所採取的步驟。		33

主要範疇	內容	章節／聲明	頁碼
A2資源使用			
一般披露	有效使用資源(包括能源、水及其他原材料)的政策。	為環境創造價值	32
A2.1	按類型劃分的直接及／或間接能源總耗量(以千個千瓦時計算)及密度。		32
A2.2	總耗水量及密度。		33
A2.3	描述所訂立的能源使用效益目標及為達到這些目標所採取的步驟。		32
A2.4	描述求取適用水源上可有任何問題，以及所訂立的用水效益目標及為達到這些目標所採取的步驟。		33
A2.5	製成品所用包裝材料的總量(以噸計算)及(如適用)每生產單位估量。	本集團業務不涉及產生重大包裝物。	不適用
A3環境及天然資源			
一般披露	減低發行人對環境及天然資源造成重大影響的政策。	為環境創造價值	34
A3.1	描述業務活動對環境及天然資源的重大影響及已採取管理有關影響的行動。		34
A4氣候變化			
一般披露	識別及應對已經及可能會對發行人產生影響的重大氣候相關事宜的政策。	為環境創造價值	35
A4.1	描述以及可能會對發行人產生影響的重大氣候相關事宜，及應對行動。		35

主要範疇	內容	章節／聲明	頁碼
B. 社會			
僱傭及勞工常規			
B1 僱傭			
一般披露	有關薪酬及解僱、招聘及晉升、工作時數、假期、平等機會、多元化、反歧視以及其他待遇及福利的： (a) 政策；及 (b) 遵守對發行人有重大影響的相關法律及規例的資料。	為員工創造價值	17
B1.1	按性別、僱傭類型、年齡組別及地區劃分的僱員總數。		17
B1.2	按性別、年齡組別及地區劃分的僱員流失比率。		18
B2 健康與安全			
一般披露	有關提供安全工作環境及保障僱員避免職業性危害的： (a) 政策；及 (b) 遵守對發行人有重大影響的相關法律及規例的資料。	為員工創造價值	23
B2.1	過去三年（包括匯報年度）每年因工亡故的人數及比率。		23
B2.2	因工傷損失工作日數。		23
B2.3	描述所採納的職業健康與安全措施，以及相關執行及監察方法。		23
B3 發展及培訓			
一般披露	有關提升僱員履行工作職責的知識及技能的政策。描述培訓活動。	為員工創造價值	20
B3.1	按性別及僱員類別劃分的受訓僱員百分比。		20
B3.2	按性別及僱員類別劃分，每名僱員完成受訓的平均時數。		20

主要範疇	內容	章節／聲明	頁碼
B4 勞工準則			
一般披露	有關防止童工或強制勞工的： (a) 政策；及 (b) 遵守對發行人有重大影響的相關法律及規例的資料。	為員工創造價值	17
B4.1	描述檢討招聘慣例的措施以避免童工及強制勞工。		20
B4.2	描述在發現違規情況時消除有關情況所採取的步驟。		20
營運慣例			
B5 供應鏈管理			
一般披露	管理供應鏈的環境及社會風險政策。	為供應鏈創造價值	15
B5.1	按地區劃分的供應商數目。		15
B5.2	描述有關聘用供應商的慣例，向其執行有關慣例的供應商數目、以及有關慣例的執行及監察方法。		15
B5.3	描述有關識別供應鏈每個環節的環境及社會風險的慣例，以及相關執行及監察方法。		15
B5.4	描述在揀選供應商時促使多用環保產品及服務的慣例，以及相關執行及監察方法。		16
B6.1	已售或已運送產品總數中因安全與健康理由而須回收的百分比。		本集團不涉及產品製造。
B6 產品責任			
一般披露	有關所提供產品和服務的健康與安全、廣告、標籤及私隱事宜以及補救方法的： (a) 政策；及 (b) 遵守對發行人有重大影響的相關法律及規例的資料。	為客戶創造價值	12
B6.1	已售或已運送產品總數中因安全與健康理由而須回收的百分比。	本集團不涉及產品製造。	不適用
B6.2	接獲關於產品及服務的投訴數目以及應對方法。	為客戶創造價值	12
B6.3	描述與維護及保障知識產權有關的慣例。		14
B6.4	描述質量檢定過程及產品回收程序。	本集團不涉及產品製造。	不適用
B6.5	描述消費者資料保障及私隱政策，以及相關執行及監察方法。	為客戶創造價值	14

主要範疇	內容	章節／聲明	頁碼
B7反貪污			
一般披露	有關防止賄賂、勒索、欺詐及洗黑錢的： (a) 政策；及 (b) 遵守對發行人有重大影響的相關法律及規例的資料。	反貪污	9
B7.1	於匯報期內對發行人或其僱員提出並已審結的貪污訴訟案件的數目及訴訟結果。		9
B7.2	描述防範措施及舉報程序，以及相關執行及監察方法。		9
B7.3	描述向董事及員工提供的反貪污培訓。		9
B8社區投資			
一般披露	有關以社區參與來了解營運所在社區需要和確保其業務活動會考慮社區利益的政策。	為社區創造價值	24
B8.1	專注貢獻範疇。		24
B8.2	在專注範疇所動用資源。		25



春之七(局部) | 周力 | 2020 | 布面综合材料 | 250 × 600 cm | BAO COLLECTION
Copyright © 2022 Zhou Li, All rights reserved

開曼群島主要股份過戶登記處

Suntera (Cayman) Limited
Suite 3204, Unit 2A, Block 3, Building D
P.O. Box 1586, Gardenia Court
Camana Bay
Grand Cayman, KY1-1110
Cayman Islands

香港股份過戶登記分處

香港中央證券登記有限公司
香港
灣仔
皇后大道東183號
合和中心17M樓

股份代號

香港聯合交易所有限公司
股份代號：01777

註冊辦事處

Cricket Square
Hutchins Drive
P.O. Box 2681
Grand Cayman KY1-1111
Cayman Islands

於香港的公司總辦事處

香港
中環
干諾道中64號
中華廠商會大廈21樓

於中華人民共和國的公司總部

中國
廣東省深圳市
福田保稅區市花路與紫荆路
交匯處福年廣場A棟
郵編：518048