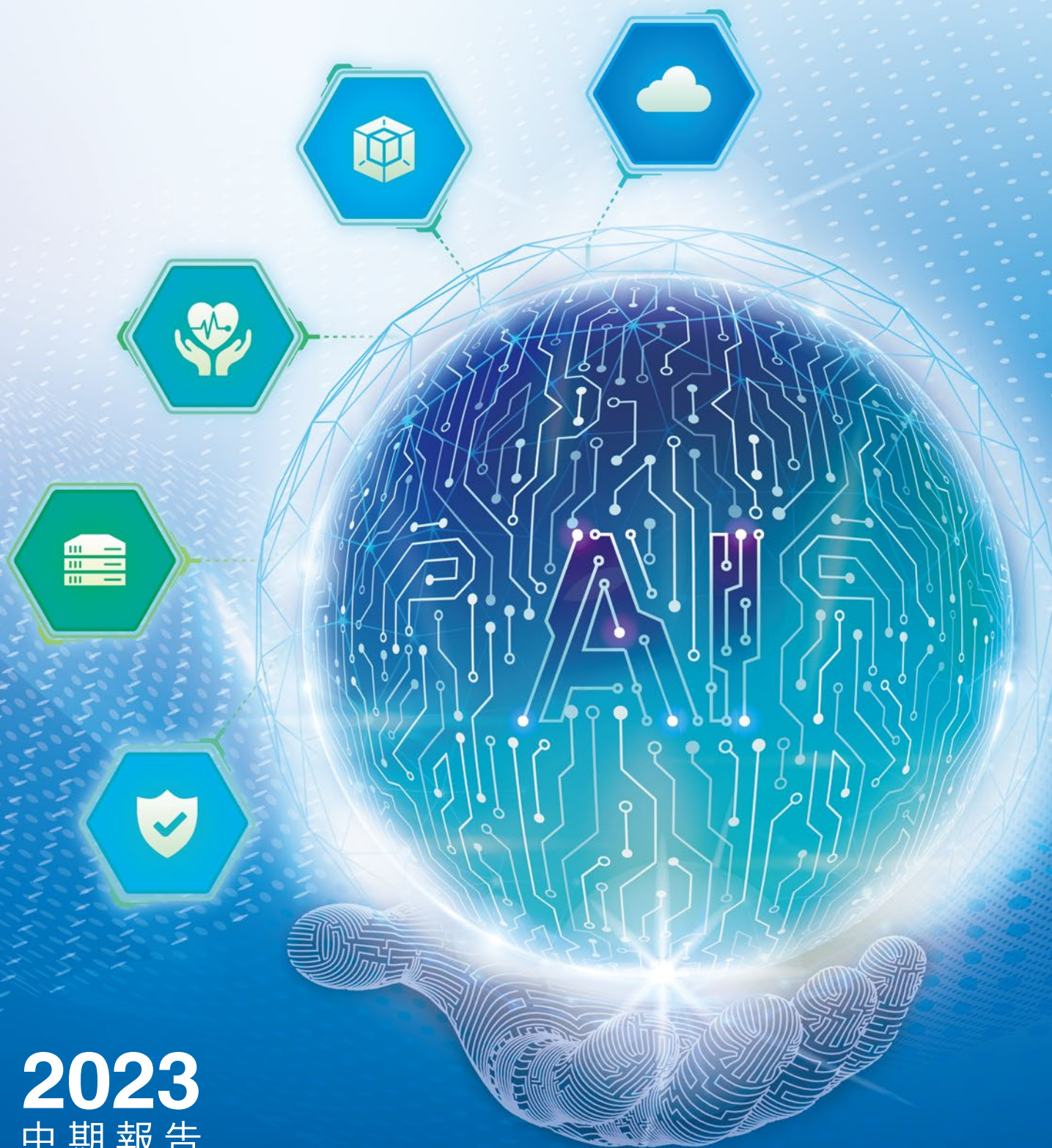




Futong Technology Development Holdings Limited
富通科技發展控股有限公司

(於開曼群島註冊成立的有限公司)
股份代號：465

中国领先的企业数字化转型服务提供商

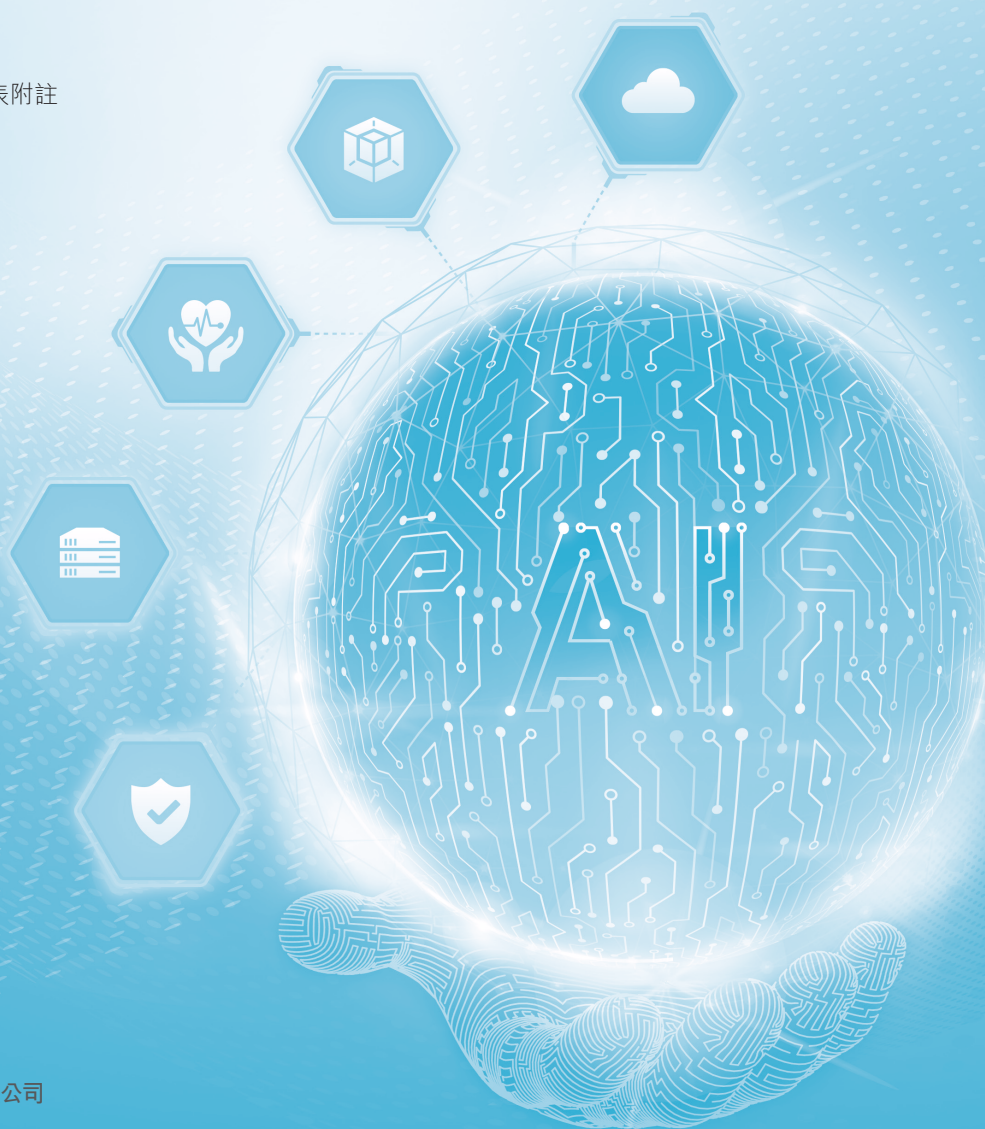


2023
中期報告

目錄

頁次

財務摘要	2
管理層討論與分析	3
企業管治及其他資料	9
簡明綜合中期財務報表審閱報告	16
簡明綜合損益及其他全面收益表	17
簡明綜合財務狀況表	18
簡明綜合權益變動表	19
簡明綜合現金流量表	20
簡明綜合中期財務報表附註	21
公司資料	38



業績

	截至六月三十日止六個月期間	
	二零二三年 人民幣千元 未經審核	二零二二年 人民幣千元 未經審核
營業額	39,364	218,204
經營虧損	(38,005)	(33,384)
融資成本	(67)	(27)
除所得稅前虧損	(38,072)	(33,411)
所得稅抵免／(開支)	585	(156)
期內虧損	(37,487)	(33,567)
每股虧損		
– 基本及攤薄(人民幣元)	(0.12)	(0.11)

資產及負債

	二零二三年 六月三十日 人民幣千元 未經審核	二零二二年 十二月三十一日 人民幣千元 經審核
	總資產	441,784
總負債	(76,596)	(96,113)
資產淨值	365,188	402,355

管理層討論及分析

業務回顧

本集團為中國領先的企業數字化轉型服務提供商，專門為企業提供資訊科技基礎架構產品、服務及解決方案、雲計算管理產品和數字化智能應用產品。隨著中國市場企業級客戶在數字化應用的轉型步伐加深，本集團亦積極調整自身業務方向，把主要業務整合後分為三大板塊，分別是企業管理業務、智能健康管理業務及智能製造業務。

企業級管理業務

企業管理業務一直是本集團發展勢頭良好的業務，也是本集團的主要收入來源之一。通過與國內外頂尖資訊科技廠商及雲資源供應商，如中國電子雲、新華三、騰訊雲及阿里雲等，開展生態業務合作，配合自主研发的多雲管理平台(CMP2020)及其他雲計算產品，積極為中國市場的企業級客戶在雲計算產品和雲管理服務上提供高效的應用和解決方案，以及提供系統架構業務解決方案及信息化增值服務運維保障，助力企業數字化轉型。截至二零二三年六月三十日止六個月期間(「本期間」)，集團根據業務方向，主動縮減傳統貨物銷售等低毛利業務，積極增加提供自有服務及產品，成功把毛利率從5.2%提高至17.6%。本集團將進一步優化現有產品組合、增加服務收入及提高毛利率，以維持良好的現金流及增加利潤。

智能健康管理業務

作為人工智能科技企業，本集團積極利用「AI+醫療」的創新應用技術，推出「5+AI健康」管理產品，為用戶提供個性化的綜合健康管理方案。本集團不斷加大對智能健康管理業務的資源投入，組建由多名持相關研究範疇博士領銜的恒先人工智能實驗室，並聯合國內頭部臨床機構和科研院校，在營養健康、運動健康、心理健康、中醫養生、慢性病管理等方面多維度融合，提供落地的綜合健康管理方案。在本期間，本集團成功利用「AI+醫療」的創新應用，為一所院校搭建智慧食堂設備及提供「5+AI健康」智慧健康校園管理服務。此外，本集團繼續優化「5+AI健康」管理產品，加強技術整合、改良和進行市場推廣，為集團未來收入奠下良好基礎。

智能製造業務

在人工智能和大數據等新興科技的驅動下，本集團繼續在交通、汽車及製造等專屬行業領域，利用新興和先進的人工智能技術和工具開展數字化智能應用產品，使本集團能更精確地服務專屬行業客戶。其中，本集團針對汽車行業，推出富通智數客戶之聲(VOC)產品，將汽車客戶對產品、服務的回饋聲音，包括評論、期望、偏好等，進行收集、分析並轉化成有效的見解，進而指引品牌行動，幫助汽車企業在各個觸點、在全客戶生命週期瞭解客戶對品牌、產品和服務的感知和交互情況，進而發現並全方位地解決問題，為客戶提供更好和更完善的體驗。而本集團另一產品iRMS智能資源管理系統，為北京首都國際機場機位、登機口等提供資源分配服務，實現高效穩定運行。在本期間，本集團富通智數客戶之聲(VOC)產品為華北某頭部自主品牌車企構建全面客戶聲音管理平台，助力車企提升客戶滿意度及服務效率，驅動各項業務持續完善與創新。本集團將繼續為更多客戶提供服務，積極累積行業儲備，為未來業務發展打造良好基礎。

財務回顧

營業額

於本期間，本集團營業額較二零二二年同期減少約人民幣178,800,000元或82.0%至約人民幣39,400,000元(二零二二年：約人民幣218,200,000元)。該減少主要由於本集團專注於自有品牌產品和服務的銷售，並戰略性減少傳統低毛利產品的銷售。

毛利

本集團毛利於本期間減少約人民幣4,400,000元或38.6%至約人民幣6,900,000元(二零二二年：約人民幣11,300,000元)，而毛利率則由5.2%上升至17.6%。毛利率之大幅上升主要由於毛利率較高的自有品牌產品和服務的銷售比例增加。

其他收入及其他收益及虧損淨額

其他收入及其他收益及虧損淨額主要為銀行存款的利息收入、匯兌收益或虧損及政府補助。於本期間，來自其他收入及其他收益及虧損的收益淨額約為人民幣3,100,000元(二零二二年：虧損淨額約人民幣600,000元)，增加約人民幣3,700,000元。增加主要由於(i)金融資產投資收到的股息約人民幣3,800,000元；(ii)按公平值計入損益之金融資產的公平值虧損減少約人民幣1,200,000元，及(iii)計提無形資產減值損失約人民幣1,200,000元之綜合影響。

金融及合約資產減值虧損撥回／(撥備)淨額

於本期間，金融及合約資產減值虧損撥回淨額約為人民幣1,700,000元(二零二二年：減值虧損撥備約為人民幣200,000元)。金融及合約資產減值虧損撥回主要由於本集團於本期間加強應收賬款及合約資產的監控。

管理層討論及分析

研發費用

於本期間，本集團的研發費用約為人民幣8,100,000元(二零二二年：無)。研發費用於本期間確認為費用支出，而該等研發費用於二零二二年同期則資本化為無形資產。

銷售費用

於本期間，本集團的銷售費用約為人民幣26,800,000元(二零二二年：約人民幣30,000,000元)，較二零二二年同期減少約人民幣3,200,000元或10.7%，減少的主要原因是由於對業務結構持續調整，令人員費用和其他相關費用相應減少。

行政費用

於本期間，本集團的行政費用約為人民幣14,700,000元(二零二二年：約人民幣14,000,000元)，較二零二二年同期增加約人民幣700,000元或5.0%。行政費用維持在一個穩定水平。

融資成本

融資成本為租賃負債之利息部分而產生。融資成本維持在一個低水平主要由於本集團租用的物業數目有限。

所得稅(開支)／抵免

本集團於本期間所得稅抵免約為人民幣600,000元(二零二二年：所得稅開支約人民幣200,000元)，較二零二二年同期減少約人民幣800,000元。該減少主要是由於本期間確認了過往年度所得稅超額撥備之撥回約人民幣800,000元。

本公司擁有人應佔期內虧損及全面收益總額

於本期間，本公司擁有人應佔虧損及全面收益總額約為人民幣37,500,000元(二零二二年：約人民幣33,600,000元)，較二零二二年同期增加約人民幣3,900,000元。該增加主要是由於本期間的研發費用確認為費用支出。

流動資金及財務資源

本集團一般以內部產生的現金流及銀行融資為其日常業務提供資金。於二零二三年六月三十日，本集團擁有總資產約人民幣441,800,000元及資產淨值約人民幣365,200,000元(二零二二年十二月三十一日：分別約人民幣498,500,000元及約人民幣402,400,000元)。本集團的應收貿易賬款及合約資產為約人民幣37,800,000元(二零二二年十二月三十一日：約人民幣129,900,000元)，已扣除呆賬準備約人民幣50,700,000元(二零二二年十二月三十一日：約人民幣59,200,000元)。管理層將對應收貿易賬款及合約資產進行定期檢討及實施嚴格控制措施，確保於到期日收回應收貿易賬款，管理層亦將密切監控本集團的流動資金。本集團於二零二三年六月三十日的銀行結存及現金約為人民幣271,200,000元(二零二二年十二月三十一日：約人民幣231,600,000元)。於二零二三年六月三十日及二零二二年十二月三十一日，並無銀行借貸。經考慮手頭現金及業務的經常性現金流，本集團的財務狀況保持健康並足以實現其業務目標。

於二零二三年六月三十日，本集團之現金及現金等價物以人民幣、美元及港元持有。

資產抵押

於二零二三年六月三十日，本集團賬面值約人民幣1,800,000元(二零二二年十二月三十一日：約人民幣2,100,000元)的若干資產已抵押予銀行以令本集團獲授銀行融資及銀行擔保。

淨負債資本比率

於二零二三年六月三十日及二零二二年十二月三十一日，本集團的淨負債資本比率為零。該比率乃按借貸總額減去銀行結存及現金以及相關已抵押存款再除以總權益計算。

外匯風險

本集團承受的外匯風險主要來自以外幣(即有關交易的貨幣為營運的功能貨幣以外之貨幣)計值的銷售及採購所產生的應收賬款、應付賬款及現金結餘。產生該風險之貨幣主要為美元及港元。

於本期間，本集團並無訂立任何對沖安排。管理層將繼續密切監察本集團的外匯風險及需求，並在有需要時安排對沖措施。

管理層討論及分析

中期股息

董事會議決不宣派截至二零二三年六月三十日止六個月期間的任何中期股息(二零二二年：無)。

僱員及薪酬政策

於二零二三年六月三十日，本集團在中國內地及香港共有313名(二零二二年十二月三十一日：329名)僱員。員工成本總額約為人民幣49,200,000元(截至二零二二年六月三十日止六個月期間：約人民幣54,000,000元)。

本集團僱員的薪酬乃按照行業慣例及個別員工的表現和經驗釐定，目標為確保能於其經營所在市場保持競爭力，以及吸引和挽留合適人才，協助本集團增長和提高股東價值。本集團高度重視培養人才，理由是本集團深信人才為本集團的核心資產。本集團的員工持續培訓計劃為鼓勵員工發展才能並使其事業得以發展。本集團相信，透過此等努力，員工及本集團可藉此受惠。

本公司董事薪酬由薪酬委員會根據本公司經營業績、個人表現及／或可比較市場統計資料釐定。

本公司已制定購股權計劃以激勵董事及合資格僱員。

購買、出售及贖回股份

於本期間內，本公司或其任何附屬公司並無購買、出售或贖回任何本公司的上市證券。

或然負債

於二零二三年六月三十日，本集團並無任何重大或然負債。

重大投資

於本期間內，本集團並無持有任何重大投資。

於本報告日，本集團並無有關重大投資及資本資產的任何其他計劃。

重大收購及出售

於本期間內，本集團並無重大收購或出售附屬公司及聯屬公司。

財務期間後重大事件

董事並不知悉自本期間末已發生可影響本公司之任何重大事件。

展望

回顧二零二三年上半年，受國內外宏觀因素影響，中國經濟高速增長受阻，整體經濟環境充滿挑戰和不確定性。為配合未來業務發展方向，本集團仍堅持在嚴峻的市場環境下致力於自主產品及技術領域研究，戰略性地減少低毛利業務。縱然導致收入受到短期性的負面影響，然而本集團成功地把毛利率從5.2%大幅提升數倍至17.6%，印證本集團經過近年轉型後已取得一定成果。

展望二零二三年下半年，內地資訊科技市場競爭越趨激烈，錯綜複雜的市場環境仍存在多種不確定因素。在企業數字化轉型如火如荼之際，集團將聚焦企業級客戶的業務創新和行業發展，把人工智能技術與行業客戶場景結合，打造「人工智能技術+產品+服務」的全方位經營模式，幫助客戶完成數字化轉型。此外，本集團繼續以智能技術為核心，數據治理為理念，加強推進雲計算服務和智能應用(製造、醫療、健康、交通)兩大方向發展，循序漸進地加大投放研發資源，以自主產品和服務為基礎佈局於企業級資訊科技市場。

隨著數字化轉型在各行各業的深化發展，以及人工智能技術漸趨成熟，集團將人工智能與行業應用融合，參與國家級重點研發計劃及行業標準編制，助推企業級客戶實現數字化轉型與智能化應用。近年，集團已積極聚焦發展自主創新產品和智能應用，成立富通恒先人工智能實驗室以及組建由國內知名大學教授、博士和碩士組成的前沿科技和專域研究技術團隊，致力加強產品運作維護服務能力。經過這些年的努力，集團在自主產品和服務的研發上已取得一定成果，包括已相繼推出不同的自主產品，例如「5+AI健康」管理產品、CMP2020多雲管理平台、富通智數客戶之聲(VOC)產品等。

同時，本集團與香港應用科技研究院有限公司(「應科院」)於二零二三年四月二十日簽署了戰略合作備忘錄，以利用各自的經驗和資源優勢，共同推動技術商業化應用和落地。未來，本集團與應科院將圍繞人工智能、大數據、知識圖譜、通訊技術等多方面展開合作，共同推進科技成果轉化。此外，本集團與應科院亦針對企業級客戶的需求開展高應用技術研究，不斷推動創新科技的落地，發揮科研成果的最大經濟效益。

本集團經過近年的業務架構重整和內部資源整合後，已成功控制營運成本。此外，由二零二二年下半年開始，本集團進一步調整人員架構，精簡了部分人手以減低成本。未來，集團將會繼續實施資源管理方案，確保維持有效的資源運用及高效的營運效率。同時，集團將繼續審慎監察及實行嚴格的成本控制措施，以維持良好穩健的財務狀況。

要在瞬息萬變的市場中突圍而出，本集團將繼續加速業務創新轉型步伐，引進高科技頂端人才，鞏固科研成果轉化和業務基礎，加強市場拓展，夯實技術與產品創新能力，堅定科技創新型企業的塑造。作為創新科技企業，本集團會以核心產品技術為導向，務求在現今複雜的市場環境中脫穎而出，以取得競爭優勢，持續推動業務發展。

企業管治及其他資料

企業管治

董事會認為，本公司已於本期間應用香港聯合交易所有限公司（「聯交所」）證券上市規則（「上市規則」）附錄十四第二部分所規定的企業管治守則的原則並遵守守則條文。

董事進行證券交易的操守準則

本公司已採納上市規則附錄十所載列的上市發行人董事進行證券交易的標準守則（「標準守則」），作為有關董事進行證券交易本身的操守準則。經本公司作出具體查詢後，全體董事已確認彼等於本期間一直遵守標準守則所規定之標準。

審閱賬目

本集團於本期間的未經審核簡明綜合中期財務報表已由本公司核數師香港立信德豪會計師事務所有限公司根據國際會計準則理事會頒佈的國際審閱工作準則第2410號「實體獨立核數師對中期財務信息的審核」進行審閱。本集團於本期間的未經審核簡明綜合中期財務報表亦已由本公司審核委員會審閱。

購股權計劃

於二零一九年五月十六日，本公司股東批准及採納一項新購股權計劃（「新購股權計劃」），並終止於二零零九年十一月十一日採納的購股權計劃（「舊購股權計劃」）（統稱「購股權計劃」）。購股權計劃之目的是藉此對為本集團的成功營運作出貢獻的合資格人士提供獎勵及報酬。授予合資格人士購股權之資格基準須由董事會以彼等對本集團發展及增長所作貢獻或潛在貢獻之基準不時釐定。除非另行註銷或修訂，否則新購股權計劃將自二零一九年五月十六日起十年內有效。

參與人士可自要約授出購股權當日起計二十一天內接納有關購股權。接納授出購股權而應付之象徵式代價為1港元。購股權可於董事會釐定之期間內任何時間根據購股權計劃之條款行使，惟該期限不得超過授出日期起計十年。除非董事另有決定，並向承受人要約授出購股權時有所指明外，購股權計劃並無規定承受人須持有若干時間方可行使購股權。

購股權計劃項下之股份認購價須為由董事釐定之價格，但不得低於以下三項之最高者：(i) 於要約授出日期（該日須為營業日）於聯交所每日報價表所列之該股份按每一手或以上交易之股份收市價；(ii) 於緊接授出要約日期前五個工作日在聯交所每日報價表所列之股份平均收市價；及(iii) 股份面值。

新購股權計劃的主要條款與條件詳情載於本公司日期為二零一九年四月十一日的通函。舊購股權計劃的主要條款與條件詳情載於本公司日期為二零零九年十一月二十四日的招股章程附錄六「購股權計劃」章節。

於本期間，根據舊購股權計劃授出之未獲行使的購股權之變動詳情如下：

參與者姓名 或類別	授出日期	歸屬期	行使期	行使價 (港元)	購股權數目				
					於二零二三年 一月一日	期內授出	期內行使	期內注銷/ 失效	於二零二三年 六月三十日
董事									
陳靜女士	二零一六年一月十八日 (附註6)	附錄1	附錄1	1.004	400,000	-	-	-	400,000
	二零一九年三月二十八日	附錄3	附錄3	0.81	1,000,000	-	-	-	1,000,000
小計					1,400,000	-	-	-	1,400,000
主要行政人員									
趙偉先生	二零一六年一月十八日 (附註7)	附錄1	附錄1	1.004	400,000	-	-	-	400,000
	二零一九年三月二十八日	附錄3	附錄3	0.81	1,000,000	-	-	-	1,000,000
小計					1,400,000	-	-	-	1,400,000
僱員									
僱員	二零一六年一月十八日	附錄1	附錄1	1.004	400,000	-	-	-	400,000
	二零一六年十月十四日	附錄2	附錄2	1.250	600,000	-	-	-	600,000
	二零一九年三月二十八日	附錄3	附錄3	0.81	3,600,000	-	-	-	3,600,000
小計					4,600,000	-	-	-	4,600,000
合計					7,400,000	-	-	-	7,400,000

企業管治及其他資料

於本期間，根據新購股權計劃授出之未獲行使購股權之變動詳情如下：

參與者姓名 或類別	授出日期	歸屬期	行使期	行使價 (港元)	購股權數目				
					於二零二三年 一月一日	期內授出	期內行使	期內註銷/ 失效	於二零二三年 六月三十日
董事									
陳健先生	二零二零年十一月十一日	附註5	附註5	0.518	2,000,000	-	-	-	2,000,000
陳靜女士	二零二零年十一月十一日	附註5	附註5	0.518	500,000	-	-	-	500,000
鄒小磊先生	二零二零年十一月十一日	附註5	附註5	0.518	2,000,000	-	-	-	2,000,000
羅國貴先生	二零二零年十一月十一日	附註5	附註5	0.518	500,000	-	-	-	500,000
姚贊先生	二零二零年十一月十一日	附註5	附註5	0.518	500,000	-	-	-	500,000
小計					5,500,000	-	-	-	5,500,000
主要行政人員									
趙偉先生	二零二零年 十一月十一日	附註5	附註5	0.518	2,000,000	-	-	-	2,000,000
僱員									
	二零二零年 四月一日	附註4	附註4	0.57	2,760,000	-	-	-	2,760,000
	二零二零年 十一月十一日	附註5	附註5	0.518	3,300,000	-	-	-	3,300,000
小計					6,060,000	-	-	-	6,060,000
合計					13,560,000	-	-	-	13,560,000

除上文所披露者外，概無向其他參與者授出購股權。

於二零二三年一月一日及二零二三年六月三十日，根據新購股權計劃授權可進一步授出的購股權數目為17,565,000份。本公司於本期間並無授出任何購股權。

附註：

1. 該等購股權可由二零一六年一月十八日至二零二六年一月十七日(包括首尾兩天在內)期間按以下歸屬期行使：

- (1) 購股權之30%或以下可由二零一六年一月十八日起行使；
- (2) 購股權之60%或以下可由二零一七年一月十八日起行使；及
- (3) 購股權之100%或以下可由二零一八年一月十八日起行使。

於緊接授出日期之前，本公司股份的收市價為0.990港元。

2. 該等購股權可由二零一六年十月十四日至二零二六年十月十三日(包括首尾兩天在內)期間按以下歸屬期行使：

- (1) 購股權之30%或以下可由二零一六年十月十四日起行使；
- (2) 購股權之60%或以下可由二零一七年十月十四日起行使；及
- (3) 購股權之100%或以下可由二零一八年十月十四日起行使。

於緊接授出日期之前，本公司股份的收市價為1.25港元。

3. 該等購股權可由二零一九年三月二十八日至二零二九年三月二十七日(包括首尾兩天在內)期間按以下歸屬期行使：

- (1) 購股權之30%或以下可由二零一九年三月二十八日起行使；
- (2) 購股權之60%或以下可由二零二零年三月二十八日起行使；及
- (3) 購股權之100%或以下可由二零二一年三月二十八日起行使。

於緊接授出日期之前，本公司股份的收市價為0.81港元。

4. 該等購股權可由二零二一年四月一日至二零三零年三月三十一日(包括首尾兩天在內)期間按以下歸屬期行使：

- (1) 購股權之20%或以下可由二零二一年四月一日起行使；
- (2) 購股權之40%或以下可由二零二二年四月一日起行使；
- (3) 購股權之70%或以下可由二零二三年四月一日起行使；及
- (4) 購股權之100%或以下可由二零二四年四月一日起行使；

於緊接授出日期之前，本公司股份的收市價為0.58港元。

5. 該等購股權可由二零二一年十一月十一日至二零三零年十一月十日(包括首尾兩天在內)期間按以下歸屬期行使：

- (1) 購股權之20%或以下可由二零二一年十一月十一日起行使；
- (2) 購股權之40%或以下可由二零二二年十一月十一日起行使；
- (3) 購股權之70%或以下可由二零二三年十一月十一日起行使；及
- (4) 購股權之100%或以下可由二零二四年十一月十一日起行使。

於緊接授出日期之前，本公司股份的收市價為0.51港元。

6. 該等購股權於陳靜女士成為董事之前已授予陳靜女士。

7. 該等購股權於趙偉先生成為本公司主要行政人員之前已授予趙偉先生。

已授出購股權的價值詳情載於簡明綜合中期財務報表附註19。

權益披露

董事及主要行政人員於股份、相關股份及債券的權益及淡倉

於二零二三年六月三十日，董事及本公司主要行政人員於本公司或其相聯法團（定義見證券及期貨條例（「證券及期貨條例」）第XV部）的股份、相關股份或債券中擁有記錄於本公司根據證券及期貨條例第352條存置的登記冊內，或根據標準守則須知會本公司及聯交所的權益或淡倉如下：

(i) 於本公司股份的好倉：

董事／ 主要行政人員姓名	身份／權益性質	所持普通股數目	佔本公司已發行 股本的概約百分比(%)
陳健	實益擁有人／ 於受控法團的權益	215,708,000 (附註1, 2, 3, 4及5)	69.30
陳靜	實益擁有人	1,238,000 (附註6)	0.40
趙偉	實益擁有人	1,646,000 (附註7)	0.53

(ii) 於本公司相關股份的好倉：

董事／ 主要行政人員姓名	身份／權益性質	所持相關股份數目	佔本公司已發行 股本的概約百分比(%)
陳健	實益擁有人	2,000,000 (附註8)	0.64
陳靜	實益擁有人	1,900,000 (附註8)	0.61
鄒小磊	實益擁有人	2,000,000 (附註8)	0.64
羅國貴	實益擁有人	500,000 (附註8)	0.16
姚贊	實益擁有人	500,000 (附註8)	0.16
趙偉	實益擁有人	3,400,000 (附註8)	1.09

附註：

1. 該等股份中 153,947,250 股由 China Group Associates Limited 持有，其全部已發行股本由陳健先生全資實益擁有。根據證券及期貨條例，陳健先生被視為於 China Group Associates Limited 所持有的股份中擁有權益。
2. 該等股份中 28,421,100 股由 Rich China Investments And Trading Ltd. 持有，其全部已發行股本由陳健先生全資實益擁有。根據證券及期貨條例，陳健先生被視為於 Rich China Investments And Trading Ltd. 所持有的股份中擁有權益。
3. 該等股份中 21,435,100 股由 Rich World Development Ltd. 持有，其全部已發行股本由陳健先生全資實益擁有。根據證券及期貨條例，陳健先生被視為於 Rich World Development Ltd. 所持有的股份中擁有權益。
4. 該等股份中 10,710,550 股由 Long Joy Group Limited 持有，其全部已發行股本由陳健先生全資實益擁有。根據證券及期貨條例，陳健先生被視為於 Long Joy Group Limited 所持有的股份中擁有權益。
5. 1,194,000 股本公司股份由陳健先生作為實益擁有人持有。
6. 1,238,000 股本公司股份由陳靜女士作為實益擁有人持有。
7. 1,646,000 股本公司股份由趙偉先生作為實益擁有人持有。
8. 該等股份自本公司所授購股權的權益衍生，有關詳情載於「購股權計劃」一節。

除上文所披露者外，於二零二三年六月三十日，董事及本公司主要行政人員概無於本公司或其任何相聯法團（定義見證券及期貨條例第 XV 部）的股份、相關股份及債券中擁有記錄於本公司根據證券及期貨條例第 352 條存置的登記冊內，或根據標準守則須知會本公司及聯交所的權益或淡倉。

根據證券及期貨條例須予披露的主要股東及其他人士權益及淡倉

於二零二三年六月三十日，據本公司任何董事或主要行政人員所知，以下人士或法團（本公司董事或主要行政人員除外）於本公司股份及相關股份中擁有根據證券及期貨條例第 336 條須記入本公司所存置登記冊內的權益或淡倉：

於本公司股份的好倉：

名稱	身份／權益性質	所持普通股數目	佔本公司已發行股本的概約百分比 (%)
China Group Associates Limited (附註 1)	實益擁有人	153,947,250	49.46
Rich China Investments And Trading Ltd. (附註 2)	實益擁有人	28,421,100	9.13
張昕女士 (附註 3)	配偶權益	217,708,000	69.95
李小勇先生	實益擁有人	26,440,000	8.49
Rich World Development Ltd. (附註 4)	實益擁有人	21,435,100	6.89

附註：

1. China Group Associates Limited 為一間於英屬維京群島（「英屬維京群島」）註冊成立之公司，由陳健先生全資實益擁有。陳健先生為 China Group Associates Limited 的唯一董事。
2. Rich China Investments And Trading Ltd. 為一間於英屬維京群島註冊成立之公司，由陳健先生全資實益擁有。陳健先生為 Rich China Investments And Trading Ltd. 的唯一董事。
3. 張昕女士為陳健先生的配偶。根據證券及期貨條例，張昕女士被當作於陳健先生擁有權益的相同數目股份中擁有權益。
4. Rich World Development Ltd. 為一間於英屬維京群島註冊成立之公司，由陳健先生全資實益擁有。陳健先生為 Rich World Development Ltd. 的唯一董事。

除上文所披露者外，於二零二三年六月三十日，除權益載於上文「董事及主要行政人員於股份、相關股份及債券的權益及淡倉」一節之董事或主要行政人員外，並無任何人士或法團於本公司股份或相關股份中擁有根據證券及期貨條例第 336 條須記入本公司所存置的登記冊內的權益或淡倉。

簡明綜合中期財務報表審閱報告

致富通科技發展控股有限公司董事會

(於開曼群島註冊成立的有限公司)

引言

我們已完成審閱載於第 17 頁至 37 頁之簡明綜合中期財務報表，包括致富通科技發展控股有限公司(「貴公司」)及其附屬公司(統稱「貴集團」)截至二零二三年六月三十日之簡明綜合財務狀況表及截至該日止六個月期間之相關簡明綜合損益及其他全面收益表、簡明綜合權益變動表及簡明綜合現金流量表、主要會計政策概要及其他說明性附註。香港聯合交易所有限公司證券上市規則規定須根據其相關條例及國際會計準則第 34 號「中期財務報告」(「國際會計準則第 34 號」)就中期財務資料編製報告。董事對根據國際會計準則第 34 號編製並呈報之簡明綜合中期財務報表負責。我們之責任為根據我們之審閱工作就簡明綜合中期財務報表作出結論。根據協定之委聘條款，本報告謹向閣下(作為整體)作出，除此之外並無其他用途。我們無須就本報告內容向任何其他人士負責或承擔責任。

審閱範圍

我們已根據國際審閱工作準則第 2410 號「實體獨立核數師對中期財務資料的審閱」(「國際審閱工作準則第 2410 號」)進行審閱。審閱中期財務資料之工作包括主要向負責財務及會計事務之人員作查詢，並應用分析程序及其他審閱程序。由於審閱範圍遠較根據國際核數準則進行審核者為小，因此我們無法保證本行能獲悉審核程序可能確認之所有重大事項。因此我們並無發表審核意見。

結論

根據我們之審閱，我們並不知悉任何使我們認為簡明綜合中期財務報表在任何重大方面未根據國際會計準則第 34 號編製之事項。

香港立信德豪會計師事務所有限公司

執業會計師

歐耀均

執業證書號碼 P05018

香港，二零二三年八月二十四日

簡明綜合損益及其他全面收益表

截至二零二三年六月三十日止六個月期間

	附註	截至六月三十日止六個月期間	
		二零二三年 人民幣千元 (未經審核)	二零二二年 人民幣千元 (未經審核)
營業額	6	39,364	218,204
銷售及服務成本		(32,451)	(206,940)
毛利		6,913	11,264
其他收入	7	6,219	1,951
其他收益及虧損	7	(3,153)	(2,555)
金融及合約資產減值虧損撥回／(撥備)淨額		1,656	(19)
研發費用		(8,126)	—
銷售費用		(26,809)	(30,016)
行政費用		(14,705)	(14,009)
經營虧損		(38,005)	(33,384)
融資成本	8	(67)	(27)
除所得稅前虧損	9	(38,072)	(33,411)
所得稅抵免／(開支)	10	585	(156)
期內虧損及全面收益總額		(37,487)	(33,567)
下列人士應佔期內虧損及全面收益總額：			
本公司擁有人		(37,477)	(33,556)
非控股權益		(10)	(11)
		(37,487)	(33,567)
每股虧損			
基本及攤薄(人民幣元)	12	(0.12)	(0.11)

簡明綜合財務狀況表

於二零二三年六月三十日

	附註	二零二三年 六月三十日 人民幣千元 (未經審核)	二零二二年 十二月三十一日 人民幣千元 (經審核)
資產及負債			
非流動資產			
物業、廠房及設備	13	3,429	3,949
無形資產	14	64,541	63,976
使用權資產		19,230	19,624
按公平值計入損益的金融資產		1,165	3,632
遞延稅項資產	15	4,675	4,848
非流動資產總值		93,040	96,029
流動資產			
存貨		2,210	4,715
應收貿易賬款、應收票據及其他應收款項	16	72,852	51,541
合約資產		2,446	114,570
銀行結存及現金		271,236	231,613
流動資產總值		348,744	402,439
流動負債			
應付貿易賬款及其他應付款項	17	21,667	30,839
合約負債		52,313	61,222
租賃負債		1,309	1,465
應繳稅款		-	758
流動負債總額		75,289	94,284
流動資產淨值		273,455	308,155
資產總值減流動負債		366,495	404,184
非流動負債			
租賃負債		1,307	1,829
資產淨值		365,188	402,355
資本及儲備			
股本	18	27,415	27,415
儲備		333,202	370,359
本公司擁有人應佔權益		360,617	397,774
非控股權益		4,571	4,581
權益總額		365,188	402,355

簡明綜合權益變動表

截至二零二三年六月三十日止六個月期間

	本公司擁有人應佔							非控股	
	股本	股份溢價	合併儲備	購股權			合計	權益	權益總額
				儲備	法定儲備	保留溢利			
人民幣千元	人民幣千元	人民幣千元	人民幣千元	人民幣千元	人民幣千元	人民幣千元	人民幣千元	人民幣千元	
於二零二二年一月一日的餘額									
（經審核）	27,415	81,538	219	2,631	81,058	279,625	472,486	4,609	477,095
期內虧損及全面收益總額	-	-	-	-	-	(33,556)	(33,556)	(11)	(33,567)
確認以股權結算以股份									
為基礎付款(附註19)	-	-	-	423	-	-	423	-	423
於二零二二年六月三十日的餘額									
（未經審核）	27,415	81,538	219	3,054	81,058	246,069	439,353	4,598	443,951
於二零二三年一月一日的餘額									
（經審核）	27,415	81,538	219	3,472	81,058	204,072	397,774	4,581	402,355
期內虧損及全面收益總額	-	-	-	-	-	(37,477)	(37,477)	(10)	(37,487)
確認以股權結算以股份為基礎付款									
（附註19）	-	-	-	320	-	-	320	-	320
於二零二三年六月三十日的餘額									
（未經審核）	27,415	81,538	219	3,792	81,058	166,595	360,617	4,571	365,188

簡明綜合現金流量表

截至二零二三年六月三十日止六個月期間

	截至六月三十日止六個月期間	
	二零二三年 人民幣千元 (未經審核)	二零二二年 人民幣千元 (未經審核)
經營活動產生／(所用)現金淨額	44,825	(125,259)
投資活動所用現金淨額		
已收銀行利息	2,229	1,668
已付研發成本	(9,642)	(20,670)
購買物業、廠房及設備	(161)	(327)
購買按公平值計入損益的金融資產	-	(154,500)
出售按公平值計入損益的金融資產	-	120,500
收取按公平值計入損益的金融資產的股息	3,771	-
	(3,803)	(53,329)
融資活動所用現金淨額		
已付租賃負債利息	(67)	(27)
償還租賃負債的本金部分	(763)	(944)
	(830)	(971)
現金及現金等價物增加／(減少)淨額	40,192	(179,559)
於一月一日的現金及現金等價物	231,613	350,239
匯率變動影響	(569)	183
於六月三十日的現金及現金等價物	271,236	170,863
現金及現金等價物的結餘分析		
銀行結存及現金	269,419	158,040
有擔保存款	1,817	12,823
	271,236	170,863

簡明綜合中期財務報表附註

截至二零二三年六月三十日止六個月期間

1. 一般資料

富通科技發展控股有限公司(「**本公司**」)為一間於開曼群島註冊成立之獲豁免有限公司。本公司的註冊辦事處地址為Cricket Square, Hutchins Drive, P.O. Box 2681, Grand Cayman KY1- 1111, Cayman Islands，其主要營業地點為香港灣仔港灣道30號新鴻基中心24樓2406至2412室。本公司股份於香港聯合交易所有限公司(「**香港聯交所**」)主板上市。

本公司董事認為本公司的直接母公司及最終控股公司為China Group Associates Limited。

本公司的主要業務為投資控股。其附屬公司的主要業務為提供企業資訊科技基礎架構產品、服務與解決方案、雲計算產品及數字化智能應用產品。

2. 編製基準

此等簡明綜合中期財務報表乃根據國際會計準則第34號「中期財務報告」(「**國際會計準則第34號**」)及香港聯交所主板證券上市規則之適用披露規定編製。此等簡明綜合中期財務報表已於二零二三年八月二十四日獲授權刊發。

此等簡明綜合中期財務報表乃根據與二零二二年年末財務報表所採用之相同會計政策編製，惟與自二零二三年一月一日起或之後期間首次生效的新訂及經修訂準則或詮釋相關的會計政策除外。國際財務報告準則(「**國際財務報告準則**」)的任何變動詳情載於附註3。

根據國際會計準則第34號編製此等簡明綜合中期財務報表需採用可影響政策應用的若干判斷、估計及假設，以及基於年內迄今的資產與負債、收入及支出金額。實際業績可能與該等估計不同。在編製此等財務報表時作出的重大判斷與估計的領域及其影響披露於附註4。

除非另有說明，此等簡明綜合中期財務報表以人民幣(「**人民幣**」)呈列。此等簡明綜合中期財務報表包含簡明綜合財務報表及選定詮釋附註。附註包括對理解本集團自二零二二年年末財務報表的財務狀況及表現的變動有重要意義的事件與交易的詮釋。此等簡明綜合中期財務報表及附註不包括根據國際財務報告準則編製的一整套財務報表所需的全部資訊，並應連同二零二二年綜合財務報表一併閱讀。

此等簡明綜合中期財務報表未經審核，但已由香港立信德豪會計師事務所有限公司根據國際審計與鑒證準則理事會(「**國際審計與鑒證準則理事會**」)頒佈的國際審閱工作準則第2410號「實體獨立核數師對中期財務資料的審閱」(「**國際審閱工作準則第2410號**」)進行審閱。香港立信德豪會計師事務所有限公司致董事會的獨立審閱報告載於第16頁。

2. 編製基準(續)

持續經營準則

本集團於截至二零二三年六月三十日止六個月期間錄得虧損約人民幣 37,487,000 元，這情況可能會對本集團的持續經營能力產生重大疑慮。

為評估於編製綜合財務報表時使用持續經營基準會計法的適當性，本公司董事已編製自二零二三年六月三十日起計十二個月期間的現金流量預測。於評估本集團是否有充足財務資源以持續經營時，在考慮其業務產生之現金流量及現時現金狀況後，本公司董事已審慎考慮本集團之未來流動性及表現以及其可用融資來源。另外，本公司董事認為本集團能夠於需要時尋求額外融資來源。

根據上述，本公司董事認為，本集團將擁有充足的營運資金於現金流量預測期間為經營提供資金及履行其到期財務責任。因此，按持續經營基準編製綜合財務報表屬恰當。

3. 國際財務報告準則的變動

國際會計準則理事會(「國際會計準則理事會」)頒佈以下新訂或經修訂國際財務報告準則，並於本集團當前會計期間首次生效：

國際會計準則第 1 號及國際財務報告準則實務報告第 2 號之修訂	會計政策之披露
國際會計準則第 8 號之修訂	會計估算之定義
國際會計準則第 12 號之修訂	與單一交易產生之資產及負債相關之遞延稅項
國際會計準則第 12 號之修訂	國際稅項改革 — 支柱二規則範本

於本中期期間，應用對國際財務報告準則的上述修訂對此等簡明綜合中期財務報表中的報告金額及／或此等簡明綜合中期財務報表所載披露並無重大影響。

4. 採用判斷及估計

於編製本簡明綜合中期財務報表的過程中，管理層於應用本集團會計政策時作出的重大判斷及估計不確定因素的主要來源與二零二二年度財務報表所應用者相同。

簡明綜合中期財務報表附註

截至二零二三年六月三十日止六個月期間

5. 分部資料

按國際財務報告準則第8號「營運分部」要求，確認營運分部必須以本集團個別實體之內部呈報分部作為基準；該等內部呈報分部乃定期由本公司的高級行政管理人員（主要營運決策者（「**主要營運決策者**」））審議，以進行資源分配及業績評估。

主要營運決策者已識別下列三個營運及可予申報分部：

- (a) 企業級管理業務 — 提供資訊科技基礎架構產品、雲計算管理產品、服務及解決方案；
- (b) 智能健康管理業務 — 提供智能健康管理服務；及
- (c) 智能製造業務 — 提供製造業界智能應用產品。

主要營運決策者獨立監測本集團營運分部的業績，旨在就資源分配及表現評估作出決策。分部表現按可報告分部的損益作出評估，即計量經調整除稅前損益。經調整除稅前溢利的計量與本集團的除稅前溢利一致，惟銀行利息收入、融資成本、按公平值計入損益的金融資產的公平值收益或虧損、總辦事處及企業收入及開支均不計入此項計量。

5. 分部資料(續)

分部收益及業績

本集團的營業額及業績絕大部分來自中國的營運。下表為按可予申報及營運分部劃分的本集團營業額及業績分析：

截至該年度止六個月	企業級管理業務		智能健康管理業務		智能製造業務		總計	
	二零二三年 人民幣千元 (未經審核)	二零二二年 人民幣千元 (未經審核)	二零二三年 人民幣千元 (未經審核)	二零二二年 人民幣千元 (未經審核)	二零二三年 人民幣千元 (未經審核)	二零二二年 人民幣千元 (未經審核)	二零二三年 人民幣千元 (未經審核)	二零二二年 人民幣千元 (未經審核)
向外外部客戶銷售	34,715	216,922	2	-	4,647	1,282	39,364	218,204
分部業績	(5,828)	(2,683)	(15,138)	(7,717)	(7,291)	(6,190)	(28,257)	(16,590)
對賬：								
按公平值計入損益的金融資產 的公平值虧損							(2,577)	(3,729)
利息收入							2,229	1,668
股息收入							3,771	-
匯兌收益							574	1,169
其他未分配收益及虧損 企業及其他未分配開支							219	269
							(14,031)	(16,198)
除稅前虧損							(38,072)	(33,411)
所得稅抵免/(開支)							585	(156)
本期間虧損							(37,487)	(33,567)

分部資產及負債

絕大多數物業、廠房及設備均位於中國。按公平值計入損益的金融資產、遞延稅項資產、企業資產及企業負債並未分配至可予申報分部，原因為該等項目於主要營運決策者評估分部表現時並無用於計量分部資產及分部負債。下表呈列本集團於二零二三年六月三十日及二零二二年十二月三十一日的經營分部資產及負債資料：

	企業級 管理業務 人民幣千元	智能健康 管理業務 人民幣千元	智能 製造業務 人民幣千元	總計 人民幣千元
分部資產				
二零二三年六月三十日(未經審核)	102,400	32,096	1,518	136,014
二零二二年十二月三十一日(經審核)	188,507	37,473	2,665	228,645
分部負債				
二零二三年六月三十日(未經審核)	(55,838)	(903)	(3,861)	(60,602)
二零二二年十二月三十一日(經審核)	(71,024)	(931)	(5,040)	(76,995)

簡明綜合中期財務報表附註

截至二零二三年六月三十日止六個月期間

6. 營業額

本集團的所有營業額產生自客戶合約。

營業額按主要地域市場、主要產品及服務線以及營業額確認時間分列於下表。

	截至六月三十日止六個月期間	
	二零二三年 人民幣千元 (未經審核)	二零二二年 人民幣千元 (未經審核)
主要地域市場		
中國	39,364	215,677
香港	-	2,527
	39,364	218,204
主要產品／服務線		
企業資訊科技產品	10,121	158,742
提供服務	29,243	59,462
	39,364	218,204
營業額確認時間		
在某一時間點	10,121	158,742
隨時間轉移	29,243	59,462
	39,364	218,204

6. 營業額(續)

下表提供與客戶合約相關的應收賬款、合約資產及合約負債的資訊。

	二零二三年 六月三十日 人民幣千元 (未經審核)	二零二二年 十二月三十一日 人民幣千元 (經審核)
應收賬款(附註16)	35,798	15,341
合約資產	2,446	114,570
合約負債	52,313	61,222

合約資產主要涉及本集團於報告日期就已完成但尚未經客戶發出的收據證明的工作與企業資訊科技產品銷售及提供服務有關的收入之審議權。當權利成為無條件時，合約資產被轉移至應收賬款。這通常在交付已證實及本集團向客戶開立發票時產生。

合約負債主要涉及已收客戶的預付賬款。截至二零二三年一月一日餘額人民幣18,207,000元已確認為截至二零二三年六月三十日止六個月期間的收入，因為完成服務推動履約義務得到履行。

本集團已將其實用的權宜之計應用於其企業資訊科技產品及提供服務的銷售合約，因此，上述資訊不包括本集團在滿足企業資訊科技產品及提供服務的合約(原始預計持續時長一年或更短)的餘下履約責任時有權獲得的收入資訊。

簡明綜合中期財務報表附註

截至二零二三年六月三十日止六個月期間

7. 其他收入、其他收益及虧損

	截至六月三十日止六個月期間	
	二零二三年 人民幣千元 (未經審核)	二零二二年 人民幣千元 (未經審核)
其他收入：		
利息收入	2,229	1,668
政府補助(附註)	28	148
股息收入	3,771	-
其他	191	135
	6,219	1,951

	截至六月三十日止六個月期間	
	二零二三年 人民幣千元 (未經審核)	二零二二年 人民幣千元 (未經審核)
其他收益及虧損：		
租賃變更收益	-	5
無形資產減值虧損	(1,150)	-
按公平值計入損益的金融資產的公平值虧損	(2,577)	(3,729)
匯兌收益	574	1,169
	(3,153)	(2,555)

附註：該等補助乃本集團從有關政府機構獲得的無條件政府補貼，以為本集團運營提供直接財政支持。

8. 融資成本

	截至六月三十日止六個月期間	
	二零二三年 人民幣千元 (未經審核)	二零二二年 人民幣千元 (未經審核)
租賃負債利息	67	27

9. 除所得稅前虧損

除所得稅前虧損已扣除／(計入)下列各項：

	截至六月三十日止六個月期間	
	二零二三年 人民幣千元 (未經審核)	二零二二年 人民幣千元 (未經審核)
員工成本：		
薪金及津貼	43,581	50,131
退休福利計劃供款	5,146	3,429
以股權結算以股份為基礎付款	436	423
	49,163	53,983
減：無形資產資本化	(5,743)	(16,950)
	43,420	37,033
其他項目：		
已售出存貨賬面值	9,466	154,484
存貨撇減及撇銷(扣除撥回)計入銷售成本	-	530
	9,466	155,014
無形資產攤銷(附註)	7,927	4,817
使用權資產折舊	1,027	1,144
物業、廠房及設備的折舊	684	733
短期租賃開支	949	1,215

附註：已對銷售及服務成本以及行政費用分別計入攤銷費用人民幣7,896,000元(截至二零二二年六月三十日止六個月期間：人民幣4,779,000元)及人民幣31,000元(截至二零二二年六月三十日止六個月期間：人民幣38,000元)。

簡明綜合中期財務報表附註

截至二零二三年六月三十日止六個月期間

10. 所得稅抵免／(開支)

	截至六月三十日止六個月期間	
	二零二三年 人民幣千元 (未經審核)	二零二二年 人民幣千元 (未經審核)
即期稅項 — 中國所得稅		
過往年度之超額撥備	758	—
遞延稅項：		
本期間扣除	(173)	(156)
	585	(156)

- (i) 根據開曼群島及英屬維京群島(「英屬維京群島」)之規定及法規，本集團於開曼群島及英屬維京群島無須繳納任何所得稅。
- (ii) 截至二零二三年及二零二二年六月三十日止期間，並無就任何香港利得稅作出撥備，原因是本集團並無產生任何應課稅溢利。
- (iii) 根據《中華人民共和國企業所得稅法》(「企業所得稅法」)及企業所得稅法實施條例，本公司附屬公司自二零零八年一月一日起的稅率為25%，惟兩間附屬公司按三年時間間隔持續獲授高科技企業資質，從而令該等附屬公司有權享有15%之優惠所得稅率除外。本集團並無確認本期間若干中國附屬公司之虧損的遞延稅項約人民幣5,432,000元(截至二零二二年六月三十日止六個月：人民幣4,190,000元)。
- (iv) 根據企業所得稅法，對於在中國成立的公司向外國投資者提供自二零零八年度起所獲取利潤相關之股息，將徵收10%的預扣所得稅。適用的稅收協定或安排可進一步降低此類股息稅率。根據中國和香港特別行政區關於對所得避免雙重徵稅和防止偷漏稅的安排，如果香港居民企業持有中國居民企業至少25%的股權，則中國居民企業向香港居民企業支付股息的預扣稅率可減少至5%。

於二零二三年六月三十日，本集團並無就與附屬公司的未經扣除溢利有關的暫時差額人民幣186,576,000元(二零二二年十二月三十一日：人民幣215,962,000元)確認遞延稅項負債人民幣9,329,000元(二零二二年十二月三十一日：人民幣10,798,000元)，該等款項將於分派該等保留溢利時支付，因為本公司控制該等附屬公司的股息政策，並且該等溢利很可能在可預見未來不會分派。

11. 股息

於本中期期間，本公司並無向其擁有人宣派及支付截至二零二二年十二月三十一日止年度末期股息(截至二零二二年六月三十日止六個月期間：無)。

董事已決定不就本中期期間派付股息(截至二零二二年六月三十日止六個月期間：無)。

12. 每股虧損

截至二零二三年六月三十日止六個月期間之每股基本及攤薄虧損乃按本公司擁有人於期內應佔虧損人民幣37,477,000元(截至二零二二年六月三十日止六個月期間：人民幣33,556,000元)及於中期期間已發行普通股加權平均數311,250,000股(截至二零二二年六月三十日止六個月：311,250,000股普通股)計算。

本公司擁有人應佔每股攤薄虧損之計算方式與每股基本虧損相同，原因為購股權獲行使之影響於截至二零二三年六月三十日及二零二二年六月三十日止六個月期間具反攤薄效果。

13. 物業、廠房及設備

截至二零二三年六月三十日止六個月期間，本集團已支付人民幣161,000元(截至二零二二年六月三十日止六個月期間：人民幣327,000元)購買傢俬、裝置及設備。

14. 無形資產

截至二零二三年六月三十日止六個月期間，本集團已支付人民幣9,642,000元(截至二零二二年六月三十日止六個月期間：人民幣20,670,000元)開發其雲計算管理系統及數字化智能應用系統。

簡明綜合中期財務報表附註

截至二零二三年六月三十日止六個月期間

15. 遞延稅項資產

遞延稅項資產的變動如下：

	存貨撇減 人民幣千元	應收貿易賬款 及合約資產 減值虧損 人民幣千元	應計開支 及其他 人民幣千元	總計 人民幣千元
於二零二二年一月一日(經審核)	3,113	1,236	182	4,531
本年度扣除(扣除)/抵免	11	319	(13)	317
於二零二二年十二月三十一日及 二零二三年一月一日(經審核)	3,124	1,555	169	4,848
本期間扣除	-	(44)	(129)	(173)
於二零二三年六月三十日(未經審核)	3,124	1,511	40	4,675

16. 應收貿易賬款、應收票據及其他應收款項

	二零二三年 六月三十日 人民幣千元 (未經審核)	二零二二年 十二月三十一日 人民幣千元 (經審核)
應收貿易賬款	86,046	74,367
減：呆賬撥備	(50,668)	(59,026)
	35,378	15,341
應收票據	420	-
應收貿易賬款及應收票據總額	35,798	15,341
預付款項	29,468	27,952
按金	2,150	2,066
應收增值稅	3,155	4,702
其他應收款項	2,281	1,480
	72,852	51,541

本集團向其貿易客戶提供30至90日的平均信貸期(二零二二年十二月三十一日：30至90日)。

16. 應收貿易賬款、應收票據及其他應收款項(續)

納入應收貿易賬款及應收票據為貿易債務人(扣除呆賬撥備)於各報告期末基於發票日期的賬齡分析如下：

	二零二三年 六月三十日 人民幣千元 (未經審核)	二零二二年 十二月三十一日 人民幣千元 (經審核)
0至30日	1,286	3,620
31至60日	22	557
61至90日	25,235	73
90日以上	9,255	11,091
	35,798	15,341

17. 應付貿易賬款及其他應付款項

	二零二三年 六月三十日 人民幣千元 (未經審核)	二零二二年 十二月三十一日 人民幣千元 (經審核)
應付貿易賬款	9,765	16,870
其他應付款項及應計費用	11,902	13,969
	21,667	30,839

購買商品之平均信貸期為30至90日(二零二二年十二月三十一日：30至90日)。應付貿易賬款於報告期末基於發票日期的賬齡分析如下：

	二零二三年 六月三十日 人民幣千元 (未經審核)	二零二二年 十二月三十一日 人民幣千元 (經審核)
少於1個月	2,092	4,148
1至3個月	-	269
3個月以上	7,673	12,453
	9,765	16,870

簡明綜合中期財務報表附註

截至二零二三年六月三十日止六個月期間

18. 股本

	股份數目 千股	股本 千港元
法定： 於二零二二年一月一日、二零二二年十二月三十一日、 二零二三年一月一日及二零二三年六月三十日 每股0.1港元之普通股	2,000,000	200,000
已發行及繳足： 於二零二二年一月一日、二零二二年十二月三十一日、 二零二三年一月一日及二零二三年六月三十日	311,250	31,125
呈列為		人民幣千元 27,415

19. 以股份為基礎付款

於二零一九年五月十六日，本公司股東批准及採納一項新購股權計劃（「**新購股權計劃**」），並終止於二零零九年十一月十一日採納的購股權計劃（「**舊購股權計劃**」）（統稱「**購股權計劃**」）。採納購股權計劃旨在向為本集團業務的成功做出貢獻的合資格參與者提供激勵及獎勵。根據購股權計劃及其他購股權計劃可授出的最高股份數目不得超出本公司不時已發行股份數目的30%。如接納購股權會導致承授人在任何12個月內行使其購股權時所發行及將發行的股份總數超過本公司（或其附屬公司）當時已發行股份總數的1%，除非獲本公司股東於股東大會上按上市規則指定的方式批准，否則董事不得向該承授人授出購股權。

於二零一六年一月十八日，本公司宣佈，本公司根據舊購股權計劃向本集團之一位非執行董事及合資格僱員（「**購股權A承授人**」）授出合共2,200,000份可認購股份之購股權（「**購股權A**」），須待購股權A承授人接納後方可作實。有關該授出的概要載列如下：

購股權A的行使價	每股股份1.004港元
股份於授出日期的收市價	0.990港元
購股權A的有效期	10年，由二零一六年一月十八日起計
購股權A之歸屬日期	全部購股權A已於二零一八年歸屬

19. 以股份為基礎付款(續)

於二零一六年十月十四日，本公司宣佈，本公司根據舊購股權計劃向本集團之合資格僱員(「購股權B承授人」)授出合共1,200,000份可認購股份之購股權(「購股權B」)，須待購股權B承授人接納後方可作實。有關該授出的概要載列如下：

購股權B的行使價	每股股份 1.25 港元
股份於授出日期的收市價	1.25 港元
購股權B的有效期限	10年，由二零一六年十月十四日起計
購股權B之歸屬日期	全部購股權B已於二零一八年歸屬

於二零一九年三月二十八日，本公司宣佈，本公司根據舊購股權計劃向本集團一位非執行董事及合資格僱員(「購股權C承授人」)授出合共7,700,000份可認購股份之購股權(「購股權C」)，須待購股權C承授人接納後方可作實。有關該授出的概要載列如下：

購股權C的行使價	每股股份 0.81 港元
股份於授出日期的收市價	0.81 港元
購股權C的有效期限	10年，由二零一九年三月二十八日起計
購股權C之歸屬日期	全部購股權C已於二零二一年歸屬

於二零二零年四月一日，本公司宣佈，本公司根據新購股權計劃向本集團之合資格僱員(「購股權D承授人」)授出合共3,000,000份可認購股份之購股權(「購股權D」)，須待購股權D承授人接納後方可作實。有關該授出的概要載列如下：

購股權D的行使價	每股股份 0.57 港元
股份於授出日期的收市價	0.57 港元
購股權D的有效期限	10年，由二零二零年四月一日起計
購股權D之歸屬日期	購股權D的20%、20%、30%及30%已分別於二零二一年四月一日、二零二二年四月一日及二零二三年四月一日歸屬，並將於二零二四年四月一日歸屬

於二零二零年十一月十一日，本公司宣佈，本公司根據新購股權計劃向本公司之董事、行政總裁及本集團之合資格僱員(「購股權E承授人」)授出合共11,800,000份可認購股份之購股權(「購股權E」)，須待購股權E承授人接納後方可作實。有關該授出的概要載列如下：

購股權E的行使價	每股股份 0.518 港元
股份於授出日期的收市價	0.510 港元
購股權E的有效期限	10年，由二零二零年十一月十一日起計
購股權E之歸屬日期	購股權E的20%、20%、30%及30%已於二零二一年十一月十一日及二零二二年十一月十一日歸屬，並將分別於二零二三年十一月十一日及二零二四年十一月十一日歸屬

簡明綜合中期財務報表附註

截至二零二三年六月三十日止六個月期間

19. 以股份為基礎付款(續)

於本期間及上一中期期間，概無購股權獲行使。

購股權A、購股權B、購股權C、購股權D及購股權E於授出日期釐定的公平值分別為人民幣712,000元(相當於847,000港元)、人民幣518,000元(相當於598,000港元)、人民幣1,227,000元(相當於1,435,000港元)、人民幣504,000元(相當於551,000港元)及人民幣2,101,000元(相當於2,347,000港元)。該等公平值採用二項式模型計算。

截至二零二三年六月三十日止六個月期間，本集團就購股權D及購股權E確認總開支人民幣320,000元(截至二零二二年六月三十日止六個月期間：人民幣423,000元)。

20. 關聯方交易

(a) 關聯方名稱及關係：

關聯方名稱	關係
北京深思軟件股份有限公司 (「北京深思」)*	由陳健先生(本公司的董事)控制的公司
數普金通數據技術有限公司 (「數普金通」)*	由陳健先生(本公司的董事)控制的公司
北京時代興達計算機有限公司 (「北京時代興達」)*	由陳健先生(本公司的董事)控制的公司

* 公司名稱的英文翻譯僅供參考。該等實體的官方名稱為中文名稱。

20. 關聯方交易 (續)

(b) 重大關連方交易

截至二零二三年及二零二二年六月三十日止六個月期間，本集團擁有以下重大關連方交易：

	截至六月三十日止六個月期間	
	二零二三年 人民幣千元 (未經審核)	二零二二年 人民幣千元 (未經審核)
提供服務 數普金通	-	231
購買存貨 數普金通	-	44
租金開支 數普金通	172	125

(c) 應收／(應付)關連方款項

於報告期末，本集團與關聯方的結餘如下：

	二零二三年 六月三十日 人民幣千元 (未經審核)	二零二二年 十二月三十一日 人民幣千元 (經審核)
預付款項(附註i)：		
北京深思	500	-
數普金通	501	-
	1,001	-
其他應收款項(附註i)：		
北京時代興達	26	-
應收貿易款項(附註i)：		
數普金通	188	-
合約負債(附註ii)：		
北京深思	(46)	-

附註：

- (i) 應收關聯方款項為無抵押及免息，並預期於一年內收回。
- (ii) 應付一名關聯方款項為無抵押及免息，並預期於一年內支付。

簡明綜合中期財務報表附註

截至二零二三年六月三十日止六個月期間

20. 關聯方交易 (續)

(d) 主要管理人士薪酬

於截至二零二三年及二零二二年六月三十日止六個月期間本公司董事及其他主要管理人士的薪酬如下：

	截至六月三十日止六個月期間	
	二零二三年 人民幣千元 (未經審核)	二零二二年 人民幣千元 (未經審核)
薪金及其他福利	5,327	5,044
退休福利計劃供款	519	452
以股權結算以股份為基礎付款	186	187
	6,032	5,683

薪酬總額列於簡明綜合中期財務報表附註9所載員工成本。

21. 過往期間重新呈列

若干比較數字已重新分類以符合本期間的呈列。有關變動包括將之前分類為「其他收益及虧損」項下的金融及合約資產減值虧損撥備淨額重新分類為「金融及合約資產減值虧損撥回／(撥備)淨額」。會計項目的新分類方式被視為將本集團的綜合財務報表以更適當的方式呈列。

董事會

執行董事

陳健先生(主席)

非執行董事

陳靜女士

獨立非執行董事

鄒小磊先生

羅國貴先生

姚贇先生

公司秘書

梁嘉龍先生

註冊辦事處

Cricket Square

Hutchins Drive

PO Box 2681

Grand Cayman KY1-1111

Cayman Islands

總辦事處及中國主要營業地點

中國北京

朝陽區

朝外大街26號

朝外門寫字中心

B座19樓B1901室及20樓B2001室

香港主要營業地點

香港灣仔

港灣道30號

新鴻基中心

24樓2406至2412室

主要往來銀行

南洋商業銀行有限公司

香港上海滙豐銀行有限公司

恒生銀行有限公司

中信銀行(國際)有限公司

滙豐銀行(中國)有限公司

渣打銀行(中國)有限公司

招商銀行股份有限公司

北京銀行

法律顧問(香港法律)

趙不渝馬國強律師事務所

核數師

香港立信德豪會計師事務所有限公司

香港股份過戶登記分處

卓佳證券登記有限公司

香港夏慤道16號

遠東金融中心17樓

股份代號

00465

網址

www.futong.com.hk