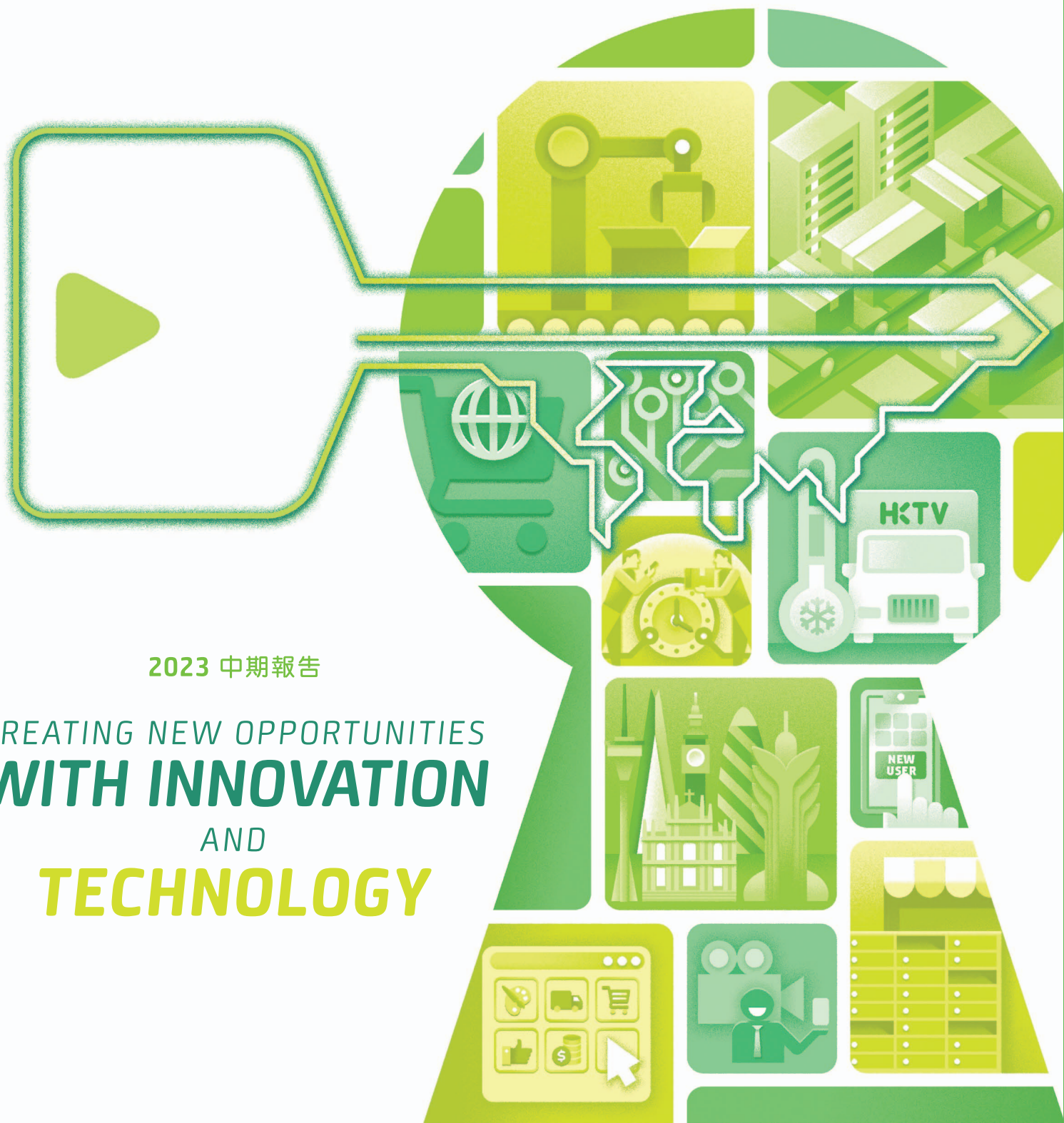




HONG KONG TECHNOLOGY
VENTURE COMPANY LIMITED
香港科技探索有限公司

香港交易所股份編號 : 1137
www.hktv.com.hk



2023 中期報告

CREATING NEW OPPORTUNITIES
WITH INNOVATION
AND
TECHNOLOGY

目錄

- 2 公司資料
- 3 主席報告書
- 6 管理層討論及分析

財務資料

- 27 未經審核綜合收益表
- 28 未經審核綜合全面收益表
- 29 未經審核綜合財務狀況表
- 30 未經審核綜合權益變動表
- 31 未經審核簡明綜合現金流量表
- 32 未經審核中期財務報告附註
- 49 獨立審閱報告
- 50 其他資料



公司資料

財務年曆表

截至六個月止期間：
二零二三年六月三十日

中期業績公佈：
二零二三年八月三十日

上市

香港科技探索有限公司(「本公司」)普通股在香港聯合交易所有限公司上市。此外，本公司之美國預託股份，每股相當於二十股普通股。於二零一五年十二月八日，本公司向美國證券交易委員會(「SEC」)提交表格 25，以實行美國預託股份的退市。於二零一六年十二月二十九日，本公司向SEC提交表格 15F，以撤銷註冊及終止其在美国證券交易法下的申報責任。自二零一五年十二月二十一日起，本公司之美國預託股份合資格於美國場外交易(「場外交易」)市場買賣。

執行董事

張子建先生^{3,5}(主席)
王維基先生^{3,4}(副主席兼集團行政總裁)
黃雅麗女士^{3,5}(集團財務總裁)
劉志剛先生³(行政總裁(國際業務))
周慧晶女士³(行政總裁(香港))

獨立非執行董事

李漢英先生^{1,7,8}
白敦六先生^{2,5,6,9}
麥永森先生^{2,5,7,9}

- 1 審核委員會主席
- 2 審核委員會成員
- 3 執行委員會成員
- 4 投資委員會主席
- 5 投資委員會成員
- 6 提名委員會主席
- 7 提名委員會成員
- 8 薪酬委員會主席
- 9 薪酬委員會成員

公司秘書

黃雅麗女士

法定代表

王維基先生
黃雅麗女士

註冊辦事處

香港新界
將軍澳工業邨
駿昌街1號
香港電視多媒體及電子商貿中心

核數師

畢馬威會計師事務所
執業會計師
於《會計及財務匯報局條例》下的註冊公眾利益實體核數師
香港中環
遮打道10號
太子大廈
8樓

股份過戶登記處

香港中央證券登記有限公司
香港灣仔
皇后大道東183號
合和中心
46樓

美國預託證券銀行

The Bank of New York Mellon Corporation
101 Barclay Street, 22nd Floor
New York, NY 10286 USA

主要往來銀行

花旗銀行
香港上海滙豐銀行有限公司

網站

www.hktv.com.hk



主席 報告書

各位股東：

過去數年的疫情打擊全球經濟，香港社會亦受到一定影響，市民消費意欲下降，連同中高檔消費者人口的減少，對香港的營商環境造成一定壓力。回顧期內，本集團仍能保持平穩發展，惟因為競爭激烈令毛利率下降，縱使各方面營運支出控制得宜，盈利仍然下降。由於前景變數太多，本集團管理層亦難以預計，未來兩至三年的業務表現。

作為香港「電子商貿」和「科技開拓」的業者，本集團除一直致力推動香港網購行業的進步，亦不斷投資各項科技研究和發展，以「提升和普及人類優質生活」為目標。面對未來艱巨且急速劇變的營商環境，我們必須下定決心，不能留戀和滿足於現在的成就，需要不斷創新、科研和投資，才能生存下來。

疫情於二零二三年上半年起開始消退，社會逐漸恢復正常。從本集團的營業額數據分析可見，香港網購消費者繼續於網上消費，並沒有返回到線下實體店消費。消費者逐漸由線下轉向網上消費，已是大勢所趨，不能逆轉。本集團於青衣擴展約144,000平方呎的第三方物流配送中心，將軍澳總部亦同時擴展多數萬平方呎自動化物流中心，將於今年內完工，未來三年，將軍澳總部會再加建約200,000平方呎。於海外，我們將陸續成立各項技術的研究開發中心。我們建基於香港的穩固基礎，放眼國際市場，進一步擴展本集團的各項業務，創造更廣泛和長遠穩定的收入來源。

在香港從事零售或其他業務和生意，未來數年都要面對以下幾個問題：

- (1) 中高檔消費者數量減少
- (2) 消費者傾向於海外購物或網上消費
- (3) 消費者晚上出外時間減少
- (4) 各級工作人員招聘困難

作為一間商業機構，我們沒有能力改變以上社會狀況；我們能夠改變的，就只有改變我們的營運模式，去迎合環境的改變。



HKTVMALL／HKTVSHOPS／街市即日鏗 — 獨特且全面的電子商貿模式

有多少消費者購物和有多少零售商在HKTVmall營業，是一個雞和雞蛋、息息相關的問題。過往數年，網購在香港處於起步階段，我們為要保證網上購物的優質服務質素，對所有商戶有比較嚴格的要求。例如送貨時間、星期六日甚至公眾假期營運、產品資料準確描述、貨存供應等，都要求必須要達致一定標準，才能在HKTVmall上架。

HKTVshops的誕生，就是要為更多公司和商戶，不論大小、國際還是本地品牌，提供一個更具靈活彈性的模式在HKTVmall營運。HKTVshops將有助於鞏固HKTVmall成為香港的零售集中地，為消費者提供一個一站式而且包羅萬有的「聚腳點」。

HKTVLive視頻銷售、ShareHub社交平台以及GroupChat是我們其中三個為商戶開發的銷售工具。HKTVLive善用商店較為空閒或晚間的非營業時間，例如早上11時至下午2時和晚上8時後，當消費者在公司或者在家的時間，正好是向他們銷售的好機會。ShareHub是一個社交平台，讓商戶、消費者、意見領袖和內容創作者參與其中，交流心得和意見；GroupChat讓消費者可以24小時與零售商戶保持緊密和即時的接觸。

我們的發展方向不限於「乾貨」，無論是超市還是街市，我們都希望為消費者提供服務。所以HKTVmall的新服務「街市即日鏗」，在全港提供買鏗和揀鏗服務，派送範圍覆蓋大約為HKTVmall現有客戶群的91.5%，提供三小時內送達的街市新貨品。

現時，我們已經約有一萬件超市類貨品，提供八小時即日送服務；為迎合消費模式的轉變，我們為HKTVmall商戶提供第三方物流新服務，連同「街市即日鏗」，目標是一年364日，消費者能夠有八萬至十萬件貨品選擇，涵蓋大部份濕貨街市、超市和個人護理產品，提供三至八小時即日送的服務。

Everuts目標為世界各地消費者提供一個安心和值得信賴的代購服務，這項服務令我們的服務範圍超越香港。首先，香港消費者無論想從哪一個國家或地區購物，就算香港沒有售賣的貨品，我們都可以為消費者「代購」。消費者使用這項服務，一方面可能因為香港沒有出售該貨品，海外款式和型號比較多選擇；也可能是在海外購買價格比較便宜，特別是一些高檔次的名牌消費品。依靠HKTVmall已建立的龐大消費群和品牌在香港的知名度，我們已經建立了一個擁有全球2,000名「代購員」的網絡。待這個模式運作暢順之後，我們將會向其他亞洲國家推廣Everuts的服務。



主席 報告書

科技和科學研究搜尋新出路

無論是消費者的生活或商業的營運模式，因為不同科技的誕生，都要面對結構性的重大改變。全面的人工智能應用、營運自動化、銷售網上化、聘請全球化，已經是不可逆轉的大趨勢。為迎合各項業務的發展需要，本集團的全職員工和兼職工作團隊，遍佈台灣、英國、澳洲和以色列。例如超過100名程式編寫員在台灣，數十名客戶服務員在英國提供相等於香港時間下午至晚間的客戶服務，亦有少量技術人員在英國、澳洲和以色列從事不同領域的資訊科技和科學研究工作等。

首間由我們自行研發的全自動零售商店及系統，已於英國曼徹斯特開始試業營運。這個項目是本集團於零售自動化方面的重要里程碑，其品牌「in:Five」是標誌著客戶以手機應用程式落單購物，至到店智能櫃取貨，只需要五分鐘時間。這個計劃的實踐，比原定時間表足足遲了一年，因為當中涉及很多技術上和法規上的障礙；最後，團隊終於把問題一一解決。現在我們拭目以待，觀察消費群對此種新的銷售方式有何反應。技術團隊亦同時進行有關技術上的提升，為降低成本和大量生產安裝作準備。

這是一個社會環境和科技發展的大時代，我們無可選擇地、必需要繼續大量投資，以確保本集團在這樣的環境下得以持續發展，保持我們的競爭優勢，讓投資者和人才得到應有回報。

張子建

主席

王維基

副主席

香港，二零二三年八月三十日



管理層討論 及分析

經營摘要

除另有註明者外，以千港元列示

按訂單量計	截至二零二三年 六月三十日 止六個月	截至二零二二年 六月三十日 止六個月	百分比變動
總商品交易額 ¹	4,028,000	4,186,000	(3.8%)
平均每日訂單量(約整至最接近百位數)	48,400	49,100	(1.4%)
平均訂單值(港元)(約整至最接近個位數)	460	471	(2.3%)
合併獨立客戶(約整至最接近千位數)	1,229,000	1,107,000	11.0%

按訂單量計	截至二零二三年 六月三十日 止月份	截至二零二二年 六月三十日 止月份	百分比變動
總商品交易額 ¹	686,383	615,617	11.5%
平均每日訂單量(約整至最接近百位數)	49,300	46,400	6.3%
平均訂單值(港元)(約整至最接近個位數)	464	442	5.0%

¹ 訂單總商品交易額指於特定時間段內通過特定市場所銷售的商品之總銷售價值，未經扣除該市場提供的任何折扣、已使用的回扣、已出售商品的註銷及退貨。

管理層討論 及分析

財務摘要

除每股股份金額及比率外，以千港元列示

	截至二零二三年 六月三十日 止六個月	截至二零二二年 六月三十日 止六個月	百分比變動
已完成訂單的總商品交易總額 ²	3,986,636	4,135,323	(3.6%)
營業額	1,828,567	1,922,144	(4.9%)
扣除利息、稅項、折舊及攤銷前盈利 ^{3、5}	87,844	141,328	(37.8%)
扣除利息、稅項、折舊及攤銷前盈利比率*(以百分比計算)	2.2%	3.4%	(1.2%)
經調整後的扣除利息、稅項、折舊及攤銷前盈利 ^{4、5}	82,580	195,590	(57.8%)
經調整後的扣除利息、稅項、折舊及攤銷前盈利比率*(以百分比計算)	2.1%	4.7%	(2.6%)
期內溢利	48,696	127,849	(61.9%)
淨溢利比率*(以百分比計算)	1.2%	3.1%	(1.9%)
資本性開支－物業、廠房及設備(不包括租賃作自用之其他物業)	140,926	214,114	(34.2%)

* 佔已完成訂單總商品交易額的百分比

	於二零二三年 六月三十日	於二零二二年 十二月三十一日	百分比變動
現金狀況 ⁶	660,610	705,807	(6.4%)
其他金融資產	375,169	344,533	8.9%
權益總額	2,263,621	2,208,793	2.5%
已發行股份數目(千股)	923,825	923,090	0.1%
每股資產淨值(港元)	2.45	2.39	2.5%

² 已完成訂單的總商品交易額是指於特定時間內客戶已獲得承諾中通過特定市場所銷售的商品或服務之控制權的已售商品總銷售價值，當中扣除了該市場所提供的任何折扣、商品註銷及退貨，並未扣除作管理層呈報用途而歸納為廣告及市場開支的若干HKTvmall回贈及推廣優惠券。

³ 扣除利息、稅項、折舊及攤銷前盈利指期內溢利加上銀行貸款利息(不包括財務費用－租賃負債利息)、所得稅開支/(抵免)、物業、廠房及設備之折舊(不包括租賃作自用之其他物業折舊)、合約成本攤銷以及無形資產攤銷，並扣除投資回報。

⁴ 經調整後的扣除利息、稅項、折舊及攤銷前盈利指按主要非現金項目(不包括非經常性項目，包括政府補貼及撇銷應收款項及其他合約成本淨額)經調整後的扣除利息、稅項、折舊及攤銷前盈利。

⁵ 扣除利息、稅項、折舊及攤銷前盈利以及經調整後的扣除利息、稅項、折舊及攤銷前盈利並非根據香港財務報告準則釐定表現之方法。該等方法並非且不應用於替代根據香港財務報告準則釐定的淨溢利或經營活動現金流量，亦非一定為反映現金流量是否足以撥付本公司現金需求之指標。此外，我們對該等方法的定義未必可與其他公司同類計量項目比較。

⁶ 現金狀況指現金及現金等價物及定期存款。



管理層討論 及分析

經調整後的扣除利息、稅項、折舊及攤銷前盈利的對賬

	截至二零二三年 六月三十日 止六個月 千港元	截至二零二二年 六月三十日 止六個月 千港元
期內溢利	48,696	127,849
所得稅抵免	(5,296)	(44,603)
投資回報 ⁷	(20,443)	(11,124)
折舊－物業、廠房及設備(不包括租賃作自用之其他物業折舊)	58,213	61,126
無形資產攤銷	6,674	7,277
其他合約成本攤銷	–	803
扣除利息、稅項、折舊及攤銷前盈利	87,844	141,328
主要非現金項目：		
投資物業估值收益	–	(650)
淨匯兌(收益)/虧損	(5,644)	729
按公平值計入其他全面收益計量的債務證券之預期信貸虧損撥備	326	32,039
應收利息之預期信貸虧損撥備	–	1,175
按公平值計入損益計量的投資基金單位之未實現公平值虧損	1,282	11,064
以股份支付之開支(撥回)/撥備(資本化後)	(1,207)	946
撇銷應收款項及其他合約成本淨額	–	12,171
政府補貼	(21)	(3,212)
經調整後的扣除利息、稅項、折舊及攤銷前盈利	82,580	195,590

⁷ 投資回報包括銀行利息收入、其他金融資產的股息及投資收入、其他金融資產的利息收入及出售其他金融資產(收益)/虧損。



管理層討論 及分析

業務回顧

電子商貿業務 — HKTVmall

截至二零二三年六月三十日止六個月(「二零二三年上半年」)，香港的經濟復甦速度受到幾個因素阻礙，包括入境旅遊和私人消費恢復緩慢、新型冠狀病毒相關的旅行限制取消後前往海外旅行人數大幅增長、當前的高息率環境以及全球經濟復甦放緩。因此，香港整體的經濟回彈未能達到最初的預期。

二零二三年上半年期間，HKTVmall錄得約4,028,000,000港元的訂單總商品交易額，較截至二零二二年六月三十日止六個月(「二零二二年上半年」)的約4,186,000,000港元，微跌3.8%。這跌幅主要歸因於兩個原因：

1. 香港經濟尤其是超級市場行業復甦遜於預期，無可避免地影響到HKTVmall的表現。二零二三年上半年，香港超級市場行業表現疲弱，較二零二二年上半年錄得7.8%的跌幅⁸；及
2. 在二零二二年上半年，訂單總商品交易額的顯著增長是由於二零二二年二月及三月第五波新型冠狀病毒疫情引發的對糧油雜貨及個人護理產品需求激增，而二零二三年上半年並無出現此情況。

策略性擴展網上客戶群以達至可持續的長期增長

作為香港領先的網上購物商場，HKTVmall亦不能完全倖免於經濟復甦緩慢所帶來的挑戰。因此，在二零二三年上半年，HKTVmall的焦點不限於擴大客戶的消費金額，我們更著重維持現有客戶的網上購物習慣，以及推動消費者從線下轉移到線上購物。此策略方針務求擴大客戶基礎，令本集團於HKTVmall及各個新探索項目有可持續的長遠增長。

以下是這些重點方向下取得的關鍵參數：

1. 於HKTVmall的每月活躍應用程式使用者⁹人數持續增長，於二零二三年六月達至1,581,000名，並於二零二三年七月進一步攀升至1,650,000名；
2. 曾於HKTVmall購物的獨立客戶人數由二零二二年上半年的1,107,000名增加至二零二三年上半年1,229,000名；
3. 每位客戶購買的主要產品類別的季度平均數量在二零二三年第二季為2.95個，二零二二年第四季則為2.97個；及
4. 每名客戶的季度平均購買頻率於二零二三年第二季為4.80次，二零二二年第四季則為5.09次。

這些關鍵參數的表現再次證明消費者行為出現了持久的改變。即使在新型冠狀病毒疫情過後，HKTVmall的顧客仍持續網上購物習慣，這表明了客戶的購物取態出現了結構性改變。

HKTVmall 不同產品種類的總商品交易額表現

以完成訂單為基準，HKTVmall於二零二三年上半年錄得3,986,600,000港元總商品交易額(二零二二年上半年：4,135,300,000港元)。根據當前市場狀況和營銷方向，不同產品種類的業務表現存在明顯不同，如下圖所示：

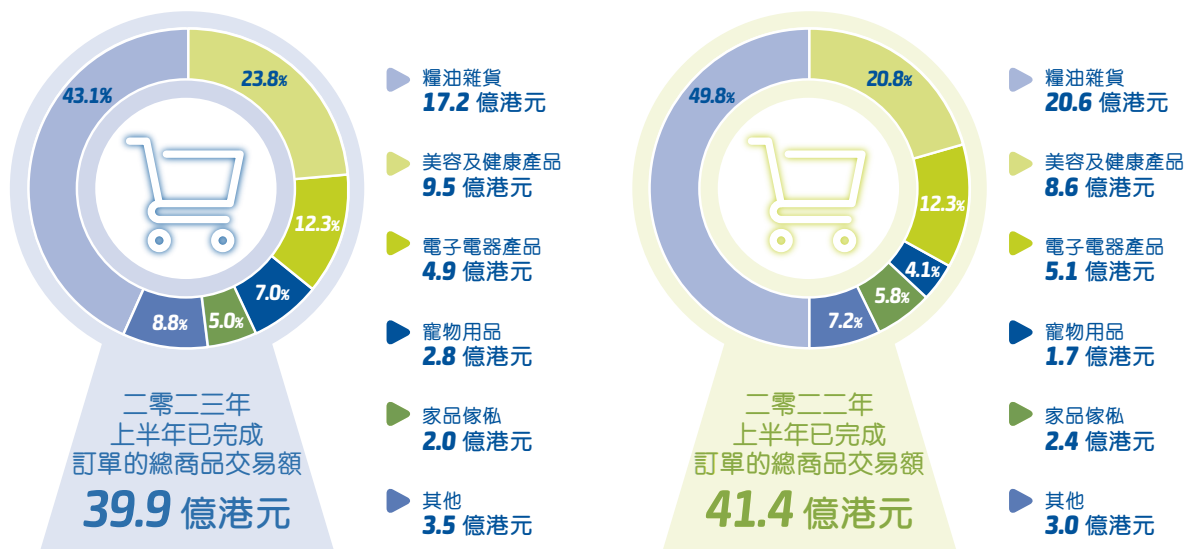
⁸ 資料來源：https://www.censtatd.gov.hk/en/web_table.html?id=620-67002

⁹ 每月活躍應用程式使用者取自 Google Analytics 並約整至最接近的千位數，該計算方法及依據並未經驗證。一般情況下，當在同一個月內，在同一裝置上重新安裝 HKTVmall 主要應用程式或 HKTVmall 應用程式簡易版或更改其裝置之廣告識別碼，或於多部裝置上使用，或同時使用 HKTVmall 主要應用程式及 HKTVmall 應用程式簡易版，應用程式使用者之數據可能重合。由於 Google Analytics 抽樣進行分析以致在不同時間點抓取數據可令同一期間的資料有所不同。根據 Google Analytics 的定義，活躍使用者指獨立使用者在某段時間內開啟工作階段的不重複使用者數量。



管理層討論 及分析

產品類別之已完成訂單總商品交易額分佈



相比二零二二年上半年的表現，主要變更如下：

- 糧油雜貨：**即使已完成訂單總商品交易額主要因為(a)這段期間沒有出現像二零二二年二月和三月第五波新冠病毒疫情引發糧油雜貨需求激增的情況，以及(b)自二零二二年底取消旅行限制後出現的報復式海外旅行，而下跌340,000,000港元，但仍然是HKTVMall最大貢獻的產品類別。
- 美容及健康產品：**錄得90,000,000港元增長，很大程度歸因於兩個關鍵因素：戴口罩的習慣大幅減少以及消費者的健康意識出現上升趨勢。
- 寵物用品：**錄得110,000,000港元增長，佔二零二三年上半年已完成訂單總商品交易額的7.0%，成為HKTVMall第四大主要產品種類。表現錄得大幅增長主要歸因於二零二一年實施的一項競爭性佣金計劃，該計劃對此產品類別的表現產生了深遠的影響，最終於二零二三年上半年實現了非凡的增長。

1P及3P業務表現

在HKTVMall，我們堅持實行混合互補的商業模式－直接商品銷售（「1P業務」）以及商戶特許銷售（「3P業務」），以擴大客戶基礎，達至長期交叉銷售效益。透過提供更多元化的商戶及產品選擇，從而增加消費者的選擇以及借助長尾效應而取得優勢。

這個商業模式有助持續擴大我們的客戶基礎，於二零二三年上半年達1,229,000名獨立客戶（二零二二年上半年：1,107,000名），亦增加了我們的產品選擇，於二零二三年六月有大約5,800個商戶及供應商，為我們提供超過1,300,000種產品（二零二二年六月：超過1,000,000種產品）。

於二零二三年上半年，1P業務以及3P業務佔已完成訂單總商品交易額比例繼續維持29.7%比70.3%（二零二二年上半年：29.8%比70.2%）。

管理層討論 及分析

毛利率及混合佣金率

除指明為比率外，以千港元列示

已完成訂單及按經調整基準 ¹⁰	截至二零二三年 六月三十日 止六個月 千港元	截至二零二二年 六月三十日 止六個月 千港元
直接商品銷售		
已完成訂單的總商品交易額 ^{10、11}	1,183,304	1,231,903
存貨成本	(904,976)	(902,124)
毛利	278,328	329,779
毛利率	23.5%	26.8%
特許銷售收入及其他服務收入		
已完成訂單的總商品交易額 ¹⁰	2,803,332	2,903,419
商戶付款(扣除其他服務收入)	(2,196,053)	(2,261,307)
特許銷售收入及其他服務收入 ¹²	607,279	642,112
混合佣金率	21.7%	22.1%
已完成訂單的總商品交易總額 ¹⁰	3,986,636	4,135,322
毛利及特許銷售收入及其他服務收入總額 ^{11、12}	885,607	971,891
總毛利率及混合佣金率	22.2%	23.5%
多媒體廣告收入及節目版權		
多媒體廣告收入	59,932	64,765
其他節目版權	8	22
	59,940	64,787
電子商貿業務分部總貢獻	945,547	1,036,678
科技及其他業務分部收入	234	5,357
電子商貿以及科技及其他業務分部總貢獻	945,781	1,042,035

¹⁰ 已完成訂單的總商品交易額是指於特定時間段內客戶已獲得承諾中通過特定市場所銷售的商品或服務之控制權的已售商品總銷售價值，當中扣除了該市場所提供的任何折扣、商品註銷及退貨，並未扣除作管理層呈報用途而歸納為廣告及市場開支的若干HKTVmall回贈及推廣優惠券。

¹¹ 就直接商品銷售而言，已完成訂單的總商品交易額乃在扣除HKTVmall回贈474,000港元(二零二二年上半年：2,045,000港元)及已使用的優惠券20,447,000港元(二零二二年上半年：19,603,000港元)前計算。

¹² 就特許銷售收入及其他服務收入而言，有關款額乃在扣除淨HKTVmall回贈1,269,000港元(二零二二年上半年：367,000港元)前計算及包括商戶年費攤銷及其他服務收入。



管理層討論 及分析

二零二三年上半年的總毛利率及混合佣金率下跌至**22.2%**(二零二二年上半年：**23.5%**)，主要由以下因素導致：

1. 有意把1P業務的總毛利率下調至**23.5%**(二零二二年上半年：**26.8%**)

減低1P業務的總毛利率是為了達到幾個策劃性目標：

- a. 讓客戶以具競爭力的價錢購買糧油雜貨，以維持糧油雜貨於網上購物市場的競爭力；
- b. 旨在推動較少於網上購買的產品種類於線上的銷售；
- c. 以增加購買糧油雜貨的客戶基礎為目標，長遠期望將他們變成不同產品種類的忠實客戶。

2. 提升3P業務策略，混合佣金率輕微下降至**21.7%**(二零二二年上半年：**22.1%**)

在二零二二年下半年，除了由我們的派送團隊負責「最後一哩」派送至客戶的現有商戶標準集運加盟方案，我們向市場推出全新的商戶派送方案。在這個方案下，商戶可選擇自行安排「最後一哩」的派送，則可享受較低的佣金率。這個新方案的主要目標是推動零售商以最適合其業務需要的營運模式，於HKTVMall發展其電子商貿業務。

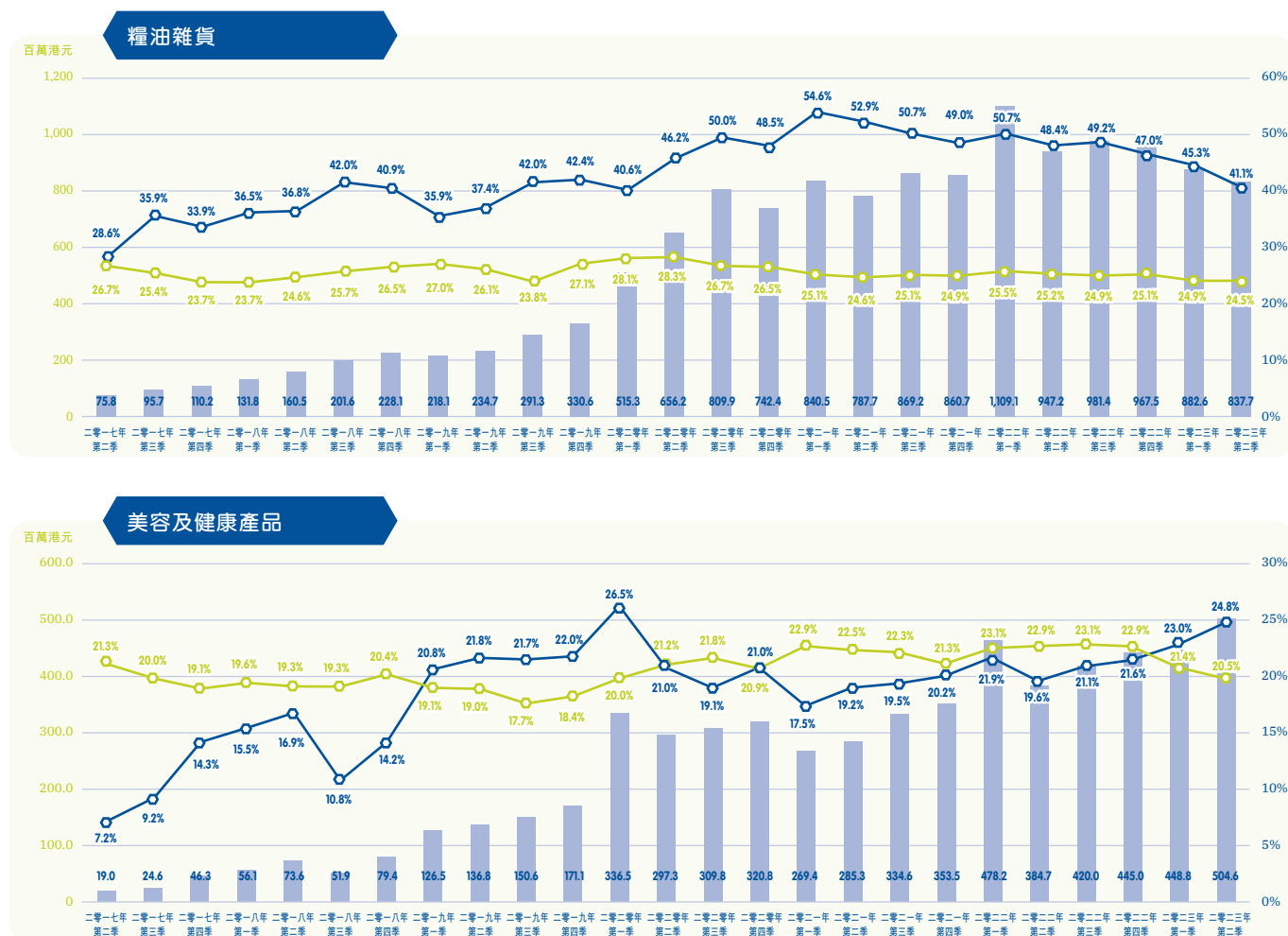
這項新的商戶派送方案擴大消費者市場的商戶選擇和產品種類，尤其為電子電器產品、美容和健康產品及寵物產品類別帶來極大效益。因此，相較於二零二二年上半年，混合佣金率受到輕微影響。

3. 穩定的多媒體廣告收入為**59,900,000**港元(二零二二年上半年：**64,800,000**港元)

即使面對香港具挑戰的營運環境，我們仍能夠於期內維持穩定的多媒體廣告收入，相較二零二二年上半年，錄得**4,900,000**港元的溫和跌幅。

管理層討論 及分析

按產品類別計算，毛利率和混合佣金率的趨勢概列如下：

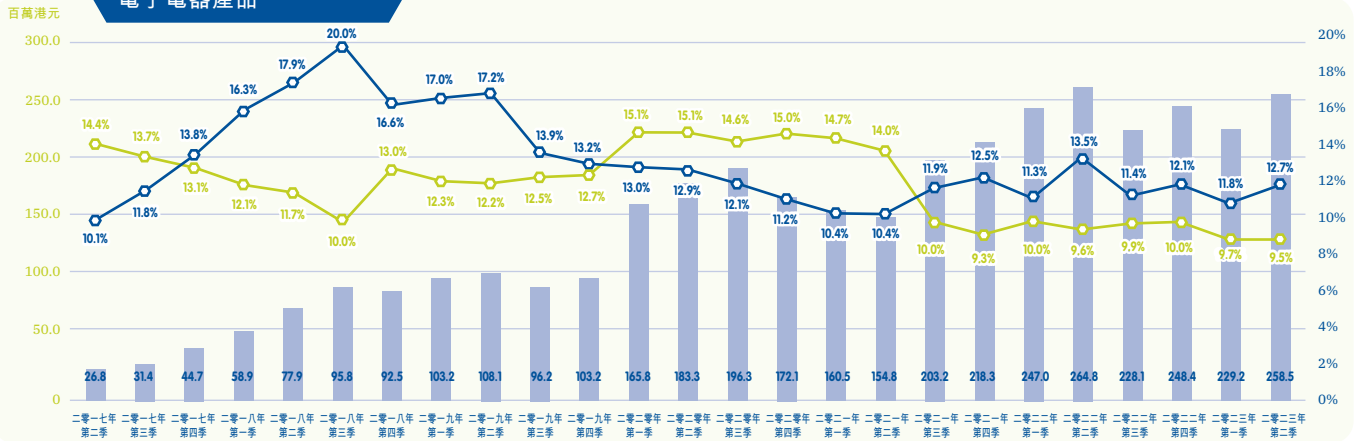


備註：二零二二年第一季之季度毛利率及混合佣金率已予修訂，以反映不同產品類別商戶回扣的適當分配。

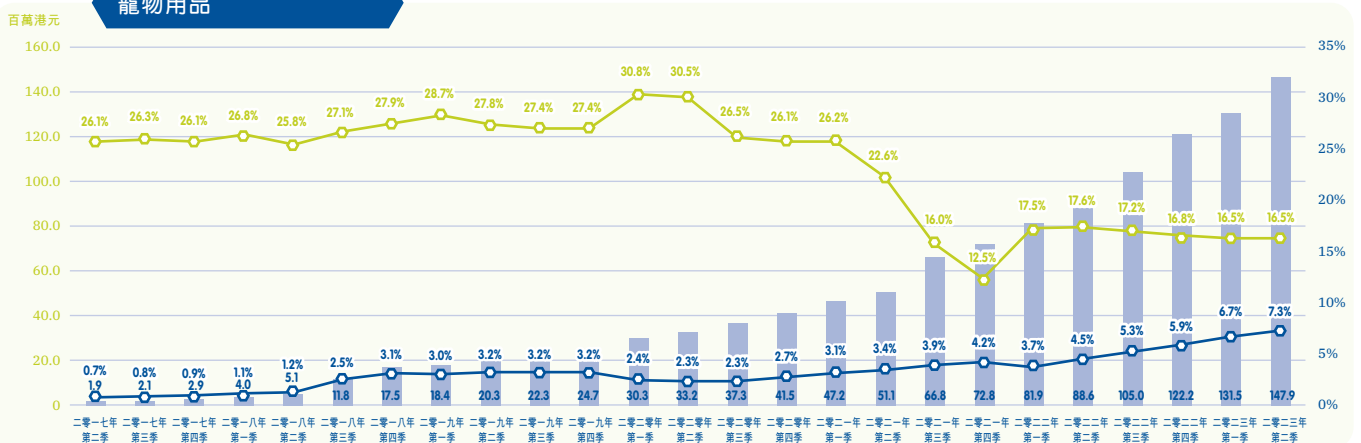
- 季度已完成訂單的總商品交易額 (百萬港元)
- 季度佔已完成訂單的總商品交易額之比例
- ◇ 季度毛利率及混合佣金率

管理層討論 及分析

電子電器產品



寵物用品

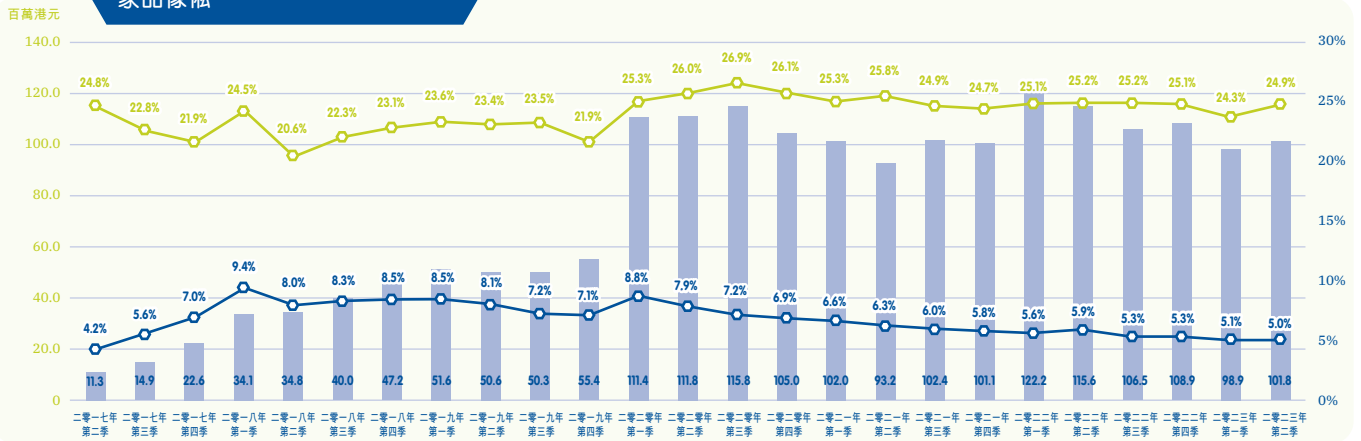


備註：二零二二年第一季之季度毛利率及混合佣金率已予修訂，以反映不同產品類別商戶回扣的適當分配。

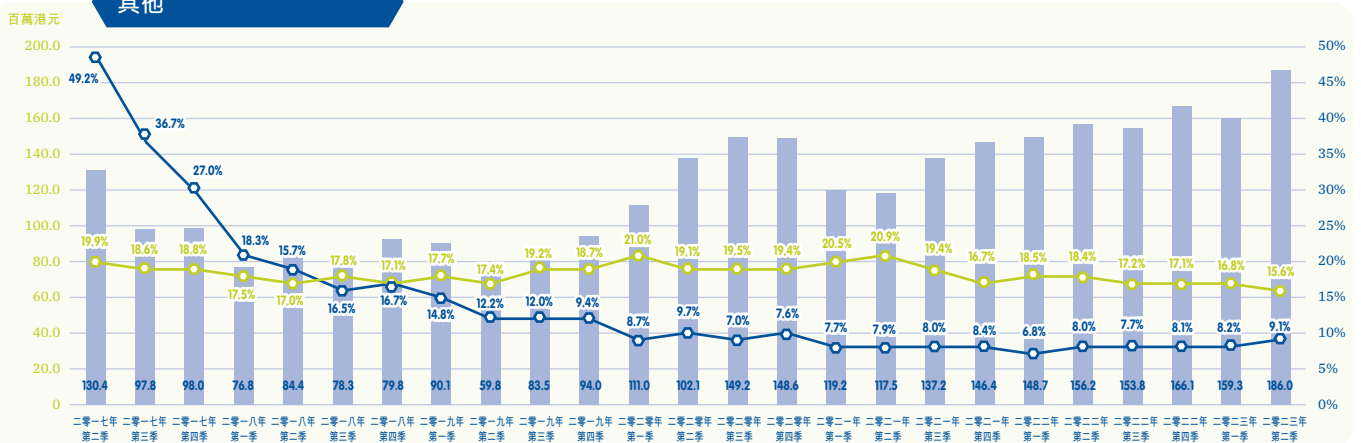
- 季度已完成訂單的總商品交易額 (百萬港元)
- 季度佔已完成訂單的總商品交易額之比例
- 季度毛利率及混合佣金率

管理層討論 及分析

家品傢俬



其他



備註：二零二二年第一季之季度毛利率及混合佣金率已予修訂，以反映不同產品類別商戶回扣的適當分配。

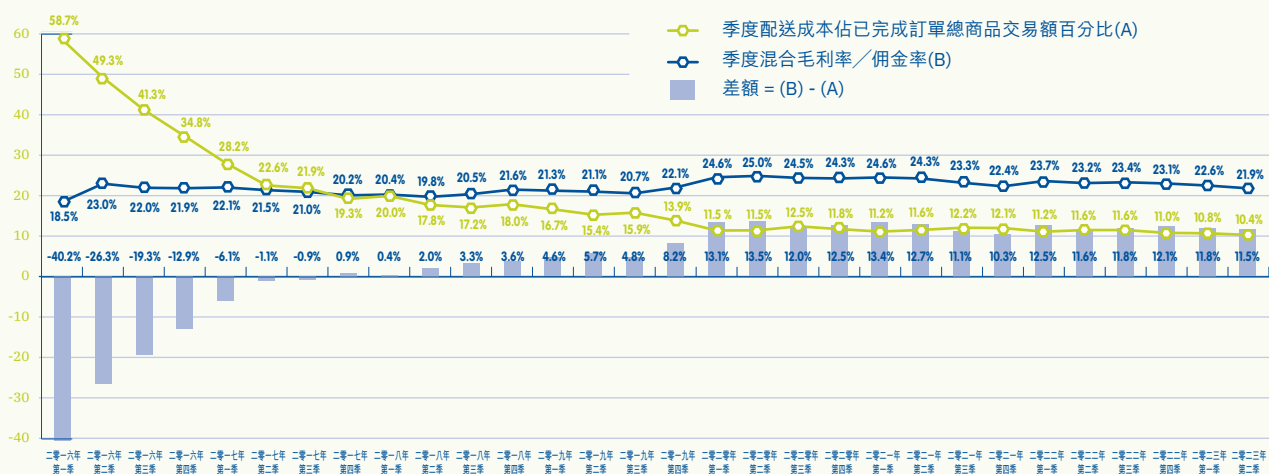
- 季度已完訂單的總商品交易額 (百萬港元)
- 季度佔已完訂單的總商品類交易額之比例
- ◇ 季度毛利率及混合佣金率

管理層討論 及分析

規劃及受控的配送成本效率

配送成本效益繼續發揮作用，二零二三年第一季以及二零二三年第二季的季度成本百分比分別維持於10.8%及10.4%。於二零二二年下半年實行的商戶派送方案產生額外的效益，對整體配送成本百分比已開始帶來正面影響。這個方案有效地增強我們配送及「最後一哩」派送資源，使我們能夠應付不斷增長的業務需要，並有效控制成本。

佔已完成訂單總商品交易額的百分比 (%)



附註：

1. 季度配送成本佔已完成訂單總商品交易額百分比包括根據香港財務報告準則第16號與配送中心相關的租賃負債利息（歸納在綜合收益表的財務費用）。二零一九年、二零二零年及二零二一年相應季度的百分比已予重列（如適用），以反映所包括項目。
2. 二零二一年第三季度及二零二一年第四季度之季度混合毛利率/佣金率已扣除二零二一年的商戶獎勵回扣，收益率較低。
3. 混合毛利率/佣金率為扣除作管理層呈報用途的HKTVmall回贈及使用之推廣優惠券前之計算，此類支出乃計入廣告及市場開支，並扣除商戶年費、配送及其他收入。

新功能以及新產品種類的表現重點

追加訂單

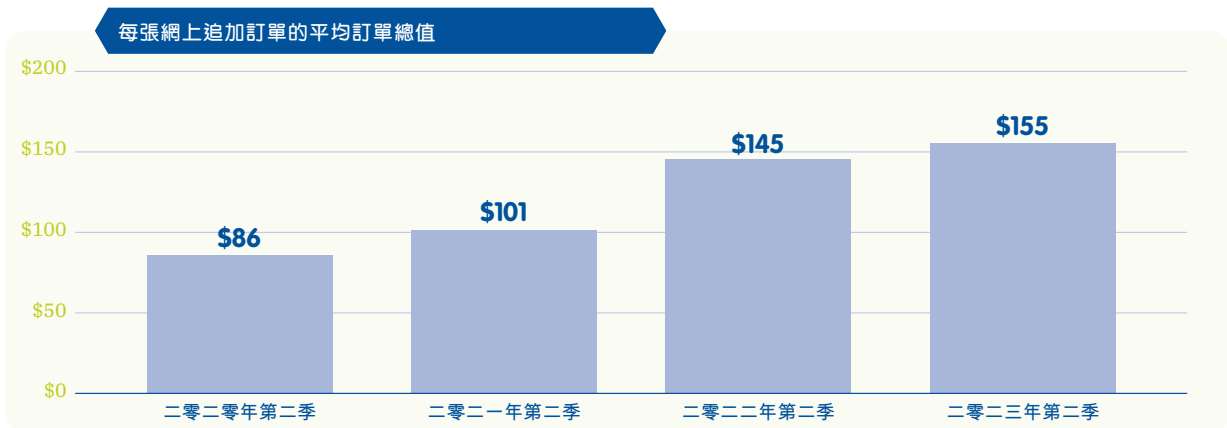
為配合增加客戶於網上購買產品組合的目標，以及推動客戶網上購買較少於HKTVmall上購買的產品類別，我們不斷利用大數據加強個人化設定，以不斷調整「追加訂單」的機制。我們於二零二一年第二季首次於「追加訂單」功能應用個人化設定，並於二零二三年第二季進一步優化，於低消費產品類別引入「個人化折扣」，連同「無限追加訂單」功能，讓客戶可以在特定時限前隨意將新產品加入現有的訂單當中。這項優化不但為客戶提供更大彈性，同時有效在沒有額外費用下，擴大單一無縫配送的訂單量，激發HKTVmall增加收入的潛力。



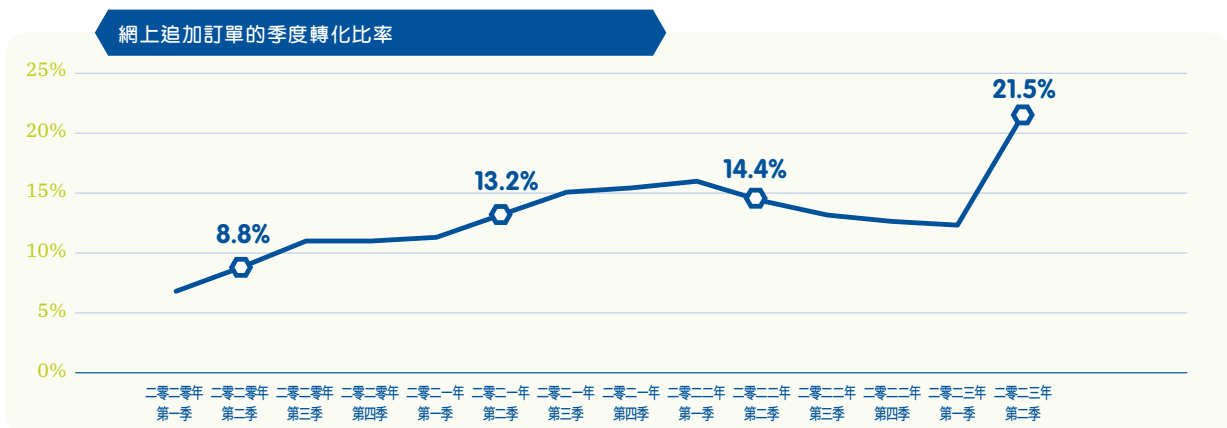
管理層討論 及分析

透過這些努力，我們從「追加訂單」功能中取得亮眼的成績：

1. HKTVmall 每張網上追加訂單的平均訂單總值展現出顯著的增長軌跡，由二零二零年第二季有關功能初推出時的 86.0 港元，增至二零二三年第二季的 155.0 港元。



2. 過去每張網上「追加訂單」的季度轉化比率錄得明顯升幅，由二零二零年第二季約 8.8% 提升至二零二三年第二季約 21.5%。



放眼未來，我們將會堅持利用大數據，進一步推高客戶於 HKTVmall 的消費金額，以達至持續增長及客戶滿意度。



管理層討論 及分析

以 **HKTVMall** 簡易版應用程式輔助 **HKTVMall** 長者會

為了讓長者這些經濟穩定性高又忠誠的客戶群更易接觸到網購世界，「HKTVMall 長者會」於二零一九年十二月配合 HKTVMall 簡易版應用程式同時推出。現時，我們有超過 110,000 名長者會的註冊會員，根據我們的分析，長者會會員的首三個月平均留存率比 HKTVMall 一般客人高 64.0%，而長者會二零二三年第二季的訂單總商品交易額亦較二零二二年第二季增加 97.0%。

此外，HKTVMall 簡易版應用程式於二零二三年六月全面更新用戶界面，透過配合這個客戶年齡層的需要及喜好，改善用戶體驗，以促進與這群寶貴的客戶群的長遠聯繫。

「街市即日饅」

自二零二二年底推出服務以來，「街市即日饅」服務取得令人鼓舞的成績及市場關注度：

1. 擴大消費者覆蓋範圍：

鑑於市場對於這項新服務有極好的迴響，我們迅速擴大濕貨街市網絡，於二零二三年八月有約 91.5% 的 HKTVMall 現有客戶可以享用此服務，大幅超越我們原本訂下於二零二三年達成 75.0% 覆蓋率的目標。

2. 提升客戶參與度：

為加強與「街市即日饅」客戶的連繫，我們於受歡迎的社交平台按不同的濕貨街市創建不同的交流聊天群組。這個安排有效地加強我們與客戶之間的連繫，亦提供了一個讓客戶可以即時回應以及方便討論的平台。增加客戶之間的互動有助提升客戶對此服務的忠誠度，亦有助透過正面的口碑吸引新客戶。

以上更新證明了市場對於以極速物流服務支援的網上購買濕貨市場產品有強大的需求。此外，這項新服務不但能吸引到我們的現有客戶增加在 HKTVMall 的購物組合，更有助轉化需要濕貨市場產品及極速配送服務的新客戶群。

HKTVLive

於二零二三年五月，我們推出了升級版的 HKTVLive，推出每日 24 小時、每星期 7 天無間斷的互動直播購物頻道。此項升級功能令我們能與消費者持續直接互動交流，提供無縫且動態的直播購物體驗。

自推出升級版以來，互動式 HKTVLive 頻道已深受商戶及客戶歡迎。於二零二三年六月更進行了 159 場直播（二零二二年六月：17 場）。越來越多商戶開始使用直播購物頻道為互動銷售渠道，以增加與目標客戶的互動。

這些正面的趨勢顯示 HKTVLive 將於網購社群更受歡迎，而 HKTVLive 所提供的直接刺激效應和互動體驗，是受歡迎和參與度上升的關鍵因素。



管理層討論 及分析

ShareHub

ShareHub 於二零二二年八月正式推出，目標於 HKTVMall 內建立「虛擬社區」，容許商戶、消費者、具有影響力的意見領袖及內容創作者參與、交流經驗及意見的社交平台。

自正式推出之後，ShareHub 迅速建立其用戶群，現時已有超過 680,000 名獨立用戶。比較二零二三年六月至二零二二年八月的按月數字，更錄得 126.0% 的顯著增長。

最近，我們於 ShareHub 推出了「More！多拿！」跟買回贈計劃。這個計劃旨在透過為內容創作者及跟隨者提供 Mall Dollar 回贈來推動於 HKTVMall 的購買，從而增強粘性。這將孕育一個豐富的內容生態系統，並為 HKTVMall 帶來額外的收入潛力。

科技業務及新探索項目

作為一間以科技為中心的公司，追求新挑戰及不斷創新是我們的動力。在經營於香港領先的網上購物商場「HKTVMall」的同時，我們意識到此業務未來的強大增長潛力。然而，我們仍保持積極，主動從各方面尋求新的探索項目。透過探索新的機遇，我們確保持續進步，將公司推向新的高度，不斷突破成功的界限。

Everuts – 跨越香港

自二零二三年一月正式推出以來，Everuts 提供一個可靠且安全的購物平台，將香港消費者與遍佈三十多個國家和地區的二千多名個人購物者「Exploruts」連繫起來。透過 Exploruts，客戶可以在 Everuts 應用程式上直接提出購物要求或尋求建議。此外，Everuts 透過引入兩個額外渠道擴展其購物體驗：

1. HKTVLIVE – Exploruts 於全球各地的不同購物熱點進行互動購物直播，包括法國、意大利、日本、韓國、荷蘭、泰國、英國等。這些直播旨在向香港消費者介紹不同的品牌和產品，並鼓勵即時購物。
2. 互動聊天群組 – Exploruts 透過熱門社交媒體渠道建立了多個互動聊天群組，以促進與特定目標客戶群的持續對話和互動。這些群組同時成為購物以外的交流平台，並且能結合 Everuts 應用程式的直接傳訊功能，代為預訂當地餐廳、驚喜安排等活動。這些聊天群組即將被正在開發的 GroupChat 功能取代。

第三方物流服務（「3PL 服務」）

專為 3PL 服務設計和訂製的額外 144,000 平方呎配送中心已自二零二三年五月開始試運，預計於二零二三年第四季全面推出服務。考慮到產品組合的變化，該新成立的中心將能夠處理大約 100,000 種商戶產品。此外，考慮到每張訂單的複雜性和結構，分揀系統每天將能夠處理超過 20,000 張訂單。

這項服務旨在協助 HKTVMall 商戶精簡其電子商貿配送營運，令他們有能力提供落單後最快 8 小時送達的客戶體驗。我們留意到，參與試行的一些商戶於得到 HKTVMall 在提升曝光率的支援下，業務均錄得大幅增長。我們將進一步提升此項服務，以支持商戶處理非 HKTVMall 電子商貿的訂單，或視乎客戶需要的其他相關 3PL 服務。



管理層討論 及分析

財務回顧

於二零二三年上半年，經濟復甦速度緩慢及大規模的報復式海外旅遊令HKTVmall的業務增長放緩，就此，本集團的已完成訂單總商品交易額為3,986,600,000港元，跌幅為3.6%（二零二二年上半年：4,135,300,000港元）。

本集團的營業額下降4.9%至1,828,600,000港元（二零二二年上半年：1,922,100,000港元），營業額主要來自：

1. 直接商品銷售的1,162,400,000港元（二零二二年上半年：1,210,300,000港元）；
2. 特許銷售收入及其他服務收入的606,000,000港元（二零二二年上半年：641,700,000港元）；
3. 多媒體廣告收入及節目版權的59,900,000港元（二零二二年上半年：64,800,000港元）；及
4. 科技及其他業務收入的200,000港元（二零二二年上半年：5,400,000港元）。

二零二三年上半年，直接商品銷售減少3.9%，而存貨成本增加0.3%至905,000,000港元（二零二二年上半年：902,100,000港元），導致毛利率下降至23.5%（二零二二年上半年：26.8%）。毛利率下降乃由於維持網上糧油雜貨產品的競爭力、鼓勵於網上購買以往不常購買的產品類別及擴大糧油雜貨客戶群，以實現長期轉化至多產品類別的綜合影響。

於二零二三年上半年，其他營運開支減少3,600,000港元至913,700,000港元（二零二二年上半年：917,300,000港元）。在該等開支中，配送成本、市場推廣、宣傳及O2O門市市場推廣開支、O2O門市營運開支，以及電子商貿營運及支援成本被視為經營電子商貿業務的主要經營開支項目，佔已完成訂單總商品交易額的百分比由二零二二年上半年的19.9%稍微增加至二零二三年上半年的20.3%。

管理層討論 及分析

有關其他營運開支的明細如下(在考慮任何分部間溢價前按成本基準)：

	二零二三年上半年		二零二二年上半年	
	相對於已完成 訂單的總商品 交易額的百分比	百萬港元	相對於已完成 訂單的總商品 交易額的百分比	百萬港元
配送成本(附註1)	10.6%	421.5	11.4%	471.7
市場推廣、宣傳及O2O門市市場推廣開支	2.2%	88.2	1.9%	77.0
O2O門市營運開支(附註2)	2.4%	95.0	2.0%	81.8
電子商貿營運及支援成本	5.1%	202.1	4.6%	190.5
電子商貿業務分部主要經營開支	20.3%	806.8	19.9%	821.0
科技及其他業務分部主要經營開支(附註3)		60.4		41.0
其他未分配經營開支(附註4)		13.1		11.5
主要經營開支總額		880.3		873.5
主要非現金類項目(附註5)		63.7		71.3
減：於營業額內扣除的市場推廣、宣傳及O2O 門市市場推廣開支		(22.2)		(22.0)
減：計入融資成本的租賃負債利息		(8.1)		(5.5)
其他營運開支總額		913.7		917.3

附註：

1. 包括折舊－租賃作自用之其他物業31,700,000港元(二零二二年上半年：32,700,000港元)及租賃負債利息2,900,000港元(二零二二年上半年：4,300,000港元)。
2. 包括折舊－租賃作自用之其他物業37,300,000港元(二零二二年上半年：37,100,000港元)及租賃負債利息1,300,000港元(二零二二年上半年：1,100,000港元)。
3. 包括折舊－租賃作自用之其他物業13,700,000港元(二零二二年上半年：600,000港元)及租賃負債利息3,900,000港元(二零二二年上半年：無)。
4. 包括折舊－租賃作自用之其他物業300,000港元(二零二二年上半年：1,300,000港元)及並無租賃負債利息(二零二二年上半年：100,000港元)。
5. 不包括折舊－租賃作自用之其他物業83,000,000港元(二零二二年上半年：71,700,000港元)。

- (1) 配送成本源於倉儲和物流職能，包括店舖自取的成本分配。總配送成本相對於已完成訂單的總商品交易額的百分比從二零二二年上半年的11.4%下降至二零二三年上半年的10.6%，主要是由於(a)於二零二三年上半年與新型冠狀病毒疫情相關的營運開支及人才成本減少，如日薪人手及外判服務供應商、特別津貼、額外店舖自取的費用及成本分配等；及(b)於二零二二年下半年推出商戶派送方案，提升配送及「最後一哩」派送的資源效益，使我們能夠滿足不斷增長的業務需求，同時有效管理成本。
- (2) 市場推廣、宣傳及O2O門市市場推廣開支包括推廣優惠券及HKTVmall回贈、數碼營銷、宣傳單張、O2O門市市場推廣營銷成本等，以及一切相關職能的人才成本。

倘計及已從營業額扣除的已動用HKTVmall回贈及推廣優惠券22,200,000港元(二零二二年上半年：22,000,000港元)，總開支佔已完成訂單總商品交易額增加至2.2%(二零二二年上半年：1.9%)，即88,200,000港元(二零二二年上半年：77,000,000港元)。主要是因為隨著自新型冠狀病毒疫情回復後，本公司於二零二三年上半年推出更多促銷活動。

管理層討論 及分析

- (3) **O2O門市營運費用**包括門市營運費用及相關人才成本，從二零二二年上半年佔已完成訂單總商品交易額的2.0%增加至二零二三年上半年的2.4%。營運開支增加主要是由於二零二三年上半年於店舖自取的成本分配減少，而O2O門市數量在二零二三年六月(包括5間大型商店)為90間(二零二二年六月：(包括4間大型商店)94間)。
- (4) **電子商貿營運及支援成本**包括支付處理費用、商戶關係管理及吸納、客戶服務、電子商貿業務的資訊科技及其他支援功能。電子商貿營運及支援成本由二零二二年上半年佔已完成訂單總商品交易額的4.6%增加至二零二三年上半年的5.1%。主要由於人才資源及相關開支因多元化業務擴展而有所增加，及自新型冠狀病毒疫情回復後，更多企業活動恢復而產生相關的開支。
- (5) **科技及其他業務分部主要營運開支**主要為(a)開展新探索項目產生的啟動營運開支，包括全自動零售商店及系統、3PL服務及Everuts等；(b)不可資本化為無形資產或其他合約成本之研發開支；及(c)從共享支援功能中分配之成本。開支增加乃主要由於二零二三年上半年新探索項目的開支已分配至該分部主要營運開支。
- (6) **其他未分配營運開支**主要為未分配至電子商貿業務或科技及其他業務之總辦事處及企業開支。
- (7) **主要非現金項目**主要包括物業、廠房及設備的折舊、無形資產攤銷、其他合約成本攤銷以及以股份支付之開支。減少主要由於物業、廠房及設備折舊減少了2,900,000港元(不包括租賃作自用之其他物業的折舊)，此乃由於若干電腦設備及汽車已悉數折舊，及二零二三年上半年錄得以股份支付之開支撥回1,200,000港元(資本化後)(二零二二年上半年：撥備900,000港元)。

於二零二三年上半年，按照獨立測量師公司進行的估值，並無確認投資物業估值收益或虧損(二零二二年上半年：700,000港元)。

二零二三年上半年錄得其他收入淨額為41,900,000港元(二零二二年上半年：開支14,400,000港元)，主要包括其他金融資產及銀行存款產生的投資回報20,400,000港元(二零二二年上半年：11,200,000港元)、投資物業租金收入11,900,000港元(二零二二年上半年：11,900,000港元)及匯兌淨收益5,600,000港元(二零二二年上半年：虧損700,000港元)，被按公平值計入損益計量的投資基金單位之未變現公平值虧損1,300,000港元(二零二二年上半年：11,100,000港元)、按公平值計入其他全面收益計量的債務證券之預期信貸虧損撥備300,000港元(二零二二年上半年：32,000,000港元)所抵銷。收入顯著增加乃主要由於(a)二零二二年上半年就約十年前購入的俄羅斯其中一間主要金融機構所發行的十年期債券計提預期信貸虧損撥備所致，有關債券因烏俄衝突及國際制裁俄羅斯金融體系而違約；及(b)銀行利息收入增加9,000,000港元。

財務成本主要包括租賃負債利息8,100,000港元(二零二二年上半年：5,500,000港元)。

於二零二三年上半年確認所得稅抵免5,300,000港元(二零二二年上半年：44,600,000港元)，包括遞延稅項抵免6,200,000港元(二零二二年上半年：45,400,000港元)。

總體而言，本集團於二零二三年上半年錄得淨溢利48,700,000港元(二零二二年上半年：127,800,000港元)，及經調整後的扣除利息、稅項、折舊及攤銷前盈利為82,600,000港元(二零二二年上半年：195,600,000港元)。

若不包括科技及其他業務分部之經調整後的扣除利息、稅項、折舊及攤銷前盈利，及未分配總辦事處及企業淨收入/(支出)，及分部間利潤，二零二三年上半年的電子商貿業務經調整後的扣除利息、稅項、折舊及攤銷前盈利為148,300,000港元(二零二二年上半年：222,300,000港元)。

就科技及其他業務分部而言，二零二三年上半年產生經調整後的扣除利息、稅項、折舊及攤銷前虧損62,000,000港元(二零二二年上半年：28,200,000港元)。虧損增加主要是由於開展新探索項目的啟動營運虧損所致，包括全自動零售商店及系統、Everuts及3PL服務等。而二零二二年上半年則有為一家解決方案客戶而產生若干營運開支，該客戶已於二零二二年七月停止營運。



管理層討論 及分析

流動資金及資本資源

於二零二三年六月三十日，本集團之總現金狀況為現金及現金等價物及定期存款 660,600,000 港元(二零二二年十二月三十一日：705,800,000 港元)。總現金狀況減少乃主要由於投資組合中的淨金融資產投資 25,100,000 港元、租賃租金之資本及利息部分 91,900,000 港元、購買物業、廠房及設備所付款項 55,700,000 港元、添置無形資產所付款項增加 24,400,000 港元，部分經營活動產生現金流入 130,500,000 港元、已收取投資收入淨額 18,900,000 港元及因期內行使股份期權而發行新股的所得款項 2,500,000 港元所抵銷。

以公平值計算，本集團於二零二三年六月三十日共投資 375,200,000 港元(於二零二二年十二月三十一日：344,500,000 港元)於其他金融資產，及於公平值儲備(不可轉回及可轉回)錄得 16,600,000 港元虧損淨額(二零二二年十二月三十一日：21,600,000 港元虧損淨額)。於期內，其他金融資產公平值變動總額(扣除已確認的預期信貸虧損)為 3,600,000 港元盈餘(截至二零二二年十二月三十一日止年度：72,500,000 港元虧損)，其中分別於損益、公平值儲備(可轉回)及公平值儲備(不可轉回)錄得 1,600,000 港元虧損(截至二零二二年十二月三十一日止年度：57,100,000 港元虧損)、2,900,000 港元盈餘(截至二零二二年十二月三十一日止年度：8,500,000 港元虧損)及 2,300,000 港元盈餘(截至二零二二年十二月三十一日止年度：6,900,000 港元虧損)。

本集團將根據其整體庫務目標及政策，就該等現金資產盈餘進行庫務管理活動。選擇投資之準則包括所涉及之相關風險狀況、投資之流動性、投資之除稅後等值收益率及非投機性質的投資。為符合其流動資金目標，本集團大部分投資集中在流動投資工具、產品或股份，如具投資級別之產品、指定世界指數之成份股或國有或受控制之公司之股份。固定收入產品之投資按不同到期情況構成，以配合持續業務發展及擴充需求。此外，倘預期須動用額外現金撥付業務，則本集團將適當地變現其投資。

於二零二三年六月三十日，本集團已動用融資 26,400,000 港元(二零二二年十二月三十一日：無)，尚餘 1,007,700,000 港元(二零二二年十二月三十一日：979,700,000 港元)可於日後動用。

本集團總現金及現金等價物包括銀行之結存及現金以及到期日為三個月內之定期存款(如有)。於二零二三年六月三十日及二零二二年十二月三十一日，本集團並無任何已抵押銀行存款作為銀行就外匯及利率對沖安排而授出的擔保金。

於二零二三年六月三十日及二零二二年十二月三十一日，本集團為正現金狀況，因此並無呈列資產負債比率。董事認為，經計及內部可用財務資源及現有銀行融資，本集團有充足資金撥付其營運及應付其到期財務責任。

於二零二三年上半年，本集團投資 55,700,000 港元於資本開支，而二零二二年上半年則為 197,300,000 港元。二零二三年上半年的資本開支主要用於擴建將軍澳總部電子配送中心、新探索項目的裝修及設備。對於日後之資本開支需求，我們將繼續保持審慎態度且預期將會運用本集團內部資源及銀行融資撥付有關需求。整體而言，本集團之財務狀況保持穩健，以支持業務持續拓展。

管理層討論 及分析

集資活動

為加強本集團的財務狀況，並為本集團的擴展及增長計劃提供中期資金，本公司於二零二零年二月十一日與Top Group International Limited (「賣方」)及UBS AG香港分行(「配售代理」)訂立配售協議(「配售協議」)，並與賣方訂立認購協議(「認購協議」)，據此，配售代理同意按全數包銷基準，按每股5.15港元配售90,000,000股本公司現有普通股予不少於六名獨立承配人(「配售事項」)，而賣方同意按每股5.15港元認購90,000,000股本公司新普通股(「認購股份」)(「認購事項」)。配售事項及認購事項先後於二零二零年二月十四日及二零二零年二月二十四日分別完成。認購事項的所得款項總額約為463,500,000港元，而所得款項淨額約為453,200,000港元。淨配售價格約為每股5.04港元。認購股份相當於於配售協議及認購協議日期本公司已發行股本約10.96%及經認購事項擴大後的本公司已發行股本約9.88%。根據股份於二零二零年二月十一日的收市價計算，認購股份的市值約為540,900,000港元。

本公司擬動用認購事項所得款項淨額(1)擴展本集團電子商貿及有關業務；及(2)作為一般營運資金，其符合於日期為二零二零年二月十二日及二零二零年二月二十四日之本公司公告所披露的擬定用途。所得款項淨額的用途詳情如下：

所得款項淨額的擬定用途	擬定 動用金額 百萬港元	於	於	預期動用時間表
		二零二二年 十二月 三十一日 已動用金額 百萬港元	二零二三年 六月三十日 已動用金額 百萬港元	
擴展本集團電子商貿及有關業務				
(i) 擴建將軍澳總部電子配送中心	200	150.5	200.0	二零二三年底或之前
(ii) 加設第六個配送中心	40	40.0	40.0	二零二二年底或之前
(iii) 增設約200至250架送貨車	約90至110	35.7	36.0	二零二三年底或之前
(iv) 升級電腦硬件及軟件	50	50.0	50.0	二零二一年底或之前
本集團一般營運資金	約53.2至73.2	73.2	73.2	二零二一年底或之前
總計	453.2	349.4	399.2	

集團資產押記

於二零二三年六月三十日，本集團的銀行融資額為1,034,100,000港元以本集團其他金融資產313,600,000港元及存於多間銀行之現金185,200,000港元作抵押。

匯率

本集團幾乎所有貨幣資產及負債主要以港元及美元計值。鑒於港元兌美元之匯率自一九八三年起持續貼近現行聯繫匯率7.80港元兌1.00美元，管理層並不預期兩種貨幣之間有任何重大外匯收益或虧損。

或然負債

於二零二三年六月三十日及二零二二年十二月三十一日，本集團並無重大或然負債或資產負債表以外責任。

展望

香港電子商貿業務

更新二零二三年HKTVmall業務目標

鑑於香港經濟復甦速度遜於預期，再加上高利率導致資金壓力增加，預計業務營運環境將持續面臨挑戰。按揭貸款利率上升直接影響家庭可支配收入，進而影響消費者的消費意願。這些綜合因素造成具挑戰性的經濟格局，為二零二三年下半年的商業環境和消費者行為帶來了顯著的影響，並可能延續到往後數年。

因此，我們預計HKTVmall在二零二三年全年的總商品交易額只保持溫和增長，我們將額外投資於市場推廣及促銷活動，以維持其線上競爭力，並帶動更多消費者轉為購買較少在線上購買的產品類別。因應此新方向，管理層已更新HKTVmall若干目標如下：

業務目標	二零二三年經修訂目標	二零二三年原定目標
全年訂單總商品交易額	8,400,000,000 港元至 8,800,000,000 港元	8,800,000,000 港元至 9,200,000,000 港元
混合毛利率及佣金(計入多媒體廣告收入前)	22.2%	24.0%–24.5%
多媒體廣告收入	140,000,000 港元至 150,000,000 港元	156,000,000 港元
主要營運成本佔已完成訂單總商品交易額的百分比		
a) 配送成本	10.3%–10.6%	11.0%–11.2%
b) 市場推廣、宣傳及O2O門市市場推廣開支	2.7%–3.0%	2.1%–2.8%
c) O2O門市營運成本	2.2%–2.4%	2.2%–2.4%
d) 電子商貿營運及支援成本	5.0%	4.8%–5.0%
經調整後的扣除利息、稅項、折舊及攤銷前盈利(按成本基準)佔已完成訂單總商品交易額的百分比	3.2%–3.4% (約為270,000,000 港元至 300,000,000 港元)	5.0%–5.5% (約為440,000,000 港元至 506,000,000 港元)

HKTVLive

鑑於過去幾個月HKTVLive在HKTVmall社區中的受歡迎程度，我們將邁出更大的一步，預計於二零二三年第三季推出「點選播放視頻」。

HKTVmall用戶可以隨時選擇觀看自己感興趣的內容，不僅限於購物。我們歡迎內容創作者以分成方式根據自己的想法和風格向HKTVLive提供內容，令內容庫更豐富。我們相信這個點選播放新功能提供的多元化和創新內容，將延長用戶的觀看時間，同時也有利於在HKTVmall增加不同產品的交叉銷售機會。

擴展香港以外的市場

對於維持與現有客戶的聯繫，即使他們遷居他處，將我們的產品及服務範圍伸延至香港以外的消費者群體至關重要。此外，這也為我們提供了在當地開拓新潛在客戶的機會，擴大我們的客戶基礎。

因此，繼在二零二二年十二月推出「直送澳門」及二零二三年五月推出「直送英國」後，我們正計劃將服務範圍延伸至其他地區，包括派送至澳洲及加拿大，目標於二零二三年第三季至第四季推出有關服務。不久之後，當地的客戶可安排透過第三方物流公司提供的派送服務，在HKTVmall輕鬆享受超過700,000種產品觸手可及的購物體驗。



管理層討論 及分析

科技業務及新的探索項目

在二零二三年上半年，我們成功推出數個新的探索項目，奠下未來發展的基礎。展望未來，我們將繼續加入策略性發展，以取得更大市場佔有率及擴大覆蓋範圍。這些持續的發展將幫助我們不斷鞏固地位，把握市場新機遇。

Everuts

於二零二三年下半年，Everuts 將透過以下兩個重要發展進一步加強其國際覆蓋範圍：

1. 「旅遊代購專員計劃」— 一個招募 Exploruts 的計劃，專為經常往返全球各地的旅行者而設，如香港的時尚從業員、旅遊達人等，讓他們成為我們的 Exploruts。
2. 香港以外的消費者— 於二零二三年七月，除了為香港消費者提供服務外，Everuts 已將其代購服務擴展到泰國市場，使泰國消費者能夠透過 Everuts 應用程式進行更有效率的全球購物。

鑒於 Exploruts 網絡在全球不斷擴展，Everuts 正致力成為全球購物的關鍵渠道之一。隨著覆蓋面和影響力不斷增長，Everuts 旨在提供一個無縫便捷的平台，讓全球各地客戶進行網上購物，鞏固其在全球購物領域的重要地位。

全自動零售商店及系統

我們於二零二一年八月首次宣佈此項發明，經過過去兩年付出巨大的努力，包括在當地設立營運據點，修正和提升機器以適應當地環境，解決各項法規問題等，首間試點店剛於二零二三年八月以品牌「in:Five」於英國曼徹斯特開始試業營運。我們熱切期待市場對此新營運模式的反應，因為這將為我們提供寶貴經驗，帶領我們在未來大規模量產時進行調整和改進。

更新核心資本開支計劃以擴展配送容量

專為 3PL 服務設計和訂製的額外 144,000 平方呎配送中心正在擴大我們在四個地點擁有超過 700,000 平方呎的自動化配送空間規模。根據在二零二二年年報中提到用於將軍澳總部大約 1,115,000,000 港元的五年資本開支計劃(主要為建築及機器成本)，將進一步擴充我們的配送空間至超過 900,000 平方呎。該五年資本開支計劃的進度摘要如下：

- i. 第一階段：於現有配送中心頂部增建 33,000 平方呎的額外樓層正在按計劃進行，預計將於二零二三年第三季完成。此外，自動化配送系統將於建築工程完成後的十五個月內安裝調試；
- ii. 第二階段：計劃改造現有 30,000 平方呎的設施，用作裝卸工序和托盤存儲用途的計劃正在最後定稿，預計將於二零二五年第一季完成；
- iii. 第三階段：計劃建造一幢全新約 200,000 平方呎的配送中心，預計其中約 170,000 平方呎用於智能配送，這將相等於我們位於青衣 3PL 配送中心容量的兩倍，預計於二零二七年完成，最終總建築面積和設計取決於業務需求和市場情況。

人才薪酬

於二零二三年六月三十日，本公司共有 2,153 名全職人才(包括董事)，而於二零二二年十二月三十一日則有 2,186 名。本公司提供的薪酬組合包括基本薪金、花紅及其他福利。花紅乃酌情發放並按本公司及個別人才的表現釐定。本公司亦提供全面醫療保障、具競爭力的退休福利計劃、人才培訓課程及運作股份期權計劃。

未經審核 綜合收益表

截至二零二三年六月三十日止六個月(以港元列示)

	附註	截至以下日期止六個月	
		二零二三年 六月三十日 千港元	二零二二年 六月三十日 千港元
營業額	3	1,828,567	1,922,144
直接商品銷售	3	1,162,383	1,210,255
存貨成本		(904,976)	(902,124)
		257,407	308,131
特許銷售收入及其他服務收入	3	606,010	641,745
多媒體廣告收入及節目版權	3	59,940	64,787
科技及其他業務收入	3	234	5,357
投資物業估值收益	10	–	650
其他經營開支		(913,735)	(917,298)
其他收入／(開支)淨額	4	41,921	(14,366)
財務費用	5(a)	(8,377)	(5,760)
除稅前溢利	5	43,400	83,246
所得稅抵免	7	5,296	44,603
期內溢利		48,696	127,849
每股盈利	9		
基本		0.05 港元	0.14 港元
經攤薄		0.05 港元	0.13 港元

第 32 至 48 頁之附註為本中期財務報告之一部分。



未經審核 綜合全面收益表

截至二零二三年六月三十日止六個月(以港元列示)

	附註	截至以下日期止六個月	
		二零二三年 六月三十日 千港元	二零二二年 六月三十日 千港元
期內溢利		48,696	127,849
期內其他全面收益	6		
不會重新分類至損益之項目：			
指定按公平值計入其他全面收益計量的股本工具			
— 公平值儲備(不可轉回)變動淨額		2,279	484
其後可能重新分類至損益之項目：			
換算海外附屬公司財務報表產生之匯兌差額		(683)	554
按公平值計入其他全面收益計量的債務證券			
— 公平值儲備(可轉回)變動淨額		2,896	(9,372)
期內其他全面收益		4,492	(8,334)
期內全面收益總額		53,188	119,515

第 32 至 48 頁之附註為本中期財務報告之一部分。

未經審核 綜合財務狀況表

於二零二三年六月三十日(以港元列示)

	附註	二零二三年 六月三十日 千港元	二零二二年 十二月三十一日 千港元
非流動資產			
物業、廠房及設備	10	1,994,915	1,971,551
無形資產	11	121,067	103,209
長期應收賬項、按金及預付款項		71,652	147,194
其他金融資產	12	262,054	292,791
遞延稅項資產		87,643	81,252
		2,537,331	2,595,997
流動資產			
其他應收賬項、按金及預付款項		181,000	121,175
存貨及其他合約成本		133,278	144,791
其他流動金融資產	12	113,115	51,742
定期存款		50,457	–
現金及現金等價物		610,153	705,807
		1,088,003	1,023,515
流動負債			
應付賬款	13	376,003	354,627
其他應付賬項及應計費用	13	435,406	443,665
已收按金		5,757	5,757
應付稅項		591	611
租賃負債		152,017	164,098
		969,774	968,758
流動資產淨值			
		118,229	54,757
總資產減流動負債			
		2,655,560	2,650,754
非流動負債			
遞延稅項負債		1,709	1,566
租賃負債		390,230	440,395
		391,939	441,961
資產淨值			
		2,263,621	2,208,793
資本及儲備			
股本	16	1,804,361	1,800,972
儲備		459,260	407,821
權益總額			
		2,263,621	2,208,793

第32至48頁之附註為本中期財務報告之一部分。

未經審核 綜合權益變動表

截至二零二三年六月三十日止六個月(以港元列示)

附註	本公司權益持有人應佔								
	股本 千港元	保留溢利 千港元	重估儲備 千港元	公平值儲備 (可轉回) 千港元	公平值儲備 (不可轉回) 千港元	匯兌儲備 千港元	資本儲備 千港元	其他儲備 千港元	權益總額 千港元
於二零二三年一月一日之結餘	1,800,972	203,377	183,338	(10,884)	(10,751)	589	44,493	(2,341)	2,208,793
截至二零二三年六月三十日 止六個月之權益變動：									
期內溢利	-	48,696	-	-	-	-	-	-	48,696
其他全面收益	6	-	-	2,896	2,279	(683)	-	-	4,492
全面收益總額	-	48,696	-	2,896	2,279	(683)	-	-	53,188
根據股份期權計劃發行的股份	16	3,389	-	-	-	-	(632)	-	2,757
以股份支付之交易	5(c)	-	-	-	-	-	(1,117)	-	(1,117)
將出售指定按公平值計入其他全面收益計量 的股本工具的收益轉撥至保留溢利		-	172	-	(172)	-	-	-	-
於二零二三年六月三十日之結餘	1,804,361	252,245	183,338	(7,988)	(8,644)	(94)	42,744	(2,341)	2,263,621

附註	本公司權益持有人應佔										
	股本 千港元	保留溢利 千港元	重估儲備 千港元	公平值儲備 (可轉回) 千港元	公平值儲備 (不可轉回) 千港元	匯兌儲備 千港元	資本儲備 千港元	其他儲備 千港元	總計 千港元	非控股權益 千港元	權益總額 千港元
於二零二二年一月一日之結餘	1,774,173	64,967	183,338	(2,345)	(3,935)	2	47,409	(1,826)	2,061,783	(515)	2,061,268
截至二零二二年六月三十日 止六個月之權益變動：											
期內溢利	-	127,849	-	-	-	-	-	-	127,849	-	127,849
其他全面收益	6	-	-	(9,372)	484	554	-	-	(8,334)	-	(8,334)
全面收益總額	-	127,849	-	(9,372)	484	554	-	-	119,515	-	119,515
根據股份期權計劃發行的股份	16	21,267	-	-	-	-	(3,975)	-	17,292	-	17,292
以股份支付之交易	5(c)	-	-	-	-	-	1,672	-	1,672	-	1,672
收購一間附屬公司的額外權益		-	-	-	-	-	-	(515)	(515)	515	-
將出售指定按公平值計入其他全面收益計量 的股本工具的收益轉撥至保留溢利		-	(35)	-	35	-	-	-	-	-	-
於二零二二年六月三十日之結餘	1,795,440	192,781	183,338	(11,717)	(3,416)	556	45,106	(2,341)	2,199,747	-	2,199,747

第32至48頁之附註為本中期財務報告之一部分。

未經審核 簡明綜合現金流量表

截至二零二三年六月三十日止六個月(以港元列示)

	截至以下日期止六個月	
	二零二三年 六月三十日 千港元	二零二二年 六月三十日 千港元
除稅前溢利	43,400	83,246
投資物業估值收益	–	(650)
以股份支付之開支	(1,207)	946
物業、廠房及設備折舊	141,234	132,775
無形資產攤銷	6,674	7,277
其他合約成本攤銷	–	803
來自其他金融資產之利息收入	(7,727)	(7,596)
預期信貸虧損撥備	326	33,214
撤銷應收款項及其他合約成本淨額	–	12,171
營運資金變動	(45,736)	(57,789)
其他	(6,426)	11,096
經營活動所得現金淨額	130,538	215,493
投資活動		
購買其他金融資產之付款	(61,040)	(75,253)
出售其他金融資產之所得款項	3,919	66,996
債務證券到期之所得款項	31,988	7,847
購買物業、廠房及設備之付款	(55,686)	(197,335)
添置無形資產款項	(24,444)	(18,721)
定期存款增加	(50,457)	–
出售物業、廠房及設備之所得款項	35	366
其他	18,910	11,115
投資活動所用現金淨額	(136,775)	(204,985)
融資活動		
已付租賃租金之資本部分	(83,838)	(69,130)
已付租賃租金之利息部分	(8,069)	(5,549)
根據股份期權計劃發行股份所得款項	2,512	15,811
融資活動所用現金淨額	(89,395)	(58,868)
現金及現金等價物減少淨額	(95,632)	(48,360)
於一月一日之現金及現金等價物	705,807	624,247
匯率變動之影響	(22)	(48)
於六月三十日之現金及現金等價物	610,153	575,839

第32至48頁之附註為本中期財務報告之一部分。

未經審核 中期財務報告附註

(以港元列示)

1 編製基準

香港科技探索有限公司(「本公司」)及其附屬公司(「本集團」)之未經審核中期財務報告乃根據香港聯合交易所有限公司證券上市規則(「主板上市規則」)之適用披露條文(包括遵照香港會計師公會頒佈之香港會計準則第34號「中期財務報告」)而編製。本未經審核中期財務報告於二零二三年八月三十日獲授權刊發。

本公司已根據二零二二年的年度財務報表所採用之相同會計政策編製未經審核中期財務報告，惟預期於二零二三年的年度財務報表所反映的會計政策變動除外。有關任何會計政策變動的詳情載列於附註2。

管理層遵照香港會計準則第34號編製未經審核中期財務報告時須作出判斷、估計及假設，該等判斷、估計及假設均影響政策的應用及按本年截至報告日期為止所呈報的資產與負債以及收入與開支的金額。實際結果可能有別於此等估計。

本未經審核中期財務報告載有簡明綜合財務報表及經選定說明附註。該等附註闡述對理解本集團自二零二二年度財務報表刊發以來之財務狀況及表現之變動而言屬重大之事件及交易之說明。該等簡明綜合中期財務報表及有關附註並不包括所有按照香港會計師公會頒佈之香港財務報告準則編製完整財務報表所需之資料。

中期財務報告乃未經審核，惟畢馬威會計師事務所已根據香港會計師公會頒佈之香港審閱工作準則第2410號「實體的獨立核數師對中期財務信息之審閱」進行審閱。畢馬威會計師事務所致董事會之獨立審閱報告載於本中期財務報告第49頁。此外，本中期財務報告已由本公司審核委員會審閱。

載於中期財務報告作為比較資料之有關截至二零二二年十二月三十一日止財政年度之財務資料，並不構成本公司於該財政年度之法定年度綜合財務報表，但資料源自有關財務報表。根據第622章香港公司條例第436條所披露有關該等法定財務報表之進一步資料如下：

根據香港公司條例第662(3)條及香港公司條例附表6第3部，本公司已向公司註冊處處長呈遞截至二零二二年十二月三十一日止年度之財務報表。

本公司之核數師已就該等財務報表作出報告。核數師之報告並無保留意見；並無載有核數師於出具無保留意見之情況下，提請注意任何引述之強調事項；亦不載有根據香港公司條例第406(2)、407(2)或(3)條作出之聲明。

2 會計政策之變動

香港會計師公會已頒佈下列於本集團當前會計期間首次生效之香港財務報告準則之修訂：

- 香港財務報告準則第17號，保險合約
- 香港會計準則第8號，會計政策、會計估計之變動及誤差：會計估計之定義
- 香港會計準則第12號之修訂，所得稅：產生自單一交易之資產及負債相關遞延稅項
- 香港會計準則第12號之修訂，所得稅：國際稅務改革：支柱二示範規則

未經審核 中期財務報告附註

(以港元列示)

2 會計政策之變動 (續)

該等發展概無對本集團於本期間或過往期間業績及財務狀況之編製及呈列方式造成重大影響。

本集團並無採用於當前會計期間尚未生效之任何新訂準則或詮釋。

有關廢除強積金 — 長期服務金抵銷機制之會計影響之新香港會計師公會指引

於二零二二年六月，香港特別行政區政府(「政府」)在憲報上刊登二零二二年香港僱傭及退休計劃法例(抵銷安排)(修訂)條例(「修訂條例」)，該條例最終將廢除僱主提取強積金計劃強制性供款用以減少其應付香港僱員之長期服務金及遣散費(亦稱為「抵銷機制」)之法定權利。政府其後宣佈修訂條例將於二零二五年五月一日(「過渡日期」)生效。另外，政府亦預期於廢除後推出補貼計劃以協助僱主。

一旦廢除抵銷機制，(其中包括)僱主自過渡日期起不得再使用其強制性強積金供款(不論於過渡日期之前、當日或之後作出之供款)所產生之任何累計利益，以降低自過渡日期起僱員服務相關長期服務金。然而，倘僱員於過渡日期前開始受僱，僱主可繼續使用上述應計福利，以減少截至該日僱員服務之長期服務金；此外，於過渡日期前有關服務之長期服務金將根據僱員緊接過渡日期前之月薪及截至該日止之服務年期計算。

於二零二三年七月，香港會計師公會頒佈「廢除香港強積金 — 長期服務金抵銷機制之會計影響」，為有關抵銷機制及廢除機制之會計考慮提供指引。具體而言，該指引指出實體可將來自其強制性強積金供款之應計利益入賬，而該等強積金供款預期將用於減少應付僱員之長期服務金，作為該僱員對長期服務金之視作供款。然而，應用此方法後，於二零二二年六月頒佈修訂條例後，不再獲准應用香港會計準則第19號第93(b)段之可行權宜方法及確認有關視作供款為相關服務提供期間之目前服務成本之減少，而截至二零二二年十二月三十一日止年度，停止應用可行權宜方法的任何影響於損益中確認為追補調整，並對長期服務金負債作出相應調整。

於本中期財務報告及過往期間，為符合香港會計師公會指引，本集團已將其強制性強積金供款所產生應計利益入賬，而該等強制性強積金供款預期將用作減少應付僱員之長期服務金，作為長期服務金之視作僱員供款。然而，本集團一直應用上述可行權宜方法。

本集團已評估該新指引對上述會計政策之影響，並決定變更該等會計政策以符合該指引。管理層已開始實施有關變動之程序，包括額外數據收集及影響評估。然而，由於本集團尚未完全完成對香港會計師公會指引影響之評估，故於本中期財務報告獲授權刊發時，有關變動之影響無法合理估計。本集團預期於截至二零二三年十二月三十一日止年度的年度財務報表中應用該指引。

未經審核 中期財務報告附註

(以港元列示)

3 營業額及分部資料

(a) 營業額

本集團主要從事電子商貿業務，包括但不限於經營點對點網上購物商場、多媒體製作及其他相關服務(「電子商貿業務」)及科技解決方案及其他業務(「科技及其他業務」)。本集團主要業務的進一步詳情於附註3(b)披露。

收益分列

按性質及確認收益時間分列之客戶合約收益如下：

	截至以下日期止六個月	
	二零二三年 六月三十日 千港元	二零二二年 六月三十日 千港元
香港財務報告準則第15號範疇內的客戶合約收益		
按性質分列		
— 直接商品銷售	1,162,383	1,210,255
— 特許銷售收入及其他服務收入	606,010	641,745
— 多媒體廣告收入及節目版權	59,940	64,787
— 科技及其他業務收入	234	5,357
	1,828,567	1,922,144
按確認收益時間分列		
— 於某一時間點	1,732,266	1,818,314
— 於一段時間內	96,301	103,830
	1,828,567	1,922,144

(b) 分部資料

本集團按分部管理其業務，分部按業務線(產品及服務)及地區劃分。按與就資源分配及表現評估向本集團主要經營決策者內部呈報資料方式一致的方式。截至二零二三年六月三十日止六個月，鑑於本集團目前經營的業務更加多元化，管理層已變更分部組成。因此，本集團有以下兩個可呈報分部：

- 電子商貿業務(香港)：本集團電子商貿業務分部的收益來自香港的點對點網上購物商場營運、多媒體製作及其他相關服務。該等產品及服務採購自位於香港的外部供應商或於本集團物業生產。
- 科技及其他業務(本地及國際)：本集團科技及其他業務分部的收益來自(1)向本集團的電子商貿分部業務或外部客戶提供科技解決方案，以經營點對點網上購物商場業務；(2)從事零售科技的研發活動，並在全球採用零售科技運營業務；(3)新探索項目。

比較信息亦予重列，以符合本期間的呈列。



未經審核 中期財務報告附註

(以港元列示)

3 營業額及分部資料 (續)

(b) 分部資料 (續)

(i) 分部業績、資產及負債

就評估分部表現及分配分部間資源而言，本集團主要經營決策者按以下基準監察各可呈報分部應佔之業績、資產及負債：

分部資產包括所有有形、無形資產及流動資產，惟金融資產及其他企業資產投資除外。分部負債包括個別分部銷售活動應佔的應付賬項、其他應付款項及應計費用以及租賃負債。

收益及開支乃參考該等分部產生之營業額及該等分部產生之開支或該等分部應佔之資產折舊或攤銷所產生開支分配至可呈報分部。

扣除利息(包括投資回報)、稅項、折舊及攤銷前盈利(「扣除利息、稅項、折舊及攤銷前盈利」)/(虧損)指期內溢利/(虧損)加所得稅開支/(抵免)、物業、廠房及設備折舊(不包括租賃作自用之其他物業折舊)、無形資產攤銷以及其他合約成本攤銷，並扣除投資回報。

經調整後的扣除利息、稅項、折舊及攤銷前盈利/(虧損)指經主要非現金項目調整的扣除利息、稅項、折舊及攤銷前盈利/(虧損)，惟不包括非經常性項目，包括政府補貼及撇銷應收款項及其他合約成本淨額。

除取得有關分部溢利之分部資料外，管理層獲提供有關分部間銷售、分部直接管理之現金結餘利息收入及開支、分部於其營運中使用之非流動分部資產之折舊、攤銷及減值虧損以及添置之分部資料。分部間銷售乃參考就類似訂單向外部人士收取的價格定價。

未經審核 中期財務報告附註

(以港元列示)

3 營業額及分部資料 (續)

(b) 分部資料 (續)

(i) 分部業績、資產及負債 (續)

按確認收益時間分列的客戶合約收益分拆以及截至二零二三年及二零二二年六月三十日止六個月就資源分配及評估分部表現向本集團主要經營決策者提供有關本集團可呈報分部的資料載列如下。

截至六月三十日止六個月	電子商貿業務		科技及其他業務		總額	
	二零二三年 千港元	二零二二年 千港元 (經重列)	二零二三年 千港元	二零二二年 千港元 (經重列)	二零二三年 千港元	二零二二年 千港元 (經重列)
按確認收益時間分列						
於某一時間點確認	1,732,032	1,818,314	234	-	1,732,266	1,818,314
於一段時間內確認	96,301	98,473	-	5,357	96,301	103,830
自向外部客戶的收益	1,828,333	1,916,787	234	5,357	1,828,567	1,922,144
分部間收益	-	-	62,437	54,063	62,437	54,063
可呈報分部收益	1,828,333	1,916,787	62,671	59,420	1,891,004	1,976,207
可呈報分部溢利/(虧損) (扣除利息、稅項、折舊及 攤銷前溢利/(虧損))	120,195	198,452	(31,684)	(18,255)	88,511	180,197
可呈報分部溢利/(虧損) (經調整扣除利息、稅項、折舊 及攤銷前溢利/(虧損))	120,050	198,032	(33,778)	(3,929)	86,272	194,103
利息收入	82	2	1	7	83	9
撇銷應收款項及其他合約成本淨額	-	-	-	(12,171)	-	(12,171)
分部間財務費用	(3,366)	(2,068)	-	-	(3,366)	(2,068)
期內折舊及攤銷(不包括租賃作自用之 其他物業折舊)	(52,092)	(54,621)	(6,296)	(4,710)	(58,388)	(59,331)
於六月三十日/十二月三十一日						
可呈報分部資產	2,009,937	2,040,483	477,081	438,952	2,487,018	2,479,435
期內新增非流動分部資產	101,561	258,135	38,306	324,335	139,867	582,470
可呈報分部負債	1,230,829	1,207,252	319,055	259,889	1,549,884	1,467,141

未經審核 中期財務報告附註

(以港元列示)

3 營業額及分部資料 (續)

(b) 分部資料 (續)

(ii) 可呈報分部收益、溢利或虧損之對賬

	截至二零二三年 六月三十日 止六個月 千港元	截至二零二二年 六月三十日 止六個月 千港元
收益		
可呈報分部收益	1,891,004	1,976,207
分部間收益抵銷	(62,437)	(54,063)
收益(附註3(a))	1,828,567	1,922,144
溢利		
可呈報分部溢利(扣除利息、稅項、折舊及攤銷前盈利)	88,511	180,197
所得稅抵免	5,436	44,980
利息收入	83	9
折舊—物業、廠房及設備(不包括租賃作自用之其他物業折舊)	(54,139)	(56,988)
無形資產攤銷	(4,249)	(1,540)
其他合約成本攤銷	—	(803)
未分配之總辦事處及企業淨收入/(開支)	13,054	(38,006)
期內溢利	48,696	127,849

(iii) 可呈報分部資產之對賬

	二零二三年 六月三十日 千港元	二零二二年 十二月三十一日 千港元 (經重列)
可呈報分部資產	2,487,018	2,479,435
分部間應收賬項抵銷	(228,268)	(170,990)
未分配之總辦事處及企業資產(包括分部間貸款及金融資產投資)	1,366,584	1,311,067
綜合資產總計	3,625,334	3,619,512

未經審核 中期財務報告附註

(以港元列示)

3 營業額及分部資料 (續)

(b) 分部資料 (續)

(iv) 可呈報分部負債之對賬

	二零二三年 六月三十日 千港元	二零二二年 十二月三十一日 千港元 (經重列)
可呈報分部負債(包括分部間貸款)	1,549,884	1,467,141
分部間應付賬項抵銷	(228,268)	(170,990)
未分配之總辦事處及企業負債	40,097	114,568
綜合負債總計	1,361,713	1,410,719

(v) 地區分部資料

本集團大部分營運活動於香港進行，而大部分資產置於香港。因此，概無呈列地區分部資料。

4 其他收入／(開支)淨額

	截至以下日期止六個月	
	二零二三年 六月三十日 千港元	二零二二年 六月三十日 千港元
銀行利息收入	9,076	65
來自其他金融資產之股息及投資收入	3,640	3,497
來自其他金融資產之利息收入	7,727	7,596
按公平值計入損益計量的投資基金單位之未變現公平值虧損	(1,282)	(11,064)
按公平值計入其他全面收益計量的債務證券之預期信貸虧損撥備	(326)	(32,039)
投資物業租金	11,887	11,887
淨匯兌收益／(虧損)	5,644	(729)
政府補貼(附註(i))	21	3,212
其他	5,534	3,209
	41,921	(14,366)

- (i) 於二零二二年，本集團成功申請資金支援，主要來自香港特別行政區政府在防疫抗疫基金下推出「保就業」計劃。有關資金旨在為企業留聘人才提供財政支援。根據補助的條款，本集團需於補貼期間維持受補貼的員工數量，並將所有資金用於支付人才工資。若干資金於截至二零二三年六月三十日止六個月收取。

未經審核 中期財務報告附註

(以港元列示)

5 除稅前溢利

除稅前溢利已扣除／(計入)下列項目：

	截至以下日期止六個月	
	二零二三年 六月三十日 千港元	二零二二年 六月三十日 千港元
(a) 財務費用		
租賃負債利息	8,069	5,549
銀行費用	308	211
	8,377	5,760
(b) 其他項目		
廣告及市場推廣開支(不包括已於營業額中扣除的22,190,000港元 (截至二零二二年六月三十日止六個月: 22,015,000港元))	55,321	44,680
折舊(附註10)		
— 自置物業、廠房及設備	41,857	46,565
— 使用權資產	99,377	86,210
無形資產攤銷(附註11)	6,674	7,277
其他合約成本攤銷	—	803
出售物業、廠房及設備虧損／(收益)	190	(186)
外包配送開支	130,007	139,739
支付處理費用	44,804	47,192
自置汽車使用開支	22,154	20,489
軟件版權及註冊費	11,382	13,676
撇銷應收款項及其他合約成本淨額	—	12,171
公用事業、消耗品及辦公室開支	27,516	21,807
(c) 人才成本		
工資及薪金	425,350	402,921
退休福利成本－界定供款計劃	15,641	15,532
以股份支付之開支	(1,117)	1,672
減：資本化為無形資產及其他合約成本的人才成本	(24,889)	(14,784)
	414,985	405,341

人才成本包括本集團向所有受僱人士(包括董事)所支付及計提之全部補償及福利。

未經審核 中期財務報告附註

(以港元列示)

6 其他全面收益

(a) 關於其他全面收益各部分之稅務影響

	截至以下日期止六個月					
	二零二三年六月三十日			二零二二年六月三十日		
	除稅前金額	稅項開支	除稅後金額	除稅前金額	稅項開支	除稅後金額
	千港元	千港元	千港元	千港元	千港元	千港元
指定按公平值計入其他全面收益計量的股本工具						
— 公平值儲備(不可轉回)變動淨額	2,279	—	2,279	484	—	484
換算海外附屬公司財務報表產生之匯兌差額	(683)	—	(683)	554	—	554
按公平值計入其他全面收益計量的債務證券						
— 公平值儲備(可轉回)變動淨額	2,896	—	2,896	(9,372)	—	(9,372)
其他全面收益	4,492	—	4,492	(8,334)	—	(8,334)

(b) 其他全面收益部分(包括重新分類調整)

	截至以下日期止六個月	
	二零二三年六月三十日	二零二二年六月三十日
	千港元	千港元
指定按公平值計入其他全面收益計量的股本工具 — 公平值儲備(不可轉回)變動淨額：		
— 於期內確認之公平值變動	2,279	484
按公平值計入其他全面收益計量的債務證券 — 公平值儲備(可轉回)變動淨額：		
— 於期內確認之公平值變動	2,570	(41,411)
— 就預期信貸虧損撥備重新分類至損益	326	32,039
	2,896	(9,372)

未經審核 中期財務報告附註

(以港元列示)

7 所得稅抵免

截至二零二三年六月三十日止六個月，香港利得稅撥備乃期內估計應課稅溢利之16.5% (截至二零二二年六月三十日止六個月：16.5%) 計算，惟本集團一間附屬公司為利得稅兩級制下的合資格企業除外，其應課稅溢利首2,000,000港元按8.25% (截至二零二二年六月三十日止六個月：8.25%) 計稅，而餘下應課稅溢利則按16.5% (截至二零二二年六月三十日止六個月：16.5%) 計稅。

海外附屬公司的分支的稅項按期內估計應課稅溢利之20% (截至二零二二年六月三十日止六個月：20%) 計算。

在綜合收益表列賬之所得稅抵免金額為：

	截至以下日期止六個月	
	二零二三年 六月三十日 千港元	二零二二年 六月三十日 千港元
即期稅項		
香港利得稅	—	(309)
海外	(952)	(448)
遞延稅項		
暫時差額產生及撥回	6,248	45,360
	5,296	44,603

8 股息

就應佔期內溢利應付本公司權益持有人之股息：

	截至以下日期止六個月	
	二零二三年 六月三十日 千港元	二零二二年 六月三十日 千港元
於報告期末後並無宣派中期股息 (截至二零二二年六月三十日止六個月：8港仙)	—	73,729

於報告期末後宣派的中期股息於報告期末並未確認為負債。



未經審核 中期財務報告附註

(以港元列示)

9 每股盈利

每股基本盈利乃根據期內本公司權益持有人應佔溢利48,696,000港元(截至二零二二年六月三十日止六個月：127,849,000港元)及期內已發行普通股加權平均數923,521,000股(截至二零二二年六月三十日止六個月：920,240,000股)計算。

截至二零二三年六月三十日止期間之每股攤薄盈利乃根據期內本公司權益持有人應佔溢利48,696,000港元(截至二零二二年六月三十日止六個月：127,849,000港元)及普通股加權平均數944,696,000股(截至二零二二年六月三十日止六個月：949,877,000股)計算，已就期內股份期權計劃下之潛在攤薄普通股之影響作出調整。

10 物業、廠房及設備

	二零二三年 六月三十日 千港元	二零二二年 十二月三十一日 千港元
於期／年初	1,971,551	1,751,803
添置	158,713	535,225
租賃修訂	4,249	(44,127)
出售	(225)	(421)
投資物業估值收益(附註(a))	-	650
匯兌差額	1,861	(274)
折舊支出	(141,234)	(271,305)
於期／年末	1,994,915	1,971,551

附註：

(a) 於二零二三年六月三十日及二零二二年十二月三十一日，本集團之所有投資物業重估乃經參照相若物業之近期銷售價格使用公開所得市場數據按每平方呎價基準以直接比較法釐定。估值由獨立測量師世邦魏理仕有限公司進行，其職員包括具有對被估值物業地點及類別擁有近期估值經驗之香港測量師學會會員。

截至二零二三年六月三十日止六個月，本集團就使用辦公室、零售店舖訂立多份租約協議，因此確認使用權資產添置17,787,000港元(截至二零二二年六月三十日止六個月：70,695,000港元)。

根據相關租約協議所載之條款及條件，零售店舖租約載有可按相關零售店舖收益計算的可變租賃付款條款及已固定的最低年度租賃付款條款。

未經審核 中期財務報告附註

(以港元列示)

11 無形資產

	二零二三年 六月三十日 千港元	二零二二年 十二月三十一日 千港元
於期／年初	103,209	71,343
添置	24,889	44,326
攤銷	(6,674)	(12,043)
撇銷	(357)	(417)
於期／年末	121,067	103,209

無形資產包括使用前附屬公司若干電訊網絡容量之不可剝奪使用權(為期20年)，前附屬公司之電訊服務使用權(為期10年)以及電子商貿業務及科技及其他業務資本化開發成本。

本集團持有電子商貿業務的若干電訊網絡容量之不可剝奪使用權及電訊服務使用權。已提前作出一次性付款以收購該等無形資產，而根據租賃條款，將不會繼續支付任何款項。

期內攤銷支出及撇銷無形資產計入綜合收益表「其他經營開支」內。

12 其他金融資產

	二零二三年 六月三十日 千港元	二零二二年 十二月三十一日 千港元
指定按公平值計入其他全面收益(不可轉回)計量的股本工具		
— 股本證券	23,334	21,620
— 永續債券	71,526	59,480
	94,860	81,100
按公平值計入其他全面收益(可轉回)計量的債務證券		
— 一年內到期	113,115	51,742
— 一年後到期	119,152	162,790
	232,267	214,532
按公平值計入損益計量的投資基金單位	48,042	48,901
	375,169	344,533
相當於		
— 非流動部分	262,054	292,791
— 流動部分	113,115	51,742
	375,169	344,533

於二零二三年六月三十日及二零二二年十二月三十一日，所有該等金融資產按公平值列賬。



未經審核 中期財務報告附註

(以港元列示)

13 應付賬款、其他應付賬項及應計費用

	二零二三年 六月三十日 千港元	二零二二年 十二月三十一日 千港元
應付賬款(附註(a))	376,003	354,627
合約負債	213,869	245,797
其他應付賬項及應計費用(附註(b))	221,537	197,868
	435,406	443,665
	811,409	798,292

(a) 應付賬款之賬齡分析如下：

	二零二三年 六月三十日 千港元	二零二二年 十二月三十一日 千港元
未逾期-30日	365,995	340,717
31-60日	4,461	6,045
61-90日	877	2,170
超過90日	4,670	5,695
	376,003	354,627

(b) 其他應付賬項及應計費用

其他應付賬項及應計費用主要包括應計人才薪金及相關成本、購買物業、廠房及設備之應付賬項、外包人力資源服務開支以及廣告及宣傳開支。

14 銀行融資

於二零二三年六月三十日，本集團之未承諾銀行融資額達1,034,105,000港元(二零二二年十二月三十一日：979,695,000港元)。於二零二三年六月三十日，該等銀行融資由本集團之其他金融資產313,565,000港元(二零二二年十二月三十一日：344,533,000港元)及銀行結餘185,246,000港元(二零二二年十二月三十一日：80,311,000港元)作抵押。於二零二三年六月三十日，已動用26,409,000港元(二零二二年十二月三十一日：無)。

本集團所有銀行融資均須達成與財務機構借款安排普遍訂明之契諾。倘本集團違反契諾，已提取之融資將按的要求歸還。本集團定期監察其遵守該等契諾之情況。

未經審核 中期財務報告附註

(以港元列示)

15 以股份支付之交易

本公司營運之股份期權計劃(「二零一二年股份期權計劃」)獲本公司股東於二零一二年十二月三十一日採納，據此，董事可酌情邀請合資格參與人士接納股份期權，以使其在計劃規定之條款及條件規限下認購股份。二零一二年股份期權計劃於二零二二年十二月三十一日(採納十週年)屆滿。

根據二零一二年股份期權計劃，本公司可向人才(包括執行、非執行及獨立非執行董事)、供應商及專業顧問授出股份期權，以認購本公司股份。二零一二年股份期權計劃項下授出之最高股份期權數目，當與任何其他行政人員及人才股份期權計劃之任何股份合計時，不得超過採納當日本公司已發行股本10%。股份期權行使價由本公司董事會按不低於(a)本公司股份於授出日期前五個交易日之平均收市價；及(b)本公司股份於授出日期之收市價(以較高者為準)釐定。二零一二年股份期權計劃於截至二零二二年十二月三十一日止十年期間有效及生效，惟可經本公司透過股東大會決議案或經董事會議決提前終止。可行使股份期權之期限將由董事會酌情釐定，概無股份期權可於授出日期起計十年後行使。

截至二零二二年六月三十日止六個月並無授出股份期權。

截至二零二三年六月三十日止六個月，以股份支付的總淨撥回為1,117,000港元(截至二零二二年六月三十日止六個月：開支1,672,000港元)，其中撥回1,207,000港元(二零二二年六月三十日止六個月：開支946,000港元)已於綜合收益表中確認，而90,000港元(截至二零二二年六月三十日止六個月：726,000港元)已資本化為無形資產並於資本儲備中抵銷。截至二零二三年六月三十日止六個月及截至二零二二年十二月三十一日止年度，股份期權的詳情及變動如下：

	截至二零二三年六月三十日止期間		截至二零二二年十二月三十一日止年度	
	加權平均行使價 港元	股份期權數目	加權平均行使價 港元	股份期權數目
二零一二年股份期權計劃				
期／年初尚未行使	2.80	44,451,400	2.86	50,606,900
期／年內授出	-	-	-	-
期／年內行使	3.42	(734,538)	3.27	(6,083,050)
期／年內放棄	12.22	(426,050)	3.42	(72,450)
期／年末尚未行使	2.70	43,290,812	2.80	44,451,400
期／年末可予行使	2.70	43,290,812	2.52	43,251,400

截至二零二三年六月三十日止六個月，股份於緊接股份期權獲行使當日前之加權平均收市價為5.3港元(截至二零二二年六月三十日止六個月：7.6港元)。

於二零二三年六月三十日尚未行使股份期權的行使價介乎1.45港元至12.79港元(二零二二年十二月三十一日：介乎1.45港元至12.79港元)，加權平均剩餘合約年期為5年(二零二二年十二月三十一日：5.5年)。



未經審核 中期財務報告附註

(以港元列示)

16 股本

	二零二三年六月三十日		二零二二年十二月三十一日	
	股份數目	金額 千港元	股份數目	金額 千港元
已發行及繳足之普通股：				
於期／年初	923,089,993	1,800,972	917,006,943	1,774,173
根據股份期權計劃發行的股份	734,538	3,389	6,083,050	26,799
於期／年末	923,824,531	1,804,361	923,089,993	1,800,972

(a) 根據股份期權計劃發行的股份

截至二零二三年六月三十日止六個月，734,538股(截至二零二二年六月三十日止六個月：4,603,650股)普通股按每股普通股3.42港元(截至二零二二年六月三十日止六個月：3.43港元)的加權平均行使價發行予行使股份期權的股份期權持有人，總現金代價為2,512,000港元(截至二零二二年六月三十日止六個月：15,811,000港元)，當中3,144,000港元(截至二零二二年六月三十日止六個月：19,786,000港元)計入股本，其餘632,000港元(截至二零二二年六月三十日止六個月：3,975,000港元)於資本儲備中扣除。

17 金融工具公平值計量

(a) 以公平值計量之金融資產及負債

下表呈列本集團按經常性基準於報告期末計量之金融工具公平值，並以香港財務報告準則第13號「公平值計量」所界定三個公平值等級作分類。公平值計量之等級分類經參考以下估值方法所用輸入數據之可觀察性及重要性釐定：

- 第一級估值：僅以第一級輸入數據(即於計量日，相同資產或負債在活躍市場之未經調整報價)計量公平值
- 第二級估值：採用第二級輸入數據(即不符合第一級之可觀察之輸入數據且未有採用重大不可觀察之輸入數據)計量公平值。不可觀察之輸入數據為無法從市場資料獲得之數據
- 第三級估值：採用重大不可觀察之輸入數據計量公平值

未經審核 中期財務報告附註

(以港元列示)

17 金融工具公平值計量 (續)

(a) 以公平值計量之金融資產及負債 (續)

二零二三年六月三十日	公平值計量分類為以下等級			
	第一級	第二級	第三級	總計
	千港元	千港元	千港元	千港元
資產：				
— 按公平值計入其他全面收益計量的債務證券	—	232,267	—	232,267
— 按公平值計入損益計量的投資基金單位	48,042	—	—	48,042
— 指定按公平值計入其他全面收益計量的股本證券	23,334	—	—	23,334
— 指定按公平值計入其他全面收益計量的永續債券	—	71,526	—	71,526

二零二二年十二月三十一日	公平值計量分類為以下等級			
	第一級	第二級	第三級	總計
	千港元	千港元	千港元	千港元
資產：				
— 按公平值計入其他全面收益計量的債務證券	—	214,532	—	214,532
— 按公平值計入損益計量的投資基金單位	48,901	—	—	48,901
— 指定按公平值計入其他全面收益計量的股本證券	21,620	—	—	21,620
— 指定按公平值計入其他全面收益計量的永續債券	—	59,480	—	59,480

於截至二零二三年六月三十日止六個月，第一級及第二級之間並無轉撥，亦無轉入第三級或由第三級轉出(截至二零二二年六月三十日止六個月：無)。本集團之政策為於其所發生之報告期末確認公平值等級間之轉撥。

第二級公平值計量所用之估值方法及輸入數據

其他金融資產之公平值乃根據報告期末相似工具之活躍市場報價或相同或相似工具之不活躍市場報價計算。

(b) 並非以公平值列賬之金融工具公平值

於二零二三年六月三十日及二零二二年十二月三十一日，本集團按攤銷成本列賬之金融工具賬面值與公平值並無重大分別。



未經審核 中期財務報告附註

(以港元列示)

18 承擔

資本承擔

	二零二三年 六月三十日 千港元	二零二二年 十二月三十一日 千港元
購買物業、廠房及設備 已訂約但未撥備	67,105	92,185
興建電子商貿及分銷中心 已訂約但未撥備	91,613	129,176

此外，本集團於二零二三年六月三十日已訂立或承諾訂立若干尚未開始的二至三年期租賃，有關租賃付款合共5,224,000港元(二零二二年十二月三十一日：若干尚未開始的三至十年期租賃，有關租賃付款合共4,354,000港元)。

19 關連人士重大交易

本集團訂有以下關連人士重大交易。

主要管理人員酬金

本集團主要管理人員薪酬如下：

	截至以下日期止六個月	
	二零二三年 六月三十日 千港元	二零二二年 六月三十日 千港元
短期僱員福利	11,300	10,686
退休計劃供款	646	452
以股份支付之開支	-	663
	11,946	11,801

20 比較數字

鑑於本集團目前經營的業務更加多元化，管理層已變更可呈報分部組成，以及附註3所披露的分部資料的呈列。因此，附註3中的比較信息已予重列，以符合本期間的呈列。



獨立 審閱報告



獨立審閱報告

致香港科技探索有限公司董事會之審閱報告

(於香港註冊成立之有限公司)

引言

我們已審閱列載於第27頁至第48頁香港科技探索有限公司及其附屬公司之中期財務報告。此中期財務報告包括於二零二三年六月三十日之綜合財務狀況表與截至該日止六個月期間之相關綜合收益表、綜合全面收益表、綜合權益變動表、簡明綜合現金流量表以及附註解釋。香港聯合交易所有限公司證券上市規則規定，上市公司須遵照上市規則相關條文及香港會計師公會所頒佈之香港會計準則第34號「中期財務報告」編製中期財務報告。董事須負責根據香港會計準則第34號的規定編製及列報中期財務報告。

我們的責任是根據我們的審閱對中期財務報告作出結論，並按照我們雙方所協定的應聘條款，僅向全體董事會報告。除此之外，我們的報告不可作其他用途。我們概不就本報告的內容對任何其他人士負責或承擔法律責任。

審閱範圍

我們是根據香港會計師公會頒佈之香港審閱工作準則第2410號「實體的獨立核數師對中期財務信息之審閱」進行審閱。中期財務報告審閱工作主要包括向負責財務及會計事項的人員詢問，並執行分析和其他審閱程序。由於審閱的範圍遠小於按照香港審計準則進行審核的範圍，所以不能保證我們會注意到在審核中可能會被發現的所有重大事項。因此，我們不會發表任何審核意見。

結論

根據我們的審閱工作，我們並沒有注意到任何事項，使我們相信於二零二三年六月三十日之中期財務報告在所有重大方面未按照香港會計準則第34號「中期財務報告」編製。

畢馬威會計師事務所

執業會計師

香港中環

遮打道10號

太子大廈8樓

二零二三年八月三十日

購買、出售或贖回上市證券

截至二零二三年六月三十日止六個月，本公司或其任何附屬公司概無購買、出售或贖回本公司任何上市證券。

董事於股份及相關股份之權益

於二零二三年六月三十日，本公司董事、最高行政人員及彼等聯繫人士於本公司及其相聯法團(定義見證券及期貨條例(「證券及期貨條例」)第XV部)之股份或相關股份中，擁有記錄於本公司根據證券及期貨條例第352條須予存置之股東名冊，或根據香港聯合交易所有限公司(「聯交所」)證券上市規則(「上市規則」)附錄10所載上市發行人董事進行證券交易之標準守則(「標準守則」)須另行知會本公司及聯交所之權益或淡倉如下：

於本公司普通股及相關股份之好倉

董事姓名	股份權益			於股份之 權益總額	於股份期權項下 之相關股份權益	權益總額	佔本公司已發行 股本權益的 概約百分比 (附註1)
	個人權益	法團權益	家族權益				
張子建先生	26,453,424	24,924,339 (附註2(i))	-	51,377,763	9,000,000	60,377,763	6.54%
王維基先生	-	355,051,177 (附註2(ii))	-	355,051,177	10,000,000	365,051,177	39.52%
黃雅麗女士	50,000	-	-	50,000	4,000,000	4,050,000	0.44%
劉志剛先生	-	-	-	-	4,000,000	4,000,000	0.43%
周慧晶女士	-	-	-	-	3,500,000	3,500,000	0.38%

附註：

- 此百分比乃根據本公司於二零二三年六月三十日之已發行923,824,531股普通股計算。
- 張子建先生(「張先生」)及王維基先生(「王先生」)之法團權益乃各自透過於下列公司之權益而產生：
 - 張先生擁有50%股權之Worship Limited持有24,924,339股股份。
 - Top Group International Limited(「Top Group」)持有355,051,177股股份，該公司慣於根據王先生的指示行事。Top Group於本公司之權益亦於本報告「主要股東」一節披露。

除上文披露者外，於二零二三年六月三十日，概無董事或本公司最高行政人員(包括彼等之配偶及18歲以下之子女)於本公司及其相聯法團(定義見證券及期貨條例第XV部)之股份、相關股份及本公司普通股衍生工具中擁有須記入根據證券及期貨條例第352條規定須存置之股東名冊，或根據標準守則須另行知會本公司及聯交所之任何權益或淡倉。

股份期權計劃

二零一二年股份期權計劃

本公司於二零一二年十二月三十一日獲其股東批准採納一項股份期權計劃(「二零一二年股份期權計劃」)。

根據此計劃，董事可酌情邀請合資格參與人接納期權，以使其在此計劃規定之條款及條件規限下認購股份。

此計劃已於其十週年(即二零二二年十二月三十一日)屆滿。此後概無期權可根據此計劃授出，惟在所有其他方面，此計劃的條文將仍然有效，並且於有關屆滿之前授予的所有期權將繼續有效並可據此行使。

截至二零二三年六月三十日止六個月，根據二零一二年股份期權計劃授出之股份期權詳情如下：

參與人	授出日期	每股行使價 港元	於 二零二三年 一月一日 之結餘	期內授出 之股份期權	期內行使 之股份期權	期內 註銷/失效 之股份期權	於 二零二三年 六月三十日 之結餘	歸屬期	行使期
董事									
張子建先生	二零一七年五月二十六日	1.464	9,000,000	-	-	-	9,000,000	二零一七年五月二十六日至 二零一八年二月二十八日	二零一八年三月一日至 二零二七年三月二十二日
王維基先生	二零一七年五月二十六日	1.464	10,000,000	-	-	-	10,000,000	二零一七年五月二十六日至 二零一八年二月二十八日	二零一八年三月一日至 二零二七年三月二十二日
黃雅麗女士	二零一七年三月二十三日	1.464	1,000,000	-	-	-	1,000,000	二零一七年三月二十三日 至 二零一八年二月二十八日	二零一八年三月一日至 二零二七年三月二十二日
	二零二零年三月二十七日	4.434	1,500,000	-	-	-	1,500,000	二零二零年三月二十七日 至 二零二一年三月二十六日	二零二一年三月二十七日至 二零二零年三月二十六日
	二零二零年三月二十七日	4.434	1,500,000	-	-	-	1,500,000	二零二零年三月二十七日 至 二零二二年三月二十六日	二零二二年三月二十七日至 二零二零年三月二十六日
劉志剛先生	二零一七年二月二十一日	1.450	1,000,000	-	-	-	1,000,000	二零一七年二月二十一日 至 二零一八年二月二十八日	二零一八年三月一日至 二零二七年二月二十日
	二零二零年三月二十七日	4.434	1,500,000	-	-	-	1,500,000	二零二零年三月二十七日 至 二零二一年三月二十六日	二零二一年三月二十七日至 二零二零年三月二十六日
	二零二零年三月二十七日	4.434	1,500,000	-	-	-	1,500,000	二零二零年三月二十七日 至 二零二二年三月二十六日	二零二二年三月二十七日至 二零二零年三月二十六日
周慧晶女士	二零一七年二月二十一日	1.450	500,000	-	-	-	500,000	(附註1)	(附註1)
	二零二零年三月二十七日	4.434	1,500,000	-	-	-	1,500,000	二零二零年三月二十七日 至 二零二一年三月二十六日	二零二一年三月二十七日至 二零二零年三月二十六日
	二零二零年三月二十七日	4.434	1,500,000	-	-	-	1,500,000	二零二零年三月二十七日 至 二零二二年三月二十六日	二零二二年三月二十七日至 二零二零年三月二十六日
持續僱傭合約之人才									
人才	二零一七年二月二十一日	1.450	393,000	-	-	-	393,000	(附註1)	(附註1)
	二零一七年二月二十一日	1.450	2,590,000	-	-	-	2,590,000	二零一七年二月二十一日 至 二零一八年二月二十八日	二零一八年三月一日至 二零二七年二月二十日
	二零一九年十二月二十七日	3.420	3,759,900	-	253,100 (附註2)	12,100 (附註3)	3,494,700	二零一九年十二月二十七日 至 二零二零年十二月三十一日	二零二一年一月一日至 二零二零年十二月二十六日
	二零一九年十二月二十七日	3.420	6,008,500	-	481,438 (附註4)	13,950 (附註5)	5,513,112	二零一九年十二月二十七日 至 二零二一年十二月三十一日	二零二二年一月一日至 二零二零年十二月二十六日
	二零二一年三月三十一日	12.788	1,200,000	-	-	400,000 (附註6)	800,000	(附註7)	(附註7)
總計			44,451,400	-	734,538	426,050	43,290,812		



其他資料

股份期權計劃 (續)

附註：

1. 股份期權之行使須待承授人達成若干條件後方可作實。股份期權於二零一八年三月一日歸屬且將不遲於二零二七年二月二十日獲行使。
2. 股份於緊接行使股份期權日期前的加權平均收市價為5.32港元。
3. 回顧期內之股份期權於若干合資格人才離職後失效。
4. 股份於緊接行使股份期權日期前的加權平均收市價為5.24港元。
5. 回顧期內之股份期權於若干合資格人才離職後失效。
6. 回顧期內之股份期權於若干合資格人才離職後失效。
7. 股份期權之行使須待承授人達成若干條件後方可作實。股份期權之有效期由二零二一年三月三十一日至二零三一年三月三十日止。

二零二零年股份期權計劃

本公司於二零二零年六月二日獲其股東批准採納一項股份期權計劃(「二零二零年股份期權計劃」)。

根據此計劃，董事可酌情邀請合資格參與人接納期權，以使其在此計劃規定之條款及條件規限下認購股份。

截至本報告日期，自該計劃採納以來，尚未根據該計劃授予任何期權。

於二零二三年一月一日及二零二三年六月三十日，二零二零年股份期權計劃下的可授出的期權分別為89,957,714股及90,383,764股。

股份獎勵計劃

二零二一年股份獎勵計劃

本公司於二零二一年三月三十一日採納一項股份獎勵計劃(「二零二一年股份獎勵計劃」)。

截至本報告日期，自該計劃採納以來，尚未根據該計劃授予任何獎勵股份。

於二零二三年一月一日及二零二三年六月三十日，二零二一年股份獎勵計劃下的可授出的獎勵股份分別為91,598,574股及91,598,574股。

主要股東

於二零二三年六月三十日，除本公司董事或最高行政人員持有之權益或淡倉外，於本公司股份及相關股份中擁有根據證券及期貨條例第336條規定本公司須存置之股東名冊所記錄權益或淡倉之人士如下：

名稱	好倉之股份權益	權益的概約百分比 (附註)
Top Group International Limited	355,051,177	38.43%

附註：此百分比乃根據本公司於二零二三年六月三十日已發行923,824,531股普通股計算。



主要股東 (續)

除上文披露者外，於二零二三年六月三十日，本公司並未獲知會有任何人士(本公司董事及最高行政人員除外)擁有根據證券及期貨條例第336條規定本公司須存置之股東名冊所記錄有關本公司股份及相關股份之任何權益或淡倉。

遵守企業管治守則

截至二零二三年六月三十日止六個月，本公司一直遵守上市規則附錄14所載企業管治守則之適用守則條文，惟下述守則條文除外。

企業管治守則條文第B.2.4(b)條

根據企業管治守則條文第B.2.4(b)條，若發行人的董事會內所有獨立非執行董事均在任超過九年，發行人應於二零二三年一月一日或之後的應屆股東週年大會上委任一名新的獨立非執行董事。

本公司於本期間並無遵守該守則條文，乃由於下列各項原因：

(1) 現任獨立非執行董事維持獨立

彼等已符合上市規則所載獨立性準則：

- (i) 緊接彼等獲委任為獨立非執行董事日期前，彼等並非本公司、其控股公司或彼等各自的附屬公司或本公司任何核心關連人士之僱員；
- (ii) 彼等與本公司董事、最高行政人員或主要股東於任何時候均無關連；
- (iii) 彼等並無持有任何本公司股份；
- (iv) 彼等並無自核心關連人士或本公司以饋贈形式或其他財務資助方式取得本公司的任何證券權益；及
- (v) 彼等並無以股權為基礎的報酬。

(2) 現行董事會管治仍然有效

目前董事會組成足以維持均衡、有效的董事會管治。

維持目前董事會組成成為董事會及本公司帶來持續性及穩定性。

現任獨立非執行董事擁有所需技能、知識及經驗，因此彼等可為董事會帶來廣泛寶貴見解及專業知識。

(3) 僅委任合適人選

由於本集團業務性質創新且業務發展迅速，本公司一直謹慎挑選合適人士，與現有董事會成員相輔相成。本公司正在尋找和評估合資格的候選人，合資格的候選人將提供關鍵的技能和經驗，以進一步加強董事會。



董事進行證券交易之操守守則

本公司已採用標準守則作為本公司董事進行證券交易之操守守則(「公司守則」)。

經向全體董事作出特定查詢後，全體董事確認，彼等於截至二零二三年六月三十日止六個月期間內一直遵守標準守則及公司守則所載之規定標準。

董事資料更新

自本公司上一份已刊發年報以來，概無董事資料變動須根據上市規則第13.51B(1)條予以披露。

審核委員會審閱

本公司審核委員會(「審核委員會」)已審閱並與本公司管理層討論本公司截至二零二三年六月三十日止六個月之未經審核中期業績。

審核委員會由三名獨立非執行董事組成，即李漢英先生(審核委員會主席)、白敦六先生及麥永森先生。

股息政策及中期股息

董事會已採納股息政策，旨在給予投資者及股東合理投資回報的同時，亦讓本公司保留充足資本及儲備以實現可持續增長。

根據現行派息比率指引，本公司預期將按經調整後的扣除利息、稅項、折舊及攤銷前盈利之30%至60%分配股息。倘出現任何重大投資機會，董事會將檢討此指引。

派發股息及釐定股息金額由董事會經考慮以下因素後酌情建議，包括：

1. 本公司當前及預期經營業績和盈利能力；
2. 本公司流動資金狀況；
3. 本公司資本投資計劃(包括投資機會及發展計劃)；及
4. 市場狀況。

董事會不建議就截至二零二三年六月三十日止六個月派發中期股息(截至二零二二年六月三十日止六個月：每股本公司普通股8港仙)，以保留流動資金支持為期五年的配送建設、機器及相關資本開支計劃、新探索投資及股份回購計劃。

承董事會命

張子建

主席

香港，二零二三年八月三十日