



# China Maple Leaf Educational Systems Limited 中國楓葉教育集團有限公司\*

(於開曼群島註冊成立的有限公司)  
股份代號：1317

\* 僅供識別

# 2022

## 環境、社會及管治報告





# 目錄

中國楓葉教育集團有限公司  
二零二二年環境、社會及管治報告

關於本報告	2	3. 關愛師生，開啟精英起航之門	14
董事長致辭	4	3.1 關懷學生成長	14
1. 責任管理	5	3.2 關注員工發展	19
1.1 可持續發展理念	5	4. 倡導環保，開啟綠色共建之門	22
1.2 公司治理	5	4.1 傳播綠色理念	22
1.3 合規與風險管理	6	4.2 堅持低碳發展	23
1.4 利益相關方溝通	9	5. 投身社區，開啟和諧大愛之門	27
1.5 重大議題評估	10	5.1 熱心社會公益	27
2. 創新教育，開啟文化融合之門	12	5.2 投身志願活動	28
2.1 探索創新教育模式	12	未來展望	29
2.2 暢通接軌國際大學	13	ESG指標索引	30
		意見反饋	36



## 公司簡介

楓葉教育集團於1995年在大連創辦第一所楓葉國際學校，憑借在中國營運國際學校逾28年的經驗，以入讀學生人數計，本集團是中國領先的國際學校辦學團體之一，通過結合東西方教育理念的精華，提供優質雙語教育。我們也在馬來西亞、新加坡及加拿大營運國際學校。

楓葉世界學校課程(「世界學校課程」)為全球首個具有東方文化特色的國際課程。其與世界兩間最大教育機構合作，由ECCTIS(UK ENIC的營運商)對標認可及Cognia(前稱AdvancED)認證。截至2022年8月31日，我們收到來自12個國家113所大學的正式支持信函，並已成功於中國國內大學推廣世界學校課程，與23家著名大學簽訂合作備忘錄，學生可憑在校成績直接申請大學。我們深信，世界學校課程日後將成為與A-Level及國際文憑(「IB」)課程相當的一流國際教育課程。

我們的海外學校皇崑國際學校(「KIS」)為馬來西亞的學齡前至12年級學生提供A-Level課程。KIS主要以本地學生以及主要來自亞洲國家的國際學生為目標。加拿大國際學校(「CIS」)為新加坡兩個校區(Tanjong Katong校區及Lakeside校區)內學齡前至12年級學生提供IB課程。CIS為新加坡最大(就收益及入讀學生人數而言)的盈利性優質國際學校之一，主要以在新加坡就業的外籍家庭，尤其是來自美國、印度及其他亞洲國家的家庭為目標。CIS以其備受讚譽的中英文雙語課程而聞名，其學生身處文化大熔爐，並由獲得IB認證英語為母語的合資格人士授課品牌。

## 報告發佈周期

本報告是中國楓葉教育集團有限公司發佈的第六份獨立的年度環境、社會及管治(ESG)報告，本報告時間範圍為2021年9月1日至2022年8月31日(2022財年)，部分內容或超出上述時間範圍。

## 報告組織範圍

本報告內容涵蓋中國楓葉教育集團有限公司及所屬子分公司相關數據。為便於表達，本報告中亦使用「楓葉教育集團」、「楓葉教育」、「本集團」、「公司」、「我們」等稱謂。

## 報告編製原則

本報告遵照香港聯合交易所有限公司(「聯交所」)發佈的《環境、社會及管治報告指引》、參考全球可持續發展標準委員會(GSSB)發佈的《GRI standards可持續發展報告指南》以及聯合國可持續發展目標(SDGs)編寫。

## ESG匯報原則

**重要性：**本報告遵循聯交所重要性原則規定，在報告中披露董事會及ESG工作小組審議ESG事宜，利益相關方溝通、實質性議題識別過程及實質性議題矩陣，具體遵循情況詳見後文對應部分。

**量化：**本報告中定量關鍵績效指標的統計標準、方法、假設及／或計算工具，以及轉換因素的來源，均在報告釋義中進行說明。

**平衡：**本報告不偏不倚地呈報本集團報告期內的表現，避免可能會不恰當地影響報告讀者決策或判斷的選擇、遺漏或呈報格式。

**一致性：**本報告披露數據所使用的統計方法均保持一致。

## 報告數據說明

報告中的部分財務數據來自2022財年財務報表，如數據與年報不一致，請以年報為準。其他數據以2022財年為主，部分內容超出上述範圍，主要來源於本公司內部系統及各子公司統計數據。本報告所涉及貨幣金額以人民幣作為計量幣種，特別說明除外。

## 董事會ESG管治聲明

中國楓葉教育集團有限公司承諾，本公司嚴格遵守香港聯合交易所《環境、社會及管治報告指引》的披露要求。本報告經董事會審批後發佈。截至2023年8月31日財政年度，公司董事會將進一步完善ESG治理體系，推動公司ESG水平不斷提升。

2022財年是收穫滿滿的一年。中國楓葉教育集團通過Cognia嚴格的認證評估，結果優異，榮獲Cognia全球卓越獎！2022財年也是楓葉教育集團「六五」規劃正式實施的第二年，為落實「六五」規劃轉型，本年度集團完成了《楓葉課外服務年度報告》，發現問題、明確市場潛力。

- **探索創新教育，完善教研課程：**為規範與推廣楓葉世界學校課程，本年度楓葉研究院在《楓葉世界學校課程標準彙編》基礎上，完成了《中國特色國際化課程藍皮書—楓葉世界學校課程與標準》的編輯工作。楓葉教育世界學校課程體系完備、課程理念超前，立足中國文化，兼具東西方思想精髓，服務國家戰略。
- **關愛學生成長，豐富課外生活：**不同的升學目標、培養模式和評價機制，成就了多姿多彩的楓葉畢業生。楓葉教育積極擁抱多樣性，開展豐富的課外活動，培養了大批雙語雙思維的全球人才。本年度楓葉教育集團應屆高中畢業生世界百強大學錄取率再創新高，達到86.3%。
- **吸引優秀人才，關注員工發展：**楓葉教育團隊樹立「同一個團隊，同一個目標」的文化旗幟，強調信任、合作、溝通。集團為員工提供多元的培訓機會，倡導教職員工及管理團隊在教學研究、學生管理以及各個領域分工合作，分享成果，優勢互補，為楓葉教育的持續發展提供動力。
- **推廣綠色理念，踐行可持續發展：**公司積極貫徹落實碳達峰碳中和決策部署，在自身運營過程中高效利用資源、減少排放。與此同時，通過課程培訓及課外活動，帶領學生積極投入到各類環保公益活動中，為改善生態環境貢獻自己的力量。
- **熱心社會公益，投身志願活動：**楓葉教育認真履行社會責任，充分利用自身資源，熱心參與社會公益，並將社會公益的內涵傳遞給學生，深化資源共享理念。

截至2023年8月31日止財政年度，我們將不忘初心，傾聽利益相關方訴求，不斷提升ESG管理水平，踐行社會責任，促進共同發展。

# 1. 責任管理

## 1.1 可持續發展理念

楓葉教育集團作為負責任的企業，深知可持續發展對於企業長遠發展與經營韌性的影響。我們在日常運營中融入可持續發展的理念。我們從關愛學生、聚力員工、倡導環保和回饋社會四個主要方向出發，肩負培育社會精英、促進綠色發展、推動地區共榮的使命前行。我們將聯合國可持續發展目標(SDGs)融入責任管理體系，並用行動積極回應。我們希望通過自身的努力，為社會創造長遠價值。

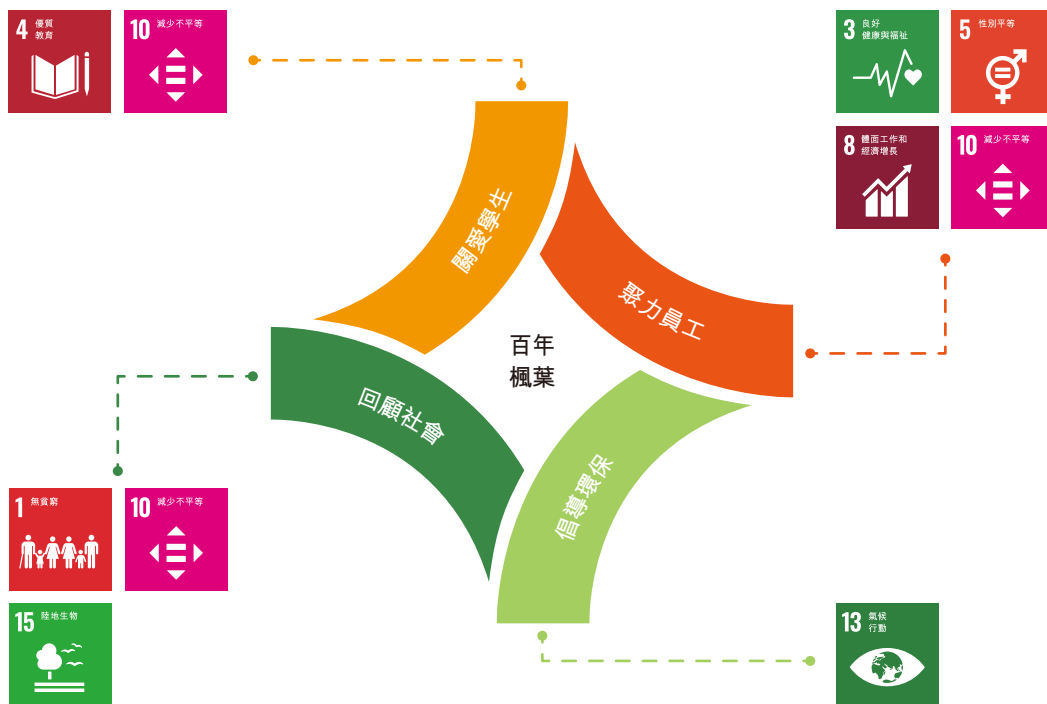


圖1-1：楓葉教育集團可持續發展理念

## 1.2 公司治理

公司根據相關政策法規完善治理結構。2022財年，董事會是本集團的核心決策機構，由六名董事組成，包括三名執行董事及三名獨立非執行董事。董事會下設審核委員會、薪酬委員會、提名及企業管治委員會，從不同層面監管集團各項事務。更多關於公司治理的信息詳見年報中「企業管治報告」章節。

董事會負責公司ESG整體策略及匯報事宜，參與評估、釐定ESG相關風險。本集團圍繞ESG管理工作，形成了由「董事會—牽頭部門—總部各部門—各地校區」組成的ESG工作小組，各層級各司其職，上下聯動，共同推進ESG管理工作。牽頭部門負責與利益相關方進行協調溝通，總部各部門監督各自職能下的ESG事宜，各地校區執行ESG日常工作並上報ESG基礎數據。2022財年，在報告編製過程中，董事會針對報告披露的實質性議題以及匯報策略進行審議，並批准發佈本報告。

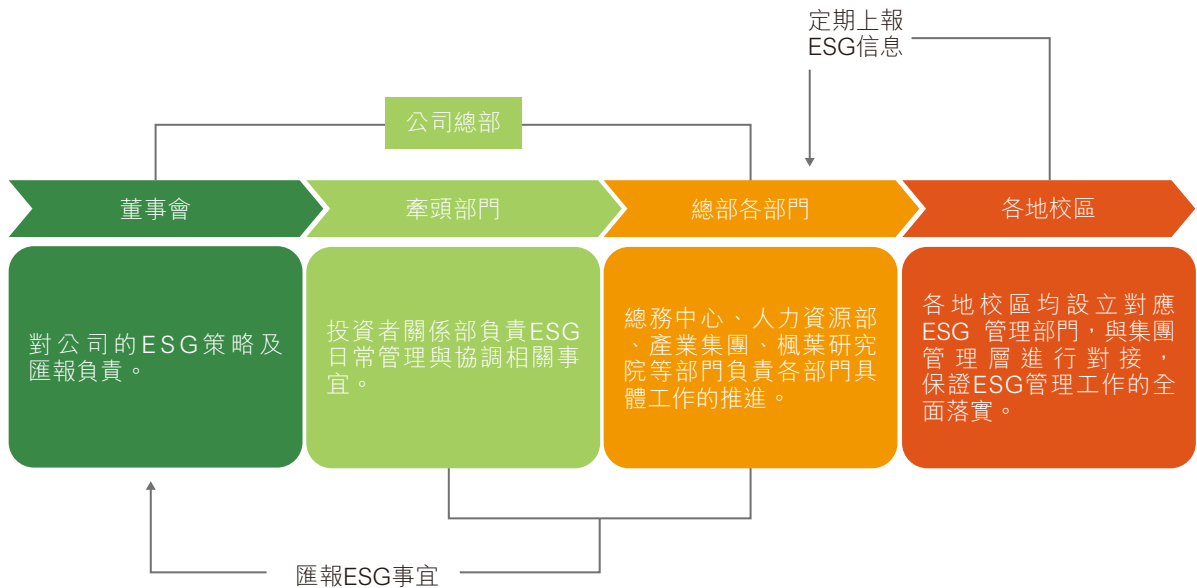


圖1-2：楓葉教育集團ESG管理機制

### 1.3 合規與風險管理

楓葉教育深知合規運營與風險管理是企業運營的基本，本集團持續嚴格遵守相關法律法規及行業要求，由董事會監督完善集團合規及風險管理工作，以符合國家及行業監管要求，滿足企業管治守則要求。本集團堅決杜絕任何貪污行為，預防為主，打擊為輔，對貪污舞弊零容忍。我們注重楓葉教育集團擁有的品牌與知識產權保護，維護自身權益。

## 1. 責任管理

### ● 風險管理與反貪污

本集團持續嚴格遵循《中華人民共和國刑法》、《中華人民共和國反不正當競爭法》、《中華人民共和國公司法》等國家法律法規中關於反貪污、賄賂、勒索、欺詐、洗黑錢等內容的規定。報告期內，本集團未發生任何有關貪污舞弊問題的訴訟。

在組織架構體系層面，集團成立了永久廉潔監察委員會，職能是對投訴、舉報和不檢點、不廉潔行為及時進行調查、核實和建議處理。該委員會成員工作只對董事會和審核委員會負責，成員全部由兼職教工、專業人士和第三方人士組成。該機構的設立並運作，有效維護楓葉人和楓葉品牌形象。

在內部政策管理層面，我們制定有《楓葉教育集團反舞弊制度》，明確制定了集團在防範與打擊貪腐問題上的目標與政策；同時在《中國楓葉教育集團內審管理制度》規範下，集團內審部獨立監督集團內部財務收支、經濟活動的真實性與合規性；在下發給每位員工的《員工手冊》中也明確了「楓葉員工八不准」、「楓葉員工四項承諾」及「關於楓葉建設實施清正廉潔的管理規定—廉潔公約」等內容，在管理制度規定上也時刻進行思想教育和引領。

在反貪污舉報實施層面，我們設有反貪污管理流程，形成上下聯動的反貪污機制。在舉報渠道層面，公司設有舉報郵箱、舉報電話等暢通且保護舉報人的信訪渠道。多層面的反貪污管理確保了集團的廉潔運營。

自2021年5月集團舉辦「杜絕舞弊貪污之風」主題培訓會議之後，2022財年內審部將各校區對培訓內容的貫徹落實情況納入到內審年度計劃綱領，列入目標管理。在校區內審期間，內審部選取不同崗位人員進行會議精神的持續性宣貫，並對培訓內容關鍵信息進行抽查，確定校區落實情況，多層次、多渠道、全方位地開展此項工作，使集團營造校園廉政文化建設之風真正「吹到」每個人的心中，增強全體員工的責任意識，營造為人師表、敢為人先、清正廉潔的良好風氣。



## ● 品牌保護

2022財年，本集團知識產權辦公室積極開展商標體系完善、商標監測、品牌維權及品牌保護培訓等工作，積極保護楓葉教育集團商標，維護品牌權益。本年度集團增加作品著作權370餘項，國家級外觀設計專利2項，涵蓋教材、教輔、課標、文化符號、藏書、特色校本課等著作和專利權，為集團標準戰略的實施提供知識產權積累。

- **完善商標體系：**2022財年，依據集團商標保護和防禦戰略規劃，共有45項商標獲得核准註冊，持續增加集團商標使用和保護的範圍及類別，完善集團商標和品牌體系建設。
- **商標監測及異議：**依法對集團商標進行全類監控，定期檢索國家知識產權局商標局官網發佈的商標公告，進行商標監測，就其他方在同一種類或類似商品／服務上申請註冊的相同或近似商標，依法向商標局提出商標異議，維護我集團商標權力及其他在先權力。防止他人註冊相同或近似商標，避免相關公眾產生混淆、誤認或影響楓葉品牌價值。
- **品牌維權：**繼續積極開展楓葉商標和品牌維權行動。針對未經授權擅自使用我集團商標的情況以及其他侵犯楓葉商標和品牌權力的行為，通過發函警告、訴訟仲裁等法律途徑完成多次維權。
- **品牌保護培訓：**面向公司招生、宣傳人員進行品牌保護方面的培訓，保證在招生推廣以及對外宣傳中合理合法使用公司商標，增強品牌保護意識，共同維護集團商標、品牌權益。



圖1-3：楓葉教育集團作品登記證書

## 1. 責任管理

### 1.4 利益相關方溝通

楓葉教育集團關注各利益相關方的訴求，利益相關方與我們長遠的發展與成功有著緊密的聯繫。我們通過不同渠道定期與利益相關方溝通，瞭解他們的訴求，並積極回應。本集團已識別與自身關係密切的主要利益相關方，並整理形成下表，為本集團ESG實質性議題識別工作提供基礎。

利益相關方	期望與訴求	溝通方式
股東／投資者	保障股東權益 投資回報 信息披露 合規經營及管理	股東大會 新聞稿及公告 公司財報 聯交所／公司網站 投資者會議及路演
政府／監管機構	法律及合規監管 納稅 業務及經濟發展 社會貢獻 安全運營	合規報告 實地檢查 參與會議／研討會 特別查詢／檢查 提交文件
學生／家長	疫情期間學生健康 疫情期間的教學質量 學生健康及安全 學生權益保護 高質量教學 創新教育體系	及時防疫溝通 在線課程 日常互動 教育博覽會 家長會 公司網站和社交平台官方賬號
教師／員工	疫情期間員工健康 保障員工權利及權益 管理層與員工交流 職業健康及安全 改善員工福利 平等就業機會及多元化發展	及時防疫溝通 勞動合同 員工座談會 日常交流
供貨商／合作夥伴	互利雙贏 公平競爭 長期業務關係 產品質量保證	供貨商評估 實地考察 日常交流
環境	加強環境及生態保護 節約能源及資源 推行綠色教學	環境檢查 環境信息披露 綠色教學
社區／公眾	社區參與 社會融合 公益項目	志願活動 公益慈善活動
媒體	教育動態 學校活動	書面採訪 電話採訪 新聞發佈會

## 1.5 重大議題評估

本集團參照香港聯合交易所《環境、社會及管治報告指引》和國際標準，從議題對利益相關方的重要性及對公司本身的重要性兩個維度出發，由ESG工作小組牽頭通過問卷調查、訪談溝通等方式對社會、環境及管治議題進行評估分析，篩選排序形成ESG實質性議題矩陣如下。識別出的ESG重大議題相關管理事項將於本報告中進行披露。

報告期內，本集團一方面梳理在日常工作中各利益相關方對本集團的關注點；另一方面，重點向員工、學生、家長、投資者／股東、供應商、媒體、專家、董事會成員、校長等發放利益相關方問卷，並回收80份有效問卷。將對員工、學生、家長、投資者／股東、供應商、媒體和專家的溝通調查結果作為外部利益相關方關注重大議題的重要依據，將對校長及董事會等管理人員的溝通調查結果作為判斷對公司而言重要議題的排序依據。本財年亦在往年議題基礎上，增加利益相關方密切關注的與新冠肺炎疫情相關的議題。通過議題的評估、識別、排序，形成本集團ESG重大議題矩陣，同時根據重要議題的分析，制定了相應的匯報策略如下表。

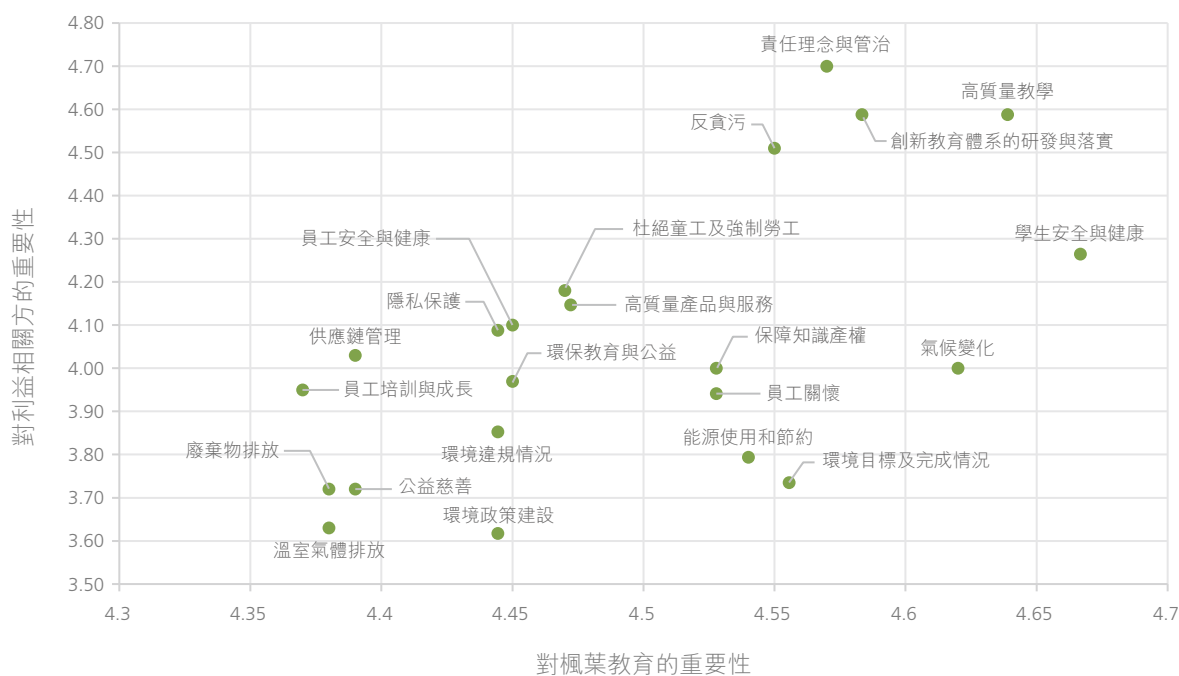


圖1-4：楓葉教育集團ESG重大議題矩陣

## 1. 責任管理

報告章節	重要性議題	港交所ESG指引議題層面	聯合國SDGs
責任管理	公司發展戰略、企業管治、 知識產權保護、反腐倡廉	匯報策略 B6 產品責任 B7 反貪污	
創新教育，開啟 文化融合之門	創新教育體系、高質量教學	B6 產品責任	
關愛師生，開啟 精英啟航之門	隱私保護、學生安全與健康、 杜絕童工及強制勞工、平等 僱傭、員工權益、職業安全 與健康、員工培訓與發展、 員工關愛、安全採購源頭、 公平公開採購	B1 僱傭 B2 健康與安全 B3 發展及培訓 B4 勞工準則 B5 供應鏈管理 B6 產品責任	   
倡導環保，開啟 綠色共建之門	溫室氣體管理、綠色運營、 電子化辦公與教學、生活 垃圾管理、環保教育	A1 排放物 A2 資源使用 A3 環境及天然資源 A4 氣候變化	
投身社區，開啟 和諧大愛之門	公益慈善、志願者活動	B8 社區投資	  

表1-1：ESG議題匯報索引

## 2. 創新教育，開啟文化融合之門

### 2.1 探索創新教育模式

楓葉教育創始人任書良博士的教育理想是「創辦一所世界上最好的學校」。自2015年開始，在數年的努力下，楓葉世界學校課程體系已於2020年9月正式實施，擁有自主知識產權、獲得世界最大的教育認證組織Cognia的背書及由ECCTIS進行對標認證、具有鮮明中國特色，在踐行「中國特色國際課程」這件事上走在了行業前列。世界學校課程在楓葉高中實施三個學年來，獲得中外教師、學生和家長的好評，取得了國內外113所大學的支持函，並已成功於中國國內大學推廣世界學校課程，與23家著名大學簽訂合作備忘錄，學生可憑在校成績直接申請大學。2022年6月，楓葉教育集團董事長任書良博士榮獲Cognia2021-2022年度教育卓越獎，代表該組織充分認可楓葉教育全球價值和中西教育優化結合的辦學理念與成功實踐。

#### ● 楓葉教育五大體系

秉持中西教育優化結合的教育理念，在實施楓葉世界課程後，開啟了「一張文憑，兩方認證，對接全球」嶄新模式並不斷優化，「一張文憑」指由楓葉教育集團頒發，由Cognia提供國際信譽背書的楓葉世界學校課程畢業證書；「兩方認證」指由世界最大的優質教育評估認證機構Cognia提供第三方國際信譽認證，由ECCTIS提供課程對標認證；「對接全球」指楓葉世界學校課程與全球英語授課大學直接對接，包括中國大學的中外合作辦學項目。滿足高中畢業要求和目標大學錄取要求的學生可直接升入目標大學本科一年級，無需額外的語言和預科學習。

楓葉也在實踐中建設以楓葉課程體系、楓葉育人體系、楓葉文化體系、楓葉人才體系和楓葉發展體系組成的「楓葉教育五大體系」。



圖2-1：楓葉教育五大體系

## 2. 創新教育，開啟文化融合之門

### ● 不斷完善的教研課程

為規範與推廣楓葉世界學校課程，本年度楓葉研究院在《楓葉世界學校課程標準彙編》基礎上，徵詢全球招聘辦公室、ESL教研中心、CSL教研與全球推廣中心、中文學術課程校長等處意見，完成了《中國特色國際化課程藍皮書—楓葉世界學校課程與標準》的編輯工作。該書成為楓葉世界學校課程系列推廣工程的最高形式，系統展現了課程與標準的內容、內涵、價值與應用成果，有效助力了楓葉世界學校課程獲得權威部門推薦並取得國家級別課題立項。

## 2.2 暢通接軌國際大學

本集團持續保持與海外大學的緊密聯繫與合作，整合全球優質教育資源，致力為學生打造暢通的國際升學通道與全球發展機遇。擁有全球聯動的運營優化體系，整合楓葉全球校區資源，在課程、師資、教研、升學等方面協同共榮。我們通過這樣的良性循環，助力更多精英學子從楓葉走向世界，推動「百年楓葉」的可持續運營。報告期內，我們舉辦了楓葉國際教育博覽會。該博覽會由楓葉教育集團研究院主辦，各高中校區承辦，於每年的11月中下旬在楓葉各高中校區巡展。本次第十七屆博覽會秋展自2021年11月19日至12月2日，舉辦了海口、天津、武漢、鎮江、重慶、西安6站線下展會和3場線上展會。秋展參展機構包括來自12個國家的101所高校和教育機構。國家分佈多元，其中英國強勢崛起，參展比例從去年的18%上升到27%。百強高校參展數量達到41所，再創新高，荷蘭排名第一的阿姆斯特丹大學和愛爾蘭排名第一的聖三一大學首次參展。國內高校專場共有22所高校參展，包括多所國內「雙一流」重點大學。

截至2022年8月31日，楓葉教育2022屆高中畢業生共1,848人，其中，1,596名學生被楓葉全球百強名校錄取。

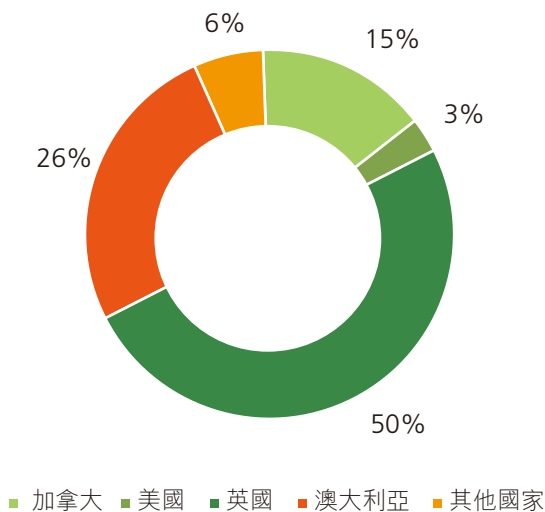


圖2-2：2021/22學年楓葉教育高中畢業生的大學去向分佈

## 3. 關愛師生，開啟精英起航之門

### 3.1 關懷學生成長

本集團嚴格遵守運營所在地《未成年人保護法》、《學生傷害事故處理辦法》等法律法規，為學生提供公平的教育機會，尊重學生的各項權利，保護學生的安全和隱私，為學生身心健康的協調發展營造良好的環境。

- **尊重學生受教育權利**

本集團致力於推進教育公平性與可及性。在教育公平性方面，我們始終銘記「不分種族、膚色和國籍，為所有受教育者提供一流教育服務」的企業使命，促進教育平等，為來自不同家庭背景的學生提供優質的教育，不將學生的性別、民族、信仰等納入招生標準。在教育可及性方面，我們嚴格遵循運營地教育主管部門與物價部門的規定進行學費定價，並向學業表現優異的學生發放獎學金，幫助其更好地投入學習生活。

- **合理的廣告宣傳**

本集團嚴格遵守運營所在地《廣告法》，制定了嚴格的宣傳審核流程。集團強調立足本職，做好內功，精耕內容。在集團官方微信、微博和官網上，策劃為先，推廣及時，推出了多篇系列策劃宣傳；同時，積極與校區聯動，形成有內容、有深度、可反映楓葉特色的系列文章。在做好官網、官微、微博和頭條的同時，市場營銷中心常年在百度和360等搜索引擎上做好企業形象宣傳和招生推廣，並選擇在權威媒體和全網推廣上及時發佈重要信息，做到內外兼修、卓有成效。

- **保護學生隱私**

本集團遵守《侵權責任法》及《未成年人保護法》中關於隱私保護的相關規定，保障學生與家長的隱私與個人信息安全。

- **學生入學即簽署肖像權使用協議書：**楓葉教育集團保護學生、家長的個人信息與隱私。2015年以來，為嚴格規範肖像權的使用，入學的新生均填寫新的報名申請表，表中新加入肖像權使用協議條款。
- **系統賬號統一管理：**集團的招生系統賬號由市場營銷中心統一管理，及時監督、維護集團招收學生的信息。市場營銷中心有特殊權限的賬號，並設有密碼保護，只有專員可以查看集團所有招收的學生信息。按照集團相關規定進行信息管理與維護，並與集團網絡中心和財務進行專項對接。

### 3. 關愛師生，開啟精英起航之門

#### ● 學生安全保障

本集團從安全管理政策與制度設立、安全意識培養、安全舉措落實和安全責任督察四個主要層面出發，打造安全的校園環境，保障在校學生的身心安全。

- **建立安全制度：**各校區根據自身運營和管理需求，擬定了相應的校園安全管理制度(如地震、火災、食物中毒緊急預案等)，從校園安全環境保障、消防安全管理、食品安全管理、防止校園霸凌等多角度著力打造安全校園。
- **安全責任督察：**「預防為主」是集團安全管理工作的方針之一，各校區由校長負責，劃定責任區域及安全負責人。並設立安全檢查組，定期開展安全監察，並上交安全管理檢查表，監察結果落實到年度安全工作计划或整改措施中。同時，集團在安全管理工作方面亦接受所在地教育主管部門、公安機關等的指導與監督。
- **開展安全培訓：**將安全培訓納入培訓體系，定期對各校區職工進行安全培訓，提升安全意識與應急處置能力。
- **安全舉措落實：**按照規定，各校區每年至少進行一次突發事件演習，如消防安全演習、地震演習等，使用校車的校區亦組織學生進行校車安全演練；各校區的公共區域設有24小時安全監控攝像頭；部分校區與當地派出所合作，設置了校園安全保障聯動機制。



在相應區域張貼安全管理責任牌



校園一鍵報警裝置



### ● 師風師德建設

本集團在招聘、上崗、執教等各階段均強調教師職業道德，嚴格把控學校師風師德建設。在員工準則及其他相關政策中，也明確了對騷擾與欺凌零容忍的態度，保障師生身心健康，營造良好的學習與工作氛圍。

#### 嚴控招聘流程

- 中方教師招聘流程中包含背景調查環節：在應聘階段對教師進行任職資格審核，審核內容包括身份信息、學歷信息、專業資格信息等；在擬定錄用階段對教師的至少一段過往工作經歷進行背景調查，調查內容包括在職時間、崗位、工作表現、獎懲情況、離職原因等；對背景調查中發現問題者一律不予錄用。
- 外方教師招聘流程中包含犯罪記錄檢查和職業資格審核，包括核實其原籍國的相關情況。

#### 樹立職業道德文化

- 楓葉文化中，要求每名員工必須具有楓葉職業精神，即職業技能好、職業道德好、職業信譽好，三者缺一不可。每一項內容，都對員工的工作標準、工作風貌提出了具體的要求。如在「職業道德好」中，要求員工熱愛學生，關心愛護全體學生，尊重學生的人格，平等、公平對待學生，對學生耐心教導，不諷刺、挖苦、歧視學生，不體罰或變相體罰學生。
- 在新員工入職培訓中，包含針對《人力資源管理制度》的培訓，其中著重強調師風師德；在學校常規管理中，也會舉辦師風師德培訓，通過工作例會和專題會議的形式加強師風師德建設。

#### 明確懲罰機制

- 中方各校區均在校園內公示楓葉人《鄭重承諾》，強調員工不可有悖師德，若有違反則一律解除勞動合同；構成犯罪的，移交司法機關追究刑事責任。學生、家長和社會各界人士均可監督。
- 所有外方教師必須遵守楓葉的《行為準則》，符合楓葉教師的專業標準，若嚴重違反楓葉教師管理制度，將面臨解除合同的風險。當校方通過投訴或其他渠道獲知可能存在虐待學生等問題時，將徹查到底，根據調查結果依法對違背職業道德的教師進行處罰。於2022財年，我們接獲一起教師違反職業道德的投訴，並就此展開調查，調查內容包括從學生、家長和教師團隊收集資料。我們最終敲定調查結果，即違反職業道德一事作實，該名教師已被解聘。

### 3. 關愛師生，開啟精英起航之門

#### ● 放心採購源頭

楓葉教育始終堅持選取優質的採購源頭，其採購面覆蓋到師生的「吃穿用」層面。楓葉產業集團建立了一套完整的採購流程規範，對楓葉的採購進行統一管理，要求採購項目須篩選出至少三家優質供應商進行對比，重大採購項目公開招標，根據供應商的規模、產品質量、價格、服務和付款方式等擇優選取。

- **嚴格篩選：**在供應商准入階段，嚴格審核供應商相關資質證明；查看相關產品的質檢報告，確保其在質量、環保等方面滿足國家現行標準，並索取樣品以進一步確認；對供應商進行走訪，考察供應商的實際生產經營情況和管理水平。
- **知名品牌採買戰略：**集團與多個供貨質量高、覆蓋區域廣的知名食品供應商簽訂戰略合作協議，從源頭上把控出品食品的質量。
- **透明採買：**對於非招標項目，供應商評估結果和合同需由負責人上報產業集團高層審核，以保證公正性；對於招標項目，答疑文件統一發送給所有投標單位，揭標時需要至少三人在場並填寫揭標記錄，以保證公開、公平。
- **完善後評價機制：**建築工程類項目在供貨完成後須進行全過程複盤，並對產品和服務質量進行評價，作為供應商考評的一部分；食品類項目需核實並記錄日常供貨時的重量、質量、有效期、價格、票證等，重點關注與質量、數量以及服務相關的突發問題，相關記錄作為供應商考評的依據。考評結果將很大程度上決定今後是否繼續合作，並會定期反饋給供應商，督促考評結果不理想的供應商進行改進。

報告期內，集團共有供應商307家，詳情如下：

地區	單位	2022財年
東北地區供應商數	個	58
西北地區供應商數	個	13
華北地區供應商數	個	34
華中地區供應商數	個	50
華東地區供應商數	個	72
華南地區供應商數	個	47
西南地區供應商數	個	31
港澳臺地區供應商數	個	2

● **食品安全與營養管理**

本集團認真落實運營地《食品安全法》等法律法規，牢記「一切為了師生之健康」的宗旨，為學生提供安全放心、營養健康的餐食。為此，各校區食堂嚴格遵循集團餐飲部制定的一系列規章制度和標準化操作流程。這些規定和舉措主要針對如下幾個方面：

- **食品安全培訓：**各校區對食堂工作人員進行食品安全標準化工作流程的培訓，並制定超市食品安全事故應急處理預案。
- **規範作業要求：**食堂員工上崗前必須體檢合格且每年複檢；食堂員工工作時需穿著工作服，佩戴發帽、口罩、一次性手套；加工食品與直接入口食品分開存放，成品與半成品分開存放，每日餐食留樣；廚具、餐具生熟分開使用，每餐進行清洗消毒。
- **保障場地衛生：**保持飲食加工場所及庫房清潔，無關人員禁止進入操作間；飲食加工場所及庫房，不得存放有毒有害製品，定期進行滅鼠殺蟲。
- **優化膳食結構：**食堂配餐保證營養均衡，清淡少鹽、葷素搭配；幼兒園和小學嚴格按照營養師制定的營養配餐標準進行配餐；初高中提供多品種餐食供學生選擇，並提示學生根據自身狀況進行合理搭配；超市根據營養師的建議選品，減少對學生營養健康狀況有負面影響的品類(如碳酸飲料)的銷售。

● **豐富多彩校園活動**

楓葉提倡快樂教育，通過各種形式的校園活動促進學生身心和諧發展。報告期內，各校區開展了清明文化周、中秋文化周、漢語藝術節等節日活動及社團活動。



大連高中文化周活動

### 3. 關愛師生，開啟精英起航之門

## 3.2 關注員工發展

集團實施人才戰略，廣泛引進、使用和凝聚國際化優秀人才，積極推動集團戰略發展。我們堅持平等僱傭，致力於建立和維護多元、共融、無歧視的工作環境。我們還制定了全面的人力資源政策，涵蓋合規僱傭、薪酬福利、職業健康、勞動安全、培訓晉升等，為員工發展搭建平台。報告期內，集團未發生使用童工及強制勞工等違規情況，也未發生因僱傭問題導致的訴訟事件。

指標	單位	2022財年
<b>員工僱傭</b>		
員工總數	人	1,873
男性員工人數	人	602
女性員工人數	人	1,271
全職員工人數	人	1,767
兼職員工人數	人	106
45歲以下(含45歲)員工人數	人	1,234
45歲以上員工人數	人	639
中國員工人數	人	1,129
海外員工人數	人	744
<b>員工流失</b>		
員工流失率	%	21
男性員工流失率	%	15
女性員工流失率	%	24
45歲以下(含45歲)員工流失率	%	25
45歲以上員工流失率	%	20
中國員工(含港澳臺)流失率	%	22
海外員工流失率	%	19
<b>工傷數據</b>		
2020財年因工死亡人數	人	0
2021財年因工死亡人數	人	0
2022財年因工死亡人數	人	0
因工傷損失工作日數	每二十萬工時誤工天數	64

### ● 合規僱傭

本集團堅持公平、公正、公開的人才原則，遵守《世界人權宣言》、《經濟、社會和文化權利國際公約》等人權國際公約以及《中華人民共和國勞動法》《中華人民共和國勞動合同法》《中華人民共和國工會法》《中華人民共和國婦女權益保障法》《禁止使用童工規定》等法律法規，將非歧視、結社自由與集體談判、禁止使用童工、反對強制與強迫勞動相關人權原則和要求納入可持續發展管理，維護穩定和諧的勞動關係。集團在勞働用工中嚴格遵守國家的法律法規，人力資源部建立了詳細的招聘規定和審查程序，嚴格審核受聘人員的個人資料並向他們清晰說明僱傭條件。通過制定和實施《員工手冊》、《人力資源管理制度》等制度，明確員工的休假權利及相關保障措施，將非歧視、結社自由與集體談判、禁止使用童工、反對強制與強迫勞動等要求落到實處。發現違規情況時，依據集團規章制度處理。

### ● 多元化僱傭

本集團在「中西教育優化結合」辦學理念的指導下，教師資源實現中西貫通。本集團中外教師團隊樹立起「同一個團隊，同一個目標」的文化旗幟，強調信任、合作、溝通，實現優勢互補，共同致力於「不分種族、膚色、國籍，為所有受教育者提供一流的教育服務」，為集團的可持續發展提供動力。

### ● 多元的培訓機會

集團制定了各類人才培養計劃，注重培訓與實踐緊密結合，積極開展管理團隊、教師團隊、行政團隊、招生團隊、總務服務團隊等各類培訓。高度重視員工素質的提高和個人職業發展，建立了高效多元的培訓體系，並不斷探索和完美。按照長短期發展規劃和目標，每年組織各類培訓班或派出優秀員工到國外參觀、學習和交流。通過培訓和實踐，不斷提升管理團隊和基層員工團隊業務素質，打造了一批職業化、專業化、掌握先進教育理念、德才兼備的人才隊伍，為集團可持續發展做好人才支持。

#### 兩年期管理 幹部培訓班

楓葉管理幹部培訓班課程學制為期兩年。本學年為第六期幹訓班，以學校和校長雙發展為培訓目標指向，以提高認識和履職能力為培訓內容指向，歸納課程模塊和提煉課程主題，構建理論與實踐相結合的楓葉後備校長培訓課程體系。

#### 新建校區 「1+5」團隊

新建校區組建人才團隊採取「1+5」模式，具體為「1」是選派一位校長，「5」是配置好校區領導班子，即教導主任、英語中心主任、總務主任、招生辦主任、財務主管。這個團隊帶著楓葉的體系模式和文化去組建一支新的員工團隊，開闢一方市場，建設一個校區，把楓葉模式、體系、課程為內容的教育服務，複製轉化為辦學成果。

#### 楓葉畢業生 理科教師項目

集團與加拿大湯姆遜河大學、阿伯塔大學、湖首大學，澳大利亞南澳大學進行戰略合作，每年選拔一定數量的優秀楓葉應屆理科畢業生到這些大學就讀教育學專業，取得加拿大或者澳大利亞教師資格證書後到楓葉任教，享受外教待遇。同時，楓葉也為這些大學的教育學專業優秀畢業生提供實習和工作機會。

#### 新員工視頻培訓

本學年新員工入職培訓採用「1+N」培訓形式，「1」是指集團採用視頻培訓的方式提供楓葉發展歷程、理念、文化、模式等理論課程，「N」是指各校區提供校區發展概況、工作流程、崗位職責、業務知識的培訓。

### 3. 關愛師生，開啟精英起航之門

指標	單位	2022財年
女性員工受訓百分比	%	51
女性員工平均受訓時數	小時/人	26
男性員工受訓百分比	%	53
男性員工平均受訓時數	小時/人	36
總監及以上員工受訓百分比	%	53
總監及以上員工平均受訓時數	小時/人	30
主管及經理受訓百分比	%	47
主管級經理平均受訓時數	小時/人	71
其他員工受訓百分比	%	52
其他員工平均受訓時數	小時/人	32

#### ● 員工健康與安全

本集團嚴格遵循運營所在地的《工會法》、《職業病防治法》等相關法律法規，並建立了《安全工作管理制度》《校園安全管理制度》等內部制度為員工提供具體指引。同時，以防止意外、杜絕嚴重事故為目標，建立了一套全面的安全工作管理制度，包括具體安全指引，引入獎懲及管理問責機制，提供培訓和進行定期安全檢查等。

集團為各校區配置心理諮詢師，為員工開辦心理健康講座和提供心理諮詢服務；食堂配有營養師，為員工提供營養配餐；學校體育場館和運動器材，每日在特定時段，為員工免費開放，充分保障員工的身心健康。

#### ● 員工福利與關愛

薪資方面，集團實行績效考核制度，薪酬與工作績效掛鉤，實行多勞多得。通過建立楓葉事業發展和員工自身利益聯動的激勵機制，充分調動集團全體員工的積極性，促進工作質量提高。我們對於楓葉名師、教研組長、業務骨幹及其他崗位優秀員工，進行薪酬激勵政策，以提高楓葉薪資競爭力，留住優秀人才，同時吸引更多優秀人才加入楓葉。

我們不但提供具有競爭力的薪酬組合以吸引及挽留人才，也為中外員工制定合適的福利政策，以激勵我們的員工。除法律規定的福利及待遇外，我們還會為具有需求的核心管理員工投購國際醫療保險，亦會視乎各地區的實際情況為員工提供法例規定以外的多種福利，以照顧員工的個人需要，關心員工的身心發展。

活動方面，集團組織元旦聯歡會、教師節、聖誕節等節日活動，還有員工運動會、生日會、聯誼會、慰問及幫扶等，在豐富員工業餘生活的同時提升團隊的凝聚力。除慶祝活動外，集團每年都舉辦頒獎活動，表彰為楓葉發展做出突出貢獻的員工，如教學、管理、業務和合作領域的創新獎、優秀教師、優秀員工等。

## 4. 倡導環保，開啟綠色共建之門

本集團嚴格遵守《中華人民共和國環境保護法》等相關法律法規，識別分析運營過程中產生的排放物和使用資源的類別，有針對性地進行管理，減少排放，提升資源使用效率，踐行綠色運營。報告期內，本集團未發生任何因違反環境相關法律法規而產生的訴訟及重大罰款。

### 4.1 傳播綠色理念

楓葉教育注重綠色環保理念的傳播，各校區將綠色理念融入日常教學中，將環保習慣融入校園生活中，培養學生的環保觀念和習慣。報告期內，我們主要通過開展環保教育、帶領學生參與環保公益，踐行綠色理念傳播。

各校區將環保理念與基礎課程進行融合，讓學生在日常學習中潛移默化地受到環保觀念的積極影響。同時，教師帶領學生積極投入到各類環保公益活動中，為改善生態環境貢獻自己的力量。

#### 案例：「綠色委員會」助力環境可持續發展

大連楓葉外籍人員子女學校師生創立「綠色委員會」，舉辦「播撒綠色」活動，學生、教師、家庭和其他社區成員一起努力，提高社區對環境的認識，實現環境可持續性的目標。



#### 案例：大連高中設計綠色專題課程

大連高中設計綠色相關專題領事課程，課程涉及廢棄物排放、溫室氣體排放等，以此培養學生環保意識，瞭解可持續發展相關知識，倡導綠色低碳生活。



## 4. 倡導環保，開啟綠色共建之門

### 4.2 堅持低碳發展

氣候變化是全球關注的話題，並且減少碳排放、積極應對氣候變化是我們未來發展必須面對的關鍵問題。

集團在運營過程中，主要排放物是溫室氣體，主要廢棄物為餐廚垃圾和生活垃圾，主要使用資源有電力、水、天然氣、柴油、液化石油氣、汽油和外購熱力，主要使用包裝材料有塑料包裝袋、紙箱和瓶胚。針對集團現狀，我們從以下兩個方面入手，盡力降低我們的碳排放，減少資源耗用。

#### ● 落實節能減排

集團對於排放物、廢棄物以及資源使用的管理較為靈活，總部劃定工作方向後由各校區根據自身情況制定相應制度進行校區管理，如：節水節電、車輛使用管理等。

#### 排放物管理

##### 油煙處理

- 各校區食堂全部使用靜電式餐飲業油煙淨化設備，按照國家標準 GWPB5-2000《餐飲業油煙排放標準》、GB18483《餐飲油煙排放標準》、GB50231-98《設備安裝工程通用規定施工及驗收規範》進行油煙處理，油煙排放濃度為1.2-1.8 mg/m<sup>3</sup>，優於國家規定的2.0mg/m<sup>3</sup>。

##### 污水處理

- 各校區食堂運營過程中產生的含油污水通過食堂隔油池的油水分離器進行處理，確保污水處理高效合規。

##### 餐廚垃圾處理

- 各校區開展「光盤行動」，在食堂內張貼提示要求教職工與學生按需取餐，杜絕浪費，從源頭上減少餐廚垃圾的產生。
- 各校區食堂依據餐飲部要求對垃圾進行分類，分類後的垃圾由當地的環保部門或專業企業進行回收處理，例如武漢楓葉國際學校聯絡環保公司接收食堂產生的餐廚垃圾，全部用於提煉生物柴油。

##### 生活垃圾分類

- 在各校區內設置分類垃圾桶，實行垃圾分類，全體教職工和學生須將各類垃圾按規定投入垃圾箱內。

##### 醫療廢棄物處理

- 醫務室使用專用垃圾桶儲存醫療垃圾，不得隨意丟棄。
- 醫療廢物應及時由專人負責送到醫療垃圾處理中心處理。

##### 化學實驗廢棄物處理

- 教學過程中產生的少量化學實驗廢棄物由實驗室管理人員統一收集，留待專業的環保公司定期上門清理。



資源節約

節約用紙

- 提倡以電子方式傳遞信息，僅在必要時打印、複印，並注意雙面打印、複印。
- 收集信封和單面廢紙供內部循環使用，收集教學過程中剩餘的美術用紙供下次使用。
- 校區內設置廢紙、快遞包裝回收處。

節約用電

- 規範空調使用，以濟南校區為例，開設空調溫度26℃為宜（國家規定綠色節能溫度）。
- 冬季採用暖氣取暖，不開空調制熱。
- 使用空調期間須關閉門窗，避免不必要的能源損耗。
- 放學時檢查空調開關，離校前關閉空調。
- 辦公室、教室內張貼節電提示，督促師生離校時關閉電源。
- 要求保潔人員、安保人員在日常工作、巡查過程中，如若發現無人區域亮燈，及時關閉。

節約用水

- 各校區內食堂全部使用節水龍頭，其他區域進行裝修改造項目時安裝節水龍頭，提高用水效率。
- 對學生進行節約用水的宣教，並在校區各處張貼節約用水的提示，要求教職工以身作則，節約用水，並督促學生養成節約用水的良好習慣。
- 定期對用水設備進行檢修和維護，防止因設備故障造成的水資源浪費。
- 鼓勵循環用水，提高水資源利用率，例如大連楓葉外校對空調冷凝水進行收集，用於澆灌植物。



生活垃圾分類



醫療廢棄物定點回收



設置紙張回收點，支持雙面打印



#### 4. 倡導環保，開啟綠色共建之門

##### ● 環境績效展示

指標	單位	2022財年
<b>溫室氣體排放</b>		
溫室氣體排放總量(範圍一+範圍二)	噸CO <sub>2</sub> e	14,250
每百萬元收益溫室氣體排放量	噸CO <sub>2</sub> e/百萬元	14.40
範圍一：直接排放源的溫室氣體排放量	噸CO <sub>2</sub> e	4,200
範圍二：間接排放源的溫室氣體排放量	噸CO <sub>2</sub> e	10,050
<b>廢棄物排放</b>		
餐厨垃圾排放量	千克	200,940
每百萬元收益餐厨垃圾排放量	千克/百萬元	203.01
<b>資源使用</b>		
外購電力總量	千瓦時	14,226,167
每百萬元收益外購電力用量	千瓦時/百萬元	14,372.84
用水總量	噸	461,974
每百萬元收益用水量	噸/百萬元	466.74
天然氣消耗總量	立方米	1,820,302
每百萬元收益天然氣消耗量	立方米/百萬元	1,839.07
柴油消耗總量	升	120
每百萬元收益柴油消耗量	升/百萬元	0.12
液化石油氣消耗總量	千克	172.57
每百萬元收益液化石油氣消耗量	千克/百萬元	0.17
汽油消耗總量	升	13,006
每百萬元收益汽油消耗量	升/百萬元	13.14
外購熱力總量	百萬千焦	16,225
每百萬元收益外購熱力消耗量	百萬千焦/百萬元	16.39
綜合能源消耗總量	噸標煤	4,938
每百萬元收益綜合能源消耗量	噸標煤/百萬元	4.99
<b>包裝材料使用</b>		
包裝材料使用總量	噸	5.20
其中：塑膠包裝袋	噸	1.41
紙箱	噸	2.89
瓶胚	噸	0.9
每百萬元收益包裝材料使用量	噸/百萬元	0.01

- 註：
1. 除另有說明外，上表環境數據涵蓋楓葉教育集團總部辦公場所、各校區、楓葉泉及楓葉紅服裝廠數據；
  2. 包裝材料消耗主要來源於楓葉泉及楓葉紅服裝廠的包裝材料使用；
  3. 每百萬元收益排放及能耗計算均基於：排放、能耗總量／收益(百萬元)。楓葉教育集團有限公司2022財年收益為989.80百萬元人民幣；
  4. 溫室氣體排放量計算方法參考《溫室氣體核算體系企業核算與報告標準2012(修訂版)》；用於範圍二計算的電網排放因子參考中國電力供應排放因子來源於生態環境部發佈的《企業溫室氣體排放核算方法與報告指南發電設施(2022年修訂版)》；
  5. 綜合能源消耗折標煤數據來源於《綜合能耗計算通則》(GB/T 2589-2008)。

### 環境目標展示：

溫室氣體排放目標	識別分析運營過程中產生的碳排放，通過無紙化教學等舉措，踐行綠色運營。以2021財年為基準年，預計到2025年9月1日至2026年8月31日之期間(「2026財年」)，人民幣百萬元營收溫室氣體排放量進一步減少
能耗目標	著力節約降低能耗，通過校園節能改造、如電力的時控管理、節能燈光的改造、空調開啟制度等節能的管理措施落實、綠色辦公、綠色出行等手段。以2021財年為基準年，預計到2026財年，人民幣百萬元營收能源消耗量進一步減少
水耗目標	著力節約保護水資源，通過實施節水舉措、定期排查是否有管網滲漏、節水龍頭改造、宣傳節約用水意識等方式，提高用水效率。以2021財年為基準年，預計到2026財年，人民幣百萬元營收水資源消耗量進一步減少
有害廢棄物目標	預計到2026財年，繼續保持有害廢棄物*100%合規處置
無害廢棄物目標	通過開展光盤行動等舉措，降低餐廚垃圾的排放。以2021財年為基準年，預計到2026財年，人民幣百萬元營收餐廚垃圾產生量進一步減少
*	有害廢棄物主要指：學校醫務室產生的少量醫療廢棄物和學校實驗室產生的少量實驗室廢棄物。有害廢棄物目前產生量非常小，並交由第三方負責處理，因此本報告中忽略不計。

## 5. 投身社區，開啟和諧大愛之門

### 5.1 熱心社會公益

集團積極開展各類公益活動，在扶貧濟困的同時，向學生傳遞社會責任的內涵，希望學生們今後能夠關心社會福祉，積極承擔社會責任。

#### 案例：大連楓葉外校Garage Sale活動

大連楓葉外籍人員子女學校舉辦Garage Sale活動，每個班級都有自己的展位及義賣貨品，義賣所得基金全部捐贈大連希望工程，孩子們每一次小小的善舉都是Care Share Dare的體現。



## 5.2 投身志願活動

集團鼓勵教職工與學生參與志願者活動。對於學生來講，參與志願者活動不僅可以服務社會、創造價值，也是尚未邁入社會的他們體驗社會生活的重要形式。楓葉希望學生能通過志願服務提高個人道德修養和素質。

### 案例：天津楓葉幼兒園「訪民情，解民困」主題活動

為了更好地弘揚扶貧幫困、助人為樂的傳統美德，以實際行動幫助貧困群體，關愛弱勢群體，天津泰達楓葉幼兒園開展了「訪民情，解民困」主題活動。孩子們在老師的引導下瞭解到我們社會中還有一些人生活困難，大家伸出援手與他們共渡難關。孩子們帶著準備好的節目，和老師們精心準備的點心走進社區，為身邊的人送去溫暖。



## 未來展望

未來，楓葉教育在推進業務增長與創新的同時，將持續踐行可持續發展，為社會作出貢獻。

集團將繼續重點發展提供世界學校課程的高中，拓展在線教育，為國內外學習者提供世界學校課程、英語作為第二語言的ESL課程，漢語作為第二語言的CSL課程以及證書考試培訓或其他新的教育產品。我們以獨特的領事制度、過程性評價體系、世界學校課程、專業貼心的留學服務、國際教育博覽會、畢業生國內外「雙出口」等諸多綜合優勢，不斷探索創新，培育精英人才，成果卓著。青春洋溢的學子集結於楓葉，編織理想，奔向世界。

楓葉教育將堅定不移履行社會責任，堅持合規經營，關愛員工發展，倡導綠色發展理念，實施低碳運營。主動承擔，積極作為，在追求自身經濟效益的同時，與社會共享發展成果。

層面	內容	披露情況
A1 排放物	一般披露	
	有關廢氣及溫室氣體排放、向水及土地的排污、有害及無害廢棄物的產生等的：	
	(a) 政策；及	P22
	(b) 遵守對發行人有重大影響的相關法律及規例的資料。	
	A1.1 排放物種類及相關排放數據。	P25
	A1.2 直接(範圍1)及間接能源(範圍2)溫室氣體排放量及(以噸計算)及(如適用)密度(如以每產量單位、每項設施計算)。	P25
	A1.3 所產生有害廢棄物總量(以噸計算)及(如適用)密度(如以每產量單位、每項設施計算)。	P25、P26
	A1.4 所產生無害廢棄物總量(以噸計算)及(如適用)密度(如以每產量單位、每項設施計算)。	P25
	A1.5 描述所訂立的排放量目標及為達到這些目標所採取的步驟。	P26
	A1.6 描述處理有害及無害廢棄物的方法，及描述所訂立的減廢目標及為達到這些目標所採取的步驟。	P26

層面	內容	披露情況
A2資源使用	一般披露	
	有效使用資源(包括能源、水及其他原材料)的政策。	P22
	A2.1 按類型劃分的直接及／或間接能源(如電、氣或油)總耗量(以千個千瓦時計算)及密度(如以每產量單位、每項設施計算)。	P25
	A2.2 總耗水量及密度(如以每產量單位、每項設施計算)。	P25
	A2.3 描述所訂立的能源使用效益計劃目標及為達到這些目標所採取的步驟。	P26
	A2.4 描述求取適用水源上可有任何問題，以及所訂立的用水效益目標及為達到這些目標所採取的步驟。	P26
A3環境及天然資源	A2.5 製成品所用包裝材料的總量(以噸計算)及(如適用)每生產單位佔量。	P25
	一般披露	
	減低發行人對環境及天然資源造成重大影響的政策。	P22
A4氣候變化	A3.1 描述業務活動對環境及天然資源的重大影響及已採取管理有關影響的行動。	P22
	一般披露	
A4氣候變化	識別及應對已經及可能會對發行人產生影響的重大氣候相關事宜的政策。	P23
	A4.1 描述已經及可能會對發行人產生影響的重大氣候相關事宜，及應對行動。	P23



層面	內容	披露情況
B1僱傭	一般披露	
	有關薪酬及解僱、招聘及晉升、工作時數、假期、平等機會、多元化、反歧視以及其他待遇及福利的：	
	(a) 政策；及	P19-20
	(b) 遵守對發行人有重大影響的相關法律及規例的資料。	
	B1.1 按性別、僱傭類型(如全職或兼職)、年齡組別及地區劃分的僱員總數。	P19
B1.2 按性別、年齡組別及地區劃分的僱員流失比率。	P19	
B2健康與安全	一般披露	
	有關提供安全工作環境及保障僱員避免職業性危害的：	
	(a) 政策；及	P21
	(b) 遵守對發行人有重大影響的相關法律及規例的資料。	
	B2.1 過去三年(包括匯報年度)每年因工亡故的人數及比率。	P19
B2.2 因工傷損失工作日數。	P19	
B2.3 描述所採納的職業健康與安全措施，以及相關執行及監察方法。	P21	
B3發展及培訓	一般披露	
	有關提升僱員履行工作職責的知識及技能的政策。描述培訓活動。	P20
	註： 培訓指職業培訓，可包括由僱主付費的內外部課程。	
	B3.1 按性別及僱員類別(如高級管理層、中級管理層等)劃分的受訓僱員百分比。	P21
B3.2 按性別及僱員類別劃分，每名僱員完成受訓的平均時數。	P21	

層面	內容	披露情況
B4勞工準則	一般披露	
	有關防止童工及強制勞工的：	
	(a) 政策；及	P20
	(b) 遵守對發行人有重大影響的相關法律及規例的資料。	
	B4.1 描述檢討招聘慣例的措施以避免童工及強制勞工。	P20
	B4.2 描述在發現違規情況時消除有關情況所採取的步驟。	本公司僱傭童工及強制勞工的風險較低，並無必要設立發現違規情況時的補救措施。
B5供應鏈管理	一般披露	
	管理供應鏈的環境及社會風險政策。	P17
	B5.1 按地區劃分的供貨商數目。	P17
	B5.2 描述有關聘用供貨商的慣例，向其執行有關慣例的供貨商數目、以及有關慣例的執行及監察方法。	P17
	B5.3 描述有關識別供應鏈每個環節的環境及社會風險的慣例，以及相關執行及監察方法。	P17
	B5.4 描述在揀選供貨商時促使多用環保產品及服務的慣例，以及相關執行及監察辦法。	P17

層面	內容	披露情況
B6產品責任	一般披露	
	有關所提供產品和服務的健康與安全、廣告、標籤及私隱事宜以及補救方法的：	
	(a) 政策；及	P14-15
	(b) 遵守對發行人有重大影響的相關法律及規例的資料。	
	B6.1 已售或已運送產品總數中因安全與健康理由而須回收的百分比。	基於公司的業務性質，不涉及因安全與健康理由須回收的情況。
	B6.2 接獲關於產品及服務的投訴數目以及應對方法。	P16
	B6.3 描述與維護及保障知識產權有關的慣例。	P8
B6.4 描述質量檢定過程及產品回收程序。	不涉及	
B6.5 描述消費者數據保障及私隱政策，以及相關執行及監察方法。	P14	
B7反貪污	一般披露	
	有關防止賄賂、勒索、欺詐及洗黑錢的：	
	(a) 政策；及	P7
	(b) 遵守對發行人有重大影響的相關法律及規例的資料。	
	B7.1 於匯報期內對發行人或其僱員提出並已審結的貪污訴訟案件的數目及訴訟結果。	P7
	B7.2 描述防範措施及舉報程序，以及相關執行及監察方法。	P7
	B7.3 描述向董事及員工提供的反貪污培訓。	P7

層面	內容	披露情況
B8社區投資	一般披露	
	有關以社區參與來了解營運所在社區需要和確保其業務活動會考慮社區利益的政策。	P27-28
	B8.1 專注貢獻範疇(如教育、環境事宜、勞工需求、健康、文化、體育)。	P27-28
	B8.2 在專注範疇所動用資源(如金錢或時間)。	P27-28





China Maple Leaf Educational Systems Limited  
**中國楓葉教育集團有限公司\***

(於開曼群島註冊成立的有限公司)  
股份代號：1317