



森美(集團)控股有限公司  
Summi (Group) Holdings Limited

(於開曼群島註冊成立之有限公司)  
股份代號：00756



2023

環境、社會及管治報告

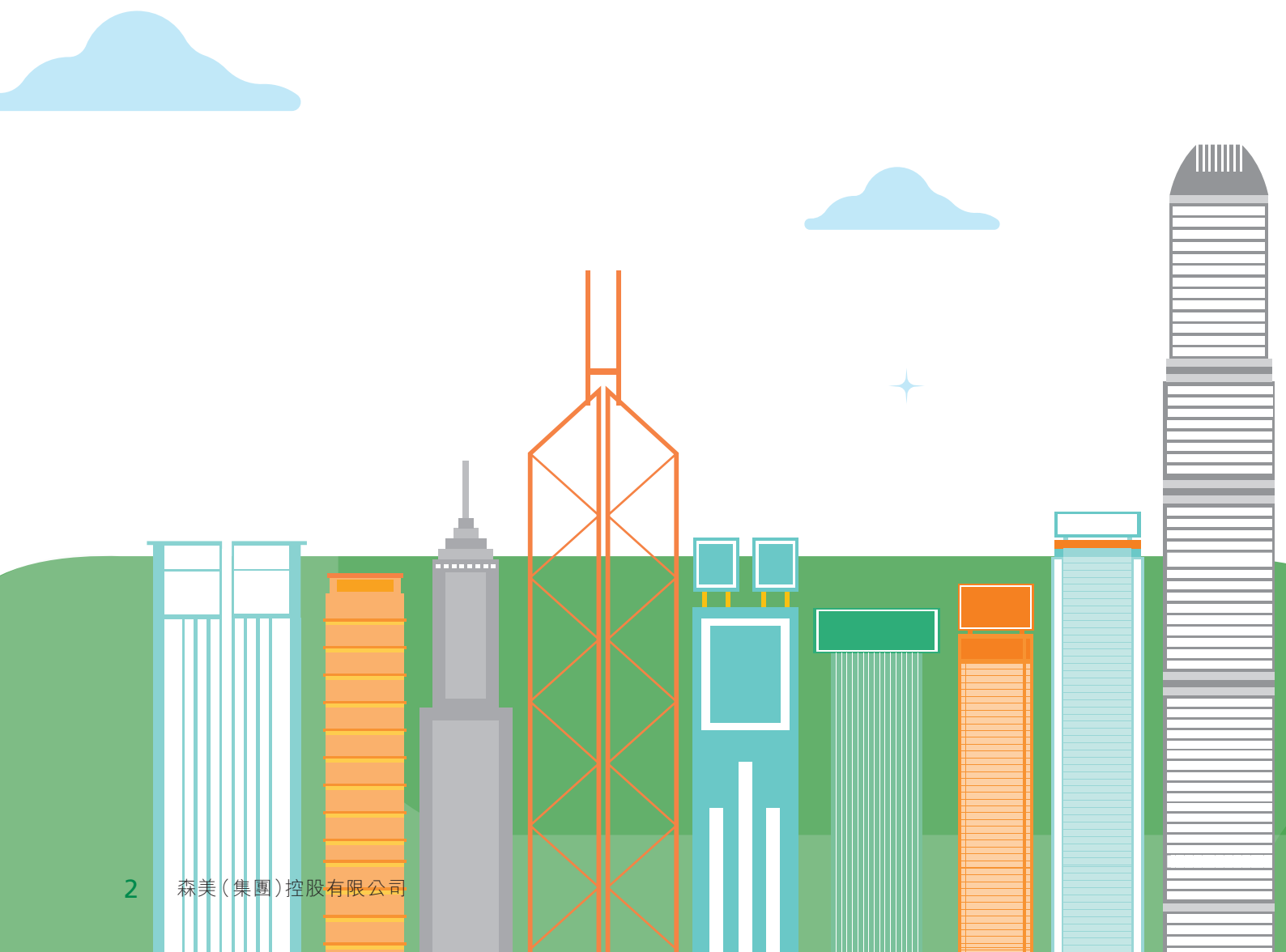


# 目錄

2	關於本公司
3	董事會致辭
4	報告原則及範圍
5	持份者溝通
6	重要性評估
7	綠色生產
7	防污及廢棄物管理
8	減排大氣污染物及溫室氣體
8	廢水排放及處理
9	有害廢棄物排放及處理
9	無害廢棄物排放及處理
10	資源使用
11	氣候變化
13	充滿關愛的工作場所
13	僱傭以及僱員權利及福利
14	平等機會
14	薪酬與福利
15	職業健康與安全
16	僱員發展與培訓
17	勞工準則
18	嚴格的營運管理
18	供應鏈管理
19	產品責任
19	質量控制
19	保護知識產權
20	保護客戶資料和私隱
20	廣告及標籤
20	反貪污
21	社區投資
22	《環境、社會及管治報告指引》內容索引

## 關於本公司

森美(集團)控股有限公司(「本公司」, 連同其附屬公司統稱「本集團」)於一九九三年成立, 並於二零零八年七月十日在香港聯合交易所有限公司(「港交所」)上市(股份代號: 00756.HK), 其總部設於香港。作為於港交所主板上市的中華人民共和國(「中國」)農業龍頭企業之一, 本集團採用一體化經營模式, 主要從事生產及銷售森美鮮榨橙汁及其他產品(「森美產品」)、冷凍濃縮橙汁(「冷凍濃縮橙汁」)及其相關產品。本集團有五個高效率的生產廠房, 策略性地設於中國福建及湖南省的柑橘盛產地。其產品獲得多項國際認證, 並在國內市場上獲得高度認可。



## 董事會致辭

我們欣然提呈本《環境、社會及管治（「環境、社會及管治」）報告》（「《環境、社會及管治報告》」），旨在概述本集團於環境、社會及企業管治方面的業務管理及表現。

我們的商業周期始於新鮮水果，這些水果植根於我們的自然環境土壤中，在我們廠房和辦公室員工的不懈努力之下，這些水果被加工並被送至客戶面前，令客戶品嚐到讓我們引以為傲的產品。該過程涉及環境、社會及管治的所有方面，促使我們將環境、社會及管治原則融入我們的企業營運。本公司董事（「董事」）會（「董事會」）就製定我們的環境、社會及管治策略負有最終責任，高級管理團隊根據有關策略製定目標及原則，並將其傳達予部門負責人並監督其執行。各部門負責人收集各自的營運資料並不時向高級管理層匯報。高級管理團隊隨後向董事會報告有關環境、社會及管治的成就及不足。當出現重大環境、社會及管治相關議題或未能達成主要目標時，董事會會提醒管理團隊並要求改變策略，然後董事會可能會重新審視其環境、社會及管治策略，並於認為必要時作出相關修訂。截至二零二三年六月三十日止年度（「報告期間」）概無匯報重大事項，董事會認為環境、社會及管治符合相關要求，且環境、社會及管治表現達標。

董事會亦透過管理層與本集團的持份者進行溝通，並進行環境、社會及管治重要性評估，以識別有關方面最重要的事項。溝通渠道及評估結果將於本《環境、社會及管治報告》中進一步討論。

於編製本《環境、社會及管治報告》期間，董事會授予環境、社會及管治報告團隊獲取必要資料的權限，並已審閱本《環境、社會及管治報告》。董事會認為報告真實、完整，並歡迎持份者提出意見及建議。



## 報告原則及範圍

出於對重要性及影響程度的考慮，本《環境、社會及管治報告》的報告範圍包含與本集團位於中國的五家生產廠房的營運（不包括香港業務）相關的資料。

本《環境、社會及管治報告》所披露的資料包括與本集團於報告期間的主要業務（即生產及銷售森美產品、冷凍濃縮橙汁以及其他相關產品）有關的重大環境及社會事宜的公開資料、正式文件及內部數據，以及截至二零二二年六月三十日止年度（「過往期間」）的該等資料以作比較。除上述報告範圍的變化外，本《環境、社會及管治報告》的編寫方式與過往期間一致。本《環境、社會及管治報告》符合港交所證券上市規則（「上市規則」）附錄二十七所載的環境、社會及管治報告指引（「環境、社會及管治報告指引」）。本集團邀請本公司的相關持份者參與確定重大議題，並在本《環境、社會及管治報告》中予以披露。在量化本集團對環境、社會及管治方面的影響時，我們遵循了港交所發佈的《附錄二：環境關鍵績效指標匯報指引》以及《附錄三：社會關鍵績效指標匯報指引》。相關計算方法已在附註中進行補充。

本《環境、社會及管治報告》涵蓋我們的主要營運過程，例如：

- i. 收集橙
- ii. 清洗及洗刷
- iii. 選果
- iv. 榨汁
- v. 殺菌
- vi. 無菌包裝及入庫

## 持份者溝通

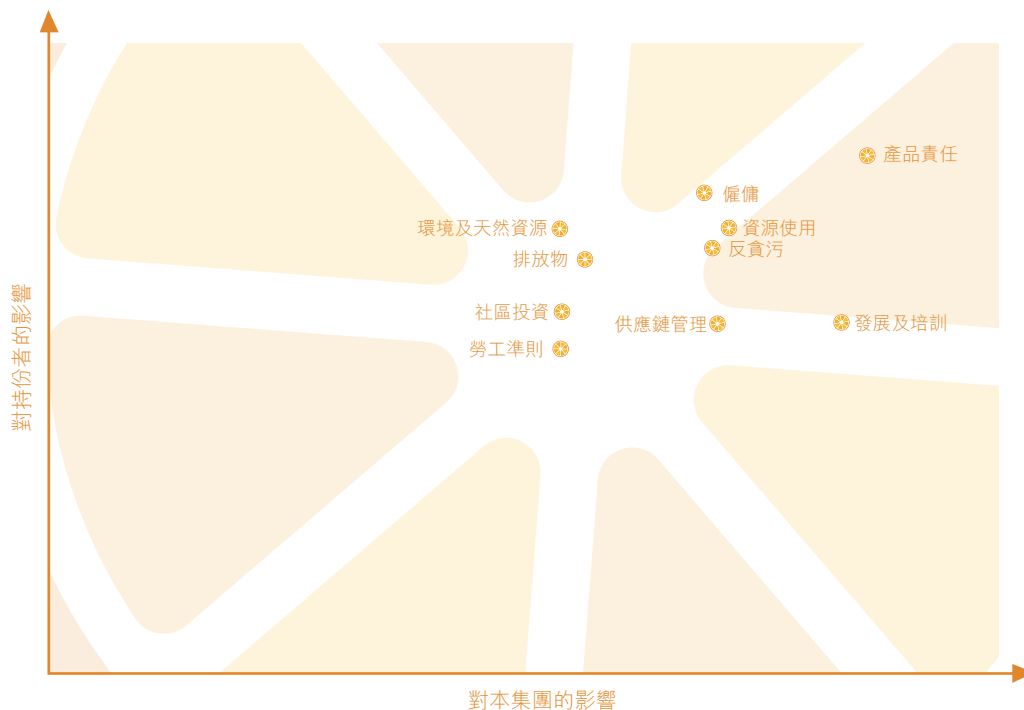
本集團高度重視與持份者的溝通，並致力了解持份者的訴求和期望。因此，本集團設有多種渠道，可供不同的持份者就公司在環境、社會及管治議題的營運及表現分享彼等的意見及需求。我們的主要持份者包括股東及投資者、政府及監管機構、客戶、僱員、社區、媒體及環境。下表為我們與主要持份者的溝通渠道和他們的需求及期望概覽。

主要持份者	需求及期望	溝通渠道
股東及投資者	<ul style="list-style-type: none"> <li>— 良好的企業管治</li> <li>— 可持續獲利</li> <li>— 生產安全</li> <li>— 管理營運風險</li> </ul>	<ul style="list-style-type: none"> <li>— 公司公告</li> <li>— 股東大會</li> <li>— 財務報告</li> <li>— 路演</li> <li>— 一對一會談</li> </ul>
政府及監管機構	<ul style="list-style-type: none"> <li>— 合規營運</li> </ul>	<ul style="list-style-type: none"> <li>— 監督及評估</li> </ul>
客戶	<ul style="list-style-type: none"> <li>— 優質產品</li> <li>— 優質服務</li> <li>— 具成本效益</li> <li>— 資訊安全</li> <li>— 溝通渠道</li> <li>— 企業社會責任</li> </ul>	<ul style="list-style-type: none"> <li>— 商業溝通</li> <li>— 客戶服務熱線</li> <li>— 客戶反饋</li> <li>— 行業展覽</li> <li>— 本公司網站</li> </ul>
僱員	<ul style="list-style-type: none"> <li>— 良好的企業管治</li> <li>— 工作保障</li> <li>— 改善僱員薪酬與福利</li> <li>— 職業發展</li> <li>— 工人權益</li> </ul>	<ul style="list-style-type: none"> <li>— 與員工會面及舉辦活動</li> <li>— 員工培訓</li> <li>— 工會</li> <li>— 員工手冊及內部刊物</li> <li>— 招聘</li> </ul>
社區	<ul style="list-style-type: none"> <li>— 支持公益活動</li> <li>— 改善社區環境</li> <li>— 鼓勵就業</li> </ul>	<ul style="list-style-type: none"> <li>— 與社區及地方政府溝通</li> <li>— 慈善活動</li> </ul>
媒體	<ul style="list-style-type: none"> <li>— 資訊透明</li> <li>— 改良產品品質及維持業務穩定發展</li> </ul>	<ul style="list-style-type: none"> <li>— 本公司網站</li> <li>— 本公司廣告</li> <li>— 商業訪談</li> </ul>
環境	<ul style="list-style-type: none"> <li>— 節能</li> <li>— 減少污染物排放</li> <li>— 善用食水</li> </ul>	<ul style="list-style-type: none"> <li>— 不適用</li> </ul>

本集團誠摯歡迎持份者就其環境、社會及管治方針及表現提供意見。敬請閣下透過本公司網頁上的留言板向我們提出意見及建議，本公司網址為<http://hksummi.com/>。

## 重要性評估

於報告期間，本公司已進行全面重要性評估，主要涉及與內部及外部持份者進行面談及／或調查，以識別對其業務具有最重要影響的環境、社會及管治相關領域。下圖表簡示評估結果。



根據重要性評估所得結果，產品責任、僱傭議題、資源使用及反貪污被視為持份者及本集團最為關注的議題，與過往期間的評估類似。本集團致力不時審視該等議題，力求取得持續改善及達致可持續的業務發展。

### 防污及廢棄物管理

作為中國領先的農產品加工企業，本集團與環境密切相關，將自然保護視為基本責任。本集團倡導可持續業務模式，遵守環境法律及法規，包括（但不限於）《中華人民共和國環境保護法》、《中華人民共和國大氣污染防治法》、《中華人民共和國水污染防治法》、《中華人民共和國固體廢物污染環境防治法》及《中華人民共和國環境影響評價法》等法律及法規。於報告期間概無發現重大違規事項。儘管本集團的生產與自然環境息息相關，整體氣候影響水果採收的質素及數量，惟本集團一直能與自然環境和諧共存。果渣及酸性水的排放，及溫室氣體（「溫室氣體」）的排放是本集團對環境的最重大影響。我們的果渣在工廠處理後用於餵飼家畜，而酸性水則交予專業公司進行適當處理。

於過往期間，本集團決定以溫室氣體排放及資源消耗密度作為環境目標指標。於報告期間，本集團力求將溫室氣體排放密度以及廢棄物、能源及水的消耗密度（每百萬人民幣（「人民幣」）收益）維持於相較過往期間的穩定水平。在各個範疇採取的步驟與其成果將於往後的章節披露。總括而言，整體經濟及環球市場不穩令營商環境轉差，本集團於報告期間內的收益下滑，令評估排放及消耗密度更為艱難；因此，部分目標並無達成，而部分目標已經實現，其將於《環境、社會及管治報告》各相關章節中載列及討論。



## 綠色生產

### 減排大氣污染物及溫室氣體

本集團使用電力為辦公室及工廠供電，而其車輛使用化石燃料來運輸其產品。本集團生產經營活動對環境的主要影響源自能源耗用及車輛尾氣，其屬於溫室氣體以及主要大氣污染物排放，包括氮氧化物（「氮氧化物」）、硫氧化物（「硫氧化物」）及懸浮顆粒物（「懸浮顆粒物」）。另一方面，生產週期起始的橙園有助消除空氣中的溫室氣體並能保育地球。本集團作為中國知名的果汁品牌，在作出每一個重大商業決策時均非常注重環保，務求將合乎道德的產品從農場帶到貨架。為了可持續發展我們的業務，我們按照相關政策實施嚴格的環境控制，以減少生產過程中的污染。作為上市公司，本集團嚴格遵循相關法例法規，且於報告期間內並不知悉任何有關大氣污染及溫室氣體排放的不合規事件。溫室氣體排放數據以二氧化碳當量呈列，並參照包括但不限於世界資源研究所及世界可持續發展工商理事會刊發的《溫室氣體盤查議定書：企業會計與報告標準》、港交所發佈的《附錄二：環境關鍵績效指標匯報指引》、中國生態環境局發佈的《企業溫室氣體排放核算方法與報告指南發電設施（二零二二年修訂版）》及《二零零六年IPCC國家溫室氣體清單指南》。本集團的溫室氣體及主要大氣污染排放物如下：

	截至六月三十日止年度			
	二零二三年		二零二二年	
	主要排放	主要排放密度 (每百萬 人民幣收益)	主要排放	主要排放密度 (每百萬 人民幣收益)
<b>溫室氣體排放 (千克二氧化碳當量)</b>				
總計	1,653,683	77,398	909,413	30,113
直接 (範圍1)	487,374	22,811	222,657	7,373
間接 (範圍2)	1,166,309	54,587	686,756	22,740
<b>主要大氣污染物 (克)</b>				
氮氧化物	4,339	203	1,668,540	55,250
硫氧化物	983	46	1,235	41
懸浮顆粒物	319	15	163,720	5,421

### 廢水排放及處理

於報告期間，我們生產流程排放廢水49,713立方米，較過往期間錄得的400,000立方米顯著減少，此與報告期間內業務因出口環境充滿挑戰而下滑的情況相符。廢水排入我們生產廠房附近的合資格第三方回收系統，而高酸性廢水在處置前已經過充分處理。

## 有害廢棄物排放及處理

本集團嚴格執行《中華人民共和國固體廢物污染環境防治法》處理有害廢棄物。本集團所產生的污泥經脫水處理後由專業處理機構進行處理，其他有害廢棄物乃交由合資格第三方進行危害處理和妥善處置。本集團產生的有害廢棄物數量甚微，因此並無保留任何量化記錄。

## 無害廢棄物排放及處理

我們的無害廢棄物包括果渣及廢紙，於報告期間分別錄得120噸及12噸，較過往期間顯著減少，原因為生產及銷售的產品減少。果渣是鮮榨橙汁生產的副產品，性質對環境無害，經處理後可在不同產品的生產過程中被再利用。脫水後的果渣賣予第三方提取果膠，而本集團內部設有專門部門回收廢紙。

	截至六月三十日止年度			
	二零二三年		二零二二年	
	年度廢棄物 產生量 (噸)	無害廢棄物密度 (每百萬 人民幣收益)	年度廢棄物 產生量 (噸)	無害廢棄物密度 (每百萬 人民幣收益)
果渣	120	6	1,500	50
廢紙	12	1	80	3
總計	132	6	1,580	52

# 綠色生產

## 資源使用

本集團的業務經營包括直接及間接能源消耗，其中直接能源消耗包括不可再生燃料的使用，如主要來自生產設備及車輛使用的無鉛汽油及天然氣；間接能源消耗來自採購其他方生產的電力等能源。其他資源消耗為用於我們最終產品的水、紙張及包裝材料。

透過監察本集團的能源使用及資源消耗，我們可了解我們的消耗模式，並制定有效的節省能源和資源措施及相關政策。除了嚴格控制消耗之外，本集團亦升級設備以符合最新的科技趨勢及節能標準。

為在環境保護與業務持續增長間達到平衡，本集團制定並實施了如下一系列措施：

- 不斷改進和優化生產工藝，提高能源利用效率，減少溫室氣體、污染物和廢棄物的排放。
- 鼓勵員工使用視頻會議系統，減少不必要的商務旅行造成的碳排放。
- 鼓勵員工在工作時選擇公共交通工具而非私人交通工具，以減少碳排放。
- 儘量減少有害物質的使用，並減少其他工業廢棄物。
- 儘可能循環利用資源。
- 對員工進行教育和培訓，提高員工的環保意識，確保實施有效的環保措施。
- 提倡綠色辦公，夏季室溫保持在24至26攝氏度，以達到節能目的。

## 綠色生產

在本集團消耗的所有資源中，水資源乃最為重要。本集團多年來一直努力因應自然環境，採用最新的生產技術，以確保高效利用水資源。報告期間內於獲取水源方面並無任何問題。下表列示本集團於報告期間及過往期間的資源消耗及消耗密度，以供比較：

	截至六月三十日止年度			
	二零二三年		二零二二年	
	年度消耗	消耗密度 (每百萬 人民幣收益)	年度消耗	消耗密度 (每百萬 人民幣收益)
燃料－柴油(升)	不適用	不適用	8,201	272
燃料－無鉛汽油(升)	66,904	3,131	75,000	2,483
燃料－液化石油氣(千克)	不適用	不適用	565	19
天然氣(立方米)	146,342	6,849	不適用	不適用
電(千瓦時)	2,045,080	95,717	1,000,150	33,118
水(立方米)	69,305	3,244	610,150	20,204
紙張(千克)	116	5	不適用	不適用
紙質包裝(噸)	160	7.49	250	8.28
塑料包裝(噸)	不適用	不適用	5	0.17
木質包裝(噸)	15	1	76	3

本集團致力於節能管理，於日後逐步淘汰高污染、高耗能設備以避免對環境及天然資源的影響。對於本集團導致的上述環境影響，我們將繼續探尋改善空間，努力踐行減少生態足跡的更優規範。

### 氣候變化

氣候變化影響各行各業。轉型至低碳經濟對於減輕與氣候有關的風險及把握機遇非常重要。本集團察覺到有關轉型的潛在風險及機遇，並釐定已經及可能影響其業務的重大氣候相關問題。本集團亦已制定相關政策化解該等問題。

### 實體風險

因氣候變化造成的極端天氣如颱風和暴雨可能會在短期內干擾業務營運。本集團的營運中斷和收入的減少也會使營運及維護成本增加以及保險投資增加。

## 綠色生產

為盡量減少對本集團業務營運的干擾，本集團已就極端天氣制定一套安排，致使於極端天氣影響本集團的經營場所時可降低或避免損失。此外，本集團就極端天氣設有全面安排，視乎員工的實際困難和需要，採取彈性處理手法，以確保極端天氣狀況下的員工安全。

### 過渡風險

就法律風險而言，本集團預期氣候變化相關的法律及法規將更加嚴格，例如各地政府有可能採取更進取的政策及措施來限制溫室氣體排放。因此，本集團可能面臨法律風險，並可能需要承擔更高的營運成本以遵守監管變動。

針對可能出現的法律風險，本集團持續監察法律法規及政策的任何變動，以避免因反應遲緩而導致的聲譽風險。本集團亦一直採取全面措施保護環境，包括旨在減少溫室氣體排放的措施。

## 充滿關愛的工作場所

### 僱傭以及僱員權利及福利

作為一家上市公司，我們確保嚴格遵守法規，以保障我們的僱員的合法權益。本集團所有中國僱員受《中華人民共和國勞動合同法》、《社會保險法》、《未成年人保護法》、《帶薪年假辦法》、《最低工資規定》所保障，我們的女性勞工亦受《中華人民共和國女職工勞動保護規定》之保護。於報告期間，並無報告任何不合規事件。

在本集團，我們不止步於合法合規，我們相信在快樂的工作環境中可以培養更強的創造力和更高的生產力，因此我們致力提供最完善的工作環境及僱員福利，包括公平的薪酬待遇、在職培訓、清晰的職業發展路徑、工作與生活平衡的文化、健康支援等。人力資源部門在企業管治團隊的監督下執行一系列內部政策，而我們將不時檢視及更新有關政策。我們亦將此等政策納入我們的內部刊物，以使我們的僱員充分了解他們的權利和福利。

於報告期間，本集團按僱傭類型、工作職能、性別、年齡組別及僱傭地區劃分的詳細僱員統計數據載列如下：

	於六月三十日	
	二零二三年	二零二二年
<b>按僱傭類型劃分</b>		
長期服務合約	39	110
短期服務合約	4	15
<b>按工作職能劃分</b>		
執行董事及高級管理層	3	6
項目管理及監督	–	3
財務及會計	5	6
行政及人力資源	1	12
生產工人	23	1
現場工人	–	80
安保	4	4
保潔	1	4
維修	2	4
倉貯	3	3
裝卸	–	1
採購	1	1
物流	–	–

## 充滿關愛的工作場所

	於六月三十日	
	二零二三年	二零二二年
按性別劃分		
男性	21	72
女性	22	53
按年齡組別劃分		
30歲或以下	2	11
31至50歲	31	75
51至60歲	9	39
61歲或以上	1	–
按僱傭地區劃分		
中國	43	119
香港	–	6
總計	43	125

### 平等機會

作為提供平等機會的僱主，我們在招聘及員工考核過程中對任何人員不存在性別、年齡、婚姻狀況、種族或宗教信仰方面的歧視。本集團的薪酬組合取決於員工的技能和對他們的職位所作的貢獻。本集團提倡公平及公開的競爭環境，並為不同崗位的僱員提供相關培訓計劃。關於開發和培訓的更多資料將在以下的章節中闡述。於報告期間，本集團未收到有關工作中不平等現象的任何投訴。

### 薪酬與福利

在競爭日益激烈的商業世間，能夠保持穩定的員工隊伍幫助本集團達至卓越成果及效率上具備優勢。我們相信，工作滿意度和豐厚的薪酬待遇有助保持我們的員工心情愉悅及保持動力。因此，薪酬及福利待遇會根據定期績效考核進行調整。本公司還提供社會保險及酌情發放花紅。此外，本集團保證所有員工享有充足的休息日，包括法定節假日和休假。

## 充滿關愛的工作場所

於報告期間，本集團共有8名僱員離職（截至二零二二年六月三十日止年度：0人），流失率<sup>1</sup>約為19%。按性別、年齡組別及僱傭地區劃分的僱員流失率<sup>2</sup>如下：

截至二零二三年六月三十日止年度	
<b>按性別劃分</b>	
男	14%
女	23%
<b>按年齡組別劃分</b>	
30歲或以下	50%
31至50歲	19%
51至60歲	11%
61歲或以上	—
<b>按僱傭地區劃分</b>	
中國	19%

附註：

1. 總僱員流失率=（該財政年度內離職僱員總數÷該財政年度末僱員總數）×100%。
2. 按類別劃分的僱員流失率=（該財政年度內該類別的離職僱員總數÷該財政年度末該類別的僱員總數）×100%。

### 職業健康與安全

我們廠房的前線工人每日處理機械。儘管並非重型機器，該等機器仍對我們工人的安全和健康構成部分威脅。為我們員工的福祉著想，我們努力通過實施相關政策提高工作場所的安全標準。

首先，我們密切關注工作場所法律和地方法規的發展，並嚴格遵守中國的最新規定，包括（但不限於）《安全生產法》、《中華人民共和國職業病防治法》、《危險化學品安全管理條例》及《中華人民共和國消防安全教育培訓規定》。

我們根據各前線員工的相關職責，為所有前線員工提供必要的防護裝備。車間經理定期審查生產線，以執行良好的安全標準。就運輸團隊而言，我們派遣部門主管定期檢查他們的駕駛行為，以降低事故風險。就我們的後勤員工而言，與工作相關的安全問題並不重大。

於過去三年（包括報告期間），概無任何僱員因工受傷或身故，故概無因工傷損失的工作日數。



## 充滿關愛的工作場所

### 僱員發展與培訓

我們旨在幫助僱員進修專業知識，培訓彼等職業能力，以緊隨當今不斷變化之行業潮流。我們亦竭力按照相關政策為員工提供發現及發揮其全部潛力的機會。因此，我們人力資源部聘請第三方為我們的員工提供各種講座和培訓，主題涵蓋技術改進、安全教育、企業價值觀、專業道德與管理能力，操作技能和品質控制系統等。

下表概述於報告期間所記錄的培訓統計數據：

按類別劃分	截至二零二三年六月三十日止年度		
	受訓僱員總人數	每名僱員 平均完成培訓 時數 <sup>3</sup> (小時)	受訓僱員 之百分比 <sup>4</sup>
<b>按性別劃分的受訓僱員</b>			
男性	17	17	43.6%
女性	22	14	56.4%
<b>按工作職能劃分的受訓僱員</b>			
執行董事及高級管理層	3	17	7.7%
項目管理及監督	–	–	–
財務及會計	5	10	12.8%
行政及人力資源	1	24	2.6%
生產工人	23	17	58.9%
現場工人	–	–	–
安保	–	–	–
保潔	1	16	2.6%
維修	2	24	5.1%
倉貯	3	21	7.7%
裝卸	–	–	–
採購	1	16	2.6%
物流	–	–	–

附註：

- 每名僱員平均完成培訓時數=該財政年度內該類別的培訓總時數÷該財政年度末該類別的僱員總數。
- 按類別劃分的受訓僱員之百分比=(該財政年度內該類別的培訓僱員人數÷該財政年度內培訓僱員總人數)×100%。

## 充滿關愛的工作場所

於報告期間，男性受訓僱員之百分比為約43.6%，而女性受訓僱員之百分比為56.4%。就工作類別而言，本集團於報告期間向生產工人、財務及會計員工、倉貯員工、執行董事及高級管理團隊提供相對較多的培訓。

### 勞工準則

本集團嚴格遵守《中華人民共和國勞動合同法》。本集團嚴禁以任何形式僱用童工、強迫勞工、黑市勞工，或任何非法勞工；因此，人力資源部須按照相關政策於招聘過程中仔細檢查所有必要資格，以確保本集團僱用的所有僱員持有合法授權的工作許可，並符合中國地區（視乎各職位的僱傭地區而定）的合法工作標準。倘發現有任何違反僱傭法律或標準的資料，將即時終止招聘流程。如發現在職員工違反任何上述規則及規例，本集團將採取必要的法律行動。於報告期間，並無發現有關不合規個案。

## 嚴格的營運管理

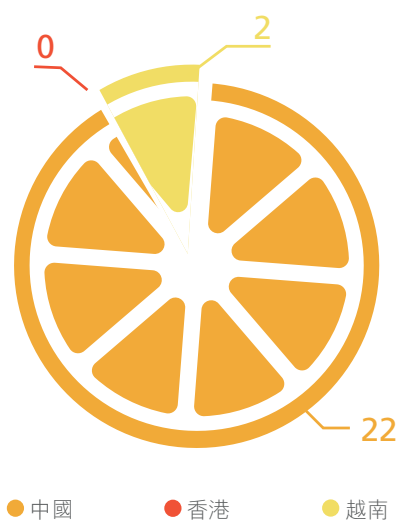
### 供應鏈管理

作為消費者信任的品牌，我們由採購最佳及最安全的原材料開始，致力確保我們的產品品質。因此，我們謹慎挑選我們的供應商。除了卓越產品及服務外，我們旨在與我們擁有相同價值觀且關心自然環境及社會福利的公司合作。

我們已制定供應商評估準則涵蓋定價、服務、質量、聲譽、過往業務記錄、售後支援及環保意識等範圍，我們的採購團隊清楚該等準則，採購團隊設有信任的供應商名單及每年至少進行一次檢討其表現，以釐定日後合作。於報告期間，我們所有供應商為符合本集團定期評估標準的合資格供應商。

多年來，本集團與部分提供優質產品及服務的供應商建立長期合作關係。儘管如此，我們仍會對新地區進行考察，並聯繫不同的公司以更新我們的資料庫。於報告期間，本集團大部分供應商均位於我們生產線所在的中國。

按地理區域劃分的供應商數目



## 嚴格的營運管理

### 產品責任

#### 質量控制

我們的產品全面符合中國《食品安全法》、《產品質量法》、《消費者權益保護法》及其他相關法律法規的規定。我們的產品已通過ISO22000認證、危害分析和關鍵控制點（「HACCP」）認證、瑞士通用公證行（「SGS」）認證、德國果汁保護協會（「SGF」）認證及HACCP食物安全認證。於報告期間，本集團並無召回產品。

除法律及法規外，作為國內知名品牌，我們亦為我們的產品品質感到自豪，而我們乃首家獲其中一名領先的國際飲料巨頭客戶頒發可持續農業指引原則（「SAGP」）證書的橙汁生產商。SAGP認證肯定了我們產品在環保、優質、安全及可持續發展方面的特點。為維持有關品質及聲譽，我們必須在我們所有生產過程中行使精密標準。

我們的產品質量控制始於以嚴格標準採購原材料，其次是在整個生產線實施高衛生標準，以及以技術為基礎的全面產品檢驗流程，以確保僅包裝最優質產品。將產品運送予我們的分銷商之前，我們仍進行隨機檢查。如發現任何缺陷的產品，將暫停發貨，直至我們進行調查及移除不符合標準的產品。

產品發貨後，我們會建立渠道接收客戶的意見。倘接獲任何投訴，我們將進行檢查，並決定所需採取的行動。倘發現次品，我們將立即啟動召回程序，並指派小組調查可能的原因。有關調查記錄將存入我們的數據庫，以防出現同樣的錯誤。於報告期間，概無接獲產品及服務相關投訴。

#### 保護知識產權

除嚴格的質量控制外，部分知識產權（包括產品配方、產品技術、包裝設計等）對我們於零售市場的成功作出貢獻。因此，我們理解該等知識產權的重要性，我們保護自身知識產權同時尊重我們業務夥伴的知識產權。

我們實施全面的知識產權管理機制，保障內外部知識產權。我們亦制定可能的解決方案應急指南，以防出現任何與知識產權相關的侵權行為。於報告期間，本集團並無錄得任何重大知識產權侵權行為。

## 嚴格的營運管理

### 保護客戶資料和私隱

由於我們的產品乃批量生產，我們僅須取得最低程度的客戶資料，其中一部分可公開取得。因此，我們認為洩露客戶資料及隱私的風險為低。然而，為防止違反任何有關規例，我們禁止僱員在銷售過程中嘗試存取不必要的個人資料，而我們的辦公室亦不允許在未經授權的情況下存取客戶資料。我們的工作電腦亦安裝了防火牆及防毒軟件，以保護採用數碼方式儲存的數據，避免遭黑客攻擊。

本集團嚴格遵守《合同法》、《中華人民共和國計算機信息系統安全保護條例》、《消費者權益保護法》以及中國相關法律及法規。於報告期間，本集團並無發現任何客戶資料及私隱遭洩露。

### 廣告及標籤

杜絕虛假廣告及堅持使用清晰準確的標籤有助維護我們的品牌形象並贏得消費者的信任，因而對零售品牌至關重要。有見及此，我們制定了明確的規則以規管我們的廣告，包括其設計、風格、內容及投放位置。這使我們能夠保持一致的品牌形象，並確保我們的營銷材料反映出產品的實際情況。標籤方面，我們準確描述產品內容，以遵守法律及法規。本集團遵守中國的《廣告法》、《商標法》等相關的法律及法規。於報告期間，本集團並無錄得任何違反上述法律及法規的情況。

### 反貪污

為營造公平競爭且交易絕對合法的營商環境，我們絕不容忍賄賂、勒索、欺詐或洗錢行為。本集團嚴格遵守中國的所有相關反貪污法律，如《中華人民共和國刑法》、《中華人民共和國反不正當競爭法》、《關於禁止商業賄賂行為的暫行規定》及《關於辦理商業賄賂刑事案件適用法律若干問題的意見》等。本集團亦已應用載於上市規則附錄十四之《企業管治守則》，作為制定內部廉潔紀律及行政規則與規例的基礎。

本集團制定了各種指引及程序，當中列明道德及合法標準，避免於業務活動中出現任何有關貪污的違規行為。本集團禁止賄賂行為，且不鼓勵僱員與供應商或客戶之間收受及贈送私人禮物。當僱員因業務聯繫而收到貴重禮物時，須將有關情況向其主管匯報。此外，當僱員計劃向客戶贈送昂貴的禮物時，僱員亦同樣須作出匯報。其後，主管須釐定是否有必要贈送有關禮物。董事會歡迎任何人士或組織舉報涉嫌賄賂的行為。如違規情況較輕，涉嫌貪污或賄賂的僱員須接受紀律處分，而違規情況較嚴重的僱員則會被本集團追究責任及向司法部門舉報。

我們於報告期間為董事及我們的僱員舉辦了七次反貪污培訓，由於我們在日常業務過程中推行反貪污措施，本集團在過去兩年錄得零貪污個案，亦無違反任何反貪污法律。

## 社區投資

我們的客戶及我們的社區的福祉乃本集團價值觀的核心。我們實施相關政策以積極履行我們作為企業公民的社會責任。我們希望透過提供健康及營養豐富的產品推廣綠色生活方式。然而，我們明白在目前充滿挑戰的環境下，一些弱勢社群格外需要更實質的幫助。抗疫支援工作乃我們今年重點關注的領域，而我們的主要對象為疫情下最受影響的長者及低收入家庭。我們鼓勵我們的員工利用空閒時間參與慈善活動。為履行企業責任，我們向慈善機構捐贈了各種物品及盒裝果汁。我們希望能夠在來年繼續進行各項慈善工作，為社區多盡一分力。

## 《環境、社會及管治報告指引》內容索引

主要範疇、層面及一般披露以及關鍵績效指標		章節
<b>A. 環境</b>		
層面A1：排放物	<p>一般披露</p> <p>有關廢氣及溫室氣體排放、向水及土地的排污、有害及無害廢棄物的產生等的：</p> <p>(a) 政策；及</p> <p>(b) 遵守對發行人有重大影響的相關法律及規例的資料。</p> <p>註： 廢氣排放包括氮氧化物、硫氧化物及其他受國家法律及規例規管的污染物。</p> <p>溫室氣體包括二氧化碳、甲烷、氧化亞氮、氫氟碳化合物、全氟化碳及六氟化硫。</p> <p>有害廢棄物指國家規例所界定者。</p>	防污及廢棄物管理
關鍵績效指標A1.1	排放物種類及相關排放數據。	防污及廢棄物管理
關鍵績效指標A1.2	直接（範圍1）及能源間接（範圍2）溫室氣體排放量（以噸計算）及（如適用）密度（如以每產量單位、每項設施計算）。	防污及廢棄物管理
關鍵績效指標A1.3	所產生有害廢棄物總量（以噸計算）及（如適用）密度（如以每產量單位、每項設施計算）。	不適用 – 已解釋
關鍵績效指標A1.4	所產生無害廢棄物總量（以噸計算）及（如適用）密度（如以每產量單位、每項設施計算）。	防污及廢棄物管理
關鍵績效指標A1.5	描述所訂立的排放量目標及為達到這些目標所採取的步驟。	防污及廢棄物管理

## 《環境、社會及管治報告指引》內容索引

主要範疇、層面及一般披露以及關鍵績效指標		章節
<b>A. 環境 (續)</b>		
關鍵績效指標A1.6	描述處理有害及無害廢棄物的方法，及描述所訂立的減廢目標及為達到這些目標所採取的步驟。	防污及廢棄物管理
層面A2：資源使用	一般披露 有效使用資源（包括能源、水及其他原材料）的政策。 註：資源可用於生產、儲存、運輸、樓宇、電子設備等。	資源使用
關鍵績效指標A2.1	按類型劃分的直接及／或間接能源（如電、氣或油）總耗量（以千個千瓦時計算）及密度（如以每產量單位、每項設施計算）。	資源使用
關鍵績效指標A2.2	總耗水量及密度（如以每產量單位、每項設施計算）。	資源使用
關鍵績效指標A2.3	描述所訂立的能源使用效益目標及為達到這些目標所採取的步驟。	資源使用
關鍵績效指標A2.4	描述求取適用水源上可有任何問題，以及所訂立的用水效益目標及為達到這些目標所採取的步驟。	資源使用
關鍵績效指標A2.5	製成品所用包裝材料的總量（以噸計算）及（如適用）每生產單位估量。	資源使用
層面A3：環境及天然資源	一般披露 減低發行人對環境及天然資源造成重大影響的政策。	防污及廢棄物管理以及 資源使用
關鍵績效指標A3.1	描述業務活動對環境及天然資源的重大影響及已採取管理有關影響的行動。	防污及廢棄物管理以及 資源使用



## 《環境、社會及管治報告指引》內容索引

主要範疇、層面及一般披露以及關鍵績效指標		章節
<b>A. 環境 (續)</b>		
層面A4：氣候變化	一般披露 識別及應對已經及可能會對發行人產生影響的重大氣候相關事宜的政策。	氣候變化
關鍵績效指標A4.1	描述已經及可能會對發行人產生影響的重大氣候相關事宜，及應對行動。	氣候變化
<b>B. 社會</b>		
<b>僱傭及勞工常規</b>		
層面B1：僱傭	一般披露 有關薪酬及解僱、招聘及晉升、工作時數、假期、平等機會、多元化、反歧視以及其他待遇及福利的： (a) 政策；及 (b) 遵守對發行人有重大影響的相關法律及規例的資料。	僱傭以及僱員、權利及福利
關鍵績效指標B1.1	按性別、僱傭類型（如全職或兼職）、年齡組別及地區劃分的僱員總數。	僱傭以及僱員、權利及福利
關鍵績效指標B1.2	按性別、年齡組別及地區劃分的僱員流失比率。	薪酬與福利
層面B2：健康與安全	一般披露 有關提供安全工作環境及保障僱員避免職業性危害的： (a) 政策；及 (b) 遵守對發行人有重大影響的相關法律及規例的資料。	職業健康與安全

## 《環境、社會及管治報告指引》內容索引

主要範疇、層面及一般披露以及關鍵績效指標		章節
<b>B. 社會 (續)</b>		
<b>僱傭及勞工常規 (續)</b>		
關鍵績效指標B2.1	過去三年 (包括匯報年度) 每年因工亡故的人數及比率。	職業健康與安全
關鍵績效指標B2.2	因工傷損失工作日數。	職業健康與安全
關鍵績效指標B2.3	描述所採納的職業健康與安全措施, 以及相關執行及監察方法。	職業健康與安全
層面B3: 發展及培訓	一般披露 有關提升僱員履行工作職責的知識及技能的政策。描述培訓活動。 註: 培訓指職業培訓, 可包括由僱主付費的內外部課程。	僱員發展與培訓
關鍵績效指標B3.1	按性別及僱員類別 (如高級管理層、中級管理層) 劃分的受訓僱員百分比。	僱員發展與培訓
關鍵績效指標B3.2	按性別及僱員類別劃分, 每名僱員完成受訓的平均時數。	僱員發展與培訓
層面B4: 勞工準則	一般披露 有關防止童工或強制勞工的: (a) 政策; 及 (b) 遵守對發行人有重大影響的相關法律及規例的資料。	勞工準則
關鍵績效指標B4.1	描述檢討招聘慣例的措施以避免童工及強制勞工。	勞工準則
關鍵績效指標B4.2	描述在發現違規情況時消除有關情況所採取的步驟。	勞工準則

## 《環境、社會及管治報告指引》內容索引

主要範疇、層面及一般披露以及關鍵績效指標		章節
<b>B. 社會 (續)</b>		
<b>營運慣例</b>		
層面B5：供應鏈管理	一般披露 管理供應鏈的環境及社會風險政策。	供應鏈管理
關鍵績效指標B5.1	按地區劃分的供應商數目。	供應鏈管理
關鍵績效指標B5.2	描述有關聘用供應商的慣例，向其執行有關慣例的供應商數目，以及相關執行及監察方法。	供應鏈管理
關鍵績效指標B5.3	描述有關識別供應鏈每個環節的環境及社會風險的慣例，以及相關執行及監察方法。	供應鏈管理
關鍵績效指標B5.4	描述用於甄選供應商時推動環保產品及服務的慣例以及有關慣例的執行及監察方法。	供應鏈管理
層面B6：產品責任	一般披露 有關所提供產品和服務的健康與安全、廣告、標籤及私隱事宜以及補救方法的： (a) 政策；及 (b) 遵守對發行人有重大影響的相關法律及規例的資料。	產品責任
關鍵績效指標B6.1	已售或已運送產品總數中因安全與健康理由而須回收的百分比。	產品責任
關鍵績效指標B6.2	接獲關於產品及服務的投訴數目以及應對方法。	產品責任
關鍵績效指標B6.3	描述與維護及保障知識產權有關的慣例。	產品責任

## 《環境、社會及管治報告指引》內容索引

主要範疇、層面及一般披露以及關鍵績效指標		章節
<b>B. 社會 (續)</b>		
營運慣例 (續)		
關鍵績效指標B6.4	描述質量檢定過程及產品回收程序。	產品責任
關鍵績效指標B6.5	描述消費者資料保障及私隱政策，以及相關執行及監察方法。	產品責任
層面B7：反貪污	一般披露 有關防止賄賂、勒索、欺詐及洗黑錢的： (a) 政策；及 (b) 遵守對發行人有重大影響的相關法律及規例的資料。	反貪污
關鍵績效指標B7.1	於匯報期內對發行人或其僱員提出並已審結的貪污訴訟案件的數目及訴訟結果。	反貪污
關鍵績效指標B7.2	描述防範措施及舉報程序，以及相關執行及監察方法。	反貪污
關鍵績效指標B7.3	描述向董事及員工提供的反貪污培訓。	反貪污
<b>社區</b>		
層面B8：社區投資	一般披露 有關以社區參與來了解營運所在社區需要和確保其業務活動會考慮社區利益的政策。	社區投資
關鍵績效指標B8.1	專注貢獻範疇（如教育、環境事宜、勞工需求、健康、文化、體育）。	社區投資
關鍵績效指標B8.2	在專注範疇所動用資源（如金錢或時間）。	社區投資



森美(集團)控股有限公司  
**Summi (Group) Holdings Limited**

(於開曼群島註冊成立之有限公司)

股份代號：00756