

TLMC

TAK LEE MACHINERY HOLDINGS LIMITED
德利機械控股有限公司

(於開曼群島註冊成立的有限公司)
股份代號：2102

環境、社會 及管治報告 2023



目錄

關於本報告	1
關於德利	3
簡介	3
獎項及認可	4
德利的可持續發展	6
環境、社會及管治管理	6
環境、社會及管治策略	7
持份者參與	8
重要性評估	9
道德管治	11
反貪污	11
風險管理及內部監控	13
資料保密性	13
市場推廣及標籤	14
人權	15
優質產品與服務	16
藉助技術	16
產品質量保證	22
客戶滿意度	23
供應鏈管理	24
敬業的員工團隊	27
職業健康與安全	27
培訓及發展	29
僱傭福利	30
企業公民	32
社區投資及參與	32
環保營運	33
環境合規	33
環境影響及資源效率	34
適應氣候變化	38
公司政策	40
法律、規則及規例	41
績效數據概要	43
聯交所環境、社會及管治指引內容索引	46

關於本報告

德利機械控股有限公司（「本公司」或「德利」）連同其附屬公司（「本集團」）欣然提呈《環境、社會及管治（「環境、社會及管治」）報告》（「本報告」）。本報告旨在平衡地呈列本集團環境、社會及管治管理方針、策略、表現及成就。所有資料均基於現有政策、慣例以及官方文件或報告，以準確、真實及具透明度的方式編撰及刊發。

本報告範圍集中在本集團營運的三個分部，即於香港銷售重型設備及零部件、租賃重型設備，以及提供維護及輔助服務。本集團對該等主要業務擁有營運控制權，該等業務主要在其位於八鄉的總部、車間及倉庫設施以及位於荃灣的辦事分處進行。除非另有說明，否則本報告涵蓋二零二二年八月一日至二零二三年七月三十一日止財政年度（「報告期」）。

本報告按照香港聯合交易所有限公司（「聯交所」）證券上市規則（「上市規則」）附錄二十七所載的《環境、社會及管治報告指引》的「強制披露規定」及「不遵守就解釋」條文編制。以下四項匯報原則為編制本報告的基礎。

重要性	經環境、社會及管治持份者參與活動及重要性評估，本報告乃基於本集團環境、社會及管治議題的重要性而編撰。本公司董事會（「董事會」）及管理層每年均審閱該等可持續發展議題，以確保持份者的意見得到反映。重要性評估過程結果載於本報告「重要性評估」一節。
量化	本報告披露總部、辦事分處、車間及倉庫設施的相關環境、社會及管治關鍵績效指標（「關鍵績效指標」）及量化資料。量化資料進一步附有說明（如適用）。
平衡	董事會致力於在本報告中對本集團的環境、社會及管治表現進行公正概述，並按適用情況披露成就及有待改善之處。
一致性	本報告採用與往年一貫的方法，該方法可對環境、社會及管治數據進行有意義長期比較。本報告的匯報範圍並無重大變動。

於報告期內，本集團並不知悉任何有關可持續發展事宜之重大投訴或不遵守規定的情況。相關資料參見本報告「公司政策」及「法律、規則及規例」章節。

本集團歡迎讀者對本報告及其可持續發展方針反饋。歡迎閣下透過以下方式向我們提供意見或建議：

郵寄	香港上水石湖墟郵政局郵政信箱 351 號
電郵	tlmc@netvigator.com
電話	(852) 2488 8888

有關本集團企業管治及財務表現的更多詳情，請參閱已在聯交所網站及本公司網站（<https://www.tlmc-hk.com>）刊發的《二零二三年年報》。

關於德利

簡介

逾二十二年來，德利一直服務香港、澳門、及世界各地的客戶。本集團主要於香港從事銷售全新及二手重型設備及零部件，租賃重型設備，以及提供維護及輔助服務。本集團提供一系列優質重型設備，包括挖掘機、鉸接式運泥車、壓土機、輪式裝載機、推土機、起重吊車及柴油發電機等。

憑藉高效的質量管理體系，德利已成功取得 ISO9001:2008 以及 ISO9001:2015 質量管理體系（「質量管理體系」）的認證。此外，本集團提供售後及維修服務，包括為香港客戶提供現場服務，並有專人負責跟進以及處理客戶的問題。

本集團於二零一七年七月在聯交所 GEM（前稱創業板）上市，隨後於二零二零年十月轉到聯交所主板上市，證明本集團致力於不斷為客戶提供優質服務及優質產品。隨著業務發展，本集團將繼續為其持份者創造價值，並努力保持其獨特優勢及特點。



使命與目標

德利致力於引進高質量的重型設備，為客戶提供優質的售前及售後服務。德利為所有客戶提供最經濟、最高效、最可靠的工程機械及服務。我們服務的用途包括採石場、建築、土木工程、廢物處理和土地開墾。



我們的亮點

為日立牌重型設備於香港及澳門的唯一授權經銷商

為LaBounty品牌多款土方設備附屬裝置於香港及澳門的獨家分銷商

為Hyundai Everdigm品牌多款土方設備附屬裝置於香港、澳門及中華人民共和國（「中國」）若干省份的獨家分銷商

為Ammann品牌重型車輛於香港及澳門的獨家經銷商

為Airman品牌柴油發電機及部分機型引擎壓縮機於香港及澳門的分銷商

為Bell品牌鉸接式運泥車及鉸接式卡車（水罐車）於香港的分銷商

為Rotobec品牌抓斗機及其他土方設備附屬裝置於香港及澳門的經銷商，以及旗下Orange Peels產品線的唯一經銷商

為Xwatch品牌機械安全和控制系統在香港和澳門的唯一經銷商

為威盛品牌Mobile360重型設備安全系統的授權經銷商

獎項及認可

於報告期內，本集團獲香港社會服務聯會授予的「商界展關懷」稱號，以表彰德利自二零一五年以來在關心社區、員工及環境方面的企業社會責任（「企業社會責任」）。香港愛心連線亦肯定了我們對社區的貢獻。我們獲得「愛心企業」的稱號，這突出了我們在賦予和培養青少年以及關愛社區方面的貢獻。此外，本集團亦獲香港建造業議會（「建造業議會」）授予的「建造業關愛機構」稱號。

作為香港勞工處及職業安全健康局授予的一家「同護心機構」，我們承諾建立一個健康的工作場所，讓管理層和員工積極參與預防心腦血管疾病。同時，德利已被認可為香港綠色建築議會的機構會員和雲石贊助會員，使我們能夠支持和促進香港可持續建築的發展。

香港社會服務聯會 商界展關懷



香港愛心連線 愛心企業



香港職業安全健康局及勞工處
同護心機構



香港建造業議會
建造業關愛機構



香港綠色建築議會
機構會員



Certificate of Membership

This is to certify that
Tak Lee Machinery Company Limited

has been admitted as an

Institutional Member

of

Hong Kong Green Building Council

with effect from

04 Mar 2022

to 31 Dec 2022

Cary CHAN
Executive Director
Hong Kong Green Building Council Limited



香港綠色建築議會
雲石贊助會員



Certificate of Membership

This is to certify that
Tak Lee Machinery Company Limited

has been admitted as a



MARBLE PATRON
valid until December 2023

with effect from

01 Jan 2023

to 31 Dec 2023

Cary CHAN
Executive Director
Hong Kong Green Building Council Limited



德利的可持續發展

董事會認為，當務之急是將可持續發展作為業務支柱，以實現企業增長。因此，透過堅持完善管治體系，確立策略方向，並與持份者保持積極溝通，本集團致力於將可持續發展理念融入業務各個方面。

本集團制定並實施了《可持續發展政策》，以成為一個負責任企業，為本集團經營所在社區創造價值。透過將可持續發展納入其業務，本集團致力於提供創新產品及服務，儘量減少對環境影響，並加強與客戶、供應商及商業夥伴關係。

環境、社會及管治管理

董事會負責監督本集團的環境、社會及管治願景、目標，以及短期、中期及長期策略。除識別本集團的重大環境、社會及管治事宜外，董事會亦致力於評估、優先處理及管理重大環境、社會及管治事宜，並考慮相關的環境、社會及管治風險及機遇。董事會定期開會審閱其各種環境、社會及管治目標與進展，且董事會每年至少一次討論、審閱及評估與本集團有關的所有環境、社會及管治事宜。董事會還審閱政策，確保它們是最新的，並與本集團環境、社會及管治願景、目標及策略的任何變化或發展保持一致。

為加強對各環境、社會及管治事宜的管理及管治，本集團制定一套環境、社會及管治政策，如《可持續發展政策》及《人權政策》。透過此等政策的指引，本集團的管理層及各業務職能部門有效實施環境、社會及管治策略及常規，以解決關鍵的環境、社會及管治事宜。有關本集團制定政策的資料於本報告中詳細介紹，政策表列在「公司政策」一節中。

於報告期內，董事會已參加了提高環境、社會及管治相關知識和管理效率的相關培訓。本集團四名董事參加了聯交所於二零二三年七月舉辦的「探討氣候相關信息披露」、「環境、社會及管治網絡研討會系列」、「環境、社會及管治的治理與匯報」以及「聯交所有關環境、社會及管治事宜的新規定」的網上環境、社會及管治培訓，培訓時間合共 16 個小時。

環境、社會及管治策略

全球危機及極端天氣事件，如香港經歷的強颱風及二零一九冠狀病毒病（「二零一九冠狀病毒病」）疫情，已突出制定策略的重要性，以指導本集團於動盪的環境及社會氣候中前行，同時保持其目標。隨後，本集團制定一系列環境、社會及管治策略，使本集團的可持續發展方向更加清晰及專注。

透過本集團的環境、社會及管治策略，本集團致力於為其五個重點領域帶來正面成果: (i) 道德管治，(ii) 優質產品與服務，(iii) 敬業的員工團隊，(iv) 企業公民及 (v) 環保營運。各重點領域均詳細說明本集團的務實目標。此為本集團部署資源提供指導，同時亦為本集團交付產品與服務的方式提供軌跡，以加強本集團業務。於報告期內，本集團調整了其 ESG 策略的策略重點，以促進精簡的 ESG 軌跡。本集團亦將其 ESG 策略與八項聯合國可持續發展目標（「聯合國可持續發展目標」）保持一致，為全球可持續發展議程作出貢獻。展望未來，我們的目標是披露關鍵舉措，突顯我們對與我們一致的聯合國可持續發展目標的正面影響。

道德管治

承諾以最高程度的誠信、透明度及問責制開展業務，並與我們的合作人士分享該等原則。



優質產品與服務

培養與我們供應商網絡的持續關係，為所有持份者提供高質量、高效率及可靠的機械供應及服務。透過加強我們的質量保證及安全措施，我們確保我們的機械處於一流狀態，讓客戶滿意。



敬業的員工團隊

旨在建立一個安全、健康及互助的工作場所，堅持公平及平等，有競爭力的福利及激勵制度，以及專業發展的培訓機會。



企業公民

通過投資及參與慈善事業及社區外展，推動積極價值觀及與當地社區關係。



環保營運

於整個營運過程中堅持環境合規，同時致力於採取緩解措施，將我們機械的潛在影響降到最低，為所有人實現一個可持續發展的未來。



持份者參與

及時了解持份者的意見及關切，使德利能夠改善其環境、社會及管治方針及表現。通過了解持份者的期望及衡量他們的優先事項，本集團能夠更好地解決他們的關切，審閱其業務方針，並最終更新或制定可持續發展政策及策略。

本集團透過各種溝通渠道與內部及外部持份者保持積極溝通。下表載列於報告期內的持份者及其相應的參與渠道。

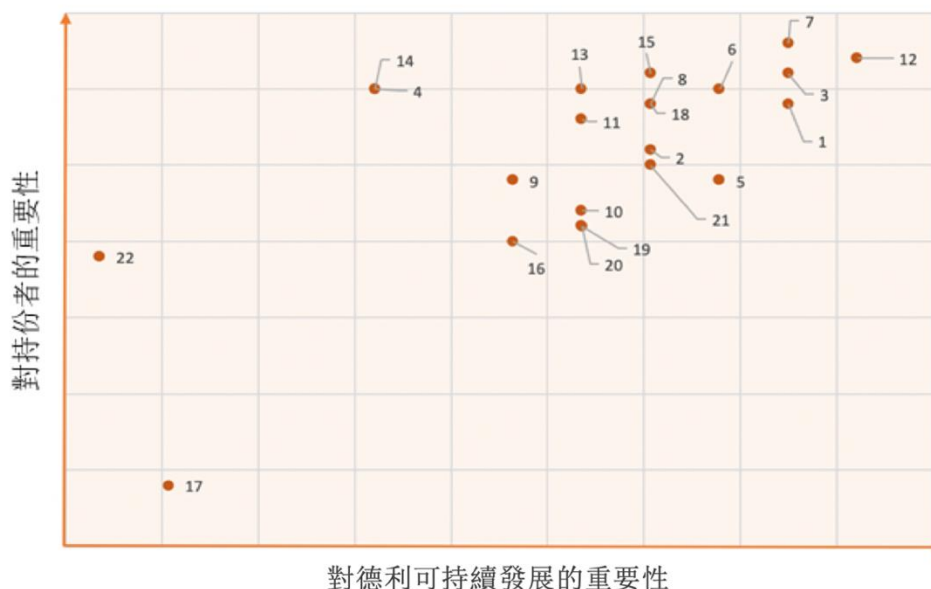
持份者組別	參與渠道
股東及投資者	<ul style="list-style-type: none">• 新聞稿• 年度／中期報告• 公司網站• 通函• 股東大會及電話會議
僱員	<ul style="list-style-type: none">• 會議及電話會議• 表現評估• 培訓課程• 公司活動
客戶	<ul style="list-style-type: none">• 公司網站• 滿意度調查• 會議及電話會議• 通訊
供應商	<ul style="list-style-type: none">• 招標會議• 供應商評估• 通訊• 會議及電話會議
社區	<ul style="list-style-type: none">• 慈善活動• 通訊
媒體	<ul style="list-style-type: none">• 新聞稿• 會議及電話會議
監管機構	<ul style="list-style-type: none">• 合規／違規報告• 證書／牌照• 會議及電話會議• 實地訪問

重要性評估

為更好地了解持份者的觀點，並確保我們的可持續發展策略、優先事項和政策符合他們的期望，我們於二零二零／二一年進行了一次全面的持份者參與活動。四步流程已採用以確定對本集團重大的環境、社會及管治議題。

步驟一 識別	<p>透過審閱本集團及同業的《環境、社會及管治報告》，識別重大環境、社會及管治議題。</p> <p>識別議題的標準包括該議題是否對持份者的評估和決策產生重大影響，以及其是否反映了本集團的重大環境和社會影響。使用上述標準，二十二個重大議題已被確定及定義。</p>
步驟二 優先排序	<p>不同持份者組別根據他們對集團的影響而受邀參與。向關鍵持份者組別分發的一份標準化問卷確保了對重大議題進行一致和系統的評估。</p> <p>持份者受邀根據他們自己的看法（以員工為代表）和對集團可持續發展（以董事會及管理層為代表），對已確定的環境、社會及管治議題的相對重要性進行排序。</p>
步驟三 驗證	<p>本集團管理層確認並驗證了本報告中披露的重大議題清單。</p>
步驟四 審閱	<p>董事會審閱已識別的環境、社會及管治議題和重要性評估結果，以確保與本集團相關且重要。</p>

於二零二一／二二年，董事會對之前確定的 22 項重大環境、社會及管治議題進行了評估。由於本集團在策略方向未有重大變化，董事會確定該清單在報告期內繼續適用。已繪制的重要性矩陣描述了個別環境、社會及管治議題對持份者與本集團可持續發展的重要性。前十項重大環境、社會及管治議題已於下列環境、社會及管治議題表中以粗體字標出。本報告的內容是根據持份者表達的環境、社會及管治議題的總體重要性構建的。未來，德利將更新重大議題清單，以了解最新進展，並繼續與各持份方保持持續溝通，以加強其環境、社會及管治的管理。



<p style="text-align: center;">道德管治</p>	<p style="text-align: center;">優質產品與服務</p>
<ol style="list-style-type: none"> 1. 反貪污 2. 知識產權 3. 保密性及數據私隱 4. 禁止使用童工及強迫勞動 5. 市場推廣及標籤 	<ol style="list-style-type: none"> 6. 產品質量保證 7. 產品安全 8. 客戶滿意度 9. 負責任的供應鏈管理 10. 供應商環境及社會實踐
<p style="text-align: center;">敬業的員工團隊</p>	<p style="text-align: center;">企業公民</p>
<ol style="list-style-type: none"> 11. 僱傭標準 12. 職業健康與安全 13. 工作場所福祉 14. 多元化及平等機遇 15. 培訓與發展 	<ol style="list-style-type: none"> 16. 社區投資及參與 17. 志願服務機遇
環保營運	
<ol style="list-style-type: none"> 18. 環境合規 19. 空氣、噪音及溫室氣體排放控制 20. 能源使用及效率 21. 廢棄物管理 22. 氣候相關風險 	

道德管治

強大的企業管治對於實現可持續發展價值以及追求誠信文化都至關重要。本集團致力於透過遵守所有相關法律、法規和條例、防範和禁止腐敗行為、實施穩健的風險管理，以及採取負責任的市場營銷做法及尊重人權，確保其業務以最高標準的商業誠信運作。

反貪污

專業精神、高道德標準、正直及誠信為本集團核心價值。我們嚴格遵守《防止賄賂條例》（香港法例第 201 章），禁止任何賄賂或腐敗行為。本集團旨在透過實施《人力資源（「人力資源」）手冊》中的行為準則，連同《員工手冊》和《反欺詐及反賄賂政策》，確保其營運各層面具有專業及道德行為。

行為準則詳細規定僱員在工作職責方面的責任及義務，而《反欺詐及反賄賂政策》包含適用於僱員、承包商及供應商的打擊賄賂、敲詐、欺詐及清洗黑錢的規定。未經本集團准許，員工不得索取、接受或提供任何形式的利益。利益包括金錢、禮物、貸款、費用、報酬、僱傭、合約、服務或特權。

更新後的《員工手冊》亦規定，僱員不得透過中介、合夥人、承包商、家庭成員或代表違反賄賂規定。違反政策的人可能會被立即解雇。於報告期內，本集團或其僱員並無涉及貪污腐敗的訴訟案件。

下表詳細說明已識別的潛在欺詐活動，以及主要部門於維護專業及道德行為的責任。

可能於德利發生的欺詐活動

- 以不當方式確認收入、將開支撥充資本、進行資產估值、進行關連方交易及管理層在財務交易中濫權而導致的虛假財務報告
- 挪用資產
- 以不當方式或未經授權而動用支出
- 謀私交易，包括回扣
- 違反法律、規則及規例

德利員工的責任	
董事會	每年組織正式的欺詐風險評估，以評估及記錄主要欺詐風險，並檢討監控成效以避免任何潛在的情況發生。
人力資源部門	安排有關專業道德及阻止欺詐行為的培訓。
各級經理	持續檢視彼等責任範圍內的欺詐風險，確保配備足夠控制措施。重大欺詐風險須向董事會匯報。

為將行為準則的規定付諸實踐並加強良好的企業管治，於報告期內本集團已為董事會安排反貪污培訓。於報告期內，本集團四名董事參加了由廉政公署（「廉政公署」）開展的道德培訓「商誠記 - 上市公司董事及高級管理人員的誠信管治角色」，以及由建造業議會舉辦的「建造業誠信風險管理網上研討會」。通過共 8 小時的培訓，此類道德培訓有助於在本集團內培養合規和誠信的文化。

同時，我們的員工須完成由廉政公署香港商業道德發展中心提供的自學材料，以加強他們對預防和打擊工作場所貪污最佳常規的認識。展望未來，本集團致力於了解最新的反貪污建議、匯報規定及持續變化的監管環境。

舉報

於二零二一年一月制定的《舉報程序》為本集團管理及處理不道德行為的核心。該程序的實施由審核委員會負責監督，明列了不良行為的例子、舉報程序以及調查程序。根據該程序建立的機制使僱員及與集團有往來的人（包括客戶和供應商）能夠以保密方式向審核委員會提出對任何可疑的不當行為、不良行為或不正當行為的關切，而無須擔心遭受報復。該機制亦包括一個僅供審核委員會成員使用的舉報電子郵件帳戶，其地址顯示在公司網站上。該程序確保提出舉報的舉報人不會被解僱、受到不合理對待及/或遭受不必要紀律處罰。

倘有指控的不當行為被舉報，調查措施將在審核委員會及/或董事會（如果沒有董事參與）的諮詢及指導下開始進行。如果審核委員會經調查後認為沒有董事涉及涉嫌案件，審核委員會將通知董事會全體成員。本集團可根據不當行為的理由，對任何經證實的指控的違規者採取適當的紀律處分。所有的指控記錄將由審核委員會保存，以便進行審閱及分析，從而加以改進。

風險管理及內部監控

德利敏銳地意識到與行業相關的任何潛在風險，並努力對其作出適當回應。隨著迅速崛起的趨勢，不斷變化的監管規定，以及新的潛在基礎設施項目，保持一個有效的風險管理制度比以往任何時候都更重要。

本集團已實施《企業管治政策》，確保風險管理成為其整體管治的一個重要部分。風險管理由董事會領導，並分別由審核委員會及高級管理層支持及執行。該政策詳細說明識別、記錄、評價、評估及處理風險的過程。本集團對風險進行定期監測及審閱，以確保風險管理在任何時候均符合監管規定。

在充滿挑戰的背景下，本集團於租賃業務的運作中採取靈活的車隊管理策略，提高適應環境變化能力。本集團憑藉與主要供應商（如日立建機株式會社、Bell Equipment Company SA (Pty) Ltd 及 Ammann BauAusrüstung AG）保持的牢固關係，創造機遇及競爭優勢。

資料保密性

保護企業及個人資料為本集團義務，本集團致力於加強其安全協議，以盡量減少業務中斷的風險，如資料洩露。如由行政經理管理的《資料安全政策》所反復強調，僱員於處理、存儲及歸檔業務過程中收到的保密資料時須十分謹慎。

《員工手冊》亦規定，除非在正常工作情況下事先獲得許可，否則僱員不得向其任職期間或離職後接觸的任何個人或組織披露本公司的商業秘密或機密資料。根據要求，或在任何情況下終止僱傭關係時，僱員必須歸還屬於本公司的所有檔案和物品。若本公司要求，僱員必須從任何可重複使用的媒體中刪除所有機密資料，並銷毀其擁有和管理包含此類機密資料的所有檔案和物品。

為確保個人資料得到安全保護，個人資料保護主任須負責透過根據《個人資料（私隱）條例》（香港法例第 486 章）的規定管理及實施安全協議，執行《個人資料私隱政策》，並透過年度審閱確保該等協議具有效性。本集團的其他隱私措施包括於聘用第三方服務供應商時簽署保密協議，以及禁止僱員在本集團正式宣佈或向公眾披露之前向任何個人或部門披露任何保密資料。倘任何僱員、部門或附屬公司發現資料被不適當地暴露，他們須立即通知個人資料保護主任，並於必要時要求外部顧問提供意見。

知識產權

本集團保護其知識產權，包括版權、專利及商標。本集團目前在香港擁有兩個「TLMC」註冊商標，並為一個域名的擁有人。本集團亦作出一切合理努力以尊重第三方的知識產權。例如，本集團於使用第三方知識產權前會獲得授權，包括根據相關經銷權及分銷權協議使用其供應商的品牌名稱、標誌、商標及其他形式品牌作營銷用途。於內部營運中，本集團嚴格禁止僱員利用公司互聯網來傳達可能侵犯知識產權或違反相關法律或監管規定的資料。本集團將繼續透過及時提交妥善的註冊以保護知識產權。

市場推廣及標籤

本集團致力於根據客戶需求及偏好為其提供一系列的產品與服務，同時遵守《商品說明條例》（香港法例第 362 章）及其經營所在司法管轄區的相關規定。我們的市場推廣手冊清楚地披露所有產品的特徵，如發動機型號、燃料、重量、容量、頻率、電壓、額定輸出與電流、相位以及功率因數，因此客戶可選擇最適合他們的設備。

中型~大型油圧ショベル/専用仕様機

Hydraulic excavator/Large class applicator
難しい作業環境に耐えうる優れた耐久性。

重掘削特仕様機 Hシリーズ

石灰石・砕石専用強化仕様機 Rシリーズ

油圧バックホウ機

型 式	ZAXIS 210H	ZAXIS 220H	ZAXIS 300H	ZAXIS 130LCH	ZAXIS 980LCH
全長 (mm)	22,100	22,500	25,000	13,000	9,800
全高 (mm)	3,100	3,100	3,100	3,100	3,100
自重 (kg)	10,500	11,000	12,500	13,000	9,800
最大掘削力 (kg)	12,000	13,000	15,000	13,000	9,800
最大掘削深 (mm)	6,000	6,000	6,000	6,000	6,000

型 式	ZAXIS 490LCH	ZAXIS 890LCH	ZAXIS 130LCH	ZAXIS 130LCH	ZAXIS 130LCH	ZAXIS 130LCH
全長 (mm)	22,100	22,500	25,000	13,000	13,000	13,000
全高 (mm)	3,100	3,100	3,100	3,100	3,100	3,100
自重 (kg)	10,500	11,000	12,500	13,000	13,000	13,000
最大掘削力 (kg)	12,000	13,000	15,000	13,000	13,000	13,000
最大掘削深 (mm)	6,000	6,000	6,000	6,000	6,000	6,000

型 式	ZAXIS 370H	EX1210
全長 (mm)	3,700	12,100
全高 (mm)	3,100	3,100
自重 (kg)	3,700	12,100
最大掘削力 (kg)	3,700	12,100
最大掘削深 (mm)	3,700	12,100

此外，於報告期內，我們利用各種渠道推廣我們的先進機械，包括在 WhatsApp 上建立客服專線和由不同部門管理的熱線電話，在報紙及雜誌上投放廣告，在 Facebook 上展開推廣活動，向客戶介紹和展示產品，參加建造業議會的創博會，為香港工程師學會（「香港工程師學會」）舉辦活動，以及向香港機場管理局進行演示。

人權

本集團認識到，基本人權須得到保護。本集團遵守《僱傭條例》（香港法例第57章）及其經營所在司法管轄區的所有勞動法律法規，嚴格禁止任何形式的童工和強迫勞動。我們的《人權政策》概述了對人權的保護、對多元化的重視，和對不當或不公平待遇及僱用童工以及強迫勞動的零容忍承諾。該政策適用於本集團的所有僱員，並參考國際人權原則，如《聯合國工商業與人權指導原則》。

現有的僱傭措施嚴格遵守香港勞工處發出的指引，包括《僱用兒童規例簡明指南》和《僱用青年（工業）規例簡明指南》。我們在人力資源流程中落實了全面的措施，以防止僱用童工和強迫勞動，包括在招聘過程中檢查身份證明文件及進行背景核查。僅在對申請人的身份進行核實後，招聘程序方可開始，以確保預期的僱員可合法就業。16歲以下的兒童不得在本集團從事任何類型的工作。

一旦本集團在其營運、客戶或供應商中發現任何童工或強迫勞動的情況，將立即採取行動，包括向相關當局報告此事件，並暫時中止與相關方的所有業務關係，直至進一步確認。倘萬一僱用有虛假資料或身份的員工，招聘程序或僱傭（視情況而定）將被即時終止。為鼓勵誠信文化，如《供應商行為守則》所述，人權條款已延伸至本集團的承包商及供應商。有關《供應商行為守則》的更多資料，請參閱「供應鏈管理」一節。

優質產品與服務

近年來，創新技術已成為提高建造業效率和安全性的主要催化劑。德利專注於各種類型的先進電動建造機械和節能低碳應用，旨在促進智慧型工地和安全綠色的建造環境。同時，德利持續保障其產品質量和客戶滿意度，並與供應商保持互利關係，以確保重型設備和相關服務的穩定可靠供應。

藉助技術

重型設備行業的快速數碼化及自動化正在改變本集團能夠為其客戶提供的解決方案的種類及質量。本集團致力於與領先的供應商密切合作，利用技術並使其產品多元化，以提高營運效率，加強健康與安全，並為其客戶提高生產力。

實時警報及提醒系統



Data reports



Maintenance warranty



ConSite OIL



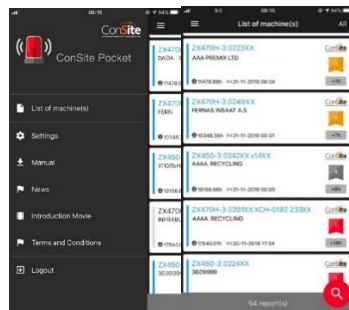
ConSite Pocket



ConSite Shot



ConSite Health Check

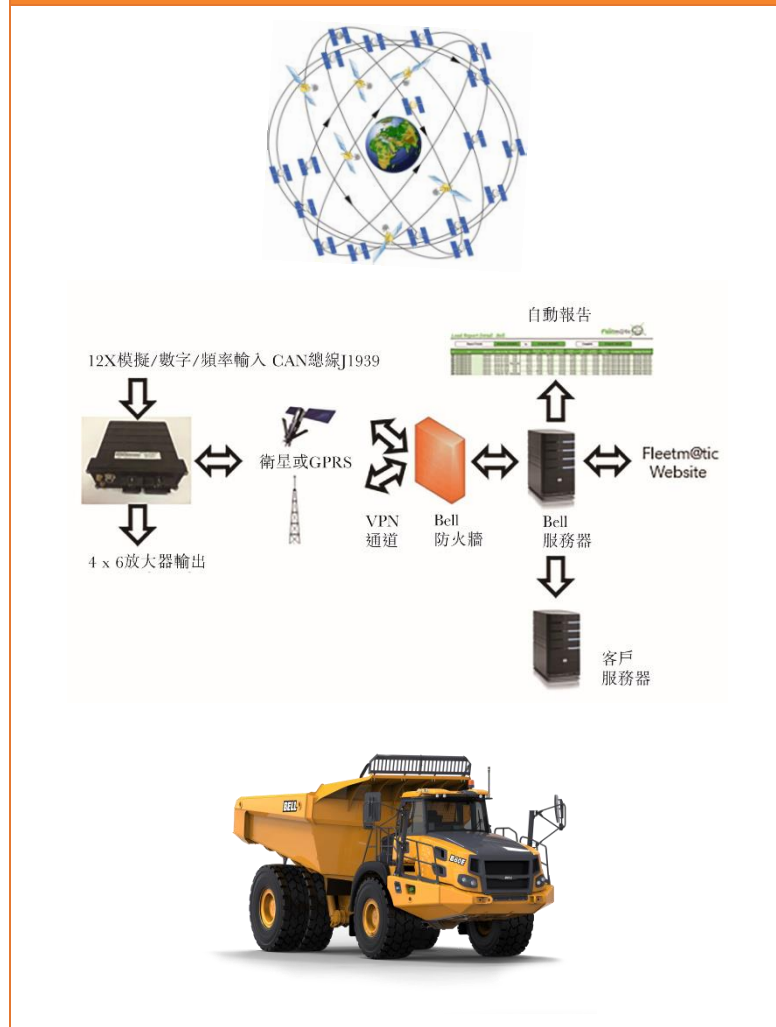


本集團提供的日立品牌挖掘機配備 ConSite®。ConSite® 為一個綜合解決方案服務系統，提供 24 小時實時位置檢測及實時過熱警報。

透過於 ConSite® OIL 解決方案中收集的及時資訊，客戶可避免機器故障，包括過熱及油品屬性的突然變動及異常反應。據此，其可最大限度地減少維護成本，延長使用年期。

此外，該系統可以預測機器的磨損情況，從而改善風險控制管理，並能做出更快反應，提高施工現場安全性。

車隊管理系統



安裝 Fleetm@tic® 的 Bell 品牌運泥車為一個依據衛星的車隊管理系統，提供自動報告、警報、生產數據、各種組合選擇及兩極衛星覆蓋範圍，以持續追蹤工地上的設備，使客戶能夠更精確地管理車隊，並全面提高營運效率。

專有智能壓實系統



Ammann 壓實專家 (ACE) 為安裝在 Ammann 品牌壓路機上的專有智能壓實系統，能夠透過全球定位系統地圖功能提供壓路機覆蓋區域的相關數據。

除能夠進行自動測量、控制及記錄外，其亦能於 ACEforce 系統中顯示及測量壓實程度，以提高工地效率及質量控制。此一獨特功能減少過度壓實風險，並最大限度地減少材料破壞。

安全監控及限制系統



Xwatch Safety Solutions Ltd. 的安全監控系統是一個智能系統，具有過載、高度和迴轉限制功能，使用比例軟停止液壓閥進行控制。此全面的系統監控實時使用情況，並在接近限制時向操作員發送警報，以確保機器始終在其安全能力範圍內運行，適用於任何類型的液壓挖掘機和專用機器。

雙項監測安全系統



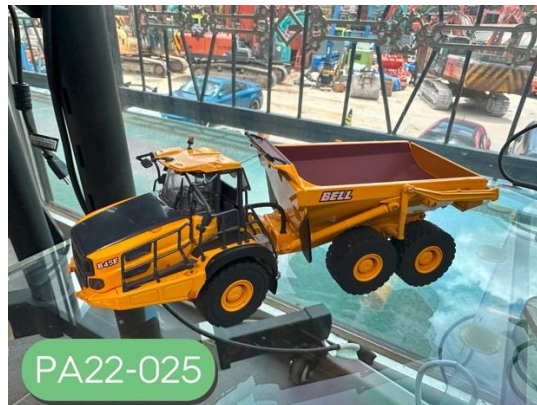
威盛 (VIA) 品牌 Mobile360 擁有雙項監測功能，人工智能 (「AI」) 驅動的廣角雙攝像鏡頭偵測工作危險區域的行人動態，發送實時視覺警報及音訊提醒予操作員，解決突發狀況及為盲區提供防護。為確保操作員在操作時全神貫注，M500 室內 AI 驅動人臉識別攝影鏡頭可監控操作員是否有疲勞、吸煙和專注於手機的狀態出現，並提供實時視覺警報及音訊提醒，防止不良狀況造成意外發生。系統亦可搭配手機應用程式，保障行人及操作員等人的安全。

二零二三年七月，建造業創科基金（「建造業創科基金」）的代表來臨德利，進行了「創科基金推廣介紹會」，介紹了創科基金的申請流程。建造業創科基金的代表還與我們分享了創科基金預先批核名單上的各類科技和產品，可應用於大至地盤填海小至房屋裝修的各個領域。



我們很自豪地宣佈，我們的鉸接式運泥車 BELL B45E、安全監控及限制系統 X-Watch XW5 和雙項監測安全系統 VIA Mobile360 M500 已被列入建造業創科基金的預先批核名單中。X-Watch XW5 和 VIA Mobile360 M500 作為兩套相輔相成的安全監控及限制系統，為施工人員提供安全保障。若施工現場存在危險，X-Watch XW5 將主動介入，限制或煞停施工機械操作，而 VIA Mobile360 M500 則提供實時語音提醒及視覺警報，以確保前線工人的安全。挖掘機、起重吊機及升降台配合這些建造安全限制系統，亦可以主動感應附近的障礙物，防止工地意外發生。

BELL B45E (PA22-025)



X-Watch XW5 (PA23-012)



VIA Mobile360 M500 (PA22-043)



於報告期內，香港工程師學會材料分部亦曾到訪德利，了解安全智慧建造系統的運作情況。隨著人工智慧的日益成熟，我們希望推動我們能主動預防危險情況並自動停止機械的安全智慧建造系統的廣泛使用，實時監控工地安全情況，確保工人的安全，並為建造業帶來創新。



二零二二年十二月，德利參加了由建造業議會在香港會展中心舉辦的「建造創新博覽會 2022」。在創博會期間，我們展示了我們先進的建造機械及應用，包括電動挖掘機、安全監控及限制系統 X-Watch XW5、日立專利 ConSite 系統、銜接式運泥車 BELL B45E 等。透過採用人工智慧科技，這些產品可以幫助建立一個安全和綠色的建築環境，並加速建造業向碳中和邁進。



我們從日本進口的電動挖掘機可以幫助實現零排放和低噪音。與最常於工地上使用的柴油發動機及燃燒油渣的挖掘機相比，電動挖掘機不僅可以防止排放有毒氣體，而且在密閉空間（如挖掘隧道）工作時不會造成任何危險。展望未來，德利將繼續引進先進的建造機械，並與政府部門和行業持份者合作，共同發展香港建造業。



產品質量保證

ISO 9001:2015 質量管理體系支撐著本集團重型設備的供應、租賃、安裝及維護的整體方針，並確保其產品持續符合客戶及監管規定。

本集團已委任高級管理層來監督並實現本集團質量目標的程序及行動。高級管理層負責識別風險及機遇，分配角色及責任，確保僱員能力及意識，以及管理客戶滿意度。於報告期內，本集團符合質量管理體系的規定，並無出現重大不合規的情況。

德利的質量規定

- 提供足夠、有效且充分的資源，以向客戶提供優質及可靠的服務
- 識別及控制業務風險及機會
- 確保營運以客戶為導向，並按計劃滿足客戶需求及期望
- 維持有效的內部及外部溝通，積極密切關注、觀察及理解客戶需求
- 在所有情況下，遵守所有適用規定，包括標準、法定要求、指引及條文
- 負責產品或服務質素的持續發展、分析、改善及提升，並監控營運效率及成效，以幫助降低營運成本
- 透過定期內部審核、數據分析及管理檢討，監控及持續改善質量管理體系的成效

定期進行的內部審閱確保了本集團提供的產品及服務達到或超過客戶期望。二零二三年二月，本集團兩名質量經理和一名董事參加了質量管理審閱委員會會議。該會議的目的是向各管理人員報告質量管理體系當前的運行情況，並審閱本公司質量管理體系的總體表現、有效性和適用性。

於報告期內，本集團亦委託外部核數師對挖掘機、破碎機及發電機的供應、租賃、安裝及維護服務的質量進行管理體系認證審核。作為確保產品質量的最後一步，高級管理層已對照二零二二/二三年的目標及指標進行審閱。於報告期內，兩項目標已均實現，本集團並無任何已售出或運出的產品因安全及健康理由而被召回。

二零二二/二三年質量目標及指標

1. 每個項目少於3個客戶投訴
2. B級客戶滿意度超過90%



二零二二/二三年質量評估結果

- ✓ 與二零二二/二三財年並無重大投訴
- ✓ 並無對內部審核發出糾正行動要求
- ✓ A及B級客戶滿意度超過90%

客戶滿意度

德利旨在透過公平對待客戶並為他們提供稱心、符合其要求和高效的服務，與客戶建立並保持值得信賴的關係。於報告期內，本集團已更新《客戶服務行為準則政策》，以加強其遵守其經營所在司法管轄區內與客戶服務事項相關法律法規的承諾。

我們相信，透過定期接觸聽取客戶的回饋意見，並隨後改善我們的服務，我們可以與客戶建立牢固的關係。新客戶需要提交評估表以確定他們的期望，以便德利可提供有利於其業務營運的產品和服務。除《銷售政策》下的標準化條款及條件來訂購及接受設備報價外，本集團於編制、審閱、批准報價及跟進合約時亦遵循質量管理體系下的《技術程序 — 投標審閱及項目啟動》。該等政策及流程有助本集團於所有工作中保持卓越的客戶滿意度。

維護、維修及服務

本集團於整個設備租賃過程中提供周到的檢測、維護及其他服務。於交付租賃設備前，將進行全面的部件檢測，以符合安全預期並確保設備的狀況良好。隨後，每台設備在收貨及搬離倉庫時均附有狀態報告。於現場組裝設備時，技術人員將對設備進行檢測，並在必要時為承租人提供現場培訓。該等設備檢測亦會於設備交還時進行。

本集團為客戶提供一流的售後技術支援，如維修及翻新服務。若發現製造方面存在瑕疵，本集團將根據經銷權及分銷權協議向製造商收回更換產品的費用。

評估及滿意度

客戶回饋對持續改進我們的服務至關重要。本集團歡迎所有的回饋，以改善其營運及提高客戶體驗。在《投訴處理政策》及質量管理體系下的《操作程序 — 客戶滿意度》的指引下，本集團於報告期內進行了客戶滿意度問卷調查。該問卷評估了服務及溝通的適當性、效率及準確度、員工提供協助的積極性及服務態度，以及按期完成工作及達到期望的能力。於報告期內，本集團並無收到重大投訴或負面的客戶回饋，客戶整體滿意度達 90% / B 級或以上，表明了質量管理體系目標的達成。

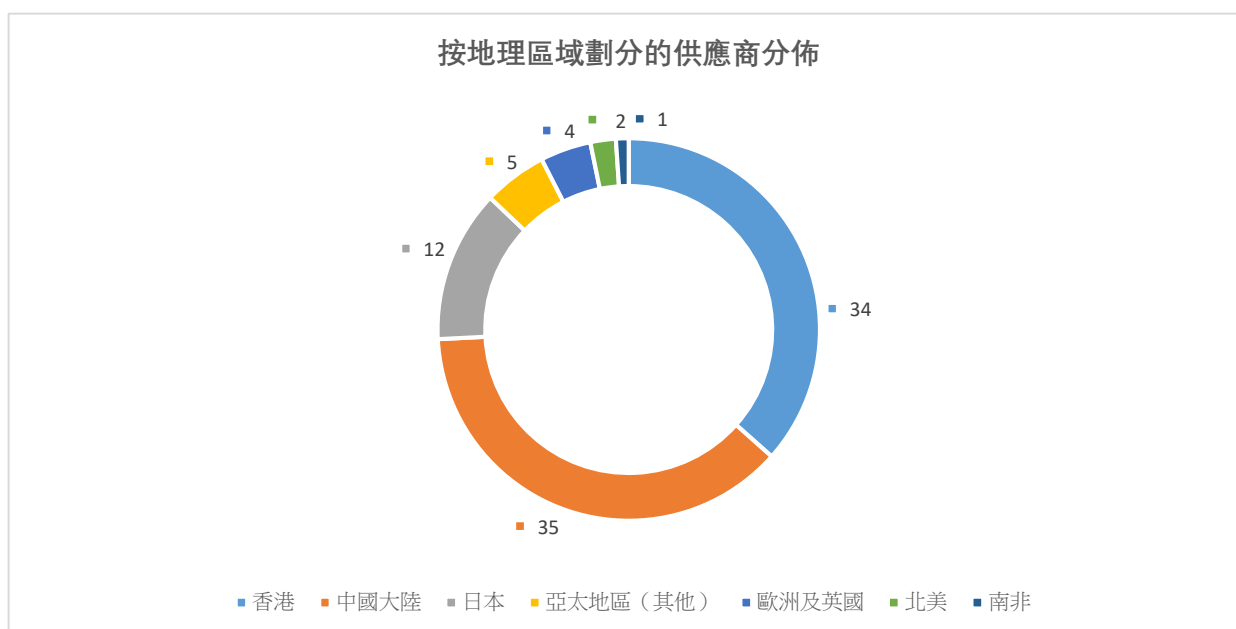
供應鏈管理

德利十分依賴其供應商提供的產品與服務的可靠性及質量。因此，本集團致力於在其供應鏈中發展持續的合作關係。供應商的選擇受質量管理體系下的《技術程序 — 供應商選擇及委任》，以及《新供應商評估程序》的約束。

為確保選擇最合適的供應商以符合本公司及客戶的需求，本集團根據各種標準對潛在的供應商進行評估，如採購產品及／或服務的價值、客戶要求及報價、年資及行內聲譽。每年亦根據十項標準對現有供應商進行一次供應商績效評估。於報告期內，所有供應商均成功通過了持續參與的評估標準，本集團與世界各地共 93（二零二二年：99）家供應商合作。

供應商績效評估標準	
1	產品及／或服務定價
2	對報價的回應及處理
3	僱員態度及能力
4	產品及工藝質量
5	提供充足資源
6	程序控制
7	遵守法律及合同要求
8	及時及準確交付
9	安全及環境意識
10	工地材料的保護措施

下圖載列按地理區域劃分的本集團供應商分佈情況。



供應商環境及社會實踐

本集團在管理其供應鏈時考慮到環境及社會因素。《供應商行為守則》已於二零二三年一月更新，其中概述了我們所有供應商、承包商和顧問必須遵守的企業社會責任要求。我們鼓勵供應商報告其可持續發展表現，並影響他們供應鏈中的商業夥伴在可行的情況下遵守《供應商行為守則》。

《供應商行為守則》	
商業道德	供應商應透過商業誠信、遵守適用法律法規、尊重知識產權、不披露機密資料、並堅持反共謀和反腐敗，保持高尚道德。
工作營運	供應商應實施良好的工作場所常規。工作場所反映供應商與其員工關係的活動，包括：平等機會、僱員培訓和發展、薪水和福利、工作時間和休息日、童工和強迫勞動、健康與安全、結社自由和人權，以及支持公平貿易產品。
市場推廣活動	供應商應設法影響其在供應鏈中的業務合作夥伴遵循本守則中規定的相同常規。在與客戶交易時，有關產品或服務的資訊應準確，應盡可能使用環保產品和包裝，投訴需公平快速地處理，並保護客戶的數據信息。
社區聯系	供應商應積極主動地尋找機會在開展自身業務的同時為社區服務，包括鼓勵僱員參與志願者活動，透過宣傳不同計劃以幫助社會弱勢群體，並盡可能考慮僱用傷殘人士。
環境保護及氣候行動	供應商應採取預防氣候變化的措施、保護自然資源及改善環境。行動包括實施環境政策和管理系統、最大限度地減少廢棄物、實施節能計劃、遵守環境法規及實施碳減排和可持續發展舉措。
網絡安全	供應商應遵守本集團的網絡安全要求。

關於我們的供應商選擇流程，倘供應商通過 ISO 9001:2015 質量管理體系認證，則更有可能被選中或保留。企業社會責任表現也是選擇供應商標準之一。本集團致力與通過實施環境政策、開展可持續發展倡議、及匯報其可持續發展表現來證明對可持續發展的承諾，並在其供應鏈中推廣環保措施的供應商合作。於報告期內，本集團對超過 70% 的供應商進行了評估，在供應商績效評估中未發現任何供應商產生重大負面影響。

可持續採購

本集團於報告期內制定的《可持續採購政策》概述了其在綠色採購方面的規定。我們確保使用環保產品和服務來節約資源，考慮應用生命週期成本法（「生命週期成本法」），並促進材料的回收利用。我們鼓勵所有的項目公司、聯營公司、供應商和業務合作夥伴參考該政策的原則（如適用）。

可持續採購指南

- 從可持續的源頭購買木材及木材相關產品，供應商應證明木材來源是可持續的。應盡可能避免使用不可持續來源的木材
- 從環保紙張製造商或貿易商購買紙張
- 確保在我們的採購中遵守節約資源和最大限度提高能源效率的原則（例如，通過購買太陽能而非電池供電的計算器）
- 在實際可行或經濟可行的情況下，既不購買也不允許承包商使用污染產品（例如，含有有機溶劑和石棉的油漆，以及用於建築和服務維護的哈龍滅火器）
- 提高供應商和承包商的環境意識，並鼓勵服務提供者在提供服務時考慮對環境的影響

敬業的員工團隊

本集團員工團隊的貢獻對其成功至關重要。本集團致力於保障員工的健康與安全，建立與維持其優秀員工團隊的同時，亦致力於培養人才，協助他們在專業上取得發展，提升他們的技能以及提高員工敬業度。我們於二零二二年十二月更新的《員工手冊》明確列出了符合相關僱傭法律法規的指南，包括《僱傭條例》（香港法例第 57 章）、《僱員補償條例》（香港法例第 282 章）、《職業安全及健康條例》（香港法例第 509 章）等。

職業健康與安全

本集團工作性質涉及使用重型設備工作。任何不適當的行為均可能造成事故及傷害。因此，本集團將職業健康與安全視為首要關切。該關切來自於重型設備的使用、處理、儲存、運送及維護。因此，本集團透過為僱員及承包商識別、評估、評核及緩解營運危害及風險，致力構建無危害的工作環境。為實現目標，本集團嚴格遵守《健康與安全政策》。

健康與安全政策承諾

- 支持及培養一種促進僱員健康的文化，增強健康與安全意識
- 採用並保持有效的管理制度，以消除健康與安全隱患，應對公共衛生突發事件，定期審閱並在健康與安全相關領域持續改進
- 提供必要的資料、指導、培訓及監督，並營造一個健康與安全的工作環境
- 鼓勵全體僱員與各級管理層的承諾
- 將其承諾擴大到其商業夥伴，以達到同樣的健康與安全標準

除建立一個管理系統外，本集團亦定期舉辦安全意識培訓課程，以確保僱員能夠主動識別危險並實施適當預防和保護措施。所有工人在現場工作前都必須參加安全入職培訓。入職培訓合格後，未持有德利頒發的安全卡和安全培訓表的人員亦不得進入工地現場。

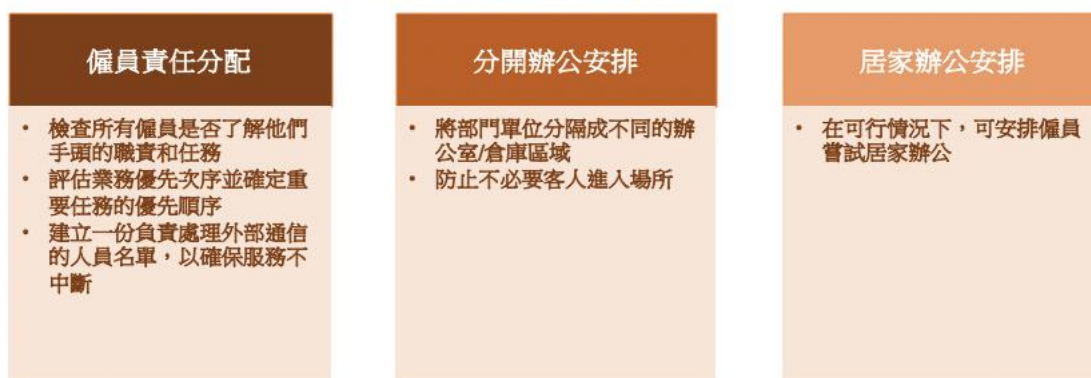
透過參加入職培訓並熟悉一般職責和安全指引，僱員對本公司的安全準則有了紮實的理解，並具備了在戶外工作中面對意外情況時的良好反應和保護能力。有關應對極端天氣條件下戶外工作措施的更多詳細資訊，請參閱本報告中的「適應氣候變化」部分。

於報告期內，曾錄得 3（二零二二年：7）宗工傷事件，導致損失 222（二零二二年：517）個工作日數，每百名僱員的工傷率為 2.26¹（二零二二年：3.89）。於過往三年（包括報告期內），並無發生過與工作有關的死亡事故。

應對二零一九冠狀病毒病

隨著二零一九冠狀病毒病疫情大流行的持續，本集團認為實施一個長期的疫情應對及恢復機制至關重要，以協助最大限度地減少對其僱員及客戶的干擾，並確保業務的連續性。為此，本集團制定《辦公室及倉庫應急程序》，當中詳細說明其營運的緊急應對制度。

辦公室及倉庫應急程序



為加強本集團對健康與安全風險的防範，於報告期內，本集團提供外科口罩、洗手液和快速抗原檢測試包給其僱員。客戶在必要時需填寫健康申報表，而僱員則需要申報最近旅遊、疑似症狀、以及與疑似或確診的二零一九冠狀病毒病病例的接觸情況。

工作場所福祉

為給僱員提供更健康、更高效的工作環境，本集團採取了重要措施來保障實體環境的安全與福祉。作為常規做法，本集團委託的質量管理體系核數師於報告期內對設施現場進行年度工作場所環境評估。共評估八個工作場所健康與安全要素，所有方面均獲得令人滿意的合規水平。

為在辦公室灌輸健康與安全文化，本集團制定了《無煙工作場所政策》，並向僱員傳達了由職業安全健康局發佈的《辦公室職業健康與安全準則》。

工作場所環境評估	
1	空氣通風及異味
2	噪音干擾及振動
3	衛生條件
4	照明充足
5	室溫及濕度
6	暢通無阻的逃生路線
7	消防設備可用性
8	其他安全設備可用性

¹ 工傷總數除以報告期結束時員工團隊總數，再乘以 100。

《無煙工作場所政策》	《辦公室職業健康與安全準則》
本集團認識到，吸煙會損害僱員的健康以及他們的工作表現。該政策確保禁止吸煙，因在工作場所及公共場所的所有室內區域吸煙均屬非法。	該準則涵蓋辦公室工作場所管理、適當照明、室內空氣質量、安全、設備處理、危險應對及心理健康等主題。了解並遵守該準則使本集團能保持一個健康的工作環境。

另外，我們為我們的僱員提供了一系列活動，包括現場健康檢查、線上營養師諮詢課程和健身教練的簡單鍛煉指導、定期健康挑戰和靜觀練習，以鼓勵健康的生活方式，並提高對心腦血管疾病的健康意識。於報告期內，本集團購買了兩套健康檢查設備，包括血壓計和電子體重儀器，以方便員工自我監測他們的健康狀況。

培訓及發展

德利重視其僱員的專業發展，並鼓勵他們定期充實知識，以釋放潛力。本集團的《學習與發展政策》指引行政部門為各級僱員實施多元化培訓課程，並於平衡僱員喜好及策略業務目標的基礎上制定。

除了透過天全入職培訓讓僱員了解本集團的核心價值、組織架構、業務目標、相關政策以及行為準則外，對於需要特定專業知識的技術人員及操作人員，本集團亦確保安排相關產品的技術培訓。部分該等產品培訓由供應商直接進行，他們確保本集團的技術團隊掌握最新的知識與技能，以有效地操作及正確地維護設備。該等技能亦有助於迅速及有效地解決客戶詢問。

為了培養年輕一代掌握專業技能並為不同人才創造發展途徑，德利已被香港建造學院（「香港建造學院」）在認可技術專才培訓計劃中評選為認可僱主。本集團以香港建造學院的應屆畢業生為目標，為成功的候選人提供為期兩年或三年的學徒計劃。在招聘過程中，候選人的優點及能力會透過申請及現場面試等方式進行評估。此外，我們於二零二三年五月組織了「建造業議會學徒參觀日」。建造業議會的學徒受邀參觀了我們的辦公室和場地，這使他們能夠了解我們的工作崗位和工作環境。



與此同時，本集團亦贊助與個人工作範圍、相關公開考試及申請加入專業協會相關的外部培訓計劃。本集團支持的培訓課程涉及商業道德、反貪污及職業健康與安全等方面。於報告期內，本集團合共分配 562.50（二零二二年：499.50）個小時用於培訓本集團的僱員，包括董事會和管理層、辦公室員工、科技人員以及操作員。此外，本集團三名獨立非執行董事合共完成了 130.00（二零二二年：102.00）個小時的培訓。有關報告期內培訓資料的更多詳情，請參閱本報告中的「績效數據概要」一節。

僱傭福利

僱員對於德利的長期發展及可持續發展不可或缺。於以人為本的理念指導下，本集團努力培養一個理想的工作場所，提供有吸引力的福利，獎勵表現出色的僱員，促進雙向溝通及促進工作場所的公平。為提升僱員的歸屬感和團隊精神，我們定期安排各種形式的休閒活動，增強身心健康，並鼓勵所有僱員積極參與這些活動。

福利與報酬

為培養充滿活力的員工團隊，本集團提供有競爭力的薪酬與福利。該等福利包括基本工資、與績效掛鈎的酌情獎金、退休福利、加班津貼以及團體醫療保險計劃。如《員工手冊》所述，我們的僱員亦享有休息時間及假期，如年假、病假、教育假、產假、陪產假、婚假、恩恤假及陪審團假。根據《人力資源手冊》的規定，在管理層規定的正常工作時間之外工作的僱員，將以補償假或與工作有關的款項及報銷的形式獲得適當補償。

溝通及參與

本集團認為，企業的成功取決於不同部門及高層之間的互相信任、溝通、尊重及理解。因此，本集團鼓勵僱員透過各種溝通渠道，包括僱員溝通小組、簡報會或其他非正式渠道，與他們的直接上司或高級管理層坦誠地分享他們的意見及建設性批評。於致力於建立公平文化的同時，本集團亦致力於確保申訴得到尊重及保密。如需要，本集團將採取適當的調查及解決程序。

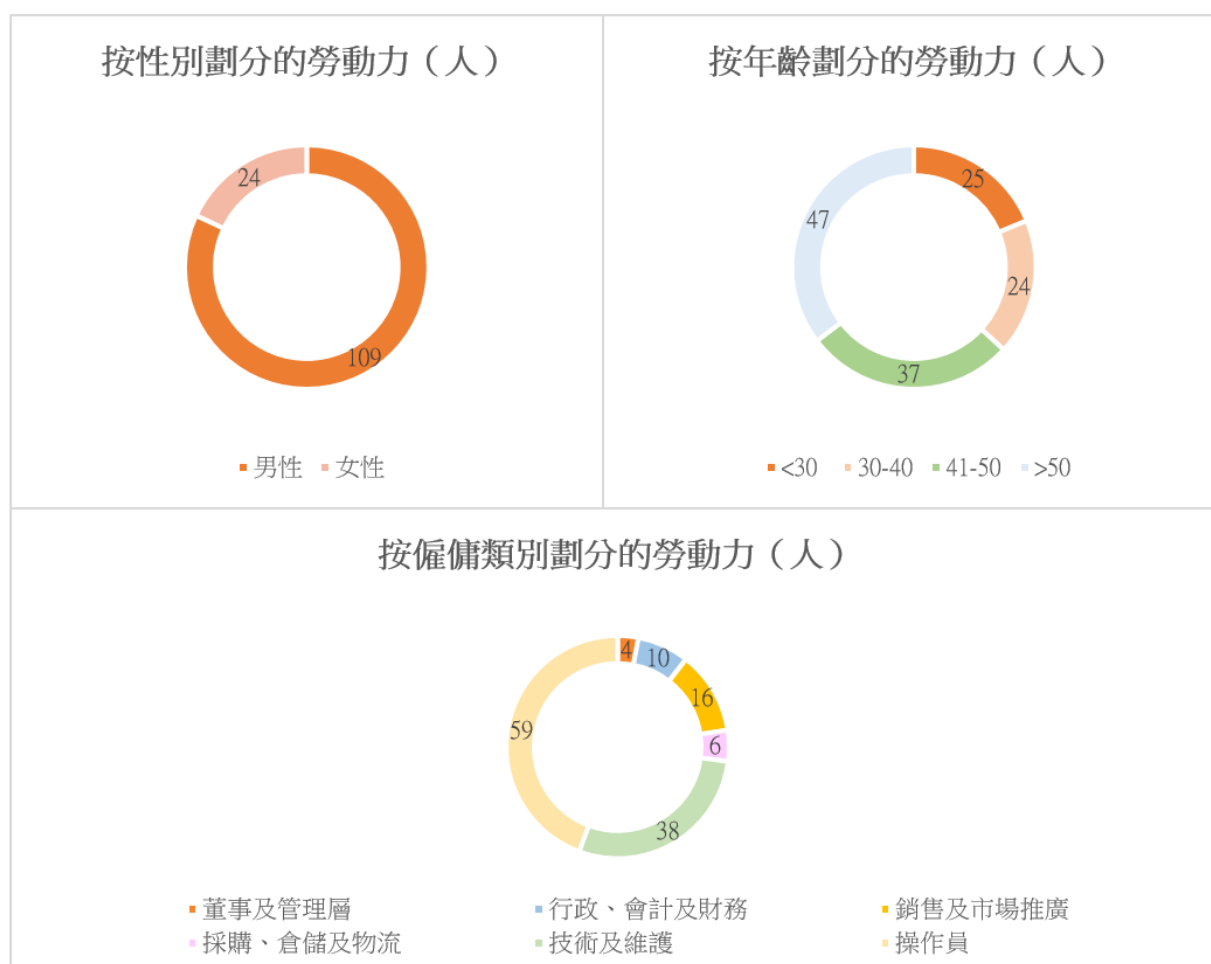
多元化及平等機遇

《人力資源手冊》中的《平等機遇政策》體現了本集團致力於培養一個多元化及具包容性的工作場所，嚴格禁止任何形式的歧視、騷擾、傷害或詆毀。本集團採取積極措施，確保在招聘、晉升及挽留僱員方面不存在歧視。

正如《員工手冊》中所述，我們的招聘流程遵循公開、公平和公正的原則，候選人的選擇完全基於他們的能力和誠信。本集團致力於提供平等機遇，不論年齡、性別、婚姻狀況、懷孕、家庭狀況、殘疾、種族、國籍或宗教信仰，惟前提是該等因素不妨礙擬任命者履行正常工作職責的能力或影響其他員工的健康與安全。本集團為本身是一個以用人唯才為基礎的僱主而感到自豪，根據候選人的優點及才能進行評估，包括崗位知識及技術專長、能力及潛力、工作績效及質量、資格水平、工作態度、交際技能以及個人特徵。

此外，《員工手冊》亦遵守《性別歧視條例》（香港法例第 480 章），列明我們對性騷擾的零容忍。受到性騷擾的僱員可以向人力資源部門提出投訴，我們將對投訴進行盡職調查。對於違反相關法律的僱員，公司將採取適當的紀律處分。

截至二零二三年七月三十一日，本集團的員工總數為 133（二零二二年七月三十一日：180）人，員工總數較上一個報告期減少 26.11%。本集團的員工團隊包括董事會及管理層、辦公室員工、技術人員及操作人員，全部員工均於香港工作。



企業公民

作為一家具有社會負責感的企業，本集團致力於透過社區參與項目、志願者服務、慈善捐贈和專業知識共享進行社區投資，使其能夠繼續培育一個健康、關愛及可持續發展的社會。為此，德利一直支援慈善及非牟利組織，如護苗基金、匡智會和公益金。

社區投資及參與

二零二三年七月，本集團制定並實施了《社會投資政策》，致力為改善其服務的社區作出貢獻，促進社會融合，並為其持份者創造長遠價值。如下表所示，我們的社區舉措側重於三個領域，以在我們營運的地區產生積極影響。在適用的情況下，我們鼓勵所有項目公司、聯營公司、供應商和業務合作夥伴參考該政策。

社區健康	<ul style="list-style-type: none">• 我們旨在與社區分享我們的價值觀，創造更好的生活條件• 我們支持可以改善社會包容和社區福祉的舉措，包括但不限於幫助我們的僱員和弱勢群體
環境	<ul style="list-style-type: none">• 我們正在努力減少營運的碳足跡• 我們支持旨在脫碳並可以為後世創造一個可持續世界的舉措
青年發展	<ul style="list-style-type: none">• 為了確保我們社區的未來，我們非常重視公共教育，並致力於為後世投放資源

於報告期內，本集團捐贈大約 82,500 港元（二零二二年：495,000 港元），以支持各種關注（其中包括）弱勢群體、兒童健康及建造業機構的運作。毫無疑問，企業社會責任已作為核心概念融入了德利的企業文化，這使本公司能夠繼續培養積極的價值觀及良好的社區關係。未來，我們將繼續支持本地的社會事業，並向那些社會弱勢群體伸出援手。

案例研究：2022 公益金新界區百萬行

二零二二年十一月二十日，我們的十五名員工參加了在將軍澳跨灣連接路舉辦的「2022 新界區百萬行」活動。本次活動旨在為支持公益金會員機構提供的「家庭及兒童福利服務」籌集資金。我們的每位僱員為活動貢獻了三個小時，本集團共捐贈了 68,000 港元，以幫助那些急需幫助的人，改善我們公民的福祉。



環保營運

德利致力於加強對環境污染物的控制，採用更多的環保操作方法。由於本集團主要從事重型設備的銷售、租賃及維護，較其製造商及在建築工地的產品使用者對環境的影響相對較小。儘管如此，本集團仍然透過嚴格遵守法律、規則及規例、密切控制排放、提高能源效率、管理廢棄物及適應氣候變化等方式，尋求將其間接對環境的影響降至最低。

本集團制定《環境政策》是為了系統地管理環境風險，並根據所有適用的法律法規將環境因素納入其業務營運的各個方面。《環境政策》於二零二三年一月更新，表明我們致力於不斷提高環境績效，最大限度地減少營運對環境的影響，並支持政府的環境和氣候政策。

環境合規

本集團採購的機械嚴格遵守環境保護署（「環保署」）對非道路移動機械排放的監管規定。為符合規定的空氣及溫室氣體排放標準，本集團確保其機械符合《空氣污染管制(非道路移動機械)(排放)規例》（香港法例第 311Z 章）。本集團重型設備的噪音水平亦符合《噪音管制條例》（香港法例第 400 章）的規定，並貼有優質機械設備（「優質機械設備」）標籤。

本集團已為庫存及租賃的受管制機械取得批准或豁免標籤。有該等標籤的設備符合國際標準，包括歐盟（EU）關於戶外使用設備的環境噪音排放的 2000/14/EC 指令第 12 條及日本國土交通省（MLIT）的《低噪音建築設備條例》。下表載列不同標準的設備數目：

（於二零二三年 七月三十一日）	獲豁免 非道路移動機械	獲批准 非道路移動機械	優質機械設備
庫存（單位）	1	183	80
租賃車隊（單位）	6	504	318

環境影響及資源效率

本集團認識到其協助世界過渡到低碳社會所發揮的作用。儘管其直接影響不大，但本集團致力於優化其營運效率，並為其客戶尋求環境友好型解決方案。

空氣、噪音及溫室氣體排放控制

本集團的空氣排放主要包括溫室氣體及廢氣排放。就溫室氣體排放而言，範疇一的直接排放來自於使用自用車輛的燃料燃燒，而範疇二的間接排放來自於辦公室及設施的發電。廢氣排放主要來自於本集團自用車輛的運行，產生直接的空氣污染物，包括氮氧化物排放（「氮氧化物」）、硫氧化物排放（「硫氧化物」）及懸浮微粒排放（「懸浮微粒」）。

量化方法已參考機電工程署（「機電署」）與環保署刊發的《香港建築物（商業、住宅或公共用途）的溫室氣體排放及減除的核算和報告指引》以及中華電力有限公司（「中華電力」）發佈的最新排放系數。全球變暖潛能值參考了政府間氣候變化專門委員會的發佈的《第六次評估報告》，電動汽車的燃油經濟性則參考了美國環境保護局發佈的最新評級。

下表載列了本集團於報告期內與前兩年相比的溫室氣體排放情況。

排放類別	單位	二零二零/ 二一年	二零二一/ 二二年	二零二二/ 二三年	變動百分比 % ²
氮氧化物	千克	383.86	598.48	573.21	-4.22%
硫氧化物	千克	0.47	0.91	0.94	3.09%
懸浮微粒	千克	37.07	47.31	45.74	-3.32%
範疇一排放物	噸二氧化碳當量	80.44	153.00	158.89	3.85%
範疇二排放物	噸二氧化碳當量	36.14	42.38	39.91	-5.83%

為確保提供給客戶的機械的運行及排放性能處於良好狀態，本集團在租賃前會進行徹底檢測，並在租賃過程中定期進行維護。此外，舊機械將被逐步淘汰，以符合最新的監管控制規定。本集團亦採取部分措施以降低機械的噪音排放水平，如在設備上安裝防震裝置，安裝消音器，空氣壓縮機管，以及使用柔性接頭的引風機。

² 本欄對二二/二三財年和二一/二二財年的資料進行了比較。

案例研究：混合動力和電動設備產品線

為改善客戶的環境足跡，多年來，本集團已擴大其租賃及銷售產品線，包括混合動力液壓挖掘機。混合動力設備為環保設備，其燃油效率水平高於由內燃機驅動的設備。

於二零二一年八月，本集團租出其第一台電動挖掘機，用於香港的建築工地。由於客戶逐漸地意識到他們對環境的影響，本集團希望提供多樣化的機械，以配合他們的可持續發展要求及價值觀。



關於支持其日常業務營運的車輛，本集團透過持續監測其排放性能，記錄能源使用情況，並以準確及具透明的方式計算每年各自的空氣及溫室氣體排放量，致力於減少其對氣候變化的影響。於報告期內，本集團擁有一支合共 26（二零二二年：29）輛汽車的車隊，所有車輛的總行駛距離為 373,988.32（二零二二年：324,869.60）公里。其中，有三輛柴油商用車正等待環保署推行的特惠資助計劃淘汰。

案例研究：蜆殼碳減排計劃

雖然我們不斷努力將更多的電動汽車逐步納入公司車隊，但由於科技或營運限制，一些替代品尚不可行。

為了減少化石燃料汽車的影響，我們參與了蜆殼碳減排計劃。對於使用蜆殼供應的燃料產生的所有碳排放，將透過蜆殼的碳抵消項目進行抵消。

於報告期內，我們獲得了六十三個碳信用額，相當於抵消了六十三噸二氧化碳排放。



This is to certify that: **63**
carbon credits were retired for:
ECONSMART LTD

by Shell from their global carbon credits portfolio on:
10 February 2023
to compensate for **63**
tonnes of CO₂e emissions from the Shell products
purchased in **2022**.

Serial number
MOB4-MOBILITY-2023M2D10-B-2022-1-142

Project information

- 420K Kangoo REDD Project, Phase II, Kenya, VCS ID 452
- 270K Katangan Mentaya Project, Indonesia, VCS ID 1477
- 70K Cordillera Azul Project, Peru, VCS ID 985
- 70K The Conservation Coast, Guatemala, VCS ID 1622
- 5.8K Hechu Afforestation Project, China, VCS ID 1855
- 2.4K Haidang Afforestation Project, China, VCS ID 1852
- 1.1K Guinan Afforestation Project, China, VCS ID 2070
- 0.6K Fuzhen Afforestation Project, China, VCS ID 1864
- 0.1K Afforestation Project in Xining City, China, VCS ID 1825

Further information about Shell's global carbon credits portfolio can be found at www.shell.com/bvcommerce/products and more information on Shell's climate target at www.shell.com/ClimateTarget.
Terms and conditions apply to the extent of your agreement. This statement will be subject to independent annual audit to be concluded in 2023.
Carbon credits are the tradable units representing verified emission reductions or savings by use of fuel burn. Carbon credits are purchased and retired against the calculated lifecycle CO₂e emissions of the product, in line with the applicable international carbon standard.
*measuring CO₂, CH₄, N₂O greenhouse gas emissions, expressed in carbon dioxide equivalents or CO₂e.
The companies in which Shell plc owns investments are separate entities. * Shell is used for convenience where references are made to those entities individually or collectively.



能源使用及效率

提高能源效率可以使環境績效得到全面改善，減少對環境的影響。支持本集團營運的兩種主要能源為化石燃料及電力。

能源類型	功能
柴油，汽油	<ul style="list-style-type: none"> ❑ 操作及運送重型設備以向客戶交付及自客戶收回所售及租賃的設備 ❑ 本集團員工接送
電力	<ul style="list-style-type: none"> ❑ 為業務營運所需的電器供電

於二零二零年，本集團於其倉庫的屋頂上安裝太陽能電池板。該等太陽能電池板與電網及中華電力的上網電價補貼計劃相連接，並提供一個可再生能源的來源。於報告期內，太陽能電池板產生 104,758.91（二零二二年：83,391.88）千瓦電力。展望未來，本集團旨在尋求更多機會將太陽能電池板擴展到其他設施，以促進可再生能源的廣泛使用。

於辦公室內，本集團積極實施節能措施，努力減少整體碳足跡。本集團將持續加強僱員在辦公室內負責任地使用能源的意識。下列第二個表載列了本集團於報告期內與前兩年相比的能源使用情況。

德利的節能措施

- 將室內溫度保持在舒適的最佳水平
- 鼓勵員工在不使用時關閉電腦及顯示器
- 透過定時器及其他傳感器將影印機、電視顯示器及空調等辦公設備設定為在下班後自動關閉
- 鼓勵員工充分利用通訊系統，以避免不必要的差旅安排
- 張貼標籤，強調節能的重要性
- 優化往來客戶處所的物流安排
- 使用節能燈泡，如 LED、T5 或有能源標籤的緊湊型螢光燈（即機電工程署的 1 級及 2 級或同等標準）
- 透過檢測溫度計監測室溫

能源耗用	單位	二零二零/ 二一年	二零二一/ 二二年	二零二二/ 二三年	變動百分比 % ³
柴油	升	27,204.43	48,993.85	50,667.36	3.42%
汽油	升	2,567.72	7,996.59	8,324.84	4.10%
電力	千瓦時	97,660.87	108,670.49	100,828.94⁴	-7.22%

³ 本欄對二二/二三財年和二一/二二財年的資料進行了比較。

⁴ 用電量的計算範圍包括在其營運場所中的總部、辦事分處及四個倉庫設施。

廢棄物管理

由機械產生的廢棄物，如處理不當，會對健康造成潛在威脅，並損害環境。德利致力於有效地管理其廢棄物，並將有用的資源從垃圾場轉移到回收或再利用（如適用）。根據我們的《環境政策》，我們的目標是透過「5R」原則管理廢棄物，即更換、減少、重複使用、修復和回收，所管理的不僅是我們的營運中廢棄物，且包括在我們的價值鏈中的廢棄物。

本集團在營運過程中產生兩類主要廢棄物，特別是廢金屬及其他非危險性廢棄物，包括零部件的包裝材料，家庭生活垃圾及辦公廢棄物。對於廢金屬，本集團在其設施現場進行有系統的分類、組織及儲存。一旦收集到一定數量，本集團會委託金屬回收商按照環保署實施的建築垃圾處理收費計劃收集及回收該等廢金屬。於報告期內，本集團回收 87,620（二零二二年：53,360）公斤廢金屬。

對於其他非危險性廢棄物，本集團鼓勵材料的回收及再利用。本集團已設立一個指定區域，由指定的廢棄物收集公司處理廢棄物。於報告期內，25（二零二二年：480）噸廢棄物已由本集團的第三方收集公司收集以作進一步處理。由於我們改進了廢棄物管理措施，包括在營運場所識別廢棄物來源、鼓勵廢棄物回收、並促進重複使用材料的內部分配，我們成功地達到大幅減少廢棄物的產生。

因為本集團的業務產生少量有害的化學廢棄物，故無危險廢棄物的記錄。然而，本集團仍然確保在任何時候都謹慎地處理這些有害化學廢棄物。作為一個註冊的化學廢棄物生產者，本集團嚴格遵守《廢物處置條例》（香港法例第 354 章），以控制其直接使用重型設備所產生的化學廢棄物的排放。此外，本集團確保在工地上負責任處理化學廢棄物，根據《廢物處置條例》（香港法例第 354 章）項下的包裝、標識及存放化學廢棄物的工作守則劃出指定地點儲存廢棄物。本集團為加強其承諾，還鼓勵承租人在其場地管理危險化學廢棄物時格外小心。

用紙

於辦公室，本集團致力於透過採用數碼通訊方法代替紙張以減少紙張消耗。除了進行雙面列印外，本集團亦提倡重複使用及共用文具與辦公傢俱的概念。於報告期內，本集團棄置約 111,000（二零二二年：47,500）張紙張，並回收 5,000（二零二二年：不適用）張紙張。

用水

本集團認識到水為一種稀缺資源，並致力於以可持續的方式處理污水，從而有效利用水資源。我們的《環境政策》表明，我們在營運和生產過程中落實了節水措施，包括提高節水意識、升級節水電器和固定裝置以及提高我們的水再循環率等。

於設施中，本集團設立了一個水沉澱池，作為污水處理的第一層，使懸浮顆粒在水流入公共河流時沉澱下來。一旦在水沉澱池底部形成累積的固體或污泥，就會由專業的持證廢棄物收集人員定期清除。於報告期內，本集團在採購水方面並無遇到任何問題，在四個營運場所共耗用 3,975.56（二零二二年：3,370.99⁵）立方米的水。

生物多樣性

雖然生物多樣性不被視為本集團的重大問題，但正如其《環境政策》所述，本集團承諾努力實現無淨損失，並努力實現淨積極影響。我們堅持以下原則，最大限度地減少對生物多樣性的影響，並將在整個營運週期的規劃中考慮生物多樣性：

生物多樣性原則

- 避免在生物多樣性豐富的地區或世界遺產區或國際自然保護聯盟（IUCN）I-IV 類保護區開展活動
- 透過對環境重要地點的項目進行環境和生物多樣性影響評估，最大限度地減少對生物多樣性的潛在不利影響，並履行我們不砍伐森林的承諾
- 利用科技並採用緩解層級來減少、恢復和抵消生物多樣性干擾和營運影響
- 透過社區投資和培訓項目來提高僱員和持份者對生物多樣性的認識
- 尊重我們經營邊界周圍的土著人民，最大限度地減少對當地社區的生態和文化影響

適應氣候變化

本集團認識到將其業務活動的氣候相關影響降至最低以應對相關全球環境挑戰的重要性。我們努力促使行為轉變，並爭取採用資源高效的科技、流程和系統來管理本集團的環境足跡。

於報告期內，本集團制定了《氣候變化政策》，表明了其致力於遵守其業務所在地與氣候變化事項有關的法律、法規和標準。我們的目標不僅是採納適用的行業最佳常規以減少我們自身營運和價值鏈上的碳足跡，還會讓我們的持份者參與，提高氣候意識並影響他們的行為。

⁵ 由於計算方法的出入，二零二二年的用水量已被重新計算。

為了令管理氣候相關事宜更有效，於報告期內，本集團根據氣候相關財務信息披露工作組（「TCFD」）的框架，審閱了其初步的氣候相關風險評估。確定了可能對本集團產生影響的九項氣候相關風險，包括四種實體風險和五種過渡風險。通過評估，九項氣候相關風險均被本集團視為低風險，對其業務活動影響極小。正如我們《氣候變化政策》中所述，我們目標建立一個適當的風險管理計劃，以應對與氣候相關的風險和影響，並將對這些風險進行定期審查。

儘管如此，本集團已積極採取適當的緩解措施，以應對更頻繁的極端天氣事件風險，包括颱風、高溫天氣、暴雨和水浸。為減輕颱風風險，我們制定了應急管理和緊急疏散計劃，並建立了合適的材料和設備儲存設施。我們的《員工手冊》及《人力資源手冊》亦根據香港勞工處刊發的《颱風及暴雨警告下工作守則》為所有僱員制定應對颱風及暴雨警告的全面指引。為了管理水浸風險，我們加強了建築設計以增加對極端降水的抵抗力，並對特定建築工地進行了水浸風險評估。

於二十一世紀，預計炎熱的日子會越來越多，本集團嚴格遵守由建造業議會發佈的《在酷熱天氣下工作的工地安全指引》。為減少工人的熱負荷及防止其運作受到影響，本集團提供工作庇護所、通風設施、休息時間、飲用水、適當服裝及相關培訓。此外，本集團透過員工交流小組定期向員工提供有關極端高溫天氣的最新資訊。透過該等措施，本集團旨在向員工推廣良好的做法，並確保他們知悉最新的天氣資訊，以便及時作出安排。

指標及目標

為全球應對氣候變化作出努力，本集團於二零二零/二一年制定一系列的環境目標，旨在減少其營運對環境的影響。本集團在實現這些環境目標的進展將每年通報一次，披露的目標可能會進行修訂以反映營運變化。由於廢棄物管理被視為一個重要議題，本集團將考慮在未來制定廢棄物相關的目標。

環境議題	目標	狀態	二零二二/二三年進展
溫室氣體排放	到二零二五年，與二零一七/一八財年的基線相比，溫室氣體排放（範疇 1 及 2）密度（按噸二氧化碳當量/百萬港元）降低 4%。	進行中	錄得增加 ⁶
電力	到二零二五年，與二零一七/一八財年的基線相比，電力消耗密度（按全職僱員計算）降低 67%。	進展順利	錄得減少

⁶ 這一增長的部分原因是由於二零二二/二三財年的業務需要。

公司政策

在《可持續發展政策》所載的維持負責任企業管治方法的指引下，本集團付出了相當大的努力以確保備有必要的政策，以促進遵守相關規例並促進僱員採取最佳常規。因此，本集團承諾定期審閱現有程序並修訂公司政策，以流暢內部流程並配合不斷變化的業務狀況。下表列出了在其營運中實施的制定政策。

已制定的公司政策

道德管治

- 《反欺詐及反賄賂政策》
- 《合規政策及程序》
- 《行為準則》（在《人力資源手冊》中）
- 《企業管治政策》
- 《人權政策》
- 《信息安全政策》
- 《個人資料私隱政策》
- 《風險管理政策》
- 《舉報程序》

優質產品和服務

- 《供應商行為守則》
- 《投訴處理政策》
- 《客戶服務行為準則政策》
- 《保險管理政策和程序》
- 《新供應商評估程序》
- 《操作程序 - 內部審計》
- 《操作程序 - 客戶滿意度》
- 《質量手冊 ISO 9001:2015》
- 《銷售政策》
- 《技術程序 - 投標審查和項目啟動》
- 《技術程序 - 供應商選擇和任命》
- 《技術程序 - 檢查》

敬業的員工團隊

- 《平等機會政策》（在《人力資源手冊》中）
- 《健康與安全政策》
- 《學習與發展政策》
- 《辦公室及倉庫應急程序》
- 《辦公室職業健康與安全準則》（由職業安全與健康局制定）
- 《操作程序 - 基礎設施和工作環境》
- 《無煙工作場所政策》
- 《員工手冊》

企業公民

- 《社會投資政策》

環保營運

- 《氣候變化政策》
- 《環境政策》
- 《可持續採購政策》

法律、規則及規例

本集團認同及致力保持有效的管治系統的重要性。其《合規政策及程序》概述其目標，即於各個公共責任方面一直以最高標準履行職責，並根據相關監管要求、內部政策及程序進行活動。本集團的《企業管治政策》亦要求獲授予責任的高級管理層成員，應盡最大努力確保營運嚴格遵守適用法律、規則及規例。下表載列對本集團運有重大影響的所有法律、規則及規例的概要。

適用法律、規則及規例	遵守
道德管治	
<ul style="list-style-type: none"> • 《上市規則》 • 《公司條例》（香港法例第 622 章） • 《證券及期貨條例》（香港法例第 571 章） • 《競爭條例》（香港法例第 619 章） • 《商品說明條例》（香港法例第 362 章） • 《防止賄賂條例》（香港法例第 201 章） • 《個人資料（私隱）條例》（香港法例第 486 章） • 《僱用兒童規例》（香港法例第 57B 章） • 《僱用青年（工業）規例》（香港法例第 57C 章） 	<p>於報告期內，本集團並不知悉對本集團產生重大影響的任何重大的違反有關賄賂、敲詐、欺詐、童工及強迫勞動的法律、規則及規例的情況。</p>
優質產品和服務	
<ul style="list-style-type: none"> • 《汽車（首次登記稅）條例》（香港法例第 330 章） • 《道路交通（車輛登記及領牌）規例》（香港法例第 374E 章） • 《工廠及工業經營條例》（香港法例第 59 章） • 《工廠及工業經營（負荷物移動機械）規例》（香港法例第 59AG 章） • 《工廠及工業經營（起重機械及起重裝置）規例》（香港法例第 59J 章） • 《安全使用挖土機工作守則》 	<p>於報告期內，本集團並不知悉對本集團產生重大影響的任何重大的違反與所提供產品和服務相關的健康和安全、廣告、標籤和隱私事宜以及補救方法的法律、規則及規例的情況。</p>
敬業的員工團隊	
<ul style="list-style-type: none"> • 《僱傭條例》（香港法例第 57 章） • 《最低工資條例》（香港法例第 608 章） • 《強制性公積金計劃條例》（香港法例第 485 章） • 《僱員補償條例》（香港法例第 282 章） • 《職業安全及健康條例》（香港法例第 509 章） • 《性別歧視條例》（香港法例第 480 章） 	<p>於報告期內，本集團並不知悉對本集團產生重大影響的任何重大的違反有關薪酬及解僱、招聘、晉升、工作時數、假期、平等機會、多元化、反歧視、職業健康及安全以及其他安全處理的法律、規則及規例的情況。</p>

適用法律、規則及規例	遵守
環保營運	
<ul style="list-style-type: none">• 《空氣污染管制（非道路移動機械）（排放）規例》（香港法例第 311Z 章）• 《噪音管制條例》（香港法例第 400 章）• 《廢物處置條例》（香港法例第 354 章）• 《水污染管制條例》（香港法例第 358 章）• 《危險化學品管制條例》（香港法例第 595 章）	於報告期內，本集團並不知悉對本集團產生重大影響的任何重大的違反有關空氣及溫室氣體排放、噪音排放、向水及土地排放以及有害及無害廢棄物的產生的法律、規則及規例的情況。

績效數據概要

下表載列與本集團的排放、資源使用及僱傭數據有關的部分記錄量化資料:

關鍵績效指標	單位	二零二零/ 二一年	二零二一/ 二二年	二零二二/ 二三年
環境層面				
溫室氣體				
氮氧化物排放	千克	383.86	598.48	573.21
硫氧化物排放	千克	0.47	0.91	0.94
懸浮微粒排放	千克	37.07	47.31	45.74
溫室氣體排放量—範疇 1	噸二氧化碳當量	80.44	153.00	158.89
溫室氣體排放量—範疇 2	噸二氧化碳當量	36.14	42.38	39.91
溫室氣體排放量（範疇 1 及 2）	噸二氧化碳當量	116.58	195.38	198.80
按收入計的溫室氣體排放密度 ⁷	噸二氧化碳當量 ／百萬港元	0.24	0.49	0.73
按全職員工計的溫室氣體排放密度	噸二氧化碳當量／人	0.54	1.09	1.49
能源消耗				
用電量	千瓦時	97,660.87	108,670.49	100,828.94
汽油使用量	升	2,567.72	7,996.59	8,324.84
柴油使用量	升	27,204.43	48,993.85	50,667.36
能源使用總量	兆焦耳	1,487,894.17	2,550,901.79	2,591,511.70
按收入計的能源使用密度	兆焦耳／百萬港元	3,062.79	6,455.04	9,527.72
按全職員工計的能源使用密度	兆焦耳／人	6,920.44	14,171.68	19,485.05
水消耗				
用水量	立方米	571.51	3,370.99	3,975.56
按收入計的用水密度	立方米／百萬港元	1.18	8.42	14.62
按全職員工計的用水密度	立方米／人	2.66	18.49	29.89
無害廢棄物				
產生的無害廢棄物	噸	95.00	480.00	25.00
按收入計產生的無害廢棄物密度	噸／百萬港元	0.20	1.21	0.09
按全職員工計產生的無害廢棄物密度	噸／人	0.44	2.67	0.19
已回收金屬廢物	千克	178,030.00	53,360.00	87,620.00
已處置紙張	噸（張）	0.51 (102,500)	0.24 (47,500)	0.56 (111,000)
已回收紙張	噸（張）	0.12 (25,000)	不適用	0.02 (5,000)

⁷ 本集團於二零二二／二三財年的總收益約為 271.997 百萬港元。

⁸ 由於計算方法的出入，二零二一／二二財年的所有用水數據都已重新計算。

關鍵績效指標	單位	二零二零/ 二一年	二零二一/ 二二年	二零二二/ 二三年
社會層面				
員工總數（流失比率）	人（人／%）	215 (15.02%)	180 (51.65%)	133 (100.96%)
按性別計的員工（流失比率）				
男性	人（人／%）	193 (11.32%)	155 (52.30%)	109 (100.76%)
女性	人（人／%）	22 (40.00%)	25 (46.81%)	24 (102.04%)
按年齡組別計的員工（流失比率）				
<30 歲	人（人／%）	27 (45.15%)	27 (44.44%)	25 (73.08%)
30-40 歲	人（人／%）	52 (10.42%)	40 (43.48%)	24 (134.38%)
41-50 歲	人（人／%）	63 (6.30%)	53 (43.10%)	37 (88.89%)
>50 歲	人（人／%）	73 (14.57%)	60 (67.67%)	47 (104.67%)
按僱傭類別計的員工（流失比率）				
董事會及管理層	人（人／%）	4 (0.00%)	4 (0.00%)	4 (0.00%)
行政及會計	人（人／%）	7 (30.77%)	10 (58.82%)	10 (50.00%)
銷售及營銷	人（人／%）	17 (54.55%)	17 (35.29%)	16 (115.15%)
採購及倉儲	人（人／%）	7 (85.71%)	6 (61.54%)	6 (183.33%)
技術及維護	人（人／%）	39 (23.19%)	40 (30.38%)	38 (33.33%)
操作員	人（人／%）	141 (4.84%)	103 (61.48%)	59 (135.80%)
受訓總數				
受訓僱員總數（受訓僱員百分比）	人（%）	21 (9.77%)	76 (42.22%)	115 (86.47%)
總培訓時數（僱員平均時數）	小時（小時）	140.00 (0.65)	499.50 (2.78)	562.50 (4.23)
按性別計的受訓僱員（受訓僱員百分比）				
男性	人（%）	14 (7.25%)	52 (33.55%)	94 (86.24%)
女性	人（%）	5 (23.73%)	24 (96.00%)	21 (87.50%)
按僱傭類別計的受訓僱員（受訓僱員百分比）				
董事會及管理層	人（%）	4 (100.00%)	4 (100.00%)	4 (100.00%)
行政及會計	人（%）	3 (42.86%)	9 (90.00%)	8 (80.00%)
銷售及營銷	人（%）	2 (11.76%)	17 (100.00%)	16 (100.00%)
採購及倉儲	人（%）	1 (14.29%)	6 (100.00%)	6 (100.00%)
技術及維護	人（%）	10 (25.64%)	40 (100.00%)	22 (57.89%)
操作員	人（%）	1 (0.71%)	0 (0.00%)	59 (100.00%)

關鍵績效指標	單位	二零二零/ 二一年	二零二一/ 二二年	二零二二/ 二三年
按性別計的培訓時數 (每名僱員平均時數)				
男性	小時 (小時)	44.50 (0.23)	372.50 (2.40)	400.50 (3.67)
女性	小時 (小時)	95.50 (4.34)	127.00 (5.08)	162.00 (6.75)
按僱傭類別計的培訓時數 (每名僱員平均時數)				
董事會及管理層	小時 (小時)	100.00 (25.00)	103.00 (25.75)	130.50 (32.63)
行政及會計	小時 (小時)	8.00 (1.14)	31.00 (3.10)	35.50 (3.55)
銷售及營銷	小時 (小時)	6.00 (0.35)	51.00 (3.00)	32.50 (2.03)
採購及倉儲	小時 (小時)	1.00 (0.14)	53.50 (8.92)	10.00 (1.67)
技術及維護	小時 (小時)	10.00 (0.26)	261.00 (6.53)	295.00 (7.76)
操作員	小時 (小時)	1.00 (0.01)	0.00 (0.00)	59.00 (1.00)
工傷				
工傷	個案	1	7	3
因工傷而損失的工作日數	天	7	517	222
因工作關係而死亡	死亡人數	0	0	0
工傷率	每 100 名僱員	0.47	3.89	2.26

聯交所環境、社會及管治指引內容索引

層面、一般披露及關鍵績效指標	描述	有關章節或說明
強制披露規定		
管治架構		
	<p>由董事會發出的聲明，當中載有下列內容：</p> <ul style="list-style-type: none"> i) 披露董事會對環境、社會及管治事宜的監管； ii) 董事會的環境、社會及管治管理方針及策略，包括評估、優次排列及管理重要的環境、社會及管治相關事宜（包括對發行人業務的風險）的過程；及 iii) 董事會如何按環境、社會及管治相關目標檢討進度，並解釋它們如何與發行人業務有關連。 	德利的可持續發展 — 環境、社會及管治管理，環境、社會及管治策略，持份者參與以及重要性評估
匯報原則		
	<p>描述或解釋在編備環境、社會及管治報告時如何應用下列匯報原則：</p> <p>重要性：環境、社會及管治報告應披露：(i) 識別重要環境、社會及管治因素的過程及選擇這些因素的準則；及 (ii) 如發行人已進行持份者參與，已識別的重要持份者的描述及發行人持份者參與的過程及結果。</p> <p>量化：有關匯報排放量／能源耗用（如適用）所用的標準、方法、假設及／或計算工具的資料，以及所使用的轉換因素的來源應予披露。</p> <p>一致性：發行人應在環境、社會及管治報告中披露統計方法或關鍵績效指標的變更（如有）或任何其他影響有意義比較的相關因素。</p>	<p>關於本報告</p> <p>德利的可持續發展 — 持份者參與，重要性評估</p> <p>績效數據概要</p>
匯報範圍		
	解釋環境、社會及管治報告的匯報範圍，及描述挑選哪些實體或業務納入環境、社會及管治報告的過程。若匯報範圍有所改變，發行人應解釋不同之處及變動原因。	關於本報告

層面、一般披露及關鍵績效指標	描述	有關章節或說明
「不遵守就解釋」條文		
A. 環境		
層面 A1：排放物		
一般披露	有關廢氣及溫室氣體排放、向水及土地的排污、有害及無害廢棄物的產生等的： (a) 政策；及 (b) 遵守對發行人有重大影響相關的法律、規則及規例的資料。	環保營運 — 環境合規，環境影響及資源效率以及適應氣候變化 公司政策 法律、規則及規例
關鍵績效指標 A1.1	排放物的種類及相關排放數據。	環保營運 — 環境影響及資源效率 績效數據概要
關鍵績效指標 A1.2	直接（範圍 1）及能源間接（範圍 2）溫室氣體排放量（以噸計算）及（如適用）密度（如以每產量單位、每項設施計算）。	環保營運 — 環境影響及資源效率 績效數據概要
關鍵績效指標 A1.3	所產生有害廢棄物總量（以噸計算）及（如適用）密度（例如以每單位產量及每個設施計算）。	環保營運 — 環境影響及資源效率 績效數據概要
關鍵績效指標 A1.4	所產生無害廢棄物總量（以噸計算）及（如適用）密度（例如以每單位產量及每個設施計算）。	環保營運 — 環境影響及資源效率 績效數據概要
關鍵績效指標 A1.5	描述所訂立的排放量目標及為達到這些目標所採取的步驟。	環保營運 — 環境影響及資源效率以及適應氣候變化
關鍵績效指標 A1.6	描述處理有害及無害廢棄物的方法，及描述所訂立的減廢目標及為達到這些目標所採取的步驟。	環保營運 — 環境影響及資源效率 本集團將考慮分析重大廢棄物記錄，並實施廢棄物減廢目標（如重大）。
層面 A2：資源使用		
一般披露	有效使用資源（包括能源、水及其他原材料）的政策。	環保營運 — 環境影響及資源效率 公司政策
關鍵績效指標 A2.1	按類別劃分的直接及／或間接能源（例如電力、煤氣或汽油）總消耗量（以千個千瓦時計算）及密度（例如以每單位產量及每個設施計算）。	環保營運 — 環境影響及資源效率 績效數據概要
關鍵績效指標 A2.2	總耗水量及密度（例如以每單位產量及每個設施計算）。	環保營運 — 環境影響及資源效率 績效數據概要
關鍵績效指標 A2.3	描述所訂立的能源使用效益目標及為達到這些目標所採取的步驟。	環保營運 — 環境影響及資源效率以及適應氣候變化
關鍵績效指標 A2.4	描述求取適用水源上可有任何問題，以及所訂立的用水效益目標及為達到這些目標所採取的步驟。	環保營運 — 環境影響及資源效率 本集團將考慮分析耗水記錄，並實施減少耗水目標（如重大）。
關鍵績效指標 A2.5	製成品所用包裝材料的總量（以噸計算）及（如適用）每生產單位佔量。	於報告期內，本集團並無使用包裝材料以支援其營運。

層面、一般披露及關鍵績效指標	描述	有關章節或說明
「不遵守就解釋」條文		
層面 A3：環境及天然資源		
一般披露	減低發行人對環境及天然資源造成重大影響的政策。	環保營運 — 環境合規，環境影響及資源效率以及適應氣候變化 公司政策
關鍵績效指標 A3.1	描述業務活動對環境及天然資源的重大影響及已採取管理有關影響的行動。	環保營運 — 環境合規，環境影響及資源效率以及適應氣候變化
層面 A4：氣候變化		
一般披露	識別及應對已經及可能會對發行人產生影響的重大氣候相關事宜的政策。	環保營運 — 適應氣候變化 公司政策
關鍵績效指標 A4.1	描述已經及可能會對發行人產生影響的重大氣候相關事宜，及應對行動。	環保營運 — 適應氣候變化
B. 社會		
層面 B1：僱傭		
一般披露	有關薪酬及解僱、招聘及晉升、工作時數、假期、平等機會、多元化、反歧視以及其他待遇及福利的： (a) 政策；及 (b) 遵守對發行人有重大影響相關的法律、規則及規例的資料。	敬業的員工團隊 — 僱傭福利 公司政策 法律、規則及規例
關鍵績效指標 B1.1	按性別、僱傭類別、年齡組別及地區劃分的僱員總數。	敬業的員工團隊 — 僱傭福利 績效數據概要
關鍵績效指標 B1.2	按性別、年齡組別及地區劃分的僱員流失比率。	績效數據概要
層面 B2：健康與安全		
一般披露	有關提供安全工作環境及保障僱員避免職業性危害的： (a) 政策；及 (b) 遵守對發行人有重大影響相關的法律、規則及規例的資料。	敬業的員工團隊 — 職業健康與安全 公司政策 法律、規則及規例
關鍵績效指標 B2.1	過去三年（包括匯報年度）每年因工亡故的人數及比率。	敬業的員工團隊 — 職業健康與安全 績效數據概要
關鍵績效指標 B2.2	因工傷而損失的工作日數。	敬業的員工團隊 — 職業健康與安全 績效數據概要
關鍵績效指標 B2.3	描述所採納的職業健康與安全措施，以及相關執行及監察方法。	敬業的員工團隊 — 職業健康與安全

層面、一般披露及關鍵績效指標	描述	有關章節或說明
「不遵守就解釋」條文		
層面 B3：發展及培訓		
一般披露	有關提升僱員履行工作職責的知識及技能的政策。描述培訓活動。	敬業的員工團隊 — 培訓及發展 公司政策
關鍵績效指標 B3.1	按性別及僱員類別（如高級管理層、中級管理層等）劃分的受訓僱員百分比。	績效數據概要
關鍵績效指標 B3.2	按性別及僱員類別劃分的每名僱員已完成平均受訓時數。	績效數據概要
層面 B4：勞工準則		
一般披露	有關防止童工或強制勞工的： (a) 政策；及 (b) 遵守對發行人有重大影響相關的法律、規則及規例的資料。	道德管治 — 人權 公司政策 法律、規則及規例
關鍵績效指標 B4.1	描述檢討招聘慣例的措施以避免童工及強制勞工。	道德管治 — 人權
關鍵績效指標 B4.2	描述在發現違規情況時消除有關情況所採取的步驟。	道德管治 — 人權
層面 B5：供應鏈管理		
一般披露	管理供應鏈的環境及社會風險政策。	優質產品與服務 — 供應鏈管理 公司政策
關鍵績效指標 B5.1	按地區劃分的供應商數目。	優質產品與服務 — 供應鏈管理
關鍵績效指標 B5.2	描述有關聘用供應商的慣例、執行有關慣例的供應商數目，以及有關慣例的執行及監察方法。	優質產品與服務 — 供應鏈管理
關鍵績效指標 B5.3	描述有關識別供應鏈每個環節的環境及社會風險的慣例，以及相關執行及監察方法。	優質產品與服務 — 供應鏈管理
關鍵績效指標 B5.4	描述在揀選供應商時促使多用環保產品及服務的慣例，以及相關執行及監察方法。	優質產品與服務 — 供應鏈管理
層面 B6：產品責任		
一般披露	有關所提供產品和服務的健康與安全、廣告、標籤及私隱事宜以及補救方法的： (a) 政策；及 (b) 遵守對發行人有重大影響相關的法律、規則及規例的資料。	優質產品與服務 — 藉助技術，產品質量保證，客戶滿意度 道德管治 — 資料保密性 公司政策 法律、規則及規例
關鍵績效指標 B6.1	已售或已運送產品總數中因安全與健康理由而回收的百分比。	無
關鍵績效指標 B6.2	接獲關於產品及服務的投訴數目以及應對方法。	無
關鍵績效指標 B6.3	描述與維護及保障知識產權有關的慣例。	道德管治 — 資料保密性
關鍵績效指標 B6.4	描述質量檢定過程及回收程序。	優質產品與服務 — 產品質量保證
關鍵績效指標 B6.5	描述消費者資料保護及私隱政策，以及相關執行及監察方法。	道德管治 — 資料保密性

層面、一般披露及關鍵績效指標	描述	有關章節或說明
「不遵守就解釋」條文		
層面 B7：反貪污		
一般披露	有關防止賄賂、勒索、欺詐及洗黑錢的： (a) 政策；及 (b) 遵守對發行人有重大影響相關的法律、規則及規例的資料。	道德管治 — 反貪污 公司政策 法律、規則及規例
關鍵績效指標 B7.1	於報告期內對發行人或其僱員提出並已審結的貪污訴訟案件的數目及訴訟結果。	無
關鍵績效指標 B7.2	描述防範措施及舉報程序，以及相關執行及監察方法。	道德管治 — 反貪污
關鍵績效指標 B7.3	描述向董事及員工提供的反貪污培訓。	道德管治 — 反貪污
層面 B8：社區投資		
一般披露	有關社區參與以了解發行人營運所在社區的需求並確保其業務活動考量社區利益的政策。	企業公民 — 社區投資及參與 公司政策
關鍵績效指標 B8.1	專注貢獻範疇（例如教育、環境事宜、勞工需求、健康、文化以及體育）。	企業公民 — 社區投資及參與
關鍵績效指標 B8.2	在專注範疇所動用資源（例如金錢或時間）。	企業公民 — 社區投資及參與