

香港交易及結算所有限公司及香港聯合交易所有限公司對本公告的內容概不負責，對其準確性或完整性亦不發表任何聲明，並明確表示，概不對因本公告全部或任何部分內容而產生或因倚賴該等內容而引致的任何損失承擔任何責任。



## 中國人民保險集團股份有限公司

THE PEOPLE'S INSURANCE COMPANY (GROUP) OF CHINA LIMITED

(於中華人民共和國註冊成立之股份有限公司)

(股份代號：1339)

### 關於2023年投資者開放日相關報告的公告

中國人民保險集團股份有限公司(「本公司」)已於2023年11月10日(星期五)舉行2023年投資者開放日。本次活動以「**風險減量服務 助力高質量發展**」為主題，重點介紹公司向高質量發展轉型過程中風險減量服務舉措和階段性成果。

上述報告的具體內容請見本公告附件。

本活動提供視頻回放，具體鏈接如下：

中文版：

<https://www.roadshowchina.cn/Meet/detail.html?mid=20669>

英文版：

<https://www.roadshowchina.cn/Meet/detail.html?mid=20670>

承董事會命  
中國人民保險集團股份有限公司  
王廷科  
董事長

中國北京，二零二三年十一月十日

於本公告日，本公司執行董事為王廷科先生、趙鵬先生、李祝用先生及肖建友先生，非執行董事為王清劍先生、苗福生先生、王少群先生、喻強先生及宋洪軍先生，獨立非執行董事為邵善波先生、高永文先生、崔歷女士、徐麗娜女士及王鵬程先生。

# 人保财险风险减量服务的 探索与实践

# 重要声明

通过参加包含本次演示的活动，或通过阅读演示材料，您同意受以下限制约束：

本次演示所涉及的信息由中国人民保险集团股份有限公司（“公司”）准备。任何人均未对本材料所包含的任何信息的公正性、准确性、完整性或正确性作出任何明示或者默示的陈述或保证，任何人也不应依赖本材料所包含的任何信息。公司无须为由本次演示或其内容或与本次演示相关的任何内容所引起的任何损失承担义务或责任（不论基于疏忽或其他原因）。本演示材料所载的信息可能会更新、完善、修改、验证和修正，且此信息可能会进行重大更改。

本次演示基于现行有效的经济、法律、市场及其他条件。您应当理解，后续发展可能会影响本次演示中包含的信息，而公司无义务对其予以更新、修订或确认。

在本次演示中传达的信息包含一些具有或可能具有前瞻性的陈述。这些陈述通常包含“将要”“期望”“预期”及类似含义的词汇。前瞻性陈述就其性质而言包含风险和不确定性，因为其涉及将在未来发生的事件并依赖于未来发生的情况。基于这些不确定因素，任何人不应依赖这些前瞻性陈述。公司不承担任何更新前瞻性陈述或使其适应未来事件或发展的责任。

本次演示及本资料仅提供给您作为参考，请不要全部或部分的复制或分发给其他任何人。

1

# 风险减量服务的管理架构



## 党的二十大报告

---

- ▲ 提高公共安全治理水平。坚持安全第一、预防为主，建立大安全大应急框架，完善公共安全体系，推动公共安全治理模式向事前预防转型。

## 关于财产保险业积极开展风险减量服务的意见

---

- ▲ 拓宽风险减量服务领域
- ▲ 夯实风险减量服务基础
- ▲ 依法开展风险减量服务
- ▲ 加强风险减量服务组织保障

## 风险减量管理

### 风险等量管理

风险转移

社会风险总量不变

事前预防，主动干预  
社会风险总量减少

保险公司为提高社会抗风险能力、降低社会风险成本，  
通过投入资金、技术、人员等方式主动介入被保险标的的风险管理，

**协助被保险人降低保险事故发生概率  
或降低事故损失程度**

# 风险减量服务的管理架构

产品  
供给

## 车险、商团、农险、个非等产品线部门

▲ 开发带有风险减量服务的保险产品

▲ 根据风险减量服务要求完善升级保险解决方案

服务  
开展

## 风控部门

▲ 开展保前风险勘察

▲ 承保后非临灾性的风险减量服务

## 理赔部门

▲ 开展灾害来临时的防救赔一体化风险减量服务工作

保前

保中

灾前

灾中

灾后

# 风险减量服务的管理架构







# 万象云风险减量赋能平台



# “万象云”平台演示视频

为牢牢把握国家政策新机遇

# 汇聚万象数据，打造智慧服务



## 技术分析平台



识别、量化客户风险



## 运营支撑平台



提供气象、物联预警  
直接服务于客户



## 服务管理平台



为车险、农险、财产险等专项领域  
提供数字化、线上化管理  
提供技术支撑和智能化决策

# 万象云平台核心服务能力



动态风险  
画像

汇聚内外部风险数据，动态刻画客户风险画像



灾害风险  
地图

综合分析灾害风险的空间差异，强化灾害风险辨识能力，助力风险减量服务水平提升



物联风控  
预警

实时监测水、火、电、危险行为等风险要素，帮助客户有效预防和减少风险事故的发生



服务场景  
赋能

聚焦重点服务领域，科技赋能风险减量服务全流程

# 动态风险画像

## 内部数据

承保 理赔  
监测预警 实地风勘

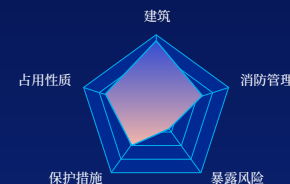
## 外部数据

事故调查报告 工商经营  
监管处罚 卫星实景图像  
企业关系图谱 舆情数据  
高法诉讼信息  
历史灾害数据  
失信信息 高危作业风险  
信用信息



## 风险指数分析

### 火灾风险指数

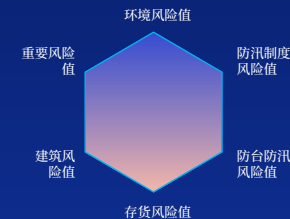


综合评分 65.68

#### 突出风险

- 拆除钢棚，确保防火间距有效性
- 充电位置转移至室外安全区域
- 企业消防制度不健全，建议配备消防人员

### 水淹风险指数



综合评分 98.56

#### 巡检建议

- 减少内部排水管下方货物堆放
- 加强排水管完整性维护
- 汛期前及时疏通排水沟/井

### 安全生产指数



75.79

企业安全指数

较高风险

风险级别

19%

数据完整性

一般

数据更新度

# 动态风险画像

## 内部数据

承保 理赔  
监测预警 实地风勘

## 外部数据

事故调查报告 工商经营  
监管处罚 卫星实景图像  
企业关系图谱 舆情数据  
高法诉讼信息  
历史灾害数据  
失信信息 高危作业风险  
信用信息



## 风险画像标签

### 固有风险

- 含易燃材料
- 生产过程含特殊风险
- 仓储物摆放未使用垫板
- 无自动灭火系统

### 安全管理水平

- 安全管理人员资质证过期
- 安全管理人员不足
- 过期许可证
- 重大事故隐患

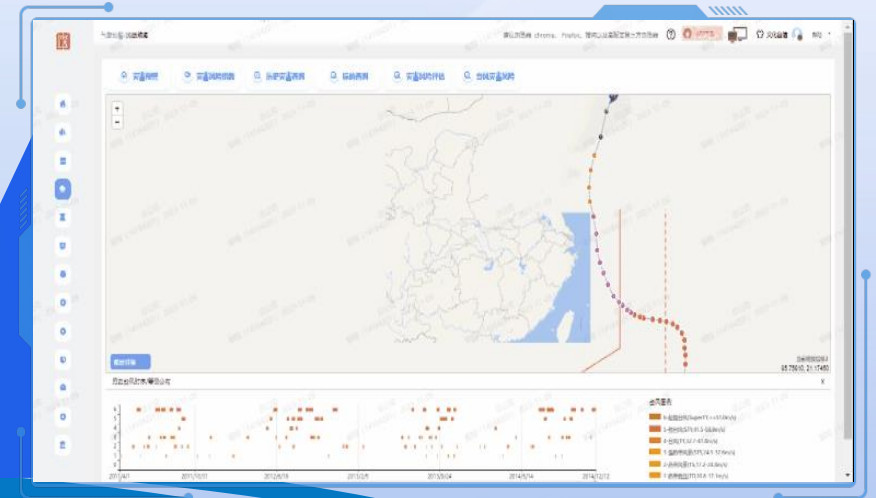
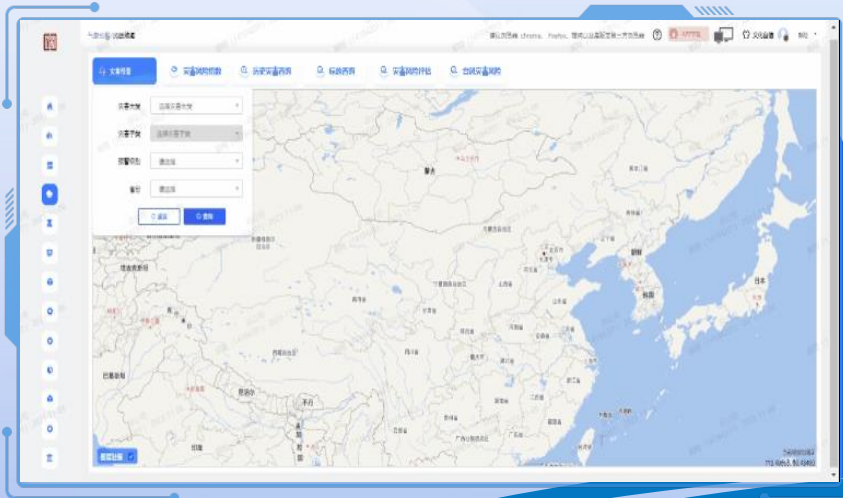
### 企业信用

- 处罚力度较高
- 多次被处罚
- 处罚金额较大
- 失信被执行人

### 监管监察

- 安全生产监管监察重点生产经营单位
- 安全生产违法违规行为
- 行政处罚

# 灾害风险地图



## 灾害 风险地图



灾害风险指数



分级灾情预警



历史灾害分析



灾害损失评估



灾害损失复盘

20 年  
历史灾害分析

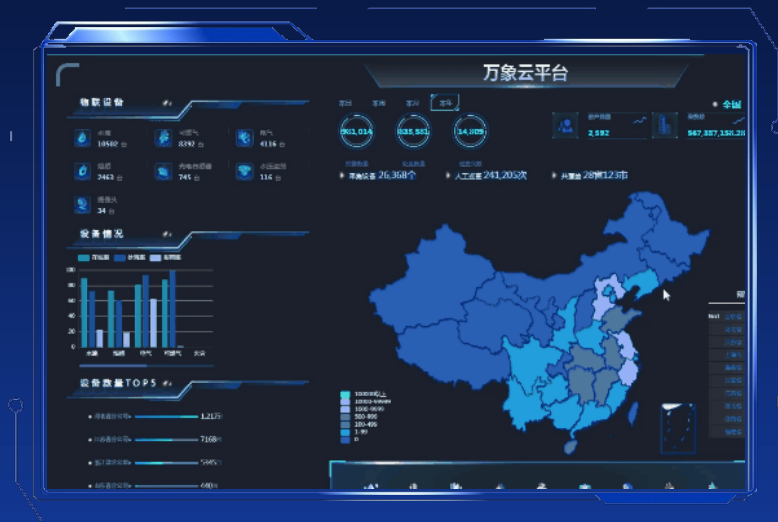
33 类  
灾害风险指数

16 类  
灾害分级预警

# 物联风控预警

实时监控

预警处置



## 模型 计算

### 汇聚 物联数据

气象眼

工程眼

海风眼

生控眼

城市眼

仓储眼

交通眼

企勘眼



# 服务场景赋能

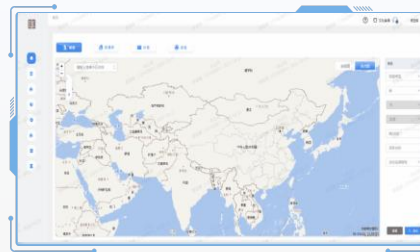
► 服务流程线上化

► 服务模板数字化

► 服务决策智能化



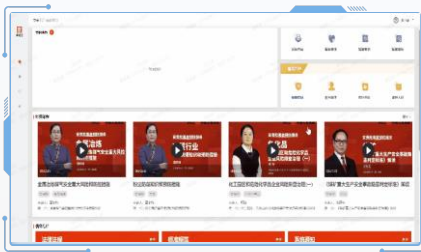
农田管护



房屋管家



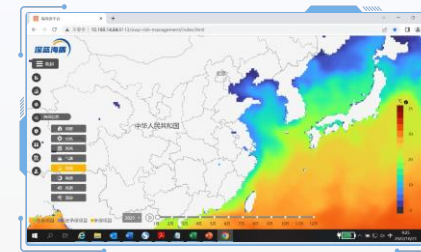
电梯卫士



安全工厂



智慧工地



深蓝海盾



平安校园



智慧园区



智行守护



# 保前保中风险减量服务实践

# 承保前实施法人业务全量风勘

## 服务分类

## 服务实施



数字风勘



标准风勘



专业风勘

配置专业队伍

开展运营调度

实施查勘服务

专职风控人员

服务计划

▲ 风险隐患排查 ▲ 生产环境评估

兼职风控人员

运营调度

▲ 火灾风险巡检 ▲ 管理水平评估

第三方机构

指标监控

▲ 自然灾害摸底 ▲ 风险单位评估

第三方专家

质量评估

▲ 危险因素分析 ▲ 事故隐患排查

▲ 风险因素分析 ▲ 生产工艺评估

▲ 汛期风险巡检 ▲ 风险管理建议

万象云平台

# 承保前实施法人业务全量风勘

## 识别客户安全隐患



## 隐患整改建议书

室外消火栓被阻挡

无专门吸烟点

配电柜周围有可燃物

涉及危险作业

多次意外事故出险记录

### 火灾

高危事故隐患

### 意外事故

经营风险

有限公司安全风险分析报告

| 一、总体概况 |        |      |       |
|--------|--------|------|-------|
| 单位名称   | 地址     | 经营范围 | 所属行业  |
| 某某有限公司 | 某某路某某号 | 某某制造 | 某某制造业 |
| 法定代表人  | 某某     | 注册资金 | 某某万元  |
| 成立时间   | 某某年    | 员工人数 | 某某人   |
| 主要产品   | 某某     | 危险等级 | 某某    |
| 风险评估   | 某某     | 风险等级 | 某某    |
| 整改措施   | 某某     | 整改期限 | 某某    |

| 二、隐患排查情况 |            |       |      |
|----------|------------|-------|------|
| 隐患类别     | 隐患描述       | 整改措施  | 整改期限 |
| 消防安全     | 室外消火栓被阻挡   | 清理障碍  | 立即整改 |
| 消防安全     | 无专门吸烟点     | 设置吸烟点 | 立即整改 |
| 消防安全     | 配电柜周围有可燃物  | 清理可燃物 | 立即整改 |
| 消防安全     | 涉及危险作业     | 加强培训  | 立即整改 |
| 消防安全     | 多次意外事故出险记录 | 加强巡查  | 立即整改 |

| 三、风险评估结论 |      |        |      |
|----------|------|--------|------|
| 风险等级     | 风险描述 | 整改措施   | 整改期限 |
| 高风险      | 火灾事故 | 加强消防培训 | 立即整改 |
| 中风险      | 触电事故 | 加强安全培训 | 立即整改 |
| 低风险      | 其他事故 | 加强巡查   | 立即整改 |

# 承保前实施法人业务全量风勘

## 识别客户承保风险



## 保前风勘报告

标的经纬度台风风险指数较高

区域多次台风预警

排水渠道不畅

与黑名单企业关联

限制高消费

土地抵押记录

安全生产违法违规行

经营异常

经营风险

信用风险

企业信用

台风

自然灾害风险

安全

管理欠缺

安全管理水平

数字风勘  
报告

DIGITAL  
REPORT

# 承保后开展风险减量服务



# 案例1

## “深蓝海盾”助力绿色能源发展



服务保额

3000亿元+



覆盖风电项目

184个



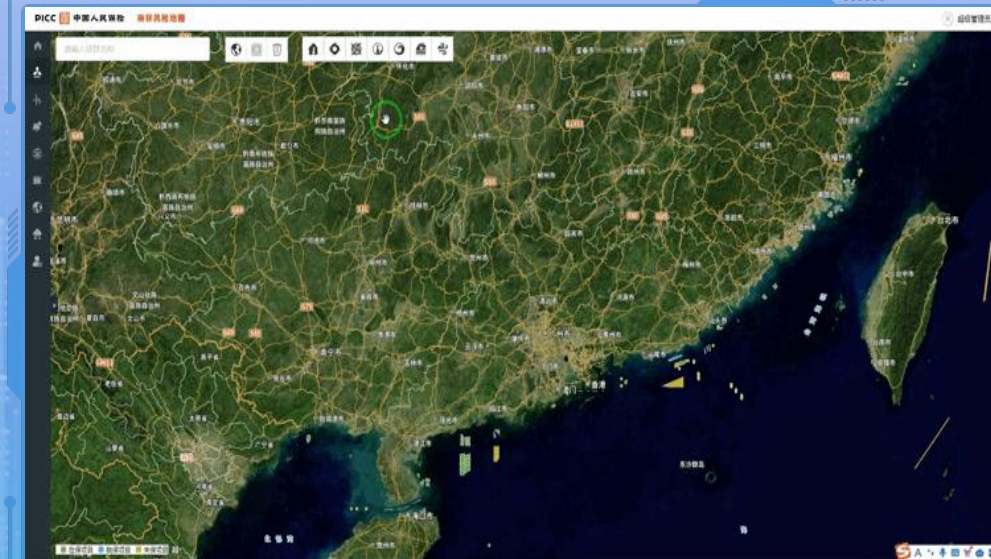
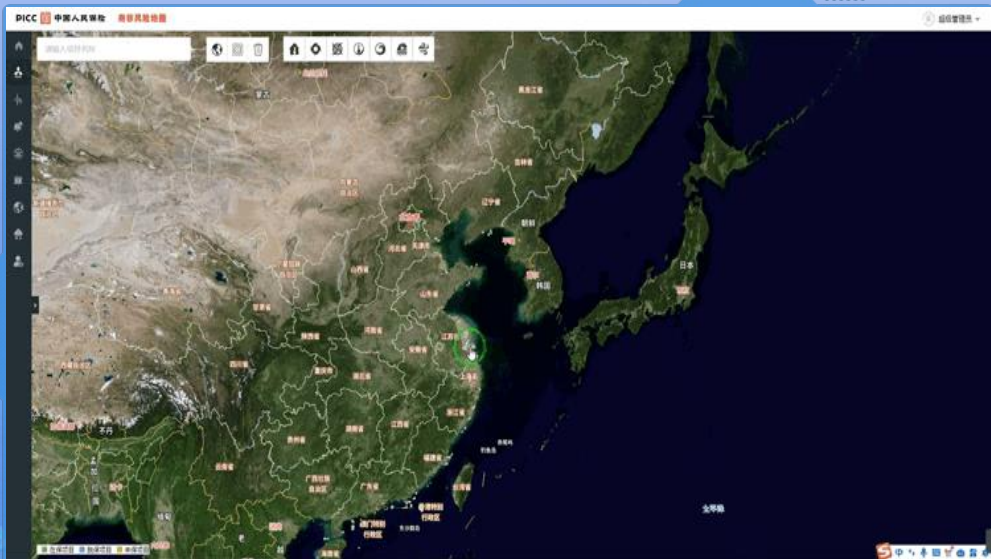
服务集团客户

19个



预警服务

23次



# 案例2

## “车联网”服务交通领域风险减量



覆盖重载货车

33.41万辆

### 风险预警

通过识别**高危驾驶行为**、**高危路口**、**恶劣天气路段**等情况，实时干预提醒。最高风险等级由客服人员进行人工电话干预，减低事故发生概率。

危险道路

疲劳驾驶

恶劣天气

超速检测



危险驾驶预警提醒

2345万次



成功纠正

1979万次





# 案例3

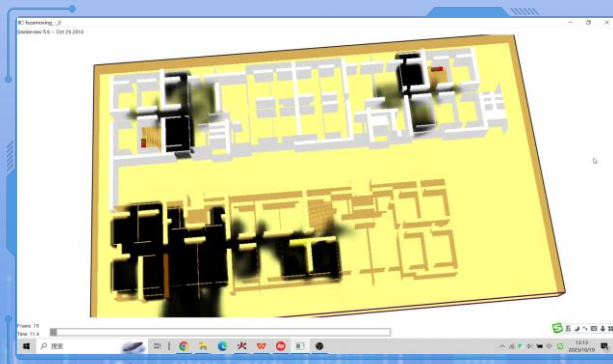
## “集电眼” 赋能火灾风险减量

针对气密性、燃烧速度、烟雾扩散等特征开展“集电眼”火灾推演模型训练，仿真厂房内火灾和烟气的扩散状态，指导厂房安全设计和消防设施部署，从而在火灾发生时能够有效阻断燃烧路径，快速控制火势。

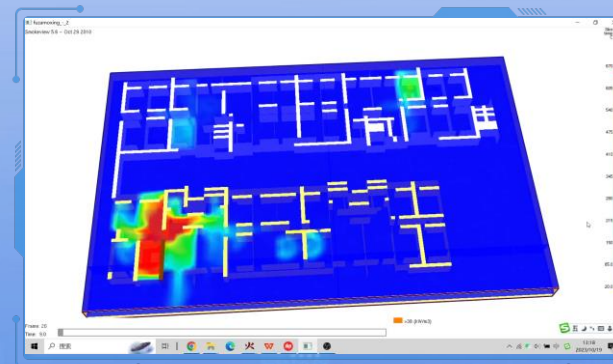
### 火灾推演模型



厂房空间建模



火灾烟气扩散模拟



火灾温度模拟

人民保险 服务人民

# 理赔视角的风险减量服务

中国人保 601319.SH

中国人民保险集团 1339.HK

中国财险 2328.HK

# 重要声明

通过参加包含本次演示的活动，或通过阅读演示材料，您同意受以下限制约束：

本次演示所涉及的信息由中国人民保险集团股份有限公司（“公司”）准备。任何人均未对本材料所包含的任何信息的公正性、准确性、完整性或正确性作出任何明示或者默示的陈述或保证，任何人也不应依赖本材料所包含的任何信息。公司无须为由本次演示或其内容或与本次演示相关的任何内容所引起的任何损失承担义务或责任（不论基于疏忽或其他原因）。本演示材料所载的信息可能会更新、完善、修改、验证和修正，且此信息可能会进行重大更改。

本次演示基于现行有效的经济、法律、市场及其他条件。您应当理解，后续发展可能会影响本次演示中包含的信息，而公司无义务对其予以更新、修订或确认。

在本次演示中传达的信息包含一些具有或可能具有前瞻性的陈述。这些陈述通常包含“将要”“期望”“预期”及类似含义的词汇。前瞻性陈述就其性质而言包含风险和不确定性，因为其涉及将在未来发生的事件并依赖于未来发生的情况。基于这些不确定因素，任何人不应依赖这些前瞻性陈述。公司不承担任何更新前瞻性陈述或使其适应未来事件或发展的责任。

本次演示及本资料仅提供给您作为参考，请不要全部或部分的复制或分发给其他任何人。

# 重大自然灾害风险减量

中国人保坚决贯彻落实习近平总书记关于防汛救灾工作的重要指示精神，践行“保险+风险减量服务+科技”的新商业模式，理赔风险减量管理围绕**“保防救赔”**展开，体现在灾前组织预防、灾中快救快赔、灾后风险反馈等方面。



## 时间精准



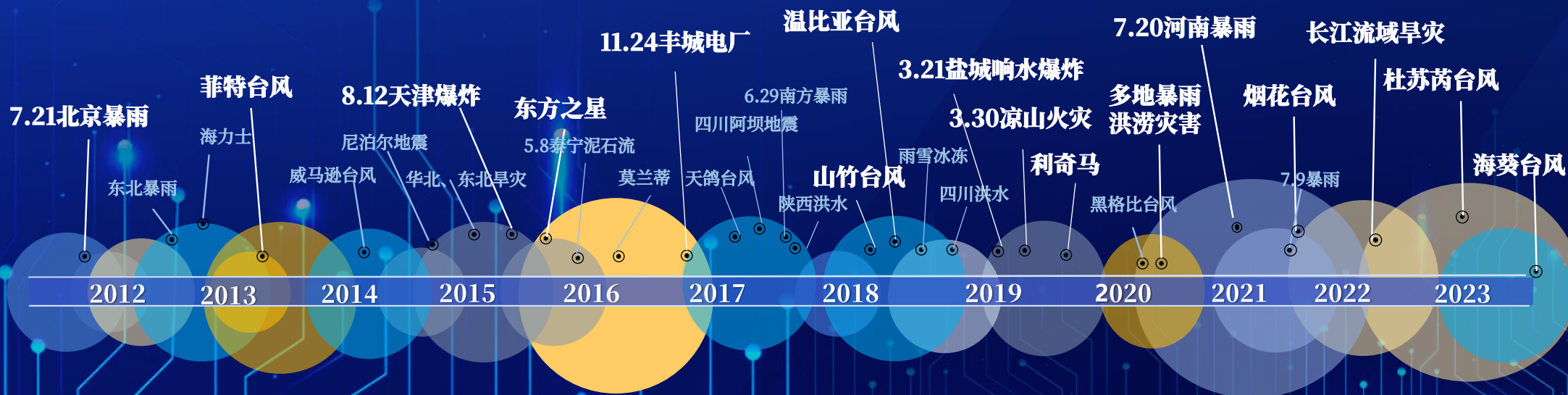
## 对象精准



## 灾害影响评估精准



## 防损措施有效精准



大灾全景：

灾前

灾中

灾后

针对不同灾因、不同场景、不同险类，全面开展实战应急模拟，打造**36**支省级大灾应急理赔专业队伍。



## 实战演练



## 江西南昌 6.8 车险演练



## 能力检阅



## 湖北武汉 5.5 大灾演练



## 政企联动



大灾全景：

灾前

灾中

灾后

城市内涝风险减量管理实践： 基于多元空间信息的城市内涝风险图谱和实时监测数据的应用模式



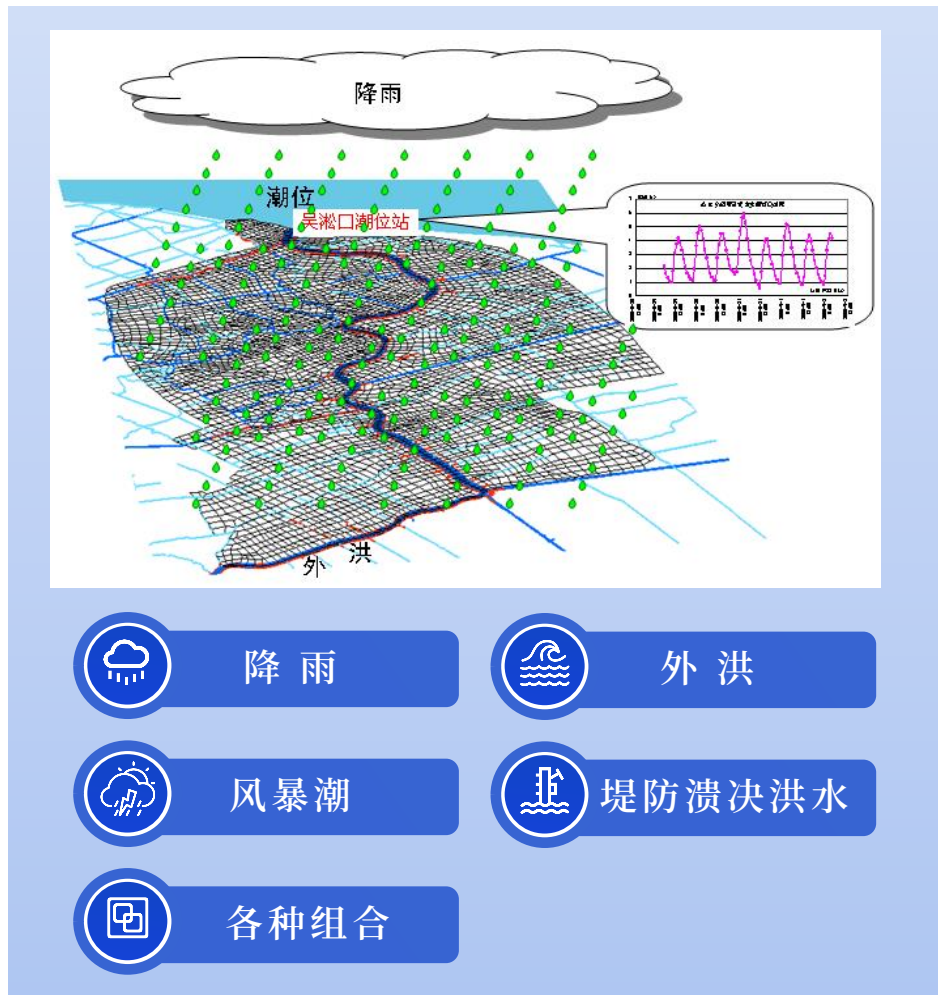
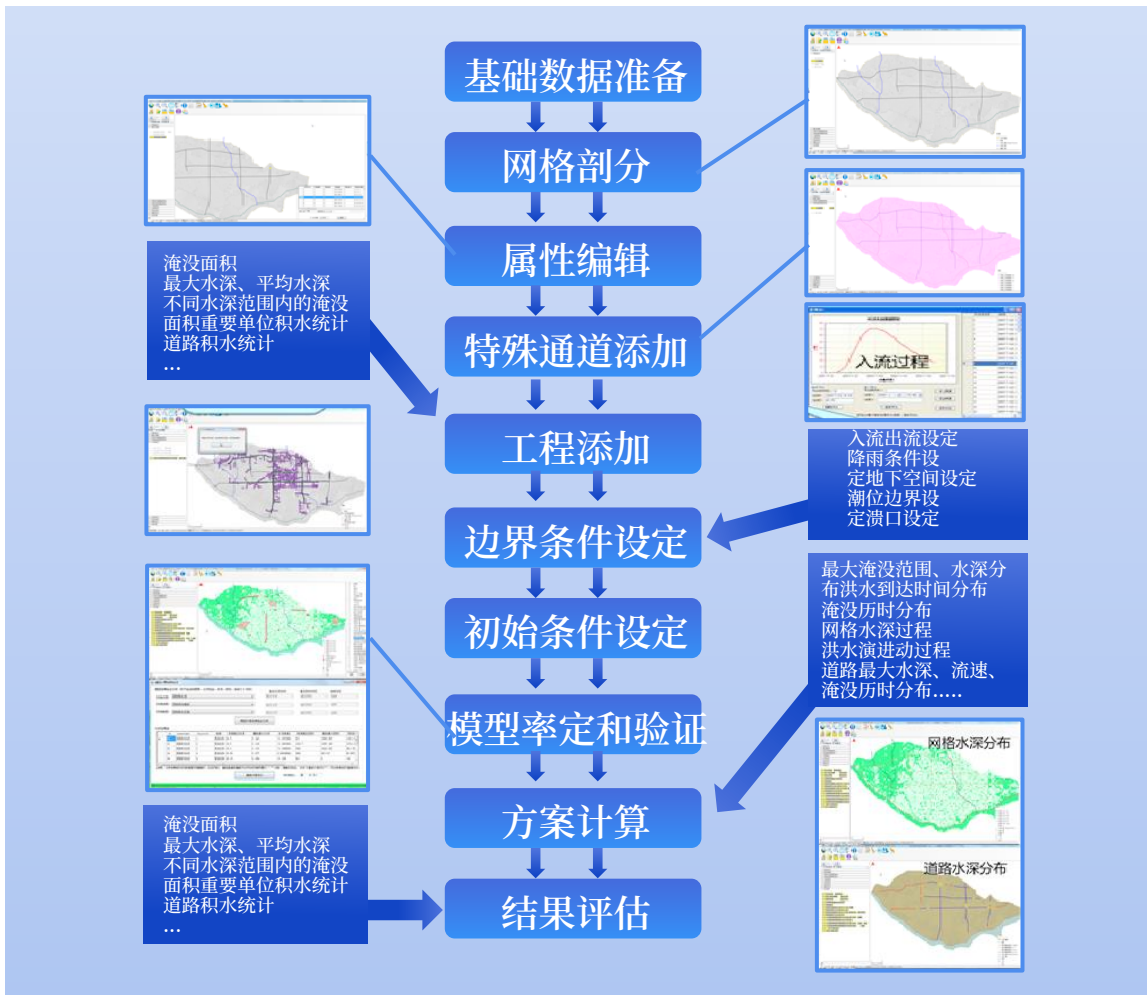
大灾全景：

灾前

灾中

灾后

# 南京内涝易涝点风险图





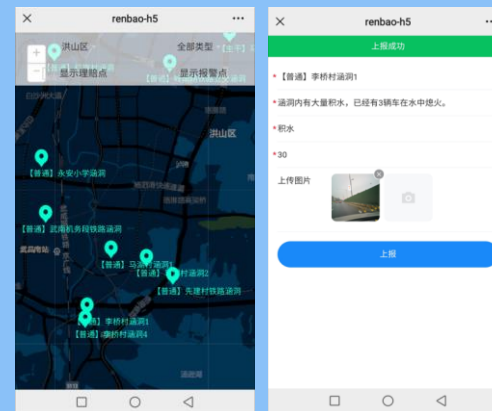
大灾全景：

灾前

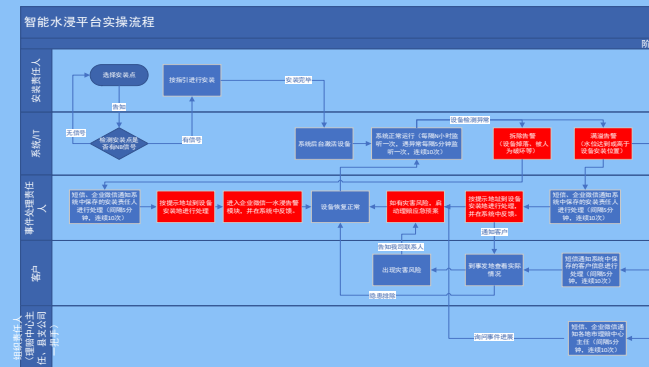
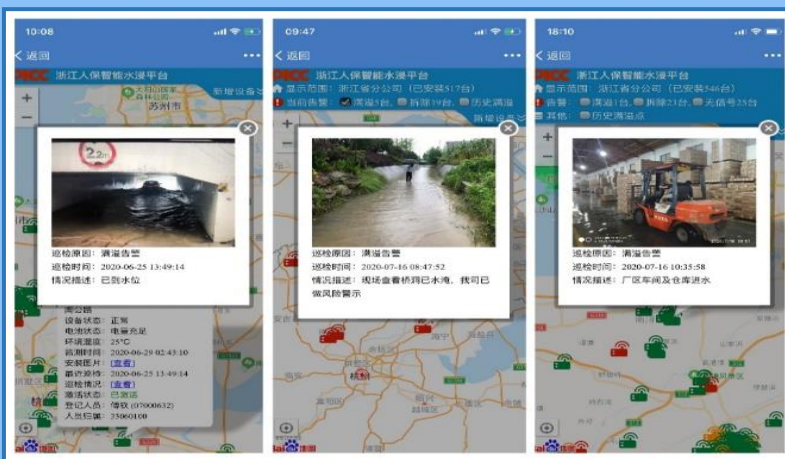
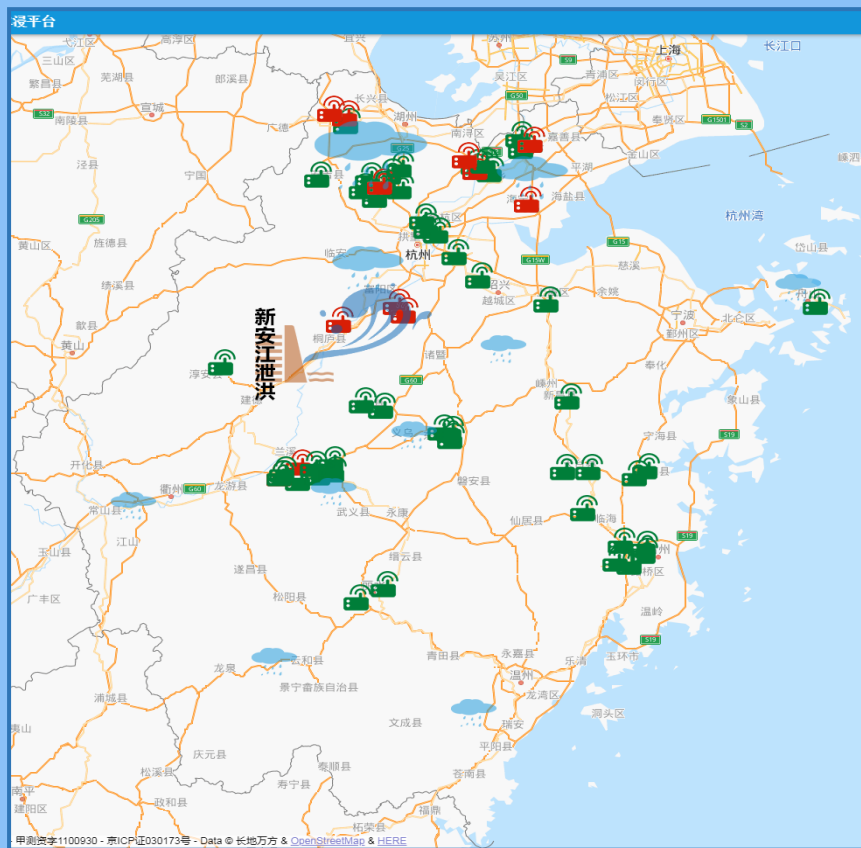
灾中

灾后

# 武汉内涝易涝点风险图



浙江内涝易涝点风险图



大灾全景：

灾前

灾中

灾后

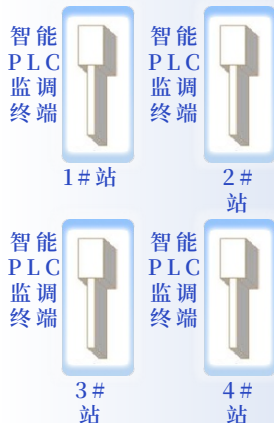
## 水浸物联监测点设备及监测模式

积水信息自动采集设备实现实时的积水深度监测，系统由中心监控系统、监测站、移动监控终端组成。

显示终端



监测区域



指挥监控中心



信号切换设备

大灾全景：

灾前

灾中

灾后

## 水浸物联监测厦门实战案例



**实战成果：**台风“杜苏芮”登陆前，创新运用水浸物联、“车扫扫”工具进行风险防范。转移财产价值超过**10亿元**，较2016年“莫兰蒂”台风，减损约**5亿元**。

## 案例：厦门台风灾前预防



转移车辆**129台**



“车扫扫”通知实  
现移车**4800台**



大灾全景：

灾前

灾中

灾后

**广东：**泰利、杜苏芮、苏拉、海葵、三巴五次台风，**5132人次**，**2481个**水浸风险点，**4105家**企业，**869家**仓储及园区企业。查勘车**1432台次**、无人机**323架次**，高风险停车场值守**591个次**，发送短信**10390条**。

**福建：****33.16万亩**早稻，涉及保额**1.65亿元**。**1000多亩**葡萄园熟果，**800多亩**，涉及保额**1200万**。  
预计减损**5800万元**。



大灾全景：

灾前

灾中

灾后

 调度救援车辆近**5000**台

 投入查勘车近**1500**台

 远距离跨省调度救援车**567**台，有力支援北京、河北、厦门、福建等地车辆救援。

 救援任务**4万**余件

 单车单日救援记录**28**笔

 启用保全场地**280**块

 救援车辆**24**小时内精准到达受灾区域

 对达到救援条件的车辆实现**100%**全部救援



# 大灾全景：

## 灾前

## 灾中

## 灾后

台风“杜苏芮”暴雨，北京某企业仓储货品受损，人保积极协调第三方抽调10余辆抽水罐车，协助客户抽排积水。





大灾全景：

灾前

灾中

灾后

大灾期间，人保财险推出“四快服务”，**快速救援、快速定损、快速修理、快速赔付**，防止损失扩大，提升客户感受。

### RPA自动定损、核损、理算

追加定损、核损、理算、核赔全自动理赔

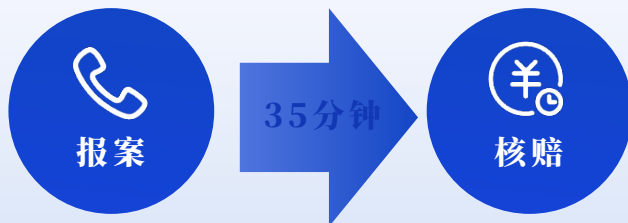


共计处理案件  
**1241 笔**



节约人工  
**52人天**

### 农房一站式理赔



大灾全景：

灾前

灾中

灾后

按照党中央、国务院以及金融监管总局部署要求，人保财险坚持“特事特办、急事急办”，能赔快赔、应赔尽赔、合理预赔，帮助受灾群众和企业尽快恢复生产生活。

## 河南等地小麦“连阴雨”理赔

面对小麦连阴雨灾害，人保财险奋战十天完成相关理赔工作，有力支持了抢收烘干，扛起了保障“中原粮仓”责任。

### 感谢信

中国人民财产保险股份有限公司：

7月27日至8月2日，受台风“杜苏芮”影响，我省遭受了历史罕见的特大暴雨洪灾。习近平总书记对灾情极为牵挂，多次作出重要指示，并主持召开中共中央政治局常委会会议，研究部署防汛抗洪救灾和灾后恢复重建工作。为我们提供了强大政治引领、科学行动指南。在以习近平总书记为核心的党中央坚强领导下，在中国人民财产保险股份有限公司的大力支持下，河北省委、省人民政府带领全省广大干部群众团结奋战，及时启动应急响应，全力投入抗洪救灾，果断扩大转移群众范围，稳妥处置了一系列重大险情，防汛抗洪救灾斗争取得重大阶段性成果，目前正在积极推进灾后恢复重建工作。

守望相助共克时艰，危难时刻更见真情。在我省防汛抗洪救灾过程中，贵公司简化理赔流程和手续，开辟“绿色通道”，快速推进理赔查勘和赔付工作，助力受灾地区和人民群众的灾后重建和恢复生产，并为我省应急抢险救援人员

捐赠团体意外伤害保险，有效鼓舞了灾区和救援人员的斗志，充分体现了金融央企的责任和担当。在此，河北省委、省人民政府和7400多万人民，向贵公司表示衷心的感谢，致以崇高的敬意！

当前，全省上下正深入学习贯彻习近平总书记视察河北重要讲话和关于防汛抗洪救灾工作重要指示批示精神，一体推进灾后恢复重建和高质量发展各项工作，衷心希望贵公司一如既往地关心支持河北，帮助我们加快建设经济强省、美丽河北，奋力谱写中国式现代化河北篇章。

- 1 -

大灾全景：

灾前

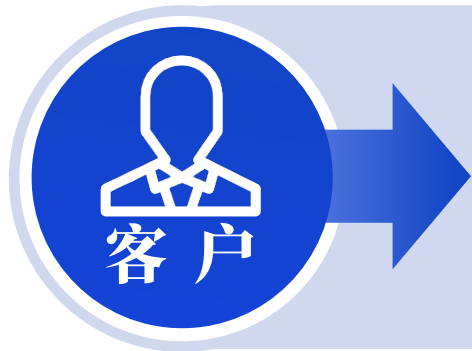
灾中

灾后



海因里希法则

承保端：风险反馈建议书**3352**件



向客户：提供风险报告**8.24**万余份



向政府：报送风险减量管理建议近**60**次



大灾理赔只是人保财险全面落实“保险+风险减量服务+科技”新商业模式的一个典型场景。有了科技加持的风险减量服务，让保险理赔更有温度。随着“保险+风险减量服务+科技”新商业模式的践行，不仅能让客户体验获得感，构建公司高质量发展新动能，也会转化为降赔减损成效，体现在公司的财务报表中，得到广大投资者的认可。

# 人民保险 服务人民

# 科技赋能强服务 风险减量筑粮安

中国人保 601319.SH

中国人民保险集团 1339.HK

中国财险 2328.HK

# 重要声明

通过参加包含本次演示的活动，或通过阅读演示材料，您同意受以下限制约束：

本次演示所涉及的信息由中国人民保险集团股份有限公司（“公司”）准备。任何人均未对本材料所包含的任何信息的公正性、准确性、完整性或正确性作出任何明示或者默示的陈述或保证，任何人也不应依赖本材料所包含的任何信息。公司无须为由本次演示或其内容或与本次演示相关的任何内容所引起的任何损失承担义务或责任（不论基于疏忽或其他原因）。本演示材料所载的信息可能会更新、完善、修改、验证和修正，且此信息可能会进行重大更改。

本次演示基于现行有效的经济、法律、市场及其他条件。您应当理解，后续发展可能会影响本次演示中包含的信息，而公司无义务对其予以更新、修订或确认。

在本次演示中传达的信息包含一些具有或可能具有前瞻性的陈述。这些陈述通常包含“将要”“期望”“预期”及类似含义的词汇。前瞻性陈述就其性质而言包含风险和不确定性，因为其涉及将在未来发生的事件并依赖于未来发生的情况。基于这些不确定因素，任何人不应依赖这些前瞻性陈述。公司不承担任何更新前瞻性陈述或使其适应未来事件或发展的责任。

本次演示及本资料仅提供给您作为参考，请不要全部或部分的复制或分发给其他任何人。

# 目录

C O N T E N T S

1

中国人保农业保险  
业务发展情况

2

中国人保农业保险  
风险减量服务实践

3

中国人保农业保险  
风险减量服务展望



1

# 中国人保农业保险 业务发展情况

(一)

## 中国人保全面落实强农惠农政策



近年来，公司深入贯彻习近平总书记“**农业保险一定要搞好**”的重要指示，落实执行国家金融监管总局**风险减量服务**要求，紧扣中国人保集团“**八项战略服务**”，切实发挥保险业国家队、主力军作用，大力发展农业保险，强化**风险减量服务**，全面保障粮食和重要农产品稳定安全供给，积极助力乡村振兴和农业强国建设。

## (二)

# 中国人保农业保险基本情况

2007年-2022年农险保费

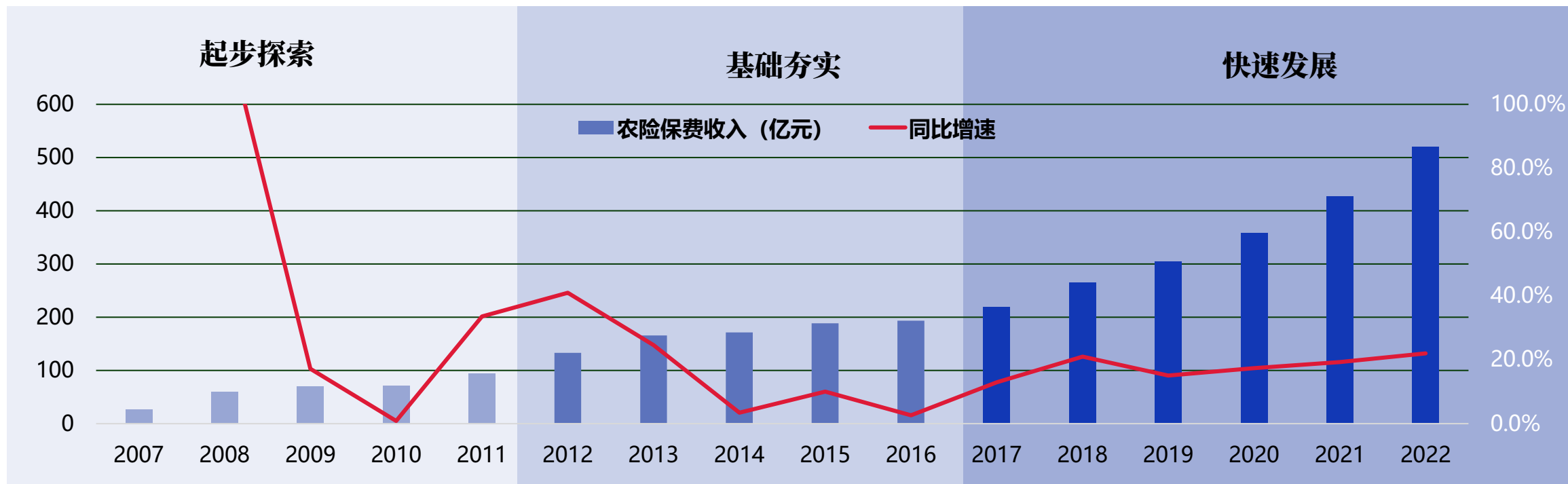
从 27亿元  
增长到 521亿元



保费年复合增长率达

20.3%

累计服务近16亿户次农户



## (二)

# 中国人保农业保险基本情况

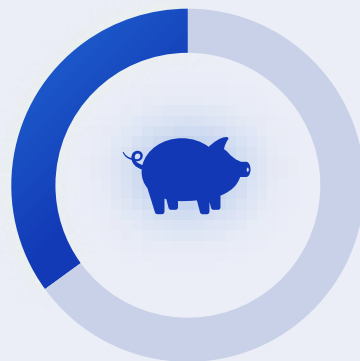
### 承保覆盖面



业务范围全覆盖  
所有省份



粮食作物承保面积**4.2亿亩**  
覆盖面近**30%**



育肥猪承保数量**2.5亿头**  
占年出栏量**35%**



森林承保面积**10.6亿亩**  
超我国森林面积**30%**

### 市场份额



2022年  
农险市场份额

**42.7%**



粮食作物保险

**14个省的644个县**  
落地三大主粮完全成本和收入保险



保障种子和耕地  
两个核心

- 28家省级分公司开办制种保险
- 创新开发了耕地地力保护保险、化肥农药减量保险等产品

### (三)

## 农险风险减量服务意义重大



旱涝风雹、低温冷害、病虫害等都是我国常年发生的农业灾害，且区域差异性大。



2022年，我国农作物受灾面积达**1.8亿亩**，超过总播种面积的**7%**。



农业保险，在保障我国粮食安全、促进农业现代化发展等方面发挥着重要作用。



对于保险公司来说，**减少灾害损失就是增加经济效益**，可起到事半功倍的效果。

2

中国人保农业保险  
风险减量服务实践

# 中国人保农业保险风险减量服务实践

保险

+

风险  
减量服务

+

科技

业务端

三大主粮  
节气气象指数保险

水稻收割期  
降雨指数保险

农险预赔付机制

农户获得赔款可及时开展灌溉、喷药、烘干等防灾减灾工作

数据端

“万象云”风险管理平台

科技端



卫星遥感



无人机



物联网



区块链



“耘智保”内嵌生物AI智能识别技术

实现智能防灾、科技引领、闭环管理，确保“大灾不一定有大损”

# 中国人保农业保险风险减量服务实践

## (一) 智能防灾：水稻全流程数字化风险减量服务体系

构建起知农时、强农事、优农服的  
风险减量服务体系。



保险

科技

农服



# 中国人保农业保险风险减量服务实践

## 水稻全流程数字化风险减量服务体系

将**农时、农事、农服**  
各环节有机衔接起来  
了，大大提升了防灾  
减损的效率和效果。



# 中国人保农业保险风险减量服务实践

(1) 知农时： 监测叶片和穗条的性状指标变化，研判水稻生长状况。

## 水稻生长过程定量监测指标



### 指标及预警详情



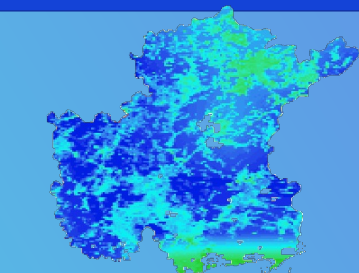
抽穗期  
稻穗包颈率检测

稻曲病检测

# 中国人保农业保险风险减量服务实践

(2) 强农事：构建的AI智能模型，监测到灾情后，将预警信息发送给不同领域的专家，实现**分层诊断、对症下药**。

多源数据集成



天基：卫星遥感



空基：无人机飞巡



地基：田间观测

智能模型检测



生长异常早发现



病虫灾害早防治



气象风险早感知

对症下药

分层诊断

喷药



除虫



施肥



修剪



治土



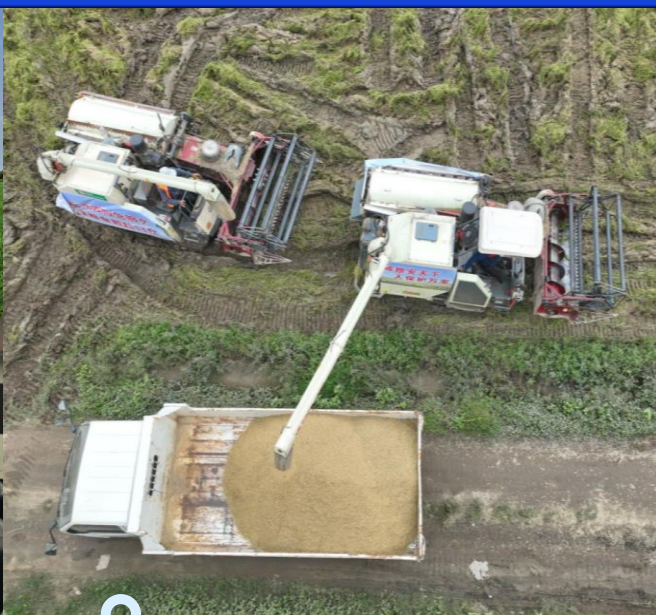
灌溉



# 中国人保农业保险风险减量服务实践

## (3) 优农服：

将灾害预测信息和农事操作建议推送给农户和农资农服部门，由专业人员准确、有效实施防灾防损措施，做到灾害风险早感知、防灾防损早安排。



空天地监测+专家指导  
实现种植全流程托管

农机服务  
保障及时顺利收割

台风“泰利”登陆前  
机械化抢收

# 中国人保农业保险风险减量服务实践

## “泰利”台风综合防灾减损案例

### 灾前预警：

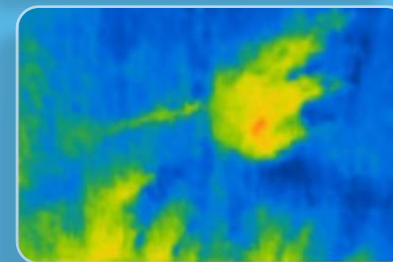
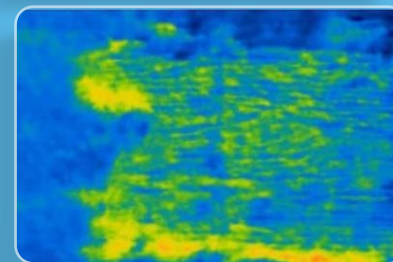
- 预警信息**11万条**
- 无人机**110架次**
- 累计派出**4214人次**

### 损失评估：

- 遥感影像灾前灾后比对
- 快速精准评估出水稻的损失区域及损失程度

### 灾后抢收：

- 减损超**1000万元**
- 受益农户**31.86万**



# 中国人保农业保险风险减量服务实践

## 广东“保防救赔”一体化体系成效显著

水稻防灾减损服务中心

15个  
全面落地



水稻防灾减损项目

183个  
直达农户



防灾资金投入

2690万元  
农资农服



减损增效

1.1亿元  
助农增收



降本增效

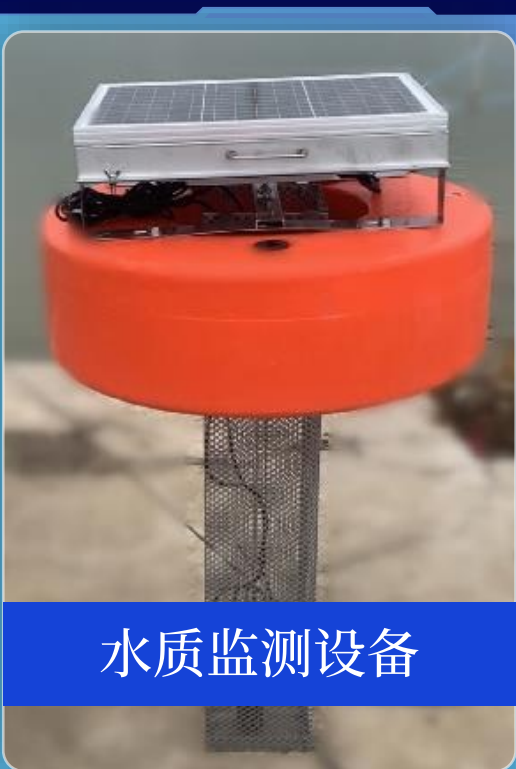
# 中国人保农业保险风险减量服务实践

## (二) 科技引领：“水保宝”水产养殖风险预警系统

- “养鱼先养水”。
- 首创研发了一套线上化水质智能监测预警系统：
  - 物联网+移动端监测设备
  - 实时采集水质数据
  - 内置底层大数据分析模型
  - 智能识别水质异常
  - 发出风险预警信号
  - 采取防灾减损措施
  - 降低淡水鱼死亡概率



# 中国人保农业保险风险减量服务实践



水质监测设备



高清云台摄像头



水产养殖监测平台



鱼塘水质监测小程序

当监测到溶解氧、水温等指标异常时，第一时间向养殖户发出警报，并触发增氧设备运转，迅速调节改善水质，防止标的大量死亡。



# 中国人保农业保险风险减量服务实践



仅从江苏省来看，如该系统在全省所有已承保水产养殖户进行安装使用，预计将减损超**1亿元**。

# 中国人保农业保险风险减量服务实践

## (三) 闭环管理：基于区块链的动物性食品溯源安全服务平台

- **生猪特点：**民以食为天，猪粮安天下。猪肉在我国肉类产量和消费量占比均超过**60%**。

养殖数量大

涉及农户多

空间范围广

生产链条长

- **生猪保险：**确保生猪稳产保供、促进生猪产业现代化发展的重要举措。
- 公司生猪保险业务可持续发展的关键是**确保承保、理赔数量真实准确。**

产业规模

**1.7**万亿元

农民收入主要来源

占农业总产值

**16%**

农业领域第一

2022年出栏数量

**7**亿头

出栏量总体稳定

2022年存栏数量

**4.53**亿头

产能总体稳定

# 中国人保农业保险风险减量服务实践

## 1. 科技创新应用

利用“区块链”特点

## 2. 强化政企合作

实现养殖企业、政府、保险公司等多方数据链上管理

## 3. 数据链上共享

实现生猪“防疫+检疫+无害化处理+保险”全流程数据闭环

以生猪耳标为管控单元

区块链平台

安全

可靠

防篡改

基于区块链的动物性  
食品溯源安全服务平台

## 4. 实现闭环管理

保证生猪养殖数据完整、透明、可追溯

## 5. 风险减量服务

提供数据交叉校验和技术支撑

## 6. 试点经验积累

2022年在河北上线运行

# 中国人保农业保险风险减量服务实践



实现政府行业生产数据  
与保险业务数据的链上  
闭环管理、交叉验证。

把好承保入口

承保数量=耳标数量

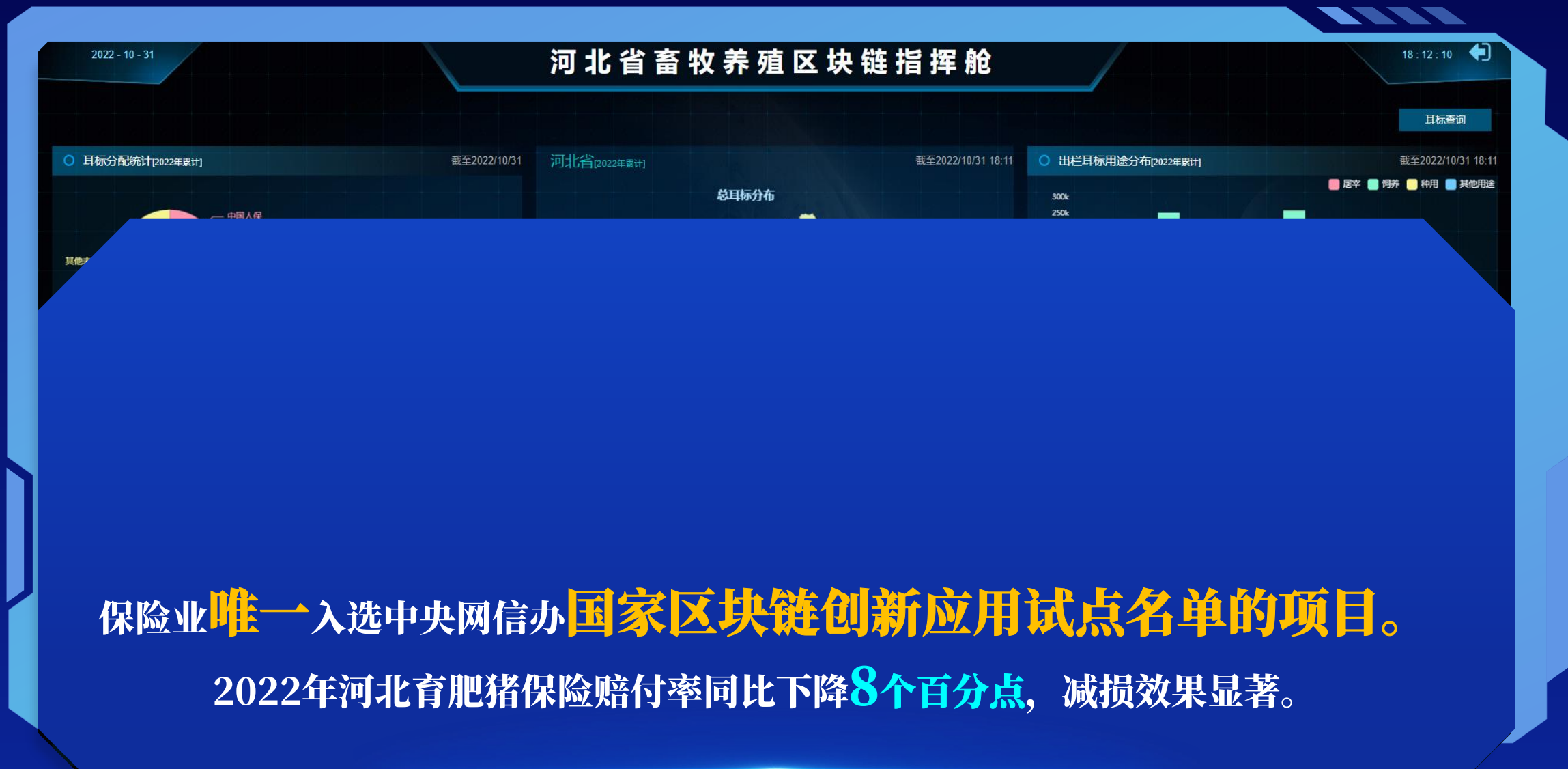
严控理赔出口

赔付数量=死猪无害化  
处理数量

打造生产闭环

活猪出栏检疫数量+死猪  
无害化处理数量=耳标数量

# 中国人保农业保险风险减量服务实践



保险业**唯一**入选中央网信办**国家区块链创新应用试点名单**的项目。

2022年河北育肥猪保险赔付率同比下降**8个百分点**，减损效果显著。

# 中国人保农业保险风险减量服务实践

## 实现“三个升级”

从“事后理赔”向“事前防损”、“等量管理”向“减量管理”、“单一赔付”向“全流程管理”转变升级。



吉林通过卫星遥感和无人机进行灾情评估和定损



甘肃通过防雹弹进行人工干预天气作业



湖南帮助水稻种植大户抽水灌溉

3

中国人保农业保险  
风险减量服务展望

# 中国人保农业保险风险减量服务展望



## 有效稳定农险业绩

通过从灾后被动补偿到灾前灾中主动管理，延伸了农险的服务链和价值链，持续巩固公司在农险领域的竞争优势。



## 显著降低生产损失

利用科学严谨的保险理赔程序，构建“精准滴灌”的经济补偿机制，既提升了财政补贴资金配置的有效性，又稳定了农民收入。



## 更好服务国家战略

通过建立立体化、全时段风险防线，主动融入到国家农业防灾减灾体系中，降低自然灾害对农业生产的冲击，有力支持我国粮食丰收。



农业农村广阔天地  
乡村振兴大有可为

# 人民保险 服务人民

# 健康风险减量管理 助力健康险高质量发展

# 重要声明

通过参加包含本次演示的活动，或通过阅读演示材料，您同意受以下限制约束：

本次演示所涉及的信息由中国人民保险集团股份有限公司（“公司”）准备。任何人均未对本材料所包含的任何信息的公正性、准确性、完整性或正确性作出任何明示或者默示的陈述或保证，任何人也不应依赖本材料所包含的任何信息。公司无须为由本次演示或其内容或与本次演示相关的任何内容所引起的任何损失承担义务或责任（不论基于疏忽或其他原因）。本演示材料所载的信息可能会更新、完善、修改、验证和修正，且此信息可能会进行重大更改。

本次演示基于现行有效的经济、法律、市场及其他条件。您应当理解，后续发展可能会影响本次演示中包含的信息，而公司无义务对其予以更新、修订或确认。

在本次演示中传达的信息包含一些具有或可能具有前瞻性的陈述。这些陈述通常包含“将要”“期望”“预期”及类似含义的词汇。前瞻性陈述就其性质而言包含风险和不确定性，因为其涉及将在未来发生的事件并依赖于未来发生的情况。基于这些不确定因素，任何人不应依赖这些前瞻性陈述。公司不承担任何更新前瞻性陈述或使其适应未来事件或发展的责任。

本次演示及本资料仅提供给您作为参考，请不要全部或部分的复制或分发给其他任何人。

# 健康险在中国式现代化建设进程中面临新的历史发展机遇



## 党的二十大报告

党的二十大报告将建成“健康中国”作为重要内容。

**从加快商业医疗保险、加强重大慢性病健康管理**等方面对商业健康险提出新要求。



## 健康中国2030规划纲要

**以提高人民健康水平为核心**，全方位、全周期维护和保障人民健康。**落实预防为主，推行健康生活方式，减少疾病发生，强化早诊断、早治疗、早康复，实现全民健康。**



## 人保集团卓越战略

在人身险领域，形成“**保险+养老健康服务+科技**”的商业模式，统筹推动集团养老、健康等领域生态服务布局，提高客户黏性、提升业务价值。



# 专业健康险公司“健康保险+健康服务+科技赋能”业务模式

## 业务定位

贯彻落实集团工作要求，突出健康管理根本性



### 客户体验加温器

服务客户

通过提供丰富多样的健康医疗服务，帮助客户改善健康水平，让保险服务更有感知。



### 保险业务助推器

赋能主业

通过与保险主业在产品、营销等环节的深度融合，助控医疗风险，促进业务发展。



### 模式创新孵化器

提升专业

通过整合运用医疗健康资源，嵌入健康管理服务，推动产品供给侧创新。



### 业务收入加速器

创造价值

做大健康管理服务收入规模，成为未来公司业务重要来源。

# 提供全流程健康管理服务，积极从治病转向防病

为健康、亚健康、患病人群提供优质的全流程闭环健康管理服务



安排健康体检  
体检报告解读

建立健康档案  
健康风险评估

专家健康咨询  
健康知识讲座  
制定健康改善计划

健康数据监测  
慢性病管理  
健康干预

专家门诊预约  
现场陪诊  
住院及手术安排

诊后随访  
中医理疗  
仪器康复

发现风险

评估风险

制定计划

风险控制


诊疗服务


康复指导

# 疾病预防-积极开展健康科普，提高客户健康素养

## 线上平台矩阵



 以客户喜闻乐见形式健康科普知识输出

 2023年保险客户线上健康科普共**175万人**次

## 线下健康宣教

 2023年保险客户线下健康讲座共**63万人**次

发布于“人民健康”抖音号  
206万点赞，6135万次播放

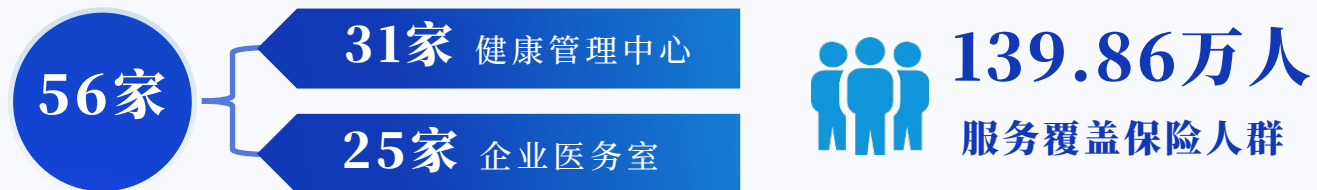




# 小病不愁-提供便捷医务室服务，促进优质医疗资源可及

## 大型企业—企业医务室

## 中小企业—云医务室



# 小病不愁-头部三甲医院深度合作，积极推进医务室能力建设



## 企业服务中心

双方联合在企业成立“复旦大学附属中山医院互联网医院人保健康企业服务中心”，开展线上线下健康咨询和健康管理，促进优质医疗资源下沉。



## 远程会诊中心

优化商保患者的就医模式，搭建互联网医院和多学科会诊高质量服务平台。



## 随访回访中心

建立和完善随访数据系统，打造防、筛、管、诊、治、护、康、养一站式服务流程。



## 创新带病人群服务模式

建立针对带病人群的医疗服务创新模式，减少自付比例，降低重症率，实现精准分流。

# 小病不愁-围绕“团险+医疗”业务模式，切实提升风险减量效果

以在某银行设立的企业医务室为例，在提供专业健管服务的同时提高服务依赖性，形成“**健康保险+健康管理**”的品牌优势，项目效益持续改善。



人均医药费



重大疾病出险率



## 企业医务室视频



六年来，该企业员工重疾出险率从**3.15%**下降到**1.62%**；人均医药费从**3770**元下降到**2055**元，业务风险得到较好控制。

# 大病无忧-重大疾病专家就医协助，高水准医疗实现多方共赢



2023年1-9月服务  
**9477**人次

- ✓ 减少误诊几率
- ✓ 减少无效就医
- ✓ 全程规范治疗
- ✓ 患者省时省力



|                                        |                                       |
|----------------------------------------|---------------------------------------|
| <b>专业</b><br>首次就医对症率<br><b>95%</b>     | <b>省时</b><br>平均节约就医外出<br><b>1.6次</b>  |
| <b>关怀</b><br>到院后等待时长<br>平均 <b>30分钟</b> | <b>满意</b><br>客户回访满意度<br>超过 <b>97%</b> |

# 大病无忧-北上广专家远程会诊，提高基层医院诊治效果



# 大病无忧-加强与医疗机构的数据互联互通



## 与医院直接签署合作协议 (109家三甲医院)

- ➔ 医院系统直连\部署医院端程序获取医疗数据 (375家)
- ➔ 实现商保理赔直接结算 (2700+家)



## 医保系统对接 (5个城市)

- ➔ 与医保系统对接或置入商保理算模块
- ➔ 获取诊疗、社保报销信息
- ➔ 与医保同时完成商保理赔结算



## 卫生信息平台对接 (2个地区)

- ➔ 与某一地区卫健委平台对接
- ➔ 快速查询诊疗信息
- ➔ 免票据结算支付, 支持商保快赔直赔



## 医院一站式结算



社保



商保



个人自付

中国人民解放军医疗住院收费票据

票据盘号: 001010034655 票据号: 001010034655-02198400008391433130 (2021), 211004642796  
业务流水号: 55059344 医疗机构类型: 综合医院 病历号: 住院号: 211004642796  
住院时间: 2022年05月16日至2022年05月25日 住院天数: 9 住院号: A40890  
姓名: 性别: 男 医保类型: 市职工医保 普通住院 社会保障号码: 1001830578

| 收费项目 | 金额      | 个人支付金额  | 收费项目 | 金额      | 个人支付金额  |
|------|---------|---------|------|---------|---------|
| 西药费  | 1832.33 | 1832.33 | 手术费  | 6368.42 | 6368.42 |
| 检查费  | 1499.59 | 1499.59 | 化验费  | 2146.30 | 2146.30 |
| 放射费  | 2318.00 | 2318.00 | 护理费  | 230.23  | 230.23  |
| 诊察费  | 129.60  | 129.60  | 治疗费  | 257.72  | 257.72  |
| 床位费  | 1585.00 | 1585.00 | 材料费  | 5277.14 | 5277.14 |

合计(大写): 贰万壹仟陆佰肆拾肆元叁角叁分 ¥21644.33  
预缴金额: 8000.00 补缴金额: 0 退费金额: 3415.43  
医保统筹支付: 16081.10 个人账户支付: 206.13 其他医保支付: 772.53 个人支付金额: 4584.57

收款单位(盖章): 收款人(签字): 2022年6月1日

其他支付: 大额补助: 0 医疗救助: 0 企业事业补: 772.53 产检补: 0  
大病: 0 医院负担: 0 其他基金: 0 军保统: 0  
其他: 起付标准: 1020.00 自费费用: 1400.00 先行自付: 1155.36 超限价: 0

医保统筹支付: 16081.10

企业事业补: 772.53

个人支付金额: 4584.57

# 大病无忧-围绕肿瘤患者诊治需求，推进特药综合服务平台建设

围绕肿瘤患者诊治需求，推进搭建特药综合服务平台，提供线上申请、专家咨询、慈善赠药和临床试验入组，提升专业服务水平，助力理赔减损控费



## 持续更新商保特药目录

▲ 公司商保特药目录有150个品种，覆盖绝大多数创新药，极大提升健康险产品客户吸引力

▲ 2023年度增补商保特药目录17个品种

 肺癌药物2个

 前列腺癌药物2个

 乳腺癌药物2个

 白血病药物1个

 淋巴瘤药物1个

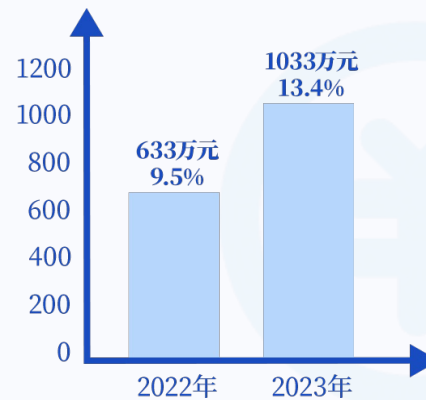
 实体瘤药物1个



## 特药用药管理理赔直付

▲ 通过线上特药服务，提供处方审核、预约购药、药品配送、药房直付全流程服务，在服务过程中控制风险。

审核发现不合理医疗费及占比



# 疾病康复-针对疾病进展风险因素，建立风量减量多级管理模式

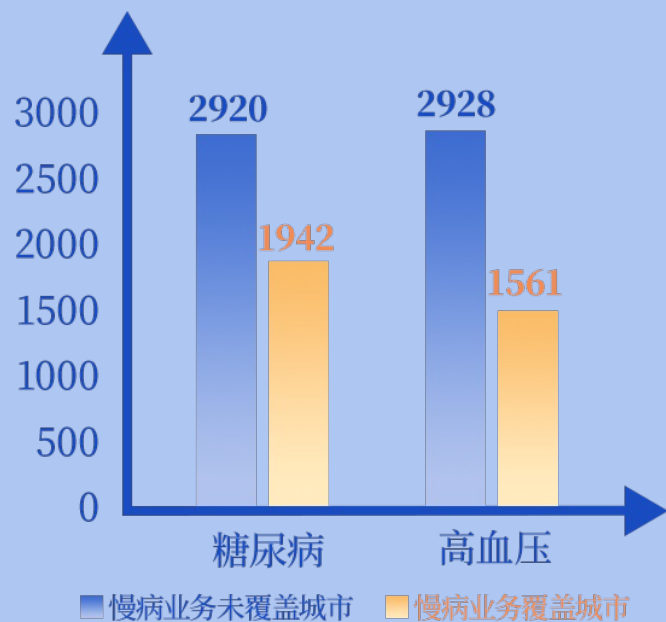
围绕慢性病管理、院内带病体管理、院内外康复护理三大领域建立疾病风险管理流程和标准





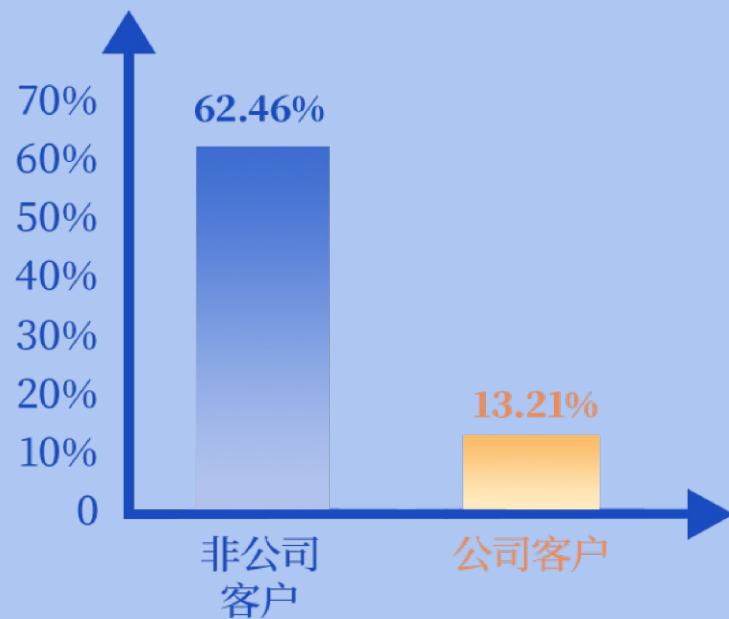
# 疾病康复-围绕慢病管理开展探索，长期控费取得积极成效

人均慢病费用  
降低近**5**成

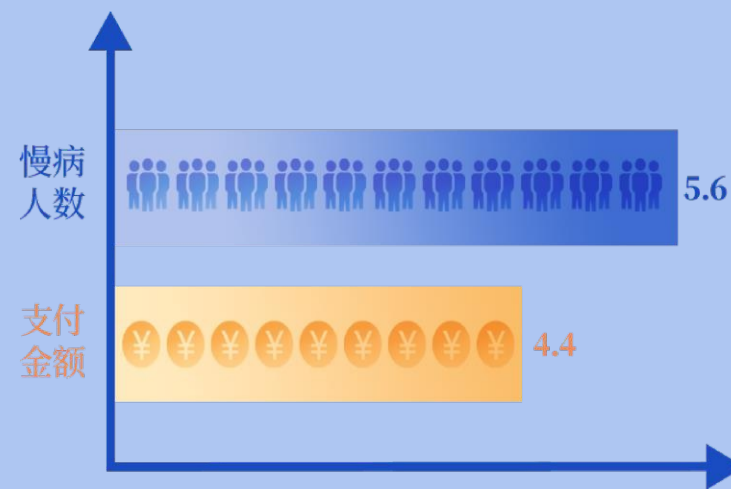


糖高冠慢病患者年住院率  
**大幅降低**

公司某城市管理慢病客户  
**2.5**万人中



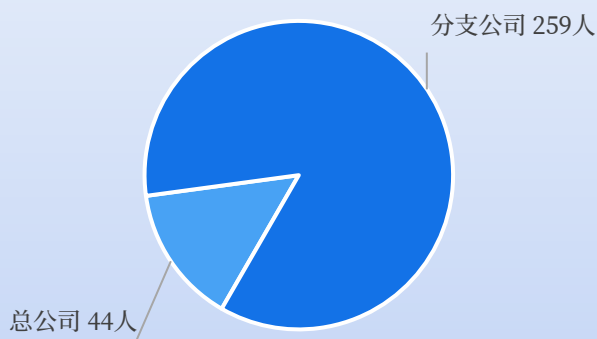
10年间慢病人数增长**5.6**倍，  
支付金额仅增长**4.4**倍



# 专业提升-加大专业人才培养建设，促进与医疗系统有效融合

业务广泛覆盖，提供专业服务

专业化健康管理队伍  
超过300人



总部70%研究生  
医学博士5人

与高校合作，储备优秀人才



# 以专业能力建设为基石，实现业务拓展与风险减量管理融合互促

## 重点领域扩展



支持

## 专业能力提升

销售服务能力

产品供给能力

健康管理能力

科技运营能力

资源整合能力



平时预防  
少生病



小病无需  
上医院



大病无忧  
有专家

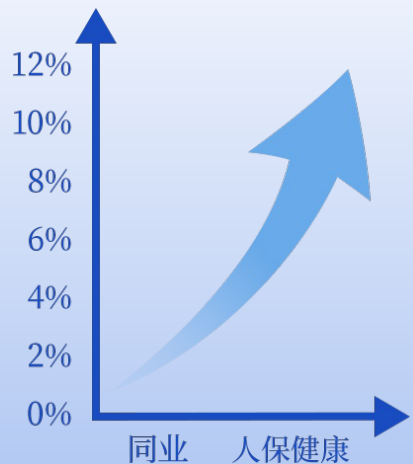


生病康复  
周期短

# 健康管理风险减量助力公司新时期高质量发展



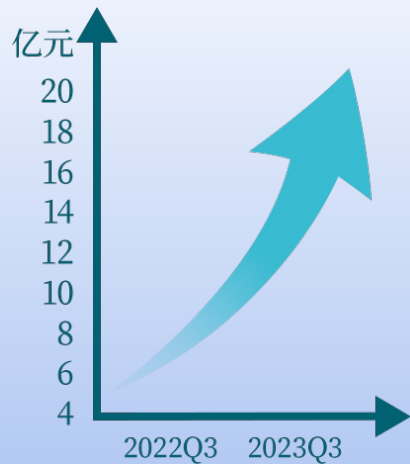
保费收入增速



超出行业5个百分点



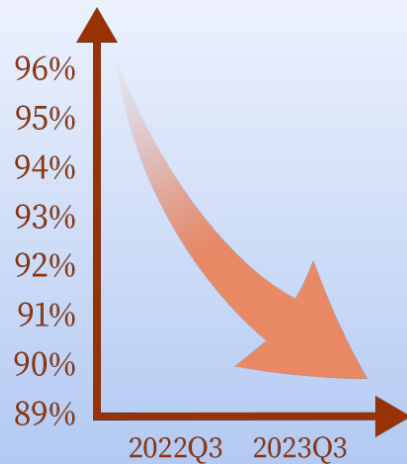
新业务价值



同比增长87.92%



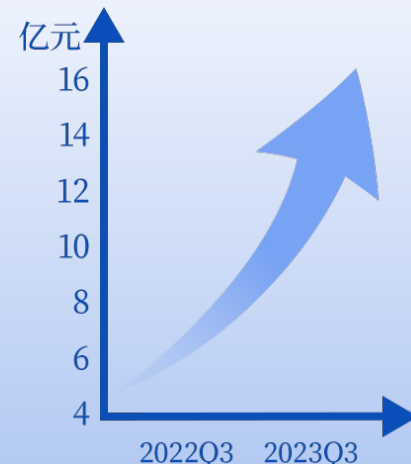
短险赔付率



同比下降3.7个百分点



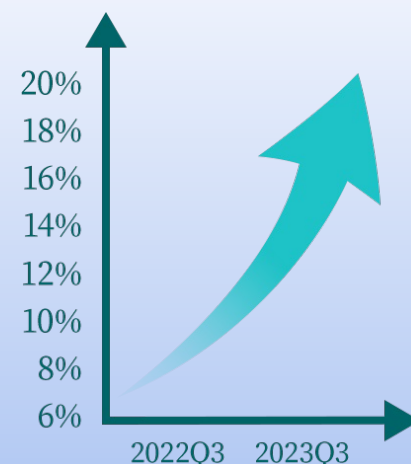
净利润



同比增长56.18%



ROE



同比上升6.2个百分点

注：来源为2023年第三季度数据，相关财务数据为旧会计准则数据口径

# 人民保险 服务人民