



**Kato (Hong Kong) Holdings Limited**  
**嘉濤(香港)控股有限公司**

(於開曼群島註冊成立的有限公司)  
股份代號：2189

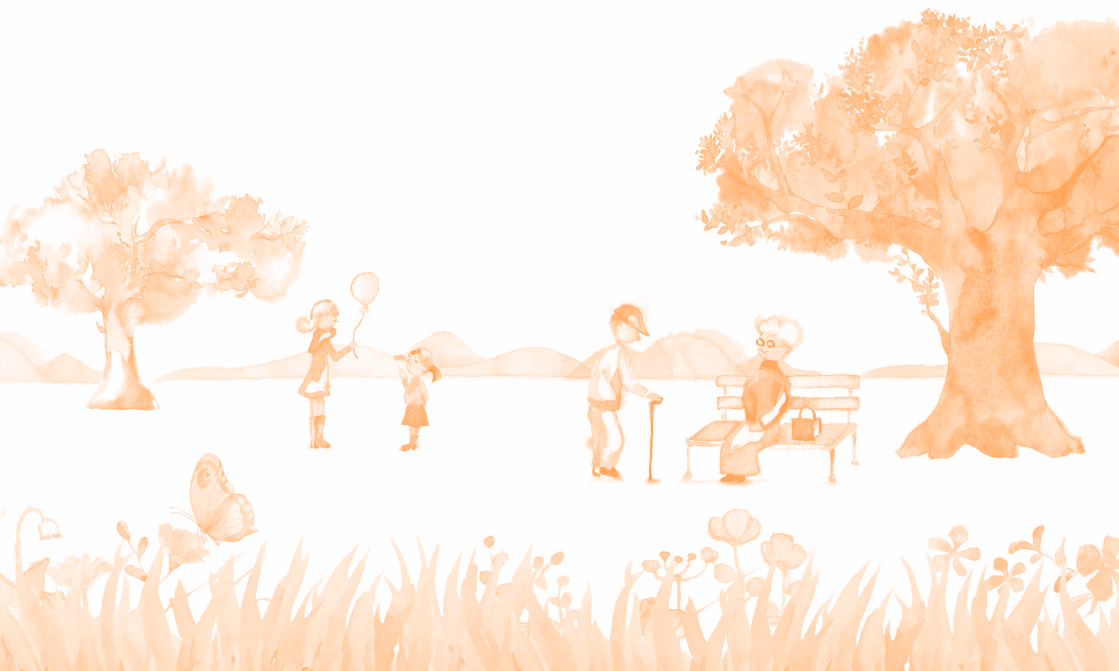


優質服務 敬老樂業  
以人為本 全身投入

中期報告  
2023

# 目錄

公司資料	2
管理層討論及分析	4
其他資料	18
中期簡明綜合損益表	25
中期簡明綜合全面收益表	26
中期簡明綜合財務狀況表	27
中期簡明綜合權益變動表	29
中期簡明綜合現金流量表	30
中期簡明綜合財務資料附註	31



# 公司資料

## 董事會

### 執行董事

魏嘉儀

魏仕成 (主席兼行政總裁)

### 獨立非執行董事

柯衍峰

王賢誌

胡穎芳

盧寧

## 註冊辦事處

Cricket Square

Hutchins Drive

P.O. Box 2681

Grand Cayman, KY1-1111

Cayman Islands

## 香港主要營業地點

香港

新界

屯門

青菱徑3號

東威閣1樓

## 公司網站

[www.elderlyhk.com](http://www.elderlyhk.com)

## 公司秘書

郭志勤 (香港會計師公會)

## 法定代表

魏仕成

郭志勤

## 董事委員會

### 審核委員會

柯衍峰 (主席)

王賢誌

胡穎芳

盧寧

### 薪酬委員會

王賢誌 (主席)

魏仕成

柯衍峰

盧寧

### 提名委員會

盧寧 (主席)

魏仕成

柯衍峰

王賢誌



## 公司資料

### 開曼群島主要股份過戶登記處

Conyers Trust Company (Cayman) Limited  
Cricket Square, Hutchins Drive  
P.O. Box 2681  
Grand Cayman KY1-1111  
Cayman Islands

### 香港股份過戶登記分處

聯合證券登記有限公司  
香港  
北角英皇道338號  
華懋交易廣場2期  
33樓3301-04室

### 香港法律顧問

樂博律師事務所有限法律責任合夥  
香港  
中環  
康樂廣場1號  
怡和大廈2206-19室

### 核數師

羅兵咸永道會計師事務所  
執業會計師  
註冊公眾利益實體核數師  
香港  
中環  
太子大廈22樓

### 主要往來銀行

恒生銀行有限公司  
香港上海滙豐銀行有限公司  
中國銀行(香港)有限公司  
上海商業銀行有限公司

# 管理層討論及分析

## 業務回顧

### 安老院服務

嘉濤(香港)控股有限公司(「**本公司**」)及其附屬公司(統稱「**本集團**」)為香港歷史悠久的安老院舍(「**安老院舍**」)運營商，為長者提供全面的安老服務，包括：(i)提供住宿、專業護理及照料服務、營養管理、醫療服務、物理治療及職業治療服務、心理及社會關懷服務、個人護理計劃及康樂服務；及(ii)銷售保健及醫療產品及提供額外保健服務予院友。

於二零二三年九月三十日及二零二三年三月三十一日，本集團的網絡有九間護理安老院，設有1,229個安老院舍宿位，位於香港五個地區的策略要點。本集團的護理安老院以「Fai To輝濤」、「Kato嘉濤」、「荃威安老院」、「荃灣中心」、「康城松山府邸」及「嘉瑞園」品牌名稱營運，全部附有相同標誌。

本集團客戶主要可分為兩類，即(i)社會福利署(「**社會福利署**」)，本集團與社會福利署訂立合約安排，據此，社會福利署根據改善買位計劃(「**改善買位計劃**」)向本集團購買安老院舍宿位或據此，社會福利署津貼本集團因中標經營合約院舍而提供的安老院舍宿位；及(ii)自行支付住宿費的個人客戶，即根據長者院舍照顧服務券計劃獲社會福利署津貼支付住宿費的個人客戶，以及根據改善買位計劃獲社會福利署津貼惟須自行支付不獲津貼部分的個人客戶。

## 管理層討論及分析

下表載列本集團於二零二三年九月三十日及二零二三年三月三十一日安老院舍的基本資料概要：

地址	本集團 開業年份	安老院舍宿位數目 (不包括隔離房)			總計	改善買位 計劃項下 的分類
		改善買位 計劃及合約 院舍提供	非改善買位 計劃及合約 院舍提供予 個人客戶			
嘉濤耆樂苑 (「嘉濤耆樂苑」)	屯門 一九九九年	126	54	180	甲一級 <sup>(1)</sup>	
嘉濤耆康之家	屯門 一九九八年	86	37	123	甲二級 <sup>(2)</sup>	
輝濤護老院(安麗分院) (「輝濤護老院(安麗)」)	屯門 一九九七年	28	28	56	甲二級 <sup>(2)</sup>	
輝濤護老院(屯門分院) (「輝濤護老院(屯門)」)	屯門 一九九五年	47	43	90	甲二級 <sup>(2)</sup>	
輝濤中西結合安老院 (「輝濤中西安老院」)	土瓜灣 二零零零年	148	146	294	甲一級 <sup>(1)</sup>	
荃威安老院有限公司 (「荃威安老院」)	荃灣 二零一五年	75	71	146	甲一級 <sup>(1)</sup>	
荃灣老人中心有限公司 (「荃灣中心」)	荃灣 二零零八年	79	71	150	甲一級 <sup>(1)</sup>	
康城松山府邸	將軍澳 二零一三年	不適用	90	90	不適用	
嘉瑞園護養院(「嘉瑞園護養院」)	深水埗 二零二三年	80	20	100	不適用	
		669	560	1,229		

附註：

1. 即改善買位計劃項下的兩個類別之一。與甲二級院舍相比，甲一級院舍在員工及人均樓面淨面積方面的要求較高。根據改善買位計劃的要求，按每名員工(包括替班員工)每天工作八小時計算，擁有40個宿位的甲一級院舍的員工需求為21.5人，且其人均樓面淨面積為9.5平方米。
2. 即改善買位計劃項下的兩個類別之一。與甲一級院舍相比，甲二級院舍在員工及人均樓面淨面積方面的要求較低。根據改善買位計劃的要求，按每名員工(包括替班員工)每天工作八小時計算，擁有40個宿位的甲二級院舍的員工需求為19人，且其人均樓面淨面積為8平方米。

# 管理層討論及分析

下表載列於二零二三年九月三十日及二零二三年三月三十一日各相關安老院舍的平均每月入住率：

	平均每月入住率(附註)	
	於二零二三年 九月三十日 %	於二零二三年 三月三十一日 %
嘉濤耆樂苑	94.4	88.2
嘉濤耆康之家	88.1	88.7
輝濤護老院(安麗)	75.3	83.2
輝濤護老院(屯門)	87.6	79.7
輝濤中西安老院	80.7	78.4
荃威安老院	85.0	86.2
荃灣中心	81.0	83.3
康城松山府邸	97.0	96.5
嘉瑞園護養院	90.0	48.5
整體	86.2	84.1

附註：

每月入住率乃以月底已入住的床位數目除以各護理安老院相關月底所提供的床位總數計算。年內平均每月入住率乃以每月入住率之和除以年內總月數計算。

## 提供長者社區護理及日間護理服務

### (i) 家居為本及中心為本服務

本集團透過在社會福利署所推出長者社區照顧服務券(「社區券」)試驗計劃下提供家居為本服務，將其服務範圍擴展至社區護理。該計劃旨在幫助有需要獲得家居照顧服務的家庭，同時為該等家庭舒緩財務及照顧方面的壓力。我們的家居為本服務包括醫院門診及出院護送，護理人員培訓、家庭安全評估、物理治療、護理支援等。



## 管理層討論及分析

於二零二三年九月三十日及二零二三年三月三十一日，輝濤中西安老院、嘉瑞園日間護理中心(紅磡)、嘉瑞園日間護理中心(荃灣)、嘉濤耆樂苑及康城松山府邸為社區券試驗計劃項下認可服務供應商，涉及五間合約院舍，服務能力總共達120個中心為本服務名額及1,000名家居為本服務券持有人。

### (ii) 日間護理服務

長者日間護理中心於日間提供現場長者護理服務，一般不包括過夜護理服務。為延伸向非院友提供服務，本集團向長者提供日間護理服務，包括於日間提供各種中心為本護理及支援服務，使身體機能中度或嚴重缺損的日間護理服務用戶能維持最佳功能水平、發展潛能、改善生活素質，並使他們能在可行情況下盡可能居住於自己的居所。於二零二三年九月三十日及二零二三年三月三十一日，本集團兩間護理安老院有權根據長者日間護理單位買位計劃(「買位計劃」)為共30個獲津貼日間護理名額提供日間護理服務。

### 醫療及化驗服務

於二零二二年，本集團於香港開拓了醫療診斷及影像與健康檢查市場。本集團提供各式各樣的醫療保健服務，包括但不限於一般體格檢查、X光檢查、心電圖、乳房X光造影檢查、超聲波、DEXA骨質密度檢查及各種化驗測試。於二零二三年九月三十日及二零二三年三月三十一日，本集團於香港四個地區設有五間醫療健康檢查中心。

### 向接受隔離人士提供護理支援服務

為應付安老院舍之COVID-19疫情及鑒於安排將特別醫療儀器及設施送往一般隔離中心涉及物流問題且並不適宜，香港特別行政區政府(「政府」)已邀請多間安老院舍營運商參加建設隔離及社區治療設施。本公司獲選並參加了營運安老院舍院友之臨時隔離中心，並為全日輪值護理員工及負責協助長者院友需要的指定員工提供宿舍。該設施有助於自公立醫院分診病人，使公立醫院可以集中人力及資源照顧需要更多醫療服務的病人。



# 管理層討論及分析



## 財務摘要

### 收益

本集團的收益主要源於在香港提供安老院及日間護理服務。本集團(i)提供安老院服務；(ii)銷售安老院相關貨品；(iii)提供長者社區護理服務；(iv)提供醫療及實驗室服務；(v)透過租金及管理費收入；及(vi)提供接受隔離人士護理支援服務而產生收益。下表載列截至二零二三年九月三十日止六個月(「**本期間**」)及截至二零二二年九月三十日止六個月(「**過往期間**」)，本集團按服務類別劃分的收益明細：

	截至九月三十日止六個月			
	二零二三年		二零二二年	
	千港元	%	千港元	%
<b>提供安老院服務</b>				
— 社會福利署根據改善買位 計劃購買的宿位及合約院舍	<b>60,471</b>	<b>44.8</b>	48,751	23.4
— 個人客戶購買的宿位	<b>38,990</b>	<b>28.8</b>	36,873	17.7
<b>銷售安老院相關貨品</b>	<b>22,573</b>	<b>16.7</b>	19,110	9.2
	<b>122,034</b>	<b>90.3</b>	104,734	50.3
<b>提供長者社區護理服務</b>	<b>4,440</b>	<b>3.3</b>	3,882	1.9
<b>提供醫療及實驗室服務</b>	<b>5,551</b>	<b>4.1</b>	226	0.1
<b>租金及管理費收入</b>	<b>3,132</b>	<b>2.3</b>	3,205	1.5
<b>提供接受隔離人士護理支援服務</b>	<b>—</b>	<b>—</b>	96,232	46.2
<b>總計</b>	<b>135,157</b>	<b>100.0</b>	208,279	100.0





## 管理層討論及分析

收益由過往期間約208.3百萬港元減少至本期間約135.2百萬港元，乃主要由於本期間來自提供接受隔離人士護理支援服務的收入，部分被(i)平均每月入住率上升導致提供安老院服務收益增長；及(ii)隨著該業務分部漸趨成熟，以致提供醫療及實驗室服務的收益增長所抵銷。

### 僱員福利開支

僱員福利開支包括工資及薪金、退休福利計劃供款、員工福利及利益、董事酬金、長期服務金撥備及以股份為基礎之付款開支。僱員福利開支由過往期間的約78.1百萬港元減至本期間約54.5百萬港元。該減少乃主要由於向接受隔離人士提供護理支援服務的員工數目減少，惟部分被防疫抗疫基金項下保就業計劃的工資補貼減少約4.0百萬港元所抵銷。

### 食品及飲品成本

食品及飲品成本指向院友提供膳食所用的食材及飲品成本。食品及飲品成本於本期間增加至約4.9百萬港元（過往期間：約4.7百萬港元），主要由於(i)位於深水埗的護理安老院於二零二三年第一季度開始營運；及(ii)平均每月入住率上升。

### 分包費用淨額

分包費用淨額主要指已付職業治療師、職業治療師助理、物理治療師及物理治療師助理的費用，並已被政府補貼所抵銷。分包費用淨額由過往期間的15.8百萬港元大幅減少至本期間的3.1百萬港元，主要由於本期間停止為接受隔離人士提供護理支援服務，令外判勞動成本的分包費用減少。

# 管理層討論及分析

## 本期間溢利

鑒於上述原因，本期間溢利較過往期間約57.1百萬港元減少約64.8%至約20.1百萬港元。

## 中期股息

董事會已宣派中期股息每股股份（「股份」）1.0港仙，並將於二零二四年一月五日（星期五）或前後派發予於二零二三年十二月二十一日（星期四）名列本公司股東名冊（「股東名冊」）的本公司擁有人。

## 暫停辦理股份過戶登記手續

為確定本公司股東（「股東」）享有中期股息的資格，本公司將由二零二三年十二月二十日（星期三）至二零二三年十二月二十一日（星期四）（包括首尾兩日）暫停辦理股份過戶登記手續。為符合資格獲得中期股息，所有過戶文件連同有關股票，最遲須於二零二三年十二月十九日（星期二）下午四時正前，送交本公司的香港股份過戶登記分處聯合證券登記有限公司，地址為香港北角英皇道338號華懋交易廣場2期33樓3301-04室。

## 流動資金及財務資源

於二零二三年九月三十日，本集團的淨資產維持穩定，約為371.8百萬港元（二零二三年三月三十一日：約372.9百萬港元）。於二零二三年九月三十日，本集團的流動資產淨額約為23.1百萬港元（二零二三年三月三十一日：約52.0百萬港元），包括以港元計值的現金及現金等價物約41.6百萬港元（二零二三年三月三十一日：約71.4百萬港元）。

於二零二三年九月三十日，流動比率（其按照流動資產總額除以流動負債總額計算得出）約為1.3倍（二零二三年三月三十一日：約1.6倍）。

## 管理層討論及分析

本集團制定的庫務政策旨在降低資金成本。因此，本集團為其所有業務提供的資金均在集團層面統一檢討及監控。為管理本集團的利率波動風險，本集團已採用適當的融資政策，包括運用銀行借款或新股配售。管理層將繼續為本集團的融資努力爭取最優惠利率及最有利條款。

本集團參考資產負債率監控其資本。於二零二三年九月三十日，本集團的資產負債率為53.5%（二零二三年三月三十一日：51.3%）。資產負債率為淨債務除以資本總額所得百分比。淨債務乃按照銀行借款及租賃負債的總和減現金及現金等價物、短期銀行存款及受限制銀行存款的總和計算得出。資本總額為本集團中期簡明綜合財務狀況表所列的權益總額。

於二零二三年九月三十日，本集團的銀行借款以港元計值並以浮動利率計息。有關到期狀況如下：

	千港元
一年內	14,416
一年以上但兩年內	15,073
兩年以上但五年內	24,968
五年以上	62,207
	116,664

### 資本承擔

於二零二三年九月三十日及二零二三年三月三十一日，經扣除購買物業及設備的預付款項後，本集團就物業及設備擁有資本承擔約6.8百萬港元（二零二三年三月三十一日：約9.1百萬港元）。

# 管理層討論及分析



## 資本結構

本集團的資本結構於本期間並無變動。於本報告日期，本公司的股本僅由普通股組成。

## 投資物業

本集團的投資物業包括位處興田邨的綜合商業大廈、零售店舖、街市檔攤、熟食檔攤、貯物室及停車位，並以經營租賃方式出租予第三方換取租金收入。於二零二三年九月三十日及二零二三年三月三十一日，本集團的投資物業為107.8百萬港元，並已基於獨立合資格估值師所進行的估值重新估值。

## 重大投資

於本期間，本集團並無持有任何重大投資。

## 重大收購或出售附屬公司、聯營公司或合營企業

於本期間，本集團並無任何重大收購或出售附屬公司、聯營公司或合營企業。

## 重大投資及資本資產的未來計劃

本集團於二零二一年二月完成對位於興田邨綜合商業大廈的收購。於二零二二年四月，本集團開始對整幢綜合商業大廈進行改建及加建工程，以新建可提供約220個宿位的護理安老院、重組現有商舖以供出租及翻新公共區域，預期於二零二四年開始營運。





## 管理層討論及分析

於二零二一年七月，本集團完成收購位於元朗的四幅土地，以建立另一間可提供約250個宿位的新護理安老院，預期於二零二六年年末開始營運。

除本報告其他地方所披露者外，本集團於未來十二個月並無任何重大投資及資本性資產收購的計劃。

### 建議收購該等物業

於二零二三年七月，嘉濤(香港)控股有限公司(「本公司」或「買方」)及魏仕成先生(「魏先生」)與獨立第三方御特有限公司(「賣方」)訂立臨時協議及附函，據此，買方同意收購及賣方同意出售位於荃灣的物業(「該等物業」)，代價為170百萬港元。臨時協議的條款由日期為二零二三年七月二十一日的附函補充，據此(其中包括)，魏先生同意就本公司於臨時協議項下的所有合約責任以本公司為受益人提供個人擔保。買方隨後已於二零二三年八月一日與賣方訂立正式協議。

於本報告日期，該等物業出租予一名獨立第三方經營安老院。現有租約的租期由二零一八年六月一日起至二零三一年五月三十一日止。本公司擬繼續向現有租戶出租該等物業，直至租期屆滿為止。因此，完成後，收購事項預期為本集團貢獻租金收入，對本集團的盈利有正面影響。

待達成先決條件後，完成將於二零二四年二月六日或之前或買方與賣方書面協定的其他日期落實。有關進一步詳情，請參閱本公司日期為二零二三年七月二十一日、二零二三年八月十一日、二零二三年八月三十一日、二零二三年九月二十九日及二零二三年十月三十一日的公告以及日期為二零二三年十一月二十八日的通函。

# 管理層討論及分析



## 報告期後事項

除本報告所披露者外，於報告期後及直至本報告日期並無進行其他重大事項。

## 或然負債

於二零二三年九月三十日及二零二三年三月三十一日，本集團並無任何重大或然負債。

## 外匯風險

本集團僅於香港營運，且本集團大部分交易及本集團的現金及現金等價物以港元計值。本集團並不面臨任何除本集團以功能貨幣以外的貨幣為單位所進行交易的外匯風險。本集團於本期間並無借助任何外幣對沖政策，惟管理層將不斷監察外匯風險，並於適當時考慮對沖重大外幣風險。

## 資產抵押

於二零二三年九月三十日，賬面總值約224.3百萬港元（二零二三年三月三十一日：約229.2百萬港元）的投資物業、廠房及設備以及使用權資產；以及約6.6百萬港元（二零二三年三月三十一日：約6.6百萬港元）的受限制銀行存款被抵押作為本集團獲授銀行融資的擔保。除上文所述者外，於二零二三年九月三十日及二零二三年三月三十一日，本集團概無其他資產抵押。



# 管理層討論及分析

## 僱員及薪酬政策

於二零二三年九月三十日，全職及兼職僱員總數為530人（二零二三年三月三十一日：518人）。本集團的僱員福利開支主要包括薪金、酌情花紅、醫療保險、員工宿舍、其他員工福利及退休計劃供款。購股權乃根據本公司購股權計劃（「購股權計劃」）授予本集團若干董事及其他合資格僱員以酬謝彼等作出的貢獻。本集團於本期間的僱員福利開支（包括董事酬金）總額約為54.5百萬港元（過往期間：約78.1百萬港元）。

薪酬一般按相關僱員的資歷、經驗及工作表現釐定，而酌情花紅一般視乎相關僱員的工作表現、本集團於相關年度的財務表現及整體市場狀況而予以支付。

## 所得款項用途

所得款項計劃用途載於本公司日期為二零一九年五月三十日的招股章程（「招股章程」）及本公司日期為二零二一年一月四日的公告。有關未動用所得款項淨額、所得款項的實際用途及動用未動用所得款項淨額的預期時間表的分析載列如下：

業務目標	招股章程所載 所得款項淨額 計劃用途 百萬港元	所得 款項淨額的 分配方式的 變動 百萬港元	所得 款項淨額的 經修訂 分配方式 百萬港元	於二零二三年 三月三十一日 的未動用所得 款項淨額 百萬港元	本期間實際 動用的 所得款項 百萬港元	於二零二三年 九月三十日 的未動用 所得款項淨額 百萬港元	動用未動用 所得款項淨額的 預期時間表
成立新的護理安老院	86.3	(86.3)	—	—	—	—	—
收購合適的物業，並在該處 成立護理安老院	—	86.3	86.3	—	—	—	全面動用
重續及升級現有安老院舍 設施	27.2	—	27.2	4.1	(1.9)	2.2	於二零二四年 三月三十一日之前
升級資訊科技基礎設施	1.5	—	1.5	1.3	(0.1)	1.2	於二零二四年 三月三十一日之前
一般營運資金	1.9	—	1.9	—	—	—	全面動用
總計	116.9	—	116.9	5.4	(2.0)	3.4	



## 管理層討論及分析

董事確認本集團業務性質概無重大變動，並認為上述所得款項用途之變動屬公平合理，因為這能讓本集團更有效調配財務資源，以提升本集團的盈利能力，且符合本集團及其股東的整體利益。除上文披露者外，餘下未動用所得款項淨額將根據招股章程「未來計劃及所得款項用途」一節所披露的策略予以動用。

未動用的所得款項淨額已作為計息存款存入香港銀行。

### 前景

本公司的主營業務目標為強化我們作為香港歷史悠久的私人安老院舍營運商之市場地位以及提升我們於護理安老院業務的市場地位。此外，本集團亦將參與若干社區關懷相關計劃，為社區提供方便、全面、協調及以人為本的護理服務。

秉承本公司「優質服務，敬老樂業，以人為本，全身投入」的宗旨，本集團致力為院友提供優質的安老院服務。為了持續維持優質服務，本集團在整個護理安老院網絡實施標準化管理及營運程序及質量控制。憑藉其經驗豐富的管理團隊及於市場內良好的聲譽，本集團將於合適機會出現時繼續擴展其位於香港戰略位置的安老院舍網絡，以服務更多長者院友。

經考慮到市場內可供收購的物業數目急升，以及樓價大幅下降後，於二零二一年二月，本集團完成於藍田收購物業，以成立可提供約220個宿位的護理安老院，預期於二零二四年開始營運。於二零二一年七月，本集團完成對位於元朗的四塊土地的收購，以成立另一間新的護理安老院，預期可提供約250個宿位，並預計於二零二六年下半年開始營運。



## 管理層討論及分析

於二零二二年，本集團不斷採取措施使業務多元化發展，務求拓寬其收入來源並擴展業務至目標分部。本集團於香港開拓了醫療診斷及影像與健康檢查市場，以提高公眾對預防保健及定期檢查重要性的意識。我們提供各式各樣的服務，以滿足大眾增加、預防及其他健康相關的需求，包括但不限於健康檢查、乳房X光造影檢查、超聲波、DEXA骨質密度檢查及各種化驗測試。因應人口老化及香港大眾健康意識提高，我們相信，本集團可捉緊機會在行內逐步擴展其市場佔有率。

本集團對其可持續發展充滿信心，並相信其具有豐富行業經驗的管理團隊及靈活的營運團隊能夠適應社會需求的快速變化，根據市場趨勢調整業務戰略。

## 其他資料



### 本公司董事及主要行政人員於本公司股份、相關股份及債權證或本公司或任何其他相聯法團的任何指明事務的權益及淡倉

於二零二三年九月三十日，董事及本公司主要行政人員於本公司或其相聯法團（定義見香港法例第571章證券及期貨條例（「證券及期貨條例」）第XV部）的股份、相關股份或債權證中擁有(i)根據證券及期貨條例第XV部第7及第8分部須知會本公司及香港聯合交易所有限公司（「聯交所」）的權益及淡倉（包括彼等根據證券及期貨條例的有關條文被當作或視為擁有的權益或淡倉）；或(ii)根據證券及期貨條例第352條須記錄於該條所述登記冊的權益及淡倉；或(iii)根據聯交所證券上市規則（「上市規則」）附錄十所載上市發行人董事進行證券交易的標準守則（「標準守則」）須知會本公司及聯交所的權益及淡倉如下：

董事姓名	權益性質	所持股份數目 <sup>(1)</sup>	佔本公司已發行股本的股權百分比 <sup>(%)</sup> <sup>(5)</sup>
魏嘉儀女士 （「魏女士」）	家族信託的財產授予人 實益擁有人	624,000,000(L) <sup>(2)</sup> 10,000,000(L) <sup>(3)</sup>	63.40
魏先生	家族信託的受益人 實益擁有人	624,000,000(L) <sup>(2)</sup> 11,032,000(L) <sup>(4)</sup>	63.50





## 其他資料

附註：

- (1) 字母「L」表示於股份的好倉。
- (2) 該等股份由上鋒有限公司(「**上鋒**」)持有，其由家族信託(即，根據二零一八年三月十九日的信託契據成立的鄭氏及魏氏家族信託，經日期為二零一八年七月十七日的移除受益人的修訂契據修訂及補充(「**家族信託**」)的受託人Shi Fung (PTC) Limited(「**受託人**」)全資擁有。魏女士為家族信託的財產授予人，而魏先生為家族信託的唯一受益人。根據證券及期貨條例，魏女士及魏先生被視為於上鋒持有的股份中擁有權益。
- (3) 指於本公司根據購股權計劃授出的購股權向魏女士授予10,000,000股相關股份中的權益，詳情於下文「購股權計劃」一節披露。
- (4) 指魏先生持有的1,032,000股股份及本公司根據購股權計劃授出的購股權向魏先生授予10,000,000股相關股份，詳情於下文「購股權計劃」一節披露。
- (5) 於二零二三年九月三十日，概約百分比乃根據1,000,000,000股已發行股份計算。

除上文所披露者外，截至二零二三年九月三十日，概無董事及本公司主要行政人員於本公司或其任何相聯法團(定義見證券及期貨條例第XV部)之股份、相關股份或債權證中登記(i)根據證券及期貨條例第XV部第7及第8分部須知會本公司及聯交所的權益及淡倉(包括根據證券及期貨條例的有關條文被當作或視為擁有的權益及淡倉)；或(ii)根據證券及期貨條例第352條須記錄於該條所述登記冊的權益及淡倉；或(iii)根據標準守則須知會本公司及聯交所的權益及淡倉。

## 其他資料

### 本公司主要股東及其他人士於本公司股份、相關股份及債權證或本公司或任何其他相聯法團的任何指明事務的權益及淡倉

就董事所知，於二零二三年九月三十日，下列人士（並非董事或本公司主要行政人員）將於本公司的股份或相關股份中擁有或被視為或當作擁有根據證券及期貨條例第XV部第2及第3分部的條文須向本公司披露或將記錄於根據證券及期貨條例第336條須予存置的登記冊內的權益或淡倉：

股東名稱／姓名	權益性質	所持股份數目 <sup>(1)</sup>	佔本公司 已發行股本的 股權百分比(%) <sup>(5)</sup>
上鋒	實益擁有人	624,000,000(L)	62.40
受託人	受託人	624,000,000(L) <sup>(2)</sup>	62.40
魏曉玲女士	配偶權益	635,032,000(L) <sup>(3)</sup>	63.50
林罡先生（「林先生」）	實益擁有人	70,202,000(L) <sup>(4)</sup>	7.02



## 其他資料

附註：

- (1) 字母「L」指於股份的好倉。
- (2) 該等股份由上鋒持有，上鋒則由受託人全資擁有。魏女士為家族信託的財產授予人，而魏先生為家族信託的唯一受益人。根據證券及期貨條例，受託人、魏女士及魏先生被視為於上鋒持有的股份中擁有權益。
- (3) 魏曉玲女士為魏先生之配偶，故根據證券及期貨條例被視為於魏先生擁有權益的股份中擁有權益。
- (4) 指林先生持有的60,202,000股股份及本公司根據購股權計劃向林先生授出的購股權涉及的10,000,000股相關股份，詳情於下文「購股權計劃」一節披露。
- (5) 於二零二三年九月三十日，概約百分比乃根據1,000,000,000股已發行股份計算。

除上文所披露者外，截至二零二三年九月三十日，董事並不知悉任何其他人士於本公司股份或相關股份中擁有根據證券及期貨條例第XV部第2及第3分部的條文須向本公司披露的任何權益或淡倉，或擁有將記錄於根據證券及期貨條例第336條須予存置的登記冊內的所有權益或淡倉，及／或直接或間接擁有附帶權利可在任何情況下於本集團任何其他成員公司的股東大會上投票的任何類別股本面值5%或以上的權益。

### 購買、出售或贖回本公司上市證券

本公司或其任何附屬公司於本期間並無購買、出售或贖回其任何上市證券。

### 董事進行證券交易

本公司已採納有關董事進行證券交易的行為守則，其條款不遜於標準守則所載的買賣標準。就回應本公司作出的具體查詢，全體董事確認彼等已於本期間遵守標準守則。

## 其他資料

### 購股權計劃

購股權計劃乃遵照上市規則第17章經由全體股東於二零一九年五月二十日通過的書面決議案獲得有條件批准及採納。

於本期間內，根據購股權計劃授出而尚未行使的購股權的變動載列如下：

授出日期 (年/月/日)	承授人 姓名	職務/身份	購股權行使時涉及之股份數目								
			於 二零二三年 四月一日 之結餘	於本期間 授出	於本期間 行使	於本期間 失效	於本期間 註銷/沒收	於 二零二三年 九月三十日 之結餘	每股行使價 (附註1)	歸屬日期 (年/月/日)	到期日 (年/月/日)
			二零二二年 三月二十二日	魏先生	董事會主席、執行董事、 行政總裁兼 控股股東	10,000,000	-	-	-	-	10,000,000
二零二二年 三月二十二日	魏女士	執行董事兼控股股東	10,000,000	-	-	-	-	10,000,000	0.6港元	二零二五年 三月二十二日	二零二二年 三月二十二日
二零二二年 三月二十二日		其他合資格僱員	40,000,000	-	-	-	-	40,000,000	0.6港元	二零二五年 三月二十二日	二零二二年 三月二十二日
			60,000,000	-	-	-	-	60,000,000			

附註：

(1) 緊接購股權獲授出日期(即二零二二年三月二十二日)前股份收市價為每股0.6港元。

於本期間，概無購股權根據購股權計劃獲授出、行使、失效、註銷或沒收，而於二零二三年九月三十日，董事及其他合資格僱員獲授60,000,000份購股權。



## 其他資料

截至二零二三年九月三十日，購股權計劃項下於本期間初及本期間末可予授出的購股權總數為40,000,000股，相當於本公司已發行股份總數的4.0%。購股權計劃項下並未設有任何服務供應商分項限額，亦無根據上市規則第17.03(3)條向服務供應商授出任何購股權。於本期間就購股權計劃項下授出的購股權而可供發行的股份數目為60,000,000股。本期間加權平均股份數目為1,000,000,000股。於本期間根據購股權計劃授出的購股權可予發行的股份數目除以報告期加權平均已發行股份數目為0.06。

### 遵守企業管治守則

董事會已採納上市規則附錄十四第二部所載企業管治守則（「**企業管治守則**」）的原則及守則條文，以確保以適當及審慎的方式規管本公司的業務活動及決策流程。本公司致力實現並維持高水平的企業管治以維護股東利益，並確保董事會構成的質素及透明度並會向股東負責。本公司於本期間及直至本報告日期已遵守所有企業管治守則的條文，惟下文所述偏離企業管治守則之守則條文第C.2.1條者除外。

企業管治守則第C.2.1條守則條文規定，主席與行政總裁的角色應有區分，並不應由一人同時兼任。魏先生為本公司行政總裁，並於二零二零年十月十五日獲委任為董事會主席。儘管此偏離企業管治守則之守則條文第C.2.1條所規定該等兩項職位應由兩名不同人士擔任之慣例，由於魏先生對本公司之企業營運及管理擁有豐厚經驗，董事會認為，由魏先生擔任董事會主席，使其能善用魏先生之經驗及能力引領董事會監督本公司之長遠發展及更有效地規劃及執行業務策略，乃符合本公司及股東的整體最佳利益。由於一切重大決定均經諮詢董事會成員後方作出決定，且董事會有四名獨立非執行董事提供獨立意見，董事會認為已設有充足保障措施，確保董事會內權力均衡。



## 其他資料

### 審核委員會

董事會於二零一九年五月二十日成立審核委員會（「**審核委員會**」），其書面職權範圍符合上市規則第3.21條及企業管治守則第D.3段。審核委員會的主要職責為協助董事會：(i)就外部核數師的委任及罷免作出推薦建議；(ii)審閱本集團財務報表及監督該等財務報表的完整性；及(iii)監督財務報告系統及內部監控與風險管理程序。於本報告日期，審核委員會包括四名獨立非執行董事，即柯衍峰先生、王賢誌先生、胡穎芳女士及盧寧女士。審核委員會主席為柯衍峰先生，彼持有適當專業資格符合上市規則第3.10(2)及3.21條的規定。本集團於本期間的未經審核簡明綜合財務報表已由審核委員會審閱。

代表董事會

### 魏仕成

主席兼執行董事

香港，二零二三年十一月三十日



# 中期簡明綜合損益表

截至二零二三年九月三十日止六個月

## 截至九月三十日止六個月

	附註	二零二三年 (未經審核) 千港元	二零二二年 (未經審核) 千港元
收益	6	<b>135,157</b>	208,279
其他收入及其他收益淨額		<b>368</b>	3,684
僱員福利開支淨額		<b>(54,474)</b>	(78,067)
物業及設備折舊		<b>(5,477)</b>	(3,157)
使用權資產折舊		<b>(18,479)</b>	(17,475)
物業租金及相關開支		<b>(2,484)</b>	(1,695)
食品及飲品成本		<b>(4,943)</b>	(4,696)
水電費用		<b>(3,821)</b>	(2,927)
供應品及消耗品		<b>(1,237)</b>	(1,883)
維修及保養		<b>(885)</b>	(639)
分包費用淨額		<b>(3,126)</b>	(15,834)
洗衣開支		<b>(1,198)</b>	(1,099)
醫療費用及相關開支		<b>(1,306)</b>	(2,434)
法律及專業費用		<b>(706)</b>	(1,215)
其他營運開支		<b>(6,719)</b>	(9,221)
財務成本淨額	7	<b>(4,654)</b>	(3,813)
除稅前溢利	8	<b>26,016</b>	67,808
所得稅開支	9	<b>(5,890)</b>	(10,706)
期內溢利		<b>20,126</b>	57,102
以下人士應佔期內溢利／(虧損)			
— 本公司擁有人		<b>19,930</b>	57,167
— 非控股權益		<b>196</b>	(65)
		<b>20,126</b>	57,102
本公司擁有人應佔每股盈利(港仙)			
— 基本	11	<b>1.99</b>	5.72
— 攤薄	11	<b>1.99</b>	5.72

上述中期簡明綜合損益表應連同相關附註一併閱讀。



# 中期簡明綜合全面收益表

截至二零二三年九月三十日止六個月

	截至九月三十日止六個月	
	二零二三年 (未經審核) 千港元	二零二二年 (未經審核) 千港元
期內溢利	20,126	57,102
其他全面虧損：		
不會重新分類到損益的項目		
按公平值計量且其變動計入其他全面收入的		
金融資產的公平值變動	(204)	(85)
期內其他全面虧損(扣除稅項)	(204)	(85)
期內全面收入總額	19,922	57,017
以下人士應佔期內全面收入／(虧損)總額		
— 本公司擁有人	19,726	57,082
— 非控股權益	196	(65)
	19,922	57,017

上述中期簡明綜合損益表應連同相關附註一併閱讀。

# 中期簡明綜合財務狀況表

於二零二三年九月三十日

		於二零二三年 九月三十日 (未經審核) 千港元	於二零二三年 三月三十一日 (經審核) 千港元
<b>資產</b>			
<b>非流動資產</b>			
物業及設備	12	115,457	110,077
投資物業		107,800	107,800
使用權資產	13	319,215	337,729
遞延稅項資產		2,005	2,005
預付款項及按金	15	48,776	4,920
按公平值計量且其變動計入其他全面收入的 金融資產		729	933
非流動資產總額		593,982	563,464
<b>流動資產</b>			
貿易應收款項	14	12,006	44,127
預付款項、按金及其他應收款項	15	8,509	13,181
短期銀行存款		33,691	501
受限制銀行存款		6,590	6,590
現金及現金等價物		41,616	71,439
流動資產總額		102,412	135,838
<b>資產總額</b>		<b>696,394</b>	<b>699,302</b>
<b>權益及負債</b>			
<b>本公司擁有人應佔權益</b>			
股本		10,000	10,000
儲備		361,335	362,629
非控股權益		371,335	372,629
		507	311
<b>權益總額</b>		<b>371,842</b>	<b>372,940</b>

# 中期簡明綜合財務狀況表

於二零二三年九月三十日

		於二零二三年 九月三十日 (未經審核) 千港元	於二零二三年 三月三十一日 (經審核) 千港元
<b>負債</b>			
<b>非流動負債</b>			
應計費用及其他應付款項	17	5,538	5,350
租賃負債	13	135,633	149,475
銀行借款		102,248	86,023
遞延稅項負債		1,801	1,716
非流動負債總額		245,220	242,564
<b>流動負債</b>			
貿易及其他應付款項	17	23,473	36,920
合約負債	6	252	1,015
銀行借款		14,416	5,429
租賃負債	13	28,687	29,102
應付所得稅		12,504	11,332
流動負債總額		79,332	83,798
<b>負債總額</b>		<b>324,552</b>	<b>326,362</b>
<b>權益及負債總額</b>		<b>696,394</b>	<b>699,302</b>

上述中期簡明綜合財務狀況表應連同相關附註一併閱讀。

# 中期簡明綜合權益變動表

截至二零二三年九月三十日止六個月

	未經審核 本公司擁有人應佔							非控股 權益	
	股本	股份溢價	資本儲備	投資 重估儲備	購股權 儲備	保留盈利	總計	權益	權益總額
	千港元	千港元	千港元	千港元	千港元	千港元	千港元	千港元	千港元
截至二零二二年九月三十日止六個月									
於二零二二年四月一日	10,000	126,440	36	(7)	54	155,006	291,529	678	292,207
全面收益總額：									
期內溢利／(虧損)	-	-	-	-	-	57,167	57,167	(65)	57,102
其他全面收益	-	-	-	(85)	-	-	(85)	-	(85)
	-	-	-	(85)	-	57,167	57,082	(65)	57,017
與擁有人身份的擁有人進行的交易：									
股息	-	-	-	-	-	(25,000)	(25,000)	-	(25,000)
以股份為基礎之付款	-	-	-	-	980	-	980	-	980
於二零二二年九月三十日	10,000	126,440	36	(92)	1,034	187,173	324,591	613	325,204
截至二零二三年九月三十日止六個月									
於二零二三年四月一日	10,000	126,440	36	(17)	2,014	234,156	372,629	311	372,940
全面收益總額：									
期內溢利	-	-	-	-	-	19,930	19,930	196	20,126
其他全面收益	-	-	-	(204)	-	-	(204)	-	(204)
	-	-	-	(204)	-	19,930	19,726	196	19,922
與擁有人身份的擁有人進行的交易：									
股息	-	-	-	-	-	(22,000)	(22,000)	-	(22,000)
以股份為基礎之付款	-	-	-	-	980	-	980	-	980
於二零二三年九月三十日	10,000	126,440	36	(221)	2,994	232,086	371,335	507	371,842

上述中期簡明綜合權益變動表應連同相關附註一併閱讀。

# 中期簡明綜合現金流量表

截至二零二三年九月三十日止六個月

	附註	截至九月三十日止六個月	
		二零二三年 (未經審核) 千港元	二零二二年 (未經審核) 千港元
<b>經營活動所得現金流量</b>			
經營所得現金	18	<b>78,522</b>	97,367
已付香港利得稅		<b>(4,633)</b>	—
已收利息		<b>687</b>	1
經營活動所得現金淨額		<b>74,576</b>	97,368
<b>投資活動所得現金流量</b>			
資本開支		<b>(54,766)</b>	(25,385)
短期銀行存款變動		<b>(33,190)</b>	(277)
投資活動所用現金淨額		<b>(87,956)</b>	(25,662)
<b>融資活動所得現金流量</b>			
支付租賃負債的本金及利息部分		<b>(16,846)</b>	(15,474)
向股東支付的股息		<b>(22,000)</b>	(25,000)
銀行借款所得款項		<b>30,000</b>	—
償還銀行借款		<b>(4,788)</b>	(2,973)
已付利息		<b>(2,809)</b>	(1,045)
融資活動所用現金淨額		<b>(16,443)</b>	(44,492)
現金及現金等價物(減少)/增加淨額		<b>(29,823)</b>	27,214
期初現金及現金等價物		<b>71,439</b>	51,446
期末現金及現金等價物		<b>41,616</b>	78,660

上述中期簡明綜合現金流量表應連同相關附註一併閱讀。



# 中期簡明綜合財務資料附註

## 1 一般資料

嘉濤(香港)控股有限公司(「**本公司**」)於二零一八年四月十九日根據開曼群島法例第22章公司法(一九六一年法例三·經合併及修訂)在開曼群島註冊成立為獲豁免有限公司。本公司註冊辦事處地址為Cricket Square, Hutchins Drive, P.O. Box 2681, Grand Cayman, KY1-1111, Cayman Islands。

本公司為投資控股公司，及連同其附屬公司(「**本集團**」)於香港主要從事提供安老院服務及長者日間護理服務。

除另有指明外，本中期簡明綜合財務資料乃按千港元(「**千港元**」)呈列。

本中期簡明綜合財務資料於二零二三年十一月三十日獲本公司董事會批准刊發。

本中期簡明綜合財務資料尚未經審核。

## 2 編製基準

截至二零二三年九月三十日止六個月之本中期簡明綜合財務資料乃根據香港會計師公會(「**香港會計師公會**」)頒佈之香港會計準則(「**香港會計準則**」)第34號「中期財務報告」而編製。本中期簡明綜合財務資料不包括一般載於年度綜合財務報表的所有類別附註。因此，本中期簡明綜合財務資料應與根據香港財務報告準則(「**香港財務報告準則**」)編製的截至二零二三年三月三十一日止年度的年度綜合財務報表一併閱讀。

中期簡明綜合財務資料乃按照歷史成本法編製，惟按公平值計量且其變動計入損益的金融資產、按公平值計量且其變動計入其他全面收入(「**按公平值計量且其變動計入其他全面收入**」)的金融資產及投資物業乃按公平值列賬。



# 中期簡明綜合財務資料附註



## 3 會計政策

所應用之會計政策與截至二零二三年三月三十一日止年度之年度綜合財務報表中所述之會計政策一致，惟如下文所載採納新訂及經修訂準則除外。

### 3.1 本集團採納之新訂及經修訂準則

若干新訂或經修訂準則適用於本報告期間。本集團並無因採納該等準則而需改變其會計政策或作出追溯調整。

### 3.2 已頒佈但未獲本集團採納之準則的影響

若干已頒佈新訂會計準則及詮釋並非於本報告期間強制生效且本集團並無提早採納。該等準則預期於當前或未來報告期間不會對本集團及可預見的未來交易產生重大影響。

## 4 財務風險管理

### 4.1 財務風險因素

本集團的活動面臨多種財務風險：市場風險（現金流量利率風險）、信貸風險及流動性風險。本集團的整體風險管理方案專注於金融市場的不可預測性，並尋求最大程度降低對本集團財務表現的潛在不利影響。管理層管理及監察該等風險，以確保及時而有效地採取適當措施。由於本集團財務架構及當前經營並不複雜，管理層並無進行任何對沖活動。

中期簡明綜合財務資料並不包括年度綜合財務報表所規定之所有財務風險管理資料及披露資料，其應與本集團截至二零二三年三月三十一日止年度之年度綜合財務報表一併閱覽。

下表按報告期末至合約到期日基於餘下期間將本集團的非衍生金融負債分析為相關到期組別。下表中所披露的金額為合約未貼現現金流量。



# 中期簡明綜合財務資料附註

## 4 財務風險管理(續)

### 4.1 財務風險因素(續)

	一年內 千港元	一年以上 但兩年內 千港元	兩年以上 但五年內 千港元	五年以上 千港元	總計 千港元	賬面值 千港元
<b>於二零二三年九月三十日(未經審核)</b>						
貿易及其他應付款項	15,027	—	—	—	15,027	15,027
銀行借款	21,110	21,110	39,733	79,732	161,685	116,664
未貼現租賃負債	33,568	32,323	93,773	18,661	178,325	164,320
	69,705	53,433	133,506	98,393	355,037	296,011
<b>於二零二三年三月三十一日(經審核)</b>						
貿易及其他應付款項	19,506	—	—	—	19,506	19,506
銀行借款	9,093	9,093	27,278	72,745	118,209	91,452
未貼現租賃負債	34,054	32,537	95,369	33,241	195,201	178,577
	62,653	41,630	122,647	105,986	332,916	289,535

風險管理政策自二零二三年三月三十一日以來並無其他重大變動。

### 4.2 公平值估計

下表按計量公平值所用之估值技術輸入數據之層級，分析本集團於二零二三年九月三十日及二零二三年三月三十一日按公平值列賬之金融工具。有關輸入數據乃按下文所述而分類歸入公平值架構內之三個層級：

- 相同資產或負債在活躍市場之報價(未經調整)(第一級)。
- 第一層級所包含之報價以外之直接(即按價格)或間接(即源自價格)之資產或負債可觀察輸入數據(第二級)。
- 資產或負債並非依據可觀察市場數據之輸入(即非可觀察輸入數據)(第三級)。

# 中期簡明綜合財務資料附註



## 4 財務風險管理(續)

### 4.2 公平值估計(續)

下列表格呈列本集團按公平值計量的金融資產：

	第一級 千港元	第二級 千港元	第三級 千港元	總計 千港元
<b>於二零二三年九月三十日</b>				
<b>(未經審核)</b>				
投資物業	—	—	107,800	107,800
按公平值計量且其變動計入 其他全面收入的金融資產				
— 上市股本投資	729	—	—	729
	<b>729</b>	<b>—</b>	<b>107,800</b>	<b>108,529</b>
<b>於二零二三年三月三十一日</b>				
<b>(經審核)</b>				
投資物業	—	—	107,800	107,800
按公平值計量且其變動計入 其他全面收入的金融資產				
— 上市股本投資	933	—	—	933
	<b>933</b>	<b>—</b>	<b>107,800</b>	<b>108,733</b>

截至二零二三年及二零二二年九月三十日止六個月，各公平值架構層級之間並無轉移金融資產及負債。

本集團金融資產(包括貿易應收款項、按金及其他應收款項、短期銀行存款、受限制銀行存款以及現金及現金等價物)及金融負債(包括貿易及其他應付款項、租賃負債及銀行借款)的賬面值與其公平值相若，原因是該等金融資產及金融負債於短期內到期或其利率與市場利率相近。金融負債作披露目的之公平值之估計按未來合約現金流量以本集團類似金融工具可得的現行市場利率貼現計算，除非貼現影響不大。

於二零二三年九月三十日及二零二三年三月三十一日，金融資產及負債並無受抵銷、可強制執行統一淨額結算安排及類似安排規限。



# 中期簡明綜合財務資料附註

## 5 關鍵會計估計及判斷

編製中期簡明綜合財務資料要求管理層作出會影響會計政策應用以及資產與負債、收入與開支之已報告金額之判斷、估計及假設。實際結果可能有別於該等估計。

於編製本中期簡明綜合財務資料時，管理層於應用本集團會計政策及估計不確定因素之主要來源時作出之重大判斷，與截至二零二三年三月三十一日止年度之綜合財務報表所應用者相同。

## 6 收益及分部資料

執行董事為本集團的主要經營決策者（「**主要經營決策者**」），其檢討本集團的內部報告以評估表現及分配資源。管理層已根據用於作出戰略決策並由執行董事審閱的報告釐定經營分部。

截至二零二三年九月三十日止六個月，主要經營決策者持續評估內部報告，以分配資源及評估本集團的表現。主要經營決策者認為本集團的業務一般以單一分部營運及管理，即主要為提供安老院服務及長者社區護理服務（二零二二年九月三十日：提供安老院服務、向接受隔離人士提供護理支援服務及長者社區護理服務）。本集團於截至二零二三年九月三十日止六個月亦從事物業投資、提供管理服務及提供醫療及實驗室服務，主要經營決策者認為該等服務僅為本集團的週邊業務而非經營分部（二零二二年九月三十日：相同）。由於本集團僅有一個經營分部，因此並無呈列進一步經營分部分析。主要經營決策者主要基於整體分部收益評估經營分部的表現。

截至二零二三年及二零二二年九月三十日止六個月，本集團的收益僅源於其香港營運，而於二零二三年九月三十日及二零二三年三月三十一日，本集團的所有非流動資產位均於香港。

截至二零二三年九月三十日止六個月，收益約62,299,000港元（截至二零二二年九月三十日止六個月：146,789,000港元）乃源於香港特區政府之改善買位計劃（「**改善買位計劃**」）、長者日間護理單位買位計劃（「**買位計劃**」）提供合約院舍的住宿服務及向接受隔離人士提供護理支援服務，金額超過本集團收益10%。

# 中期簡明綜合財務資料附註



## 6 收益及分部資料(續)

收益分析如下：

	截至九月三十日止六個月	
	二零二三年 (未經審核) 千港元	二零二二年 (未經審核) 千港元
在香港財務報告準則第15號範圍內的客戶合約收益：		
在一段時間內確認：		
提供安老院服務	99,461	85,624
提供長者社區護理服務	4,440	3,882
管理費收入及停車場收益	719	573
提供接受隔離人士護理支援服務	—	96,232
在某一時間點確認：		
銷售安老院相關貨品	22,573	19,110
提供醫療及實驗室服務	5,551	226
在香港財務報告準則第16號範圍內的經營租賃收益：		
固定	2,401	2,591
可變	12	41
	<b>135,157</b>	<b>208,279</b>

截至二零二三年及二零二二年九月三十日止六個月，本集團並無確認任何收益相關合約資產。

### 合約負債

結餘指預收客戶款項。本集團確認以下收益相關合約負債：

	於二零二三年 九月三十日 (未經審核) 千港元	於二零二三年 三月三十一日 (經審核) 千港元
合約負債	252	1,015



# 中期簡明綜合財務資料附註

## 6 收益及分部資料(續)

### 合約負債(續)

下表顯示於截至二零二三年及二零二二年九月三十日止六個月就結轉合約負債確認的收益：

	截至九月三十日止六個月	
	二零二三年 (未經審核) 千港元	二零二二年 (未經審核) 千港元
於期初計入合約負債結餘的已確認收益	1,015	819

由於相關服務合約的短期性質，報告期末的合約負債總結餘將於下一期間確認為收益。根據香港財務報告準則第15號所批准，並無披露分配至該等未履行合約（原本預期期限為一年或以內）的交易價。

## 7 財務成本淨額

	截至九月三十日止六個月	
	二零二三年 (未經審核) 千港元	二零二二年 (未經審核) 千港元
銀行利息收入	687	1
銀行借款利息開支	(2,809)	(1,045)
租賃負債利息開支	(2,589)	(2,821)
租賃按金回轉利息	57	52
	(4,654)	(3,813)

# 中期簡明綜合財務資料附註



## 8 除稅前溢利

除稅前溢利乃於扣除／(計入)以下項目後得出：

	截至九月三十日止六個月	
	二零二三年 (未經審核) 千港元	二零二二年 (未經審核) 千港元
物業及設備折舊	5,477	3,157
使用權資產折舊	18,479	17,475
僱員福利開支淨額	54,474	78,067
— 工資及薪金	51,146	67,494
— 退休福利計劃供款	2,013	1,050
— 員工福利及利益	328	7,654
— 長期服務金撥備	334	2,000
— 董事薪酬	2,288	3,662
— 高級管理層及僱員之以股份為基礎之付款開支	652	655
— 政府補貼(附註(i))	(2,287)	(4,448)
物業租金及相關開支	2,484	1,695
法律及專業費用	706	1,215
貿易應收款項虧損撥備	18	—
醫療費用及相關開支	1,306	2,434
分包費淨額	3,126	15,834
— 分包費	6,239	19,831
— 政府補貼	(3,113)	(3,997)

於二零二三年九月三十日，本集團並無沒收供款可用作削減未來年度退休金計劃的供款(二零二三年三月三十一日：相同)。

附註：

- (i) 截至二零二二年九月三十日止六個月，本集團成功申請香港特區政府設立的防疫抗疫基金項下保就業計劃的財務支援。該資金旨在向企業提供財務支援，以保留可能會被遣散的僱員。根據補助的條款，本集團在補助期間不得裁員，並須將所有資金用於支付僱員薪金。該等補助並無附帶未達成的條件或其他或然事項。

# 中期簡明綜合財務資料附註

## 9 所得稅開支

截至二零二三年及二零二二年九月三十日止六個月，合資格集團實體估計應課稅溢利的首2,000,000港元以及本集團餘下的估計應課稅溢利分別按8.25%及16.5%的兩級稅率計提香港利得稅。

所得稅開支分析如下：

	截至九月三十日止六個月	
	二零二三年 (未經審核) 千港元	二零二二年 (未經審核) 千港元
香港利得稅		
即期稅項	5,805	10,651
遞延稅項	85	55
	<b>5,890</b>	10,706

## 10 股息

	截至九月三十日止六個月	
	二零二三年 (未經審核) 千港元	二零二二年 (未經審核) 千港元
報告期末後建議派發之中期股息每股股份1.0港仙 (二零二二年：每股股份2.2港仙)	10,000	22,000

宣派之中期股息金額乃根據中期簡明綜合財務資料獲批准當日的已發行普通股數目計算。建議中期股息尚未於本中期簡明綜合財務資料中確認為負債。



# 中期簡明綜合財務資料附註



## 11 本公司擁有人應佔每股盈利

### (a) 基本

截至二零二三年及二零二二年九月三十日止六個月，每股基本盈利乃按本公司擁有人應佔溢利除以已發行普通股加權平均數計算。

	截至九月三十日止六個月	
	二零二三年 (未經審核)	二零二二年 (未經審核)
本公司擁有人應佔溢利(千港元)	19,930	57,167
已發行股份加權平均數(千股計)	1,000,000	1,000,000
每股基本盈利(港仙)	1.99	5.72

### (b) 攤薄

每股攤薄盈利乃按調整已發行在外普通股加權平均數，以假設所有攤薄潛在普通股已轉換而計算。根據購股權計劃可予發行的股份為僅有的攤薄潛在普通股。為釐定可按公平值(釐定為本公司股份每日所報股份市價的平均數)收購的股份數目，已根據未行使購股權所附的認購權的貨幣價值計算。上述計算的股份數目已與假設購股權獲行使而可發行的股份數目相比較。

截至二零二三年及二零二二年九月三十日止六個月，由於購股權具反攤薄效應，故每股攤薄盈利與每股基本盈利之金額相同。



# 中期簡明綜合財務資料附註

## 12 物業及設備

(未經審核)

千港元

---

### 截至二零二二年九月三十日止六個月

於二零二二年四月一日之賬面淨值	15,154
添置	8,501
撥轉自投資物業	43,200
折舊	(3,157)

---

於二零二二年九月三十日之賬面淨值

---

63,698

### 截至二零二三年九月三十日止六個月

於二零二三年四月一日之賬面淨值	110,077
添置	10,857
折舊	(5,477)

---

於二零二三年九月三十日之賬面淨值

---

115,457

截至二零二二年九月三十日止六個月，本集團於開始自用後將過往持作租賃以換取投資物業租金收入的若干商業綜合體撥轉至物業及設備，賬面值為43,200,000港元。

# 中期簡明綜合財務資料附註



## 13 使用權資產及租賃負債

中期簡明綜合財務狀況表列示以下與租賃有關的款項：

	於二零二三年 九月三十日 (未經審核) 千港元	於二零二三年 三月三十一日 (經審核) 千港元
<b>使用權資產</b>		
安老院舍／日間護理中心／醫療化驗及檢查中心	147,207	161,559
員工宿舍	4,377	5,097
汽車	119	214
租賃土地	167,321	170,554
倉庫	191	305
	<b>319,215</b>	<b>337,729</b>
<b>租賃負債</b>		
流動	28,687	29,102
非流動	135,633	149,475
	<b>164,320</b>	<b>178,577</b>



## 中期簡明綜合財務資料附註

### 13 使用權資產及租賃負債(續)

截至二零二三年九月三十日止六個月，概無添置使用權資產(截至二零二二年九月三十日止六個月：約1.8百萬港元)。另外，截至二零二二年九月三十日止六個月，本集團於開始自用後將過往持作租賃以換取投資物業租金收入的商業綜合體租賃土地撥轉至使用權資產，賬面值為108.8百萬港元。

中期簡明綜合損益表載列以下與租賃有關之金額：

	截至九月三十日止六個月	
	二零二三年 (未經審核) 千港元	二零二二年 (未經審核) 千港元
使用權資產折舊(附註8)	18,479	17,475
租賃負債的利息開支(附註7)	2,589	2,821

截至二零二三年九月三十日止六個月，租賃之現金流出總額約為16.8百萬港元(二零二二年九月三十日：15.5百萬港元)。

### 14 貿易應收款項

	於二零二三年 九月三十日 (未經審核) 千港元	於二零二三年 三月三十一日 (經審核) 千港元
貿易應收款項	12,536	44,639
減：虧損撥備	(530)	(512)
貿易應收款項	12,006	44,127

# 中期簡明綜合財務資料附註

## 14 貿易應收款項(續)

按發票日期的本集團貿易應收款項賬齡分析列載如下：

	於二零二三年 九月三十日 (未經審核) 千港元	於二零二三年 三月三十一日 (經審核) 千港元
30日內	10,461	36,959
31至60日	212	4,920
61至180日	945	1,994
180日以上	918	766
	<b>12,536</b>	<b>44,639</b>

本集團的貿易應收款項以港元計值。由於在短期內到期，貿易應收款項的賬面值與其公平值相若。

本集團與其客戶的交易條款主要為預付款項。一般而言，概不會向客戶授出信貸期。然而，實際上，客戶於款項到期當日後不久即結清其未付結餘。本集團尋求對未付應收款項維持嚴格控制。管理層定期審查逾期結餘。鑒於上文所述及本集團的貿易應收款項為應收社會福利署的款項、涉及多名不同擁有良好還款記錄的客戶，故於截至二零二三年及二零二二年九月三十日止六個月，並無自安老院服務及相關業務計提減值撥備。

社會福利署及多名獨立客戶於近期均無拖欠記錄。根據過往經驗，董事認為毋須為該等結餘計提減值撥備，因為信貸質素並無顯著變化及結餘仍屬可悉數收回。已逾期但未減值貿易應收款項的賬齡分析乃如同上文所載，因為概無授出信貸期。本集團的貿易應收款項結餘不包含已減值資產。

本集團採用香港財務報告準則第9號訂明的簡化方法計提預期信貸虧損撥備。於二零二三年九月三十日，已就來自租戶的貿易應收款項計提虧損撥備530,000港元(二零二三年三月三十一日：512,000港元)。

於報告期末的最大信貸風險承擔為上述貿易應收款項的賬面值。本集團並無持有任何抵押品以作抵押。

# 中期簡明綜合財務資料附註

## 15 預付款項、按金及其他應收款項

	於二零二三年 九月三十日 (未經審核) 千港元	於二零二三年 三月三十一日 (經審核) 千港元
物業及設備預付款項	1,072	1,367
租賃按金	5,361	5,304
公用事業及其他按金	1,230	1,301
其他應收款項(附註)	5,713	10,019
預付物業及設備款項	43,909	110
	57,285	18,101
減：非即期部分		
物業及設備預付款項	(43,909)	(110)
租賃按金	(4,867)	(4,810)
	(48,776)	(4,920)
即期部分	8,509	13,181

附註：

於二零二三年九月三十日，其他應收款項包括應收香港特別行政區政府款項5,226,000港元(二零二三年三月三十一日：9,613,000港元)，涉及代其購買檢疫中心及合約安老院使用的設備的報銷費用。

計入上述結餘的金融資產涉及近期概無拖欠記錄的應收款項。本集團並無持有任何抵押品以作抵押。由於在短期內到期，按金及其他應收款項的賬面值與其公平值相若，並以港元計值。

# 中期簡明綜合財務資料附註

## 16 關聯方結餘及交易

本集團由上鋒有限公司（一間於英屬維爾京群島註冊成立的有限公司）控制，於二零二三年九月三十日及二零二三年三月三十一日，該公司持有本公司股份的62%。

### (a) 與關聯方的重大交易

本集團於一般業務過程中與關聯方有以下重大交易：

	附註	截至九月三十日止六個月	
		二零二三年 (未經審核) 千港元	二零二二年 (未經審核) 千港元
向關聯方償還租賃負債之本金及利息部分 以及租賃付款：			
— 魏嘉儀女士	(i)	335	335
— 魏仕成先生	(i)	119	109
— 林韻方女士	(ii)	90	90
— 林重鳴先生	(ii)	36	72
— 魏震生先生	(ii)	180	—
向關聯公司償還租賃負債之本金及利息部分 以及租賃付款：			
— 嘉益有限公司	(iii)	618	618
— 嘉濤安老有限公司	(iii)	2,430	2,430
— 嘉濤置業有限公司	(iii)	1,188	1,188
— 冠時投資有限公司	(iii)	1,002	1,002
— 罡成有限公司	(iii)	1,992	1,872
— 仕茂有限公司	(iii)	1,362	1,362
已付／應付一間關聯公司的洗衣開支			
— 罡成實業有限公司	(iii)	—	731

上述交易乃於正常業務過程中進行，而利息開支、償還租賃負債及洗衣開支乃按關聯方及該等公司共同協定的條款收取。

# 中期簡明綜合財務資料附註

## 16 關聯方結餘及交易(續)

### (a) 與關聯方的重大交易(續)

附註：

- (i) 魏嘉儀女士及魏仕成先生均為本公司執行董事。
- (ii) 彼等為董事的緊密家庭成員。
- (iii) 關聯公司均由本集團的董事及／或董事的緊密家庭成員所控制。

### (b) 主要管理人員薪酬

主要管理人員包括本集團董事及高級管理層。

	截至九月三十日止六個月	
	二零二三年 (未經審核)	二零二二年 (未經審核)
	千港元	千港元
薪金及其他短期僱員福利	3,553	6,088
退休福利計劃供款	60	39
以股份為基礎之付款開支	815	817
	<b>4,428</b>	6,944



# 中期簡明綜合財務資料附註



## 17 貿易及其他應付款項

	於二零二三年 九月三十日 (未經審核) 千港元	於二零二三年 三月三十一日 (經審核) 千港元
貿易應付款項	1,665	2,370
應計費用及其他應付款項	9,381	13,261
應計工資及薪金及強積金計劃供款	8,889	17,669
客戶按金	3,179	2,961
已收租金按金	802	914
復原成本撥備	575	575
長期服務金撥備	4,520	4,520
	<b>29,011</b>	42,270
減：非流動部分	<b>(5,538)</b>	(5,350)
流動部分	<b>23,473</b>	36,920

於二零二三年九月三十日及二零二三年三月三十一日，貿易及其他應付款項的賬面值與其公平值相若，因為貼現影響並不重大，並以港元計值。

貿易應付款項為無抵押、免息及須按合約條款償還。按發票日期的貿易應付款項賬齡分析列載如下：

	於二零二三年 九月三十日 (未經審核) 千港元	於二零二三年 三月三十一日 (經審核) 千港元
60日內	1,665	2,370



# 中期簡明綜合財務資料附註

## 18 綜合現金流量表附註

### 經營所得現金

		截至九月三十日止六個月	
		二零二三年 (未經審核)	二零二二年 (未經審核)
	附註	千港元	千港元
除稅前溢利		<b>26,016</b>	67,808
就以下各項調整：			
利息收入	7	<b>(687)</b>	(1)
利息開支	7	<b>5,341</b>	3,814
物業及設備折舊		<b>5,477</b>	3,157
使用權資產折舊		<b>18,479</b>	15,594
貿易應收款項虧損撥備		<b>18</b>	—
長期服務金撥備		<b>334</b>	2,000
以股份為基礎之付款開支		<b>980</b>	980
營運資金變動前營業溢利		<b>55,958</b>	93,352
營運資金變動：			
貿易應收款項		<b>32,103</b>	2,330
預付款項、按金及其他應收款項		<b>4,782</b>	(12,330)
貿易及其他應付款項		<b>(13,558)</b>	13,658
合約負債		<b>(763)</b>	527
與一間關聯公司的結餘		<b>—</b>	(170)
經營所得現金		<b>78,522</b>	97,367

# 中期簡明綜合財務資料附註



## 19 資本承擔

於二零二三年九月三十日，經扣除購買物業及設備的預付款項後，本集團就物業及設備擁有資本承擔約6.8百萬港元(二零二三年三月三十一日：9.1百萬港元)。

## 20 或然負債

於二零二三年九月三十日及二零二三年三月三十一日，本集團並無重大或然負債。

