



Chen Lin Education Group Holdings Limited 辰林教育集團控股有限公司

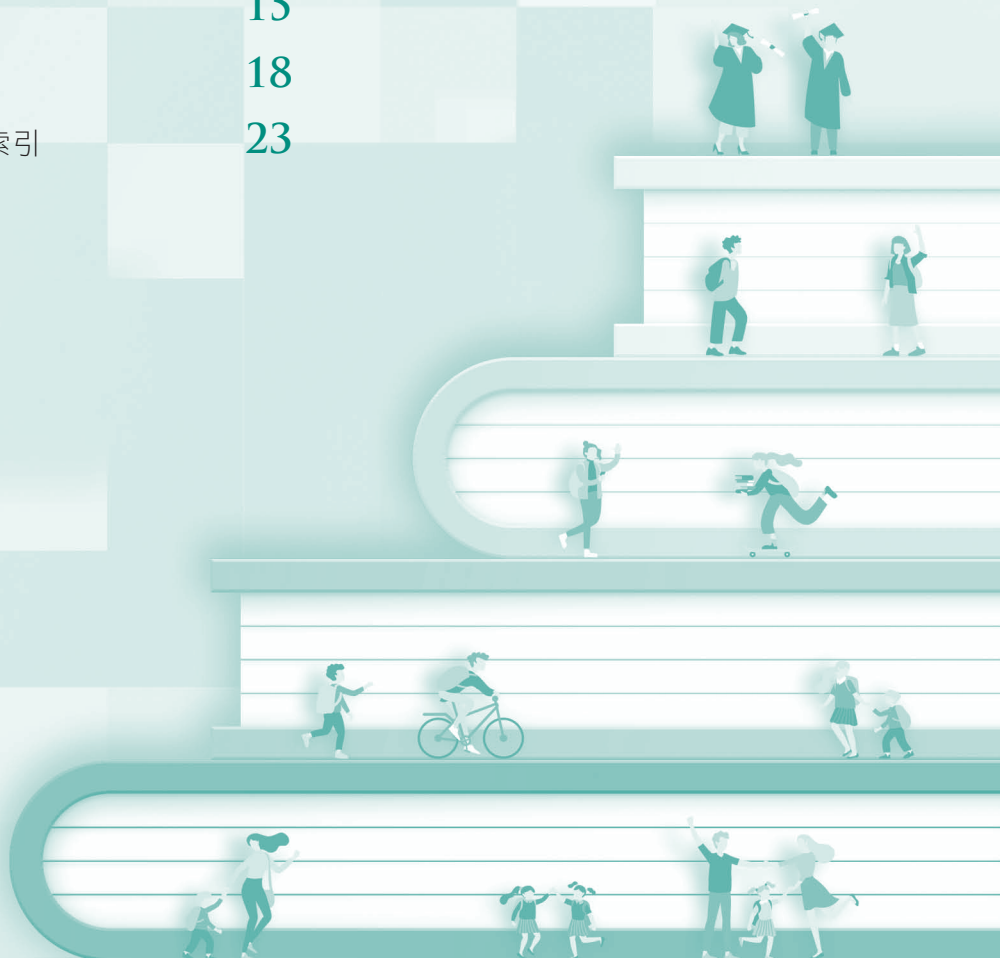
(於開曼群島註冊成立的有限公司)
股份代號：1593

2023 環境、社會及管治報告



目錄

關於本報告	02
環境、社會及管治方針	03
利益相關方參與	06
重要性評估	07
重視人才	09
實現卓越營運	10
關懷社區	13
環境足跡管理	15
表現數據	18
環境、社會及管治報告指引內容索引	23



環境、社會及管治報告

關於本報告

辰林教育集團控股有限公司(「本公司」)及其併表附屬實體(「本集團」)欣然發佈第四份環境、社會及管治(「環境、社會及管治」)報告，本報告概述本集團於二零二二年九月一日至二零二三年八月三十一日財政年度(「報告期」)的環境、社會及管治政策、常規及表現。環境、社會及管治報告備有中英文版本，並可於香港聯合交易所有限公司(「聯交所」)及本公司網站查閱。

報告範圍

本報告與上一份環境、社會及管治報告一致，並將主要業務營運重點放在本公司及其併表附屬實體(即江西應用科技學院(「江西應用科技學院」)、江西文理技師學院(「技師學院」)、貴州工貿職業學院(「貴州學院」)及鄭州航空港區辰林高級中學(「育人高級中學」)，截至二零二三年八月三十一日，該四所院校由本集團擁有)的全方位教育服務。

報告準則及原則

本報告乃根據聯交所證券上市規則(「上市規則」)附錄二十七所載的環境、社會及管治報告指引(「環境、社會及管治報告指引」)編製。本報告遵循環境、社會及管治報告指引所載的四項基本報告原則：

重要性	透過利益相關方問卷調查進行重要性評估，以識別對本集團而言屬重大的議題，並構成報告框架及關鍵披露的基礎。
量化	於可行情況下披露關鍵績效指標(「關鍵績效指標」)的量化數據，並於過往年度作適當比較。計算得出的標準、方法及／或假設載於本報告。
平衡	本集團盡可能以客觀的方式披露資料，以公正地概述本集團的整體環境、社會及管治表現。
一致性	除另有指明外，關鍵績效指標乃根據一致的方法計量及計算，以披露及比較環境、社會及管治表現。

數據來源及審批

本報告所採用的數據來源包括本集團內部相關統計報表、行政文件及報告。董事會及高級管理人員團隊均已審批本報告，並保證本報告內容不存在任何虛假資料、誤導性陳述或重大遺漏。

意見及反饋

利益相關方的意見及觀點對本集團持續改善環境、社會及管治表現及業務至關重要。如閣下對本環境、社會及管治報告有任何疑問或反饋，請透過以下方式聯絡我們：

電郵：chenlinedu_ir@163.com

官方網站：www.chenlin-edu.com

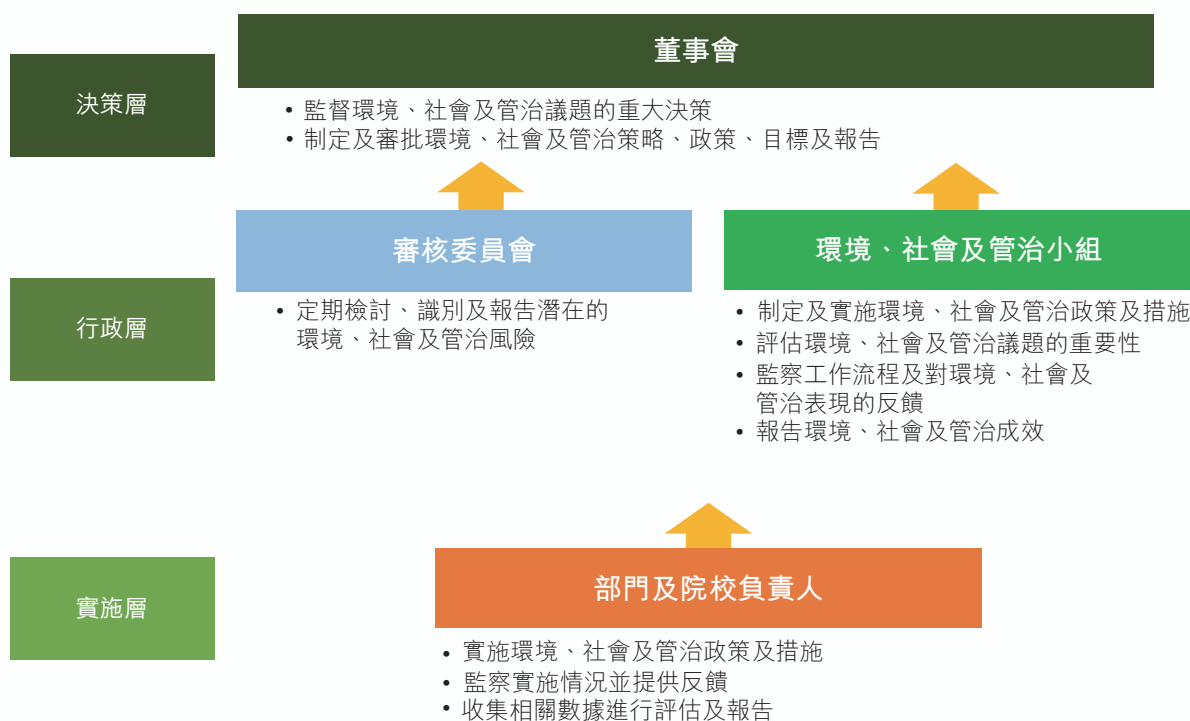
環境、社會及管治報告

環境、社會及管治方針

環境、社會及管治

本集團深知健全及有效的環境、社會及管治是為其環境、社會及管治表現及長期發展制定方向及策略的基礎。本集團的環境、社會及管治始於由董事會監督有關環境、社會及管治議題的重大決策、制定及批准環境、社會及管治策略、政策、目標及報告。在董事會的領導下，環境、社會及管治小組負責管理環境、社會及管治議題，包括制定及實施環境、社會及管治政策及措施、評估環境、社會及管治議題對本集團的重要性、監察工作過程及對環境、社會及管治表現的反饋，以及報告環境、社會及管治的有效性。

本集團將繼續評估及加強其環境、社會及管治、策略、政策及目標設定，以將可持續發展融入決策過程及日常營運。



環境、社會及管治報告

環境、社會及管治風險管理

董事會全面負責維持健全的風險管理及內部監控系統、檢討其成效以及管理本集團的整體風險（包括環境、社會及管治風險）。在董事會的授權下，審核委員會檢討、監督及監控風險管理及內部監控系統的成效。審核委員會定期識別及向董事會報告涵蓋財務、營運、合規及管治方面的潛在環境、社會及管治風險，以確保採取適當的預防及控制措施。

本集團將繼續探索與其業務營運相關的環境、社會及管治風險，並加強識別有關風險及其管理系統。有關本集團內部監控及風險管理的更多詳情，請參閱本年報的第43至44頁。

合規管理

本集團嚴格遵守道德及誠信，並致力確保其營運符合所有相關法律及監管規定，以防止因不合規而導致行政及財務處罰及聲譽受損。我們設有完善的管治架構，清楚界定責任及權限，以及僱員須遵守的手冊，以維持有效的內部監控系統。院校已指派人員負責監察持續遵守規管業務營運的中華人民共和國（「中國」）相關法律及法規的情況，並監督任何必要措施的實施情況。

層面	對本集團有重大影響的法律及法規	合規經營
廢氣排放	<ul style="list-style-type: none">《中華人民共和國環境保護法》《中華人民共和國環境影響評價法》《中華人民共和國節約能源法》	於報告期內，概無違反對本集團有重大影響的相關法律及法規。
僱傭	<ul style="list-style-type: none">《中華人民共和國勞動法》《中華人民共和國勞動合同法》《中華人民共和國教師法》《高等學院教師培訓工作規程》	於報告期內，概無違反對本集團有重大影響的相關法律及法規。

環境、社會及管治報告

層面	對本集團有重大影響的法律及法規	合規經營
健康與安全	<ul style="list-style-type: none">《工傷保險條例》	於報告期內，概無違反對本集團有重大影響的相關法律及法規。
勞工準則	<ul style="list-style-type: none">《禁止使用童工規定》《女職工勞動保護特別規定》	於報告期內，概無違反對本集團有重大影響的相關法律及法規。
產品責任	<ul style="list-style-type: none">《中華人民共和國消費者權益保護法》《中華人民共和國消防法》《中華人民共和國食品安全法》《普通高等學院食堂安全工作指南》《學院食堂及學生集體用餐衛生管理規定》《中華人民共和國知識產權法》《中華人民共和國商標法》《中華人民共和國廣告法》	於報告期內，概無違反對本集團有重大影響的相關法律及法規。
反貪腐	<ul style="list-style-type: none">《中華人民共和國公司法》《中華人民共和國反洗錢法》《中華人民共和國反不正當競爭法》	報告期內，本集團或其僱員並無涉及貪污訴訟案件，亦無違反對本集團有重大影響的相關法律及法規。

環境、社會及管治報告

反貪腐

本集團承諾以誠實、合乎道德及具誠信的方式經營業務，並對任何形式的貪污（包括賄賂、勒索、欺詐及洗黑錢）採取零容忍政策。全體董事及僱員均須遵守《員工手冊》及行為守則所載的道德標準及指引。經理級以上的董事及僱員須簽署《工作氛圍承諾書》，確保採購過程中不涉及潛在的違法行為。此外，供應商必須遵守協議中規定的相關條款。

為推動商業誠信，本集團鼓勵僱員向總部人力資源部報告任何可疑的不當行為或瀆職行為。所有投訴均將保密處理，而舉報人將受到保護，免受傷害。投訴將由相關人員進行評估，以確定相應的補救解決方案。

本公司每年為董事舉辦反貪污培訓。所有員工及教職員均須接受相關法律及法規的基礎培訓，以提高彼等的意識。我們特別為教師安排師德培訓，旨在不斷提高法律意識。此外，我們對每個職位進行道德風險評估，以識別容易受道德風險危害的職位。本集團為高風險職位的員工提供特定培訓。

展望未來，本集團將繼續審閱及擴大反貪污培訓的數據披露範圍。

利益相關方參與

利益相關方參與對識別及管理改善本集團的環境、社會及管治表現及業務常規的議題而言至關重要。本集團透過多種溝通渠道定期與利益相關方溝通，以了解彼等的需求及優先事項，並識別需要改進的範疇。

關鍵利益相關方組別	專注範疇	溝通渠道
投資者／股東	<ul style="list-style-type: none">穩定的投資回報合規經營與管理可持續發展與風險管控	<ul style="list-style-type: none">股東大會公告、新聞稿及定期報告投資者關係路演、查詢熱線及電郵公司網站
教師／僱員	<ul style="list-style-type: none">強化教師專業技能完善員工福利保障職業健康與安全晉升及發展改善教學／工作環境	<ul style="list-style-type: none">定期會議培訓及員工活動評估內部交流座談會微信及郵箱直接溝通渠道

環境、社會及管治報告

關鍵利益相關方組別	專注範疇	溝通渠道
學生／家長	<ul style="list-style-type: none"> 教學質量 校園生活及社會實踐 校園安全及身心健康保障 就業率 	<ul style="list-style-type: none"> 定期會議 滿意度調查 微信及郵箱直接溝通渠道 查詢熱線
政府及監管機構	<ul style="list-style-type: none"> 遵守法律及法規 合法合規經營與管理 依法納稅 	<ul style="list-style-type: none"> 政府溝通 定期報告 不定期巡查
供應商／合作夥伴	<ul style="list-style-type: none"> 公平競爭與交易 誠信交易 互利共贏與長期合作 產品質量保證 	<ul style="list-style-type: none"> 定期審閱及評估 實地考察 交流會 持續直接溝通
社區公眾	<ul style="list-style-type: none"> 社區融合 公益項目 回饋社區 	<ul style="list-style-type: none"> 社區及公益活動、贊助及捐贈 公司網站 查詢熱線

重要性評估

於報告期內，本集團在獨立顧問的協助下進行重要性評估，以識別對其利益相關方及業務而言屬重要的環境、社會及管治議題。

1. 識別相關環境、社會及管治議題

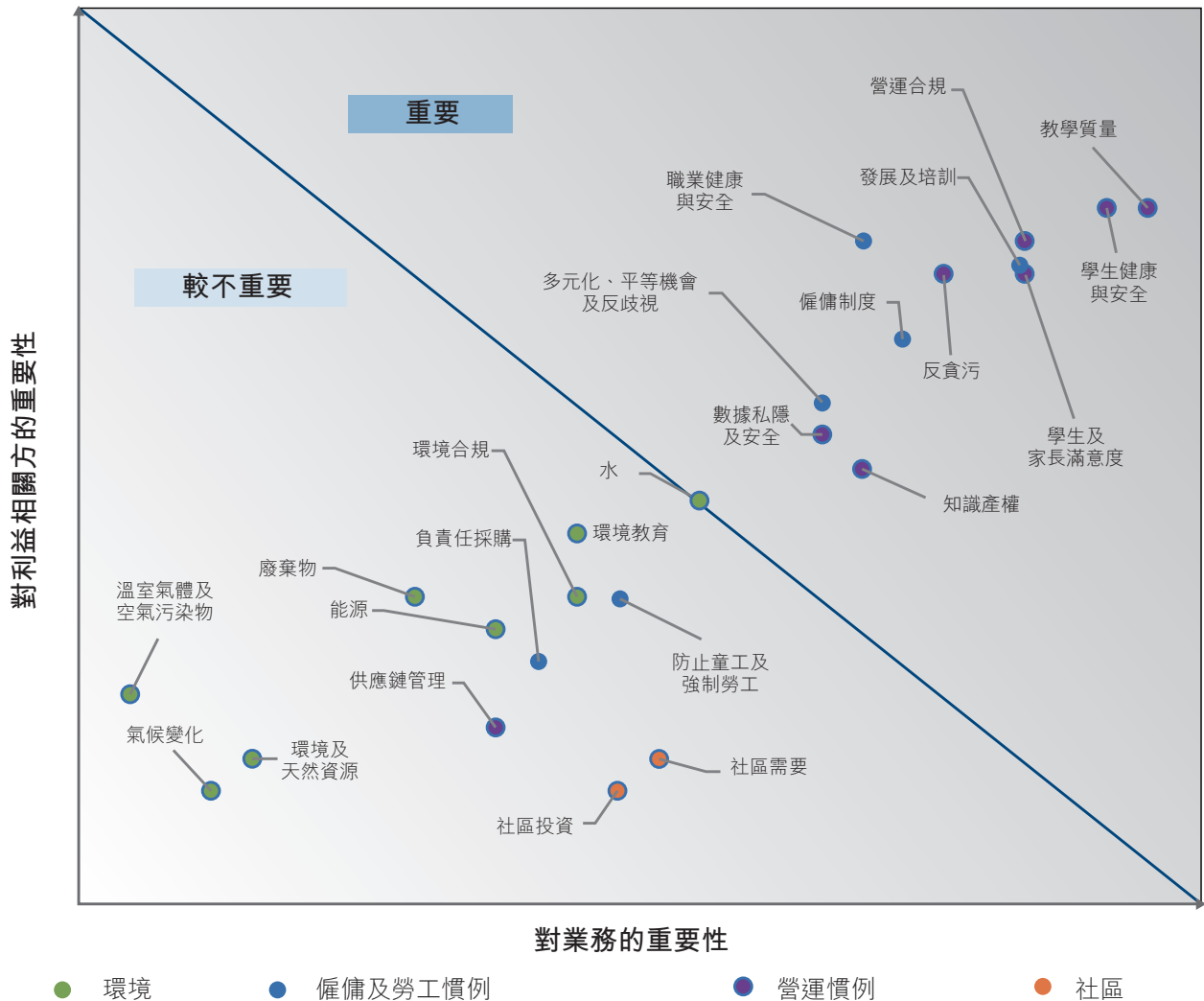
 - 透過審閱環境、社會及管治報告指引、過往參與結果及市場趨勢，識別出24項相關環境、社會及管治議題，有關議題涵蓋「環境」、「僱傭及勞工慣例」、「營運慣例」及「社區」。
2. 收集利益相關方的回饋

 - 我們向董事會及高級管理層分發及收集利益相關方調查，以供分析。
3. 釐定重要環境、社會及管治議題

 - 根據調查結果制定重要性矩陣。在24個議題中，11項被列為最重要的議題。
4. 驗證

 - 重要性評估結果提呈董事會及高級管理層審閱及確認。11項議題被確認為本集團的重大環境、社會及管治議題，以供本集團處理及報告。

環境、社會及管治報告



24項環境、社會及管治議題的重要性已在矩陣中繪製。右上角象限有11項重要議題，並優先考慮對本集團而言屬重要的議題。

展望未來，本集團將繼續探索對本集團而言屬重要的環境、社會及管治議題，並擴大利益相關方於問卷調查中的覆蓋範圍，以更全面地了解及滿足彼等的需求。

環境、社會及管治報告

重視人才

高素質的師資和人才隊伍乃本集團的核心競爭力。有見及此，本集團致力營造安全與健康的工作環境，給予員工關懷、公平及多元化的機會，讓員工學習及發展其事業。

打造卓越職場

《員工手冊》訂明有關薪酬及解僱、招聘及晉升、工作時數、假期、反歧視以及其他待遇及福利的政策及措施。我們亦制定《勞動合同和社會保險管理辦法》，以保障員工合法權益，禁止任何形式的歧視。本集團將繼續審視及改善其僱傭政策，以營造包容及公平的工作環境。

為提高教員的凝聚力和歸屬感，本集團不定期組織各類體育及娛樂活動，如趣味運動會、爬山郊遊、參觀紅色景區、聯誼會等，豐富員工的業餘生活。

薪酬及福利

- 建立符合本集團發展的合理薪酬體系
- 提供具競爭力的福利待遇，如養老、醫療、生育、失業保險及住房公積金、生日補貼、惠及直系親屬的慰問金、重大異常情況的體檢及報銷費用
- 向教員提供校園內附近的租賃屋邨或公寓，以減少彼等的通勤時間

工時及假期安排

- 制定員工的工作日及時間安排
- 除法定假期外，僱員有權享有各種有薪假期，如年假、產假及侍產假

招聘及晉升

- 制定人才招聘機制，明確招聘原則，選拔合適的高素質人才
- 面試時檢查候選人的文件及資料，直接剔除被發現資質或證書屬虛假的候選人
- 透過既定程序保障員工終止其勞動合同的權利
- 透過相關部門了解任何辭任的原因
- 緊隨高校專業技術職稱評審制度改革
- 鼓勵教師積極申請各類專業及技術職稱

平等機會

- 透過績效激勵、學校營運及員工考核等管理措施，確保每位員工均獲得公正及平等的晉升機會

環境、社會及管治報告

反歧視及投訴制度

- 實施《勞動合同和社會保險管理辦法》，保障員工免受歧視
- 投訴可向人力資源部提出，並由相關人員保密處理及評估，以釐定相應行動

勞工準則

- 透過建立人力資源管理系統，禁止聘用童工及強制勞工
- 在招聘過程中核實申請人的身份
- 定期調查招聘過程，並核實員工年齡
- 如發現任何童工或強制勞工，則進行調查並採取糾正措施

鼓勵學習與發展

本集團重視教師發展能力。我們已制定一套指引及措施，以提高教員的整體質素及教學水平。為促進學習與發展，我們提供指導及檢討，以協助教員制定教學方案及實踐教學。院校之間舉辦競賽、專業分析及交流活動，促進經驗分享。教師可獲選參加其他機構組織的特別學習及培訓計劃。我們亦鼓勵彼等帶領學生參加技術及技能競賽，從而實現改進教學及學習。

有關僱傭及培訓的數據，請參閱「績效數據 — 社會績效」一節。

保障職業健康與安全

本集團視僱員的健康與安全為其首要任務之一。本集團已制定多項管理程序，有關程序指明有關食品衛生安全、消防安全、保安及保健等方面的管理制度及指引。有關更多詳情，請參閱「實現卓越營運 — 提升教學質量及學習體驗」一節。

報告期內，概無發生任何工傷事故。於過去三個報告年度並無錄得因工死亡事故。

實現卓越營運

本集團視「實現學生的成長與成功」為其核心職能及願景，並在營運中遵守道德標準。本集團致力透過提供優質教育、創新未來教育模式、提升教育資源及學習體驗，為即將步入社會的學生提供全面的教育解決方案。

環境、社會及管治報告

提升教育質量及學習體驗

我們已成立由教育專家組成的教學管理委員會，旨在透過提升教師能力及專業發展以及創新培養模式實現優質教育。將教學監督與評價視為提升教學品質閉環管理的重要環節。我們亦已成立本集團院校督導室，透過評價教學運行，並提出切實可行的建議。

為激發學生的個性及技能發展，我們鼓勵學生參與本科創新創業項目，以及教師指導的各種競賽。除自行舉辦創新及技術競賽及專利申請活動外，本集團亦尋求與企業合作，透過拓寬就業渠道及提供實際資源，提升學生的沉浸式體驗。

學生、家長及教師的反饋對評估及提升學校管理至關重要。本集團設有完善的收集及處理反饋及意見的機制及指引，包括為學生、家長及教師設置微博、微信、學校貼吧等直接溝通渠道。本集團對議題進行分類，並分發至相關機構處理，識別負責領導並設定整改限期。於報告期內，並無重大投訴。

於報告期內，江西應用科技學院、貴州學院及技師學院正在建設，以擴大學生容量。院校亦因教學成績獲得國家、省及市各級的多個獎項，包括第三屆全國高等院校數學能力挑戰賽決賽一等獎、「大唐杯」全國大學生移動通信5G技術大賽省賽大學組一等獎，以及第十三屆藍橋杯全國軟件和信息技術專業人才大賽（軟件類）江西賽區大學組一等獎等。江西應用科技學院自然歷史博物館獲嘉許為「二零二一年至二零二五年國家科普教育基地」。

保障校園健康與安全

本集團將學生和教師的健康與安全放在首位，不斷監測對其身心健康產生不利影響的風險因素。為預防及盡量減低安全事故的風險，本集團在以下方面制定一系列安全管理制度、指引及措施，並在校園內定期進行安全檢查。

- | | |
|------|--|
| 食品安全 | <ul style="list-style-type: none">• 建立食品安全制度及《食品安全管理準則與辦法》• 監督食堂從原材料採購和儲存、員工管理、食品留樣到餐具消毒的操作，確保食物衛生 |
| 消防安全 | <ul style="list-style-type: none">• 制定《學院消防管理制度》及《消防控制室管理制度》• 安排保安人員每天到校園進行巡查• 對宿舍、教學及培訓樓宇等重點場所進行消防安全及設備專項檢查• 為學生及教員提供消防安全培訓• 有毒及易燃化學品必須由負責人員妥善儲存及處理 |

環境、社會及管治報告

保安

- 制定安全管理指引，在各院校成立安全領導小組
- 加強應急預防及干預措施，防止及減少各類安全事故

醫療保健

- 與當地合資格醫院合作，為校園內的學生及教員提供常規醫療服務
- 定期舉辦研討會及工作坊，推廣健康生活習慣、個人衛生及疾病預防，提高學生及教員的健康意識及自我保健能力

堅守道德操守

保障資料私隱及知識產權

隨著數據使用不斷增加及科技進步，數據私隱的重要性持續提高。本集團擁有龐大的學生群，致力在營運中妥善管理及保障數據私隱及知識產權。本集團已制定保密、互聯網及電腦安全管理指引以及《學籍學歷管理辦法》。所有員工必須遵守所有相關法律法規，除相關崗位的必要工作需要外，未經教務負責人事先同意，不得披露學籍的相關資料。為服務器及電腦安裝防病毒及互聯網保護軟件，並定期向員工發送可疑電子郵件提醒及防毒軟體更新，以維護資訊安全。

本集團透過動態監控尊重他人的知識產權。院校須購買認可教科書及相關參考書籍。於報告期內，本集團並無任何有關洩露個人資料的投訴或重大案件。

供應鏈管理

為確保供應商的表現符合本集團的要求，本集團於選擇、評估及監督供應商的採購過程中制定一套管理辦法，於適用的情況下納入環境及社會考慮因素。於產品採購過程中，將節能等環境和社會因素納入評價標準。就提供工程服務的供應商而言，除審核其資質及項目經驗外，我們亦制定有關環境保護、施工安全及勞工保護的項目要求。有關供應商的數據，請參閱「績效數據 — 社會績效」一節。

意識到識別及管理供應鏈中的環境及社會風險有助於更有韌性的供應鏈管理，本集團未來將進一步完善其相關政策及流程，以實現更穩定及可持續的發展。

環境、社會及管治報告

關懷社區

本集團在追求自身發展的同時，時刻不忘社會各界的支持與信任。作為一家負責任的教育服務企業，本集團一直秉承「立德樹人」的使命，致力不斷提升員工及學生的社會責任感，並利用其優勢及教育資源支持社會公益事業。

於報告期內，本集團動員一系列志願活動，重點關注三個範疇，包括支持地方教育及發展、關愛老人及促進環保。

支持地方教育及發展

關愛下一代是一項長期事業。所有孩子均需要愛和關懷來促進其全面發展。

我們的義工團隊在社區舉辦一系列教育支援活動，目的為減輕家長壓力、培養兒童積極完成功課的習慣、解決其學習困難、營造和諧的學習氛圍，以及培養其興趣及嗜好。該等活動包括提供寶貴的功課指導並陪伴兒童愉快參與遊戲活動。



環境、社會及管治報告

關愛老人

江西應用科技學院的學生探訪居住社區的老人，通過唱歌、送禮物及幫助打掃家居，表達對老人的關愛。



促進環保

江西應用科技學院的學生參加「河我一起，保護母親河」行動，作為一名實踐者及都市變革者，在社區中呼籲保護環境。



環境、社會及管治報告

於二零二三年四月十一日，我們貴州學院的學生亦參加「同飲一河水，共護母親河」行動。彼等熱心投入同心協力，清理河岸垃圾。同學配戴手套、帶備夾子及袋子，決心仔細收集散落的空瓶、塑料廢物及廢棄口罩等垃圾。彼等的辛勞使河道恢復自然美景。自二零二三年三月起，貴州學院共青團單單已舉辦五次志願服務活動，包括兩次生態環保志願服務活動。



為利用其專業知識關懷及服務社區，本集團將繼續檢討及提升社區投資策略，以識別社區需求及為社會帶來正面影響的方式。

環境足跡管理

氣候變化為經濟及社會帶來各種無可否認的影響。本集團透過管理其營運對環境的影響及資源利用來應對此全球挑戰。儘管其營運並無對環境及天然資源造成重大影響，本集團確保其營運符合相關環境法律及監管規定。除於可行情況下提高資源效率外，本集團亦提高僱員及學生對可持續發展的意識及行為，以加強集體努力。

本集團實施《節約水電管理制度》等指引，以為所有員工提供此等方面的指引。本集團制定固定資產管理指引，該指引載列從應用材料、轉移新資產、持續管理資產、盤點存貨、維護資產到處置報廢資產的全週期規定。隨著實施監督及巡查制度，各部門須採取適當措施以節約資源及盡量減少浪費。我們就與營運相關的消耗品制定年度管理目標。此外，本集團設定能源消耗管理目標，透過每月能源消耗分析追蹤進度，加強管理。本集團將繼續審閱及加強其數據披露，以追蹤及比較環境績效。

隨著氣候變化的影響增加，本集團明白其業務及資產可能面臨各種實體及過渡風險。未來，本集團將建立相應的機制及政策，以進一步識別、評估及應對氣候變化帶來的風險和機遇，並提升其業務的韌性。

環境、社會及管治報告

排放物管理

碳排放及廢氣排放

為減少碳排放及廢氣排放，本集團鼓勵其僱員以視像會議或電話會議取代商務差旅、更頻繁使用公共交通工具及關閉閒置汽車引擎。就辦公室車輛及校車而言，本集團轉用電動汽車，進行定期檢查及維護以確保車輛效率，並密切監控及管理車輛的使用。

於報告期內，本集團委聘獨立顧問進行碳評估，以量化其營運所產生的溫室氣體排放（「溫室氣體排放」或「碳排放」）。本集團的碳排放總量為16,362.55噸二氧化碳當量，而碳密度為每名員工6.53噸二氧化碳當量及每平方米面積0.01噸二氧化碳當量。本集團的碳排放主要來自範圍2能源間接排放，佔總排放量約92.19%，其次為範圍1直接排放，佔總排放量約7.88%。

廢氣排放包括氮氧化物733.38千克、硫氧化物1.14千克及懸浮粒子36.76千克。空氣污染物主要來自燃燒機械及爐灶的柴油、汽油及天然氣，以及燃燒車輛的汽油。

廢棄物

本集團深知廢棄物對環境的影響，並致力在其營運過程中盡量減少產生廢棄物。校園設有回收箱，同時鼓勵學生及教師盡可能回收。

生活垃圾等無害廢棄物經分類後交由市政垃圾處理單位處理，而廚餘垃圾則交由有資質的第三方運輸及處理。廢棄燈管、電池等有害廢棄物單獨收集後交由有資質的第三方進行處理。此外，學院藥房產生的少量醫療廢物經醫生數量記錄後交由合資格第三方處理。

於報告期內，本集團合共產生0.12噸有害廢棄物及323.80噸無害廢棄物。有害廢棄物及無害廢棄物的密度分別為每名員工0.00005噸及每名員工0.13噸。

廢水

營運產生的生活污水經市政污水管網排放至城鎮污水處理廠處理後排放。

環境、社會及管治報告

節約資源

能源和水乃地球上的自然資源，對人類福祉至關重要。本集團鼓勵其僱員及院校審慎使用能源、水及其他天然資源，並盡量減少浪費。此外，本集團已實施一系列措施以提高資源效率。

能源

- 採用能源登記系統，以追蹤日常消耗量及識別任何異常情況，以便立即採取糾正行動
- 轉換辦公室車輛及校車至電動汽車，進行定期檢查及維修以確保車輛效能，並監控及管理車輛使用
- 除特殊需要外，關閉校園的裝飾燈及花園燈
- 根據每日天氣預報調整路燈運行時間，最大限度利用自然光，並於晚上11時後關閉一半路燈
- 於公眾區域之照明安裝聲控開關
- 對食堂煮食用具及淨化系統進行節能改造
- 定期檢查及保養耗能設備，以維持效率
- 積極推動學校線上維修系統，使維護更及時、更高效

水

- 安裝節水水龍頭
- 進行定期檢查及維護，確保水管及設備正常運作
- 積極推動學校線上維修系統，使維護更及時、更高效

能源使用

於報告期內，能源消耗總量為28,540.49吉瓦時，能源密度為每名員工11.39吉瓦時及每平方米面積0.01吉瓦時。總耗電量為23,802.15吉瓦時，而其他能源消耗包括柴油、汽油及天然氣。

水

本集團的用水主要用於日常營運中的家庭用途及廚房。於報告期內，本集團的院校及營運場所主要從地方政府獲得水源，在求取適用水源上並無遇到任何問題。總耗水量為1,158,123噸，耗水密度為每名員工462.14噸及每平方米面積0.58噸。

環境、社會及管治報告

表現數據

環境績效

	總計	單位
空氣排放物¹		
氮氧化物 (NO _x)	733.38	千克
硫氧化物 (SO _x)	1.14	千克
懸浮粒子 (PM)	36.76	千克
溫室氣體排放²		
範圍 1	1,288.88	噸二氧化碳當量
範圍 2	15,073.66	噸二氧化碳當量
總計	16,362.55	噸二氧化碳當量
密度 (每名員工)	6.53	噸二氧化碳當量/員工
密度 (每平方米面積)	0.01	噸二氧化碳當量/平方米
廢棄物		
有害廢棄物		
廢棄燈管	0.03	噸
已使用的打印機碳粉盒	0.02	噸
已使用的電池	0.01	噸
廢粉盒	0.01	噸
醫療廢棄物	0.05	噸
總計	0.12	噸
密度 (每名員工)	0.00005	噸/員工
無害廢棄物		
家用垃圾	86.01	噸
廚餘垃圾	140.00	噸
廢紙填埋	73.02	噸
再造紙	3.00	噸
再造金屬	1.80	噸
再造塑料	2.00	噸
再造廚餘垃圾	18.00	噸
總計	323.80	噸
密度 (每名員工)	0.13	噸/員工

¹ 計算空氣排放物乃參考「道路機動車大氣污染物排放清單編制技術指南(試行)」及「大氣可吸入顆粒物一次源排放清單編制技術指南(試行)」

² 計算溫室氣體排放量乃參考聯交所「附錄二：環境關鍵績效指標報告指南」、美國環保署「附錄二：環境關鍵績效指標報告指南」及「溫室氣體清單排放因子」、以及聯合國政府間氣候變化專門委員會「第六次評估報告」

環境、社會及管治報告

	總計	單位
能源消耗		
直接能源		
柴油	97.56	吉瓦時
汽油	569.93	吉瓦時
天然氣	2,007.55	吉瓦時
間接能源		
購電	25,865.44	吉瓦時
總計	28,540.49	吉瓦時
密度(每名員工)	11.39	吉瓦時/員工
密度(每平方米面積)	0.01	吉瓦時/平方米
耗水		
總計	1,158,123.29	噸
密度(每名員工)	462.14	噸/員工
密度(每平方米面積)	0.58	噸/平方米
耗紙		
總計	72.47	噸
密度(每名員工)	0.03	噸/員工
包裝材料		
紙袋	1.50	噸
膠袋	3.20	噸
總計	4.70	噸

環境、社會及管治報告

社會績效

僱傭 員工概況	人數	%
按性別劃分		
男性	1,179	47.05%
女性	1,327	52.95%
按僱傭類型劃分		
全職	2,166	86.43%
兼職	340	13.57%
按員工職級劃分		
普通	2,298	91.70%
中級	171	6.82%
高級	37	1.48%
按年齡組別劃分		
30歲或以下	1,373	54.79%
31至50歲	896	35.75%
51歲或以上	237	9.46%
按地區劃分		
江西省	1,435	57.26%
江西省以外地區	1,071	42.74%
總計	2,506	—

新員工 ³	人數	%
按性別劃分		
男性	152	12.89%
女性	226	17.03%
按員工職級劃分		
普通	372	16.19%
中級	3	1.75%
高級	3	8.11%
按年齡組別劃分		
30歲或以下	274	19.96%
31至50歲	74	8.26%
51歲或以上	30	12.66%
按地區劃分		
江西省	214	14.91%
江西省以外地區	164	15.31%
總計	378	15.08%

³ 新入職率 = 報告期末新員工人數 / 員工總數 × 100

環境、社會及管治報告

員工流失 ⁴	人數	%
按性別劃分		
男性	126	10.69%
女性	102	7.69%
按員工職級劃分		
普通	207	9.01%
中級	17	9.94%
高級	4	10.81%
按年齡組別劃分		
30歲或以下	155	11.29%
31至50歲	42	4.69%
51歲或以上	31	13.08%
按地區劃分		
江西省	187	13.03%
江西省以外地區	41	3.83%
總計	228	9.10%

培訓及發展 受訓員工 ⁵	人數	%
按性別劃分		
男性	666	56.49%
女性	765	57.65%
按員工職級劃分		
普通	1,286	55.96%
中級	108	63.16%
高級	37	100.00%
總計	1,431	57.10%

⁴ 員工流失率 = 報告期末辭職員工人數 / 員工總數 × 100

⁵ 受訓員工百分比 = 報告期內該類別受訓員工的人數 / 報告期末該類別員工總數 × 100

環境、社會及管治報告

平均培訓時數 ⁶		時數
按性別劃分		
男性		42.83
女性		42.83
按員工職級劃分		
普通		45.00
中級		43.00
高級		40.50
總計		42.83
供應商		數目
按地區劃分		
北京		5
福建省		2
廣東省		5
貴州省		12
河北省		5
河南省		8
湖北省		1
江西省		327
陝西省		3
四川省		1
江蘇省		2
浙江省		10
上海		1
總計		382

⁶ 平均培訓時數 = 報告期內該類別員工受訓的總時數 / 報告期末該類別員工總數

環境、社會及管治報告

環境、社會及管治報告指引內容索引

層面	描述	頁／備註
A1 排放物		
一般披露	有關以下各項的資料：	
	(a) 政策；及	48–49，60
	(b) 遵守對發行人有重大影響的廢氣及溫室氣體排放、向水及土地的排污、產生有害及無害廢棄物等的相關法律及規例的資料。	
A1.1	排放物類型及相關排放數據。	61，63
A1.2	直接(範圍1)及能源間接(範圍2)溫室氣體排放量及密度。	61，63
A1.3	所產生有害廢棄物總量及密度。	61，63
A1.4	所產生無害廢棄物總量及密度。	61，63
A1.5	描述所訂立的排放量目標及為達到該等目標所採取的步驟。	48，60–62
A1.6	描述處理有害及無害廢棄物的方法，及描述所訂立的減廢目標及為達到該等目標所採取的步驟。	48，60–61
A2 資源使用		
一般披露	有效使用資源(包括能源、水及其他原材料)的政策。	48，60
A2.1	按類型劃分的直接及／或間接能源總耗量及密度。	62，64
A2.2	總耗水量及密度。	62，64
A2.3	描述所訂立的能源使用效益目標及為達到這些目標所採取的步驟。	48，60，62
A2.4	描述求取適用水源上可有任何問題，以及所訂立的用水效益目標及為達到這些目標所採取的步驟。	48，60，62
A2.5	製成品所用包裝材料的總量及每生產單位佔量。	64

環境、社會及管治報告

層面	描述	頁／備註
A3 環境及天然資源		
一般披露	減低發行人對環境及天然資源造成重大影響的政策。	48，60
A3.1	描述業務活動對環境及天然資源的重大影響及已採取管理有關影響的行動。	60
A4 氣候變化		
一般披露	識別及應對已經及可能會對發行人產生影響的重大氣候相關事宜的政策。	48，60
A4.1	描述已經及可能會對發行人產生影響的重大氣候相關事宜，及應對行動。	60
B1 僱傭		
一般披露	有關以下各項的資料：	
	(a) 政策；及	48–49，54–55
	(b) 遵守對發行人有重大影響的薪酬及解僱、招聘及晉升、工作時數、假期、平等機會、多元化、反歧視以及其他待遇及福利的相關法律及規例的資料。	
B1.1	按性別、僱傭類別、年齡組別及地區劃分的僱員總數。	65
B1.2	按性別、年齡組別及地區劃分的僱員流失比率。	66

環境、社會及管治報告

層面	描述	頁／備註
B2 健康與安全		
一般披露	有關以下各項的資料： (a) 政策；及 (b) 遵守對發行人有重大影響的提供安全工作環境及保障僱員避免職業性危害的相關法律及規例的資料。	48，50，55–57
B2.1	過去三年（包括報告年度）每年因工亡故的人數及比率。	55
B2.2	因工傷損失的工作日數。	55
B2.3	描述所採納的職業健康與安全措施，以及相關執行及監察方法。	55–57
B3 發展及培訓		
一般披露	有關提升僱員履行工作職責的知識及技能的政策。描述培訓活動。	48，55
B3.1	按性別及僱員類別劃分的受訓僱員百分比。	66
B3.2	按性別及僱員類別劃分，每名僱員完成受訓的平均時數。	67
B4 勞工準則		
一般披露	有關以下各項的資料： (a) 政策；及 (b) 遵守對發行人有重大影響防止童工或強制勞工的相關法律及規例的資料。	48，50，54–55
B4.1	描述檢討招聘慣例的措施以避免童工及強制勞工。	55
B4.2	描述在發現違規情況時消除有關情況所採取的步驟。	55

環境、社會及管治報告

層面	描述	頁／備註
B5 供應鏈管理		
一般披露	管理供應鏈的環境及社會風險政策。	48，57–58
B5.1	按地區劃分的供應商數量。	67
B5.2	描述有關聘用供應商的慣例，向其執行有關慣例的供應商數目、以及有關慣例的執行及監察方法。	57–58
B5.3	描述有關識別供應鏈每個環節的環境及社會風險的慣例，以及相關執行及監察方法。	57–58
B5.4	描述在揀選供應商時促使多用環保產品及服務的慣例，以及相關執行及監察方法。	57–58
B6 產品責任		
一般披露	有關以下各項的資料： (a) 政策；及 (b) 遵守對發行人有重大影響所提供產品及服務的健康與安全、廣告、標籤及私隱事宜以及補救方法的相關法律及規例的資料。	48，50，55–57
B6.1	已售或已運送產品總數中因安全與健康理由而須回收的百分比。	不適用；本集團不涉及於營運中因安全與健康理由而須回收產品。
B6.2	接獲關於產品及服務的投訴數目以及應對方法。	56–57
B6.3	描述與維護及保障知識產權有關的慣例。	57
B6.4	描述質量檢定過程及產品回收程序。	56–57
B6.5	描述消費者數據保障及私隱政策，以及相關執行及監察方法。	57

環境、社會及管治報告

層面	描述	頁／備註
B7 反貪腐		
一般披露	有關以下各項的資料： (a) 政策；及 (b) 遵守對發行人有重大影響防止賄賂、勒索、欺詐及洗黑錢的相關法律及規例的資料。	48、50、51
B7.1	於報告期內對發行人或其僱員提出並已審結的貪污訴訟案件的數目及訴訟結果。	50
B7.2	描述防範措施及舉報程序，以及相關執行及監察方法。	51
B7.3	描述向董事及員工提供的反貪污培訓。	51
B8 社區投資		
一般披露	有關以社區參與來了解營運所在社區需要和確保其業務活動會考慮社區利益的政策。	48、58
B8.1	專注貢獻範疇。	58–60
B8.2	在專注範疇所動用資源。	58–60