



China Financial International Investments Limited

中國金融國際投資有限公司

(於開曼群島註冊成立並遷冊往百慕達之有限公司)
(股份代號: 721)

2023

年報



目錄

公司資料	2
主席報告	3
管理層討論及分析	4
董事及高層管理人員簡歷	13
董事會報告	15
企業管治報告	24
環境、社會及管治報告	35
獨立核數師報告	50
綜合損益及其他全面收益表	54
綜合財務狀況表	55
綜合權益變動表	56
綜合現金流量表	57
綜合財務報表附註	58
五年財務概要	128

董事會

執行董事

杜林東先生 (主席及行政總裁)

非執行董事

張華宇先生 (副主席, 於二零二二年十二月二日退任)

陳希女士

丁小斌先生 (於二零二二年七月十五日辭任)

李傑女士 (於二零二二年七月十五日辭任)

獨立非執行董事

張晶先生

曾祥高先生 (於二零二三年十二月二十九日辭任)

王樂民先生

執行委員會

杜林東先生 (主席)

審核委員會

張晶先生 (主席)

曾祥高先生 (於二零二三年十二月二十九日辭任)

王樂民先生

薪酬委員會

張晶先生 (主席)

王樂民先生

杜林東先生

提名委員會

張晶先生 (主席)

曾祥高先生 (於二零二三年十二月二十九日辭任)

王樂民先生

風險管理委員會

杜林東先生 (主席)

張晶先生

授權代表

杜林東先生

黃梓麟先生

公司秘書

黃梓麟先生

核數師

大華馬施雲會計師事務所有限公司

註冊會計師

投資經理

中國金融國際投資管理有限公司

託管商

交通銀行信託有限公司

法律顧問

百慕達法律

Conyers Dill & Pearman

註冊辦事處

Clarendon House

2 Church Street

Hamilton

HM 11

Bermuda

香港之主要營業地點

香港九龍

海港城

港威大廈第一座20樓

2001室

百慕達之股份過戶登記處

MUFG Fund Services (Bermuda) Limited

The Belvedere Building

69 Pitts Bay Road

Pembroke HM08

Bermuda

香港之股份過戶登記處

卓佳登捷時有限公司

香港

夏愨道16號

遠東金融中心17樓

主要往來銀行

香港上海滙豐銀行有限公司

香港聯合交易所有限公司之交易代號

0721

公司網址

<http://www.irasia.com/listco/hk/cfi>

主席報告

各位股東：

本人謹代表中國金融國際投資有限公司(「本公司」)董事(「董事」)會(「董事會」)，欣然提呈本公司及其附屬公司(統稱「本集團」)截至二零二三年六月三十日止年度(「本年度」)之經審核業績。

關鍵績效指標

本集團之資產淨值為一項關鍵財務表現指標，其減少至港幣129,449,000元(二零二二年：港幣572,789,000元)。於本年度，本集團蒙受虧損港幣387,171,000元，主要由於(1)以公允價值計入損益之非上市投資公允價值虧損約達港幣333,601,000元及(2)以公允價值計入損益之上市投資公允價值虧損約達港幣26,659,000元。

每股資產淨值為港幣1.18仙，乃按上述資產淨值及於二零二三年六月三十日10,971,634,000股每股面值港幣0.01元的已發行普通股計算。

股東週年大會

本公司將於二零二四年三月二十二日(星期五)上午十一時正假座香港九龍海港城港威大廈第一座20樓2001室舉行股東週年大會(「股東週年大會」)。股東週年大會之通告將按照香港聯合交易所有限公司(「聯交所」)證券上市規則(「上市規則」)規定之方式適時刊發及寄發予股東。

暫停辦理股份過戶登記手續

本公司謹訂於二零二四年三月二十二日(星期五)舉行股東週年大會。為釐定出席股東週年大會及於會上表決之權利，本公司之股份過戶登記處將由二零二四年三月十九日(星期二)至二零二四年三月二十二日(星期五)(包括首尾兩日)暫停辦理股東登記，期間將不會登記任何股份轉讓。為符合資格出席上述股東週年大會及於會上表決，所有轉讓表格連同有關股票須於二零二四年三月十八日(星期一)下午四時三十分前，送交本公司於香港之股份過戶登記分處卓佳登捷時有限公司，地址為香港夏愨道16號遠東金融中心17樓，以辦理登記手續。

前景

本公司預期將繼續專注於中國生物乙醇行業，以期為本公司股東帶來最大價值。

在本集團業務邁向其戰略目標的同時，董事會將審慎評估及盡可能降低潛在風險並致力為全體股東帶來更多回報。

致謝

本人謹藉此機會感謝所有業務夥伴及股東對本集團始終如一的支持，亦謹此向本集團全體員工及董事會深表謝意，感謝他們對本集團之努力和付出。

主席兼行政總裁
杜林東

香港，二零二三年十二月二十九日

於本年度，本集團主要從事上市證券之中短期投資，以及非上市投資之中長線投資。

於本年度，本年度虧損淨額為港幣387,171,000元，而截至二零二二年六月三十日止年度為虧損港幣215,195,000元。於本年度，錄得來自非上市投資之股息收入港幣76,000元。虧損主要由於以下原因：

- (i) 以公允價值計入損益（「以公允價值計入損益」）之非上市投資之公允價值虧損約港幣333,601,000元；及
- (ii) 以公允價值計入損益之上市投資之公允價值虧損約港幣26,659,000元。

於本年度，投資之股息收入較去年之港幣2,234,000元減少96.60%至港幣76,000元。其他收入（包括銀行利息收入）為港幣12,000元，較去年之港幣13,000元減少7.69%。行政及其他開支由去年之港幣15,647,000元減少10.69%至本年度之港幣13,974,000元，乃主要由於員工成本及董事酬金減少所致。

上市投資回顧

於本年度，本集團錄得上市證券業務虧損總額港幣41,593,000元，而去年錄得虧損港幣19,875,000元。於本年度並無錄得來自上市投資之股息收入（二零二二年：無）。

於二零二三年六月三十日，上市證券之市值為港幣23,867,000元（二零二二年：港幣69,383,000元），全部上市投資均於聯交所上市。

管理層討論及分析

上市投資回顧 (續)

上市證券組合

上市證券名稱	業務性質	持有股份數目	本集團 之實際權益	於	於二零二三年	於二零二三年	投資成本 港幣千元	出售代價 港幣千元	已變現 虧損 港幣千元
				二零二三年	於本年度	佔本集團			
				六月三十日	已收/ 應收股息	資產淨值之			
				之市值	港幣千元	百分比			
恒鼎實業國際發展 有限公司	煤炭開採、加工及銷售 精煤	2,555,000	0.06%	830	-	0.64%	31,359	3,923	27,436
中國城市基礎設施 集團有限公司 (「中國城市基礎設施」)	於中華人民共和國(「中 國」)從事基礎設施業 務、物業投資、物業發 展、酒店業務、物業管 理及天然氣	698,079,429	22.32%	23,037	-	17.80%	-	-	-
				<u>23,867</u>	<u>-</u>				<u>27,436</u>

非上市投資回顧

截至二零二三年六月三十日止年度，本集團非上市投資組合錄得虧損總額港幣358,235,000元(二零二二年：港幣193,684,000元)。虧損主要由於清潔能源公司之公允價值減少所致。於本年度錄得來自非上市投資河南中鑫生物能源股份有限公司之股息收入港幣76,000元(二零二二年：港幣2,234,000元)。

於二零二三年六月三十日，本集團之非上市投資之公允價值較去年的港幣486,785,000元減少80%至港幣94,163,000元。

非上市股權投資

本公司之非上市股權投資主要集中於中國清潔能源行業及多間小額貸款公司。

自二零一八年以來，本集團專注於清潔能源行業，並已作出多項投資。生物能源為可減少溫室氣體排放之碳中和性及可再生能源來源。乙醇及生物柴油等生物燃料毒性較小且可生物降解。使用生物質可有助增強農業、木材及食品加工行業之韌性。生物能源為其廢物流提供用途，可有助降低其能源成本。

同時，中國的小額貸款行業仍面臨民間借貸的利率逐漸下滑和經營風險上升之憂慮，使部分小額貸款公司持續產生逾期貸款並出現虧損。鑒於小額貸款行業的下滑表現，本公司已計劃退出小額貸款行業的投資。

於可預見未來，本公司將繼續專注於生物能源領域的投資，並逐步退出過去對小額貸款行業的投資，此舉旨在最大化本公司股東價值。

非上市股權投資組合

公司名稱	附註	所在地	本集團之 實際權益	業務性質	成本 港幣千元	於二零二三年 六月三十日 之公允價值 港幣千元	於二零二三年 六月三十日 佔本集團資產 淨值之百分比
小額貸款服務							
1		天津	30%	提供小額貸款及財務諮詢服務	36,606	-	-
2	(1)	黑龍江省哈爾濱市	30%	提供小額貸款及財務諮詢服務	36,693	-	-
3		天津	3.3%	提供小額貸款及財務諮詢服務	12,271	-	-
4		四川省資陽市	30%	提供小額貸款及財務諮詢服務	73,730	-	-
5		江蘇省南京市	30%	提供小額貸款及財務諮詢服務	36,673	-	-
				小計：	195,973	-	-

管理層討論及分析

非上市股權投資 (續)

非上市股權投資組合 (續)

公司名稱	附註	所在地	本集團之 實際權益	業務性質	成本 港幣千元	於二零二三年 六月三十日 之公允價值 港幣千元	於二零二三年 六月三十日 佔本集團資產 淨值之百分比
擔保服務							
6		(2) 江西省南昌市	2.06%	向中小企業(「中小企」) 提供融資擔保	43,150	10,715	8.28%
投資及管理諮詢服務							
7		廣東省深圳市	30%	提供項目投資諮詢服務	18,350	-	-
8		陝西省西安市	30%	提供金融管理服務	18,724	-	-
				小計：	37,074	-	
清潔能源							
9		(3) 湖南省	30%	生產及銷售變性燃料乙醇、銷售 丙酮、丁醇、多元醇、生產及 銷售可降解塑料及生物柴油、 銷售化工產品、谷朊粉、飼料 銷售、乙酸及乙醛生產	230,763	38,725	29.92%
10		(4) 湖南省	30%	新能源技術開發、轉讓及諮詢、 研發、製造及銷售化工產品、 化學試劑及助劑(不含危險化 學品及易制毒化學品)	51,200	-	-
11		(5)	30%	生物能源技術開發、轉讓及諮 詢，以及生物能源及化工設備 的研發、製造及銷售	117,450	-	-
12		(6)	30%	從事加油站營運	52,084	20,147	15.56%

非上市股權投資 (續)

非上市股權投資組合 (續)

公司名稱	附註	所在地	本集團之 實際權益	業務性質	成本 港幣千元	於二零二三年 六月三十日 之公允價值 港幣千元	於二零二三年 六月三十日 佔本集團資產 淨值之百分比
13		河南中鑫生物科技有限公司 (6)	30%	從事生物技術及乙醇生化產品開發及生產乙醇化工產品	52,084	13,030	10.06%
				小計：	503,581	71,902	
其他							
14		吉林巨晟輕合金有限責任公司 (7) (「巨晟輕合金」)	30%	玉米經銷、糧食收購、倉儲 (不含危險化學品)；建築材料、機電產品、通訊器材、化工產品銷售 (不含危險化學品)、鋁合金板帶、箔材生產及其製品加工。	65,400	11,546	8.92%
				總計：	845,178	94,163	

附註：

- 於二零一六年十二月二十二日，本公司訂立出售協議，以現金代價人民幣25,000,000元向一名獨立第三方出售其於哈爾濱中金國信之所有股權。已收取按金港幣2,500,000元，在二零二三年及二零二二年六月三十日已包含在「其他應付款項及應計負債」的預收款項中。於本公告日期，本公司董事認為，儘管自出售協議簽訂之日起12個月後出售交易仍未完成，但該交易仍被視為有效。
- 於二零一一年四月十三日，本集團收購一家在中國成立的合營企業江西華章的30%股權。因江西華章於二零一三年七月十五日及二零一六年八月十九日經其他股東認購新註冊資本而擴大，本集團於江西華章之股權於該等日期分別變為7.2%及削減至2.98%，並於二零二一年九月二十三日進一步削減至2.06%。
- 於二零一八年五月十一日，本公司與合營企業訂立合營協議，內容有關於中國河南省成立河南天冠。根據合營協議，本公司擁有河南天冠30%註冊資本。於二零一八年七月三十一日，河南天冠的註冊資本由人民幣300,000,000元增加至人民幣660,000,000元，因此，本公司全資附屬公司科逸(上海)投資有限公司(「科逸」)及怡邦集團有限公司分別進一步注資人民幣30,000,000元及人民幣78,000,000元。
- 於二零一九年一月，科逸與華南新能源訂立協議，向華南新能源注資人民幣45,000,000元，以收購華南新能源之30%股權。於二零一九年一月二十三日，華南新能源之法定權益已成功轉讓至科逸。
- 於二零一九年八月，科逸與三名合夥人就成立科逸匯睿訂立協議。科逸匯睿之註冊資本為人民幣350,000,000元。科逸注資人民幣105,000,000元以收購科逸匯睿的30%股權。於二零一九年九月五日，科逸匯睿正式成立。

管理層討論及分析

非上市股權投資 (續)

非上市股權投資組合 (續)

附註：(續)

- (6) 於二零二零年三月十六日，本公司與中國南陽市人民政府、中國石化銷售有限公司及南南亞太生物能源有限公司簽立合作協議，內容有關成立兩間合營企業，河南中鑫石化油品銷售有限公司及河南中鑫生物科技有限公司。本公司收購兩間公司的30%股權。
- (7) 於二零二零年六月十八日，科逸（上海）與巨晟輕合金訂立增資協議，以就收購巨晟輕合金30%股權向巨晟輕合金注資人民幣60,000,000元。

流動資金、財務資源及資產負債比率

於二零二三年六月三十日，本集團之現金及現金等價物為港幣606,000元（二零二二年：港幣39,600,000元）。大部分現金及銀行結餘以港幣、美元及人民幣為單位，並存放於香港及中國的銀行。於二零二三年六月三十日，本集團之流動比率（以流動資產除以流動負債計算）約為1.93倍（二零二二年：2.84倍），而本集團於二零二三年六月三十日之資產負債比率（以總負債除以總資產計算）約為18.72%（二零二二年：5.52%）。

本集團於二零二三年六月三十日並無任何銀行借貸（二零二二年：無）。

末期股息

董事不建議就本年度派發末期股息（二零二二年：無）。

資本架構

於二零二三年六月三十日，本集團之股東權益及本公司已發行股份總數分別為港幣129,449,000元（二零二二年：港幣572,789,000元）及約10,971,634,000股（二零二二年：10,971,634,000股）。

匯率波動風險

港幣及人民幣為本集團進行其業務交易之主要貨幣。於本年度，以人民幣計值之交易並不重大，故董事會認為本集團面對之匯率波動風險並不重大。

僱員及薪酬政策

於二零二三年六月三十日，本集團擁有8名（二零二二年：11名）僱員（包括董事）。本集團於本年度之總員工成本（包括董事酬金）為港幣8,639,000元（二零二二年：港幣10,358,000元）。僱員之薪酬組合由多項因素決定，包括僱員之經驗和表現、市況、行業慣例及適用僱傭法例。

有關不發表審核意見的額外資料

就「獨立核數師報告」一節所載的獨立核數師不發表意見（「不發表審核意見」）而言，本公司謹此向股東及潛在投資者提供有關產生不發表審核意見的事項之額外資料，以及本公司管理層（「管理層」）及本公司審核委員會（「審核委員會」）的意見。

1. 有關「與持續經營相關的重大不確定性」

誠如綜合財務報表附註3一節所闡釋，儘管本集團截至二零二三年六月三十日止年度的綜合財務報表乃按持續經營基準編製，惟仍存在與本集團持續經營能力相關的狀況及其他事宜。鑑於有關狀況，於審核過程中，本公司已向本公司核數師（「核數師」）提供所有可得資料，並已於考慮本集團持續經營能力時審慎考慮本集團目前的流動資金、表現及可用資源。本公司已採取並將繼續實施附註3進一步詳述的措施，以糾正有關不發表意見的事項。根據計劃及措施，董事會信納按持續經營基準編製綜合財務報表屬適當。

解決與持續經營相關的重大不確定性的行動計劃

本公司有意糾正與不發表審計意見有關的狀況，本公司已採取並繼續實施附註3進一步詳述的措施，載列如下：

- (i) 加快完成及檢討其投資，並積極考慮變現若干以公允價值計入損益之金融資產約港幣98,669,000元及以公允價值計入其他全面收益之股本工具港幣19,361,000元，以於有需要時加強本集團的現金流量狀況，當中計入以公允價值計入損益之金融資產的港幣15,221,000元及計入以公允價值計入其他全面收益之股本工具港幣8,646,000元為香港上市股本證券，乃按報告期末於相關交易所可得的市場報價計量。董事會認為，該等上市股本證券具有高流動性，可變現為現金，以履行自本報告發出日期起計未來十二個月內到期的任何財務義務。此外，於公告日期，上市股本證券的總市值約為港幣47,101,000元。
- (ii) 本集團自本公司股東及董事獲得財務支援，以於到期時履行本集團的即時財務義務，其中，董事會認為杜先生提供的財務支援為替代財務支援，可為持份者提供更大信心。
- (iii) 實施積極的成本節約措施，其中本集團繼續採取積極措施，透過多種管道控制行政成本，例如將執行董事杜先生的薪酬由每年港幣3,000,000元削減至每年港幣700,000元，自二零二四年一月一日起生效等，以改善經營現金流量及財務狀況。

管理層討論及分析

(iv) 獲得新的資金來源以改善營運資金需求。

本集團管理層於現有借款到期時與現有其他借款一併重續及延期，其中借款港幣9,997,000元（本金額為港幣10,000,000元）已於二零二三年七月一日重續，到期日為二零二六年六月三十日。此外，董事會亦會在有需要時與其他融資來源磋商並取得新的貸款融資。

2. 有關「投資預付款項及出售一項投資的應收代價」

誠如綜合財務報表附註20所詳述，截至二零二三年六月三十日止年度，本集團作出若干預付款項合共港幣29,092,000元（相當於人民幣26,827,000元）（「預付款項」），擬作為兩項非上市投資（即以公允價值計入損益之金融資產）的注資，該等金額計入截至二零二三年六月三十日的綜合財務狀況表中的預付款項、按金及其他應收款項。本公司董事認為，待所有現有投資者繳足額外資本後，有關金額將入賬為計入以公允價值計入損益之金融資產的非上市投資的投資成本。全體投資者一致同意，所有現有投資者注資的正式資本登記程序應同時完成，以避免對任何現有投資者產生攤薄效應或導致本公司持有上市規則項下不允許持有的任何被投資方30%以上股權。其後，截至報告期末，其他投資者並未向該等實體作出額外注資，因此本集團正在向兩間被投資公司收回該等款項。然而，截至該等綜合財務報表獲授權刊發日期，本集團尚未收到有關款項。

此外，截至二零二三年六月三十日止年度，本集團向獨立第三方出售一項非上市投資，現金代價為港幣9,723,000元（相當於人民幣9,000,000元），其中，本集團向買方提供一年信貸期，並將有關金額作為出售非上市投資的應收代價（「應收代價」）計入綜合財務狀況表。然而，截至該等綜合財務報表獲授權刊發日期，本集團尚未收到有關款項。

由於董事會認為(i)作出預付款項及應收代價的性質及理由反映本集團向被投資公司作出有關預付款項及授出較長信貸期以獲得該投資離場機會的預期目的；(ii)其正與交易對手方進行磋商，以收回預付款項及應收代價，且交易對手方同意於二零二四年三月三十一日前（即截至二零二四年六月三十日止下一個財政年度前）向本集團償還該等款項，故董事會認為可收回預付款項及應收代價，因此，並無於財務報表中對該等金額作出任何減值，且截至二零二三年六月三十日止年度的綜合財務報表亦無反映其他重大錯誤陳述。

因此，董事會預期有關截至二零二三年六月三十日的預付款項及出售一項投資的應收代價的不發表意見將不會對截至二零二四年六月三十日止財政年度產生重大結轉影響，並將在獨立核數師報告中刪除，惟對截至二零二三年六月三十日止年度比較數字的影響除外。

鑑於上述情況，假設本公司的所有計劃或行動均可按計劃完成，包括獲得新融資以及並無發生新的情況及狀況，待管理層對本集團持續經營評估的審閱圓滿完成，且核數師信納對本公司未來提供的文件、資料及證據後，董事認為，本集團將有足夠營運資金履行自該等綜合財務報表獲授權發佈日期起計未來十二個月內到期的財務義務，且預期可收回預付款項及應收代價，因此，本公司對刪除審核本集團截至二零二四年六月三十日止年度的綜合財務報表的不發表意見持樂觀態度。

審核委員會對不發表意見的意見以及管理層回應

審核委員會已慎重審閱針對本集團截至二零二三年六月三十日止年度經審核綜合財務報表的不發表意見的主要依據、管理層的立場以及本集團針對不發表意見制定的行動計劃與應對措施。

對於不發表意見所涉及的問題及本集團的持續經營能力採取的上述應對措施，審核委員會贊同管理層的立場，尤其是管理層及本集團採取且將貫徹實施的行動與措施。董事會與核數師達成共識，認為本公司已解決導致截至二零二三年六月三十日止年度綜合財務報表所載的不發表意見的問題，且考慮到有關措施及計劃（不包括不可預見的情況），對於該等問題的不發表意見可於截至二零二四年六月三十日止年度（所有措施及計劃於該年度全面實施）綜合財務報表中剔除，但可能會對截至二零二三年六月三十日止年度的比較數字產生影響。

董事及高層管理人員簡歷

執行董事

杜林東先生（「杜先生」），56歲，現為本公司主席兼行政總裁。彼亦曾任聯交所主板上市公司中國水務集團有限公司（股份代號：855）之行政總裁。杜先生於中國投資及金融業擁有逾25年經驗，彼曾於多家中國註冊成立之非上市投資公司擔任高級管理職務。杜先生亦為本公司多家附屬公司的董事。

非執行董事

陳希女士，39歲，二零零八年於加州舊金山大學經濟學碩士畢業及二零零六年於南京大學商學學士畢業。陳女士自二零一六年六月起，出任世紀金源投資集團有限公司（「世紀金源」）海外事業部投資總監，陳女士於二零一零年四月加入高級投資經理，並於二零一二年二月晉升為投資部副總經理。加入世紀金源之前，陳女士於二零零八年一月至二零零九年九月在一家美國信託基金投資公司任金融信託分析師。

獨立非執行董事

張晶先生，68歲，現為香港東英金融集團有限公司私募股權投資董事。張先生於企業管理領域擁有逾22年經驗。張先生曾為中國中安保有限公司之總經理。在此之前，張先生曾於四川金廣集團擔任副總經理，此前亦曾於中國一拖集團擔任集體經濟管理處長及集團公司副總經理，及於第一拖拉機股份有限公司任職財務總監。張先生持有河南廣播電視大學工業會計學士學位及江蘇大學管理工程碩士學位。張先生自二零一六年六月起獲委任為新城市建設發展集團有限公司（股份代號：0456）獨立非執行董事。

王樂民先生，41歲，於二零零三年獲取悉尼商業技術學院工商管理文憑，並於二零零五年獲取麥考瑞大學商業（會計）學士學位。彼為香港會計師公會會員，擁有逾15年的會計及審計經驗，包括（其中包括）於二零一三年十月至二零一六年五月擔任樂亞國際控股有限公司（股份代號：8195）之首席財務官及公司秘書，於二零二零年八月至二零二一年四月擔任凱順控股有限公司（股份代號：8203）之集團財務總監、聯席公司秘書及授權代表，並自二零二一年六月起擔任中華燃氣控股有限公司（股份代號：8246）之財務總監及公司秘書，上述公司之已發行股份均於香港聯合交易所有限公司（「聯交所」）GEM上市。王先生亦於二零二零年十二月至二零二一年十一月獲委任為中國之信集團有限公司（於聯交所GEM上市，股份代號：8265）之獨立非執行董事。中國之信集團有限公司因未能履行聯交所所制定之復牌指引，最終於二零二一年十一月十二日除牌。

公司秘書

黃梓麟先生，39歲，於二零一八年八月加入本集團，現時為本集團之財務總監。彼於會計、核數及財務管理領域擁有超過10年經驗。黃先生於二零零六年自澳洲墨爾本拉籌伯大學獲得會計學學士學位。彼自二零一一年一月起為香港會計師公會會員。於加入本集團前，自二零零七年一月至二零一四年八月，彼任職於德勤•關黃陳方會計師行。自二零一五年十月至二零一七年十二月，黃先生為中國融眾金融控股有限公司（股份代號：3963，其已發行股份於聯交所上市）之公司秘書。

董事資料變動披露

根據上市規則第13.51B(1)條，本公司截至二零二三年六月三十日止年度年報日期後董事資料變動詳情如下：

姓名	變動詳情
李傑女士	辭任本公司非執行董事，自二零二二年七月十五日起生效
丁小斌先生	辭任本公司非執行董事，自二零二二年七月十五日起生效
張華宇先生	退任本公司非執行董事，自二零二二年十二月二日起生效

董事會報告

本公司董事謹此提呈彼等截至二零二三年六月三十日止年度之報告及經審核財務報表。

主要業務

本公司及其附屬公司之主要業務為投資控股及投資於香港及中國其他地區成立及／或經營業務之上市及非上市公司。附屬公司之主要業務詳情載於財務報表附註35。本集團之主要業務性質於本年度並無重大改動。

經營分部資料

本集團之經營分部資料載於財務報表附註6。

業績及分配

本集團於本年度之業績載於第54頁之綜合損益及其他全面收益表。

董事會建議截至二零二三年六月三十日止年度不派發任何股息（二零二二年：無）。

與供應商、客戶、僱員及其他利益相關者之關係

本集團了解與其供應商、客戶、僱員及其他利益相關者保持良好關係對達到本集團短期及長期目標之重要性。儘管如本年報第16頁「主要客戶及供應商」一節所披露，本公司於本年度並無主要客戶及供應商，本公司已建立激發員工的框架及正式溝通渠道，旨在維持與其僱員及其他利益相關者之良好關係。

遵守法律及法規

本集團設計其政策及慣例時，會注意法律及法規規定。有需要時，本集團將委聘法律及合規顧問，確保本集團根據適用法律及法規經營。

五年財務概要

本集團於過往五個財政年度摘錄自經審核財務報表之已公佈業績、資產與負債概要載於第128頁。此概要並非構成經審核財務報表之一部分。

物業、廠房及設備

本集團之物業、廠房及設備於本年度之變動詳情載於財務報表附註15。

股本及購股權

本公司之股本及購股權於本年度之變動詳情分別載於財務報表附註26及28。

股份優先購買權

本公司之公司細則（「公司細則」）或百慕達法例並無有關股份優先購買權之條文，故本公司毋須按比例向現有股東提呈發售新股份。

購買、贖回或出售本公司之上市證券

本公司及其任何附屬公司於本年度概無購買、贖回或出售任何本公司之上市證券。

儲備

本公司及本集團儲備於本年度之變動詳情分別載於財務報表附註36及第56頁之綜合權益變動表內。

可供分派儲備

於二零二三年六月三十日，按百慕達一九八一年公司法計算，本公司之可供分派儲備包括股份溢價、繳入盈餘及累積虧損，合共達港幣75,021元（二零二二年：港幣442,688,000元）。

主要客戶及供應商

本集團大部分收入來自本集團之投資及銀行存款，因此披露有關客戶之資料並無意義。本集團概無須予披露之主要供應商。

董事

本年度及截至本報告日期之董事如下：

執行董事：

杜林東先生 (主席兼行政總裁)

非執行董事：

丁小斌先生 (於二零二二年七月十五日辭任)

張華宇先生 (副主席，於二零二二年十二月二日退任)

李傑女士 (於二零二二年七月十五日辭任)

陳希女士

董事會報告

董事 (續)

獨立非執行董事：

張晶先生

曾祥高先生 (於二零二三年十二月二十九日辭任)

王樂民先生

根據公司細則第88(1)及88(2)條，於每屆股東週年大會上，當時三分之一之董事，或倘其人數並非三之倍數，則為最接近但不少於三分之一之人數，須輪值告退，惟每名董事須至少每三年輪值告退一次。告退董事將符合資格重選連任。

根據公司細則第87(2)條，任何為填補臨時空缺而獲委任加入董事會之董事，其任期將於本公司下一次股東大會屆滿，而有關董事屆時將合資格可於該大會上重選連任。

董事須按照公司細則之條文輪值退任及膺選連任。

董事之簡歷載於本年報第13至14頁。

董事之服務合約

杜林東先生與本公司於二零一零年六月二十三日訂立服務協議，據此，杜林東先生獲委任為執行董事兼董事會主席，自該協議日期起計為期三年，全年酬金為港幣3,000,000元，住房津貼每月不超過港幣50,000元及彼出任執行董事之全年袍金為港幣120,000元。根據服務協議，如要提前終止委任，任何一方須向另一方發出不少於三個月之書面通知。服務協議分別於二零一三年十月八日、二零一五年六月八日、二零一六年七月一日、二零一七年七月一日及二零一八年二月二十八日進行修訂，據此，於二零一三年十月八日杜林東先生辭任董事會主席並獲委任為本公司之行政總裁，於二零一五年六月八日獲委任為董事會主席，自二零一六年七月一日起彼之全年酬金增加至港幣5,000,000元、自二零一七年七月一日起減少至港幣3,000,000元、自二零一八年二月二十八日起增加至港幣5,000,000元、自二零二一年一月一日起減少至港幣3,000,000元，並自二零二四年一月一日起減少至港幣700,000元。服務協議之其他條款維持不變。

除上文所披露者外，概無董事與本公司訂立本公司不可在一年內在不予賠償 (法定賠償除外) 的情況下終止之服務合約。

董事及主要行政人員於股份及相關股份擁有之權益及淡倉

於二零二三年六月三十日，董事及主要行政人員於本公司或其相聯法團（定義見香港法例第571章證券及期貨條例（「證券及期貨條例」）第XV部）之股份、購股權、相關股份或債券中，擁有(i)根據證券及期貨條例第XV部第7及8分部須知會本公司及聯交所之權益及淡倉（包括根據證券及期貨條例有關條文彼等被當作或視作擁有之權益及淡倉）；(ii)根據證券及期貨條例第352條之規定須記入該條提述之登記冊之權益及淡倉；或(iii)根據列於上市規則中的上市發行人董事進行證券交易的標準守則（「標準守則」）須知會本公司及聯交所之權益及淡倉如下：

於本公司普通股之好倉

董事姓名	身份	持有已發行普通股數目				佔本公司 股權之 概約百分比
		個人權益	配偶權益	公司權益	權益總額	
杜林東	實益擁有人及受控制之 公司權益	173,624,830	-	-	173,624,830	1.58%

除上文披露者外，於二零二三年六月三十日，董事或主要行政人員於本公司或其任何相聯法團（定義見證券及期貨條例第XV部）之股份、購股權、相關股份或債券中，概無擁有或被視作擁有(i)根據證券及期貨條例第XV部第7及8分部須知會本公司及聯交所之任何權益及淡倉（包括根據證券及期貨條例有關條文彼等被當作或視作擁有之權益及淡倉）；(ii)根據證券及期貨條例第352條之規定須記入該條提述之登記冊之任何權益及淡倉；或(iii)根據標準守則須知會本公司及聯交所之任何權益及淡倉。

董事會報告

主要股東於股份及相關股份之權益

根據證券及期貨條例第336條存置的主要股東之登記冊顯示，於二零二三年六月三十日，本公司已獲悉下列主要股東於本公司普通股及相關股份中擁有5%或以上權益或淡倉：

於本公司普通股之好倉

股東姓名/名稱	身份	附註	持有已發行普通股數目				佔本公司 股權之 概約百分比
			個人權益	配偶權益	公司權益	權益總額	
甘小清	實益擁有人		1,117,780,000	-	-	1,117,780,000	10.19%
鴻景控股有限公司	實益擁有人	(1)	1,016,860,000	-	-	1,016,860,000	9.27%
張貴	受控制之公司權益	(1)	-	1,016,860,000	-	1,016,860,000	9.27%
張祖豪	實益擁有人		1,000,000,000	-	-	1,000,000,000	9.11%
世紀金源投資有限公司	實益擁有人	(2)	1,000,000,000	-	-	1,000,000,000	9.11%
黃世熒	受控制之公司權益	(2)	-	-	1,000,000,000	1,000,000,000	9.11%
黃濤	受控制之公司權益	(2)	-	-	1,000,000,000	1,000,000,000	9.11%

附註：

- (1) 鴻景控股有限公司之70%已發行股本由張貴先生擁有，因此張貴先生被視為於鴻景控股有限公司持有的普通股中擁有權益。
- (2) 世紀金源投資有限公司之40%及50%已發行股本分別由黃世熒先生及黃濤先生擁有，因此黃世熒先生及黃濤先生被視為於世紀金源投資有限公司持有的普通股中擁有權益。

除上文披露者外，於二零二三年六月三十日，本公司並不知悉任何其他人士（並非本公司之董事或主要行政人員）於本公司之普通股及相關股份中擁有佔本公司已發行股本5%或以上之權益或淡倉。

董事之重要交易、安排或合約權益

本公司或其附屬公司均無訂立於本年度末或於本年度任何時間存續而董事直接或間接擁有重大權益之重要交易、安排或合約。

董事酬金

董事酬金詳情載於財務報表附註11。

須付予董事之酬金乃經參考個人之職責、服務年期及表現、本集團業績以及現行市場薪酬水平而釐定。

獨立非執行董事之獨立性

本公司已經收到各獨立非執行董事根據上市規則第3.13條發出之年度獨立性確認或確認書。本公司認為全體獨立非執行董事均屬獨立。

獲准許的彌償條文

根據本公司之公司細則，董事可從本公司的資產及溢利獲得彌償，董事執行其各自的職責或假定職責時因所作出、發生的作為或不作為而招致或蒙受或可能招致或蒙受的所有訴訟、費用、收費、損失、損害及開支，可獲確保免就此受任何損害，惟本彌償保證不延伸至任何與董事欺詐或不忠誠有關的事宜。本公司已就針對董事的潛在法律訴訟投購及維持適當的保險覆蓋範圍。

主要風險及不確定因素

本集團的主要業務為投資於上市及非上市投資及其他相關金融資產。與本集團投資相關的主要風險及不確定因素詳情載列於財務報表附註4、30及31。本集團的業務亦受到環球經濟波動及不確定因素所影響。

環保政策

本集團致力推廣及維持環境及社會可持續發展。作為一家負責任企業，本公司在環保、健康及安全方面遵守香港所有重大相關法例及法規，並採取有效措施、節約能源及減少廢物。

董事會欣然呈列載於本年報第35至49頁之環境、社會及管治報告（「環境、社會及管治報告」），當中闡述本集團的可持續性表現。

股票掛鈎協議

除下文「購股權計劃」一節所披露本公司之購股權計劃外，本集團於本年度內並無訂立或訂有任何股票掛鈎協議。

董事會報告

購股權計劃

鑒於上市規則第十七章之規定，本公司已於二零一七年十二月十五日採納一項購股權計劃（「該計劃」）。根據該計劃，董事可向董事會認為對本集團及本集團持有任何股權之任何實體之發展及增長作出或可能作出貢獻之該等參與者授出購股權。有關該計劃之進一步詳情於財務報表附註28披露。

董事購買股份或債券之權利

除於財務報表附註28所披露者外，於本年度任何時間，本公司或其任何附屬公司或同系附屬公司概無訂立任何安排，致使董事可藉購買本公司或任何其他法團之股份或債券而獲利。

持續關連交易

於本年度，本集團有以下持續關連交易，若干詳情已按照上市規則第14A章的規定予以披露：

(a) 未獲豁免持續關連交易

投資管理協議

於二零二零年四月二十八日，本公司與聯營公司中國金融國際投資管理有限公司（「中金國際投資管理」）訂立投資管理協議（「投資管理協議」），以續聘中金國際投資管理為本公司之投資經理，續任期為三年，自二零二零年四月二十九日至二零二三年四月二十八日有效。根據投資管理協議，中金國際投資管理有權每月收取上月之管理費（其為中金國際投資管理所管理之投資組合於各曆月最後一個營業日之總市值乘以年率0.75%）。

投資管理協議已於二零二三年四月二十八日屆滿，因而於二零二三年四月二十八日訂立新投資管理協議（「新投資管理協議」），以續聘中金國際投資管理為本公司之投資經理，續任期為三年，自二零二三年四月二十九日至二零二六年四月二十八日有效。根據新投資管理協議，中金國際投資管理有權每月收取上月之管理費（其為中金國際投資管理所管理之投資組合於各曆月最後一個營業日之總市值乘以年率0.75%）。

根據投資管理協議及新投資管理協議應付予中金國際投資管理之總管理費的上限如下：

- 自二零二零年四月二十九日至二零二三年四月二十八日每年不得超過港幣6,000,000元
- 自二零二三年四月二十九日至二零二六年四月二十八日每年不得超過港幣500,000元

於本年度內，本公司根據投資管理協議及新投資管理協議已付／應付予中金國際投資管理之總管理費為港幣148,000元（二零二二年：港幣356,000元）。

持續關連交易 (續)**(a) 未獲豁免持續關連交易 (續)***投資管理協議 (續)*

中金國際投資管理作為本公司之投資經理，根據上市規則第14A.08條被視為本公司之關連人士。此外，中金國際投資管理為本公司之聯營公司，而本公司持有中金國際投資管理全部已發行股份之29%。因此，根據投資管理協議及新投資管理協議提供之服務構成本公司之未獲豁免持續關連交易。

本公司獨立非執行董事已審閱上述持續關連交易。獨立非執行董事確認，上述持續關連交易(i)於本集團日常及一般業務過程中訂立；(ii)按一般商業條款訂立；及(iii)根據投資管理協議及新投資管理協議訂立，其條款屬公平合理，並符合本公司及股東的整體利益。

本公司之核數師大華馬施雲會計師事務所有限公司已獲聘根據香港會計師公會頒佈的《香港核證工作準則》第3000號審核或審閱歷史財務資料以外的核證工作及參照實務說明第740號關於香港《上市規則》所述持續關連交易的核數師函件報告本集團的持續關連交易。大華馬施雲會計師事務所有限公司已根據上市規則第14A.56條發出其無保留意見函件，當中載有就本集團於上文披露的持續關連交易的調查結果及結論。本公司已將核數師函件副本送呈聯交所。

(b) 豁免遵守申報、年度審閱、公告及獨立股東批准規定之持續關連交易*託管協議*

根據日期為二零零七年六月十二日之託管協議（「託管協議」），本公司由二零零七年六月十二日起委任交通銀行信託有限公司為託管商。託管商同意向本公司提供證券服務，包括妥善託管本公司投資組合內的證券並負責現貨交收、收取該等證券的股息及其他應得權利。託管協議將一直生效，直至由本公司或託管商向對方發出不少於九十日之書面通知（可於任何時間屆滿）而終止。根據託管協議，託管費為資產淨值之0.05%，最低收費為每月每個估值港幣4,000元並將按月收取（即根據投資組合於每月月結時之資產淨值按月計算），基金服務費為每月港幣4,000元，交易費按每宗上市證券交易計為港幣320元，而每宗非上市／現貨證券交易計為港幣650元。於本年度已付／應付之託管費為港幣158,000元（二零二二年：港幣156,000元）。

根據上市規則第14A.08條，託管商被視為本公司之關連人士。因此，根據上市規則第14A.76條，託管協議構成本公司之一項最低標準持續關連交易。

董事會報告

持續關連交易 (續)

獨立非執行董事亦確認，(i)本公司已付及應付予投資經理之年度管理費總值並無超過其指定上限；及(ii)支付予託管商之年度託管費總值低於上市規則之最低規定，因此獲豁免遵守上市規則之申報、年度審閱、公告及獨立股東批准規定。

公眾持股量充足

根據本公司公開可得之資料及據董事所知，於本報告日期，公眾持股量超過本公司已發行股本之25%。

核數師

本集團截至二零二三年六月三十日止年度之綜合財務報表乃由大華馬施雲會計師事務所有限公司審核，彼將於本公司應屆股東週年大會結束時退任，惟彼符合資格且願意接受續聘。於應屆股東週年大會上將向股東提呈決議案以續聘大華馬施雲會計師事務所有限公司為本公司核數師。

代表董事會

主席兼行政總裁

杜林東

香港

二零二三年十二月二十九日

董事會致力維持良好企業管治準則及程序以確保披露的完整性、透明度及質素，從而提升股東價值。

於本年度，除下文所披露者外，本公司已採用並遵守上市規則附錄14內所載之企業管治守則之原則：

- (a) 企業管治守則第A.2.1條守則條文規定，主席及行政總裁的角色應有區分，並不應由一人同時兼任。於本年度，本公司主席及行政總裁的職位均由杜林東先生擔任。鑒於本集團現時的发展階段，董事會認為此架構將不會損害董事會與本公司管理層間之權力及權責平衡。杜林東先生具有管理董事會所需之領導技能，亦十分熟悉本集團之業務。董事會認為，現時之架構更適合本公司，因其有助於有效制訂及執行本公司之策略。

董事進行證券交易

本公司已採納上市規則附錄10所載標準守則，作為其本身有關董事進行證券交易之操守準則。經本公司作出具體查詢後，全體董事均確認，彼等於本年度內均已全面遵守標準守則。

董事會

責任

董事會負責領導及監控本公司並監管本公司之業務、策略決策和表現以及透過指導及監管本公司之事務而集體負責推動其成功發展。董事會應以本公司之利益作出客觀決定。全體董事（包括獨立非執行董事）均為董事會帶來多種領域之寶貴業務經驗、知識及專長，使其高效及有效地運作。

董事會保留所有企業範疇決定權，當中涉及政策事宜、策略及預算、內部監控及風險管理、重大交易、財務資料、委任董事及本公司其他重大營運事宜。有關執行董事會決策、指導及協調本公司日常營運及管理之職責乃轉授予管理層。

董事可尋求本公司公司秘書之意見及協助，以確保遵從董事會程序以及所有適用之規則及法規。

此外，經合理要求，董事可於適當情況下尋求獨立專業意見，費用由本公司承擔。為協助董事履行職責，董事會議決向有關董事另行提供適當之獨立專業意見。

企業管治報告

董事會 (續)

組成

於本年度及於本年報日期，董事會由以下董事組成：

執行董事：

杜林東先生

非執行董事：

丁小斌先生 (於二零二二年七月十五日辭任)

張華宇先生 (於二零二二年十二月二日辭任)

李傑女士 (於二零二二年七月十五日辭任)

陳希女士

獨立非執行董事：

張晶先生

曾祥高先生 (於二零二三年十二月二十九日辭任)

王樂民先生

各董事共同及個別知悉彼等對股東之責任。董事之簡歷載於本年報第13至14頁「董事及高層管理人員簡歷」一節。

董事會之組成受公司細則第87(1)條所規管，據此，董事數目不得少於兩名，亦受上市規則第3.10(1)、3.10(2)及3.10A條所規管，據此，每名上市發行人之董事會必須包括至少三名獨立非執行董事，而其中至少一名獨立非執行董事必須具備適當專業資格或會計或相關財務管理專長，以及發行人所委任獨立非執行董事須至少佔董事會人數的三分之一。董事會成員組成亦確保有均衡之技能及適當經驗，以滿足本集團業務需求，以及平衡的執行董事及非執行董事(包括獨立非執行董事)組合，以使董事會具備強大之獨立元素，有效地作出獨立判斷。

就董事會所深知，於本年度，董事會成員間並無任何財務、業務或親屬關係。彼等均能自行作出獨立判斷。

董事會 (續)

董事會成員多元化政策

本公司已採納董事會成員多元化政策(「多元化政策」)，當中載有達致及維持董事會多元化以提高董事會效率之方式。

根據多元化政策，本公司透過考慮多項因素達致董事會成員多元化，包括(但不限於)性別、年齡、文化及教育背景、種族、專業經驗、技能、知識及服務年期。董事會及本公司提名委員會(「提名委員會」)將不時檢討有關目標以確保彼等之適當性及為達致該等目標之進度。本公司亦將於釐定董事會之最優組成結構時考慮其本身不時之特定需求。

主席及行政總裁

根據企業管治守則之守則條文第A.2.1條，主席及行政總裁之角色應獨立區分，且不應由同一人擔任。主席及行政總裁之職責應明確區分，並以書面形式訂明。於本年度，杜林東先生同時兼任本公司主席及行政總裁。鑒於本集團現時之發展階段，董事會認為此架構將不會損害董事會與本公司管理層間之權力及權責平衡。杜林東先生具有管理董事會所必需之領導技巧，亦十分熟悉本集團之業務。董事會認為，現時之架構更加適合本公司，因其有助有效制訂及執行本公司之策略。

獨立非執行董事

為確定非執行董事之獨立性，本公司於委任時、每年及於出現須重新考慮之情況時進行評估。按照公司細則第88(1)條及企業管治守則，每名獨立非執行董事之任期不得超過三年，且彼等亦須至少每三年輪值退任一次。此外，根據企業管治守則，倘一名獨立非執行董事服務超過九年，繼續委任該名董事須經股東以獨立決議案批准。

本公司已收到各獨立非執行董事根據上市規則第3.13條規定就其獨立性作出之年度書面確認。按照上市規則所載的獨立性指引，本公司認為所有獨立非執行董事均為獨立人士。另外，一名獨立非執行董事已任職超過九年：(i)曾祥高先生已重選連任，彼之再度委任已於二零二一年十二月九日舉行的股東週年大會上獲股東批准。董事會及提名委員會進一步認為，不論任期長短，全體獨立非執行董事均依然維持獨立性。彼等繼續展現上述獨立非執行董事之優點，也沒有證據反映彼等之任期長短對彼等之獨立性造成任何影響。董事會及提名委員會相信彼等對本集團業務有深入之了解及經驗，加上彼等之外部經驗，將繼續對本公司帶來重大裨益，亦可對其事務維持獨立看法。

企業管治報告

董事會 (續)

委任及重選董事

全體非執行董事之指定委任年期為兩年。根據公司細則，全體董事須每三年輪值退任一次，並可重選連任。

持續專業發展

本公司向全體董事提供相關閱讀材料，以確保彼等獲悉本集團所進行業務在商業、法律及監管環境上之最新變動，並更新彼等對上市公司董事在角色、職能及責任上之知識及技能，從而確保董事持續對董事會作出知情及相關之貢獻。此外，作為持續專業發展培訓一部分，董事會鼓勵全體董事出席外界舉辦有關課題之座談會或培訓課程。

企業管治／最新法律、規則及法規／財務／業務

閱讀材料

出席研討會／簡報會

董事

執行董事

杜林東先生

✓

✓

非執行董事

丁小斌先生

✓

✓

張華宇先生

✓

✓

李傑女士

✓

✓

陳希女士

✓

✓

獨立非執行董事

張晶先生

✓

✓

曾祥高先生

✓

✓

王樂民先生

✓

✓

董事會 (續)

會議

各董事均親身或以電話會議形式參與各次會議，竭盡所能為制定策略、政策及決策作出貢獻，各董事均作好準備對本集團業務作出貢獻。全體董事亦獲鼓勵參與股東大會，以便對股東之意見有公正的了解。

除股東週年大會外，本公司定期舉行董事會會議及董事委員會會議，以檢討、磋商、考慮及批准本公司之財務及營運表現、整體策略及政策。

於本年度，已舉行五次董事會會議、兩次審核委員會（「審核委員會」）會議、一次薪酬委員會（「薪酬委員會」）會議、一次提名委員會會議、三次執行委員會（「執行委員會」）會議、三次風險管理委員會（「風險管理委員會」）會議及一次股東週年大會。各董事的出席記錄如下：

董事	出席／會議次數						
	董事會會議	審核委員會會議	薪酬委員會會議	提名委員會會議	執行委員會會議	風險管理委員會會議	股東大會
杜林東先生	5/5	不適用	1/1	不適用	3/3	3/3	1/1
丁小斌先生	5/5	不適用	不適用	不適用	不適用	不適用	1/1
張華宇先生	0/5	不適用	不適用	不適用	不適用	不適用	0/1
李傑女士	5/5	不適用	不適用	不適用	不適用	不適用	1/1
陳希女士	5/5	不適用	不適用	不適用	不適用	不適用	1/1
張晶先生	5/5	2/2	1/1	1/1	不適用	3/3	1/1
曾祥高先生	5/5	1/2	不適用	1/1	不適用	不適用	1/1
王樂民先生	5/5	2/2	1/1	1/1	不適用	不適用	1/1

董事委員會

本公司有五個董事委員會，即審核委員會、薪酬委員會、提名委員會、執行委員會及風險管理委員會，以監督本公司事務的特定範疇。各董事委員會均已制定明確界定的書面職權範圍，均可於聯交所網站 (www.hkexnews.hk) 及本公司網站閱覽（惟執行委員會及風險管理委員會之書面職權範圍除外，該等書面職權範圍可應股東要求提供）。各董事委員會應向董事會匯報彼等所作出的決定或建議。本年度董事委員會成員的出席記錄載列於上文。

各董事委員會均獲得充足資源以履行彼等的職責，並可應合理要求於適當情況下徵詢獨立專業意見，費用由本公司承擔。

企業管治報告

董事委員會 (續)

審核委員會

於二零二三年六月三十日，審核委員會由以下成員，即全體獨立非執行董事張晶先生（審核委員會主席）及王樂民先生組成。並無審核委員會成員為本公司現任外聘核數師之前任合夥人。

審核委員會的主要職責為審核本集團的財務資料及報告，並於提呈予董事會前對本集團的財務職員或外聘核數師提出的任何重大或不尋常事項作出考慮；檢討與外聘核數師的關係及其委聘條款，並向董事會提出相關建議；及檢討本公司的財務報告制度、內部監控及風險管理制度。

於本年度，審核委員會已履行以下主要職責：

- 審閱及討論截至二零二二年六月三十日止年度的年度財務報表、業績公告及報告、本集團採納的相關會計原則及常規以及有關審核結果、管理層就本公司內部監控及風險管理檢討及程序作出的報告；及續聘外聘核數師的建議；
- 審閱及討論截至二零二二年十二月三十一日止六個月的中期財務報表、業績公告及報告，以及本集團採納的相關會計原則及常規；及
- 審閱及討論內部監控及風險管理系統。

外聘核數師已出席上述所有會議，與審核委員會成員討論有關審核及財務報告事宜。

董事會與審核委員會就委任外聘核數師方面並無意見分歧。

薪酬委員會

於二零二三年六月三十日，薪酬委員會由以下成員，即執行董事杜林東先生及獨立非執行董事張晶先生（薪酬委員會主席）及王樂民先生組成。

薪酬委員會的主要職責包括就本公司的薪酬政策及架構以及董事及高級管理層的薪酬待遇向董事會提出建議。薪酬委員會亦負責就制定有關薪酬政策及架構訂立具透明度之程序，確保董事或其任何聯繫人士不會參與其本身薪酬的決策，而有關薪酬將參考個人及本公司之表現以及現行市場慣例及狀況後釐定。

董事委員會 (續)

薪酬委員會 (續)

於本年度，薪酬委員會已履行以下主要職責：

- 整體上檢討本集團的薪酬政策及薪酬待遇；
- 檢討及批准董事薪酬；及
- 釐定新任董事的薪酬待遇。

於本年度董事酬金詳情披露於財務報表附註11。

提名委員會

於二零二三年六月三十日，提名委員會由以下成員，即全體獨立非執行董事張晶先生（提名委員會主席）及王樂民先生組成。

提名委員會的主要職責包括檢討董事會的架構、規模及組成（包括技能、知識及經驗），制定提名董事的相關程序，物色董事會成員合資格人選，並就委任或重新委任董事向董事會提出建議。提名考慮被提名人士之資歷、能力及對本公司作出之潛在貢獻，並檢討董事會成員多元化政策（如適當）及就任何必需變動向董事會提出推薦建議以供考慮及批准，監察董事會成員多元化政策的落實情況以確保其成效，並於企業管治報告內披露其概況及落實情況。

於本年度，提名委員會已履行以下主要職責：

- 檢討董事會的架構、規模、組成及多元化（包括技能、知識及經驗）；
- 就委任及重新委任董事向董事會提出推薦建議；
- 檢討提名董事之政策及程序；及
- 評估本公司所有獨立非執行董事的獨立性。

重新委任之詳情載於本公司日期為二零二二年十月三十一日之通函，而股東已於二零二一年十二月二日舉行的股東週年大會上批准所有重新委任（張華宇先生的重新委任除外）。

企業管治報告

董事委員會 (續)

執行委員會

執行委員會由執行董事杜林東先生 (執行委員會主席) 組成。執行委員會已獲授權代表本集團作出投資決定以及負責本集團之日常業務營運。

風險管理委員會

風險管理委員會由以下成員，即執行董事杜林東先生 (風險管理委員會主席) 以及獨立非執行董事張晶先生組成，主要負責提高及增強本集團之非上市投資風險管理制度，並就相關風險管理狀況向董事會提出意見及推薦建議，以及識別本集團的有關風險並向董事會提供推薦建議。

企業管治職能

董事會負責企業管治職能，並有下列職責：

- 制訂及檢討本公司的企業管治政策及常規，並就變動及更新提出建議；
- 檢討及監察董事的培訓及持續專業發展；
- 檢討及監察本公司在遵守法定及監管規定方面的政策及常規；
- 制訂、檢討及監察適用於僱員及董事的操守守則及合規手冊 (如有)；
- 檢討本公司遵守企業管治守則的情況及於企業管治報告中作出的披露；及
- 企業管治守則 (經不時修訂) 內所載董事會負責的該等其他企業管治職責及職能。

董事及核數師有關財務報表的責任

董事了解彼等須對本公司財務報表的編撰負責，並確保彼等乃根據法定要求及適用會計準則編撰。董事亦須確保有關財務報表能及時刊發。

誠如「獨立核數師報告」及「綜合財務報表附註3」各節所載，董事知悉，儘管本集團截至二零二三年六月三十日止年度之綜合財務報表乃按持續經營基準編製，存在與本集團持續經營能力相關之條件及其他事項。

儘管上文所述，誠如「管理層討論與分析—財務回顧—有關不發表審核意見的額外資料—有關『與持續經營相關的重大不確定性』」一節所述，管理層已採取並將繼續實施綜合財務報表附註3進一步詳述的措施，以糾正有關不發表意見的事項。根據計劃及措施，董事會信納按持續經營基準編製綜合財務報表屬適當。

本公司外聘核數師大華馬施雲會計師事務所有限公司就彼等對本公司財務報表之申報責任發出之聲明載於本年報第50頁的「獨立核數師報告」。

公司秘書

於二零二三年六月三十日，黃梓麟先生符合上市規則第3.28及3.29條所列之要求。作為本公司之僱員，公司秘書支援董事會，確保信息在董事會內部順暢流通，且董事會政策及程序得以遵守；就管治事宜向董事會提出建議，安排董事就職以及監察董事之培訓及持續專業發展。於本回顧年度內，彼已接受不少於十五小時的相關專業培訓。彼之簡歷乃載於本年報「董事及高層管理人員簡歷」一節。

風險管理及內部監控

本集團致力設立及維持有效的風險管理及內部監控系統，目的是就不會有重大的失實陳述或損失作出合理而非絕對的保證，以及管理及減少而非消除本集團營運系統故障的風險。

董事會負責維持良好及有效的風險管理及內部監控系統，特別是關於財務、營運、合規及風險管理方面的監控，以實現本集團的業務策略及業務營運，並保障股東的投資及本公司的資產。

企業管治報告

風險管理及內部監控 (續)

本年度，外聘內控核數師負責分三階段審閱及評估本集團財務、營運及合規監控及風險管理的有效性，並向審核委員會匯報，標示其觀察及推薦建議，以改善風險管理及內部監控系統。審核委員會亦已檢討外聘內控審核功能的範疇、職能、能力及資源是否充足。

審核委員會認為本公司之內部監控審閱報告並無重大缺陷。與審核委員會商討後，董事會及管理層認為有關建議屬合理，並將據此實施相關程序。

董事會於本年度透過審核委員會審閱本集團風險管理及內部監控系統的整體效能，包括財務、營運、合規及風險管理。董事會認為現有風險管理及內部監控系統對本集團而言有效及充足。

核數師薪酬

審核委員會每年檢討本集團外聘核數師之獨立性、委任、審核範圍、費用，以及彼等提供非審核服務之範圍及適當費用。

於本年度，就審核服務及非審核服務已付／應付予本集團外聘核數師大華馬施雲會計師事務所有限公司之費用分別為港幣1,250,000元(二零二二年：港幣1,100,000元)及港幣220,000元(二零二二年：港幣200,000元)。務請留意，於本年度由外聘核數師提供之非審核服務(例如中期財務報表及業績公佈)，與審核服務互相關連。

與股東之溝通

董事會認同與股東及投資者保持溝通之重要性，以及透過不同渠道維持對話。中期報告與年報之發佈乃本公司與其股東之間之主要溝通渠道。本公司之股份過戶登記處就一切股份登記事宜為股東提供服務。本公司之股東大會為股東提供與董事會交換意見之有效平台。本公司董事會成員及管理層皆會回應股東提問，並解釋有關要求及進行按股數投票表決之程序(如有需要)。所提呈決議案之任何相關資料及文件一般會於股東週年大會舉行最少足20個營業日前寄送全體股東。

所有股東溝通(包括中期報告及年報、公佈及新聞稿)均可於本公司網站(<http://www.irasia.com/listco/hk/cfii>)查閱。

本公司已採納本公司股東溝通政策(「溝通政策」)以維持持續與股東溝通，並鼓勵股東積極與本公司溝通，亦定期檢討該溝通政策，以確保其有效性，該溝通政策詳情可於本公司網站查閱。

股東權利

召開股東特別大會之權利

根據本公司之公司細則第58條，於提出要求當日持有不少於附有權利可於本公司股東大會上投票的本公司繳足股本十分之一的股東，有權隨時透過向董事會或公司秘書發出書面要求，要求董事會召開股東特別大會以處理有關要求所述的任何事宜；而有關會議須於提出有關要求後兩個月內舉行。倘董事會未能於有關要求提出後二十一日內召開有關會議，提出要求者可自行根據百慕達一九八一年公司法第74(3)條的條文召開有關會議。

於提出要求當日佔不少於本公司總投票權5%之任何股東人數或不少於100名本公司股東，有權於本公司股東大會上提呈建議以供考慮。股東應遵照百慕達一九八一年公司法第79條所載列之程序提呈有關建議。

向董事會提出查詢之權利

股東可隨時將有關彼等權利之書面查詢或請求寄交本公司之香港主要營業地點香港九龍海港城港威大廈第一座20樓2001室，註明由董事會接收。

投資者關係

憲章文件

於本年度，本公司並無對憲章文件作出改動。本公司憲章文件之最新版本載於聯交所及本公司之網站。

股東大會

股東大會（包括股東週年大會）是與股東進行有效溝通的重要場合。於本年度，股東週年大會於二零二二年十二月二日假座香港九龍尖沙咀海港城港威大廈第五座16樓舉行。重大個別事項均以獨立決議案在股東大會上提呈。提呈的所有決議案已獲正式通過（除重選張華宇先生為非執行董事之決議案外）。投票結果詳情已於聯交所及本公司網站上發佈。

本公司不斷促進投資者關係，並加強與現有股東及有意投資者溝通。歡迎投資者、利益相關者及公眾人士提供建議，可於正常營業時間內致電(852) 3542 5373，亦可傳真至(852) 3542 5370或發送電子郵件至info@cfii.com.hk與本公司聯繫。

環境、社會及管治報告

我們欣然向閣下提呈本公司截至二零二三年六月三十日止年度的年度環境、社會及管治報告，當中闡述本集團的可持續發展政策及表現。

董事會深知該策略及報告本集團環境及社會方面的重要性並知悉其有責任如此行事。本公司在實現我們的宗旨及業務目標的同時，致力盡量減低及管理因其日常營運而引致的環境及社會影響並為其經營所在社區的長期繁榮發展作貢獻。

報告期間

除另有說明外，環境、社會及管治報告涵蓋自二零二二年七月一日至二零二三年六月三十日期間（「報告期間」）。

報告範圍

我們的環境、社會及管治報告涵蓋本公司及其主要附屬公司的主要業務，即主要從事投資於在香港及中國成立及／或經營業務之上市及非上市公司。

報告基準

環境、社會及管治報告乃根據上市規則附錄C2所載環境、社會及管治報告指引編製並已遵守「不遵守就解釋」條文。於本環境、社會及管治報告的編製過程中，我們已根據「重要性」、「量化」、「平衡」及「一致性」的原則概述本集團於企業社會責任方面的表現。請參閱下表，了解我們對該等報告原則的理解及回應。

報告原則	涵義	我們的回應
重要性	環境、社會及管治報告所涵蓋的議題應反映本集團對經濟、環境及社會的重大影響，或受影響利益相關者的評估及釐定範圍。	透過持續與利益相關者溝通，並結合本集團的策略發展及業務運營，我們可以識別當前的重大可持續發展議題。
量化	環境、社會及管治報告應以可計量的方式披露關鍵績效指標（「關鍵績效指標」）。	本集團量化披露其環境及社會關鍵績效指標，並為量化資源提供文字說明。
平衡	環境、社會及管治報告應當公允呈現本集團的整體可持續發展表現。	本集團已詳述對業務產生重大影響的可持續發展議題，包括所取得的成果及面臨的挑戰。
一致性	本集團應就編製環境、社會及管治報告使用一致的披露原則。	本集團將確保每年環境、社會及管治報告的披露範圍及報告方法基本一致。

資料來源

本環境、社會及管治報告披露的資料來自本集團正式文件、統計數據或公開資料。董事會對其內容的真實性、準確性及完整性負責。

查閱環境、社會及管治報告

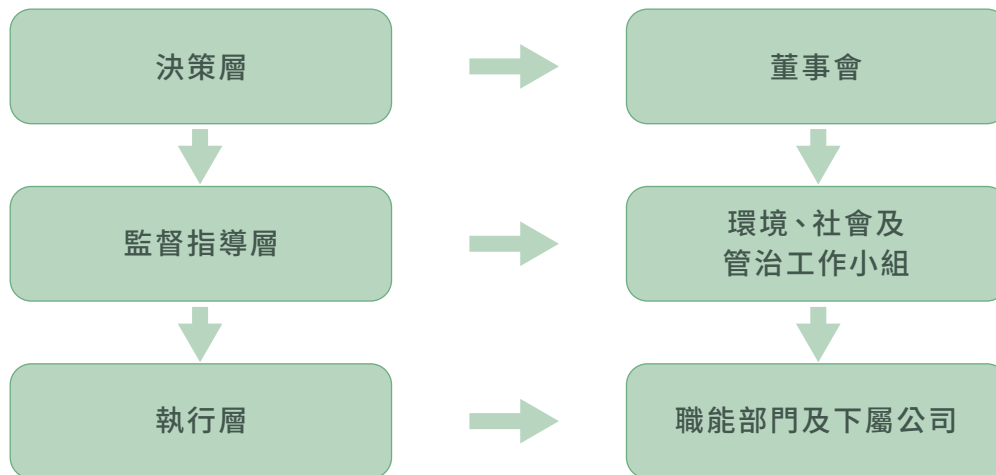
環境、社會及管治報告備有中英文本。環境、社會及管治報告的中英文本如有任何歧義，概以英文本為準。閣下可閱覽本集團官方網站<http://www.irasia.com/listco/hk/cfii>或聯交所網站<http://www.hkex.com.hk>，獲取電子版環境、社會及管治報告。

聯絡方式

本集團歡迎閣下對我們有關可持續發展政策的環境、社會及管治報告提供反饋。請透過本公司網站<http://www.irasia.com/listco/hk/cfii>聯絡我們。

可持續發展管治

本集團已建立環境、社會及管治框架，以推動及實施本集團的可持續發展策略。為確保有效的環境、社會及管治管理，我們已建立由董事會、環境、社會及管治工作小組、各職能部門及下屬公司構成的環境、社會及管治架構，以推動環境、社會及管治管理及披露。董事會作為本集團的最高決策機構，負責本集團的環境、社會及管治工作，指引本集團可持續發展方向，並承擔其環境、社會及管治工作的整體責任。未來，董事會將持續加強環境、社會及管治風險管理工作，完善環境、社會及管治工作機制及監管流程，以提升環境、社會及管治水平。環境、社會及管治工作小組作為監督協調層，負責實施環境、社會及管治策略，協調環境、社會及管治事宜，編製環境、社會及管治報告，並定期向董事會報告相關工作進展。各職能部門及下屬公司作為執行層，負責推進環境、社會及管治工作小組制定的舉措，並報告相關工作進度與數據。



環境、社會及管治報告

重要性評估

本集團重視環境、社會及管治重要性議題的評估工作，以期及時、全面地了解各項環境、社會及管治議題對本集團業務發展的重要性及利益相關者的期望，進而促進本集團環境、社會及管治信息的有效披露及相關事項管理水平的持續提升。於報告期間，本集團環境、社會及管治重要性議題的評估步驟如下：

- 第1步 本集團根據《環境、社會及管治報告指引》所載的披露要求及結合本集團的業務特點及日常運營識別出以下21個議題。該等議題被視為於我們的運營過程中對環境及社會產生影響。
- 第2步 基於日常運營中對利益相關者的訴求及期望的了解，本集團對標同行環境、社會及管治工作的要點及趨勢，確定環境、社會及管治議題的重要性。
- 第3步 依據重要性評估的結果，本集團討論並確定於報告期間的環境、社會及管治報告的披露重點及未來本集團環境、社會及管治工作的提升要點。

社會層面			環境層面		
1. 平等機會	5. 防止僱傭童工及 強制勞工	9. 投訴處理	13. 社區投資	14. 廢氣排放	18. 耗水量
2. 僱傭及僱員福利	6. 供應商的選擇及 評估	10. 保護知識產權		15. 溫室氣體排放	19. 紙張消耗
3. 職業健康及安全	7. 監控及管理供應 鏈中的環境及社 會風險	11. 客戶數據 私隱及安全		16. 廢棄物管理	20. 管理環境及自然 資源相關風險
4. 僱員發展及培訓	8. 服務質量	12. 反貪污及反洗錢		17. 能源消耗	21. 氣候變化

根據重要性評估的結果，5個重要議題（附註）被視為利益相關者及本集團最為關注的議題。本集團在兼顧環境和社會責任的同時，將給予該等領域更多的關注，力求取得持續改善及達致可持續的業務發展。

附註：以粗體字呈列。

環境保護

環境政策及表現

本集團致力成為一家重視環保的機構，不斷減低其業務營運對環境造成的影響。本集團之主要投資目標為通過主要投資於香港及中國營運之公司之股權及股權相關投資，實現資產之長期資本增值。其營運乃以辦公室為基礎，能源消耗及用水量有限，對環境之直接影響極微。本集團最重大的環境影響為汽車的溫室氣體（「溫室氣體」）排放及於辦公室使用電燈、冷氣機及辦公室設備產生的電力消耗。

因此，本集團採用各種常規，透過持續改善我們的環境管理常規及措施以防止污染、減少廢物、增加回收及盡量減少使用天然資源。透過於報告期間發出主要建議減少能耗及紙張消耗方法之環保指引，我們培養員工採取負責任之行為並促進我們工作場所之環保。

為節約用紙，我們鼓勵僱員雙面列印內部文件；備有設施及程序回收廢紙；及本集團一直致力建立無紙化辦公室，在可行情況均以電子方式儲存資料及進行通訊。

淡水使用對本集團的影響相對較小，我們並未遇到任何獲取適當水源的問題。水費並未於租金中單獨列示，儘管如此，本集團鼓勵員工減少日常耗水。

我們亦採取各種措施務求盡量減少對環境造成的影響，如節約用電以及鼓勵回收辦公室用品及其他物料，舉例而言1)室內溫度應設置在合適範圍內，2)人離斷電及3)優先使用相對高效能的辦公設備。

於報告期間，因業務性質使然，本集團未消耗／產生大量有害廢物、無害廢物、用水及包裝材料。本集團亦不知悉於報告期間有任何於全部適用環境法律及法規方面之重大違規行為。由於本集團的業務不會產生大量的排放或能源使用，因此，我們制定任何量化目標或流程來追蹤已實現的結果並無任何意義。我們相信，上述措施的實施提升了本集團員工對節約資源和保護環境重要性的認識。

環境及自然資源

本集團透過教育及培訓以及獲取員工對提升本集團表現之支持提升員工對環境事宜之意識。本集團亦增強客戶、業務夥伴及股東之環保意識，並支持社區環保及可持續發展活動，定期評估及監督過往及現在影響健康、安全及環境事宜之業務活動。透過整合上文所述之政策，本集團致力減少對環境及自然資源之影響。

環境、社會及管治報告

環境保護 (續)

氣候變化

本集團致力於減緩氣候變化並提升其對氣候相關後果的日益增長威脅的適應能力。

儘管氣候變化可能不會對本集團的業務帶來直接影響，本集團（作為氣候相關財務信息披露工作組(TCFD)的建議的支持者）已評估其於不同氣候情景下可能面臨的潛在氣候相關風險。本集團將平均氣溫不斷上升以及颱風及暴雨等極端天氣事件的嚴重性及可能性的不斷增加識別為影響我們日常營運的主要實質風險。

本集團的環境、社會及管治工作小組負責識別及評估本集團的營運所面臨的任何氣候相關風險，並向董事會更新有關氣候法規及行業基準的最新消息及發展。為應對氣候相關風險，本集團實施員工手冊規定的居家辦公等應急機制，應對極端天氣。有關應急預案已在本集團內部形成了標準的操作流程，以快速、充分應對極端天氣狀況的影響。

未來，我們將繼續識別可能對環境產生影響的業務活動，並制定相應改善措施，以進一步防止我們的營運對氣候變化可能產生的負面影響。

僱傭及勞工常規

僱傭

人員是我們業務取得成功的基礎，我們視僱員為最大資產。為了吸引及挽留我們的高素質勞動力，本集團已實施政策及程序，以達成一套有效的人力資本管理系統，涵蓋補償及解僱、招聘及晉升、工作時間、休息時間、平等機會、多元化、反歧視及其他利益及福利。

我們提倡多元化及尊重的文化，致力為員工提供公平、包容及並無任何歧視的工作環境，以便彼等達成目標及追求事業目標。

本集團注重維持高素質的人才團隊及提供具競爭力的薪酬及福利待遇。本集團竭力定期檢討及改善薪酬系統，以保持競爭力。為了促進挽留人才，本集團提供除薪金及獎金之外的多種福利，包括教育津貼、住房補貼、強積金、餐補及手機通訊補貼。

於報告期間，本集團並不知悉其未有遵守有關僱傭的相關法例及規例，且對本集團造成重大影響。

僱傭及勞工常規 (續)

健康及安全

本集團的政策為向其僱員提供一個健康及安全的工作環境。本集團將不時維護其辦公場所，以為僱員提供安全的工作場所。本集團亦鼓勵僱員參與由外界舉辦的康樂活動。

本集團定期透過簡介會及多種通訊渠道宣傳於光亮環境、辦公室設備的使用、辦公室安全、電腦工作站設計及工作姿勢方面的僱員職業安全及健康以及良好的作業方法，以達致更理想的工作環境質素。

此外，本集團亦在辦公室配備以下設備，為僱員提供舒適的工作環境，包括：

- 提供可調節的工作椅及座位；
- 提供足夠的儲物空間，使辦公桌區域更寬敞；
- 將物品及工具放於方便取用的地方；及
- 安裝空氣淨化系統。

於報告期間，本集團並不知悉其未有遵守有關健康及安全工作環境的相關法例及規例，且對本集團造成重大影響。

發展及培訓

由於我們的業務性質，在職培訓及有關專業資質的持續專業發展為加強本集團僱員的行業知識的重要元素。本集團鼓勵僱員參加培訓課程（如：有關上市規則及會計相關的研討會），並可就該等與工作相關的培訓課程費用向本集團報銷。另外，本集團發放相關參考材料以供僱員自學之用。

勞工標準

本公司於香港及於本公司或其附屬公司經營所在國家均遵守所有關於僱傭之適用勞工法律及法規。

本集團認為童工及強迫勞工不可接受，必須加以防範。本集團尊重人權，並於作出投資時對此認真審視和考察。據本集團所深知，其未曾投資任何具有使用童工或強迫勞工歷史記錄之公司。

本集團認為招聘高質量員工至關重要；非常全面之篩選為招聘流程之一部分。

環境、社會及管治報告

僱傭及勞工常規 (續)

勞工標準 (續)

員工工作時間安排與行業內採用之標準工作時間一致。所有員工均有適當之休假權利，包括年假、病假、婚假、產假、考試假及恩恤假等。

於報告期間，本集團已遵守有關防止童工或強迫勞工之政策以及相關法律及法規。

營運慣例

供應鏈管理

本集團之一般業務供應商包括金融資訊、法律及證券經紀服務提供者。本集團致力於確保其供應鏈管理之社會責任。我們考慮供應商之資質、聲譽、過往表現、財務實力及價格等因素，以進行供應商篩選流程。

產品責任

本集團所投資的公司遍佈不同產業。在評估其投資決策時，目標公司相關之環境、公共衛生、安全及社會問題為評估要素。

知識產權

由於我們業務的性質，管理層認為遵守及維護知識產權的影響對我們的營運並不重大。於報告期間，我們並未因侵犯任何商標而收到任何重大索償，我們亦不知悉有關任何此類侵權的任何尚未了結或面臨的索償，且我們並無就侵犯我們或第三方擁有的知識產權而向第三方提出任何重大索償。

營運慣例 (續)

私隱保護

本集團致力於確保個人資料及其客戶私隱得以保密。除遵守個人資料(私隱)條例的相關條文外，本集團已實施多項措施，防止未經授權使用客戶資料，如所有電腦及備份服務均設有保安措施，須輸入密碼方可查看硬盤或伺服器儲存的資料。此外，所有工作人員被提醒對本集團業務的任何方面保密之重要性及其遵守員工手冊中詳細規定之「保密守則」之必要性。

於報告期間，本集團內概無發生就產品責任違反相關法律或法規之事件。

反貪污

本集團致力確保並無因任何理由而於公共或私營部門中從任何人士索取或向任何人士提供或給予賄賂、款項或利益，從而確保嚴格遵守防止賄賂條例。本集團將誠信、廉直及公平競爭視為核心價值，僱員在任何時候均須堅守有關核心價值。因此，本集團已制定舉報政策以促進商業道德及誠信，從而避免涉嫌貪污、勒索及洗錢事件。僱員可通過電郵等舉報渠道舉報涉嫌貪污事件。倘有任何涉嫌貪污個案，本集團鼓勵僱員通過上述渠道報告相關個案。反貪污培訓材料已發放供本公司僱員自學之用。

本集團嚴格遵守反貪污相關法律及法規。於報告期間，概無任何針對本集團或其僱員之貪污行為法律案件。

社區

社區投資

對於履行企業社會責任，本集團充分了解跟廣大社區互動的重要性。有見及此，本集團將共同探討參與社區活動的機會，並識別合適的合作夥伴，支持與本集團使命和價值觀一致的社區及環境項目。

環境、社會及管治報告

附錄一 關鍵績效指標概覽

1. 環境層面^{1及2}

關鍵績效指標序號	關鍵績效指標	單位	二零二三年	二零二二年
A1.1 排放物	二氧化硫	千克	0.02	0.01
	氮氧化物	千克	0.93	0.67
	懸浮粒子	千克	0.07	0.05
A1.2 溫室氣體排放	範圍1直接排放	二氧化碳當量 千克	2,805.35	2,022.77
	範圍2間接排放	二氧化碳當量 千克	1,348.28	1,435.60
	總量	二氧化碳當量 千克	4,153.63	3,458.37
	密度	二氧化碳當量 千克／平方米	35.40	29.47
A1.4 無害廢棄物	無害廢棄物總量 (紙張耗用量)	千克	16.77	19.47
	密度	千克／平方米	0.14	0.17
A2.1 能源消耗	無鉛汽油	千瓦時	10,040.25	7,239.45
	外購電力	千瓦時	3,644.00	3,880.00
	總量	千瓦時	13,684.25	11,119.45
	密度	千瓦時／平方米	116.62	94.77

附註

- 除另有列明外，本環境、社會及管治報告中計算環境關鍵績效指標的排放係數乃參照香港聯交所發佈的「《如何準備環境、社會及管治報告—附錄二：環境關鍵績效指標匯報指引》」。
- 密度乃參照報告期間香港辦公室面積117.34平方米(二零二二年：117.34平方米)計算。

附錄一 關鍵績效指標概覽 (續)

2. 社會層面

關鍵績效指標序號	關鍵績效指標	單位	二零二三年	二零二二年
B1.1 僱員總數	按性別劃分			
	男性	人	6	8
	女性	人	2	3
	按僱傭類型劃分			
	全職	人	8	11
	兼職	人	無	無
	按年齡組別劃分			
	30歲或以下	人	無	無
	31-40歲	人	4	4
	41-50歲	人	無	1
	51歲或以上	人	4	6
	按僱傭類別劃分			
	普通	人	2	2
	中級	人	無	無
	高級	人	6	9
按地區劃分				
香港	人	8	10	
中國	人	無	1	
B1.2 僱員流失比率	按性別劃分的流失比率			
	男性	%	33	無
	女性	%	50	無
	按年齡組別劃分的流失比率			
	30歲或以下	%	無	無
	31-40歲	%	無	無
	41-50歲	%	無	無
	51歲或以上	%	75	無
	按地區劃分			
	香港	%	38	無
中國	%	無	無	
B2.1 因工亡故的人數及比率	過去三年(包括報告年度)	人	無	無
	每年因工亡故的人數			
	因工亡故的比率	%	無	無

環境、社會及管治報告

附錄一 關鍵績效指標概覽(續)

2. 社會層面(續)

關鍵績效指標序號	關鍵績效指標	單位	二零二三年	二零二二年
B2.2 因工傷損失工作 日數	因工傷損失工作日數	日	無	無
B5.1 供應商數目	按地區劃分的供應商/ 服務提供商數目 香港	供應商/ 服務提供商	15	15
B6.2 關於產品及服務 的投訴數目	接獲關於服務的投訴數目	宗	無	無
B7.1 貪污訴訟案件	提出並已審結的貪污訴訟 案件的數目	宗	無	無

環境、社會及管治報告

附錄二 《環境、社會及管治報告指引》內容索引(續)

主題範疇、層面、一般披露及關鍵績效指標	章節
層面A3：環境及自然資源	
一般披露	環境及自然資源
關鍵績效指標A3.1	環境政策及表現
描述業務活動對環境及自然資源的重大影響及已採取管理有關影響的行動。	
層面A4：氣候變化	
一般披露	氣候變化
關鍵績效指標A4.1	氣候變化
描述已經及可能會對發行人產生影響的重大氣候相關事宜及已採取管理有關影響的行動。	
B. 社會	
僱傭及勞工常規	
層面B1：僱傭	
一般披露	僱傭
關鍵績效指標B1.1	附錄一關鍵績效指標概覽：社會層面
按性別、僱傭類型、年齡組別及地區劃分的僱員總數。	
關鍵績效指標B1.2	附錄一關鍵績效指標概覽：社會層面
按性別、年齡組別及地區劃分的僱員流失比率。	
層面B2：健康與安全	
一般披露	健康與安全
關鍵績效指標B2.1	附錄一關鍵績效指標概覽：社會層面
過去三年(包括報告年度)每年因工亡故的人數及比率。	
關鍵績效指標B2.2	附錄一關鍵績效指標概覽：社會層面
因工傷損失工作日數。	
關鍵績效指標B2.3	健康與安全
描述所採納的職業健康與安全措施，以及相關執行及監察方法。	

附錄二 《環境、社會及管治報告指引》內容索引 (續)

主題範疇、層面、一般披露及關鍵績效指標		章節
層面B3：發展及培訓		
關鍵績效指標B3.1	一般披露 按性別及僱員類別劃分的受訓僱員百分比。	發展及培訓 鑒於我們的業務性質及重要性評估結果，有關關鍵績效指標被視為不重大，因此未予披露。
關鍵績效指標B3.2	按性別及僱員類別劃分的每名僱員完成受訓的平均時數。	鑒於我們的業務性質及重要性評估結果，有關關鍵績效指標被視為不重大，因此未予披露。
層面B4：勞工準則		
關鍵績效指標B 4.1	一般披露 描述檢討僱傭慣例的措施以避免童工及強制勞工。	勞工準則 勞工準則
關鍵績效指標B 4.2	描述在發現違規情況時消除有關情況所採取的步驟。	勞工準則
營運慣例		
層面B5：供應鏈管理		
關鍵績效指標B5.1	一般披露 按地區劃分的供應商數目。	供應鏈管理 附錄一關鍵績效指標概覽：社會層面
關鍵績效指標B5.2	描述有關聘用供應商的慣例，向其執行有關慣例的供應商數目，以及有關慣例的執行及監察方法。	供應鏈管理
關鍵績效指標B5.3	描述有關識別供應鏈每個環節的環境及社會風險的慣例，以及相關執行及監察方法。	供應鏈管理
關鍵績效指標B5.4	描述在選擇供貨商時促使多用環保產品及服務的慣例，以及相關執行及監察方法。	由於業務性質，不適用

環境、社會及管治報告

附錄二 《環境、社會及管治報告指引》內容索引(續)

主題範疇、層面、一般披露及關鍵績效指標	章節	
層面B6：產品責任		
關鍵績效指標B6.1	一般披露 已售或已運送產品總數中因安全及健康理由而須回收的百分比。	產品責任 由於業務性質，不適用
關鍵績效指標B6.2	接獲關於產品及服務的投訴數目以及應對方法。	由於業務性質，不適用
關鍵績效指標B6.3	描述與維護及保障知識產權有關的慣例。	產品責任
關鍵績效指標B6.4	描述質量檢定過程及產品回收程序。	由於業務性質，不適用
關鍵績效指標B6.5	描述消費者數據保障及私隱政策，以及相關執行及監察方法。	產品責任
層面B7：反貪污		
關鍵績效指標B7.1	一般披露 於報告期內對發行人或其僱員提出並已審結的貪污訴訟案件的數目及訴訟結果。	反貪污 附錄一關鍵績效指標概覽：社會層面
關鍵績效指標B7.2	描述防範措施及舉報程序，以及相關執行及監察方法。	反貪污
關鍵績效指標B7.3	描述向董事及員工提供的反貪污培訓。	反貪污
層面B8：社區投資		
關鍵績效指標B8.1	一般披露 專注貢獻範疇(如教育、環境事宜、勞工需求、健康、文化、體育)。	社區投資 鑒於我們的重要性評估結果，有關關鍵績效指標被視為不重大，因此未予披露。
關鍵績效指標B8.2	在專注範疇所動用資源(如金錢或時間)。	鑒於我們的重要性評估結果，有關關鍵績效指標被視為不重大，因此未予披露。



大華馬施雲會計師事務所有限公司

香港九龍
尖沙咀廣東道30號
新港中心一座801-806室

電話 +852 2375 3180
傳真 +852 2375 3828

www.moore.hk

大華馬施雲
會計師事務所有限公司

致中國金融國際投資有限公司全體股東之獨立核數師報告

(於開曼群島註冊成立並遷冊往百慕達之有限公司)

不發表意見

吾等獲聘審核第54至127頁所載之中國金融國際投資有限公司(「貴公司」)及其附屬公司(統稱「貴集團」)之綜合財務報表,包括於二零二三年六月三十日之綜合財務狀況表,以及截至該日止年度之綜合損益及其他全面收益表、綜合權益變動表及綜合現金流量表以及綜合財務報表附註(包括主要會計政策概要)。

吾等並不就 貴集團之綜合財務報表發表意見。由於吾等之報告「不發表意見之基礎」一節所述事項之重要性,吾等未能取得足夠且適當之審核憑證為審核該等綜合財務報表提供意見基礎。在所有其他方面,吾等認為綜合財務報表已根據香港公司條例之披露規定妥善編製。

不發表意見之基礎

(i) 與持續經營基準相關的重大不確定性

誠如綜合財務報表附註3所詳述,截至二零二三年六月三十日止年度, 貴集團於年內錄得虧損約港幣387,171,000元,其於二零二三年六月三十日的流動資產淨值及資產淨值分別減少至約港幣26,896,000元及港幣129,449,000元。此外, 貴集團的現金及現金等價物減少至約港幣606,000元,而其流動負債港幣28,835,000元須於報告期末起計未來十二個月內償還。

上述情況表明存在可導致對 貴集團持續經營能力產生重大疑慮之重大不確定因素。綜合財務報表乃按持續經營基準編製,其有效性須視乎綜合財務報表附註3所載的該等措施的結果而定,而有關結果受不確定因素影響。

獨立核數師報告

不發表意見之基礎 (續)

(i) 與持續經營基準相關的重大不確定性 (續)

截至本報告日期，吾等未能從管理層取得綜合財務報表附註3所載有關持續經營假設的足夠適當證據，包括(i)成功變現 貴集團持有的以公允價值計入損益（「以公允價值計入損益」）之金融資產約港幣98,669,000元及以公允價值計入其他全面收益（「以公允價值計入其他全面收益」）之股本工具約港幣19,361,000元；(ii) 貴集團成功及充分地自 貴公司主要股東獲得財務支持，以於到期時履行 貴集團的即時財務義務；(iii)成功實施成本節約措施以改善 貴集團的營運現金流量；及(iv)在需要時成功獲得額外新資金來源。因此，吾等無法評估編製綜合財務報表時使用持續經營假設的基礎的恰當性或合理性。

倘 貴集團未能實現綜合財務報表附註3所述計劃及措施產生的預期效果，則可能無法持續經營，需將 貴集團的資產賬面值調整至其可變現淨額，包括但不限於賬面值為港幣98,669,000元的以公允價值計入損益之金融資產、港幣19,361,000元的以公允價值計入其他全面收益之股本工具以及港幣40,172,000元的預付款項、按金及其他應收款項，並對未來可能產生的任何負債作出撥備，並將非流動資產及非流動負債分別重新分類為流動資產及流動負債。該等調整的影響並未反映於綜合財務報表內。

(ii) 投資預付款項及出售一項投資的應收代價

誠如綜合財務報表附註20所詳述，截至二零二三年六月三十日止年度， 貴集團作出若干預付款項合共港幣29,092,000元（相當於人民幣26,827,000元）（「預付款項」），擬作為兩項非上市投資（即以公允價值計入損益之金融資產）的注資，該等金額計入於二零二三年六月三十日的綜合財務狀況表中的預付款項、按金及其他應收款項。 貴公司董事認為，待所有現有投資者繳足額外資本並完成正式資本登記程序後，有關金額將入賬為計入以公允價值計入損益之金融資產的非上市投資的投資成本。其後，截至報告期末，其他投資者並未向該等實體作出額外注資，因此 貴集團正在向兩間被投資公司收回該等款項。然而，截至該等綜合財務報表獲授權刊發日期， 貴集團尚未收到有關款項。

此外，截至二零二三年六月三十日止年度， 貴集團向獨立第三方出售一項非上市投資，現金代價為港幣9,723,000元（相當於人民幣9,000,000元），其中， 貴集團向買方提供一年信貸期，並將有關金額作為出售非上市投資的應收代價（「應收代價」）計入綜合財務狀況表。然而，截至該等綜合財務報表獲授權刊發日期， 貴集團尚未收到有關款項。

不發表意見之基礎 (續)

(ii) 投資預付款項及出售一項投資的應收代價 (續)

鑑於上述情況以及預付款項對綜合財務報表的重要性，吾等尋求 貴集團管理層解釋作出該等預付款項以至對 貴集團的營運資金造成壓力的理由。吾等亦查詢 貴集團向被投資公司作出有關預付款項的理由，尤其是考慮到於截至二零二三年六月三十日止年度，相關被投資公司並未為 貴集團提供資本回報，且該等被投資公司的公允價值計量錄得大幅下降。此外，就出售非上市投資的應收款項而言，吾等向 貴集團管理層查詢 貴集團於出售相關投資時向買方提供相對較長的一年信貸期的理由，原因為 貴集團進行的盡職審查程度可能不足以令 貴集團評估交易對手方結付未償付應收代價的還款能力。

然而，吾等未能就截至二零二三年六月三十日止年度向應收代價交易對手方作出預付款項或授予一年信用期的性質及理由取得充分適當的審核憑證。此外，由於 貴公司董事認為可收回預付款項及應收代價，因此財務報表中並未就該等金額作出減值。然而，吾等未能取得充分適當的審核憑證令吾等信納管理層於有關減值評估中採納的判斷、假設及估計，因此亦未能信納於二零二三年六月三十日的預付款項及應收代價的賬面值並無重大錯誤陳述。吾等並無其他可執行的可行替代審核程序。

鑑於吾等工作範圍的限制，吾等未能評估預付款項及應收代價是否在綜合財務報表中適當列報或是否必須在綜合財務報表中確認任何減值。

上述任何事項可能需要的任何調整均可能對 貴集團於二零二三年六月三十日的財務狀況及其截至二零二三年六月三十日止年度的財務表現及現金流量以及相關綜合財務報表中的相關披露事項產生重大影響。

董事及肩負管治責任者就綜合財務報表須承擔的責任

貴公司董事須負責根據香港會計師公會（「香港會計師公會」）頒佈的《香港財務報告準則》及香港《公司條例》的披露規定擬備真實而中肯的綜合財務報表，並對其認為為使綜合財務報表的擬備不存在由於欺詐或錯誤而導致的重大錯誤陳述所需的內部控制負責。

獨立核數師報告

董事及肩負管治責任者就綜合財務報表須承擔的責任 (續)

在擬備綜合財務報表時，董事負責評估 貴集團持續經營的能力，並在適用情況下披露與持續經營有關的事項，以及使用持續經營為會計基礎，除非董事有意將 貴集團清盤或停止經營，或別無其他實際的替代方案。

肩負管治責任者負責監督 貴集團的財務報告流程。

核數師就審計綜合財務報表須承擔的責任

吾等之責任為根據香港會計師公會頒佈之《香港審計準則》(「《香港審計準則》」)對 貴集團綜合財務報表進行審核並發出核數師報告。本報告乃按照百慕達一九八一年《公司法》第90條僅向 閣下(作為一個整體)發出。除此以外，本報告別無其他目的。吾等不會就本報告之內容向任何其他人士負上或承擔任何責任。然而，由於吾等之報告「不發表意見之基礎」一節所述事項之重要性，吾等未能取得足夠適當之審核憑證為審核該等綜合財務報表提供意見基礎。

根據香港會計師公會頒佈之《專業會計師道德守則》(「《守則》」)，吾等獨立於 貴集團，並已履行《守則》中之其他道德責任。

大華馬施雲會計師事務所有限公司

執業會計師

註冊公眾利益實體核數師

黎鴻威

執業證書編號：P06995

香港，二零二三年十二月二十九日

綜合損益及其他全面收益表

截至二零二三年六月三十日止年度

	附註	二零二三年 港幣千元	二零二二年 港幣千元
收益	5	76	2,234
其他收入	7	12	13
其他損益	10	(12,012)	(388)
以公允價值計入損益(「以公允價值計入損益」)之金融 資產之公允價值虧損		(360,260)	(200,459)
行政開支		(13,974)	(15,647)
應佔一間聯營公司虧損		(256)	(203)
財務費用	8	(757)	(745)
除稅前虧損		(387,171)	(215,195)
所得稅開支	9	-	-
本年度虧損	10	(387,171)	(215,195)
其他全面開支			
將不會重新分類至損益之項目：			
以公允價值計入其他全面收益 (「以公允價值計入其他全面收益」)之 股本工具之公允價值虧損		(39,568)	(4,716)
由功能貨幣換算為列報貨幣之匯兌差額		(16,601)	(6,831)
本年度其他全面開支		(56,169)	(11,547)
本年度全面開支總額		(443,340)	(226,742)
本公司擁有人應佔本年度虧損		(387,171)	(215,195)
本公司擁有人應佔本年度全面開支總額		(443,340)	(226,742)
每股虧損	14		
基本(港仙)		(3.529)	(1.961)

綜合財務狀況表

於二零二三年六月三十日

	附註	二零二三年 港幣千元	二零二二年 港幣千元
非流動資產			
物業、廠房及設備	15	-	-
使用權資產	16	-	-
於一間聯營公司的權益	17	449	705
以公允價值計入損益之金融資產	18	83,448	451,436
以公允價值計入其他全面收益之股本工具	19	19,361	58,929
按金	20	268	-
		103,526	511,070
流動資產			
預付款項、按金及其他應收款項	20	39,904	9,785
以公允價值計入損益之金融資產	18	15,221	45,803
現金及現金等價物	21	606	39,600
		55,731	95,188
流動負債			
其他應付款項及應計負債	22	13,792	18,718
應付一間聯營公司款項	23	285	138
應付稅項		4,200	4,200
借貸	24	9,997	9,997
租賃負債	25	561	416
		28,835	33,469
流動資產淨值		26,896	61,719
總資產減流動負債		130,422	572,789
非流動負債			
租賃負債	25	973	-
資產淨值		129,449	572,789
股本及儲備			
股本	26	109,717	109,717
儲備		19,732	463,072
總權益		129,449	572,789
每股資產淨值 (港仙)	27	1.18	5.22

第54至127頁的綜合財務報表已於二零二三年十二月二十九日獲董事會批准及授權印發且由下列人士代表簽署：

杜林東
董事

陳希
董事

綜合權益變動表

截至二零二三年六月三十日止年度

	股本	股份溢價	繳入盈餘 (附註a)	資本儲備 (附註b)	以公允價值 計入其他 全面收益之 金融資產 儲備	匯兌儲備	累積虧損	總額
	港幣千元	港幣千元	港幣千元	港幣千元	港幣千元	港幣千元	港幣千元	港幣千元
於二零二一年七月一日	109,717	2,067,672	278,979	2,766	(42,599)	24,847	(1,641,851)	799,531
本年度虧損	-	-	-	-	-	-	(215,195)	(215,195)
本年度其他全面開支	-	-	-	-	(4,716)	(6,831)	-	(11,547)
本年度全面開支總額	-	-	-	-	(4,716)	(6,831)	(215,195)	(226,742)
於二零二二年六月三十日	109,717	2,067,672	278,979	2,766	(47,315)	18,016	(1,857,046)	572,789
本年度虧損	-	-	-	-	-	-	(387,171)	(387,171)
本年度其他全面開支	-	-	-	-	(39,568)	(16,601)	-	(56,169)
本年度全面開支總額	-	-	-	-	(39,568)	(16,601)	(387,171)	(443,340)
於二零二三年六月三十日	109,717	2,067,672	278,979	2,766	(86,883)	1,415	(2,244,217)	129,449

附註：

- (a) 繳入盈餘指截至二零一零年六月三十日止年度內之削減股份溢價。根據百慕達公司法，本公司之繳入盈餘可供分派。然而，本公司在以下情況不可動用繳入盈餘宣派或派付股息或作出分派：(i)本公司於派付後將無法償還到期債務；或(ii)本公司資產之可變現價值會因此低於其負債及其已發行股本及股份溢價賬之總額。
- (b) 資本儲備指於二零零五年豁免應付一名股東之款項。

綜合現金流量表

截至二零二三年六月三十日止年度

	二零二三年 港幣千元	二零二二年 港幣千元
經營業務		
除稅前虧損	(387,171)	(215,195)
就下列項目作出調整：		
應佔一間聯營公司虧損	256	203
利息收入	(12)	(13)
股息收入	(76)	(2,234)
財務費用	757	745
物業、廠房及設備折舊	-	62
使用權資產折舊	244	666
使用權資產之減值虧損	1,512	388
其他應收款項之減值虧損	10,500	-
以公允價值計入損益之金融資產之公允價值虧損	360,260	200,459
營運資金變動前之經營現金流量	(13,730)	(14,919)
預付款項、按金及其他應收款項(增加)減少	(2,211)	11
其他應付款項及應計負債減少	(4,682)	(577)
應付一間聯營公司款項增加	147	3
出售以公允價值計入損益之金融資產所得款項	3,923	-
經營業務所用現金	(16,553)	(15,482)
已收利息	12	13
已收股息	76	2,234
經營業務所用現金淨額	(16,465)	(13,235)
投資活動		
潛在投資之預付款項	(30,194)	-
出售並非持作交易用途之以公允價值計入損益之金融資產所得款項	10,672	18,365
退回租賃按金	26	-
出售一間附屬公司之現金流入淨額	-	30,000
投資活動(所用)所得現金	(19,496)	48,365
融資活動		
已付利息	(757)	(745)
償還租賃負債	(638)	(681)
融資活動所用現金	(1,395)	(1,426)
現金及現金等價物之(減少)增加淨額	(37,356)	33,704
於年初之現金及現金等價物	39,600	6,044
外幣匯率變動之影響	(1,638)	(148)
於年終之現金及現金等價物 指銀行結餘及現金	606	39,600

1. 一般資料

中國金融國際投資有限公司（「本公司」）為根據開曼群島公司法在開曼群島註冊成立之獲豁免公司。由二零零六年五月九日開始，本公司已撤銷在開曼群島之註冊，並根據百慕達一九八一年公司法遷冊至百慕達作為獲豁免公司。本公司股份於香港聯合交易所有限公司（「聯交所」）上市。本公司之註冊辦事處地點及主要營業地點均披露於年度報告的公司資料一節。

本公司及其附屬公司（統稱「本集團」）主要從事投資於在香港及中華人民共和國（「中國」）成立及／或經營業務之上市及非上市公司。

綜合財務報表以港幣（「港幣」）呈列，因本公司股份於聯交所上市，而本公司之功能貨幣為人民幣（「人民幣」）。

2. 應用香港財務報告準則（「香港財務報告準則」）之修訂

於本年度強制生效之香港財務報告準則之修訂

於本年度，本集團已首次應用以下由香港會計師公會（「香港會計師公會」）頒佈之香港財務報告準則之修訂，該等修訂就本集團編製綜合財務報表於二零二二年七月一日開始的年度期間強制生效：

香港財務報告準則第3號之修訂	對概念框架的提述
香港會計準則第16號之修訂	物業、廠房及設備—作擬定用途前的所得款項
香港會計準則第37號之修訂	虧損合約—履行合約的成本
香港財務報告準則之修訂	香港財務報告準則二零一八年至二零二零年的年度改進

於本年度採納香港財務報告準則修訂本對本集團本年度及上年度的財務狀況及表現及／或此等綜合財務報表中所列披露事項概無造成重大影響。

綜合財務報表附註

截至二零二三年六月三十日止年度

2. 應用新訂香港財務報告準則(「香港財務報告準則」)及其修訂(續)

已頒佈但尚未生效的新訂香港財務報告準則及其修訂

本集團並無提早應用下列已頒佈但尚未生效的新訂香港財務報告準則及其修訂：

香港財務報告準則第17號 (包括二零二零年十月及 二零二二年二月之香港財務報告 準則第17號之修訂)	保險合約 ¹
香港財務報告準則第10號及香港會 計準則第28號之修訂	投資者與其聯營公司或合資企業間之資產出售或注資 ²
香港財務報告準則第16號之修訂 香港會計準則第1號之修訂	售後租回租賃負債 ³ 負債分類為流動及非流動及香港詮釋第5號相關修訂 (二零二零年) ¹
香港會計準則第1號之修訂 香港會計準則第1號及香港財務報告 準則實務報告第2號之修訂	附帶契諾的非流動負債 ³ 會計政策的披露 ¹
香港會計準則第7號及香港財務報告 準則第7號之修訂	供應商融資安排 ³
香港會計準則第8號之修訂 香港會計準則第12號之修訂 香港會計準則第12號之修訂 香港會計準則第21號之修訂	會計估計定義 ¹ 與單一交易產生之資產及負債相關的遞延稅項 ¹ 國際稅務改革—第二支柱示範規則 ⁴ 缺乏可兌換性 ⁵

¹ 於二零二三年一月一日或之後開始的年度期間生效。

² 於待定日期或之後開始的年度期間生效。

³ 於二零二四年一月一日或之後開始的年度期間生效。

⁴ 於二零二三年一月一日或之後開始的年度期間生效(除香港會計準則第12號第4A及88A段外，其修訂發佈後立即生效)。

⁵ 於二零二五年一月一日或之後開始的年度期間生效。

本公司董事預期應用所有新訂香港財務報告準則及其修訂於可見將來不會對綜合財務報表產生重大影響。

3. 編製綜合財務報表基準及主要會計政策

編製綜合財務報表基準

綜合財務報表已根據香港會計師公會頒佈之香港財務報告準則編製。就編製綜合財務報表而言，倘資料合理預期會影響主要使用者的決定，則有關資料會視為重大。此外，綜合財務報表包括香港聯合交易所有限公司證券上市規則（「上市規則」）及香港公司條例規定之適用披露。

於批准綜合財務報表時，本公司董事合理預期本集團有足夠資源於可見將來繼續經營。因此，彼等於編製綜合財務報表時繼續採用持續經營會計基準。

持續經營編製基準

截至二零二三年六月三十日止年度，本集團於年內繼續錄得虧損約港幣387,171,000元，其於二零二三年六月三十日的流動資產淨值及資產淨值分別減少至約港幣26,896,000元及港幣129,449,000元。本集團的現金及現金等價物亦減少至約港幣606,000元，而其流動負債港幣28,835,000元須於報告期末起計未來十二個月內償還。

鑒於有關情況，本公司董事已作出審慎考慮，並根據本集團的未來流動資金、營運表現及其可用融資來源編製現金流量預測。經考慮以下措施後，本公司董事認為，本集團將擁有足夠的營運資金為其營運提供資金並履行自二零二三年六月三十日起18個月內到期的財務責任：

- (i) 加快完成及檢討其投資，並積極考慮變現若干以公允價值計入損益之金融資產約港幣98,669,000元及以公允價值計入其他全面收益之股本工具港幣19,361,000元，以於有需要時加強本集團的現金流量狀況；
- (ii) 本公司董事及股東杜林東先生（「杜先生」）向本公司提供支持函，並同意向本公司承擔並提供足夠的財務支持，以履行到期的即時財務責任；
- (iii) 實施積極的成本節約措施，透過多種管道控制行政成本，以改善經營現金流量水平，使其足以滿足本集團營運資金需求；及
- (iv) 必要時繼續尋求其他替代融資以增加本集團的股本及流動資金。

綜合財務報表附註

截至二零二三年六月三十日止年度

3. 編製綜合財務報表基準及主要會計政策 (續)

編製綜合財務報表基準 (續)

持續經營編製基準 (續)

上述事件或情況的結果存在重大不確定性，可能會對本集團持續經營能力產生重大疑慮，因此本集團可能無法於正常業務過程中變現其資產並清償其負債。倘認為採用持續經營基準編製綜合財務報表並不適當，則或須作出調整以將本集團資產賬面值撇減至其可變現淨值，包括但不限於賬面值為港幣98,669,000元的以公允價值計入損益之金融資產、港幣19,361,000元的以公允價值計入其他全面收益之股本工具以及港幣40,172,000元的預付款項、按金及其他應收款項，以對未來可能產生的任何負債作出撥備，並將非流動資產及非流動負債分別重新分類為流動資產及流動負債。該等調整的影響並未反映於綜合財務報表內。

綜合財務報表乃根據歷史成本法編製，惟誠如下述會計政策所解釋，於各報告期末，若干金融工具乃按公允價值計量。

歷史成本一般基於為交換貨品及服務而給予之代價之公允價值。

公允價值為於計量日期市場參與者之間進行之有序交易中出售資產可收取或轉讓負債須支付之價格（不論該價格是否可直接觀察或採用另一估值方法估計）。在估計某項資產或負債之公允價值時，本集團考慮該資產或負債之特性（倘市場參與者在釐定該資產或負債於計量日之價格時會考慮該等特性）。就在該等綜合財務報表計量及／或披露目的而釐定之公允價值乃按此基準釐定，惟屬於香港財務報告準則第2號「以股份為基礎之付款」範圍內之股份付款交易、根據香港財務報告準則第16號「租賃」入賬之租賃交易，以及與公允價值類似但並非公允價值之計量（如香港會計準則第2號「存貨」之可變現淨值或香港會計準則第36號「資產減值」之使用價值）除外。

按公允價值交易之金融工具，凡於其後期間應用以不可觀察輸入數據計量公允價值之估值方法，估值方法應予校正，以致於首次確認時估值方法之結果相等於交易價格。

3. 編製綜合財務報表基準及主要會計政策 (續)

編製綜合財務報表基準 (續)

持續經營編製基準 (續)

此外，就財務申報而言，公允價值計量按用於計量公允價值之輸入數據之可觀察程度及輸入數據對公允價值整體計量之意義分為第一、二或三級，詳情如下：

- 第一級輸入數據為實體可於計量日期取得相同資產或負債在活躍市場中之報價 (未調整)；
- 第二級輸入數據指除第一級所包括之報價外，可透過可觀察市場數據於資產整個年期絕大部分時間直接或間接地觀察資產或負債所得出之輸入數據。可觀察輸入數據 (包括同類資產在活躍市場的報價，相同或同類資產在非活躍市場的報價及其它可觀察市場輸入數據) 一般用於計量分類為第二級的金融資產之公允價值；及
- 第三級輸入數據乃資產或負債不可觀察之輸入數據。

重大會計政策

綜合基準

綜合財務報表包括本公司以及本公司及其附屬公司所控制之實體的財務報表。倘屬以下情況，則本公司取得控制權：

- 對被投資方掌握權力；
- 因參與被投資方的業務而獲得或有權獲得可變回報；及
- 有能力行使其權力而影響其回報。

倘有事實及情況顯示上列三個控制因素中的一項或多項出現變化，本集團將重新評估其是否對被投資方擁有控制權。

當本集團獲得附屬公司的控制權時，即開始對其綜合入賬，而當本集團失去附屬公司的擁有權時，即不再對其綜合入賬。具體而言，年內收購或出售附屬公司的收入及開支，從本集團獲得附屬公司控制權之日起計，直至本集團不再擁有該附屬公司控制權之日止，列入綜合損益及其他全面收益表內。

損益及其他全面收益的各項歸本公司擁有人及非控股權益所有。附屬公司的全面收益總額歸本公司擁有人及非控股權益所有，即使會導致非控股權益產生虧絀結餘。

倘有需要，附屬公司的財務報表將予調整，使其會計政策符合本集團的會計政策。

集團內公司間的所有資產及負債、權益、收入、開支及有關本集團成員公司間交易的現金流量均於綜合賬目時全面對銷。

綜合財務報表附註

截至二零二三年六月三十日止年度

3. 編製綜合財務報表基準及主要會計政策 (續)

重大會計政策 (續)

綜合基準 (續)

本集團於現有附屬公司的權益變動

當本集團喪失對附屬公司的控制權時，終止確認該附屬公司的資產及負債以及非控股權益 (如有)。收益或虧損於損益內確認，並按(i)已收代價公允價值與任何保留權益公允價值總和與(ii)本公司擁有人應佔附屬公司資產 (包括商譽) 及負債之差額計算。所有先前在其他全面收入中確認與該附屬公司有關的金額均按本集團直接出售該附屬公司相關資產或負債的方式入賬 (即重新分類至損益或按適用香港財務報告準則訂明/准許撥入另一權益類別)。於失去控制權當日在前附屬公司保留的任何投資的公允價值，會被視為根據香港財務報告準則第9號「金融工具」首次確認其後入賬的公允價值，或 (如適用) 首次確認於一間聯營公司或一間合營企業的投資成本。

於附屬公司的投資

於附屬公司的投資按成本減任何已識別減值虧損呈列。

於一間聯營公司的權益

聯營公司為本集團對其擁有重大影響力的實體。重大影響力為參與被投資方的財務及營運政策的決策的權力，惟並不能夠控制或共同控制有關政策。

聯營公司的業績與資產及負債使用權益會計法綜合計入該等綜合財務報表。用作以權益會計法入賬的聯營公司財務報表乃使用本集團有關類似情況下類似交易及事件的統一會計政策編製。根據權益法，於聯營公司的投資初步於綜合財務狀況表按成本確認，並於其後作出調整以確認本集團應佔該聯營公司的損益及其他全面收益。該聯營公司的資產淨值 (損益及其他全面收益除外) 變動並不入賬，除非該等變動導致本集團持有的擁有權權益變動。當本集團應佔聯營公司的虧損超出本集團於該聯營公司的權益 (包括實際上構成本集團於該聯營公司投資淨額一部分的任何長期權益) 時，本集團終止確認其應佔的進一步虧損。僅於本集團已產生法定或推定義務或代表該聯營公司作出付款時，方會確認額外虧損。

於聯營公司的投資由被投資方成為聯營公司當日起使用權益法入賬。於收購於聯營公司的投資時，投資成本超出本集團應佔被投資方的可識別資產及負債的公允價值淨額的任何部分確認為商譽，計入該投資的賬面值。本集團應佔可識別資產及負債的公允價值淨額超出投資成本的任何部分，經重新評估後即時於收購投資期間在損益確認。

3. 編製綜合財務報表基準及主要會計政策 (續)

重大會計政策 (續)

於一間聯營公司的權益 (續)

本集團評估有否客觀證據表明於聯營公司的權益可能出現減值。當存在任何客觀證據時，該投資的全部賬面值(包括商譽)按照香港會計準則第36號作為單一資產測試減值，方法為比較其可收回金額(使用價值與公允價值減出售成本的較高者)與其賬面值。所確認的任何減值虧損不會分配至任何構成該投資賬面值一部分的資產(包括商譽)。倘其後該投資的可收回金額增加，則按照香港會計準則第36號確認撥回該減值虧損。

倘集團實體與本集團聯營公司進行交易，與聯營公司進行交易所產生的溢利及虧損於本集團的綜合財務報表內確認，惟僅以與本集團無關的聯營公司權益為限。

當於一間聯營公司之投資由屬風險投資機構之實體持有或透過該實體間接持有，於初始確認時，實體可選擇以指定按公允價值計入損益計量該投資並根據香港財務報告準則第9號「金融工具」入賬。有關投資須根據香港財務報告準則第9號按公允價值計量，公允價值變動計入變動期間之損益。

客戶合約收益

本集團於(或在)履約責任獲達成時確認收益，即於特定履約責任的相關服務「控制權」向客戶轉移時。

履約責任指獨特的服務(或一組服務)或一系列大致相同的獨特服務。

倘達成下列其中一項準則，控制權隨時間轉移，而收益亦隨時間確認，當中經參考完全達成相關履約責任的進度：

- 客戶隨本集團履約同時收取及耗用本集團履約所提供的利益；
- 本集團的履約隨本集團履約創造或改進客戶控制的資產；或
- 本集團的履約並無創造對本集團而言具有其他用途的資產，且本集團具有可強制執行權利收取迄今已完成履約的付款。

否則，於客戶取得指定服務控制權時確認收益。

綜合財務報表附註

截至二零二三年六月三十日止年度

3. 編製綜合財務報表基準及主要會計政策 (續)

重大會計政策 (續)

租賃

租賃的定義

倘合約為換取代價而給予在一段時間內控制可識別資產使用的權利，則該合約屬於或包含租賃。

就於香港財務報告準則第16號首次應用日期或之後訂立或修改或由業務合併產生的合約而言，本集團根據香港財務報告準則第16號的定義於開始、修改日期或收購日期(如適用)評估該合約是否屬於或包含租賃。除非合約的條款及條件其後出現變動，否則有關合約將不予重新評估。

本集團作為承租人

將代價分配至合約組成部分

就含有租賃部分以及一項或多項額外租賃或非租賃部分的合約而言，本集團根據租賃部分的相對獨立價格及非租賃部分的總獨立價格將合約代價分配至各租賃部分。

本集團亦應用可行權宜方法不將租賃組成部分與非租賃組成部分分開，而是將租賃組成部分與任何相關非租賃組成部分作為一項單一租賃組成部分入賬。

使用權資產

使用權資產的成本包括：

- 租賃負債的初步計量金額；
- 於開始日期或之前作出的任何租賃付款，減任何已收租賃優惠；
- 本集團產生的任何初始直接成本；及
- 本集團就拆解及搬遷相關資產、復原相關資產所在場地或復原相關資產至租賃的條款及條件所規定狀況所產生的估計成本。

使用權資產按成本減任何累計折舊及減值虧損計量，並就租賃負債的任何重新計量作出調整。

使用權資產以直線法於其估計使用年期及租期(以較短者為準)內計提折舊。

本集團於綜合財務狀況表內將使用權資產呈列為單獨項目。

3. 編製綜合財務報表基準及主要會計政策 (續)

重大會計政策 (續)

租賃 (續)

租賃的定義 (續)

可退回租賃按金

已付可退回租賃按金乃根據香港財務報告準則第9號入賬並初始按公允價值計量。於初始確認時對公允價值的調整被視為額外租賃付款並計入使用權資產成本。

租賃負債

於租賃開始日期，本集團按該日未付的租賃付款現值確認及計量租賃負債。於計算租賃付款現值時，倘租賃隱含的利率難以釐定，則本集團使用租賃開始日期的遞增借貸利率計算。

租賃付款包括：

- 固定付款 (包括實質性的固定付款) 減任何應收租賃優惠；
- 基於指數或利率的可變租賃付款，於開始日期使用該指數或利率初步計量；
- 剩餘價值擔保下的本集團預期應付款項；
- 能合理確定將由本集團行使的購買選擇權行使價；及
- 為終止租賃而支付的罰款 (倘租賃期反映本集團正行使終止選擇權)。

於開始日期後，租賃負債就利息增長及租賃付款作出調整。

本集團於以下情況重新計量租賃負債 (並就有關使用權資產作相應調整)：

- 租賃期有變或有關行使購買選擇權的評估有變，於此情況下，相關租賃負債透過使用於重新評估日期的經修訂貼現率貼現經修訂租賃付款而重新計量。
- 租賃付款因進行市場租金調查後市場租金變動而出現變動，在此情況下，相關租賃負債透過使用初始貼現率貼現經修訂租賃付款而重新計量。

本集團於綜合財務狀況表內將租賃負債呈列為單獨項目。

綜合財務報表附註

截至二零二三年六月三十日止年度

3. 編製綜合財務報表基準及主要會計政策 (續)

重大會計政策 (續)

租賃 (續)

租賃的定義 (續)

租賃修訂

倘出現以下情況，本集團將租賃修訂作為一項單獨的租賃進行入賬：

- 該項修訂通過增加使用一項或多項相關資產的權利擴大了租賃範圍；及
- 調增租賃的代價，增加的金額相當於範圍擴大對應的單獨價格，加上按照特定合約的實際情況對單獨價格進行的任何適當調整。

就未作為一項單獨租賃入賬的租賃修訂而言，本集團基於透過使用修訂生效日期的經修訂貼現率貼現經修訂租賃付款的經修訂租賃的租賃期減任何已收租賃優惠重新計量租賃負債。

本集團通過對相關使用權資產進行相應調整，對租賃負債重新計量。

當經修訂合約包含一項或多項額外租賃部分時，本集團會根據租賃部分的相對獨立價格將經修訂合約的代價分配至各租賃部分。相關的非租賃部分則計入各自的租賃部分中。

外幣

編製各個別集團實體之財務報表時，以該實體功能貨幣以外之貨幣(外幣)所進行之交易乃按交易當日之現行匯率確認。於報告期末，以外幣列值之貨幣項目乃按該日之當時匯率重新換算。以外幣計值並按公允價值入賬之非貨幣項目按釐定公允價值之日之當時匯率重新換算。以外幣歷史成本計量之非貨幣項目則不予重新換算。

因結算貨幣項目及重新換算貨幣項目而產生之匯兌差額，於其產生期間在損益內確認。

為呈列綜合財務報表，本集團營運的資產及負債均以各報告期末的現行匯率換算為本集團的呈列貨幣(即港幣)，而收入及開支項目則以期間平均匯率進行換算，除非期間匯率大幅波動，於此情況下使用交易日的匯率。所產生的匯兌差額(如有)則於其他全面收益確認並累計計入匯兌儲備項下的權益。

3. 編製綜合財務報表基準及主要會計政策 (續)

重大會計政策 (續)

借貸成本

收購、建造或生產合資格資產所非直接應佔之所有借貸成本於其產生時在該期內的損益確認。

僱員福利

退休福利成本

當僱員已提供賦予彼等享有供款之服務時，向定額供款退休福利計劃之付款確認為開支。

就定額福利退休福利計劃而言，提供福利之成本乃使用預計單位信貸計法，並於各年度報告期末進行精算估值而釐定。在釐定本集團定額福利責任的現值及相關當前服務成本以及(如適用)過去服務成本時，本集團根據計劃福利公式將福利歸屬至服務期。然而，倘僱員於往後年份的服務將導致福利水平大大高於過往年份，則本集團按直線法基準自以下日期開始分配福利：

(a) 僱員提供的服務首次導致計劃項下福利的日期(不論福利是否以繼續服務為條件)，直至

(b) 僱員繼續提供的服務將不會導致計劃項下大量進一步福利(進一步加薪除外)的日期。

重新計量(包括精算損益、資產上限(如適用)變動的影響及計劃資產回報(不包括利息))隨即反映於綜合財務狀況表內，而支出或進賬則於產生期間於其他全面收益內確認。於其他全面收益內確認的重新計量隨即反映於保留盈利內，並將不會重新分類到損益。

短期僱員福利

短期僱員福利按在員工提供服務時預期獲支付的福利的未貼現金額確認。所有短期僱員福利均確認為開支，除非另有香港財務報告準則要求或允許在資產成本中納入福利。

經扣除任何已付金額後，僱員應得的福利(例如工資及薪金、年假及病假)確認為負債。

綜合財務報表附註

截至二零二三年六月三十日止年度

3. 編製綜合財務報表基準及主要會計政策 (續)

重大會計政策 (續)

稅項

所得稅開支指現時應付稅項及遞延稅項之總和。

現時應付稅項乃按年內應課稅溢利計算。應課稅溢利與除稅前虧損不同，原因為於其他年度的應課稅或可扣減的收入或開支及無須課稅或不可扣稅項目。本集團的即期稅項負債乃按於報告期末已實施或實質上已實施的稅率計算。

遞延稅項乃就綜合財務報表中資產及負債之賬面值與用於計算應課稅溢利相應稅基之暫時性差額確認。遞延稅項負債通常會就所有應課稅暫時性差額而確認，而遞延稅項資產則通常按有可能用以抵扣未來可運用的暫時性差額之應課稅溢利確認。若暫時性差額因首次確認一項既不影響應課稅溢利亦不影響會計溢利之交易(業務合併除外)中之資產及負債而產生，則不予確認有關遞延稅項資產及負債。此外，若暫時性差額是源自商譽之首次確認，則不確認遞延稅項負債。

遞延稅項負債按於附屬公司及聯營公司之投資所引致之應課稅暫時性差額而予以確認，惟本集團可控制撥回之暫時性差額及不大可能於可見未來撥回之暫時性差額則除外。與該等投資及權益相關的可扣除暫時性差額所產生的遞延稅項資產僅於很大可能有足夠應課稅溢利以抵銷暫時性差額的裨益且預計於可見將來撥回時確認。

遞延稅項資產的賬面值於各報告期末均會予以審閱，並削減至不可能再有足夠應課稅溢利用作收回全部或部分資產為止。

遞延稅項資產及負債乃根據於報告期末前已頒佈或實質上已頒佈的稅率(及稅法)按預期於償還負債或變現資產期間適用之稅率計算。

3. 編製綜合財務報表基準及主要會計政策 (續)

重大會計政策 (續)

稅項 (續)

遞延稅項負債及資產的計量反映本集團於報告期末，預期將要收回或償還其資產及負債的賬面值的方式所引致的稅務後果。

就計量本集團確認使用權資產及相關租賃負債的租賃交易遞延稅項而言，本集團首先確定稅項扣減是否歸因於使用權資產或租賃負債。

就稅項扣減歸因於租賃負債的租賃交易而言，本集團將香港會計準則第12號規定應用於租賃交易整體。有關使用權資產及租賃負債的暫時性差額按淨額基準評估。使用權資產折舊超出租賃負債本金部分的租賃款項導致產生可扣減暫時性差額淨額。

當有合法可強制執行權利將與同一稅務機關徵收之所得稅有關的即期稅項資產與即期稅項負債抵銷，則遞延稅項資產及負債可互相對銷。

即期及遞延稅項於損益確認，惟在其與於其他全面收益或直接於權益內確認的項目有關的情況下，即期及遞延稅項亦會分別於其他全面收益或直接於權益內確認。對業務合併進行初步會計處理中產生即期稅項或遞延稅項時，稅務影響納入業務合併會計處理。

物業、廠房及設備

物業、廠房及設備為生產或供應服務或為管理目的而持有之有形資產。呈列於綜合財務狀況表中的物業、廠房及設備乃按成本減其後累計折舊及其後累計減值虧損 (如有) 入賬。

折舊按撇銷資產成本減其估計可使用年期的剩餘價值以直線法確認。估計可使用年期、剩餘價值及折舊方法於各報告期末進行檢討，而任何估計變動的影響按往後基準入賬。

物業、廠房及設備項目於出售或預期持續使用資產將不會產生未來經濟利益時取消確認。出售或棄用物業、廠房及設備項目所產生的任何收益或虧損，乃按出售所得款項與資產賬面值之差額釐定，並於損益確認。

綜合財務報表附註

截至二零二三年六月三十日止年度

3. 編製綜合財務報表基準及主要會計政策 (續)

重大會計政策 (續)

物業、廠房及設備以及使用權資產減值

於各報告期末，本集團審閱其物業、廠房及設備以及使用權資產的賬面值，以釐定是否有任何跡象顯示該等資產蒙受減值虧損。倘出現任何有關跡象，估計有關資產的可收回金額以確定減值虧損 (如有) 的程度。

物業、廠房及設備以及使用權資產的可收回金額乃單獨估計。倘不能單獨估計可收回金額，則本集團將估計資產所屬現金產生單位的可收回金額。

於對現金產生單位進行減值測試時，倘能建立合理一致的分配基準，企業資產獲分配至相關現金產生單位，否則會按能建立的合理一致分配基準分配至最小的現金產生單位組別。可收回金額按企業資產所屬的現金產生單位或現金產生單位組別釐定，並與相關現金產生單位或現金產生單位組別的賬面值進行比較。

可收回金額為公允價值減出售成本與使用價值中的較高者。評估使用價值時，估計未來現金流使用反映當時市場對貨幣時間價值及資產 (或現金產生單位) 之特定風險評估的稅前貼現率貼現至其現值，而估計未來現金流並未被調整。

倘估計資產 (或現金產生單位) 之可收回金額將少於其賬面值，則資產 (或現金產生單位) 之賬面值將調減至其可收回金額。就未能按合理一致之基準分配至現金產生單位的企業資產或部分企業資產而言，本集團會比較一個現金產生單位組別的賬面值 (包括已分配至該現金產生單位組別的企業資產或部分企業資產的賬面值) 與該現金產生單位組別的可收回金額。於分配減值虧損時，首先分配減值虧損以減少任何商譽的賬面值 (如適用)，然後按比例根據該單位或現金產生單位組別各資產的賬面值分配至其他資產。資產賬面值不得減少至低於其公允價值減出售成本 (如可計量)、其使用價值 (如可釐定) 及零之中的最高值。已另行分配至資產之減值虧損金額按比例分配至該單位或現金產生單位組別之其他資產。減值虧損即時於損益確認。

倘其後撥回減值虧損，則資產 (或現金產生單位或現金產生單位組別) 之賬面值增至其可收回金額之已修改估計數字，致使已增加之賬面值不會超出資產 (或現金產生單位或現金產生單位組別) 於過往年度釐定未有確認減值虧損時之賬面值。減值虧損之撥回會即時於損益確認。

3. 編製綜合財務報表基準及主要會計政策 (續)

重大會計政策 (續)

現金及現金等價物

現金及現金等價物於綜合財務狀況表呈列，包括現金，其包括手頭現金及活期存款，不包括受監管限制而導致有關結餘不再符合現金定義的銀行結餘。

就綜合現金流量表而言，現金及現金等價物包括上文定義的現金及現金等價物。

撥備

倘本集團因過往事件而承擔現行責任(法律或推定)及本集團可能需要履行該責任，並且可就責任金額作出可靠估計，則確認撥備。

確認為撥備的款額乃於報告期末清償現時責任所需代價的最佳估計，並已考慮有關責任的風險及不確定因素。倘撥備使用抵償該現時責任之估計現金流量計量，其賬面值為該等現金流量之現值(如果貨幣的時間價值影響重大)。

金融工具

金融資產及金融負債於集團實體成為該工具合約條文的訂約方時，方會確認。所有以常規方式購入或出售之金融資產均按買賣日期基準確認及終止確認。以常規方式購入或出售指須於市場規定或慣例所訂時限內交付資產之金融資產購入或出售。

金融資產及金融負債初步按公允價值計量，惟客戶合約產生的貿易應收款項初步根據香港財務報告準則第15號計量。收購或發行金融資產及金融負債(除按公允價值計入損益的金融資產或金融負債外)直接應佔的交易成本於首次確認時計入或扣除自金融資產或金融負債的公允價值(如適用)。收購按公允價值計入損益的金融資產或金融負債而直接應佔之交易成本，即時在損益中確認。

實際利率法乃於相關期間內計算金融資產或金融負債的攤銷成本及分配利息收入及利息開支的方法。實際利率乃將估計日後現金收入及付款(包括所有已付或已收而其整體可構成實際利率、交易成本及其他溢價或貼現的費用及積分)按金融資產或金融負債的預期使用年期，或較短期間(倘適用)精確貼現至初步確認時賬面淨值的利率。

本集團日常業務過程中產生的利息及股息收入已呈列為收益。

綜合財務報表附註

截至二零二三年六月三十日止年度

3. 編製綜合財務報表基準及主要會計政策 (續)

重大會計政策 (續)

金融工具 (續)

金融資產

金融資產的分類及後續計量

滿足以下條件其後按攤銷成本計量的金融資產：

- 以收取合約現金流量為目的而持有資產之經營模式下持有的金融資產；及
- 合約條款於指定日期產生之現金流量純粹為支付本金及未償還本金之利息。

滿足以下條件其後按公允價值計入其他全面收益計量的金融資產：

- 以出售及收取合約現金流量為目的而持有資產的經營模式下持有的金融資產；及
- 合約條款於指定日期產生的現金流量純粹為支付本金及未償還本金的利息。

所有其他金融資產隨後以公允價值計入損益計量，惟倘非持作交易的權益投資亦非於香港財務報告準則第3號「業務合併」適用的業務合併中收購方所確認的或然代價，於金融資產首次確認日期，本集團可不可撤銷地選擇在其他全面收益中呈列權益投資公允價值的其後變動。

倘出現下列情況，金融資產被歸類為持作買賣：

- 購入金融資產主要是為於短期內出售；或
- 於首次確認時，其構成本集團合併管理之金融工具之確定組合之一部分及具有最近實際短期獲利模式；或
- 為未被指定及可有效作為對沖工具之衍生工具。

此外，倘如此可消除或大幅減少會計錯配，則本集團可不可撤銷地指定須按攤銷成本或以公允價值計入其他全面收益計量的金融資產以公允價值計入損益計量。

3. 編製綜合財務報表基準及主要會計政策 (續)

重大會計政策 (續)

金融工具 (續)

金融資產 (續)

金融資產的分類及後續計量 (續)

(i) 攤銷成本及利息收入

就其後按攤銷成本計量的金融資產而言，利息收入採用實際利率法確認。利息收入透過對金融資產的賬面總值應用實際利率計算，惟其後出現信貸減值的金融資產除外（見下文）。就其後出現信貸減值的金融資產而言，利息收入透過自下個報告期間起對金融資產的攤銷成本應用實際利率確認。倘信貸減值金融工具的信貸風險得以改善，使金融資產不再信貸減值，則利息收入將透過於確定該資產不再信貸減值後的報告期間開始起對金融資產賬面總值應用實際利率確認。

(ii) 指定為以公允價值計入其他全面收益之股本工具

以公允價值計入其他全面收益的股本工具投資後續按公允價值計量，公允價值變動產生的收益及虧損於其他全面收益確認且於以公允價值計入其他全面收益之金融資產儲備中累計，且毋須進行減值評估。累計收益或虧損將不會重新分類至處置股本投資產生的損益，而是轉入累計虧損。

當本集團確立收取股息的權利時，該等股本工具投資產生的股息於損益確認，除非該等股息明確指明為收回投資成本的一部分。股息計入損益內的「收益」項目中。

(iii) 以公允價值計入損益之金融資產

金融資產如不符合按攤銷成本或以公允價值計入其他全面收益或指定為以公允價值計入其他全面收益計量的條件，則按以公允價值計入損益計量。

於各報告期末，以公允價值計入損益之金融資產按公允價值計量，而任何公允價值收益或虧損於損益確認。於損益確認的收益或虧損淨額不包括就金融資產所賺取的任何股息或利息，並計入「以公允價值計入損益之金融資產公允價值虧損」項目中。

根據香港財務報告準則第9號須進行減值評估的金融資產的減值

本集團根據香港財務報告準則第9號須進行減值評估之金融資產（包括按金、其他應收款項以及現金及現金等價物）按預期信貸虧損（「預期信貸虧損」）模式進行減值評估。預期信貸虧損的金額於各報告日期更新，以反映自首次確認以來信貸風險的變化。

綜合財務報表附註

截至二零二三年六月三十日止年度

3. 編製綜合財務報表基準及主要會計政策 (續)

重大會計政策 (續)

金融工具 (續)

金融資產 (續)

根據香港財務報告準則第9號須進行減值評估的金融資產的減值 (續)

全期預期信貸虧損指於相關工具的預期使用年期所有可能的違約事件產生之預期信貸虧損。相反，12個月預期信貸虧損（「12個月預期信貸虧損」）指預期於報告日期後12個月內可能發生的違約事件導致之全期預期信貸虧損部分。評估乃根據本集團的歷史信貸虧損經驗進行，並根據債務人特有的因素、一般經濟狀況以及對報告日期當前狀況的評估以及對未來狀況的預測作出調整。

本集團按12個月預期信貸虧損計量虧損撥備，除非當信貸風險自首次確認以來顯著增加，則本集團確認全期預期信貸虧損。應否確認全期預期信貸虧損乃根據自首次確認以來有否出現違約的可能性或風險顯著增加而進行評估。

(i) 信貸風險顯著增加

於評估信貸風險自首次確認以來有否顯著增加時，本集團比較金融工具於報告日期出現違約的風險與該金融工具於首次確認日期出現違約的風險。作此評估時，本集團會考慮合理有理據的定量及定性資料，包括過往經驗及毋須花費不必要成本或工作即可獲得的前瞻性資料。

尤其是，評估信貸風險有否顯著增加時會考慮下列資料：

- 金融工具之外部（如有）或內部信貸評級的實際或預期出現重大惡化；
- 信貸風險的外部市場指標出現重大惡化，例如信貸息差大幅增加，債務人的信貸違約掉期價格大幅上升；
- 業務、財務或經濟狀況的現有或預測不利變動而預期導致債務人履行其債務責任的能力大幅下降；
- 債務人經營業績的實際或預期出現重大惡化；及
- 債務人監管、經濟或技術環境的實際或預期重大不利變動而導致債務人履行其債務責任的能力大幅下降。

3. 編製綜合財務報表基準及主要會計政策 (續)

重大會計政策 (續)

金融工具 (續)

金融資產 (續)

根據香港財務報告準則第9號須進行減值評估的金融資產的減值 (續)

(i) 信貸風險顯著增加 (續)

無論上述評估結果如何，本集團假設倘合約付款逾期超過30天，則信貸風險自首次確認以來已大幅增加，惟本集團擁有合理有據的資料顯示情況並非如此，則作別論。

本集團定期監控用以識別信貸風險有否大幅增加的標準之成效，且修訂該等標準 (如適當) 以確保標準能於金額逾期前識別信貸風險的顯著增加。

(ii) 違約定義

就內部信貸風險管理而言，本集團認為違約事件在內部得出或得自外界來源的資料顯示債務人不大可能悉數向債權人 (包括本集團) 還款 (未計及本集團所持任何抵押品) 時發生。

無論上述者如何，本集團認為金融資產逾期超過90日時，即發生違約事件，惟本集團擁有合理有據的資料證明更寬鬆的違約標準更適合除外。

(iii) 信貸減值金融資產

信貸減值金融資產如果發生一項或多項違約事件對金融資產的估計未來現金流量產生不利影響，則該金融資產出現信貸減值。金融資產出現信貸減值的證據包括有關下列事件的可觀察數據：

- 發行人或借款人陷入重大財政困難；
- 違反合約 (如違約或逾期事件)；
- 借款人的貸款人因出於借款人出現財務困難的經濟或合約等方面因素的考慮作出貸款人在其他情況下不會考慮讓步；或
- 借款人將可能面臨破產或其他財務重組。

綜合財務報表附註

截至二零二三年六月三十日止年度

3. 編製綜合財務報表基準及主要會計政策 (續)

重大會計政策 (續)

金融工具 (續)

金融資產 (續)

根據香港財務報告準則第9號須進行減值評估的金融資產的減值 (續)

(iv) 撤銷政策

當有資料顯示對手方處於嚴重財務困難且無實際收回可能時，例如當對手方被清盤或已進入破產程序時，本集團撤銷金融資產。經考慮法律意見後(如適用)，已撤銷的金融資產可能仍須按本集團收回程序進行強制執行活動。撤銷構成終止確認事件。任何其後收回之金額於損益確認。

(v) 計量及確認預期信貸虧損

預期信貸虧損之計量乃違約概率、違約損失率(即倘發生違約之損失程度)及違約風險敞口之函數。對違約概率及違約損失率之評估乃基於經前瞻性資料調整之歷史數據作出。估計預期信貸虧損反映無偏概率加權金額，以發生違約的相關風險為權重釐定。

一般而言，預期信貸虧損乃根據合約應付本集團之所有合約現金流量與本集團預期收取之現金流量兩者之差額，並按首次確認時釐定之實際利率貼現。

利息收入根據金融資產的賬面值總額計算，惟金融資產存在信貸減值，利息收入根據金融資產的攤銷成本計算。

本集團透過調整所有金融工具的賬面值於損益確認其減值收益或虧損。

終止確認金融資產

當從資產收取現金流量之合約權利屆滿，或本集團轉讓金融資產及該資產擁有權之近乎全部風險及回報予另一實體時，即終止確認該金融資產。倘本集團並無轉讓或保留擁有權之近乎全部風險及回報，並繼續控制已轉讓資產，則本集團確認於資產之保留權益，並就其可能須支付之金額確認相關負債。倘本集團保留已轉讓金融資產擁有權之近乎全部風險及回報，則本集團繼續確認金融資產，並就已收所得款項確認已抵押借貸。

於終止確認按攤銷成本計量之金融資產時，資產之賬面值與已收及應收代價總額之差額於損益中確認。

3. 編製綜合財務報表基準及主要會計政策 (續)

重大會計政策 (續)

金融工具 (續)

金融資產 (續)

終止確認金融資產 (續)

於終止確認本集團在首次確認時選擇以公允價值計入其他全面收益計量之股本工具投資時，先前於以公允價值計入其他全面收益計量的金融資產儲備累計之累計收益或虧損不會重新分類至損益，惟會轉撥至累計虧損。

金融負債及權益

分類為債務或權益

債務及股本工具乃根據所訂立合約安排之內容及金融負債與股本工具之定義予以分類為金融負債或權益。

股本工具

股本工具為可證明於實體資產經扣除其所有負債後之餘額權益之任何合約。本公司發行之股本工具按已收所得款項扣除直接發行成本確認。

購回本公司自身之股本工具會直接在權益中確認及扣減。購入、出售、發行或註銷本公司自身之股本工具將概不會於損益中確認收益或虧損。

金融負債

所有金融負債其後採用實際利率法按攤銷成本計量。

按攤銷成本計量的金融負債

金融負債包括其他應付款項、應付一間聯營公司款項及其後採用實際利率法按攤銷成本計量之借貸。

終止確認金融負債

當且僅當本集團之責任獲解除、註銷或屆滿，本集團終止確認金融負債。終止確認金融負債賬面值與已付及應付代價兩者之差額在損益中確認。

綜合財務報表附註

截至二零二三年六月三十日止年度

4. 關鍵會計判斷及估計不明朗因素之主要來源

於應用本集團會計政策時(如附註3所述)，本公司董事須就未能輕易從其他來源取得之資產及負債之賬面金額作出判斷、估計及假設。該等估計及相關假設乃根據過往經驗及其他被認為屬相關之因素作出。實際結果可能與該等估計有異。

本集團會持續審閱該等估計及相關假設。倘會計估計之修訂僅影響作出修訂估計之期間，則有關估計修訂將於作出修訂之期間確認，或倘修訂對本期及未來期間均會構成影響，則會於作出修訂之期間及未來期間確認。

應用會計政策時之關鍵判斷

除與下述有關之估計外，以下為本公司董事於應用本集團之會計政策之過程中，已作出對綜合財務報表已確認之金額有最重大影響之關鍵判斷。

非上市股本證券投資的分類

本集團的若干非上市股本證券投資並無分類為一間聯營公司或使用權益法入賬，儘管本集團於該等投資擁有或潛在擁有20%以上的所有權權益。本公司董事認為，本集團對該等投資並無重大影響力，此乃由於本集團與各被投資公司訂立相關書面協議／聲明，當中訂明以下事項：

- 本集團並無任何權利委任該等投資的董事會或相等管治機構有任何代表；
- 本集團並無任何權利參與決策的過程，包括參與股息或其他分配的決策；及
- 本集團並無任何權利與該等投資交換任何管理層人員。

基於以上所述，故其並不會被視為對該等投資擁有重大影響力。因此，該等投資並不會視為本集團的聯營公司。有關投資會根據相關投資的業務模式被視為以公允價值計入損益的金融資產或以公允價值計入其他全面收益的股本工具。更多詳情載列於附註18及19。

持續經營考慮因素

本公司董事於評估持續經營之假設時，需於特定時間就本質上不確定的事件或情況之未來結果作出判斷。本公司董事認為本集團有能力持續經營，而可能個別或共同對持續經營假設構成重大疑問，且或會引致業務風險之重大事件或情況載於附註31。

4. 關鍵會計判斷及估計不明朗因素之主要來源 (續)

估計不明朗因素之主要來源

以下為有關未來之主要假設以及報告期末估計不明朗因素之其他主要來源，該等估計不明朗因素具有導致下一財政年度資產及負債賬面值作出重大調整之重大風險。

金融工具之公允價值計量

於二零二三年六月三十日，本集團為數港幣94,163,000元(二零二二年：港幣486,785,000元)的金融資產(包括港幣10,715,000元(二零二二年：港幣35,349,000元)的以公允價值計入其他全面收益的股本工具，及港幣83,448,000元(二零二二年：港幣451,436,000元)以公允價值計入損益的金融資產)以公允價值計量，而公允價值乃使用估值技術根據重大不可觀察輸入數據釐定。於確定相關估值技術及其相關輸入數據時需要作出判斷及估計。與該等因素有關的假設變動可能會導致該等工具的公允價值作出重大調整。更多詳情載列於附註31c。

稅項撥備

對複雜稅務法規的詮釋及有關海外預扣稅稅法的變動存在不確定性。鑒於廣泛的國際投資，實際的投資收入與所作假設之間產生的差異，或該等假設的未來變化可能需要對已錄得的稅務費用作日後調整。本集團基於合理估計，對其投資所在的各國稅務機關審計的可能結果計提撥備。該等撥備的金額基於各種因素，如前期稅務審計經驗，以及應課稅實體及相關稅務機關對稅務法規的不同詮釋。視乎各項投資所處的現時情況，多種事項均可能造成該等詮釋的差異。

其他應收款項的預期信貸虧損撥備

管理層定期檢討減值評估，並評估其他應收款項之預期信貸虧損。適當減值撥備於損益中確認。

於評估自初始確認後信貸風險是否顯著增加時，本集團將於報告日期其他應收款項發生之違約風險與初始確認日期金融工具發生之違約風險進行比較。在進行該評估時，本集團管理層根據財務背景、財務狀況及過往還款記錄，包括逾期日及違約率以及毋須繁重成本或努力可得之合理有據之前瞻性資料，獨立評估其他應收款項。

截至二零二三年六月三十日止年度，已就其他應收款項的計提減值虧損港幣10,500,000元(二零二二年：零)。

綜合財務報表附註

截至二零二三年六月三十日止年度

4. 關鍵會計判斷及估計不明朗因素之主要來源 (續)

估計不明朗因素之主要來源 (續)

使用權資產的估值減值

使用權資產按成本減累計折舊及減值 (如有) 列賬。於釐定資產是否減值時，本集團須作出判斷及估計，尤其是於評估：(1) 是否有事件已發生或有任何指標可能影響資產價值；(2) 資產賬面值是否能夠以可收回金額 (如為使用價值) 支持，即按照持續使用資產估計的未來現金流量之淨現值；及 (3) 應用於估計可收回金額的適當關鍵假設 (包括現金流量預測及適當貼現率)。當無法估計個別資產 (包括使用權資產) 的可收回金額時，本集團估計資產所屬現金產生單位的可收回金額，包括在能夠確定合理及一致的分配基準的情況下的企業資產分配，否則，可收回金額按已分配相關企業資產的現金產生單位的最小組別釐定。更改有關假設及估計 (包括現金流量預測中的貼現率或增長率)，可能會對可收回金額產生重大影響。此外，由於能源或金融市場的波動或干預可能會不斷增加及演變而導致不確定性，現金流量預測、增長率及貼現率面臨更大不確定性。

於二零二三年六月三十日，經計及已確認的使用權資產減值虧損港幣1,512,000元 (二零二二年：港幣388,000元) 後，須進行減值評估的使用權資產賬面淨值為零 (二零二二年：零)。使用權資產減值詳情於附註16內披露。

5. 收益

來自以下各項之股息收入：

以公允價值計入損益之金融資產

二零二三年
港幣千元

二零二二年
港幣千元

76

2,234

6. 經營分部

向本公司執行董事，即主要經營決策者（「主要營運決策者」）報告以進行資源分配及分部表現評估的資料著重於本集團投資之類別及相關業務。

具體而言，根據香港財務報告準則第8號「經營分部」，本集團的可報告分部如下：

1. 小額貸款服務—於從事小額貸款服務的被投資方之股權投資
2. 房地產及天然氣—於從事房地產及天然氣業務的被投資方之股權投資
3. 清潔能源—於從事清潔能源行業的被投資方之股權投資
4. 其他—於從事擔保服務、鋁合金帶材、箔材生產及產品加工及管理諮詢服務以及其他業務的被投資方之股權投資

分部收益及業績

本集團收益及業績按可報告分部分分析如下：

截至二零二三年六月三十日止年度

	小額貸款 服務 港幣千元	房地產及 天然氣 港幣千元	清潔能源 港幣千元	其他 港幣千元	總計 港幣千元
分部收益	-	-	76	-	76
分部溢利 (虧損)	2,656	(24,857)	(288,737)	(49,246)	(360,184)
應佔一間聯營公司虧損					(256)
其他收入					12
使用權資產之減值虧損					(1,512)
其他應收款項之減值虧損					(10,500)
融資成本					(757)
中央行政開支					(13,974)
除稅前虧損					(387,171)

綜合財務報表附註

截至二零二三年六月三十日止年度

6. 經營分部 (續)

分部收益及業績 (續)

截至二零二二年六月三十日止年度

	小額貸款 服務 港幣千元	房地產及 天然氣 港幣千元	清潔能源 港幣千元	其他 港幣千元	總計 港幣千元
分部收益	181	-	2,053	-	2,234
分部虧損	(4,202)	(14,827)	(171,785)	(7,411)	(198,225)
應佔一間聯營公司虧損					(203)
其他收入					13
使用權資產之減值虧損					(388)
融資成本					(745)
中央行政開支					(15,647)
除稅前虧損					(215,195)

分部虧損指各分部產生之虧損，並無分配應佔一間聯營公司虧損、其他收入、使用權資產之減值虧損、其他應收款項之減值虧損、融資成本及中央行政開支。此為就資源分配及表現評估目的向主要營運決策者報告的計算。

其他分部資料

計入分部損益或分部資產的金額：

截至二零二三年六月三十日止年度

	小額貸款 服務 港幣千元	房地產及 天然氣 港幣千元	清潔能源 港幣千元	其他 港幣千元	總計 港幣千元
以公允價值計入損益之金融資產之 公允價值收益 (虧損)	2,656	(24,857)	(288,813)	(49,246)	(360,260)

截至二零二二年六月三十日止年度

	小額貸款 服務 港幣千元	房地產及 天然氣 港幣千元	清潔能源 港幣千元	其他 港幣千元	總計 港幣千元
以公允價值計入損益之金融資產之 公允價值虧損	(4,383)	(14,827)	(173,838)	(7,411)	(200,459)

6. 經營分部 (續)

分部資產及負債

本集團資產按可報告分部分析如下：

	二零二三年 港幣千元	二零二二年 港幣千元
小額貸款服務	-	7,466
房地產及天然氣	23,037	62,827
清潔能源	100,993	381,995
其他	32,815	103,880
分部資產總計	156,845	556,168
未分配資產	2,412	50,090
綜合資產	159,257	606,258

就監察分部表現及分部間分配資源而言：

- 全部資產分配至可報告分部，惟物業、廠房及設備、使用權資產、於一間聯營公司之權益、若干預付款項、按金及其他應收款項以及現金及現金等價物除外；及
- 並無負債分配至可報告分部。

地理資料

本集團的業務位於中國(所在國家)。

7. 其他收入

	二零二三年 港幣千元	二零二二年 港幣千元
銀行利息收入	12	13

綜合財務報表附註

截至二零二三年六月三十日止年度

8. 融資成本

	二零二三年 港幣千元	二零二二年 港幣千元
借貸利息	700	700
租賃負債利息	57	45
	<hr/>	<hr/>
	757	745
	<hr/> <hr/>	<hr/> <hr/>

9. 所得稅開支

根據香港利得稅兩級制利得稅率制度，合資格集團實體的首港幣2,000,000元溢利將按8.25%的稅率徵稅，而超過港幣2,000,000元的溢利將按16.5%的稅率徵稅。不符合兩級制利得稅資格的集團實體之溢利將繼續按16.5%之劃一稅率徵收稅項。因此，合資格集團實體的香港利得稅首港幣2,000,000元估計應課稅溢利按8.25%計算，而超過港幣2,000,000元估計應課稅溢利按16.5%計算。

本公司董事認為，於實施兩級制利得稅率制度後涉及之金額對綜合財務報表並不重大。香港利得稅乃根據兩個年度之估計應課稅溢利按16.5%計算。

由於本集團於兩個年度均無應課稅溢利，因此，並無於綜合財務報表計提香港利得稅及中國企業所得稅撥備。

根據中華人民共和國企業所得稅法（「企業所得稅法」）及企業所得稅法實施條例，中國附屬公司之稅率於兩個年度均為25%。

9. 所得稅開支 (續)

綜合損益及其他全面收益表內年內稅項支出與除稅前虧損之對賬如下：

	二零二三年 港幣千元	二零二二年 港幣千元
除稅前虧損	(387,171)	(215,195)
按當地所得稅稅率16.5% (二零二二年：16.5%) 計算之 稅項 (附註)	(63,883)	(35,507)
應佔一間聯營公司虧損之稅務影響	42	34
不可扣稅開支之稅務影響	57,104	30,363
毋須課稅收入之稅務影響	(15)	(372)
未確認之稅項虧損之稅務影響	6,759	5,479
未確認可扣減暫時差額之稅務影響	-	3
動用前期未確認的可扣減暫時差額	(7)	-
年內所得稅開支	-	-

附註：採用本集團大部份營運所在司法權區的當地稅率 (即香港利得稅稅率)。

於報告期末，本集團有未動用稅項虧損港幣477,429,000元 (二零二二年：港幣436,463,000元) 可供抵銷未來溢利。由於不可預測未來溢利流，故並無就有關虧損確認遞延稅項資產。稅項虧損或會無限期結轉。

綜合財務報表附註

截至二零二三年六月三十日止年度

10. 年內虧損

年內虧損已扣除下列各項：

	二零二三年 港幣千元	二零二二年 港幣千元
董事酬金 (附註11)	4,211	5,558
其他員工：		
薪金及其他福利	4,272	4,747
退休福利計劃供款	156	53
員工福利開支總額	8,639	10,358
核數師酬金		
– 核數服務	1,250	1,100
– 非核數服務	220	200
託管費用	158	156
物業、廠房及設備折舊	–	62
使用權資產折舊	244	666
投資管理費 (附註33)	148	356
其他應收款項之減值虧損 (附註20(i)(a)及附註20(iv)) (計入其他收益及虧損)	10,500	–
使用權資產之減值虧損 (計入其他收益及虧損)	1,512	388

11. 董事及主要行政人員酬金

於本年度，根據適用的上市規則及香港公司條例披露之董事及主要行政人員酬金如下：

截至二零二三年六月三十日止年度

	杜林東先生 港幣千元 (附註(i))	總計 港幣千元
(A) 執行董事：		
袍金	120	120
薪金及其他福利	2,982	2,982
表現相關花紅	–	–
退休福利計劃供款	18	18
小計	3,120	3,120

上述執行董事酬金乃彼就管理本公司及本集團事務提供服務而獲得之酬金。

11. 董事及主要行政人員酬金 (續)

截至二零二三年六月三十日止年度 (續)

	丁小斌先生 港幣千元 (附註(ii))	張華宇先生 港幣千元 (附註(iii))	李傑女士 港幣千元 (附註(ii))	陳希女士 港幣千元	總計 港幣千元
(B) 非執行董事：					
袍金	2	844	5	60	911

上述非執行董事酬金乃彼等作為本公司董事提供服務而獲得之酬金。

	曾祥高先生 港幣千元 (附註(iv))	張晶先生 港幣千元	王樂民先生 港幣千元	總計 港幣千元
(C) 獨立非執行董事：				
袍金	60	60	60	180

上述獨立非執行董事酬金乃彼等作為本公司董事提供服務而獲得之酬金。

總計	<u>4,211</u>
----	--------------

綜合財務報表附註

截至二零二三年六月三十日止年度

11. 董事及主要行政人員酬金 (續)

截至二零二二年六月三十日止年度

	杜林東先生 港幣千元 (附註(i))	總計 港幣千元
(A) 執行董事：		
袍金	120	120
薪金及其他福利	3,000	3,000
表現相關花紅	—	—
退休福利計劃供款	18	18
	<hr/>	<hr/>
小計	3,138	3,138
	<hr/> <hr/>	<hr/> <hr/>

上述執行董事酬金乃彼就管理本公司及本集團事務提供服務而獲得之酬金。

	丁小斌先生 港幣千元 (附註(ii))	張華宇先生 港幣千元 (附註(iii))	李傑女士 港幣千元 (附註(ii))	陳希女士 港幣千元	總計 港幣千元
(B) 非執行董事：					
袍金	60	2,000	120	60	2,240
	<hr/> <hr/>	<hr/> <hr/>	<hr/> <hr/>	<hr/> <hr/>	<hr/> <hr/>

上述非執行董事酬金乃彼等作為本公司董事提供服務而獲得之酬金。

	曾祥高先生 港幣千元 (附註(iv))	張晶先生 港幣千元	王樂民先生 港幣千元	總計 港幣千元
(C) 獨立非執行董事：				
袍金	60	60	60	180
	<hr/> <hr/>	<hr/> <hr/>	<hr/> <hr/>	<hr/> <hr/>

上述獨立非執行董事酬金乃彼等作為本公司董事提供服務而獲得之酬金。

總計				5,558
				<hr/> <hr/>

11. 董事及主要行政人員酬金 (續)

附註：

- (i) 杜林東先生亦為本公司主要行政人員，而上文所披露彼の酬金包括彼作為主要行政人員提供服務而獲得的酬金。
- (ii) 於二零二二年七月十五日辭任。
- (iii) 於二零二二年十二月二日辭任。
- (iv) 於二零二三年十二月二十九日辭任。

於兩個年度內，並無董事或主要行政人員放棄或同意放棄任何薪酬的安排。

於兩個年度內，本集團並無向任何董事支付酬金，作為加入本集團或加入本集團時的獎勵或作為不再就管理本集團任何成員公司的事務擔任董事的離職補償。

12. 五名最高薪酬僱員

本年度內，本集團五名最高薪酬僱員包括兩名董事（二零二二年：兩名董事），彼等之酬金詳情已載於上文附註11。其餘三名（二零二二年：三名）非本公司董事及主要行政人員之最高薪酬僱員之本年度酬金詳情如下：

	二零二三年 港幣千元	二零二二年 港幣千元
薪金及其他福利	3,950	4,348
退休福利計劃供款	53	53
	4,003	4,401

酬金介於以下範圍之非本公司董事之最高薪酬僱員人數如下：

	二零二三年 僱員人數	二零二二年 僱員人數
零至港幣1,000,000元	2	2
港幣2,500,001元至港幣3,000,000元	1	1
	3	3

於截至二零二三年及二零二二年六月三十日止年度，本集團並無向該等人士支付酬金，作為加入本集團或加入本集團時的獎勵或作為不再就管理本集團任何成員公司的事務擔任任何職位的離職補償。

綜合財務報表附註

截至二零二三年六月三十日止年度

13. 股息

截至二零二三年六月三十日止年度，概無向本公司普通股股東派付或建議派發任何股息，自報告期末起亦無建議派發任何股息（二零二二年：無）。

14. 每股虧損

本公司擁有人應佔每股基本虧損乃根據以下數據計算：

	二零二三年 港幣千元	二零二二年 港幣千元
就每股基本虧損而言的本公司擁有人應佔年內虧損	(387,171)	(215,195)
股份數目		
	二零二三年 千股	二零二二年 千股
就每股基本虧損而言的普通股加權平均數	10,971,634	10,971,634

由於該兩個年度均無潛在已發行普通股，故概無呈列該兩個年度之每股攤薄虧損。

15. 物業、廠房及設備

	傢俬及裝置 港幣千元	辦公室設備 港幣千元	汽車 港幣千元	總計 港幣千元
成本				
於二零二一年七月一日及 二零二二年六月三十日以及 二零二三年六月三十日	95	71	1,678	1,844
折舊				
於二零二一年七月一日	33	71	1,678	1,782
年內撥備	62	-	-	62
於二零二二年六月三十日及 二零二三年六月三十日	95	71	1,678	1,844
賬面值				
於二零二三年六月三十日及 二零二二年六月三十日	-	-	-	-

上述物業、廠房及設備項目乃按下列年率以直線法進行折舊：

傢俬及裝置	25%
辦公室設備	33 $\frac{1}{3}$ %
汽車	30%

16. 使用權資產 (續)

對使用權資產的減值評估 (續)

經考慮能源或金融市場的波動或干預可能會不斷增加及演變而導致更高程度的估計不確定性，於二零二三年及二零二二年六月三十日的現金流量預測、增長率及貼現率已重新評估。

截至二零二三年六月三十日止年度，本集團非上市股權工具的公允價值大幅下降。因此，本公司董事決定對分配至各現金產生單位的使用權資產進行減值，減值金額為港幣1,512,000元。減值虧損已計入損益內的其他收益及虧損。

17. 於一間聯營公司的權益

	二零二三年 港幣千元	二零二二年 港幣千元
於一間聯營公司的投資成本	290	290
應佔收購後溢利及其他全面收益	159	415
	449	705

本集團於報告期末的聯營公司詳情如下：

聯營公司名稱	註冊成立地點	主要營業地點	繳足已發行股本	本集團所持有權權益及投票權比例		主要業務
				二零二三年	二零二二年	
中國金融國際投資管理有限公司 (「中金國際投資管理」)	香港	香港	港幣1,000,000元	29%	29%	提供資產管理服務

綜合財務報表附註

截至二零二三年六月三十日止年度

17. 於一間聯營公司的權益 (續)

中金國際投資管理的財務資料概要

下文財務資料概要為該聯營公司財務報表 (根據香港財務報告準則編製) 所示金額。

聯營公司乃按權益法於該等綜合財務報表入賬。

	二零二三年 港幣千元	二零二二年 港幣千元
流動資產	1,599	2,481
流動負債	50	50
資產淨值	1,549	2,431
收益	149	356
年內虧損及全面開支總額	(883)	(697)
年內已收聯營公司股息	-	-

上述財務資料概要與綜合財務報表內確認的於聯營公司之權益的賬面值對賬：

	二零二三年 港幣千元	二零二二年 港幣千元
中金國際投資管理的資產淨值	1,549	2,431
本集團於中金國際投資管理的擁有權權益比例	29%	29%
本集團應佔中金國際投資管理的資產淨值	449	705

18. 以公允價值計入損益之金融資產

	附註	二零二三年 港幣千元	二零二二年 港幣千元
強制性以公允價值計入損益計量之金融資產：			
持作買賣上市證券			
— 香港上市股本證券	(i)	15,221	45,803
分類為／指定為以公允價值計入損益之金融資產：			
— 非上市股本投資	(ii)	83,448	451,436
總計		98,669	497,239
就呈報目的分析為：			
流動資產		15,221	45,803
非流動資產		83,448	451,436
		98,669	497,239

附註：

- (i) 上市證券的公允價值是參考於報告期末有關交易所報出的市場買入價而釐定。

按個別投資項目之賬面值計算，於二零二三年六月三十日之投資組合之主要組成部分詳情如下：

中國城市基礎設施集團有限公司（「中國城市基礎設施」）

於二零二三年六月三十日，本集團持有436,079,429股（二零二二年：436,079,429股）中國城市基礎設施股份，佔中國城市基礎設施已發行股本之約13.94%（二零二二年：13.94%）。於兩個年度，並無宣派及收取股息。於二零二三年六月三十日，中國城市基礎設施股份之投資市值為港幣14,391,000元（二零二二年：港幣39,247,000元）。

恒鼎實業國際發展有限公司（「恒鼎實業」）

於二零二三年六月三十日，本集團持有2,555,000股（二零二二年：12,369,000股）恒鼎實業股份，佔恒鼎實業已發行股本之約0.06%（二零二二年：0.6%）。恒鼎實業主要從事煤炭開採、加工及銷售精煤。於兩個年度，並無宣派及收取股息。於二零二三年六月三十日，恒鼎實業股份之投資市值為港幣830,000元（二零二二年：港幣6,556,000元）。

綜合財務報表附註

截至二零二三年六月三十日止年度

18. 以公允價值計入損益之金融資產 (續)

附註：(續)

(ii) 於報告期末，本集團有以下非上市股權投資：

名稱	附註	註冊成立/ 註冊及營業地點	本集團的實際權益		主要業務	二零二三年 公允價值 港幣千元	二零二三年 成本 港幣千元	二零二二年 公允價值 港幣千元	二零二二年 成本 港幣千元
			二零二三年	二零二二年					
小額貸款服務：									
天津融順小額貸款有限公司 (「天津融順」)	(a)	中國	30%	30%	提供小額貸款及財務諮詢服務	-	36,606	981	36,606
天津國投融順小額貸款有限公司 (「天津國投融順」)	(b)	中國	-	10%	提供小額貸款及財務諮詢服務	-	-	3,213	12,189
哈爾濱市中金國信小額貸款股份有限公司 (「哈爾濱中金國信」)	(c)	中國	30%	30%	提供小額貸款及財務諮詢服務	-	36,693	-	36,693
天津市濱聯小額貸款有限責任公司 (「天津市濱聯」)	(d)	中國	3.3%	3.3%	提供小額貸款及財務諮詢服務	-	12,271	658	12,271
資陽市雁江中金國信小額貸款股份有限公司 (「資陽雁江」)	(e)	中國	30%	30%	提供小額貸款及財務諮詢服務	-	73,730	-	73,730
南京江寧明開融通農村小額貸款有限公司 (「南京江寧」)	(f)	中國	30%	30%	提供小額貸款及財務諮詢服務	-	36,673	2,614	36,673
清潔能源：									
河南天冠能源生化科技有限公司 (「河南天冠」)	(g)	中國	30%	30%	生產及銷售變性燃料乙醇、銷售丙酮、丁醇、多元醇、生產及銷售可降解塑料及生物柴油、銷售化工產品、谷朮粉、飼料銷售、乙酸及乙醇生產	38,725	230,763	132,963	230,763
湖南華南新能源有限公司 (「湖南華南」)	(h)	中國	30%	30%	新能源技術開發、轉讓及諮詢、研發、製造及銷售化工產品、化學試劑及助劑 (不含危險化學品及易制毒化學品)	-	51,200	27,934	51,200
河南科逸匯豐生物能源科技有限公司 (「科逸匯豐」)	(i)	中國	30%	30%	生物能源技術開發、轉讓及諮詢、研發、製造及銷售生物能源及化工設備	-	117,450	86,224	117,450
孟州市厚源生物科技有限公司 (「孟州厚源」)	(j)	中國	-	30%	生物技術及乙醇生化產品開發及生產	-	-	33,910	150,065
天冠新能源有限公司 (「天冠新能源」)	(k)	中國	-	5%	乙醇產品運輸、開發、貿易及諮詢服務	-	-	6,872	5,952
河南中鑫生物科技有限公司 (「中鑫生物科技」)	(l)	中國	30%	30%	燃料乙醇及相關產品的生產及銷售	13,030	52,084	41,219	52,084
河南中鑫石化油品銷售有限公司 (「中鑫石化」)	(m)	中國	30%	30%	經營精煉石油產品	20,147	52,084	52,873	52,084
其他：									
西安開融金融服務有限公司 (「西安開融」)	(n)	中國	30%	30%	提供金融管理服務	-	18,724	2,241	18,724
吉林巨晟輕合金有限責任公司 (前稱遼源市哈誠經貿有限責任公司) (「巨晟輕合金」)	(o)	中國	30%	30%	食品及農產品貿易及倉庫管理	11,546	65,400	59,734	65,400
						83,448	451,436		

18. 以公允價值計入損益之金融資產 (續)

附註：(續)

(ii) (續)

- (a) 於二零一一年八月二十四日，本集團投資於中國成立之合營企業天津融順之30%股權。天津融順之主要業務為於中國天津提供小額貸款及財務諮詢服務。
- (b) 於二零一一年九月二日，本集團投資於中國成立之合營企業天津國投融順之10%股權。天津國投融順之主要業務為於中國天津提供小額貸款及財務諮詢服務。

截至二零二三年六月三十日止年度，本集團以代價人民幣8,722,000元(相當於港幣10,122,000元)向一名獨立第三方出售其於天津國投融順的全部權益。

- (c) 於二零一一年八月二十九日，本集團投資於中國成立之合營企業哈爾濱中金國信之30%股權。哈爾濱中金國信之主要業務為於中國黑龍江省哈爾濱市提供小額貸款及財務諮詢服務。

於二零一六年十二月二十二日，本公司訂立出售協議，以現金代價人民幣(「人民幣」)25,000,000元向一名獨立第三方出售其於哈爾濱中金國信之所有股權。已收取按金港幣2,500,000元，在二零二二年及二零二三年六月三十日仍計入「其他應付款項及應計負債」作為預收款項。於二零二三年六月三十日，本公司董事認為，該出售交易自出售協議日期起計十二個月後尚未完成但該交易仍視作有效。

- (d) 於二零一二年一月十三日，本集團投資於中國成立之合營企業天津市濱聯之10%股權。因天津市濱聯之註冊資本經其他股東於二零一四年一月二十二日認購新註冊資本擴大，於同日，本集團持有天津市濱聯之股權削減至3.3%。天津市濱聯之主要業務為於中國天津市(尤其是東麗區)提供小額貸款及財務諮詢服務。
- (e) 於二零一二年八月六日，本集團投資於中國成立之合營企業資陽雁江之30%股權。資陽雁江之主要業務為於中國四川省資陽市提供小額貸款及財務諮詢服務。
- (f) 於二零一二年八月三十一日，本集團投資於中國成立之合營企業南京江寧之30%股權。南京江寧之主要業務為於中國江蘇省南京市江寧區提供小額貸款及財務諮詢服務。
- (g) 於二零一八年五月十一日，本集團投資於中國成立之合營企業河南天冠之30%股權。河南天冠之主要業務是生產及銷售變性燃料乙醇、銷售丙酮、丁醇、多元醇、生產及銷售可降解塑料及生物柴油、銷售化工產品、谷朊粉、飼料銷售、乙酸及乙醛生產。
- (h) 於二零一九年一月二十三日，本公司之全資附屬公司科逸(上海)投資有限公司(「科逸(上海)」)投資於湖南華南之30%股權，注資人民幣45,000,000元。湖南華南從事新能源技術開發、轉讓及諮詢、研發、製造及銷售化工產品、化學試劑及助劑(不含危險化學品及易制毒化學品)。
- (i) 於二零一九年八月，科逸(上海)與三名合夥人就成立科逸匯睿訂立協議。科逸匯睿之註冊資本為人民幣350,000,000元。科逸(上海)注資人民幣105,000,000元以收購科逸匯睿的30%股權。科逸匯睿從事生物能源技術開發、轉讓及諮詢，以及生物能源及化工設備的研發、製造及銷售。於二零一九年九月五日，科逸匯睿正式成立。

綜合財務報表附註

截至二零二三年六月三十日止年度

18. 以公允價值計入損益之金融資產 (續)

附註：(續)

(ii) (續)

- (j) 於二零一九年十月十七日，本集團與豪麗斯(中國)有限公司(「豪麗斯」)訂立協議以獲得豪麗斯發行債券的尚未償還本金及應計利息作為投資孟州厚源30%股權的回報。

孟州厚源之主要業務為於中國河南省從事生物科技及乙醇生化產品開發及生產。

截至二零二三年六月三十日止年度，本集團以代價人民幣9,000,000元(相當於港幣9,723,000元)向一名獨立第三方出售其於孟州厚源的全部權益。

- (k) 於二零一九年十月，本集團投資於中國成立之合營企業天冠新能源之5%股權。天冠新能源之主要業務為於中國廣東省惠州市從事乙醇產品運輸、開發及相關諮詢服務。

截至二零二三年六月三十日止年度，本集團以代價人民幣500,000元(相當於港幣551,000元)向一名獨立第三方出售其於天冠新能源的全部權益。

- (l) 於二零二零年三月十六日，本集團投資於中國成立之合營企業中鑫生物科技之30%股權。中鑫生物科技之主要業務為燃料乙醇及相關產品的生產及銷售、電力及熱力的生產及供應以及燃料乙醇及變性燃料乙醇的研發及技術服務。

- (m) 於二零二零年三月十六日，本公司投資於中國成立之合營企業中鑫石化之30%股權。中鑫石化的主要業務為在無儲存設施的情況下經營精煉石油產品(例如車用乙醇汽油、煤油、柴油、天然氣等)、銷售食品及化工產品、零售藥品及公路貨物運輸。

- (n) 於二零一二年十二月十八日，本集團投資於中國成立之合營企業西安開融之30%股權。西安開融之主要業務是向中國陝西省西安市經濟技術開發區的中小企業提供金融管理服務。

- (o) 於二零二零年六月十一日，本集團投資巨晟輕合金之30%股權，其主要業務為於中國吉林省從事食品及農產品貿易及倉庫管理。

上述全部投資之公允價值由本公司董事經參考與本集團並無關連之獨立外部估值師盛德財務諮詢服務有限公司所進行之專業估值後釐定。

於報告期末，本集團於上述被投資公司持有超過20%的實際股權。由於本集團對該等公司概無重大影響力，故於該等公司之投資並無作為聯營公司入賬。根據本集團與該等被投資公司以及該等被投資公司的其他股東訂立的相關書面協議／聲明，本集團並無權參與其決策過程，委任董事或管理層及更換管理人員。因此，該等投資均不被視為本集團之聯營公司並於截至二零二三年及二零二二年六月三十日止年度入賬列作以公允價值計入損益之金融資產。

19. 以公允價值計入其他全面收益之股本工具

	二零二三年 港幣千元	二零二二年 港幣千元
上市投資：		
— 於香港上市之股本證券 (附註i)	8,646	23,580
非上市投資：		
— 股本證券 (附註ii)	10,715	35,349
總計	19,361	58,929

附註：

(i) 上市股本證券

上市股本證券的公允價值是參考於報告期末有關交易所報出的市場買入價而釐定。

按上市投資之賬面值計算，於二零二三年六月三十日之投資詳情如下：

中國城市基礎設施

於二零一六年六月二十一日，本公司與中國城市基礎設施（一間於聯交所上市的公司）訂立股份認購協議，以每股股份港幣0.50元認購262,000,000股中國城市基礎設施之新股份，禁售期為一年，總認購價為港幣131,000,000元。該項交易於二零一六年六月二十八日完成。於二零二三年六月三十日，262,000,000股（二零二二年：262,000,000股）股份佔中國城市基礎設施全部已發行股本之約8.4%（二零二二年：8.4%）。中國城市基礎設施主要於中國從事基礎設施業務、物業投資、物業發展、酒店業務、物業管理及天然氣業務。於二零二三年六月三十日，本集團於中國城市基礎設施權益之公允價值為港幣8,646,000元（二零二二年：港幣23,580,000元）。

綜合財務報表附註

截至二零二三年六月三十日止年度

19. 以公允價值計入其他全面收益之股本工具 (續)

附註：(續)

(ii) 非上市股權投資

於二零二三年六月三十日，本集團持有以下非上市股權投資：

名稱	附註	註冊成立/ 註冊及營業地點	本集團之實際權益		主要業務	二零二三年	二零二三年	二零二二年	二零二二年
			二零二三年	二零二二年		公允價值	成本	公允價值	成本
						港幣千元	港幣千元	港幣千元	港幣千元
其他：									
江西華章漢辰擔保集團股份有限公司 (「江西華章」)	(a)	中國	2.06%	2.06%	向中小企業(「中小企」)提供融資擔保	10,715	43,150	35,349	43,150
深圳市中投金信資產管理有限公司 (「中投金信」)	(b)	中國	30%	30%	提供項目投資諮詢服務	-	18,350	-	18,350
						10,715		35,349	

- (a) 於二零一一年四月十三日，本集團收購於中國成立之合營企業江西華章之30%股權。於二零一三年七月十五日，本集團持有江西華章7.2%之股權，其於二零一六年八月十九日減至2.98%，並於二零二一年九月二十三日進一步減至2.06%，原因為江西華章之註冊資本經江西華章之其他股東於該等日期所認購之新註冊資本擴大。江西華章主要從事向中國江西省之中小企業提供融資擔保。
- (b) 於二零一一年四月二十九日，本集團投資於中國成立之合營企業中投金信之30%股權。本公司已於二零一一年注入首筆資金人民幣6,000,000元(相當於港幣7,200,000元)，第二筆資金人民幣9,000,000元(相當於港幣11,150,000元)於二零一二年五月十日注入。中投金信之主要業務為於中國提供項目投資之諮詢服務。

上述全部投資之公允價值由本公司董事經參考與本集團並無關連之獨立外部估值師盛德財務諮詢服務有限公司所進行之專業估值後釐定。

於報告期末，本集團於中國城市基礎設施及中投金信有超過20%的實際股權。由於本集團對該等公司概無重大影響力，故於該等公司之投資並無作為聯營公司入賬。根據本集團與被投資公司以及被投資公司的其他股東訂立的相關書面協議／聲明，本集團並無權參與其決策過程，委任董事或管理層及更換管理人員。因此，該等投資不被視為本集團之聯營公司並於截至二零二三年及二零二二年六月三十日止年度入賬列作以公允價值計入其他全面收益之股本工具。

20. 預付款項、按金及其他應收款項

	附註	二零二三年 港幣千元	二零二二年 港幣千元
就潛在投資已付按金	(i)	10,000	10,000
租金及水電費按金		273	313
投資的預付款項	(ii)	29,092	–
出售一項投資應收代價	(iii)	9,723	–
其他應收款項	(iv)	3,715	1,607
		52,803	11,920
減：虧損撥備		(13,000)	(2,500)
		39,803	9,420
預付款項		369	365
		40,172	9,785
就報告目的分析為：			
流動資產		39,904	9,785
非流動資產		268	–
		40,172	9,785

綜合財務報表附註

截至二零二三年六月三十日止年度

20. 預付款項、按金及其他應收款項 (續)

附註：

- (i) 就潛在投資已付按金

	二零二三年 港幣千元	二零二二年 港幣千元
張貴卿先生(「張先生」) (附註(a))	10,000	10,000
減：虧損撥備	(10,000)	(2,500)
	-	7,500

- (a) 截至二零二零年六月三十日止年度，本公司與獨立第三方張先生簽署了一份合作協議書(「合作協議書1」)。根據合作協議書1，張先生於協議期內負責協助本公司尋找並向本公司推薦中國潛在投資項目，為期三年，而本公司同意提供張先生港幣10,000,000元為按金，該按金將於期滿後退還及不計利息。截至二零二三年六月三十日止年度，該合約的三年期限已於二零二二年十月屆滿，儘管張先生向本集團推薦多個投資項目，惟本集團並未選擇合適的投資項目。因此，本集團向張先生提出悉數退還按金的要求。然而，於報告期末，張先生仍未向本集團退還有關按金。本公司董事認為，應收張先生款項的可收回性被認為較低，內部信用評級被釐定為信用減值，故計提減值虧損港幣7,500,000元(二零二二年：無)並相應於損益內確認。
- (ii) 截至二零二三年六月三十日止年度，本集團作出若干預付款項合共港幣29,092,000元(相當於人民幣26,827,000元)，擬作為兩項非上市投資。本公司董事認為，待所有現有投資者繳足額外資本後，有關金額將入賬為計入以公允價值計入損益之金融資產的非上市投資的投資成本，而正式資本登記程序已經完成。其後，截至報告期末，其他投資者並未向該等實體作出額外注資，因此本集團正在向兩間被投資公司收回該等款項。然而，截至該等綜合財務報表獲授權刊發日期，本集團尚未收到有關款項。
- (iii) 截至二零二三年六月三十日止年度，本集團向獨立第三方出售其全部孟州市厚源股權，代價為港幣9,723,000元(相當於人民幣9,000,000元)，其中，本集團向買方提供一年信貸期。本公司董事認為，根據對買方財務背景之評估，預期該筆應收款項金額可予收回。然而，截至該等綜合財務報表刊發日期，本集團尚未收到有關款項。
- (iv) 其他應收款項包括應收利息約為港幣1,144,000元(二零二二年：港幣1,144,000元)來自中國城市基礎設施發行之債券以及向中投金信提之墊款約港幣2,053,000元(二零二二年：無)。本公司董事認為，董事正與交易對方協商以向本集團償還應收款項，但該筆金額尚未償還予本集團，且本集團已作出並於損益確認減值虧損港幣3,000,000元。

21. 現金及現金等價物

現金及現金等價物包括活期存款及用於滿足本集團短期現金承諾之短期存款，按市場利率介乎每年0%至0.88%（二零二二年：0%至0.03%）計息。

截至二零二三年六月三十日止年度，本集團對銀行結餘進行減值評估，並認為對手方銀行的違約概率並不重大，因此並無計提信貸虧損撥備。

22. 其他應付款項及應計負債

	二零二三年 港幣千元	二零二二年 港幣千元
預收款項	2,500	2,500
應計負債	10,564	11,108
其他應付款項	728	5,110
	13,792	18,718

23. 應付一間聯營公司款項

中金國際投資管理為本集團之投資經理，為本集團提供有關本集團投資的投資管理服務。有關款項為應付中金國際投資管理之結餘，為無抵押、免息及信貸期為自發票日期起計30天。

24. 借貸

	二零二三年 港幣千元	二零二二年 港幣千元
債券（無抵押）	9,997	9,997
於以下期間應付之上述借貸之賬面值 （基於貸款協議所載計劃還款時間）：		
於一年內	9,997	9,997
就報告目的分析為：		
流動負債	-	9,997
非流動負債	9,997	-
	9,997	9,997

綜合財務報表附註

截至二零二三年六月三十日止年度

24. 借貸(續)

附註：

- (a) 於二零二零年四月九日，本集團已就港幣5,000,000元的債券(「債券1」)訂立延期協議，以將到期日由二零二零年七月八日延長至二零二一年七月七日。
- (b) 於二零二零年四月九日，本集團已就港幣5,000,000元的債券(「債券2」)訂立延期協議，以將到期日由二零二零年十一月十二日延長至二零二一年十一月十一日。
- (c) 於二零二一年六月三十日，本集團已與債券1及債券2(統稱「債券3」)的債券持有人訂立協議，自二零二一年七月一日起將兩隻債券合併，本金額為港幣10,000,000元，年利率為7厘，而到期日為二零二三年六月三十日。
- (d) 本集團已與債券3之債券持有人簽訂認購協議，債券本金額為港幣10,000,000元(「債券4」)，年利率為8厘，到期日為二零二六年六月三十日，自二零二三年七月一日起生效。債券3之債券持有人同意本公司使用債券4償還於二零二三年六月三十日到期之債券3。

25. 租賃負債

	二零二三年 港幣千元	二零二二年 港幣千元
應付租賃負債：		
於一年內	561	416
於一年以上惟不超過兩年期間內	602	—
於兩年以上惟不超過五年期間內	371	—
	1,534	416
減：12個月內到期結算的款項(於流動負債項下呈列)	(561)	(416)
12個月後到期結算的款項(於非流動負債項下呈列)	973	—

於二零二三年六月三十日，適用於租賃負債之加權平均增量借款之年利率為7.00%(二零二二年：5.75%)。

本集團之租賃負債乃按相關集團實體之功能貨幣計值。

26. 本公司股本

	股份數目 千股	股本 港幣千元
每股面值港幣0.01元之普通股		
法定：		
於二零二一年七月一日、二零二二年六月三十日及 二零二三年六月三十日	<u>30,000,000</u>	<u>300,000</u>
已發行及繳足：		
於二零二一年七月一日、二零二二年六月三十日及 二零二三年六月三十日	<u>10,971,634</u>	<u>109,717</u>

27. 每股資產淨值

每股資產淨值乃按於二零二三年六月三十日之資產淨值港幣129,449,000元（二零二二年：港幣572,789,000元）及10,971,634,000股（二零二二年：10,971,634,000股）已發行及已繳足普通股計算。

28. 股份付款交易

根據本公司於二零零八年一月十五日採納之購股權計劃（「該計劃」），本公司曾向若干董事及顧問授出購股權，賦予彼等權利可根據該計劃認購本公司股份。本公司股東於二零零八年一月十五日（「採納日期」）批准及採納該計劃，據此，本公司董事獲授權可酌情邀請本集團之全職僱員（包括本公司或其任何附屬公司之執行及非執行董事）以及本集團之任何供應商、諮詢人、代理或顧問接納購股權以認購本公司股份。根據該計劃可授出之購股權涉及的最高股份數目與任何其他計劃涉及之任何股份合計時，不得超過採納日期本公司已發行股本之10%。

綜合財務報表附註

截至二零二三年六月三十日止年度

28. 股份付款交易 (續)

於二零一七年十二月十五日，該計劃獲終止及本公司股東於股東週年大會上已批准新購股權計劃（「新計劃」），以取代該計劃。新計劃將於十年內有效，直至二零二七年十二月十四日為止。新計劃項下之購股權之行使價可由董事會釐定，但須至少為以下之最高者：

- (i) 股份於要約日期（必須為營業日）在聯交所之收市價（按聯交所每日報價表所列）；
- (ii) 股份於緊接要約日期前五個營業日在聯交所之平均收市價（按聯交所每日報價表所列）；及
- (iii) 本公司股份於要約日期之面值。

於任何12個月期間，根據該計劃授予各合資格參與者之購股權可予發行之最高股份數目以本公司於任何時候已發行股份之1%為限。授出超過此限制之任何其他購股權均須獲股東於股東大會上批准。

向本公司董事、主要行政人員或主要股東或彼等任何聯繫人士授予購股權時，須預先獲獨立非執行董事批准。此外，倘若於任何12個月期間內，授予本公司一名主要股東或一名獨立非執行董事或彼等任何聯繫人士之任何購股權超逾本公司任何時間已發行股份之0.1%或總值超逾港幣5,000,000元（按於授出日期本公司之股份價格計算），則須預先獲股東於股東大會上批准。

根據新計劃授出購股權之要約可由要約日期起計21日內供承授人以繳付象徵式代價合共港幣1元之方式接納。授出購股權之行使期將由董事釐定。

購股權並不賦予其持有人收取股息或於股東大會上投票之權利。

於行使可能根據新計劃進一步授出之所有購股權時可供發行之最大股份數目為1,097,163,403股股份，相當於本公司於二零一七年十二月十五日之已發行股份總數10%。

兩個年度均無根據新計劃授出購股權。

29. 退休福利計劃

本集團為其全體香港合資格僱員設有一項強制性公積金計劃。該計劃之資產與本集團之資產分開持有，存放於託管人所控制之基金內。本集團按相關工資成本的5%向該計劃供款（每人每月上限為港幣1,500元），與僱員的供款比率相同。本集團離職僱員之未歸屬福利有關之沒收供款不得用作減少持續供款。

本集團中國附屬公司的僱員參與中國政府運營的國家管理退休福利計劃。附屬公司須按工資成本的若干比例向退休福利計劃供款以為福利撥資。本集團於退休福利計劃項下的唯一責任為作出特定供款。

於損益確認的開支總額為港幣174,000元（二零二二年：港幣71,000元），為本集團按計劃規則指定之比例應向該等計劃作出之供款。

30. 資本風險管理

本集團管理其資本以確保本集團之實體能夠持續經營，並透過優化債務及權益平衡為股東帶來最大回報。本集團之整體策略與過往年度維持不變。

本集團的資本結構包括現金及現金等價物以及本公司擁有人應佔權益，包括已發行股本及儲備。

本公司董事定期審閱資本結構。在審閱過程中，董事會考慮資本成本及與各資本類別相關的風險。根據董事之建議，本集團將透過派付股息、發行新股及股份回購以及發行新債務或償還現有債務平衡其整體的資本結構。

綜合財務報表附註

截至二零二三年六月三十日止年度

31. 金融工具

a. 金融工具類別

金融資產

強制按以公允價值計入損益計量

— 持作買賣

按攤銷成本計量之金融資產

以公允價值計入其他全面收益之股本工具

二零二三年
港幣千元

二零二二年
港幣千元

98,669

497,239

11,317

49,020

19,361

58,929

129,347

605,188

金融負債

攤銷成本

11,010

15,245

31. 金融工具 (續)

b. 金融風險的管理目標及政策

本集團之主要金融工具包括股權投資、按金及其他應收款項、現金及現金等價物、其他應付款項、應付一間聯營公司款項、借貸及租賃負債。金融工具詳情於各相應附註披露。有關該等金融工具之風險包括市場風險（貨幣風險、利率風險及其他價格風險）、信貸風險及流動資金風險。如何減輕該等風險的政策載於下文。本集團的管理層會管理及監察該等風險敞口以保證及時及有效地採取適當措施。

市場風險

(i) 貨幣風險

本集團主要於香港及中國營運，而若干投資購買及出售以港幣及人民幣結算。本集團擁有外幣現金及現金等價物、按金及其他應收款項、以公允價值計入損益之金融資產、以公允價值計入其他全面收益之股本工具、借款、應付一間聯營公司款項、其他應付款項及租賃負債。因此，本集團面臨因外幣（主要是美元（「美元」）及港幣）兌相關集團實體功能貨幣之外匯波動而產生的貨幣風險。管理層不斷監察外匯風險，並會於需要時考慮對沖重大外幣風險。

本集團承受之貨幣風險

下表詳述本集團於報告期末按有關實體功能貨幣以外貨幣計值之已確認資產或負債所產生之貨幣風險。因換算本集團旗下實體之財務報表為本集團的呈列貨幣而產生的差額並不包括在內。

	二零二三年		二零二二年	
	美元 港幣千元	港幣 港幣千元	美元 港幣千元	港幣 港幣千元
以公允價值計入損益之金融資產	-	15,221	-	45,803
以公允價值計入其他全面收益之 股本工具	-	8,646	-	23,580
按金及其他應收款項	-	588	-	9,061
現金及現金等價物	24	299	24	152
借款	-	(9,997)	-	(9,997)
應付一間聯營公司款項	-	(285)	-	(138)
租賃負債	-	(1,534)	-	(416)
其他應付款項	-	(33)	-	(41)
	24	12,905	24	68,004
所涉及之整體貨幣風險	24	12,905	24	68,004

綜合財務報表附註

截至二零二三年六月三十日止年度

31. 金融工具 (續)

b. 金融風險的管理目標及政策 (續)

市場風險 (續)

(i) 貨幣風險 (續)

敏感度分析

下表展示於所有其他變數保持不變，而港幣兌人民幣之匯率可能出現合理變動之情況下，本集團本年度虧損及累計虧損於報告期末對以人民幣為功能貨幣之集團實體的敏感度。

	%	本年度虧損 及累計虧損 (減少) 增加 港幣千元
二零二三年		
倘港幣兌人民幣貶值	5	645
倘港幣兌人民幣升值	(5)	(645)
二零二二年		
倘港幣兌人民幣貶值	5	3,400
倘港幣兌人民幣升值	(5)	(3,400)

上表所呈列之分析結果指各集團實體以各自的功能貨幣計量 (為呈報目的已按報告期末之匯率兌換為港幣) 之本年度虧損及累計虧損之即時綜合影響。

敏感度分析已假設外幣匯率之變動已用於重新計量本集團所持有並於報告期末使本集團面臨外幣風險之金融工具，包括集團內按海外業務功能貨幣以外貨幣計值與海外業務有關之集團內公司間結餘。有關分析以與截至二零二二年六月三十日止年度之相同基準進行。

31. 金融工具 (續)

b. 金融風險的管理目標及政策 (續)

市場風險 (續)

(ii) 利率風險

本集團面臨與定息借貸有關的公允價值利率風險 (有關詳情見附註24)。本集團亦面臨有關浮動利率銀行結餘的現金流量利率風險 (有關詳情見附註21)。本集團通過評估基於利率水平及前景的任何利率變動所產生的潛在影響管理其利率風險。

來自按攤銷成本計量的金融資產的利息收入總額如下：

	二零二三年 港幣千元	二零二二年 港幣千元
其他收入		
按攤銷成本計量的金融資產	12	13

並非以公允價值計入損益的金融負債的利息開支：

	二零二三年 港幣千元	二零二二年 港幣千元
按攤銷成本計量的金融負債	700	700
租賃負債	57	45
	757	745

本公司董事認為，浮動利率銀行結餘產生的現金流量利率風險甚微，故並無進行敏感度分析。

綜合財務報表附註

截至二零二三年六月三十日止年度

31. 金融工具(續)

b. 金融風險的管理目標及政策(續)

市場風險(續)

(iii) 其他價格風險

本集團透過其以公允價值計入損益及以公允價值計入其他全面收益計量之股本證券之投資而面臨股本價格風險。就於聯交所報價以公允價值計入損益計量之股本證券而言，管理層透過持有具多元風險之投資組合管理此風險。此外，本集團亦就長期戰略目的而投資於不同行業板塊營運的投資對象的若干非上市股本證券，該等證券已指定為以公允價值計入其他全面收益。本集團已委任特別團隊監察價格風險，並將於有需要時考慮對沖所承受的風險。

敏感度分析

敏感度分析乃根據於報告日期承擔之股本價格風險釐定。有關公允價值計量分類為第三級的非上市股本證券之敏感度分析於附註31c披露。

倘若各股本工具之價格上升／下跌5%（二零二二年：5%），則截至二零二三年六月三十日止年度之虧損將減少／增加港幣1,193,000元（二零二二年：減少／增加港幣3,469,000元），原因是以公允價值計入損益之股本投資的公允價值變動港幣761,000元（二零二二年：港幣2,290,000元），以及以公允價值計入其他全面收益之股本工具之公允價值變動港幣432,000元（二零二二年：港幣1,179,000元）。

信貸風險及減值評估

信貸風險指本集團之交易方未能履行其合約義務而導致本集團遭受財務損失風險。本集團之信貸風險主要來自按金及其他應收賬款及銀行結餘。本集團並無持有任何抵押品或其他信貸增強措施以應對其金融資產相關信貸風險。

按金及其他應收款項

至於按金及其他應收款項，管理層會定期根據過往收款記錄、過往經驗以及合理之定量及定性信息以及具支持性之前瞻性資料，按個別基準評估按金及其他應收款項之可收回性。

銀行結餘

本集團存放於若干銀行之流動資金擁有集中信貸風險。由於對手方為獲國際信貸評級機構授予高信貸評級的銀行，因此銀行結餘之信貸風險有限。

31. 金融工具 (續)

b. 金融風險的管理目標及政策 (續)

信貸風險及減值評估 (續)

本集團內部信貸風險級別評估包括下列類別：

內部信貸評級	描述	所有金融資產
低風險	對手方的違約風險較低且並無任何逾期款項。	12個月預期信貸虧損
觀察名單	債務人經常於到期日後償還款項，但通常於到期日後悉數結算。	12個月預期信貸虧損
存疑	內部或外部資料來源所得信息顯示信貸風險自首次確認以來顯著增加。	全期預期信貸虧損－未發生信貸減值
虧損	有證據顯示有關資產已發生信貸減值。	全期預期信貸虧損－信貸減值
撇銷	有證據顯示債務人陷入嚴重財務困難且本集團認為日後不可收回有關款項。	撇銷有關金額

綜合財務報表附註

截至二零二三年六月三十日止年度

31. 金融工具 (續)

b. 金融風險的管理目標及政策 (續)

信貸風險及減值評估 (續)

下表詳述本集團須進行預期信貸虧損評估之金融資產面臨的信貸風險：

二零二三年	附註	外部 信貸評級	內部 信貸評級	12個月或全期 預期信貸虧損	賬面總值 港幣千元
按攤銷成本計量之金融資產					
按金及其他應收款項	20	不適用	(附註a)	12個月預期信貸 虧損	10,711
			(附註a)	信貸減值	13,000
					23,711
現金及現金等價物	21	AA	不適用	12個月預期 信貸虧損	606
二零二二年					
按攤銷成本計量之金融資產					
按金及其他應收款項	20	不適用	(附註a)	12個月預期 信貸虧損	11,920
現金及現金等價物	21	AA	不適用	12個月預期 信貸虧損	39,593

31. 金融工具(續)

b. 金融風險的管理目標及政策(續)

信貸風險及減值評估(續)

附註：

- (a) 就內部信貸風險管理而言，本集團採用逾期資料評估信貸風險自首次確認以來是否顯著增加。

二零二三年	逾期 港幣千元	未逾期/ 無固定還款期 港幣千元	總計 港幣千元
按金及其他應收款項	13,000	10,711	23,711

二零二二年	逾期 港幣千元	未逾期/ 無固定還款期 港幣千元	總計 港幣千元
按金及其他應收款項	-	11,920	11,920

下表列示就按金及其他應收款項已確認的虧損撥備對賬。

	12個月 預期信貸虧損 港幣千元	全期預期 信貸虧損 (信貸減值) 港幣千元	總計 港幣千元
於二零二一年七月一日及 二零二二年六月三十日	2,500	-	2,500
轉撥至信貸減值	(2,500)	2,500	-
已確認信貸減值	-	10,500	10,500
於二零二三年六月三十日	-	13,000	13,000

流動性風險

就管理流動資金風險而言，本集團監控及維持管理層認為足夠水平之現金及現金等價物，以撥付本集團經營所需資金，並減緩現金流量波動之影響。

於二零二三年六月三十日，本集團之現金及現金等價物為港幣606,000元及流動資產淨額為港幣26,896,000元。經營活動未來現金流取決於上市及非上市投資的變現。為持續為未來資本計劃提供資金，本公司可能需要獲得額外股權或債務融資，或評估其他方案。獲得所需資金以維持目前財務狀況及現金流的能力，取決於各種外部因素。

下表詳列本集團金融負債餘下合約到期情況。該表乃按本集團可被要求還款的最早日期根據金融負債的未折現現金流量編製。

綜合財務報表附註

截至二零二三年六月三十日止年度

31. 金融工具 (續)

b. 金融風險的管理目標及政策 (續)

流動性表格

	加權平均 實際利率	按要求或 少於1個月 港幣千元	1個月至1年 港幣千元	1至2年 港幣千元	超過2年 港幣千元	未折現現金 流量總額 港幣千元	於二零二三年 六月三十日 之賬面值 港幣千元
二零二三年							
其他應付款項	-	728	-	-	-	728	728
應付一間聯營公司款項	-	285	-	-	-	285	285
借貸	7.00%	9,997	-	-	-	9,997	9,997
租賃負債	7.00%	54	596	650	325	1,625	1,534
		<u>11,064</u>	<u>596</u>	<u>650</u>	<u>325</u>	<u>12,635</u>	<u>12,544</u>

誠如附註24所披露，本集團與債券持有人訂立一項協議，自二零二三年七月一日起將兩隻債券合併，本金額為港幣10,000,000元，年利率為8厘，而到期日為二零二六年六月三十日。該借貸將根據貸款協議所載計劃還款日期於報告期間結束後三年內償還，於二零二三年六月三十日，詳情載於下表：

	加權平均 實際利率	按要求或 少於1個月 港幣千元	1個月至1年 港幣千元	1至2年 港幣千元	超過2年 港幣千元	未折現現金 流量總額 港幣千元	於二零二三年 六月三十日 之賬面值 港幣千元
借貸	8.00%	<u>67</u>	<u>733</u>	<u>800</u>	<u>10,800</u>	<u>12,400</u>	<u>9,997</u>
二零二二年							
其他應付款項	-	5,110	-	-	-	5,110	5,110
應付一間聯營公司款項	-	138	-	-	-	138	138
借貸	7.00%	58	10,642	-	-	10,700	9,997
租賃負債	5.75%	61	363	-	-	424	416
		<u>5,367</u>	<u>11,005</u>	<u>-</u>	<u>-</u>	<u>16,372</u>	<u>15,661</u>

31. 金融工具 (續)

c. 金融工具公允價值計量

為財務列報目的，本集團部分金融工具按公允價值計量。估計公允價值時，本集團盡可能使用可觀察市場數據。倘無法獲得第一級別輸入數據，本集團會委聘第三方合資格的估值師進行估值。本集團管理層與外聘合資格估值師緊密合作，建立合適之估值技術及模型輸入數據。

(i) 本集團以經常性基準按公允價值計量之金融資產之公允價值

本集團的部分金融資產於各報告期末按公允價值計量。下表列載關於該等金融資產的公允價值的釐定方法的資料 (尤其是估值技術及所使用的輸入數據)。

於二零二三年六月三十日的公允價值層級

	第一級 港幣千元	第二級 港幣千元	第三級 港幣千元	總計 港幣千元
以公允價值計入其他全面收益之 股本工具：				
— 上市投資	8,646	-	-	8,646
— 非上市投資	-	-	10,715	10,715
以公允價值計入損益之金融資產				
— 上市證券	15,221	-	-	15,221
— 非上市股本投資	-	-	83,448	83,448
	23,867	-	94,163	118,030

於二零二二年六月三十日的公允價值層級

	第一級 港幣千元	第二級 港幣千元	第三級 港幣千元	總計 港幣千元
以公允價值計入其他全面收益之 股本工具：				
— 上市投資	23,580	-	-	23,580
— 非上市投資	-	-	35,349	35,349
以公允價值計入損益之金融資產				
— 上市證券	45,803	-	-	45,803
— 非上市股本投資	-	-	451,436	451,436
	69,383	-	486,785	556,168

綜合財務報表附註

截至二零二三年六月三十日止年度

31. 金融工具 (續)

c. 金融工具公允價值計量 (續)

(i) 本集團以經常性基準按公允價值計量之金融資產之公允價值 (續)

	公允價值	估值技術	重大不可觀察 輸入數據	範圍/數值	公允價值對輸入數據之敏感度
分類為以公允價值計入其他全面收益之股本工具的非上市證券					
其他	二零二三年六月三十日：港幣 10,715,000元	市場可類比公司	市賬率 (「市賬率」)	二零二三年六月三十日： 0.7208	該等公司之公允價值乃參考多家可類比上市公司並使用可類比公司之平均市賬率予以釐定。公允價值計量與市賬率呈正相關。倘於二零二三年六月三十日使用於可類比數據中最高之市賬率，則本集團之其他全面收益將會增加港幣536,000元(二零二二年：港幣1,767,000元)。倘於二零二三年六月三十日使用於可比較數據中最低之市賬率，則本集團之其他全面收益將會減少港幣536,000元(二零二二年：港幣1,767,000元)。
	二零二二年六月三十日：港幣 35,349,000元			二零二二年六月三十日：1	
			缺乏市場流通性折讓(「缺乏市場流通性折讓」)	二零二三年六月三十日：70% 二零二二年六月三十日：50%	該等公司之公允價值亦參考缺乏市場流通性折讓予以釐定。公允價值計量與缺乏市場流通性折讓呈負相關。倘於二零二三年六月三十日缺乏市場流通性折讓下降5%，則本集團之其他全面收益將會增加港幣1,786,000元(二零二二年：港幣3,535,000元)。倘於二零二三年六月三十日缺乏市場流通性折讓上升5%，則本集團之其他全面收益將會減少港幣1,786,000元(二零二二年：港幣3,535,000元)。

31. 金融工具 (續)

c. 金融工具公允價值計量 (續)

(i) 本集團以經常性基準按公允價值計量之金融資產之公允價值 (續)

	公允價值	估值技術	重大不可觀察 輸入數據	範圍/數值	公允價值對輸入數據之敏感度
<u>分類為以公允價值計入損益之金融資產的非上市股本投資</u>					
小額貸款 服務	二零二三年六月 三十日：無 二零二二年六月 三十日：港幣 7,466,000元	市場可類比 公司	市賬率	二零二三年 六月三十日： 0.2242 二零二二年 六月三十日： 0.4743	公允價值與市賬率呈正相關。倘可 類比公司之間使用最高市賬率， 則賬面值將會增加為零 (二零 二二年：港幣373,300元)。倘可 類比公司之間使用最低市賬率， 則賬面值將會減少為零 (二零 二二年：港幣373,300元)。
			缺乏市場流通性 折讓	二零二三年 六月三十日：70% 二零二二年 六月三十日：50%	公允價值與缺乏市場流通性折讓呈 負相關。倘缺乏市場流通性折讓 下降5%，則賬面值將會增加為 零 (二零二二年：港幣746,600 元)。倘缺乏市場流通性折讓上升 5%，則賬面值將會減少為零 (二 零二二年：港幣746,600元)。
<u>分類為以公允價值計入損益之金融資產的非上市股本投資</u>					
其他	二零二三年 六月三十日：無 二零二二年 六月三十日：港 幣61,975,000元	市場可類比 公司	市賬率 (金融服 務) 企業價值與扣除 利息、稅項折 舊及攤銷前盈 利比率 (「企業 價值倍數」) (農 產品交易)	二零二三年 六月三十日： (金融服務： 0.2566) 二零二二年 六月三十日： (金融服務： 0.3212； 農產品交易： 14.74)	公允價值與市賬率呈正相關。倘可 類比公司之間使用最高市賬率 及企業價值倍數，則賬面值將 會增加為零 (二零二二年：港幣 112,000元)。倘可類比公司之間 使用最低市賬率及企業價值倍 數，則賬面值將減少為零 (二零 二二年：港幣112,000元)。
			缺乏市場流通性 折讓	二零二三年 六月三十日：70% 二零二二年 六月三十日：50%	公允價值與缺乏市場流通性折讓呈 負相關。倘缺乏市場流通性折讓 下降5%，則賬面值將會增加為 零 (二零二二年：港幣224,000 元)。倘缺乏市場流通性折讓上升 5%，則賬面值將會減少為零 (二 零二二年：港幣224,000元)。

綜合財務報表附註

截至二零二三年六月三十日止年度

31. 金融工具 (續)

c. 金融工具公允價值計量 (續)

(i) 本集團以經常性基準按公允價值計量之金融資產之公允價值 (續)

	公允價值	估值技術	重大不可觀察 輸入數據	範圍/數值	公允價值對輸入數據之敏感度
<i>分類為以公允價值計入損益之金融資產的非上市股本投資</i>					
清潔能源	二零二三年 六月三十日：港 幣51,755,000元	市場可類比 公司	企業價值倍數	二零二三年六月三十 日：(乙醇生產商： 4.11；乙醇交易： 6.28)	該等公司之公允價值亦參考多家可 類比上市公司並使用可類比公司 之平均企業價值倍數予以釐定。 公允價值計量與企業價值倍數 呈正相關。倘於二零二三年六月 三十日企業價值倍數增加5%， 則本集團之損益將會增加港幣 1,548,000元(二零二二年：港幣 12,201,000元)。倘於二零二三 年六月三十日企業價值倍數減少 5%，則本集團之損益將會減少港 幣1,548,000元(二零二二年：港 幣12,201,000元)。
	二零二二年 六月三十日： 港幣 322,250,000元			二零二二年六月三十 日：(乙醇生產商： 5.66；乙醇交易： 7.12)	
			缺乏市場流通性 折讓	二零二三年 六月三十日：60%	該等公司之公允價值亦參考缺乏市 場流通性折讓予以釐定。公允價 值計量與缺乏市場流通性折讓 呈負相關。倘於二零二三年六月 三十日缺乏市場流通性折讓下降 5%，則本集團之損益將會增加港 幣6,469,000元(二零二二年六月 三十日：港幣25,828,000元)。倘 於二零二三年六月三十日缺乏市 場流通性折讓上升5%，則本集團 之損益將會減少港幣6,469,000元 (二零二二年六月三十日：港幣 25,828,000元)。
				二零二二年 六月三十日：38%	

於兩個年度，第一級與第二級之間並無轉撥。

31. 金融工具 (續)

c. 金融工具公允價值計量 (續)

(ii) 第三級公允價值計量對賬

截至二零二三年六月三十日止年度

	以公允價值 計入損益之 金融資產 (非上市) 港幣千元	以公允價值 計入其他 全面收益之 股本工具 (非上市) 港幣千元	總計 港幣千元
期初結餘	451,436	35,349	486,785
虧損總額：			
— 於損益	(333,601)	—	(333,601)
— 於其他全面收益	—	(24,634)	(24,634)
— 匯兌調整	(13,992)	—	(13,992)
出售	(20,395)	—	(20,395)
期末結餘	83,448	10,715	94,163

截至二零二二年六月三十日止年度

	以公允價值 計入損益之 金融資產 (非上市) 港幣千元	以公允價值 計入其他 全面收益之 股本工具 (非上市) 港幣千元	總計 港幣千元
期初結餘	654,067	31,157	685,224
虧損總額：			
— 於損益	(189,492)	—	(189,492)
— 於其他全面收益	—	4,192	4,192
— 匯兌調整	(6,799)	—	(6,799)
出售	(6,340)	—	(6,340)
期末結餘	451,436	35,349	486,785

綜合財務報表附註

截至二零二三年六月三十日止年度

31. 金融工具(續)

c. 金融工具公允價值計量(續)

(ii) 第三級公允價值計量對賬(續)

計入損益的年度虧損總額中，港幣311,818,000元(二零二二年：港幣192,059,000元)與本報告期末持有的以公允價值計入損益之金融資產有關。以公允價值計入損益之金融資產之公允價值收益或虧損計入「以公允價值計入損益之金融資產之公允價值虧損」中。

計入其他全面收益中，虧損港幣24,634,000元(二零二二年：收益港幣4,192,000元)與於本報告期末持有之分類為以公允價值計入其他全面收益之股本工具之非上市股本證券有關並呈報為「以公允價值計入其他全面收益儲備之金融資產」變動。

(iii) 並非按經常性基準以公允價值計量之金融資產及金融負債之公允價值(惟須披露公允價值)

金融資產及金融負債的公允價值乃按公認之定價模型根據貼現現金流量分析釐定。

董事認為，於財務報表確認的金融資產及金融負債因短期內到期，故賬面值與其公允價值相若。

32. 融資活動產生之負債對賬

下表詳列本集團融資活動產生之負債變動，包括現金及非現金變動。融資活動產生之負債指現金流量已或未來現金流量將於本集團綜合現金流量表分類為融資活動產生之現金流量。

	借貸 (附註24) 港幣千元	租賃負債 (附註25) 港幣千元	總計 港幣千元
於二零二一年七月一日	9,997	1,097	11,094
融資現金流出	(700)	(726)	(1,426)
財務費用	700	45	745
於二零二二年六月三十日	9,997	416	10,413
融資現金流出	(700)	(695)	(1,395)
新訂租賃	-	1,756	1,756
財務費用	700	57	757
於二零二三年六月三十日	9,997	1,534	11,531

33. 關聯方交易

於本年度，本集團與關聯方訂立以下交易：

	二零二三年 港幣千元	二零二二年 港幣千元
已付／應付中金國際投資管理之投資管理費 (附註i)	148	356

附註：

- (i) 於二零一四年四月二十五日，本公司與中金國際投資管理訂立投資管理協議（「投資管理協議」），以續聘中金國際投資管理為本公司之投資經理，續任期為三年，自二零一四年四月二十九日至二零一七年四月二十八日有效。根據投資管理協議，中金國際投資管理有權於每月收取上月之管理費（其為中金國際投資管理所管理投資組合於各曆月最後一個營業日之總市值乘以年率0.75%）。

投資管理協議於二零一七年四月二十八日屆滿，而本公司已於二零一七年四月二十六日訂立新投資管理協議（「第二份投資管理協議」），以續聘中金國際投資管理為本公司之投資經理，續任期為三年，自二零一七年四月二十九日至二零二二年四月二十八日有效。根據第二份投資管理協議，中金國際投資管理有權於每月收取上月之管理費（其為中金國際投資管理所管理投資組合於各曆月最後一個營業日之總市值乘以年率0.75%）。

投資管理協議於二零二一年四月二十八日屆滿，而本公司已於二零二零年四月二十七日訂立新投資管理協議（「第三份投資管理協議」），以續聘中金國際投資管理為本公司之投資經理，續任期為三年，自二零二一年四月二十九日至二零二三年四月二十八日有效。根據第三份投資管理協議，中金國際投資管理有權於每月收取上月之管理費（其為中金國際投資管理所管理投資組合於各曆月最後一個營業日之總市值乘以年率0.75%）。

投資管理協議於二零二三年四月二十八日屆滿，而本公司已於二零二三年四月二十七日訂立新投資管理協議（「第四份投資管理協議」），以續聘中金國際投資管理為本公司之投資經理，續任期為三年，自二零二三年四月二十九日至二零二六年四月二十八日有效。根據第四份投資管理協議，中金國際投資管理有權於每月收取上月之管理費（其為中金國際投資管理所管理投資組合於各曆月最後一個營業日之總市值乘以年率0.75%）。

投資管理費亦構成上市規則第14A章所界定之持續關連交易。上市規則第14A章規定之披露乃於本年報董事會報告內披露。

本公司董事（被視作主要管理人員）於本年度的薪酬載於附註11。

董事及主要行政人員的薪酬由本公司薪酬委員會經考慮個人表現及市場趨勢後釐定。

綜合財務報表附註

截至二零二三年六月三十日止年度

34. 主要非現金交易

於截至二零二三年六月三十日止年度，本集團就使用辦公室訂立為期3年之新租賃安排。於租賃開始時，本集團確認使用權資產及租賃負債港幣1,756,000元（二零二二年：無）。

35. 本公司附屬公司的詳情

本公司於報告期末持有的附屬公司的詳情載列如下。

附屬公司名稱	註冊成立地點	繳足已發行/ 註冊資本	本公司直接持有的 所有權權益比例		主要業務及營業地點
			二零二三年	二零二二年	
佳怡亞太投資有限公司	英屬處女群島 (「英屬處女群島」)	1,000美元	100%	100%	無營業
中國金融國際投資(南昌)	英屬處女群島	10,000美元	100%	100%	無營業
中國金融國際投資(哈爾濱)有限公司	英屬處女群島	10,000美元	100%	100%	無營業
中國金融國際投資(河南)有限公司	英屬處女群島	10,000美元	100%	100%	無營業
怡邦	香港	港幣1元	100%	100%	投資控股，香港
科逸(上海)	中國	人民幣200,000,000元	100%	100%	投資控股，中國

36. 本公司之財務狀況表及儲備

	二零二三年 港幣千元	二零二二年 港幣千元
非流動資產		
物業、廠房及設備	-	-
使用權資產	-	-
於附屬公司之投資	50,271	245,071
於一間聯營公司的權益	290	290
以公允價值計入損益之金融資產	33,177	110,671
以公允價值計入其他全面收益之股本工具	19,361	58,929
應收附屬公司款項	-	68,540
按金	268	-
	103,367	483,501
流動資產		
預付款項、按金及其他應收款項	8,282	9,398
以公允價值計入損益之金融資產	15,221	45,803
應收附屬公司款項	-	313
現金及現金等價物	329	666
	23,832	56,180
流動負債		
其他應付款項及應計負債	13,030	13,619
應付附屬公司款項	3,597	3,455
應付一間聯營公司款項	285	138
應付稅項	4,200	4,200
借貸	9,997	9,997
租賃負債	561	416
	31,670	31,825
流動(負債)資產淨值	(7,838)	24,355
總資產減流動負債	95,529	507,856
非流動負債		
租賃負債	973	-
資產淨值	94,556	507,856
股本及儲備		
股本	109,717	109,717
儲備	(15,161)	398,139
總權益	94,556	507,856

綜合財務報表附註

截至二零二三年六月三十日止年度

36. 本公司之財務狀況表及儲備 (續)

本公司之儲備變動

	股份溢價 港幣千元	繳入盈餘 港幣千元 (附註(i))	資本儲備 港幣千元 (附註(ii))	以公允價值 計入其他 全面收益之 金融資產 儲備 港幣千元	匯兌儲備 港幣千元	累計虧損 港幣千元	總額 港幣千元
於二零二一年七月一日	2,067,672	278,979	2,766	(42,599)	-	(1,646,663)	660,155
本年度虧損	-	-	-	-	-	(257,300)	(257,300)
本年度其他全面開支	-	-	-	(4,716)	-	-	(4,716)
本年度全面開支總額	-	-	-	(4,716)	-	(257,300)	(262,016)
於二零二二年六月三十日	2,067,672	278,979	2,766	(47,315)	-	(1,903,963)	398,139
本年度虧損	-	-	-	-	-	(367,667)	(367,667)
本年度其他全面開支	-	-	-	(39,568)	(6,065)	-	(45,633)
本年度全面開支總額	-	-	-	(39,568)	(6,065)	(367,667)	(413,300)
於二零二三年六月三十日	2,067,672	278,979	2,766	(86,883)	(6,065)	(2,271,630)	(15,161)

附註：

- (i) 繳入盈餘指削減股份溢價。根據百慕達公司法，本公司之繳入盈餘可供分派。然而，本公司在以下情況不可動用繳入盈餘宣派或派付股息或作出分派：(i)本公司於派付後將無法償還到期債務；或(ii)本公司資產之可變現價值會因此低於其負債及其已發行股本及股份溢價之總額。
- (ii) 資本儲備指於二零零五年豁免應付一名股東之款項。

本集團於過往五個財政年度之業績、資產及負債概要，乃摘錄自已公佈之經審核綜合財務報表並作出適當重新分類，載列如下。

業績

截至六月三十日止年度

	二零二三年 港幣千元	二零二二年 港幣千元	二零二一年 港幣千元	二零二零年 港幣千元	二零一九年 港幣千元
收益	76	2,234	1,503	21,613	68,845
除稅前虧損	(387,171)	(215,195)	(66,513)	(218,500)	(326,783)
所得稅開支	-	-	(132)	-	(780)
本年度虧損	(387,171)	(215,195)	(66,645)	(218,500)	(327,563)
本年度其他全面(開支)收益 (扣除稅項)	(56,169)	(11,547)	50,459	(50,489)	(44,725)
本年度全面開支總額	(443,340)	(226,742)	(16,186)	(268,989)	(372,288)

資產及負債

於六月三十日

	二零二三年 港幣千元	二零二二年 港幣千元	二零二一年 港幣千元	二零二零年 港幣千元	二零一九年 港幣千元
資產總值	159,257	606,258	834,381	902,306	1,166,192
負債總額	(29,808)	(33,469)	(34,850)	(86,589)	(81,486)
總權益	129,449	572,789	799,531	815,717	1,084,706