



光大控股  
EVERBRIGHT LIMITED

The Power to *Transform*  
專注致遠 順勢有為

TOGETHER  
WE GO FURTHER

協力精進 與時同行

環境、社會及管治報告 2023 | 股份代號：165



# 環境、社會及管治報告

## 目錄

2

關於本報告

4

關於光大控股

6

主要可持續發展  
嘉許及獎項

8

光大控股的環境、  
社會及管治理念

17

重要性評估和  
持份者參與

20

負責任投資

29

應對氣候變化

38

我們的環境

46

我們的員工

52

我們的價值鏈

54

我們的社區

64

重要被投企業

71

會籍

72

表現數據

77

GRI及聯交所《環境、社會及  
管治報告指引》內容索引

## 關於本報告

此報告是中國光大控股有限公司(「光大控股」或「本公司」，連同其附屬公司統稱「本集團」)(股份代號：165.HK)發佈的環境、社會及管治(ESG)報告(「本報告」)。本報告於2024年3月22日經本公司董事會(「董事會」或「董事」)確認及批准。

## 報告標準及內容

本報告依循香港聯合交易所有限公司(「聯交所」)證券上市規則(「上市規則」)附錄C2所載的《環境、社會及管治報告指引》及全球報告倡議組織(GRI)準則編製，涵蓋了本公司及其附屬公司<sup>1</sup>(包括香港總部和中國內地辦事處)於2023年1月1日至2023年12月31日(「報告期」)期間的可持續發展策略，及環境、社會及管治層面上的表現。

此外，本集團致力於將聯合國可持續發展目標融入我們的業務、環境和社會管理策略，旨在促進經濟繁榮實現高品質可持續發展的同時，保護社區及環境。我們已識別了與集團業務最相關的九個可持續發展目標，並將其作為我們可持續發展策略的基礎。以下列表詳細說明了我們在不同領域如何推動可持續發展。

 <p>3 良好健康與福祉</p>	為了改善和優化工作環境，我們持續投入資源，並致力於消除職業危害，確保員工在工作期間的安全。我們也採取多項措施以促進員工的身心健康。此外，我們透過「光大控股慈善基金」積極參與各項募款活動，以實際行動支持包括眼疾患者等有需要社群。	 <p>12 環保與氣候</p>	我們致力提倡綠色業務，在辦公室採用了一系列的綠色環保措施，包括提倡無紙化辦公、視訊會議、電話會議、節能減排、節約用水、資源利用、廢物回收等措施，務求在保持企業有效運作的同時盡可能減少對環境的影響，促進可持續發展及環境保護。
 <p>4 培訓教育</p>	我們籍著為員工提供持續及全面的培訓，務求員工的專業技能及個人發展得以提升。我們亦透過「光大控股慈善基金」積極履行公民責任和回饋社會，持續地支持各類教育工作。我們盼望透過投資教育和培養人才，為社會的可持續發展作出積極的貢獻，以培育社會及國家的未來棟樑。	 <p>13 氣候行動</p>	為了應對氣候變化帶來的風險，我們積極推動低碳業務轉型，並致力於投資支持環保和可持續發展產業，同時努力降低營運層面的碳排放。
 <p>5 性別平等</p>	我們堅守《員工多元化聲明》，致力於建立公正、平等、多元及包容的工作環境。同時，為實現性別平等，我們確保人力資源管理架構，如薪酬水平、培訓機會及就業前景等不受性別影響。	 <p>16 公平、正義與健全的司法</p>	為保障各持份者的權益，我們維持高水平的企業管治，秉持最高的道德操守及負責任的原則運營業務。我們亦嚴格執行公司政策，以確保業務及辦公室運作的合法合規。
 <p>8 勞工權利及僱員權益</p>	為打造高素質的人才團隊和尊重員工權益，我們提供多元化的培訓機會及廣闊的職業發展空間，讓員工在充滿活力且具競爭力的工作環境內發揮潛能。	 <p>17 氣候正義與夥伴關係</p>	我們與各界持份者關係密切，建立長遠互信合作的夥伴關係，並在不同領域發揮力量積極推動可持續發展。此外，我們亦於投資決策及實踐中納入ESG因素及考量，不但可以為投資者提供更好的回報，更有助為社會及世界帶來積極正面的影響。
 <p>10 減少不平等</p>	為切實保障員工的基本權利並促進多元共融，我們在招聘、晉升、培訓、考核等過程均秉持公平、公正的人力資源管理原則。相關的政策由環境、社會及管治委員會(「ESG委員會」)負責監察，以確保政策得到有效落實及執行。		

附註：

<sup>1</sup> 關於本集團旗下於新加坡交易所上市的附屬公司Ying Li International Real Estate Limited(英利國際置業股份有限公司)(「英利國際」)(股票代號：SDM)的詳細可持續發展表現，請參閱其2023年年報中的「可持續發展報告」章節。英利國際的年報預期將於2024年4月底前刊發，並可於新加坡交易所(www.sgx.com)或其公司網站(www.yingligj.com)下載。因此，本報告的數據並不包括英利國際的數據。本報告涵蓋的政策均適用於本公司及本集團旗下之附屬公司。此外，本報告中對於非作為附屬公司列入本公司合併財務報表的本集團重要被投企業的描述屬於自願性及超出現行合規要求的額外披露。

## 報告原則

本報告以重要性、量化、平衡、一致性、持份者包容性、可持續性的脈絡及完整性，七項匯報原則為基礎撰寫，以確保報告的品質。

重要性	我們定期進行重要性評估，以識別我們和我們的持份者所關注的重大的ESG議題，並確保該等議題反映於本報告中。
量化	我們盡量展示量化的資訊並附帶說明。
平衡	我們以透明方式呈列業務所帶來的正面及負面影響。
一致性	本報告盡量採用與以往一致的編製方法，以供讀者對我們的ESG表現進行有意義的對比。
持份者包容性	我們的持份者包容範圍廣闊，主要有股東、投資者、客戶、合作伙伴、員工、供應商、媒體、社區和非政府組織。
可持續性的脈絡	本報告的可持續性考慮除了有重大ESG因素，還有可持續發展目標和氣候相關的財務風險。
完整性	我們連貫地將重大議題、議題邊界、相關顯著衝擊和持份者意見融入本報告，並謹遵前列六項報告原則以確保披露完整。

## 報告獲取

本報告提供繁體中文及英文兩個電子版本供讀者參閱，可在我們的官方網站[www.everbright.com](http://www.everbright.com)及聯交所披露易網站[www.hkexnews.hk](http://www.hkexnews.hk)獲取。

## 聯絡我們

我們歡迎各界人士就本報告及我們的可持續發展表現提出反饋及建議。請將閣下的意見電郵至[media@everbright.com](mailto:media@everbright.com)。



### 董事會對ESG及氣候變化的監管

在董事會的授權下，ESG委員會負責制定公司ESG、氣候變化及負責任投資的政策、策略及目標，監督公司踐行ESG、商業道德準則、氣候變化及負責任投資的表現與成效、識別及評估涉及本集團業務及／或其他重要利益相關方的ESG和氣候變化相關的重大議題及其優次排列，並向董事會就相關事宜作匯報。ESG委員會亦負責審閱本集團的ESG報告及向董事會提供推薦意見。董事會負責審視ESG委員會的相關工作和匯報，以及審批本集團的ESG報告。

董事會已審閱有關ESG的重大議題，將管理和監督這些議題，並在制定本公司經營方針及戰略時將該等議題列入考慮範圍。



## 關於光大控股

光大控股(股份代號：165.HK)是中國領先的跨境資產管理及私募股權投資公司，是一家以另類投資及資產管理為核心業務的在港上市公司，擁有超過26年跨境資產管理以及私募投資經驗，多次被評為中國最佳私募股權機構之一。

在基金管理業務方面，截至2023年12月31日，光大控股資產管理總規模「AUM」<sup>2</sup>折合港幣約為1,262億元，在管基金數量達到73隻。光大控股通過所管理的多個一級市場基金和母基金等，與投資者共同培育了眾多具有高增長潛力的企業，助力實體經濟發展。與此同時，我們致力於順應中國經濟發展的需求，將海外的技術優勢與中國市場互相結合，為中國及海外投資者提供多元化的金融服務。

在自有資金投資業務方面，光大控股培育了亞洲首家上市的飛機租賃商中國飛機租賃集團控股有限公司(「中飛租賃」)，孵化了人工智能物聯網領域公司重慶特斯聯智慧科技股份有限公司(「特斯聯」)，整合了中國多個中高端養老企業形成了優質的養老品牌中國光大養老健康產業有限公司(「光大養老」)，並打造了中國不動產私募股權基金領導者光大安石中國房地產基金(「光大安石」)／光大嘉寶股份有限公司(「光大嘉寶」)。同時，為實現於重要投資的均衡回報和流動性，光大控股策略性地投資金融資產。此外，作為基石性投資，光大控股還持有中國光大銀行股份有限公司(「光大銀行」)和光大證券股份有限公司(「光大證券」)的部分股權。

附註：

<sup>2</sup> 資產管理總規模在一級市場投資及母基金投資中指基金投資人(包括光大控股作為投資人)的認繳承諾資本，在二級市場投資中指基金淨值。

## 重要被投企業



## 主要可持續發展嘉許及獎項

本集團近年來獲得多個嘉許及獎項，表示了各方對我們在社會及環境領域作出的貢獻的肯定。自2011年起，光大控股已連續十三年獲頒發「商界展關懷」及「同心展關懷」嘉許，以表彰本集團多年來在關懷員工、關心社會、愛護環境及共建共融社會方面持續作出的貢獻。此外，光大控股亦承諾致力創設氛圍愉快、環境優良的工作環境並引導員工持有正面的生活態度，在此方面，本集團亦獲得香港生產力促進局及香港提升快樂指數基金的認可，連續九年獲頒發「開心企業5+」標誌。我們亦連續四年榮獲香港中華基督教青年會頒發「運動友善計劃」標誌，肯定了我們在關心員工身心健康及提倡生活與工作平衡方面的努力。

本集團於2023年獲得(含本年度獲得相關機構頒發的2022年嘉獎)的獎項及嘉許如下：

嘉許及獎項	頒發機構
「商界展關懷」 「同心展關懷」 	香港社會服務聯會
「開心企業5+」 	香港生產力促進局及香港提升快樂指數基金
「運動友善計劃」 	香港中華基督教青年會
「好心情@健康工作間大獎(企業/機構組) — 良好機構大獎」	香港職業安全健康局
「私隱之友嘉許獎2023」銅獎狀	香港個人資料私隱專員公署
MSCI ESG評級連續躍升至BBB級	MSCI明晟
「中國保險資管協會私募基金權投資基金管理人A類名單」	中國保險資產管理業協會
「2023年度標準創投榜私募機構類榜單」	界面新聞
「2023年度AIGC應用場景創新50強」	億歐
「2023年度中國私募基金權投資機構100強」	清科研究中心

嘉許及獎項	頒發機構
「2023 國資直投機構最佳回報」第 8 名 「2023 國資市場化母基金最佳回報」第 7 名	母基金研究中心
「2023 年度中國影響力國資投資機構 50 強」 「2023 年度中國影響力投資機構 100 強」	中國風險投資研究院金投獎
「中國最受 GP 關注市場化母基金」	36 氦創投研究院
「最佳亞洲對沖基金(3 年)」 「最佳亞洲對沖基金(5 年)」	投資洞見與委託
「社會責任與碳中和投資機構 20 強」 「投資機構軟實力 GP TOP10」第 7 名 「投資機構軟實力新經濟 20 強」	FOFWEEKLY
「融中 2022-2023 年度中國最佳市場化母基金 20 強」	融資中國
「2022-2023 年度中國最佳私募股權投資人 100 強」 「中國最佳有限合夥人 30 強」	投中榜
「最受股權投資機構歡迎 LP」	中國證券報第七屆股權投資金牛獎
「最佳硬科技私募股權投資機構 50 強」第 22 名	甲子光年
「最佳亞洲(除日本)固定收益對沖基金(3 年)」 「最佳亞洲(除日本)對沖基金(5 年)」 「亞洲(除日本)固定收益對沖基金(5 年)」	Insights & Mandates

## 光大控股的環境、社會及管治理念

光大控股深信健全的企業管治體系及風險監控機制是業務成功的基石，亦是達至長遠業務增長和可持續發展的關鍵。為實現良好的企業管治，本集團的經營管理遵循負責任的態度、高透明度的方式，秉持高水平的企業管治，恪守最高的道德操守及負責任的原則，我們從而持續地守護股東、客戶、員工及其他持份者的相關權益。



我們嚴格遵守香港法律法規所確立的標準、香港證券及期貨事務監察委員會及聯交所等監管機構的各項規定和指引。此外，本公司定期檢討所採用的企業管治常規，力求遵守國際及香港有關企業管治最佳慣例，包括上市規則附錄C1所載之企業管治守則。

此外，我們將環境保護與高品質可持續發展的理念融入企業文化和公司治理，將環境、社會以及管治的理念納入公司管理和投資決策的流程中。我們致力促進高品質可持續的業務增長及發展，為我們服務的環境及社區創造正面的價值及影響，並承諾於業務運營中積極支持及落實可持續發展目標。

2023年憑藉在ESG方面的持續良好表現，光大控股於MSCI ESG的評級躍升至「BBB」級，實現了連續提升。公司的MSCI ESG評級連續上調，體現了資本市場對光大控股ESG管理的認可，更是對公司長期投資價值的肯定。





## 光大控股的 ESG 相關政策

為有效地推動可持續發展，本集團已全面落实以下與 ESG 相關的政策。

				
《氣候變化政策》	《反洗錢和反恐怖融資政策》	《防止賄賂和腐敗條例》	《員工多元化聲明》	《員工權益及福利聲明》
				
《員工發展及培訓聲明》	《數據安全及隱私保護聲明》	《責任投資指引》	《ESG 風險管理聲明》	《舉報政策》

## 企業管治

光大控股致力維持高水平的企業管治，以保障及維護股東和其他持份者的利益。

作為集團的最高管治機構，董事會負責確保有效管治和監督可持續發展策略，嚴格遵循誠實、忠誠的行事準則，在追求公司利益最大化的同時作出客觀的決策，竭力為集團創造佳績。董事會由執行董事、非執行董事和獨立非執行董事均衡組合而成，獨立非執行董事人數比例達到有關規則要求。

我們深知一個多元化的董事會對提高決策效率及企業管治的重要性。根據本公司的《董事會多元化政策》，董事會應擁有並善用董事的不同技能、行業知識和經驗、教育、種族、年齡、性別、背景和其他素質。在決定最佳董事會組合時，我們將該等因素納入考慮，並盡可能適當地取得平衡。目前董事會組成中，所有董事均擁有豐富的行業背景，廣泛的金融業與管理經驗，對行業及公司有全面的了解，以確保處理集團事宜時各利益風險均得以考慮。此外，獨立非執行董事佔董事會成員不少於三分之一，其中部分具備戰略發展、財務及／或風險管理專長。

## 環境、社會及管治報告 | 續

董事會成立了六個轄下的專責委員會，協助董事會履行相關職責，包括執行董事委員會、審核及風險管理委員會、提名委員會、薪酬委員會、戰略委員會及 ESG 委員會。

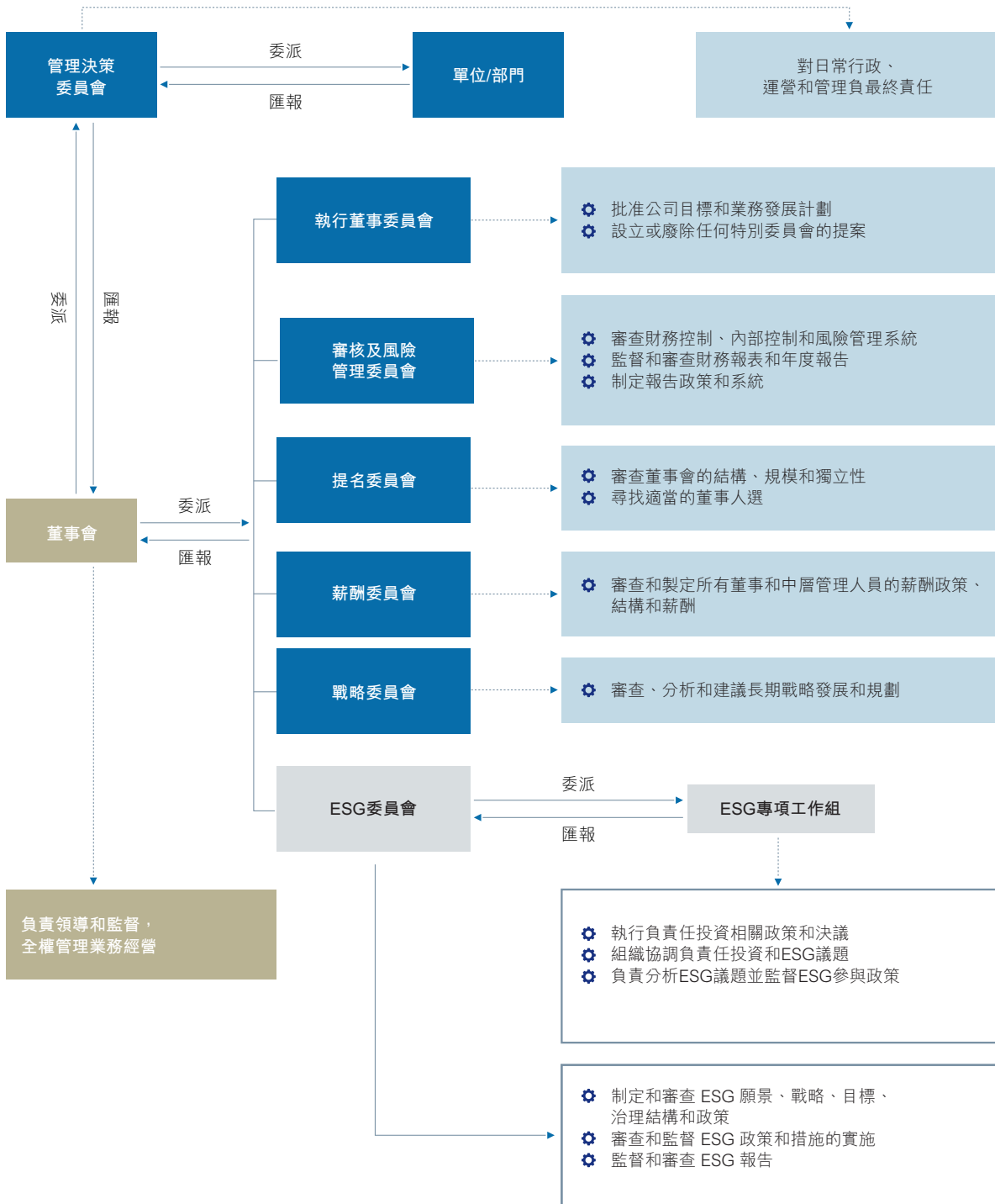
《董事會職權範圍書》明確了董事會及上述六個專責委員會的職權範圍權力及責任，並因應不時所需作出適當的修訂。董事會每年至少召開四次定期會議，每次會議內容均在事前充分諮詢成員、在會議中充分討論、並在會後跟進。有關董事會成員以及其他企業管治的詳情，請參閱本公司2023年年報內的「企業管治報告」章節。

### ESG 管治

董事會是本集團的最高管理架構，負責全面監督本集團的 ESG 事宜，以及審批本集團的 ESG 報告。為了將 ESG 原則融入業務決策流程並緊貼其他國際企業 ESG 方面的步伐，董事會於2021年正式成立了 ESG 委員會，其主席和成員均由董事會任命。現時 ESG 委員會為共有四名成員，包括兩名執行董事、一名非執行董事及一名獨立非執行董事，其中 ESG 委員會主席由公司 CEO 擔任。

ESG 委員會的職責包括制定及審視本集團的 ESG 願景、策略、目標、管治架構及政策，識別及評估重大的 ESG 議題及其優先排序，將 ESG 原則納入業務決策流程和公司管理流程，並緊隨國際企業在 ESG 方面的最佳實踐和監管的最新要求。同時，其亦需監察公司各部門踐行 ESG 及負責任投資的表現與成效，並定期就上述 ESG 相關事宜向董事會匯報。

有關 ESG 委員會的組成、職責及2023年的工作概要，請參閱本公司2023年年報內的「企業管治報告」中「環境、社會及管治委員會」一節。



ESG委員會下設有ESG專項工作組，負責組織落實ESG委員會制定的責任、政策以及決議，並向ESG委員會匯報工作成果，提出工作調整和改進建議。ESG專項工作組由本集團總裁任組長，副總裁擔任副組長，工作組成員涵蓋公司投資團隊、風險管理與法律合規部、公司秘書部、戰略部、人力資源部以及辦公室等部門，並鼓勵所有員工踐行ESG原則，共同參與公司的ESG管理提升。

ESG專項工作組還需依照負責任投資目標設計工作方案，統籌各部門的負責任投資工作，並階段性匯總負責任投資工作進展，定期向ESG委員會和公司管理層匯報工作成果，開展負責任投資的政策與市場進展的研究，並提出戰略和政策方面的調整和改進建議。另外，ESG專項工作組負責組織安排專人負責ESG相關事宜，包括進行ESG研究、行業動態跟蹤、實施積極所有權、與投資者和相關的評級機構溝通、組織ESG專題培訓等。

為方便持份者了解公司ESG相關動態，本集團網頁的「可持續發展」專欄展示公司不時修訂和更新的ESG相關政策、動態等。在負責任投資方面，我們的投資團隊和研究人員嚴格遵守公司負責任投資相關政策。我們因應各基金團隊的特點及基金投資者的需求，制定各基金獨立的ESG政策，全面地將ESG政策體現在基金投資策略、操作手冊以及風險管理框架中，並指導各基金設立相應的ESG工作情況披露與報告體系，鼓勵和協助各基金團隊採納負責任投資原則及實踐。同時，通過組織專題培訓、參與外部研討會以及組織同業來公司交流加強對責任投資發展動態的跟蹤和瞭解。

為了進一步強化實施積極所有權，我們對《直屬企業和重要參股企業管理指引》進行了更新，根據新的管理決策機制以及股權管理相關制度的建立健全，廢除了此前建立的過渡性、階段性的方案，進一步完善加強了集團對被投企業的管理，便於我們實施積極所有權。

除了管治架構外，我們還需要多項政策指引和相關培訓來互相配合以增加運營效益，以保障運營合規及培養問責文化。為此，我們制定了一系列包括企業道德、風險控制、人力資本、可持續發展、負責任投資等主題的政策制度和相關指南並不定期更新，以促使員工更有效地實踐相關措施。同時，部分制度及指引亦在企業網站上公開披露，以彰顯我們在治理方面的透明度。

## 企業道德

企業道德是穩健商業運營的重要組成部分，維持誠信營商有助於提高生產力及員工士氣。由董事會級 ESG 委員會監督下，光大控股嚴格遵守《中華人民共和國反不正當競爭法》、香港《防止賄賂條例》等相關法例，在集團內部制定《反洗錢和反恐怖融資政策》和《防止賄賂和腐敗政策》，並在香港和內地的《員工手冊》中明確「行為標準」和「道德標準」，禁止員工在執行職務期間參與任何形式的洗黑錢、賄賂或貪污活動。

本集團每年均會進行各類型的道德標準及反貪腐培訓以提高員工的警覺性和道德意識。其主要目標不僅在於提醒員工要嚴格遵守公司規定，還要有效避免不法分子有機可乘，利用我們的員工進行非法活動。為有效防範和公平處理利益衝突問題，保護股東、客戶、員工及其他持份者利益，本集團更制定了《利益衝突管理指引》，除了清楚地列出業務上的潛在利益衝突情況，明確了若資訊披露仍難以有效處理利益衝突的，應當對存在利益衝突的相關業務活動採取限制措施。此外，還釐定了利益衝突的管理分工、防範策略和問責制度，尤其禁止疏通款項。報告期內，我們亦根據《境內私募基金管理人反洗錢工作指引》、《限制業務往來企業和人員名單管理暫行辦法》等制度，組織開展了內幕交易及利益輸送排查，並向全體員工開展《內幕交易與利益輸送的防範》、《證監會基金經理操守準則》、《香港反洗錢規定概述及最新動態》及《境內私募基金管理人反洗錢》等培訓，從而提升員工對相關法治和合規意識。2023年，本集團管理層及所有其他員工均參與了道德標準及反貪腐培訓。

在維護企業道德的同時，我們亦高度重視舉報人權益。我們的《舉報政策》旨在保護員工或任何第三方的舉報者的權益，並保證在未經舉報者同意或無相關法律要求下不會洩露舉報者身份。基於此目的，我們更開設反報復程序，讓舉報者在沒有後顧之憂的前提下堅持捍衛本公司的道德標準。出於匿名指控會限制資料、礙於調查及跟進工作的考量，我們鼓勵舉報者在投訴時附加署名以提高處理效率。《舉報政策》不僅適用公司員工，還包括股東、投資者、客戶、供應商等更多持份者。為適應地方實踐，本集團將《舉報政策》以各業務所在地的本地語言在企業網頁上發佈。於報告期內，本集團並沒有收到根據《舉報政策》提出的任何舉報個案，亦沒有任何與洗黑錢、賄賂或貪污相關並對本集團有重大影響的已確認違規事件。



## 風險管理

風險管理是本集團營運中重要的一環。我們的《風險管理制度》及《ESG 風險管理聲明》全面地覆蓋各類型的風險及提供管理及應對方案。本集團致力於在保持風險水平在可接受範圍內，盡力實現股東的利益最大化。本集團的主要風險管理工作由本集團分管風險管理與法律合規副總裁帶領，並由審核及風險管理委員會負責監控，而 ESG 風險則由董事會下設 ESG 委員會負責，並由董事會全面負責。報告期內，我們一貫落實與 ESG 風險管理相關的措施，並行之有效地管理本集團的主要風險和 ESG 風險。

1

為防範和控制 ESG 風險對本集團及投資者造成潛在的損失和危害，我們根據《ESG 風險管理聲明》建立了全面的 ESG 風險管理計劃，並將其各項要求融入公司風險管理和業務流程中，為了加強對公司 ESG 的管理，公司的內審部門每年對公司 ESG 相關的外部環境、ESG 制度、ESG 信息披露以及培訓等內容進行回顧，並向公司審核及風險管理委員會匯報。

2

本集團的多層次 ESG 風險管理體系由董事會、ESG 委員會、管理決策委員會（「管委會」）和其下的風險管理委員會、及各業務及職能部門組成。各單位有明確的角色和職責，以使 ESG 風險管理機制能夠從監督、制定、實施到執行得到有效落實。

3

我們結合 ESG 風險評估數據、模型和外部數據等信息進行 ESG 風險評估，旨在評估本集團及投資項目潛在的 ESG 風險。當中，我們已將 ESG 風險納入盡職調查和投資管理流程，包括投前及投後管理流程。預警方案使我們能夠根據嚴重程度、主觀責任、相關方的應對和處理方式以及行業比較等因素，對被投資方的突發 ESG 風險事件進行評估和分析。整個風險管理機制有助於我們盡早識別潛在的 ESG 風險，並根據評估結果採取及時和適當的措施來有效規避風險。

隨著《集中度風險管理辦法》、《重要客戶風險管理辦法》、《投資資產風險分類管理辦法》、《關聯交易管理指引》、《投資項目風險審查工作指引》及《一級市場單一項目投資風險管理指引》等風險管理制度的引入，並發佈了《一級市場投資負面清單》，本集團持續完善風險管理制度體系。為了滿足香港證監會氣候相關風險的基礎性合規要求，我們更制訂了《氣候變化政策》，主動承擔金融機構在應對氣候變化方面的雙重責任，一方面採取調整和緩解措施，為氣候變化對其投資和客戶造成的潛在負面影響做好準備，另一方面進行對氣候敏感的投資以支持轉型低碳經濟和國家「雙碳」目標。

此外，我們於年內對集團業務進行了全面風險篩查和自查，為大額客戶制定了風險管控清單並量身訂製風險限額管控策略。2023年，本集團沒有發生重大ESG風險事件。有關本集團風險管理的詳情，請參閱本公司2023年年報的「企業管治報告」及「風險管理報告」章節。

## 供應鏈管理

本集團透過《環保辦公室及可持續採購管理指引》將環境保護的責任和規範延伸到供應鏈，指引我們優先選擇和履行環境責任的供應商合作，以減低雙方在營運過程中所產生的碳排放。以我們的紙張供應商為例，他們皆獲得ISO 14001環境管理認證，證明其有效的環境管理系統。此外，我們亦優先採購節能環保產品，以減少集團供應鏈對環境可能帶來的不利影響。

此外，我們更嚴格執行並不定期更新《採購管理辦法》，致力通過供應商白名單的管理機制以及供應商進入白名單庫的多維度評價體系，提高採購質量和效率、降低採購成本和更有效地管理供應鏈的環境及社會風險。該指引明確了採購管理小組的審批、監督等職責，以及供應鏈的內部控制和監督管理制度，進一步規範了採購工作流程。供應商白名單數據庫由行業排名領先的供應商列表及在過往合作良好的公司組成，如後續業務發展需要，部門需向採購管理小組提出申請，在獲得採購管理小組批准後該供應商便可入庫供應商白名單。該管理辦法亦概述了採購管理團隊在審批和監督等方面的職責，從而使供應鏈的內部控制和監督管理標準化。報告期內，共64家供應商在完成相關手續和審批後被列入光大控股供應商白名單。

截至2023年12月31日，本集團共有484家供應商，包括為行政、資訊科技、公司秘書、法律合規、財務和辦公室提供服務的供應商。49%的供應商均在我們的主要運營地區，包括中國內地及香港，剩餘的遍佈其他地區。

## 數據安全及私隱

隨著知識經濟的發展，企業的信息數據和網絡安全變得尤為重要。我們已將數據洩露納入我們的風險管理體系。制定了《資訊科技安全政策》、《機密信息、保密協議管理辦法》及《數據安全及隱私保護聲明》，以加強對機密資訊及保密協定的管理。我們每年均會為資料安全相關政策進行內部審計，並不定期進行外部獨立審計。2023年，本集團完成《資料安全及隱私保護聲明》的重檢。這些要求規定集團旗下各職能單位和相關第三方嚴格遵守，並強調對敏感資料的收集與處理需採用合法合規和高度透明的程序，例如在必要時事先取得相關人士的許可、與相關方簽署保密協議等。收集到的數據資料也會按必需知曉的基礎透露予相關人士，且只有授權部門或人士才能對收集到的資料進行更改或刪減。除監控數據收集和分享外，公司還對相關政策和信息系統定期進行內部與第三方審計，以加強對信息的保護。出現信息泄露的情況時，本集團將按照相關法規及指引通知涉事相關方、鑒別事故根源和根除問題，為供應商及客戶等持份者的私隱以及企業運營數據加上保障。

本集團在管理決策委員會層級下建立風險管理委員會，工作包括主持資訊科技風險工作會議，由本集團分管風險管理與法律合規副總裁擔任風險管理委員會主席，直接向管理決策委員會匯報數據安全、信息安全等相關事宜，董事會對數據安全相關作最終負責。本集團每季度召開資訊科技風險工作會議，定期對公司資訊科技風險進行檢討等。

在加強資料安全舉措方面，本集團採取一系列技術措施確保數據安全，其中包括通過生產環境與運維環境分開，開發團隊與運維團隊分開，確保生產環境與數據的安全，並嚴格限制數據中心的訪問。此外，對於需在互聯網上公開披露的數據，本集團設立了DMZ區。在系統部署上，我們結合控制服務器IP、雙層防火牆等信息安全系統，將數據放於內網，有效預防數據入侵。本集團明確規定，對於含有內部信息的數據存儲媒體棄置前必須做物理銷毀，任何存儲內部資訊的電腦在停止使用前必須永久刪除磁碟中的資料。本集團在業務運營中不涉及任何個人資料，也不透過應用程式或網站等管道收集或保留任何個人資料。對於機構客戶，我們僅收集資訊以滿足「瞭解您的客戶」和反洗錢層面的要求。本集團不會出租、出售或提供任何機構或個人資料給第三方，除非是為完成交易或服務所必需的。我們亦建立了完善的數據安全事故處理機制，包括對數據安全事故的響應，以及後續的行動措施，以確保事故發生後盡可能降低影響、減少損失。2023年，我們並沒有客戶資料被洩漏或損失的事件。

## 重要性評估和持份者參與

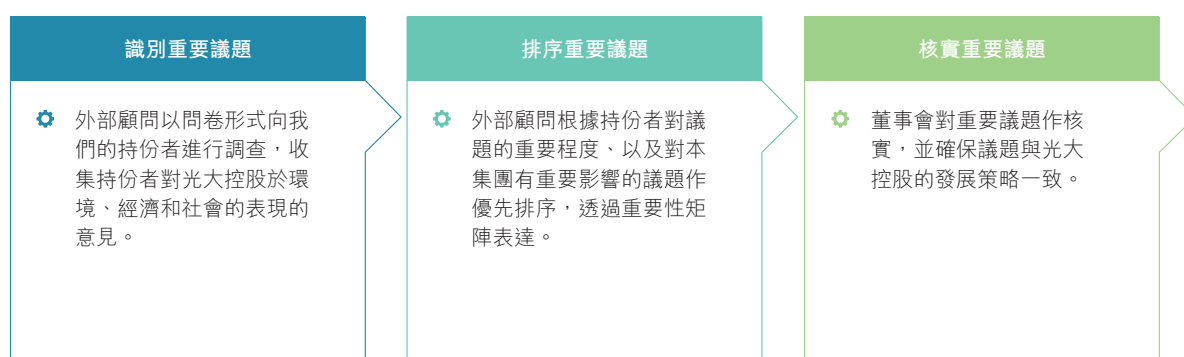
本集團深明與持份者保持緊密的聯繫對實現可持續發展目標至關重要。因此，我們持續地透過問卷調查、訪談等多元化的渠道及平台與各方持份者保持良好溝通，以了解關鍵持份者對我們的意見和期望，從而調整我們的業務實踐，審視及完善可持續發展策略。

我們的持份者涵蓋集團內外對我們的業務產生重大影響，或可能受我們業務重大影響的個人及組織。主要持份者包括股東及投資者、客戶及合作伙伴、員工、供應商、媒體和社區及非政府組織。

持份者組別	溝通渠道	主要關注／議題
股東及投資者	<ul style="list-style-type: none"> <li>股東大會</li> <li>定期報告及公告</li> <li>投資人論壇</li> <li>現場考察</li> <li>電郵、會議</li> </ul>	<ul style="list-style-type: none"> <li>經濟績效</li> <li>環保合規</li> <li>應對氣候變化</li> <li>反貪腐</li> </ul>
客戶及合作伙伴	<ul style="list-style-type: none"> <li>電郵、會議</li> <li>客戶滿意度調查</li> <li>申訴渠道</li> </ul>	<ul style="list-style-type: none"> <li>產品責任</li> <li>負責任投資</li> <li>客戶隱私</li> </ul>
員工	<ul style="list-style-type: none"> <li>電郵、內聯網、會議</li> <li>年度考核</li> <li>培訓及社區活動</li> <li>問卷調查</li> <li>申訴渠道</li> </ul>	<ul style="list-style-type: none"> <li>員工福利</li> <li>職業健康與安全</li> <li>多元化與機會平等</li> </ul>
供應商	<ul style="list-style-type: none"> <li>供應商篩選及評估</li> <li>供應商大會</li> <li>電郵、會議</li> </ul>	<ul style="list-style-type: none"> <li>採購行為</li> <li>供應商管理</li> </ul>
媒體	<ul style="list-style-type: none"> <li>新聞發佈會</li> <li>定期報告及公告</li> <li>訪談</li> </ul>	<ul style="list-style-type: none"> <li>經濟績效</li> <li>環保合規</li> <li>社會投資</li> </ul>
社區及非政府組織	<ul style="list-style-type: none"> <li>贊助及慈善捐助</li> <li>社區活動</li> </ul>	<ul style="list-style-type: none"> <li>社會投資</li> <li>負責任投資</li> <li>應對氣候變化</li> </ul>

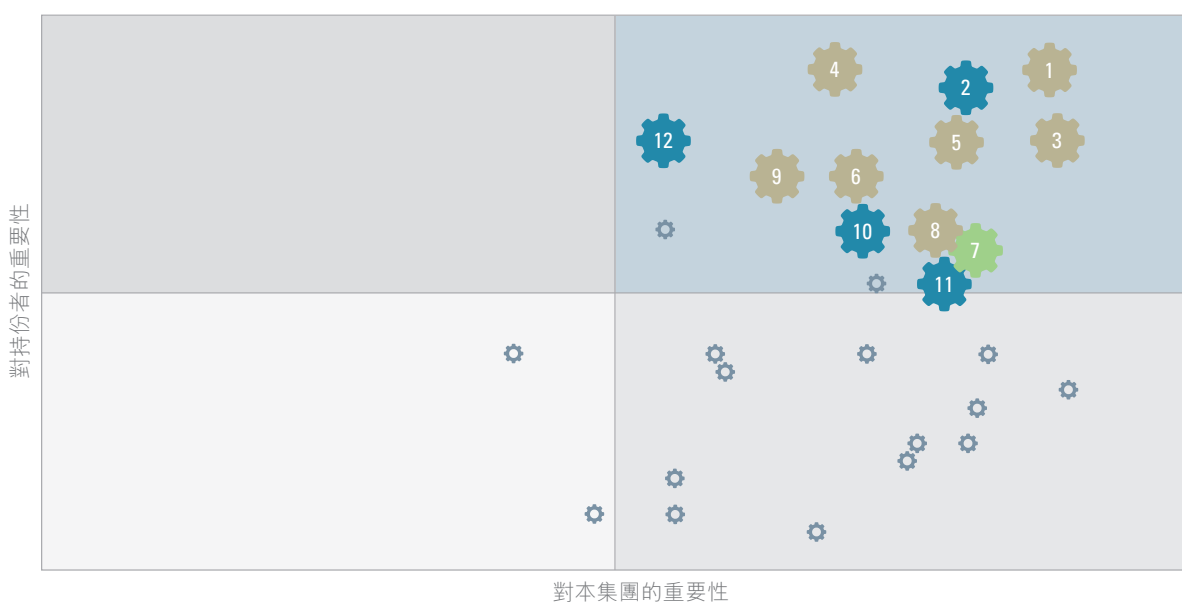
## 重要性評估

2023年，本集團委託了外部顧問向持份者進行全面的問卷調查，收集各持份者群組對可持續發展議題的意見及關注，並識別機遇和風險。我們參照GRI準則所定義的相關原則並依循以下步驟進行重要性評估，由此釐定與光大控股最相關的可持續發展議題及其優先排序，同時確立報告邊界及範圍。



## 重要性矩陣

以下的重要性矩陣顯示各可持續發展議題對持份者的重要性以及對本集團的重要性。重要程度最高的前十二項可持續發展議題將被視作為重要議題，並會於本報告內詳細描述。





## 我們的重要議題

類別	重大議題和持份者關注事項	影響範圍		相關的GRI準則	主要相關的可持續發展目標
		集團內部	集團外部		
經濟	2 負責任投資	✓	✓	不適用	
	10 經濟績效	✓	✓	GRI 201	
	11 採購行為	✓	✓	GRI 204	
	12 反貪腐	✓	✓	GRI 205	
環境	7 排放	✓	✓	GRI 305	
社會	1 客戶隱私	✓	✓	GRI 418	
	3 職業健康與安全	✓	✓	GRI 403	
	4 培訓與教育	✓	✓	GRI 404	
	5 勞資關係	✓	✓	GRI 402	
	6 員工福利	✓	✓	GRI 401	
	8 多元化與機會平等	✓	✓	GRI 405	 
	9 反歧視	✓	✓	GRI 406	

## 負責任投資

### 概覽

作為一家跨境投資及資產管理公司，光大控股相信長期的價值創造與短期財務業績同樣重要。我們明白每一項投資決策皆有可能對投資組合及整個社會產生深遠影響，因此我們負有謹慎審慎地評估每一項投資決策風險的責任，並致力於為未來的資本分配作出有益的貢獻。光大控股了解風險具有多種不同的形式和時間範疇，因此我們在風險控制框架中採納預防原則和積極所有權的投資策略。同時，我們將ESG治理、及其他可持續因素納入投資決策的考量。該做法不僅有助於為客戶提供更為全面、穩健的投資方案，同時也有助於為社會、以至全球帶來積極正面的影響。



本集團制定了《責任投資指引》，承諾在投資決策及實踐中充分考慮ESG因素，以提升投資產品的可持續性，同時致力於優化投資組合的整體表現及提高投資回報，滿足投資者的需求。我們亦承諾會積極與國際和國內的負責任投資機構合作，共同推動業界對負責任投資原則的廣泛認可。

早於2006年，本集團已開始透過對環保及可再生能源相關企業的投資，積極支持可持續發展的產業。於2020年，我們更進一步成立「光大一帶一路綠色基金」（「綠色基金」），建設國內ESG投資體系，更成為國內首支全面採用ESG投資標準的股權投資基金。

此外，光控海外基礎設施基金團隊積極以一流產業作為標杆，高度重視可持續投資，積極鼓勵團隊員工考取ESG證書。截至2023年12月31日，團隊內已有兩名成員獲取了特許金融分析師協會(CFA)推出的ESG投資資格證書，展現了我們在強化ESG專業知識上的承諾。光控海外基礎設施投資基金二期有限合夥基金（「二期基金」）注重氣候融資與ESG投資，積極引入國際性的ESG標準、管理與評價體系，以確保基金能在應對氣候變化、改善環境與社會方面持續發揮正面影響。我們成功獲得了亞洲基礎設施投資銀行（「亞投行」）承諾向二期基金出資1億美元，其中包括不多於2,500萬美元的聯合投資，標誌著光大控股在國際、市場和專業方面邁出了重要的一步。

此外，本集團參考國際金融公司的《環境和社會績效標準》並考慮基金投向，制定了早期篩選項目的流程，包括「負面剔除清單」及「綠色正面清單」。該流程確保我們能夠在早期的投資選擇中排除對環境及社會有重大潛在負面影響的項目，同時專關注於綠色和碳中和領域的投資。

被投資項目的ESG表現是在盡職調查及基金投委會的投資決策過程中的重點考量因素。正式確定融資後，我們會通過常態化管理及應急管理，定期評估項目的環境和社會績效，以確保項目的可持續性。我們期望通過多元化的投資形式，為投資者創造穩健回報，為綠色「一帶一路」建設提供智慧方案，並堅定將負責任投資納入我們的核心價值觀，以助力實現碳中和目標。

除此之外，本集團亦積極鼓勵旗下其他基金投資團隊在投資流程管理中全面實踐ESG投資和管理理念。透過順應國家碳中和的發展戰略，本集團充分發揮在綠色環保領域的優勢以及光大控股在新能源領域的長期積累，繼續圍繞光伏和大型風電等上游原材料和設備性能的持續提升，以及新能源車成熟化發展挖掘投資機遇。

## ESG 相關投資

累計服務與支援綠色產業項目規模 <b>116億</b> 元人民幣 (2023年度新增3個項目，投資金額約人民幣1.8億元)	存量規模 約 <b>71億</b> 元人民幣
在管項目 <b>41</b> 個	
重點項目包括蔚來汽車及揚德環境等，進一步加大碳中和方面的投資佈局	

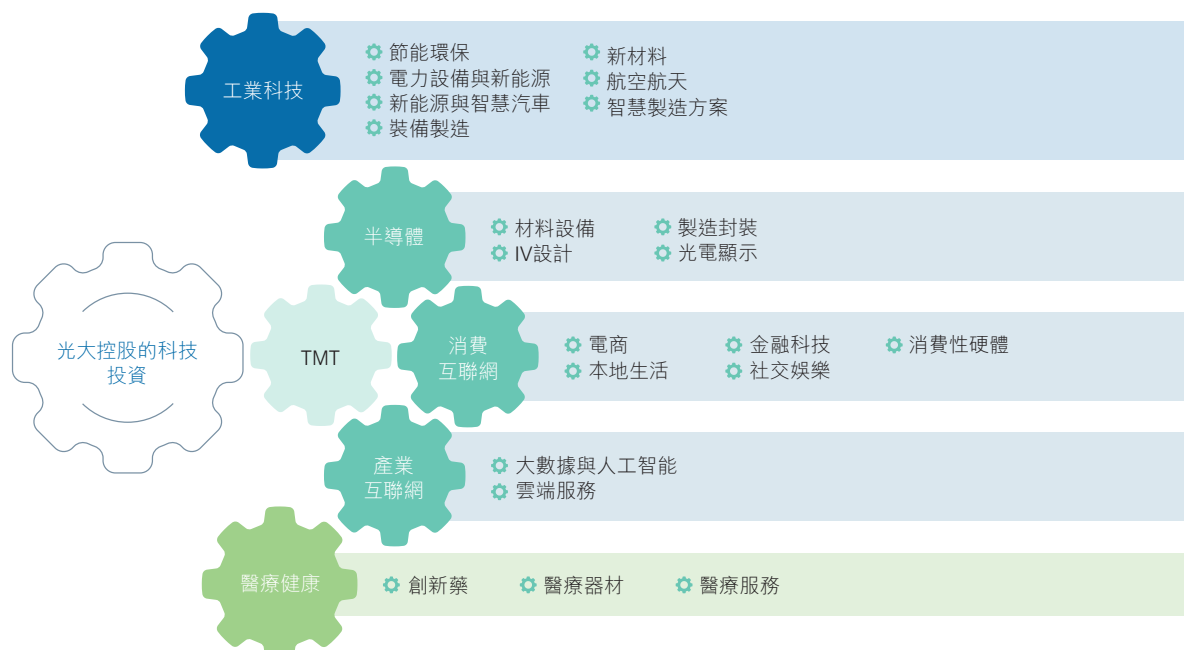
除了佈局綠色環保投資之外，光大控股還積極發揮股權投資各類項目以支持可持續經濟體：

實體經濟		
累計服務與支援實體經濟投融資規模 <b>857億</b> 元人民幣 (2023年度新增13億人民幣)	存量規模 約 <b>356億</b> 元人民幣	在管項目 <b>187</b> 個
民營企業		
累計服務與支援民營企業規模 約 <b>702億</b> 元人民幣 (2023年度新增項目6個，投資金額約2.4億人民幣)	存量規模 約 <b>272億</b> 元人民幣	在管項目 <b>166</b> 個
軟體與服務業		
累計支援軟體與服務業規模 超過 <b>93億</b> 元人民幣	累計支援半導體產品與設備類高科技企業規模 超過 <b>56億</b> 元人民幣  累計支援智慧及高科技技術硬體和設備類企業 <b>18億</b> 元人民幣	

已投資的重點專案：

- 上海商湯智能科技有限公司(商湯科技)
  - 同盾科技有限公司(同盾科技)
  - 軟通動力信息技術(集團)股份有限公司(軟通動力)
  - 雲音樂股份有限公司(網易雲音樂)
  - 北京第四範式智能技術股份有限公司(第四範式)
- 第四範式為中國最大的以平台為中心的人工智慧解決方案提供商，並於2023年在聯交所主板正式掛牌上市

光大控股科技投資的佈局：



重要被投企業：

#### 中飛租賃

中飛租賃以自身飛機全產業鏈能力，開展飛機循環再製造，充分發掘老舊飛機資產價值，助力航空循環經濟，幫助國內航司退舊進新，升級機隊，節能減排，助力國家「雙碳」戰略。

#### 特斯聯

長期致力於立足AIoT科技創新，推動「雙碳」目標在城市場景中的高效落地，推出了包含樓宇自動控制系統、智慧照明控制系統、建築談管理系統等在內的「雙碳」專業應用和綜合產品組合。2023年特斯聯登上了中國科技產業智庫甲子光年發佈的「新能源與碳中和領域最具商業潛力榜」中的「甲子20」榜單。

## 我們的《責任投資指引》

本集團制定《責任投資指引》的目的是將ESG因素納入投資決策和積極所有權的投資策略和實踐中。該指引適用於集團管理的所有資產類別，由ESG專項工作組負責執行由ESG委員會制定的責任投資政策以及決議，根據責任投資目標制定工作規劃，協調各部門的責任投資工作。通過與投資對象直接溝通，我們致力推動企業的可持續發展績效提升，實施積極所有權。我們不僅向投資對象傳遞責任投資價值觀和標準，同時支持並促進投資對象於ESG方面的改進。此外，我們逐步將責任投資融入投研體系、責任投資主題產品開發、積極擁有權的實施，以及能力建設等方面。例如，通過開發低碳智能、綠色低碳基金等責任投資主題產品，我們將ESG考量納入產品的投資流程中，以實踐責任投資的理念和政策。這一系列舉措旨在確保我們的投資策略與ESG原則相一致，同時促進可持續發展的實現。

## 我們的《投資負面清單》

本集團制定了《一級市場投資負面清單》，原則上不投向不符合國家產業政策導向、結構調整導向的中國內地相關行業領域；不投向不符合國家與地方土地使用、能源消耗、污染排放，以及安全生產等有關規定的內地相關行業；不投向國家產業政策列為「淘汰類」<sup>3</sup>的領域；不投向「兩高一剩」<sup>4</sup>行業，包括皮革鞣制加工、毛皮鞣制加工、木竹漿製造、煉焦、水泥製造、平板玻璃製造、煉鐵、煉鋼、鐵合金冶煉、鋁冶煉、金屬船舶製造等；不投向賭博業、色情業等境外投資；不投向不符合目的國環保、能耗、安全標準的境外投資；不投向被國家機關或監管機構公開列入負面清單的專案／資產；不投向被審計師出具否定意見等其他具有重大風險隱患的企業。

## 我們的管理體系

董事會對責任投資的落實和績效負有領導及監督的最終責任，負責制定職權範圍書，將與ESG事宜相關的職權授予ESG委員會。董事會定期聽取ESG委員會的匯報，並按相關法規要求就集團ESG管治情況發佈董事會聲明。此外，ESG委員會負責制定公司責任投資的政策、戰略及目標，並監督，領導集團實踐責任投資。ESG專項工作組則根據責任投資目標制定工作規劃，協調各部門在責任投資方面的工作。其他部門，如投資團隊和研究人員，則負責擔任與其工作職能相關的責任投資工作，並執行相關的責任投資政策。

由董事級別委員會領導的責任投資管理體系展示了集團對ESG事宜的高度重視，並確保了集團的責任投資實踐符合最高標準及全面執行。

附註：

<sup>3</sup> 國家發展與改革委員會發佈的《產業結構調整指導目錄》中所列的「淘汰類」領域。

<sup>4</sup> 銀保監會發佈的《綠色信貸實施情況掛牌評價指標》中認定的「兩高一剩」行業。



## 重點基金介紹

### 光大控股海外基礎設施投資基金二期有限合夥基金

#### 簡介

光大控股海外基礎設施投資基金二期有限合夥基金(「二期基金」)是本集團計劃中的第二支具有國際影響力的基礎設施基金，作為光大控股海外基礎設施基金一期(「一期基金」)成功運作的延續。二期基金由光大控股的間接全資附屬公司負責管理，旨在促進對亞洲新興綠色基礎設施的投資，以及開創創新的可持續發展相關激勵計劃，以促進私募股權基金行業在氣候融資、性別多樣性和ESG治理方面的發展。於2022年6月29日，亞投行通過審批，承諾向二期基金出資，並將受邀成為二期基金ESG委員會成員。

#### 基金策略

二期基金主要投資於股票和股票掛鉤投資，並主要關注東盟國家的私募股權及債權投資機遇，包括印尼，馬來西亞，菲律賓，新加坡，泰國、越南，以及香港和澳門等國家和地區。

二期基金擬收購目標公司(包括綠地和棕地項目)的控股權或重要少數股權時，投資目標應配合著優秀的管理團隊、良好的經營業績和強大的經常性現金流，為本基金的投資者帶來可觀的現金收益及長期資產增值。

二期基金將聚焦氣候融資與ESG投資，引入國際水平的ESG投資、管理、考核及評價體系，確保未來基金投資在應對氣候變化、改善環境與社會方面發揮積極影響。目標投資行業包括但不限於可再生能源、儲能、輸配電網路、儲氣設施、天然氣分銷網路、道路(包括收費公路、橋樑和隧道)、運輸終端(包括機場和港口)、通信塔、光纖網路、數據中心、水和廢水處理設施、物流設施、停車場、社會基礎設施等。

#### 投資團隊

投資團隊在投資過程中的角色至關重要，特別是在管理與目標公司的關係方面。二期基金投資團隊的部分成員已獲得CFA頒發的ESG投資資格證書，而整個團隊亦會定期參與ESG相關培訓，以確保團隊在ESG領域的專業能力不斷提高，並應用於實際投資決策中。

有關更多二期基金計劃的詳情，請參閱二期基金的ESG政策。

### 光大一帶一路綠色基金

#### 簡介與基金策略

光大一帶一路綠色基金(「綠色基金」)由中國光大集團有限公司(「光大集團」)發起，由光大控股運營並管理，是在2019年第二屆「一帶一路」國際合作高峰論壇上的正式成果之一，更是唯一由商業性金融機構主導的投資類務實成果。綠色基金的有限合夥人包括光大集團、光大控股和光大環境等光大系企業，以及地方國企等合作夥伴。

綠色基金關注4大精選領域：綠色環境、綠色能源、綠色製造、綠色生活，通過與境內「一帶一路」重要節點省市合作設立直投基金、直接投資、母基金(FoF)投資等方式，聚焦投資於服務「一帶一路」建設的優質企業，推動其產品、技術、服務、商業模式助力「一帶一路」建設，促進綠色低碳發展，助力碳達峰碳中和目標實現。綠色基金的投資過程亦包含正負面清單的分析及ESG指標評分機制，以確保最終投資與我們的理念及目標達成一致。

投資願景	促進我國及「一帶一路」沿線國家的碳達峰與碳中和			
投資理念	綠色發展新觀念			
投資領域	綠色環境	綠色能源	綠色製造	綠色生活
投資賽道	能源脫碳	交通脫碳	工業和建築脫碳	生活脫碳
	<ul style="list-style-type: none"> <li>• 光伏供應鏈整合優化</li> <li>• 光伏電站建設、運營</li> <li>• 風機產業鏈技術突破</li> <li>• 風電項目建設、運營</li> <li>• 儲能技術與商業模式突破</li> </ul>	<ul style="list-style-type: none"> <li>• 新能源車供應鏈結構性機遇</li> <li>• 新能源車後市場商業模式突破</li> <li>• 新能源車核心技術突破</li> <li>• 加氫站設備國產化</li> <li>• 氫能汽車、燃料</li> <li>• 電池技術突破</li> </ul>	<ul style="list-style-type: none"> <li>• 節能減排新技術</li> <li>• 氫製取、儲運技術突破</li> <li>• 氫氣冶金技術突破</li> <li>• 裝配式建築商業模式突破</li> <li>• 新型建築材料</li> </ul>	<ul style="list-style-type: none"> <li>• 塑膠等生活消費品回收、利用</li> <li>• 新型材料消費品</li> <li>• 生活垃圾分類</li> </ul>

#### 基金策略

綠色基金是一支專注於綠色及可持續發展的市場化私募股權投資基金。通過與國內「一帶一路」沿線節點省市政府開展合作設立地方直投子基金，以及投資優質市場化子基金和項目等方式，為構建「雙循環」的新發展格局提供助力。光大綠色基金以促進中國及「一帶一路」沿線國家實現碳達峰及碳中和為目標，秉持著綠色發展的新理念。

#### 投資團隊

投資團隊在投資過程中管理與目標公司的關係方面發揮著關鍵作用，並負責將綠色因素及ESG考慮整合到投資過程的每個階段。

#### ESG及負責任投資的相關政策及資訊

綠色基金進一步融合碳達峰及碳中和目標，制定了能源脫碳、交通脫碳、工業脫碳和生活脫碳四條投資主線，梳理了各「脫碳」方式下具有代表性的投資賽道。

首要的投資主線是能源脫碳，因為電力及熱力部門的碳排放佔據中國總碳排放的一半。能源脫碳被視為實現雙碳目標的最為重要途徑。在這個領域，投資方向包括但不限於光伏供應鏈整合優化、光伏電站建設及運營、風機產業鏈技術突破、風電項目建設及運營，以及儲能技術和商業模式的創新。

交通脫碳是另一主要關注點，因為交通部門是中國主要的碳排放來源之一。公路和鐵路可透過電力化實現零碳排放，而航空和航運則可考慮使用氫能脫碳。基金重點關注的投資領域包括新能源汽車供應鏈（如動力電池等）的結構性增長機遇、新能源汽車後市場（充電樁、換電）的商業模式創新、新能源汽車核心技術突破、加氫站核心設備國產化、氫燃料電池領域的技術突破，以及氫能商用汽車領域的技術突破和商業化。

此外，工業和建築分別是中國第二和第四大碳排放部門。然而，僅通過電力化難以實現這兩個部門的零碳排放。因此，工業和建築脫碳的投資領域將包括工業節能減排新技術和產品、氫氣制取及儲運技術的突破、氫氣冶金技術的突破、生物燃料領域的技術突破、裝配式建築商業模式的創新，以及新型建築材料等。

生活脫碳則指從終端消費者入手，通過促進消費者習慣的改變，從引導生產，降低碳排放。這脫碳賽道的重點投資領域包括生物塑料、生物化纖及其他脫碳新材料、塑料等終端消費品回收和利用，以及垃圾分類技術和商業模式創新。

### 投資案例 — 中核匯能

綠色基金聯合中核新興產業基金於2022年已完成與中核匯能有限公司（「中核匯能」）的投資簽約。中核匯能是中國核工業集團的非核新能源產業開發建設與運營平台，主營業務包括風力、光伏發電，地熱、充電樁等新能源項目的開發、建設、運營及維護。

### 案例分析 — 支持新能源發展

過去兩年，綠色基金在新能源領域內完成了對新材料企業浙江鑫盛永磁科技股份有限公司（「鑫盛永磁」）及國內鋰電池設備頭企業江蘇烽禾升智能科技有限公司（「烽禾升」）的投資。

**鑫盛永磁** 致力於研發與製造高端稀土永磁材料及其組件，自主開發並掌握了涵蓋燒結釹鐵硼永磁材料磁體製備、機械加工、表面防護和再生製造等領域的多項核心技術。產品廣泛應用於新能源、風電及工業自動化領域。

**烽禾升** 為全球知名新能源電池、主機廠、全球汽車零件及全球醫療等客戶提供一流的智慧化、數位化、彈性化生產解決方案及資料服務。公司透過自動化生產儲能產品、電池電芯及模組，全力支持新能源汽車自動化。

烽禾升在全球多個國家和地區擁有售後服務網點和合作夥伴，聚焦全球百強企業及本土行業龍頭客戶。

## 光大控股的其他可持續發展投資案例

### 投資案例 — 德康農牧

光大控股消費基金自2016年底首次投資四川德康農牧食品集團股份有限公司(「德康農牧」)，經歷非洲豬瘟疫情等多種考驗，連續追加三輪，成為位列實控人之後的第二大股東，陪跑和見證了德康農牧的成長奇跡。德康農牧擁有生豬、黃羽肉雞育種、養殖以及飼料生產方面垂直一體化的產業鏈，是全國唯一擁有兩家農業產業化國家重點龍頭企業及兩家國家級生豬核心育種場的企業。

德康農牧將家庭農場納入環保管理範疇，對家庭農場制定了環保指導制度。該制度從計劃選址及佈局、環保設備設施管理、日常環保監督、環保培訓與宣傳等方面對家庭農場的環境影響進行全面管理。德康農牧實踐能源循環再利用理念，採用黑膜發酵工藝，透過污水厭氧處理環節產生的沼氣進行收集，經過淨化以後用於場內生活燃料、熱水鍋爐及污水設備用能，使得德康農牧能減少沼氣排放量並有效利用養殖生產過程中產生的沼氣資源。

此外，德康農牧倡導經濟效益、生態效益與社會效益的和諧統一，透過村鎮集體將附近村民閒置的土地集中租賃後，提供給附近村民進行集中化種植，將沼液供應給村民，共同探索打造種養結合型生態循環農業技術模式，實現飼養生豬、糞養水稻、殘渣還田的良性種養循環生態鏈，在持續降低對環境影響的同時，打造負責任、可持續的產業實踐。

### 投資案例 — 河南九豫全

河南九豫全食品有限公司(「河南九豫全」)成立於2016年，公司主要以畜禽肉類和蔬菜等為原料，將其加工滷制為熟肉製品和系列配菜並進行銷售。本公司產品定位主要為餐桌滷製品，主要銷售模式為開設連鎖直營店及加盟店，向家庭銷售熟食滷製品。河南九豫全由光大控股消費基金獨家投資。

河南九豫全旗下「九多肉多」品牌主動承擔社會責任，積極開展濟貧幫困，幫助4,000多戶種植養殖戶1.8萬多農民、6,000多名經營門店的人員和1,400多名職工實現就業創業，直接幫5萬多群眾脫貧致富。「九多肉多」在發展壯大過程中，運用商業邏輯有效解決社會問題，通過產業幫扶、就業幫扶、公益幫扶和讓利幫扶不斷拓展幫困範圍、擴大幫困群體，探索出一條企業發展與社會責任同頻共振的有效路徑。

### 投資案例 — 強腦科技

自成立以來，BrainCo, Inc.(「強腦科技」)致力於開發非侵入式腦機介面技術，自主研發基於腦電波的可穿戴設備，能夠將腦電訊號翻譯為數位訊號，為用戶提供更為便利的腦電波控制和應用平台。強腦科技聯合各地殘聯、基金會等組織，免費或以極低的價格為符合資格的殘疾人提供仿生手，目前已經幫助近千名殘障人士回歸社會。

#### 投資案例 — 好朋友科技

贛州好朋友科技有限公司(「好朋友科技」)積極響應國家關於重大裝備、核心技術本土化高品質發展的號召，在智慧選礦領域深耕細作，致力於成為全球領先的礦石智慧分選解決方案專家。好朋友科技的關鍵技術「基於人工智慧機器視覺的礦石智慧分選技術」成功入選《國家工業資源綜合利用先進適用製程技術設備目錄(2023年版)》。該目錄是國家識別和推廣資源利用先進技術設備的權威名錄，旨在推動工業資源的高效利用和低碳綠色發展。

#### 投資案例 — 春華資本集團所管理的基金

春華資本集團(「春華資本」)持續關注綠色低碳投資，以投資未來的視角，在碳中和領域做戰略性佈局。春華資本在可再生能源和綠色技術領域的重大投資包括，世界領先的綠色技術公司遠景科技集團、新一代智能電動汽車製造商小鵬汽車和固態電池創新領軍企業輝能科技等。

2023年12月，春華資本宣佈正式簽署並加入聯合國負責任投資原則(「UNPRI」)。UNPRI是全球最具影響力的負責任投資組織，致力於打造可持續的全球金融系統。

春華資本堅信以投資促進世界零碳轉型的重要性。在投資週期中，春華資本始終將對ESG的考量放在重要位置，並貫徹於從項目篩選到盡調的全過程當中。通過將ESG因素納入投資和管理決策，春華以實際行動貫徹UNPRI的六大原則，以實現可持續增長，並為環境和社會創造長期價值。

有關更多本集團負責任投資的資訊及案例，請參閱本報告的「我們的環境」章節。

## 內部監控及審計

為全面控制風險水平並實行有效內部管理監控，本集團實行「三道防線」框架。第一道防線為業務部門及相關前線團隊，各部門主管負責領導並維持適當的監控措施。中後台部門包括風險管理與法律合規、運營、財務及會計、公司秘書等部門提供相關的監控職能，構成第二道防線。內審部為第三道防線，進行可追溯且獨立的整體營運監控與審計。

內審部每年對公司風險管理、內部監控流程、管理制度及政策指引之有效性進行檢討及提供建議。根據審計結果，內審部每季度編製內部審計報告，提交予審核和風險管理委員會，供管理層審閱並跟進。我們依據審計結果不時更新及修訂政策指引，並監督執行情況。我們亦會不定期進行外部審計，對運營情況和數據進行審核，以進一步優化運營表現。

有關更多本集團內部監控及審計的詳情，請參閱本公司2023年年報內的「企業管治報告」章節。

## 應對氣候變化

氣候變化帶來的風險和機遇對於投資者和金融機構而言，是一個長遠的議題。由於極端天氣事件的規模和頻率不斷增加，我們面臨著更高水準的實體風險，同時也面對著因政策轉變、市場趨勢和技術開發等低碳經濟調整過程所帶來的轉型風險等氣候相關風險。這些風險可能對實物資產構成結構性威脅並對企業構成運營威脅，從而導致投資者蒙受財務損失。



作為一家國際金融機構，我們深知對環境負責的投資者在應對氣候變化方面的責任和角色。我們不僅鎖定於應對潛在的實體風險，同時也注重因應低碳轉型所帶來的風險。一方面通過研究合適的調適和緩解措施，另一方面通過進行對氣候敏感的投資以轉型低碳經濟。這不僅是為了保護投資和客戶免受負面影響，更是為了積極參與減緩全球暖化，推動綠色金融的發展。

### 關於TCFD

隨着金融市場及社會對氣候變化的關注日益俱增，我們致力提升與氣候變化相關之資訊的透明度，向公眾及持份者提供可靠及更詳盡的信息。光大控股努力採用氣候相關財務信息披露工作組（「TCFD」）和UNPRI的框架，以確定我們可以採取進一步行動應對氣候變化、有效管理機遇和風險的領域，以及邁向可持續發展。我們通過將氣候風險管理納入長遠投資考量中，從而建立有彈性的投資組合，致力減緩氣候變化的影響。

本集團參考TCFD的披露建議辨別與光大控股及其重要被投企業最為相關的氣候風險與財務影響，從而制定及採取減緩措施。TCFD的建議包含四個核心要素：「治理」、「策略」、「風險管理」以及「指標和目標」。我們的資訊披露盡量與此框架保持一致，以更全面地概述我們的氣候變化相關活動。

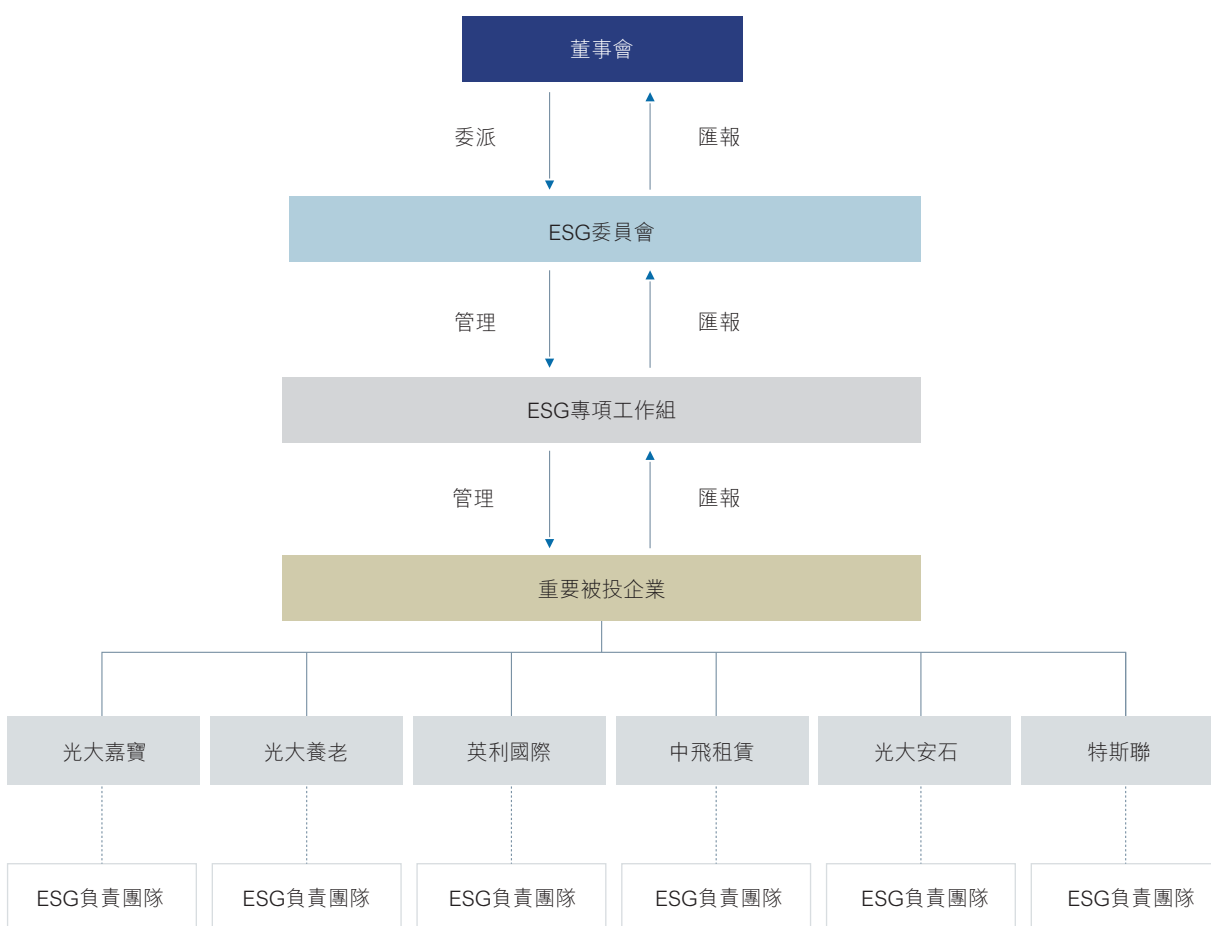
### 治理

本集團的ESG委員會已於2021年成立，通過由董事會轄下的專責委員會，由上而下地將可持續發展的考量及氣候相關風險與機會納入在業務當中，並進行監督及管理。為了令光大控股更具韌性，以及提升抵禦極端天氣的能力，我們於2022年亦制訂了《氣候變化政策》，進一步地展示本集團在應對及管理氣候風險的承諾及行動。該政策涵蓋我們實現承諾的方向及管理方案，包括氣候變化調適、企業可持續發展、氣候韌性投資、持份者參與、管治、及透明度和披露六大範疇。

光大控股及其重要被投企業的ESG負責團隊定期審視與氣候相關風險，並向各業務單位或部門之管理層匯報其風險管理工作的狀態和進展。重要被投企業定期向光大控股ESG專項工作組匯報其氣候變化風險管理工作的狀態和進展，及應對措施執行的進度。ESG專項工作組負責組織及執行ESG相關政策及決議，協調各部門的具體執行，指揮各重要被投企業把氣候風險納入到運營層面的考量中，並在適當情況下採取緩解措施，及定期向光大控股ESG委員會匯報。ESG委員會則負責制定及監督包括應對氣候變化風險在內的ESG政策和措施的有效執行，並向董事會作出匯報進度，以確保本集團的環境、社會及管治表現與成效。

## 環境、社會及管治報告 | 續

有關更多本集團 ESG 管治的架構，請參閱 2023 年年報「企業管治報告」中「環境、社會及管治委員會」章節，以及本報告「光大控股的環境、社會及管治理念」章節。



## 策略

光大控股深明應對氣候變化問題刻不容緩，並正採取一切可行措施緩解我們的氣候風險，同時識別相關的業務機遇，以為我們未來的運營策略奠定基礎。TCFD 將氣候相關風險劃分為兩大類：(一)與低碳經濟相關的轉型風險和(二)與氣候變遷影響相關的實體風險。

為深入了解集團和重要被投企業所關注的氣候變化風險，我們通過外部 ESG 顧問的協助，以工作坊的形式與各業務板塊展開了討論及交流，讓持份者充分了解 TCFD 和當前的氣候議題，並透過審視氣候風險清單，識別了各業務板塊最為重要的氣候相關風險以及所帶來的潛在影響及機遇。我們亦會定期向各企業溝通，以了解最新的氣候變化風險。

## 資產管理 — 光大控股

光大控股主要的氣候變化風險包括因低碳經濟轉型的政策、法規、市場和技術變遷。這些影響可能直接影響光大控股及透過被投資方間接影響光大控股，詳細描述已列明於下表。

為了減輕氣候變化對光大控股的不利影響，光大控股定期檢視氣候變化相關風險，並實施了各種適應措施。例如，光大控股發佈了《一級市場投資負面清單》、《ESG風險管理聲明》和《氣候變化政策》，以在投資前篩選存在重大ESG風險的投資，並在投資後持續監控投資項目的ESG風險。ESG委員會負責監督以確保《ESG風險管理聲明》全面落實到投資過程中對風險的分析與評估。

管委會下設有風險管理委員會負責制定公司ESG風險管理機制，而風險管理部、人力資源部、ESG專項工作組等單位負責ESG風險管理機制的執行與能力建構。ESG風險管理培訓計劃確保風險管理人員和業務人員具備ESG風險管理所需的技能。

風險類別	具體描述	潛在財務及／或運營影響
政策和法規	監管機構發表更多關於可持續金融的規則	<ul style="list-style-type: none"> <li>⚙️ 公司必須遵守影響財富和資產管理活動的相關產品披露及分類法規</li> <li>⚙️ 直接監管光控的運營，需要制定及向監管機構披露應對氣候和環境相關風險的方法</li> </ul>
市場	數據缺口限制了可持續投資的分析	<ul style="list-style-type: none"> <li>⚙️ 加大開支以更詳盡分析被投資方的ESG風險</li> </ul>
聲譽	投資人對公司有關可持續發展方面表現的關注和要求	<ul style="list-style-type: none"> <li>⚙️ 在ESG管理體系上投入更多資源，以維持和提高ESG綜合管理水準</li> <li>⚙️ 投資人減少對公司股票或者基金的投資</li> </ul>
技術	技術改良或創新將改變行業競爭格局	<ul style="list-style-type: none"> <li>⚙️ 影響在不同行業的客戶，導致間接面臨技術風險</li> </ul>



### 不動產資產管理 — 光大嘉寶、光大安石及英利國際

光大嘉寶、光大安石及英利國際的業務包括開發、管理及投資房地產。根據TCFD建議，房地產業務更容易受因高溫室氣體排放和高能源消耗導致的財務風險及因極端天氣事件造成的短期或長期實體風險影響。透過內部討論，我們識別了房地產板塊可能產生的各種氣候相關風險。這些風險將納入我們的規劃中，以增強我們的業務應對未來挑戰的防禦能力。

光大控股將透過其於投資企業的控制權及影響力，監督投資企業應對氣候風險之措施的有序執行。應對措施包括更大規模地採用環保低碳的技術、建築材料、建築設計，以提升建築能源效益及建築物的抗禦力，從而為潛在的轉型及實體風險及早準備。

風險類別	具體描述	潛在財務及／或運營影響
政策和法規	<p>社會對環境認證、綠色建築評級的重視增加(如中國綠色建築評價標準、美國的能源與環境設計認證LEED)，導致更嚴格的審查和評估過程</p> <p>收緊建築物能源守則及指引</p> <p>業務所在市場實施碳定價</p> <p>公開披露資料的規定日趨嚴格，包括氣候信息</p>	<ul style="list-style-type: none"> <li>⚙ 分配更多資源以滿足嚴格的要求並保持在行業內的競爭力</li> <li>⚙ 增加與提高環境表現及選擇高級別的認證相關的成本</li> <li>⚙ 增加資本投資及開支以符合規定</li> <li>⚙ 增加運營開支，包括建築材料、燃料、能源和廢物處理</li> <li>⚙ 增加支出以符合新規定及加強數據管理</li> </ul>

風險類別	具體描述	潛在財務及／或運營影響
市場	<p>業界廣泛採用環保及低碳科技，如「組裝合成」建築法</p> <p>投資者改變行為以淘汰未能實施有效措施管理氣候風險的企業</p>	<ul style="list-style-type: none"> <li>⚙️ 增加技術方面的資本投資</li> <li>⚙️ 能源效益提高令營運成本下降</li> <li>⚙️ 增加支出以遵守更嚴格的報告義務，包括TCFD披露</li> <li>⚙️ 增加支出用於實施管理氣候變化風險的有效措施，以符合投資者的期望</li> </ul>
聲譽	<p>增加對供應鏈管理及監察的要求</p>	<ul style="list-style-type: none"> <li>⚙️ 公司聲譽可能因供應商造成的環境事故而受到重大影響</li> <li>⚙️ 需額外支出用於優化供應商管理體系，以篩選高質素的ESG表現的供應商</li> </ul>
技術	<p>業界廣泛採用可再生能源</p>	<ul style="list-style-type: none"> <li>⚙️ 增加可再生能源系統的資本投資及企業運營成本</li> <li>⚙️ 減少能源開支</li> </ul>
實體(短期)	<p>颱風、洪水等極端天氣事件的嚴重程度及頻率增加</p> <p>持續的高溫和乾旱</p>	<ul style="list-style-type: none"> <li>⚙️ 因停工日數的增加而導致項目延誤及額外的工作時間或開支</li> <li>⚙️ 供應鏈受影響</li> <li>⚙️ 政府在商場、辦公室等區域實施限電措施，可能造成潛在的電力短缺危機，影響日常運營</li> </ul>

**養老產業 — 光大養老**

鑑於我們的業務性質，養老產業並未因氣候變化而經歷重大的監管或市場變化。然而，我們認識到長者特別容易因極端天氣事件影響身心健康。作為養老機構，光大養老致力於及時辨識風險並制定緊急應變計劃，保障長者的健康，同時確保緊急情況下服務維持運作。

考慮到已識別的身體風險，光大養老評估了其養老服務中心對氣候變化的適應性和韌性。據此，我們制定了針對不同地區的風險因應措施。例如，在高風險地區配備備用發電機，以確保養老服務中心的醫療設施在電力短缺時不間斷運作。

風險類別	具體描述	潛在財務及／或運營影響
實體(短期)	<p>颱風、洪水等極端天氣事件的嚴重程度及頻率增加</p> <p>持續的高溫和乾旱</p>	<ul style="list-style-type: none"> <li>⚙ 影響護理員上班，導致人手短缺</li> <li>⚙ 供應鏈遭遇中斷，包括醫療設備和食物供應</li> <li>⚙ 長者更容易受到極端天氣事件的影響，需要更多的護理，從而導致對人手需求的增加</li> <li>⚙ 任何人為失誤或疏忽照顧可導致賠償</li> <li>⚙ 長者入院次數可能增加，從而增加對人手的需求</li> <li>⚙ 建築物損壞導致維護成本上升</li> <li>⚙ 增加支出以增強保健設施的復原力</li> <li>⚙ 政府在商場、辦公室等區域實施限電措施，可能造成潛在的電力短缺危機，影響日常運營</li> <li>⚙ 分配更多資金購買額外的備用發電機和空調設備</li> <li>⚙ 與高溫相關的疾病增加，導致需要住院治療的患者數量增加</li> </ul>

### 飛機租賃 — 中飛租賃

中飛租賃是中國首家經營性飛機租賃商，秉持「綠色航空可持續發展」的核心發展理念，提供飛機全生命週期解決方案。氣候變化對中飛租賃的運營帶來的主要挑戰為政策和市場的變動，以及極端天氣事件對飛機再循環基地產生的實體影響。為在低碳經濟轉型中保持領先地位，中飛租賃致力於升級機隊，引進更多燃油效率高的機型。同時，中飛租賃不斷優化老齡飛機的再循環技術，力求在低碳經濟轉型中保持競爭優勢。

風險類別	具體描述	潛在財務及／或運營影響
政策和法規	更嚴格的航空業排放標準 公開披露資料的規定日趨嚴格，包括氣候信息	<ul style="list-style-type: none"> <li>⚙️ 增加新一代燃油效率高的機型配置支出，以滿足航空業對新型飛機的需求</li> <li>⚙️ 增加支出以遵守新規定及加強數據管理</li> </ul>
市場	航空公司更傾向選擇高效能的飛機 原材料價格上升	<ul style="list-style-type: none"> <li>⚙️ 增加新一代燃油效率高的機型配置支出，以滿足航空業對新型飛機的需求</li> <li>⚙️ 增加支出</li> </ul>
聲譽	投資者和客戶更加關注氣候變化問題，包括對業務的影響及現有的緩解措施	<ul style="list-style-type: none"> <li>⚙️ 需要更頻繁地與持份者交流，以了解他們的意見</li> <li>⚙️ 增加支出以有效管理和應對氣候變化的影響</li> </ul>
技術	綠航發展趨勢下，低碳技術的提升	<ul style="list-style-type: none"> <li>⚙️ 增加採購節能機型和更新機隊的支出</li> </ul>
實體(短期)	颱風、洪水等極端天氣事件的嚴重程度及頻率增加	<ul style="list-style-type: none"> <li>⚙️ 因停工日數的增加而導致項目延誤及額外的工作時間或開支</li> <li>⚙️ 影響供應鏈</li> </ul>

人工智能與物聯網 — 特斯聯

特斯聯的市場定位為新科技人工智能物聯網平台，以AIoT技術為核心，為各方提供智能化科技服務。特斯聯積極實踐ESG理念，並配合國家減碳目標，將可持續發展融入公司的日常運營及發展策略。因此，氣候變化為特斯聯帶來了更多的機遇，而不利影響相對較小。為了充分利用低碳經濟轉型帶來的機遇，特斯聯致力於進一步推進其AIoT技術，為企業及社會提供更多能源管理及分析的服務，以碳中和為雙輪引擎促進智慧城市的發展。

機遇類別	具體描述	潛在財務及／或運營影響
政策和法規	國家在能源、雙碳戰略的政策力度的不斷深入	<ul style="list-style-type: none"> <li>顯著增加市場對特斯聯在智慧城市、智慧能源管理、AIoT智慧能源和低碳／零碳產品與解決方案等業務的需求，從而帶來營收的增長</li> </ul>
市場	隨着社會對氣候問題的關注度上升、消費者的環保偏好加深、能源成本的上升，政府和客戶對節能減排的要求增加	<ul style="list-style-type: none"> <li>市場對特斯聯在智慧城市、智慧能源管理、低碳／零碳產品與解決方案等業務的需求重，從而帶來營收的增長</li> </ul>
技術	市場偏好低碳及環保產品	<ul style="list-style-type: none"> <li>特斯聯以雙碳作為重要的產品和業務方向，積累了大量的技術專利、成立了聯合實驗室、並牽頭設立了綠色智慧新經濟產業聯盟(GINEA)</li> </ul>
聲譽	市場對碳排放、可持續發展的關注度的提升	<ul style="list-style-type: none"> <li>增強特斯聯在新興科技市場的競爭優勢，提高行業認可度</li> </ul>

## 風險管理

我們持續識別及管理氣候變化帶來的影響，並透過落實《氣候變化政策》、《ESG風險管理聲明》及《責任投資指引》逐步在投資中納入對氣候變化風險的分析與評估，整合入至集團現有的風險分析方法中。此流程大大提升我們抵禦氣候風險的韌性，並減緩氣候變化對本集團業務的影響。

我們根據氣候風險評估的結果優先處理高風險及迫切的議題，並制定緩解措施及方案。定期的評估有助我們對氣候風險的應變能力，以作更好的準備去面對這些挑戰。

## 指標和目標

本集團全力支持國家「30.60」碳達峰、碳中和承諾。作為一家專業的跨境投資機構，本集團深信做好投資就是在不確定中尋找確定性。「雙碳戰略」、「綠色發展」、「綠色復甦」的全球共識，在全球經濟和資本市場的不確定性中，是世界共享的最大確定性。

憑藉母公司中國光大集團擁有銀行、證券、保險、信託等的金融牌照和經驗優勢下，我們致力透過內部資產協同和綠色運營兩個層面以實現「雙碳」目標，務求在氣候變化帶來的不確定性風險中尋找具確定性的低碳投資機遇，並最大限度地減少運營的環境影響、能源使用和碳足跡。

## 我們的環境

光大控股旨在以環保的方式經營業務，積極提升能源效益及促進可持續的資源使用，致力減少業務對環境造成的影響及碳足跡。



### 推動「雙碳」

氣候問題日益嚴峻，光大控股深知積極應對氣候變化是我們的責任及義務，並正為此做好準備。我們高度重視國家雙碳目標，提出力爭實現運營層面碳中和的目標，以邁向可持續發展。

我們已成立了ESG工作小組，著手將環境、社會及管治的考慮納入集團的可持續發展戰略框架中，並積極尋求專業顧問的指導，以在運營層面推動實現碳中和的實際解決方案，以有效應對不斷升級的氣候影響。在發展業務的同時，我們透過增加線上會議和電話會議的利用率，採取措施減少交通和商務旅行中的碳排放。此外，我們在各業務部門積極推動綠色辦公，並專注於節能降耗、可再生能源，加強綠色採購。為進一步推進工作，光大控股制定了《氣候變化政策》，計劃擴大集團及重點投資企業的氣候變化風險分析，並披露氣候變化風險管理情況。

在面對經營業績壓力等多重因素帶來的挑戰，我們仍然堅定地追求碳中和。我們積極進行廣泛的研究，探索可行的解決方案，例如提高運營能源效率、購買碳信用和綠色電力證書以及參與碳匯交易。我們致力識別並專注於高質量、經過嚴格審核機制的碳信用，以及合適的碳中和證書，同時進一步完善集團溫室氣體披露的完整性和準確性。

我們亦定期進行內部盡職調查和碳審計，以評估我們運營單位和部門的整體能源效率，使我們能夠制定有針對性的改善計劃。此外，我們也計劃與外部顧問合作展開碳中和的專項工作並規劃實施路線圖，以有效實現我們的減碳目標。

### 綠色運營

為了配合「雙碳戰略」，光大控股對內部運營一直倡議「綠色辦公」、「無廢辦公」、「綠色管理」和「綠色生活」，更積極地在聯營公司和被投企業共同推動低碳業務轉型。我們貫徹環保理念，努力減少耗用能源和天然資源，並盡可能使用環保產品和服務。

本集團的《環保辦公室及可持續採購管理指引》對辦公室內的空氣質素、節能減排、節約用水、資源利用、廢物回收及棄置，以及可持續採購等方面提供了清晰的指引，旨在減低在辦公室活動及採購設備及用品的相關環境及社會風險。各部門負責人須確保所有員工都認識及實施該指引各項內容，以便監察及評估該指引在各部門的執行情況。我們亦會根據監察發現的結果持續檢討指引目的及成效，協助跟進行動和落實持續改善。

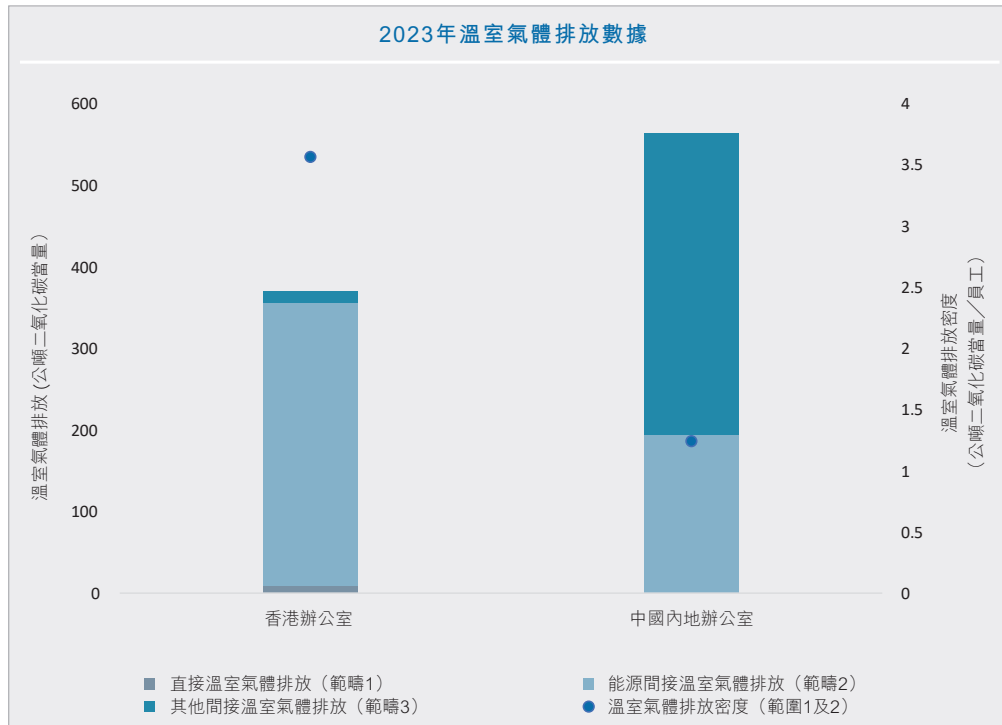
本集團主要的環境影響一般由辦公室內以及物資採購中所使用的能源、消耗的紙張和產生的廢物為主。有鑑於此，我們採取了各項環保措施，務求在維持有效的企業運作的同時盡可能減少對環境的影響。我們亦透過各渠道提高員工對環保議題的關注，包括培訓和義工活動等，從而鼓勵他們採取各項綠色措施，為環保出一分力。

於報告期內，我們並沒有任何與環境相關並對本集團有重大影響的已確認違規事件。

## 溫室氣體排放管理

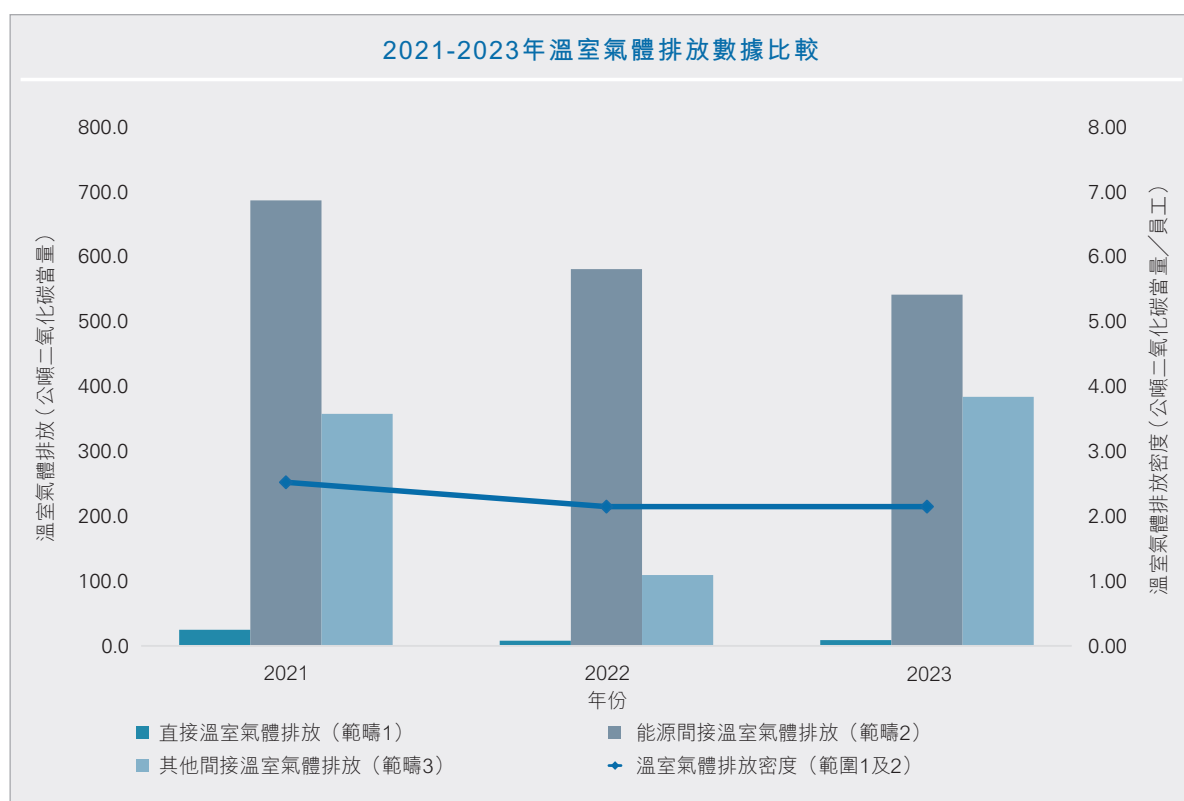
為了有效管理溫室氣體排放及監測減排成效，本集團每年均會收集環境績效數據以計算運營產生的排放量。我們遵循聯交所《環境、社會及管治報告指引》、由香港機電工程署及環保署編製的《香港建築物(商業、住宅或機構用途)溫室氣體排放及清除指引》(2010年版)和國際民航組織的碳排放計算器分別計算本報告期內辦公室運營中和飛機差旅所產生的溫室氣體排放量。

我們的大部分排放來自辦公室的電耗、紙耗、水耗、商務車隊和員工飛機及公交差旅。因此，我們採取的減排措施包括使用無鉛汽油、選擇最直接快捷的駕駛路線、停車熄匙以及定期為車輛進行保養維修。此外，我們鼓勵員工共享車輛、精簡差旅和推行視頻會議，以減少集團整體溫室氣體排放。





	單位	香港辦公室	中國內地辦公室
直接溫室氣體排放(範疇1)	公噸二氧化碳當量	8.5	0 <sup>5</sup>
能源間接溫室氣體排放(範疇2)	公噸二氧化碳當量	347.8	193.4
總溫室氣體排放(範圍1及2)	公噸二氧化碳當量	356.2	193.4
溫室氣體排放密度(範圍1及2)	公噸二氧化碳當量/員工	3.56	1.24
其他間接溫室氣體排放(範疇3)	公噸二氧化碳當量	13.8	370.1



附註：

<sup>5</sup> 本集團在內地辦公室未配置公司公共用車。

## 節省能源及用水

能源消耗是最直接導致氣候變化的主因，因此我們優先採取針對員工辦公用電習慣的節能措施，齊心協力令業務運營更有效地使用能源。為減少能源消耗和緩解氣候變化，我們制定了《環保辦公室及可持續採購管理指引》，提倡選用節能電器和LED燈，並引導員工在不使用冷氣、電腦、列印機等電器設備時，或在離開辦公室時，將電源關掉。我們亦鼓勵員工將電腦調校至節省能源模式，以減少電能消耗。

另外，在辦公室設施方面，我們將多個伺服器盡可以地集中於單一較高容量的伺服器及採用虛擬化電腦設備，從而顯著減少電力消耗和硬體安裝。

儘管光大控股的業務水耗對環境的影響並不顯著，我們仍關心辦公室的用水效益及致力節約用水。為了提高員工的意識，我們在會議室、食物儲藏室和洗手間放置了告示，以提醒員工根據需要使用瓶裝水及確保水龍頭關緊。一旦發現水龍頭或水管漏水，我們會立即安排維修工程，避免浪費水資源。

### 2023年能源及用水數據

	直接能源消耗量	直接能源消耗密度
用電	850,745 千瓦時	3,323 千瓦時／員工
燃油 — 汽油	3,128 公升	12.2 公升／員工

	耗水量	耗水密度
用水 <sup>6</sup>	52.6 立方米	0.2 立方米／員工

## 廢物管理與物料採購

廢物管理是保護環境的要務之一，因此我們恪守妥善處理廢物的原則，並密切監察運營所產生的廢物量。光大控股主要的廢物源自辦公室的一般垃圾，然而廢物生產量跟我們善用資源和可持續採購的習慣息息相關。我們依循《環保辦公室及可持續採購管理指引》實施減廢措施及可持續採購。在選擇辦公室用品供應商時，我們會慎重及優先考慮取得如ISO 14001環境管理體系等認證的供應商；優先按量採購有能源效益標籤的辦公室電器、有能源節約功能的LED燈具、獲得森林管理委員會（「FSC」）認證的紙張等較環保、節能、省水的產品，旨在最大程度地減少對環境的影響。

我們實施源頭減廢，包括在開會及舉辦研討會等活動時避免使用即棄杯碟和餐具、按量點菜、限制供應瓶裝水等舉措以減少塑膠廢物；同時鼓勵員工盡量把文件電子化，加上列印時採用黑白雙面印刷，以縮減用紙量和廢物產生量。

我們強調盡可能重用物料以減少採購頻率，例如循環再用釘裝膠圈、信封及其他文具。如存有單面印刷的紙張，便利用反面空白頁再進行印刷；當設備故障時，我們會進行維修工作或更換零件，以延長設備的使用壽命。

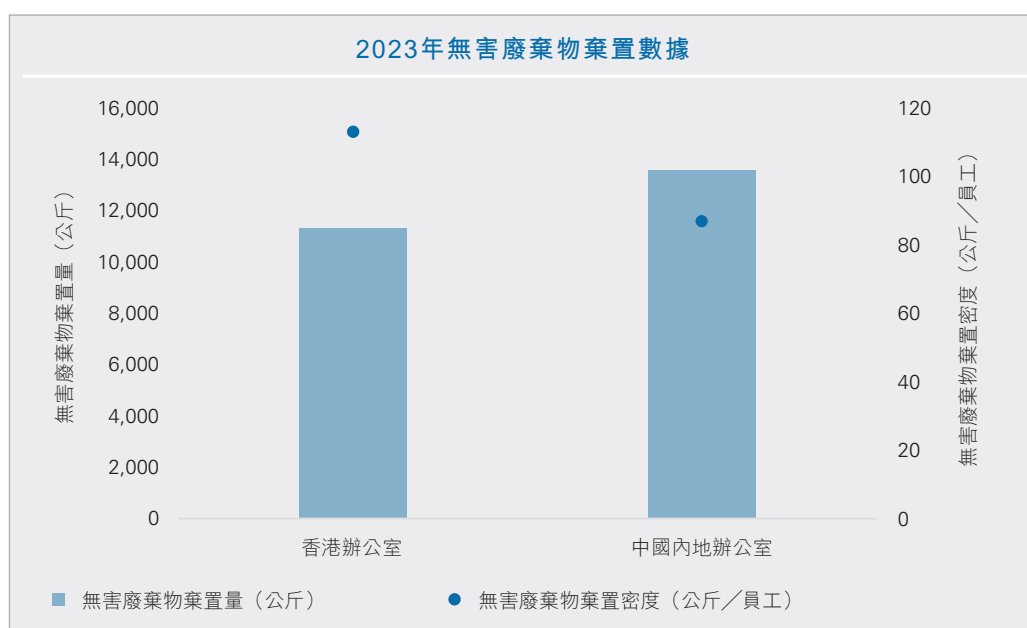
附註：

<sup>6</sup> 由於辦公室的自來水由大廈供應，並沒有獨立水錶記錄，因此用水量只包括樽裝飲用水消耗。

此外，我們亦積極推動回收重用或循環再用資源。我們在列印機旁提供回收箱，方便收集用過的紙張和碳粉盒以進行回收。廢電器電子產品則交由專業的承辦商負責收集和妥善處理。我們的北京辦公室一律按照北京垃圾分類及大樓物業的要求處理所有廢物，其他辦公室則統一由物業管理或專責的承辦商分別收集無害廢物及回收物。

含水銀燈管由各辦公室的物業管理收集，並送往授權回收商或承包商進行適當的有害廢棄物處理。此外，我們的香港辦公室亦響應環保署的回收計劃，妥善回收受管制電器及其他廢棄電子器材。

於報告期內，我們一共回收了逾1,937公斤的紙張、膠樽、金屬及玻璃、139件有害廢棄物<sup>7</sup>及53個碳粉盒。



	香港辦公室	中國內地辦公室
無害廢棄物棄置量 <sup>8</sup>	11,309 公斤	13,571 公斤
無害廢棄物棄置密度	113 公斤/員工	87 公斤/員工

附註：

<sup>7</sup> 包括廢棄的含水銀燈管。

<sup>8</sup> 因廚餘回收是由大廈物業公司統一處理，廚餘回收量並沒有計算在內。

## 促進旗下產業「碳中和」

光大控股一直走在支持產業發展的前沿，在推動重點投資企業為可持續發展和建立零碳經濟體系發揮先鋒作用。

以光大控股孵化的AIoT企業特斯聯為例，特斯聯在國內提出並應用AIoT技術架構，致力於推動城市智能化建設，大力發展城市級操作系統、碳中和、機器人等核心業務。特斯聯在武漢打造的人工智能城市智能化先行示範區是首批運用AIoT技術全生命週期監測碳排放的生態區，先期落成的AI PARK已於2022年正式通過北京綠色交易所碳中和認證，獲評中國建築節能協會首批「智能建築」實踐案例。

於2021年，光大控股旗下附屬公司英利國際制定了轉型發展三年行動計劃，明確將碳中和作為重點方向之一。在其董事會和母公司的批准和支持下，英利國際於2021年12月與國電投集團重慶電力有限公司（「國電投重慶公司」）簽署了《框架合作協議》，雙方就綜合能源服務、綜合智慧能源、新能源等項目和業務的合作結成長期、全面的夥伴關係。2022年10月完工的大坪英利大融城綜合能源改造項目（「大坪項目」）一期工程，實施了「中央空調節能改造」。其利用SmartEco智慧能源控制系統，中央空調系統高效智慧運行，預計每年可減少電耗22.21萬千瓦時，綜合節能率約10.83%。

2023年，英利國際堅定轉型發展，持續將新能源、碳中和作為重點方向之一，不斷優化和提升大坪大融城的建築節能改造示範項目。2022年末，大坪英利大融城綜合能源改造項目中的「中央空調節能改造」工程已經完成，該項目引入了SmartEco智慧能源控制系統，經實際測定，節能率達到了約16.46%，超過預期建設目標，並於2023年共節省了約31.6千萬瓦時的電耗，減少了約25萬元的能源費用支出，每年節省的電能相當於123噸標煤，同時每年減少315噸二氧化碳的排放量。

在此基礎上，英利國際將繼續與國電投重慶公司持續擴展合作範圍，ESG為導向的良性生態價值鏈，將綠色生態的環保產業由重慶發展至全國。

2023年，英利國際與京渝兩地相關科技團隊密切接觸溝通研究，未來計劃以數據和演算法為核心驅動方式，為英利國際所屬項目量身打造創新的AIoT解決方案，對專案進行低碳智慧改造，實現綠色建設、節能減排的目標。

英利國際也已透過公司投資決策委員會研究立項，積極嘗試推進小範圍切入新能源汽車充電樁業務，以點及面謹慎介入新能源領域，並向公司新能源戰略發展方向堅定轉型。

自2020年起，英利國際減少自有機動車持有及運行，從原有的6輛配車總排量22公升逐年下降到僅配備1輛機動車總排量2公升。2023年相較2020年前減少直接燃油消耗超過80%，透過點滴努力實踐可持續發展。

## 環境、社會及管治報告 | 續

作為光大控股和光大嘉寶旗下最具規模的產業投資基金管理人與不動產投資和資產管理平台，光大安石主動投資管理21個項目，覆蓋全國10個重點城市。在項目開發及營運過程中，公司始終堅持可持續發展理念，將遵循綠色、環保、健康的建築標準的目標貫穿於項目全生命週期。目前，光大安石建設及管理的項目中，已獲得WELL金級認證的3個，LEED CS金級/EB白金級認證的5個，獲得中國綠色建築一星/二星認證的5個，總建築面積超過96萬平方米。

此外，光大安石旗下多個項目在節能、節水、減少溫室氣體排放和提高資源利用率上進行了創新和變革。

<p>上海靜安大融城、上海嘉定大融城屋頂光伏發電節能改造項目已建設光伏板面積7,000平方米，2023年初竣工至今已發電160萬千瓦時，合計節約標準煤197噸，獲得全國綠色商場榮譽。</p>	<p>上海光大安石虹橋中心於2023年進行了照明節能改造計劃，通過對項目現場照明數量和參數統計及使用情況瞭解，對地下車庫照明、商場照明，辦公樓區域照明等共計4,296盞燈具進行了改造，約佔項目總體燈具的82%。本次改造將實現LED照明二次節能改造綜合節能率55%，年節約用電28萬度，節約標煤82噸，減少碳排放284噸。</p>
<p>重慶觀音橋大融城，2023年10月將屋面3台常壓鍋爐改造為真空鍋爐，實現氮排放量從110毫克每立方米降低至30毫克每立方米、熱效率從85%提升至95%。</p>	<p>重慶解放碑大融城項目在2021年7月，更換了總計5,510套高照度、低功率的照明燈具，根據竣工後實際運行資料顯示，29個月內照明節約電量超過45萬千瓦，節能率達到55.14%。</p>
<p>重慶大坪大融城通過對空調系統進行群控邏輯程式改造、安裝變頻器、電動閘門、水流和溫度感測器、控制電箱等措施，零投入完成空調節能改造，並實現空調根據實際負荷需求降低主機運行負荷或者主機運行台數，從而降低水泵運行頻率，實現每年節約用電量約36萬度。</p>	

光大控股另一家重點投資企業的中飛租賃是中國首家經營性飛機租賃商，也是環球航空金融領先企業。與其他金融租賃公司不同，中飛租賃專注於經營性飛機租賃業務，擁有最暢銷的飛機資產，在飛機生命週期的每一個階段進行價值發掘。中飛租賃致力將市場上被動的飛機處置與運力補充需要，轉變為主動地參與航空公司機隊升級，為提高飛機資產價值而服務。

中飛租賃在海內外擁有兩大飛機再循環基地，及覆蓋中、美的飛機維修及再循環、航材銷售全牌照，通過發揮全球團隊的協同效應，提升每年租賃、交易、再處置的商用飛機數量，最大化實現飛機資產的全生命週期價值。截至2023年12月31日，中飛租賃機隊擁有192架飛機，較2022年底增加16架。

中飛租賃致力於互惠互利的綠色航空發展，通過引進新技術和高燃油效率的全球機隊以節能減排來支援可持續發展和低碳經濟，並提供經認證的「鑽石級」飛機再循環服務為飛機全生命週期末端環節提供專業方案來響應並實踐國際航空運輸協會（「IATA」）呼籲並決議的「2050年實現淨零碳排放」的行業目標。中飛租賃是愛爾蘭飛機租賃協會（「ALI」）的理事會成員，也是ALI《可持續發展憲章》的簽約飛機租賃商。通過積極採取行動，中飛租賃致力於與業內同行一起，為可持續航空的未來做出積極貢獻和影響。

2023年是中飛租賃連續第9年入選世界綠色組織「綠色辦公室獎勵計劃」，並連續第7年被認證為健康工作間。中飛租賃自2015年以來，連續9年參與並獲得該項目計劃認證，是全港較早期開始支援提倡並堅持推廣「綠色辦公」文化的企業。

## 我們的員工

員工是光大控股成功的基石，亦是我們與社區連繫的重要橋樑。我們全面貫徹以人為本的理念，竭誠營造多元、包容、健康、舒適的工作環境，並持續在人力資源管理投入資源，以支持員工的全面發展。

本集團於《員工手冊》中概述了與員工管理、薪酬及福利、出勤政策、工作時數、假期、反歧視、行為標準相關的重要資訊及程序。我們的全日制員工享有多項福利，包括醫療保險、產假及待產假、喜慶紅包以及其他特殊津貼及補助等，讓本集團成為富有吸引力的理想工作環境。為確保員工之薪酬制度是公平及具競爭力，我們遵守各運營地區與最低工資相關的法規，亦會按照個別員工的表現酌情發放績效獎金，並根據勞工市場趨勢定期檢討及調整薪酬待遇。

以下為我們向全職員工提供的標準福利：



福利	香港辦公室	中國內地辦公室
人壽保險	✓	✓
醫療保險	✓	✓
傷殘保險	✓	✓
育嬰假	✓	✓
退休金		✓
強積金／公積金	✓	✓
失業保險		✓
養老保險		✓
工傷保險	✓	✓

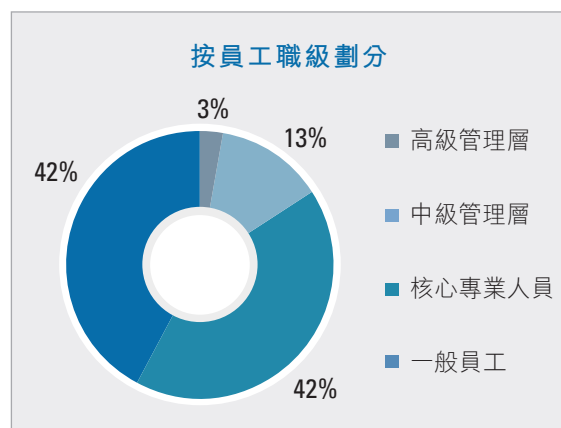
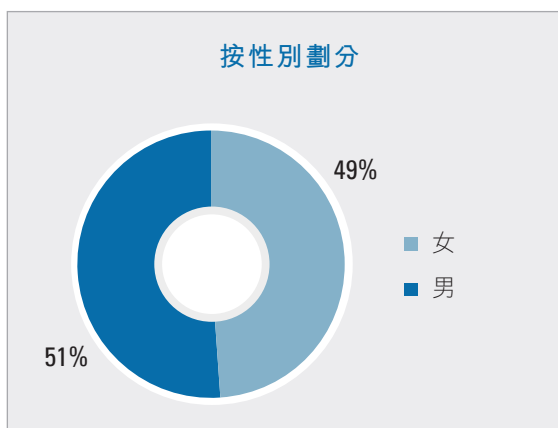
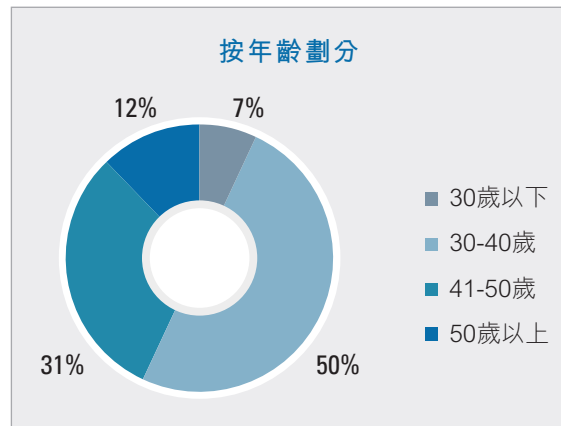
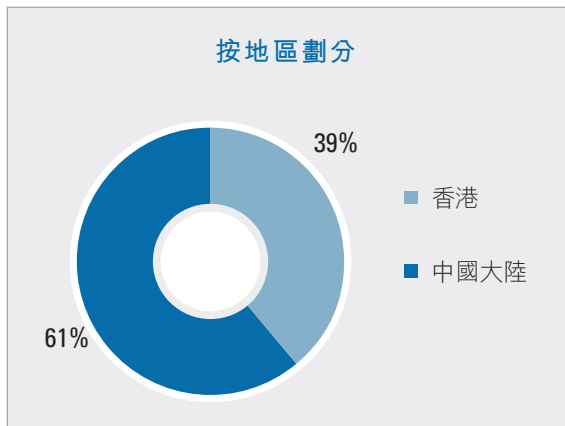
報告期內，本集團在員工關愛與發展方面的努力獲得多個組織的表彰。我們已連續四年榮獲由香港中華基督教青年會(YMCA)頒發的「運動友善計劃」嘉許標誌，並榮獲香港職業安全健康局聯同勞工處、衛生署、肺塵埃沉著病補償基金委員會及職業性失聰補償管理局授予的「好心情@健康工作間大獎(企業／機構組) — 傑出機構大獎」等及由香港生產力促進局及香港提升快樂指數基金頒發的「開心企業5+」嘉許標誌等。

## 員工多元化與平等機會

本集團致力營造多元和共融的工作環境，促進競爭力及締造成功。我們在各方面，包括招聘、晉升及解僱、培訓、考核等，均秉持公平和平等的僱傭原則常規。我們堅守並嚴格執行《員工手冊》、《員工多樣化聲明》及《員工權益及福利聲明》之各項保障員工基本權利的規定，確保員工不受性別、國籍、種族的影響、殘疾、婚姻狀況、性取向等因素受到任何形式的歧視、騷擾和惡意誹謗。我們致力建立一個和諧共融的職場，讓每位員工都有平等的機會發揮潛能。

除了推動性別薪酬平等，我們建立了正規的申訴程序和投訴機制，確保任何歧視和不當行為都能夠被及時正視。報告期內，我們並沒有接獲任何與歧視相關的投訴事件。

截至2023年12月31日，光大控股總部及全資附屬公司的員工總數為256人，當中所有員工均為全職員工，男女僱員比例為1.03：1，顯示了我們的性別平衡。





## 培訓及發展

光大控股致力發掘員工潛能，透過培訓促進員工的專業及個人技能，並協助他們在職涯規劃上成長。本集團依循《員工培訓及個人發展政策》及《員工發展及培訓聲明》，持續投放資源以滿足不同的學習需求和目標。我們制定了各種學習和發展計劃，涵蓋針對性的業務培訓、管理技能與發展培訓、職業道德、反腐敗、反洗黑錢、稅務、法律及法規、ESG、資料安全、軟技能及身心健康等多個領域。此外，我們亦會適時更新培訓內容，使課程更加貼合員工的學習需求，以加強員工對新興議題及市場環境的了解。

此外，我們為所有新入職員工及非新入職員工分別訂立30小時和20小時的年度培訓時數目標，並將目標完成度納入考評體系，以鼓勵員工積極參與工作相關的各類內、外部培訓活動，從而不斷精進個人專業技能，最終增強公司的核心競爭力。2023年，我們組織了31個內部培訓課程，內容涵蓋政治素養、廉潔文化、職業道德、法例法規、金融稅務、碳中和及ESG、軟技能等多個領域。各部門亦可根據團隊發展目標，制定培訓方向及主題，自行組織內部培訓。報告期內，光大控股全體員工累計完成培訓共18,837個小時，員工受訓比率為100%。

光大控股致力留住及培養優秀人才，因此我們制定的《員工職級晉升政策》為有志在更高職位發揮所長的員工提供晉升階梯，從而維持一個清晰和穩定的事業發展架構。此政策同時也能有效地鼓勵員工為公司作出更大貢獻，推動本集團的業務發展。

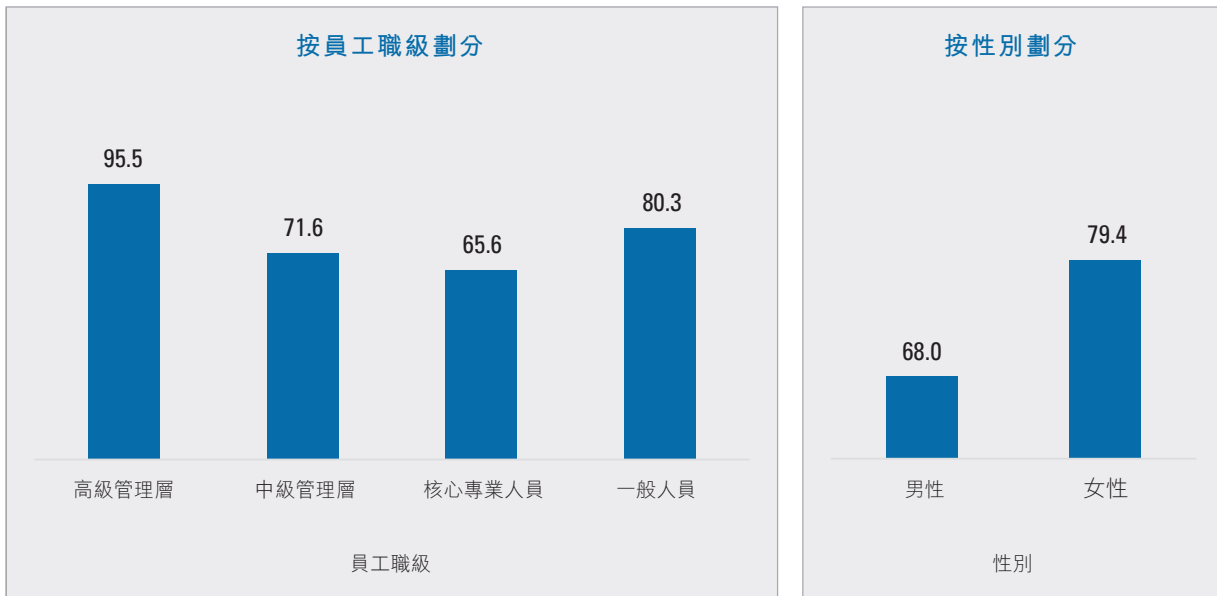
此外，光大控股定期評估及檢視全體員工的工作表現及職業發展，此舉能有效地促進員工職能的提升及個人發展，並幫助我們識別出人才，以策略性地管理人力資源。

## ESG 專題系列培訓

報告期內，光大控股的ESG工作組和人力資源部邀請專業機構和業內頂尖專家在公司開展了2次ESG專題系列培訓，包括ESG趨勢分析、碳達峰碳中和典型案例等主題，推動ESG投資實踐和ESG管理實施。光大控股管理決策委員會成員及五地辦公室共116位員工通過現場及線上方式參加了培訓，接受培訓的員工覆蓋不同業務部門、不同職級，全面提升了本集團對ESG理念的理解和投資方法的掌握。

此外，為了強化公司員工碳達峰、碳中和以及ESG方面的培訓，本集團採購了外部機構的涵蓋碳中和、ESG基礎以及ESG系統等4個培訓課程，員工可通過公司的E-Learning系統進行全天候的培訓和學習。

## 2023年人均培訓時數



## 2023年人均健康與安全培訓時數

	按員工職級劃分				按性別劃分	
	高級管理層	中級管理層	核心專業人員	一般人員	男	女
人均時數	1.3	1.4	2.5	4.1	2.4	3.7

## 2023年人均ESG培訓時數

	按員工職級劃分				按性別劃分	
	高級管理層	中級管理層	核心專業人員	一般人員	男	女
人均時數	6.2	0.4	1.5	1.3	1.3	1.6

## 2023年人均資料安全培訓時數

	按員工職級劃分				按性別劃分	
	高級管理層	中級管理層	核心專業人員	一般人員	男	女
人均時數	0.9	1.1	1.1	1.5	1.2	1.3

本集團通過線上入職培訓，讓新入職員工更全面地了解集團的運作情況，培訓內容涵蓋業務概況、品牌理念、規章制度、行為規範等方面。同時，我們亦為新員工安排導師導生計劃，由經驗豐富的員工擔任導師，為新員工提供及時的指導和鼓勵，幫助他們盡早適應並融入集團的文化和工作環境，同時促進員工間的知識傳承和團隊合作。

為協助員工在職涯發展上各展所長，本集團亦為員工提供教育培訓資助，旨在鼓勵員工積極參加由專業機構舉辦、與自我增值及職業發展有關的課程，藉此提升員工的專業知識和技能。教育資助覆蓋包括勞動合同工、勞務派遣工在內的所有員工和工作者，致力創造鼓勵持續學習的企業文化。

為儲備高素質人才，保持員工隊伍穩定，集團積極建設人才儲備，儲備了一批符合條件要求的國際化人才、青年人才及優秀年輕幹部。我們擬定了《國際化人才庫建設工作方案》及《青年人才培養計劃》，就人才資格條件、培養計劃和實施方案進行了規定和要求，並透過科學測評，讓青年人才多維度了解自身的行為特性，制定最合適的個人發展計劃，藉此發展新技能，並尋求更多發展機會。在選人用人方面，對人才庫人員重點關注；在培養方面，優先安排其參與內外部專業培訓，加強其實踐鍛煉經驗。為進一步提升人才的專業化建設，我們更建立了科技創新、風險法律及財務管專業人才庫，並將逐步完善有關管理辦法。

### 職業健康與安全

本集團將員工福祉、安全及健康放於首位，於全力保障員工的身心健康發展，並積極優化工作環境，以確保員工在安全的環境下工作，免受職業危害影響。我們遵守相關的職業健康與安全法規，按照《職業安全及健康政策》定期進行風險識別和監控，以確保員工完全了解安全注意事項。我們亦關注辦公室的職業健康，透過辦公室照明、通風及工作間的設計等，以確保辦公環境符合健康標準。我們亦定期進行辦公室安全檢查，確保辦公環境的安全，保持消防通道暢通，更於每年進行消防演習以提高員工的安全意識，致力將安全風險降到最低。

同時，本集團提倡工作與生活平衡，定期舉辦各類的康樂活動予員工，如美術創作、伸展運動及健康講座等，鼓勵員工在工作之外保持生活興趣與活力，豐富員工工餘生活。我們亦盡量在辦公場所中採用自然光及增添室內綠植，以提升工作環境。我們於各地辦公室設置了「充能站」，為員工提供水果、咖啡、牛奶、甜點等，讓員工在工作期間隨時可以補充能量，保障員工身體健康。為提升人文環境及舒緩工作壓力，我們在五地辦公室均設立了讀書角，為員工購置包括政治、經濟、金融、歷史及人物傳記等多類主題的圖書，倡導終身學習的理念；同時，亦面向全體員工倡議捐贈圖書，以倡導節約、環保與共享的理念。

自2018年起，本集團推行僱員支持計劃(EAP)，外部專業人士可為有需要員工在個人、家庭或工作上提供專業意見、輔導和協助，以照顧員工的心理需要及提高員工工作的投入度和滿足感。

報告期內，我們沒有任何員工或外派工人的受傷或職業健康問題的報告。

## 溝通與聯繫

本集團重視與員工維持緊密的互動，積極通過多種形式與員工進行公開對話，致力傾聽員工的顧慮及擔憂。對內，通過《伙伴快訊》電郵及時向員工通告公司的新聞和即時資訊；對外，公司訊息會以簡報或新聞稿的形式發送給機構，投資者和媒體。我們又通過電子季刊《伙伴》，定期刊登公司主要業務信息、品牌發展及員工生活，以促進兩地員工之間的緊密聯繫。此外，為提高工作效率，本集團自主開發並實施網上協同辦公管理平台及手機應用程式，使員工可以隨時隨地透過該系統查閱公司資訊並進行行政管理等工作，提升企業內部的運作效率。

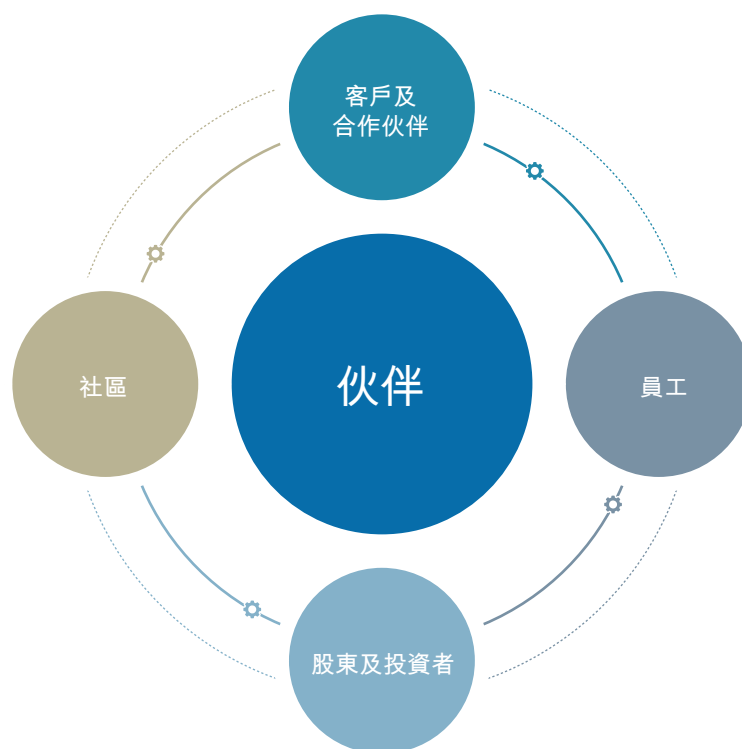
本集團亦設有「徵求意見」專用郵箱，作為員工建言獻策的拓展渠道，梳理形成《我為員工辦實事工作清單》並定期跟進。

為了加強企業文化建設及增強企業凝聚力，我們在文化與社會責任部的領導下，組織開展了多項豐富多彩的文化活動，包括節日主題關懷、員工關愛、團隊激勵、文體競技等多個主題活動，增進管理層與員工的交流與互動，促進兩地員工的文化融合，豐富員工的業餘生活。

此外，全體員工均須於每年接受正式考核，並根據本集團公平且穩健的評估框架獲分為不同的績效及行為評級。績效管理有助於員工實現工作成果和長遠發展，及促進管理人員與員工展開恆常對話，並給予反饋和認可。

## 我們的價值鏈

在不斷變化的全球經濟及國際環境形勢下，本集團致力於抓住國內及國際的新機遇，積極推進及開拓高質量轉型發展。光大控股與六大主要被投企業共同協作，務求更好地利用專業知識和資源，展現我們於負責任投資領域的增長雄心，同時為各界利益相關者創造最大利益，共建長遠互信的長期合作夥伴關係。



### 客戶及合作伙伴

本集團的「跨境資產管理」平台主要連接具有極大潛力的內地和香港市場。近年，為了擴大投資行業覆蓋面，並發掘更多新機遇，我們積極尋找海外投資和合作計劃。本集團還建立了有效的風險管理機制，以保障雙方的資本和利益並增強投資者的信心。

當私募基金成立時，本集團將投入一定份額的種子資金，以證明我們對基金長遠發展的信心和承諾。在資金投入期間，投資團隊亦會投入一定比例的自有資金作為跟投資金，以維持基金管理團隊和投資者利益的一致性。每只基金皆會設立獨立的投資評審委員會(或類似機構)以維持基金的平穩運行及保護外部投資者。當退出投資項目時，剩餘的投資者所持的基金權益將和管理團隊所持的基金權益保持統一，以確保管理團隊以正確的風險管理概念審慎務實投資。

金融業曾遭遇多次金融危機，導致部分金融巨頭倒閉。這一系列打擊促使金融業反思如何在業務快速發展與風險管理之間取得平衡。本集團依靠優秀的企業管理和和風險管理機制，在逆境中保持更加穩定和迅速的發展。

通過峰會交流，光大控股向與會嘉賓展示了其「跨境資產管理」平台，並闡釋了它的發展現狀、策略及未來願景，令參加者們對基金的實際運作有了更深入的了解。不但令投資者和業務夥伴更有效了解光大控股的項目發展及商業優勢，我們亦透過峰會有效地拓展我們的基金合作網，橫跨不同產業和產品類別，盡顯本集團旗下基金相互聯動的優勢。自2014年開始，我們的年會均有邀請多間來自香港和內地的媒體、分析師和投資者出席年會，為投資者和金融界報導光大控股的最新業務動態。

有關我們供應商管理的詳情，請參閱本報告的「光大控股的環境、社會及管治理念」章節。

## 股東及投資者

光大控股注重與股東和投資者之間的溝通，致力不斷提升本集團的透明度和信息披露質量。我們定期通過一對一線上視頻會議、線下參觀交流、參加投資者論壇、召開投資者及分析師會議等方式，多角度展示光大控股的發展境況，向股東、投資者回答他們的核心問題。2023年，我們召開投資人及分析師交流會兩次，合計逾百位陸港兩地金融領域專業人士參加；組織一對一及線下會議近20次；積極參與投資者論壇、券商策略會，以及與境內外資產管理公司、基金公司、券商、銀行及投行等機構進行交流。

透過股東大會，本集團的管理層能有效地與股東保持緊密直接的聯繫。在業績公佈後，集團每年召開兩次業績發佈會及分析師會議，並進行相關記錄。及後，我們將所有業績發佈及投資者關係相關介紹文件上傳到公司的官方網站「投資者關係」的欄目下，集中管理不同報告和信息，以便股東和投資者更快速和方便地了解光大控股的運作。

為配合本集團的未來發展和更國際化的品牌形象，我們的公司網站設立了溝通渠道，讓客戶和投資者在網站內的基金登錄功能與我們的管理團隊保持緊密的聯繫和溝通，以便即時交換及分享市場資訊。同時，公司建立了多通路、多平台、多方式的投資人關係聯絡管道，透過公司網站、微信公眾號、電話、傳真、電子郵件信箱等方式與投資人溝通交流。其中，我們亦增設了官方網站的手機簡易版，以增加手機用戶瀏覽網頁的便利性。光大控股的微信公眾號（微信號：chinaeverbright）也為不同利益相關者和社會公眾提供了更加便捷、多元化的資訊分享渠道。

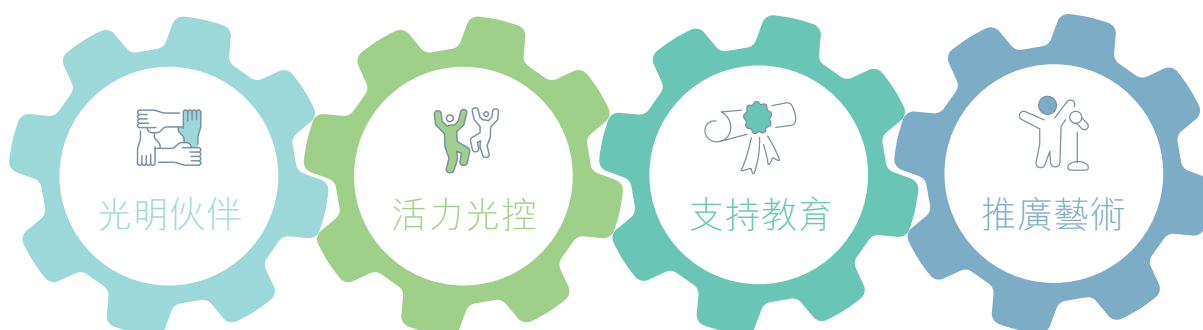
有關我們對員工管理及社區參與的詳情，請參閱本報告的「我們的員工」及「我們的社區」章節。

## 我們的社區

回饋社會是光大控股履行企業社會責任的重要一環，因此我們積極參與各類社區活動，致力服務社區及支援有需要人士。本集團以各類形式紛呈的活動推進社區可持續發展並履行公益，持續與來自各界的持份者保持緊密合作，藉此增強社會凝聚力及為社區帶來正面影響。



光大控股自2008年成立香港政府認可的法定慈善團體「光大控股慈善基金」，圍繞以下四個主題積極展開了一系列有益於香港社區及國家發展的公益計劃。



主要的活動包括與「健康快車」合作多年，為貧困白內障患者免費治盲；成為奧比斯香港企業夥伴且冠名贊助「奧比斯·光大控股盲俠行」，為全球眼疾患者籌款；冠名贊助「光大控股香港斯巴達障礙賽」，提倡健康生活模式及鼓勵市民從身心挑戰自我的理念。此外，我們聯合發起並支持的香港道爾頓學校於2017年正式開學，為新生代締造世界級學習環境，並冠名贊助「光大控股星聲講故事計劃」以加強推廣香港青少年學習及認知中國歷史。我們更冠名贊助由團結香港基金轄下的「商社聚賢」平台，發起「民生無小事計劃」，旨在發掘社區民生小事，了解基層市民面對的生活問題，策動企業發揮創意為基層解困；與明愛向晴軒創辦服務香港「夾心中產人士」的「再晴計劃」；支持無國界社工創辦培育內地專業社工人才的「心靈夥伴·大中華社工專業發展計劃」；贊助香港教育工作者聯會舉辦「光影尋情大地行」，讓香港教師親赴國內遊覽、學習和交流；以及成為多個本地藝術團體，如香港芭蕾舞團、香港話劇團、香港藝術節及香港歌劇院等的合作夥伴，贊助並推廣香港藝術發展。

此外，2023年為光大控股之義工隊伍成立的16週年，一直以來組織了眾多形形色色的社區服務活動，致力構建和諧社會。光大控股義工隊每年均會舉辦各類義工活動予同事參與，讓員工身體力行地投身社會公益事業，推動社會可持續發展。活動包括探訪老人院、特殊兒童中心／學校以及庇護工廠、與惜食堂合作製作愛心飯盒並贈予區內長者、古跡花園復修、學校壁劃創作、親子義工、義務植樹以及各類籌款和物資派發活動等，適時為社區提供支援。



2023年社區服務數據			
			
支持活動 16個	義工服務 285小時	義工服務 193人次	社區投資和捐贈 逾11萬元

本集團的《企業社會責任政策》明確闡述我們對承擔社會責任的承諾。我們聚焦社會需求，透過扶貧濟困、賑災及支持弱勢群體等致力實踐承諾，針對性地投放合適的資源配置及其他各方面的幫扶，致力構建和諧社會。

光大控股於企業社會責任工作方面的努力及投入屢獲社會肯定。光大控股及光大控股慈善基金連續13年獲香港社會服務聯會分別頒發「商界展關懷」及「同心展關懷」獎狀；連續4年榮獲由香港中華基督教青年會(YMCA)頒發的「運動友善計劃」嘉許企業標誌。此外，光大控股榮獲「財資雜誌企業獎—公司治理、企業社會責任及投資者關係金獎」以及由香港生產力促進局頒發的「香港企業公民義工隊嘉許」等榮譽，充分肯定了公司一直以來於企業社會責任及與各持份者維持良好溝通和關係等工作的卓越表現。

#### 「青春圓夢免氣揚眉」

光大控股積極支持「青春圓夢免氣揚眉」2023新春慈善青少年嘉年華活動，旨在關愛香港基層青少年，讓更多缺乏家庭照顧、低收入家庭及有需要幫助的青少年感受到新年普天同慶的節日氣氛，更深入瞭解中國傳統文化的博大精深，增強文化自信。

光大控股透過具有中國傳統春節氣氛的攤位活動與大抽獎等多種形式，向青少年捐贈了護腰、水彩、文具套等多種學習物資，讓他們感受到滿載而歸的新年喜悅，助力學習進步。光大控股希望透過此次活動，向一眾受惠家庭及青少年傳遞愛、支持與關懷，點燃青少年對於香港未來的美好希望，勇敢逐夢，快樂成長。





#### 「新年新樂章港青共分享」

光大控股積極參與支援「2023·經典名曲新年慈善音樂會」，送贈入場券給400位香港基層家庭的青少年，在音樂中感悟積極向上的精神力量。此次慈善音樂會活動不僅幫助香港基層家庭青少年欣賞到集古典與現代、高雅與通俗共融的音樂，更希望他們能夠被現場歌者、演奏者們背後的不屈不撓、樂觀奮進的故事所打動，從而激發不畏艱難、勇於進取的勇氣和志氣。光大控股與合作夥伴一起，積極創造多種機會，使更多香港基層家庭青少年接觸藝術，從音樂中啟迪人生，提升自我，追求卓越，在更廣闊的舞臺上投身到建設美好香港的行列中來。

#### 參加2023年度香港公益金百萬行活動

2023年1月15日，光大控股與光大集團駐港兄弟企業積極響應中國香港企業協會的號召，共同組隊參加香港公益金2023年度「港島、九龍區百萬行」活動。是次百萬行活動籌得的善款，將全數資助24間提供「家庭及兒童福利服務」的會員機構，協助有需要家庭，鼓勵成員間建立互愛互勉的緊密關係，預防及處理個人或家庭問題，提供輔助服務。

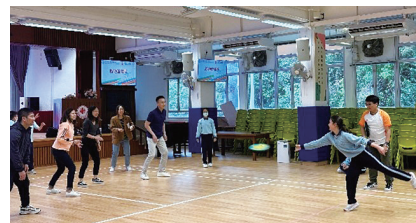
光大控股連同光大環境、光大銀行、光銀國際及光證國際等兄弟企業共超過35人，一起由香港大球場出發，經黃泥湧峽道、布力徑、香港仔水塘道至終點香港仔郊野公園，用時約3小時，完成約10公里的路程。



### 基層學校運動同樂日

2023年3月30日，光大控股與本地社企「HandsOn 牽手」合辦「基層學校運動同樂日」活動。公司義工隊到訪位於青衣的仁濟醫院趙曾學韞小學，與20名五年級的小學生們一同體驗躲避盤運動，並在專業教練指導下開展友誼比賽，幫助學生們運動技能拓展，感受運動帶來的樂趣，鼓勵學生們在努力學習的同時，更要積極參加運動，健康成長。

透過活動中的互動交流，義工們進一步加深了對基層學校學生們的瞭解。由於受經濟所限，基層家庭學生參加課外活動、特別是接觸群體運動類的活動較少。在此次活動中，學生們展現出的團結拼搏，積極向上的精神令義工們深受感動和鼓舞。活動後，義工們向學生送上「小飛盤」禮物，鼓勵大家堅持運動、努力學習及成長成才。



### 基層學校STEM同樂日

光大控股持續致力於教育與科技，透過與本地社企「HandsOn 牽手」的合作，我們於2023年6月再次舉辦學校義工活動，這次的主題是「基層學校STEM同樂日」，特別針對科學、科技、工程及數學(STEM)領域展開。我們的義工隊於當天造訪了元朗的中華基督教會真光小學，與20名小學生一同參與STEM課程，旨在啟發孩子對科技與工程的學習興趣，培養他們的創造力與解難能力。



在活動當天，我們的義工們與小學生共同參與3D列印技術的實作，在導師的引導下，深入了解了3D列印的原理，並與學生一同3D列印如何在生活層面上應用以幫助弱勢社群。這次互動中，我們發現學生們展現出豐富的創意和對科技的強烈好奇心，勇於嘗試，不怕失敗，最終成功地創作出各種物品，包括電話架、水杯、拐杖夾子等，使得他們深感3D列印技術的先進性和創新性。

透過這樣的科技體驗，我們期望能夠激發學生對STEM領域的學習興趣與熱情，使他們更好地將所學知識應用於服務社會。光大控股希望能透過科技為基層家庭解決實際困難，使科技成為改變社會的力量。





### 光大控股為觀塘區劏房戶家庭送上物資包

光大控股一直以來致力於關懷社區及基層家庭，以實際行動回饋社會。於2023年11月，我們與本地社企「HandsOn 牽手」及基督教家庭服務中心攜手合作，組織了一場義工活動，向觀塘區的劏房戶家庭捐贈物資包。此次活動由公司領導親自率領的義工隊，為200戶劏房戶家庭送上日常生活用品及青少年學習用品。

在物資包裝過程中，我們的義工分成兩隊，一隊留在福利中心集中派發物資，另一隊則分成兩組上門派發。這讓我們得以親身與家庭成員交流，深入了解他們的生活狀況，並在互動中送上誠摯的祝福。這次活動的參與不僅讓我們的義工更加了解香港劏房戶家庭的真實情況，也為受助者帶來了實際的幫助與關愛。

今年我們的焦點聚焦於「基層家庭」和「青少年群體」。我們深信，涓滴之水成海洋，透過我們的不懈努力，為社區帶來積極的改變。光大控股承諾將持續進行更多服務社區的活動，以更好地履行在港央企的社會責任，並為社會福祉貢獻一份力量。



#### 「尊老愛老敬老助老」養老院康體義工服務活動

為了弘揚中華傳統美德中的「尊老愛老敬老助老」，光大控股於2023年8月組織了一場康體義工服務活動，邀請了青年員工及其子女前往光大養老下的養老院，透過彈性帶運動，與在院的長者進行互動，豐富他們的精神文化生活。

在活動中，不同年齡的義工們與院內專業社工一同為長者們講解彈力帶的使用知識和動作練習方法。這次活動包括了臂力拉伸、坐式仰臥起坐、開肩拉伸、立柱伸展等動作，旨在幫助長者提升肢體平衡能力、增加肌肉力量，改善軀體功能。同時，透過活動營造輕鬆愉快的氣氛，讓長者感受運動的愉悅。

在運動的過程中，兒童義工們與長者們展開了互動活動，現場充滿歡聲笑語，場面溫馨。我們相信是次活動不僅成功溫暖受助者的心，也在小小的義工心中埋下關愛社會的種子，讓他們長大後仍保有回報社會的心。



### 「月滿中秋團圓共樂」中秋節義工活動

在中秋佳節臨近之際，光大控股得到了民建聯中西區支部的大力支持，在港島西環區舉辦了名為「月滿中秋團圓共樂」的中秋節義工活動，為西環邨和觀龍樓的300多戶基層家庭送上中秋福袋。

於2023年9月，光大控股的董事會主席于法昌和時任總裁張明翽帶領公司的義工隊伍，共20多人來到港島西環的摩星嶺街坊福利會，與民建聯中西區的負責人、地區議員及社區義工匯合。義工隊隨後一同為西環邨和觀龍樓的基層家庭送上精心準備的中秋福袋。這次的活動不僅讓義工們加深對基層家庭生活環境的了解，更實際地傳達了光大控股對社區居民的關懷，期望為他們帶來一份溫馨和祝福，讓社區居民感受到央企的關懷，共渡一個歡樂祥和的中秋佳節。

此次中秋節義工活動展現了光大控股積極履行在港央企的企業社會責任，通過實際行動將祝福和關懷傳遞給社區中最需要幫助的家庭。





### 光大控股邀請「共創明Teen」師生觀看經典芭蕾舞劇《舞姬》

光大控股積極響應香港特區政府號召，主動參與「共創明Teen」青少年發展計劃，於2023年6月邀請100名學員及友師觀看香港芭蕾舞團《舞姬》表演，以推廣藝術文化形式拓展香港青少年視野。現場觀看演出的學員們情緒完全沉浸到劇情裡，特別是其中的重頭戲，如金身神像精湛獨舞，以及完美白色芭蕾舞的「幽靈王國」場景給大家留下了難忘的印象，並從中真切感受到芭蕾舞藝術之美。

香港特區政府的「共創明Teen」計劃於2022年10月啟動，旨在通過政、商、民三方協作，精準扶助本地弱勢社群尤其是居於劏房的中一至中三學生，推動其開闊眼界、加強自信、建立正向人生觀、力爭上游。



## 助力鄉村振興

2023年，光大控股將推動鄉村振興工作列入《光大控股重要事項督辦表》，並結合公司實際制定了「3+2」鄉村振興工作規劃，已做好定點幫扶工作，2023年完成幫扶金額40.86萬元人民幣。

光大控股實踐普惠金融相關工作與鄉村振興充分結合，透過直屬企業深入探索商業永續的幫助模式，光大嘉寶積極發展「文旅+消費」模式，從供需主體促進農產品流通，並賦予能資管計劃。截至2023，已舉辦大型活動10餘場次，活動期間，吸引企業簽約2.2億元人民幣，涉足消費超350萬元人民幣，消費者參與近300人次。

光大嘉寶不斷拓展對鄉村振興及脫貧攻堅專案的支援力度，積極下沉經營重心，服務實體經濟，努力打造可持續的資管賦能鄉村振興的新模式。同時，公司繼續通過上海嘉寶公益基金會，積極參與各類鄉村振興及扶貧幫困專案。年內公司通過基金會平台，向雲南省的小學進行捐贈，捐贈金額為18.9萬元人民幣，主要用於開展助學助困的扶貧項目，共資助貧困學生180名及生活困難教師3名。

此外，光控股發揮自身投資優勢，以投資助力農業產業發展。2023年12月6日，光大控股投資的德康農牧主機板正式掛牌上市。光大控股自2016年底首次投資德康農牧以來，經受了非洲豬瘟疫情、資本市場波動等考驗，連續追加三輪投資，總投資達8億元人民幣，德康農牧借助以光大控股為代表的金融資本的支持，更加有效地帶動了相關地區農民就業、增收，對促進國家鄉村振興戰略實現和推動農業農村現代化作出了重要貢獻。





## 重要被投企業

### 不動產資產管理

光大嘉寶以不動產資產管理、不動產投資及房地產開發業務為核心主業，致力成為中國跨境不動產資產管理的先行者，其為本集團的聯營公司。光大安石是光大控股與光大嘉寶旗下最具規模的產業投資基金管理人與不動產投資和資產管理平台，在16年的發展歷程中，光大安石已建立完善穩健的「投、融、建、管、退」全產業鏈，並領先行業提出「大資管」戰略。光大安石在管資產規模約467億元人民幣，在全國10個城市管理著21個「大融城」商業項目，並完成共5期「大融城」系列累計近160億人民的類不動產投資信託REITs發行。



### 我們的員工

光大嘉寶／光大安石持「以人為本、人才資源是公司第一資源」的核心理念，致力於建立一個多元且友善的工作環境，以促進員工的全面發展。我們深信，培育高素質的專業團隊是提升公司整體競爭力的最佳途徑。

為確保我們的管理方式符合相關法律法規，光大嘉寶在《員工手冊》中明確列出了各項重要信息，以確保平等機會原則在人力資源管理和薪酬福利政策中的全面實施。

我們不僅提供豐富的培訓和職業發展計劃，更鼓勵員工建立自主學習和終身學習的意識。此外，我們定期舉辦各類文娛活動，如羽毛球、籃球等運動、工藝品創作以及親子活動等，旨在為員工營造一個既具有挑戰性又充滿樂趣的工作環境，助力實現工作和生活的平衡。

這一系列的舉措不僅體現了光大嘉寶／光大安石對員工的關懷，同時也鞏固了公司的企業社會責任，將企業價值與社會價值融合。

### 我們的價值鏈

光大嘉寶／光大安石秉持商業契約精神，按照誠實守信、互惠互利、合規合法的原則，積極與投資者、供應商、施工單位、客戶、債權人等建立良好的合作關係。在投資者關係管理方面，本集團採取了多項措施確保投資者深入理解並支持我們的發展戰略。光大嘉寶／光大安石還致力於與供貨商共同實踐可持續發展理念，在業務運營中盡可能選擇具有較強社會責任感的企業，並注重應用具有環保低碳、可回收等特性的新產品。在與施工企業的合作中，我們特別關注農民工群體的權益，把按時支付農民工資視為選擇施工企業的關鍵標準，力求維護勞動者的合法權益。

集團注重於與各相關方之間建立互信互助的夥伴關係，並以社會責任的態度推動業務發展，確保在商業活動中不僅遵守法規，更體現社會價值的實踐。

## 我們的環境

在項目開發及運營過程中，我們堅守綠色發展的理念，致力於遵循綠色建築的標準進行建設和發展。為了最大程度地減低業務營運對環境之影響，我們在所有項目中均綜合考慮能源消耗、空氣質素、水資源及物料使用等可持續發展因素。我們竭力與供應商攜手實踐可持續發展理念，努力在業務運營中尋找及選用具有較強社會責任感的企業。同時，我們優先選擇採用較環保、低碳及可回收等新型產品，以進一步降低資源消耗，減少廢棄物產生，並在產業鏈上促進環保技術的應用。

在寫字樓資產管理領域，光大安石是國際WELL健康建築研究院(「WELL」)拱心石級會員，積極打造符合其標準的健康辦公環境。光大安石旗下多個項目，包括新光大中心、光大安石中心和光大安石虹橋中心皆榮獲WELL、LEED及國家綠色建築的不同認證，肯定了我們的綠色、低碳、環保理念。

光大安石旗下寫字樓資產管理品牌WELLBEING宣導綠色發展理念，從綠色生態、智慧科技、健康互動、資源平台和定制服務等多維度出發，致力打造關注人心、建築、城市和諧共生的運營服務平台，構建未來辦公生態圈，為入駐企業帶來綠色、健康及優質的辦公體驗；在消費基礎設施領域，我們重視生態環境效益，致力於將在管項目打造為引導綠色生產、綠色流通、綠色消費的重要載體。

## 我們的社區

光大嘉寶的使命是承擔社會責任、創造股東價值、實現員工理想我們充分發揮自身在相關平台和資源上的優勢，以履行社會責任為己任。在積極參與區域內動遷配套商品房建設，並為動遷戶提供高品質住房的同時，我們也定期舉辦各種公益慈善活動。為推動社會和諧與進步，光大嘉寶在2012年成立了「上海嘉寶公益基金會」(「嘉寶公益基金會」)。通過籌措資金，該基金會致力於獎勵見義勇為者、支持教育衛生英才，以及資助社區助老扶老、推動文化發展等多方面的公益活動，並逐步培育起具有光大嘉寶特色的公益活動品牌。

## 重點幫扶例子

- 於2019年支援了10名雲南省的在校貧困學生，資助他們學年學費幫助其完成學業；公司透過黨政班子領導捐款和嘉寶公益基金會等管道籌集善款，四個學年合計資助10.22萬元。
- 於2021年與四個貧困村簽署了「村企結對」第二輪幫扶行動計劃劃，進行村企共建幫扶協作交流。公司於2023年捐助了逾20萬元於民生建設項目，以改善當地人居環境。
- 2023年向雲南省一所小學進行捐贈，捐贈金額為18.9萬元，以資助貧困師生共183名。

此外，光大嘉寶下屬基礎建設項目立足鄉土特色、開發鄉土資源，因地制宜舉辦及承辦各類民俗文化和鄉村特色活動，形成了以民俗文化節、東西部協作購銷、特色集市、非遺項目推廣、助農土特產銷售為特色的全鏈條服務體系，並積極提升物流設施農產品的配運效率，打造了為廣大消費者所認可、能形成競爭優勢的特色產業。2023年，公司下屬文旅消費基礎建設項目——青島大鮑島歷史文化街區計劃組織開展了新春民俗文化節系列活動，推進文化和旅遊在歷史城區深度融合發展，聚集人氣及導入產業。

### 人工智能物聯網

特斯聯作為光大控股投資的人工智能物聯網平台企業，在國內提出並應用AIoT(人工智能物聯網)技術架構，基於智慧物聯網的核心科技，專注於城市空間智慧場景應用，成為提供端到端一體化服務的全面賦能者。

## TERMINUS 特斯聯

### 我們的員工

特斯聯秉持以人為本的理念，不斷優化人力資源管理政策，賦能員工成長。為了提供員工更多機會實現工作與生活平衡，我們依據員工的興趣愛好成立了多種文體俱樂部，並定期組織團隊建設活動，透過這些方式創造了良好的工作氛圍。我們的《員工手冊》列明了有關平等機會、福利與保障、晉升機會、職場紀律、溝通規範等詳情以確保各級員工都能獲得平等待遇並體現多元價值。

### 我們的價值鏈

特斯聯致力成為全球領先的生態智能城市綜合服務商，以客戶為中心的服務理念聚焦新基建和雙碳國家戰略，以智能技術賦能雙碳應用。我們積累雙碳領域的核心能力並完成生態共建，成功打造綠色智慧城市。在服務產業過程中，特斯聯秉承誠實守信、遵紀守法以及互惠互利的原則，規範公司的商業活動和經營行為。我們樂意重視持份者的看法，透過多種途徑與投資者、供應商、客戶、合作夥伴保持密切溝通與聯繫，以確保良好的商業信譽。特斯聯透過與各方的緊密合作，共同發展可持續的商業增長機遇，保護投資者的利益。智慧物聯網產業發展的浪潮中，特斯聯以開放、合作的態度，致力於與夥伴攜手，共同推動行業的發展與繁榮。

### 我們的環境

特斯聯自2015年起開始積累智慧能源技術，並於2021年以AIoT技術賦能碳中和智能城市，積極響應國家碳中和目標。如今，特斯聯已在技術研發、產學研結合、應用實踐等多個層面，全面建立了碳中和產品及其生態系統。

在過去七年中，特斯聯的業務從單一的「賦能」服務擴展至「塑造」整個城市的能力，提供覆蓋全生命週期的綠色低碳智能服務，涵蓋各類城市場景。特斯聯利用前沿科技推動城市發展進入新階段，並透過具體行動踐行國家的「雙碳」目標。

在2023年，特斯聯在智慧城市的AIoT技術方面取得了顯著進步，包括推出新一代的Titan機器人、在鄂州港實施智能照明系統，並與國家電力投資集團合作，在新能源領域引入大型語言模型。這些努力是特斯聯致力於可持續的智慧城市發展的一部分。特斯聯未來城市AICITY先導站「AI PARK」運用AIoT技術全生命週期監測碳排放的生態園區。通過OTA(Over-the-Air)自動進化，同時依託特斯聯泰坦機器人提供多場景智能化服務，為低碳綠色城市打造出了一座可感知、有溫度、會思考的「綠色智慧生命體建築」，樹立行業標竿。

透過向客戶麗思卡爾頓建議各項節能措施，我們預計其將每年減少過千噸二氧化碳排放，節省數萬元能耗費用。預計節能率可達約20%，並於兩年內實現成本回收。特斯聯技術團隊深入酒店現場進行實地視察，針對各個系統進行能耗調查，並依據相關節能法規和標準，對各環節的能耗進行科學評估。同時，根據潛在的節能空間和現有的節能問題，進行系統梳理。最終，特斯聯借助在節能領域的豐富經驗，為酒店提供集軟硬體和服務於一體的整體節能解決方案，期望幫助酒店實現高效的碳管理，提供低碳乃至零碳的技術支援。

## 我們的社區

特斯聯通過「智慧課堂」走進學校讓新技術成為智慧教育的一條紐帶，致力創造更好的教育學習環境，連接更多的成長和夢想。火雷行動公益隊在國內不同學校包括河北、四川及重慶等地，為學生們送上學習工具、科技產品等教育物資，並在智慧課堂中分享了人工智能等領域的科學知識，將科技智慧體驗帶進村鎮課堂，以實際行動助力鄉村教育。

## 飛機全產業鏈服務

光大控股投資的中飛租賃是中國首家經營性飛機租賃商，亦在全球航空金融企業中佔據領先地位。其業務範圍不僅包括飛機經營性租賃、購後租回、飛機資產包交易和資產管理等常規業務，並且涵蓋機隊升級、飛機維護維修、飛機再循環及航材銷售等飛機後市場服務，為客戶在飛機全生命週期上提供綜合的一站式的解決方案。依託國際化專精團隊的豐富經驗、全球化融資的能力，中飛租賃已將業務拓展至包括亞太、歐洲及美洲等在內的20個國家和地區。



中飛租賃在2014年7月於聯交所上市(股份代號：1848.HK)，是亞洲首家上市的飛機租賃商，現為MSCI中國小型股指數之成份股。

## 我們的員工

員工是我們重要的資產，一直以來對我們的業務發展提供了堅實的支持，並為集團的可持續發展奠定了穩固的基石。為建立一支充滿活力及積極進取的員工隊伍，我們制定了完善的《培訓和發展政策》，致力提供定期和全面的培訓與發展機會，讓員工充分發揮潛力及發展其專業，增強自我競爭力，促進員工個人和組織共同發展，對集團的可持續發展尤其重要。同時，我們高度重視員工的健康、安全和福祉，相關健康與安全的規章制度在《員工手冊》裡列明一系列工作場所安全管理要求予員工參考。

部門主管和管理層會在評估週期內對員工的能力和績效進行評估，獎勵及培養具有良好表現、能力和潛力的員工，以配合集團現在和未來的業務發展方針。此外，我們定期舉辦各種戶外活動和慈善活動，以豐富員工的生活體驗。每年，我們還為合資格的員工提供旅行報銷，鼓勵他們在休息時間充實自我。所有員工在工作期間均在保障的範圍之內，包括外出公幹的員工亦會享有旅行保險的保障，以確保員工能得到全面的照顧。

## 我們的價值鏈

與持份者的密切溝通在中飛租賃的可持續發展戰略中扮演不可或缺的角色。透過各種溝通渠道，我們與持份者保持互動，深入了解不同持份者在業務上所受的影響。這有助於建立互信關係，使我們能夠確立並調整目前及未來的可持續發展策略，以更好地滿足不同持份者的需求和期望。

作為一間負責任的公司，中飛租賃不僅致力於遵守所有與業務相關的法律和法規，還願與供應商共同建設更美好的未來。我們制定了公正而透明的「供應商選擇和管理流程」，以最大程度地降低供應鏈可持續性的風險。同時，我們定期評估供應商和承包商的表現，確保他們保持合規並持續進步。這種持份者的合作和監督機制有助於確保我們的業務活動在社會、環境和經濟方面都能夠維持可持續性。

## 我們的環境

為了促進資源的有效運用並提高員工的環保意識，我們自2015年起實施了《綠色辦公室方案》。這項方案得到了管理層的支持，並制定了《綠色辦公室指南》，提供了節約能源、食水及辦公物料的原則等提示。這些措施旨在鼓勵綠色營運，同時在員工中倡導環保生活的重要性。為貫徹綠色辦公室理念，我們實施多項源頭減廢措施，包括設置垃圾分類回收、減少非必要照明等，並定期巡查辦公室，進一步提高員工的環保意識。

中飛租賃在無紙化辦公、廢物循環、節約能源、培養可持續發展文化等方面持續加大投入。日常工作中，我們鼓勵同事儘量使用電子方式參閱檔、鼓勵雙面列印、減少使用即棄用品、辦公室設備及資源重用。我們也在影印機旁放置回收盒，分別收集單面紙以供重用及兩面用過的紙張以供回收之用。據統計，2022年我們的紙張回收量為66公斤。同時，我們主要用於財務印刷的紙張皆均獲得負責任的森林資源認證。

在節約能源方面，集團旗下哈爾濱基地產生的全部廢水都會在現場即時經過汙水處理廠處理。我們建設的汙水淨化廠達到高於當地法例要求的環保標準。廢水經過22個嚴格的處理常式後會達到自來水水質標準。基地每年檢驗水質兩次，以確保其滿足國家標準。

我們定期對溫室氣體排放進行監測和審查，以深入了解和管理我們對氣候變化的影響。為減少碳排放，我們正逐步淘汰舊有飛機，引入高燃油效率的新型飛機。同時，我們進行了氣候風險評估研究，以識別氣候變化對公司業務營運構成的主要風險。

在引進飛機時，我們會著重考慮燃油效率和技術前沿及暢銷程度。引入具有新一代的前沿技術的新機型預計將在節省燃料、減少碳排放等方面有很大幫助。集團將繼續審慎的執行新一代機型的配置策略，並面向全球航司用戶提供機隊升級服務，以實現更利於環保的航空運營。

## 我們的社區

我們的《環境、社會及管治政策》確定了我們長遠對企業社會責任定下的方針。我們致力支持本地社區，並鼓勵員工共同參與回饋社會的工作。多年來，中飛租賃組織近百次企業社會責任活動，由致力參與和推動可持續生活方式的同事組成，廣泛開展涵蓋海洋保育、環境清潔、植樹造林、廢物利用、珍稀物種保護、生物多樣性、有機耕種等多領域主題的活動，培養和加強可持續發展文化。

中飛租賃於2023年與奧比斯、世界綠色組織世界自然基金會香港分會、上海慈善基金會和愛爾蘭都柏林兒童健康基金會等機構合作，並通過其企業責任計劃活動籌集了逾21萬港元的資金，反映了中飛租賃對環境可持續性和企業社會責任的持續承諾。

## 健康養老

光大養老為本集團的聯營公司，亦是光大集團旗下的大健康產業發展的公司。自成立以來，光大養老迅速發展，巧妙把握市場機遇，已經成為國內知名的養老產業集團，成功佈局於包括京津冀、長三角和成渝經濟圈長三角及大灣區在內的50多個核心城市。



光大養老打造了以機構、社區、及居家為依託的三級聯動養老服務模式，以保養結合促發展、醫養結合促轉型、服養結合促品牌的理念，打造獨特的「養老+」協同路徑。通過統一的服務標準、中後台運營、集中採購，光大養老建立了標準化運營體系。同時，透過構建智慧養老平台，致力於輕型化、精品化的發展道路。光大養老在全國管理著190個機構和社區服務中心，提供超過32,000張床位，展現了其在養老服務行業中的廣泛覆蓋和深厚實力。

光大養老致力於推動多元化的產業佈局，構建全鏈條、多樣化的養老生態系統。希望根據老年人的個性化需求，提供一站式的健康養老服務解決方案，使充分融合了光大養老的業務優勢和特色，全方位覆蓋了老年人的各類養老生活需求。



## 我們的員工

光大養老致力於建立一支專業及充滿熱情的養老事業人才團隊，秉承「上接戰略、下接業務」的理念，緊密圍繞運營管理、市場營銷和護理三大人才領域展開人才建設工作。通過不斷搭建和完善運營管理人才培養體系、院長幹部人才培養體系、三支人才課程體系，公司積極開展針對不同層級的關鍵人才的培訓和交流活動，協助員工在企業經營和戰略發展中實現「幹中學」。同時，公司鼓勵及時沉澱和分享優秀的管理和專業經驗，賦能團隊不斷成長，逐步構建學習型組織。光大養老已成功獲取ISO 45001職業健康安全管理体系的認證，這為員工的身心健康提供了更強有力的保障。

## 我們的價值鏈

光大養老作為光大集團大健康產業協同平台的一部分，積極參與多方合作，搭建養老大健康產業鏈佈局，推出各類與養老及醫療相關的產品。同時，透過養老機構運作和資本運作雙輪驅動，促進養老產業與金融資本的共生。公司聚焦「醫療+養老、金融+養老、服務+養老」結合模式，整合業務優勢，全面滿足各類養老生活需求，秉承著「提高老年人及其家人的生活質量，弘揚中華孝道文化」的企業使命。

光大養老已成功獲取了ISO 9001質量管理體系、ISO 14001環境管理體系、ISO 45001職業健康安全管理体系、養老服務5A級和標準化4A級的認證。這些認證不僅對提高服務質量、提升管理水平、增強市場競爭力等方面具有重要意義，而且是實現可持續發展的關鍵要素。光大養老的這些舉措表明了其對品質、環保、職業安全等方面的高度關注，為未來的發展奠定了穩固基礎。

## 我們的環境

光大養老對環保的高度關注，建立了「機構環境管理體系」，以明確的指導方針規範業務運營在排放、能源、水資源和廢物管理等方面的行為。公司嚴格遵守相關法律法規，致力於減少業務運營對環境的影響。此外，光大養老設立了《節約管理制度》，通過監測和分析水、電、氣的使用情況，及時處理異常情況，並有專人負責各設備，以減少浪費。

在項目中，光大養老積極納入綠色建築元素並實施多項環保措施，以降低碳足跡。公司嚴禁使用含有多環芳香烴(PAHs)的物料，優先使用環保材質的家具裝飾，並在公共區域、長者房間及室外增加綠植佈設，提高綠化覆蓋率。為節省能源，光大養老引進天然光，同時採用LED節能燈具。在供熱方面，公司使用天然氣蒸汽加熱設備替代高污染性的火力加熱。

為了提高員工和入住長者的環保意識，光大養老在機構內張貼節能節水提示，並定期進行環保宣傳教育。公司積極參與政府環保部門的培訓，以不斷提升環保管理知識，確保運營的環保表現不斷提升。

## 我們的社區

光大養老堅持「體現央企擔當，承擔社會責任」的企業宗旨，以滿足長者需求為核心，將養老服務擴展至每一座城市、每一個社區和每一戶家庭，致力為長者提供全面的健康養老服務。為確保長者樂享高品質的養老生活，光大養老旗下的養老院和護理院工作人員每月為長者籌辦各類社交和文娛活動，豐富他們的日常生活。

## 會籍

為及時了解並更新我們金融投資領域的實時議題、行業趨勢、最新法例及法規及最佳實踐等，本集團積極參與行業及貿易組織。下表列出了本集團擁有的會員資格以及在業界和專業協會的參與情況。

機構	會籍級別
CHKLC香港上市公司商會	企業會員
香港中國金融協會	副主席
香港中資上市公司協會	企業會員
中國保險資管管理業協會	特別合作機構



## 表現數據

經濟表現	2023 金額(港幣千元)
產生的直接經濟價值	
客戶合約收入	792,028
投資收入	(489,491)
其他來源之收入	1,102,323
應佔聯營公司盈利減虧損	230,823
應佔合營企業盈利減虧損	25,183
分配的經濟價值	
財務費用	1,643,691
其他成本 <sup>9</sup>	852,223
股息	421,313
稅項 <sup>10</sup>	76,379
非控股權益應佔虧損	1,922,639
慈善捐款	38
留存的經濟價值	
留存作光大控股的持續運營和發展	(3,255,417)
環境表現	2023
溫室氣體排放	
範疇一(噸二氧化碳當量)	8.5
範疇二(噸二氧化碳當量)	541.2
總溫室氣體排放(範圍1及2)(噸二氧化碳當量)	549.7
排放密度(範圍1及2)(噸二氧化碳當量/員工)	2.1
範疇三(噸二氧化碳當量)	384
能源及用水量	
直接用電量(千瓦時)	850,745
直接用電密度(千瓦時/員工)	3,323
耗水量 <sup>11</sup> (立方米)	52.6
耗水密度(立方米/員工)	0.2
直接能源消耗量—汽油(公升)	3,128
直接能源消耗密度(公升/員工)	12.2

附註：

<sup>9</sup> 代表年度的其他成本，但不包括年度的折舊及攤銷。

<sup>10</sup> 代表本期所得稅，但不包括本年度的遞延稅項。

<sup>11</sup> 由於辦公室的自來水由大廈供應，並沒有獨立水錶記錄，因此用水量只包括樽裝飲用水消耗(除深圳辦公室外)。

環境表現	2023
物料用量及回收	
紙張用量(公斤)	4,238
紙張回收(公斤)	1,922
碳粉盒用量(個)	111
碳粉盒回收量(個)	53
廢棄物棄置量	
無害廢棄物(公斤)	24,880
無害廢棄物密度(公斤/員工)	97.2
有害廢棄物 <sup>12</sup> (件)	487
有害廢棄物密度(件/員工)	1.8
社會表現	2023
員工人數(按受聘類別劃分)	
全職	256
兼職	0
員工人數(按性別劃分)	
男性	130
女性	126
員工人數(按年齡組別劃分)	
30歲以下	19
30歲至40歲	129
41歲至50歲	78
50歲以上	30
員工人數(按員工職級劃分)	
高級管理層	9
中級管理層	33
核心專業人員	107
一般人員	107
員工人數(按地區劃分)	
香港	100
中國內地	156

附註：

<sup>12</sup> 包括廢棄的含水銀燈管。

社會表現		2023
員工人數 (按合約類別劃分)		
永久聘僱員工	男性	129
	女性	126
	香港	99
	中國內地	156
臨時員工	男性	1
	女性	0
	香港	1
	中國內地	0
無時數保證的員工	男性	0
	女性	0
	香港	0
	中國內地	0
全職員工	男性	130
	女性	126
	香港	100
	中國內地	156
兼職員工	男性	0
	女性	0
	香港	0
	中國內地	0
流失率		
總流失率		19.5%
流失率 (按性別劃分)		
男性		23.8%
女性		15.1%
流失率 (按年齡組別劃分)		
30歲以下		10.5%
30歲至40歲		20.2%
41歲至50歲		19.2%
50歲以上		23.3%
流失率 (按地區劃分)		
香港		34.0%
中國內地		10.3%
非員工的工作者人數 (按種類劃分)		
勞務派遣工		41
勞動合同工		2

社會表現	2023
員工受訓比率(按性別劃分)	
男性	100%
女性	100%
員工受訓比率(按員工職級劃分)	
高級管理層	100%
中級管理層	100%
核心專業人員	100%
一般人員	100%
人均員工培訓時數(按性別劃分)	
男性	68.0
女性	79.4
人均員工培訓時數(按員工職級劃分)	
高級管理層	95.5
中級管理層	71.6
核心專業人員	65.6
一般人員	80.3
定期接受績效及職業發展檢核的員工百分比(按性別劃分)	
男性	97%
女性	100%
定期接受績效及職業發展檢核的員工百分比(按員工職級劃分)	
高級管理層	89%
中級管理層	100%
核心專業人員	100%
一般人員	100%

社會表現	2023				
育嬰假 (按性別劃分)					
享有育嬰假的員工總數	<table border="0"> <tr><td>男性</td><td>130</td></tr> <tr><td>女性</td><td>126</td></tr> </table>	男性	130	女性	126
男性	130				
女性	126				
實際使用育嬰假的員工總數	<table border="0"> <tr><td>男性</td><td>8</td></tr> <tr><td>女性</td><td>6</td></tr> </table>	男性	8	女性	6
男性	8				
女性	6				
休完育嬰假後，在報導期間復職的員工總數	<table border="0"> <tr><td>男性</td><td>8</td></tr> <tr><td>女性</td><td>4</td></tr> </table>	男性	8	女性	4
男性	8				
女性	4				
休完育嬰假且復職後十二個月仍在職的員工總數	<table border="0"> <tr><td>男性</td><td>6</td></tr> <tr><td>女性</td><td>6</td></tr> </table>	男性	6	女性	6
男性	6				
女性	6				
休完育嬰假後的復職率 <sup>13</sup>	<table border="0"> <tr><td>男性</td><td>100%</td></tr> <tr><td>女性</td><td>67%</td></tr> </table>	男性	100%	女性	67%
男性	100%				
女性	67%				
休完育嬰假後的留任率 <sup>13</sup>	<table border="0"> <tr><td>男性</td><td>60%</td></tr> <tr><td>女性</td><td>75%</td></tr> </table>	男性	60%	女性	75%
男性	60%				
女性	75%				
職業健康與安全 (員工)					
因工死亡的人數	0				
死亡率	0				
工傷數目	0				
工傷率 <sup>14</sup>	0				
因工傷損失工作日數	0				
嚴重工傷數目 <sup>15</sup>	0				
嚴重工傷率 <sup>14</sup>	0				
職業健康與安全 (第三方承包商及分包商)					
因工死亡的人數	0				
死亡率	0				
工傷數目	0				
工傷率 <sup>14</sup>	0				
因工傷損失工作日數	0				
嚴重工傷數目 <sup>15</sup>	0				
嚴重工傷率 <sup>14</sup>	0				
供應商數目 (按地區劃分)					
香港	229				
中國內地	6				
其他亞洲地區	239				
亞洲以外地區	10				

附註：

<sup>13</sup> 復職率及留任率參考 GRI 401-3 建議的計算方式。(復職率 = 育嬰假後實際復職的員工總數 / 育嬰假後應該復職的員工總數 x 100%) (留任率 = 休完育嬰假復職後十二個月仍在職的員工總數 / 上個報導期間內休完育嬰假後復職的員工總數 x 100%)

<sup>14</sup> 工傷率及嚴重工傷率參考 GRI 403-9 建議的計算方式。(工傷率 = (工傷個案總計 / 工作總小時數) x 200,000)

<sup>15</sup> 嚴重工傷指工作者無法或難於六個月內恢復至受傷前健康狀態。

## GRI及聯交所《環境、社會及管治報告指引》內容索引

本報告依循聯交所上市規則附錄C2所載的《環境、社會及管治報告指引》及GRI準則撰寫。下表詳細列出本報告披露的重要議題、指引的主要範疇、層面的「一般披露」及關鍵績效指標，並標明與報告有關的章節連結或提供額外說明。

使用聲明	光大控股已根據GRI準則就二零二三年一月一日至二零二三年十二月三十一日報告期進行了報告。
所使用的GRI 1	GRI 1：基礎2021
適用的GRI行業準則	不適用

### GRI準則——一般披露

GRI 2：一般披露2021	描述	聯交所《環境、社會及管治報告指引》	描述	位置及／或註釋
2-1	組織詳細資訊			關於本報告  有關所有權的詳情，請參閱本公司2023年年報內的「財務報表附註」章節。
2-2	組織永續報導中包含的實體			關於本報告  參閱本公司2023年年報內的「財務報表附註」章節。
2-3	報導期間、頻率及聯絡人			關於本報告
2-4	資訊重編			沒有就去年報告內容作出重整。
2-5	外部保證／確信			光大控股的環境、社會及管治理念  我們會探討在未來的報告使用外部核實的可行性。
2-6	活動、價值鏈和其他商業關係	關鍵績效指標B5.1	按地區劃分的供應商數目。	關於本報告  我們的可持續業務  光大控股的環境、社會及管治理念  有關本公司規模的詳情，請參閱本公司2023年年報。

環境、社會及管治報告 | 續

GRI 2：一般 揭露 2021	描述	聯交所《環境、社會 及管治報告指引》	描述	位置及／或註釋
2-7	員工	鍵績效指標 B1.1	按性別、僱傭類型 (如全職或兼職)、年 齡組別及地區劃分的 僱員總數。	我們的員工  表現數據  數據為報導期間結束日當天的數值， 員工人數在此報導期間內和不同報導 期間之間沒有顯著波動。
2-8	非員工的工作者			我們的員工  表現數據  最常見的工作者類型為派遣人員，並 透過第三方聘用。  數據為報導期間結束日當天的數值， 非員工的工作者人數在此報導期間內 和不同報導期間之間沒有顯著波動。
2-9	治理結構及組成			參閱本公司2023年年報內的「企業 管治報告」及「董事會報告」章節。
2-10	最高治理單位的提名 與遴選			參閱本公司2023年年報內的「企業 管治報告」及「董事會報告」章節。
2-11	最高治理單位的主席			參閱本公司2023年年報內的「企業 管治報告」章節。
2-12	最高治理單位於監督 衝擊管理的角色			參閱本公司2023年年報內的「企業 管治報告」章節。
2-13	衝擊管理的負責人			參閱本公司2023年年報內的「企業 管治報告」章節。

GRI 2：一般 揭露 2021	描述	聯交所《環境、社會 及管治報告指引》	描述	位置及／或註釋
2-14	最高治理單位於永續 報導的角色			關於本報告
2-15	利益衝突			參閱本公司2023年年報內的「董事 會報告」章節。
2-16	溝通關鍵重大事件			參閱本公司2023年年報內的「企業 管治報告」章節。
2-17	最高管治機構的共同 知識			參閱本公司2023年年報內的「企業 管治報告」章節。
2-18	最高治理單位的績效 評估			參閱本公司2023年年報內的「企業 管治報告」章節。
2-19	薪酬政策			參閱本公司2023年年報內的「企業 管治報告」章節。
2-20	薪酬決定流程			參閱本公司2023年年報內的「企業 管治報告」章節。
2-21	年度總薪酬比率			根據薪酬保密有關要求，本公司目前 僅根據香港《上市規則》以及財政部 工資總額管理有關要求對外披露薪酬 相關信息。
2-22	永續發展策略的聲明			參閱本公司2023年年報內的「主席 報告書」章節。
2-23	政策承諾			光大控股的環境、社會及管治理念
2-24	納入政策承諾			光大控股的環境、社會及管治理念  我們的員工
2-25	補救負面衝擊的程序			光大控股的環境、社會及管治理念



環境、社會及管治報告 | 續

GRI 2：一般 揭露 2021	描述	聯交所《環境、社會 及管治報告指引》	描述	位置及／或註釋
2-26	尋求建議和提出疑慮 的機制			光大控股的環境、社會及管治理念
2-27	法規遵循			於報告期內，本集團並沒有違反任何 環境法規。
2-28	公協會的會員資格			會籍
2-29	利害關係人議合方針			重要性評估和持份者參與
2-30	團體協約			暫時沒有員工受集體談判合約保障。
3-1	決定重大主題的流程			重要性評估和持份者參與
3-2	重大主題列表			重要性評估和持份者參與

### 其他聯交所強制披露規定

GRI 標準	描述	聯交所《環境、社會及管治報告指引》	描述	位置及／或註釋
不適用	不適用	管治架構	<p>由董事會發出的聲明，當中載有下列內容</p> <p>(i) 披露董事會對環境、社會及管治事宜的監管；</p> <p>(ii) 董事會的環境、社會及管治管理方針及策略，包括評估、優次排列及管理重要的環境、社會及管治相關事宜(包括對發行人業務的風險)的過程；及</p> <p>(iii) 董事會如何按環境、社會及管治相關目標檢討進度，並解釋它們如何與發行人業務有關連。</p>	<p>關於本報告</p> <p>光大控股的環境、社會及管治理念</p>
不適用	不適用	匯報原則	重要性；量化；平衡	關於本報告
不適用	不適用	匯報範圍	解釋環境、社會及管治報告的匯報範圍，及描述挑選哪些實體或業務納入環境、社會及管治報告的過程。若匯報範圍有所改變，發行人應解釋不同之處及變動原因。	關於本報告

GRI 特定主題準則

GRI 準則	描述	聯交所《環境、社會及管治報告指引》	描述	位置及／或註釋	
<b>經濟</b>					
<b>經濟績效</b>					
GRI 3：重大主題 2021	3-3	重大主題管理	一般披露 A4	識別及應對已經及可能會對發行人產生影響的重大氣候相關事宜的政策。	重要性評估和持份者參與
GRI 201：經濟績效 2016	201-1	組織所產生及分配的直接經濟價值	關鍵績效指標 B8.2	在專注範疇所動用資源（如金錢或時間）。	參閱本公司2023年年報。 表現數據
	201-2	氣候變遷所產生的財務影響及其他風險與機會	關鍵績效指標 A4.1	描述已經及可能會對發行人產生影響的重大氣候相關事宜，及應對行動。	我們的環境、應對氣候變化
	201-3	確定給付制義務與其他退休計劃			參閱本公司2023年年報
<b>採購實務</b>					
GRI 3：重大主題 2021	3-3	重大主題管理			重要性評估和持份者參與
GRI 204：採購實務 2016	204-1	來自當地供應商的採購支出比例			光大控股的環境、社會及管治理念

GRI準則	描述	聯交所《環境、社會及管治報告指引》	描述	位置及／或註釋	
<b>反貪腐</b>					
GRI 3：重大主題2021	3-3	重大主題管理	一般披露B7	有關防止賄賂、勒索、欺詐及洗黑錢的：  (a) 政策；及  (b) 遵守對發行人有重大影響的相關法律及規例的資料。	重要性評估和持份者參與  光大控股的環境、社會及管治理念
GRI 205：反貪腐2016	205-1	已進行貪腐風險評估的營運據點			參閱本公司2023年年報。  光大控股的環境、社會及管治理念  光大控股已於所有營運據點進行貪腐相關風險評估，並已落實《反洗錢和反恐怖融資政策》和《防止賄賂和腐敗政策》，沒有重大的貪腐風險。

GRI 準則		描述	聯交所《環境、社會及管治報告指引》	描述	位置及／或註釋
	205-2	有關反貪腐政策和程序的溝通及訓練	關鍵績效指標 B7.3	描述向董事及員工提供的反貪污培訓。	<p>光大控股的環境、社會及管治理念</p> <p>我們的員工</p> <p>表現數據</p> <p>於二零二三年，本公司全體員工及董事會成員接受了反貪腐培訓，並已對反貪腐政策和程序進行溝通。</p>
	205-3	已確認的貪腐事件及採取的行動	關鍵績效指標 B7.1	於匯報期內對發行人或其僱員提出並已審結的貪污訴訟案件的數目及訴訟結果。	於二零二三年，並沒有已確認的貪腐事件。
			關鍵績效指標 B7.2	描述防範措施及舉報程序，以及相關執行及監察方法。	詳見「一般披露」及本集團2023年報內的「企業管治報告」。
<b>負責任投資</b>					
GRI 3：重大主題 2021	3-3	重大主題管理			重要性評估和持份者參與
			一般披露 A2，A3	<p>有效使用資源(包括能源、水及其他原材料)的政策。</p> <p>減低發行人對環境及天然資源造成重大影響的政策。</p>	<p>負責任投資</p> <p>我們的環境</p> <p>表現數據</p>

GRI 準則		描述	聯交所《環境、社會及管治報告指引》	描述	位置及／或註釋
			關鍵績效指標 A2.5	製成品所用包裝材料的總量(以噸計算)及(如適用)每生產單位佔量。	我們的日常營運不涉及包裝材料的使用。
<b>環境</b>					
<b>排放</b>					
GRI 3：重大主題 2021	3-3	重大主題管理	一般披露 A1，A3	有關廢氣及溫室氣體排放、向水及土地的排污、有害及無害廢棄物的產生等的：  (a) 政策；及  (b) 遵守對發行人有重大影響的相關法律及規例的資料。  減低發行人對環境及天然資源造成重大影響的政。	重要性評估和持份者參與  應對氣候變化  我們的環境  表現數據

GRI 準則	描述	聯交所《環境、社會及管治報告指引》	描述	位置及／或註釋	
GRI 305：排放 2016	305-1	直接（範疇一）溫室氣體排放	關鍵績效指標 A1.1	排放物種類及相關排放數據。  我們的環境  表現數據  由集團車輛燃油所引致的排放 <sup>16</sup> ：  硫氧化物(SO <sub>x</sub> )：0.05 公斤 氮氧化物(NO <sub>x</sub> )：1.63 公斤 懸浮粒子(PM)：0.12 公斤	
	305-2	能源間接（範疇二）溫室氣體排放	關鍵績效指標 A1.2	直接（範圍1）及能源間接（範圍2）溫室氣體排放量（以噸計算）及（如適用）密度（如以每產量單位、每項設施計算）。  我們的環境  表現數據	
	305-3	其他間接（範疇三）溫室氣體排放			我們的環境  表現數據
	305-4	溫室氣體排放強度			我們的環境  表現數據
	305-5	溫室氣體排放減量	關鍵績效指標 A1.5	描述所訂立的排放量目標及為達到這些目標所採取的步驟。	我們的環境
	305-6	臭氧層破壞物質(ODS)的排放			沒有相關排放
	305-7	氮氧化物(NO <sub>x</sub> )、硫氧化物(SO <sub>x</sub> )、及其他顯著的氣體排放			參閱《GRI及環境、社會及管治報告指引內容索引》GRI 305-1

附註：

<sup>16</sup> 參考香港聯合交易所有限公司發佈的《環境關鍵績效指標匯報指引》及香港機電工程署發佈的《能源消耗指標 — 運輸類別》作估算。

GRI準則	描述	聯交所《環境、社會及管治報告指引》	描述	位置及／或註釋
<b>能源</b>				
不適用(非識別為重要議題)		一般披露A2、A3	<p>有效使用資源(包括能源、水及其他原材料)的政策。</p> <p>減低發行人對環境及天然資源造成重大影響的政策。</p>	<p>應對氣候變化</p> <p>我們的環境</p> <p>表現數據</p>
		關鍵績效指標A2.1	按類型劃分的直接及／或間接能源(如電、氣或油)總耗量(以千個千瓦時計算)及密度(如以每產量單位、每項設施計算)。	表現數據
		關鍵績效指標A2.3	描述所訂立的能源使用效益目標及為達到這些目標所採取的步驟。	我們的環境
<b>水資源</b>				
不適用(非識別為重要議題)		一般披露A2、A3	<p>有效使用資源(包括能源、水及其他原材料)的政策。</p> <p>減低發行人對環境及天然資源造成重大影響的政策。</p>	<p>我們的環境</p> <p>水耗在光大控股的業務中對環境的影響並不顯著，因此，我們並沒有制定水資源政策。儘管如此，我們致力積極探索各節水方案，以持續提高運營的用水效益。</p>



GRI 準則	描述	聯交所《環境、社會及管治報告指引》	描述	位置及／或註釋
		關鍵績效指標 A2.4	描述求取適用水源上可有任何問題，以及所訂立的用水效益目標及為達到這些目標所採取的步驟。	我們的日常辦公室用水由物業管理供應，我們在獲得水源上沒有發現任何問題。我們致力積極探索各節水方案，以持續提高運營的用水效益。
		關鍵績效指標 A3.1	描述業務活動對環境及天然資源的重大影響及已採取管理有關影響的行動。	我們的日常辦公室業務活動不會對環境及天然資源構成重大影響。
		關鍵績效指標 A2.2	總耗水量及密度（如以每產量單位、每項設施計算）。	表現數據
<b>生物多樣性</b>				
不適用（非識別為重要議題）		一般披露 A2，A3	有效使用資源（包括能源、水及其他原材料）的政策。  減低發行人對環境及天然資源造成重大影響的政策。	我們的環境  我們的日常辦公室業務活動不會對環境及天然資源構成重大影響，因此，我們並沒有制定相關政策。
		關鍵績效指標 A3.1	描述業務活動對環境及天然資源的重大影響及已採取管理有關影響的行動。	我們的日常辦公室業務活動不會對環境及天然資源構成重大影響。

GRI準則	描述	聯交所《環境、社會及管治報告指引》	描述	位置及／或註釋
<b>廢棄物</b>				
不適用(非識別為重要議題)		一般披露A1，A3	有關廢氣及溫室氣體排放、向水及土地的排污、有害及無害廢棄物的產生等的政策及遵守對發行人有重大影響的相關法律及規例的資料。  減低發行人對環境及天然資源造成重大影響的政。	我們的環境 表現數據
		關鍵績效指標A1.6	描述處理有害及無害廢棄物的方法，及描述所訂立的減廢目標及為達到這些目標所採取的步驟。	我們的環境
		關鍵績效指標A1.3	所產生有害廢棄物總量(以噸計算)及(如適用)密度(如以每產量單位、每項設施計算)。	我們的環境 表現數據
		關鍵績效指標A1.4	所產生無害廢棄物總量(以噸計算)及(如適用)密度(如以每產量單位、每項設施計算)。	我們的環境 表現數據

GRI 準則	描述	聯交所《環境、社會及管治報告指引》	描述	位置及／或註釋
供應商環境評估				
不適用 (非識別為重要議題)	一般披露 B5	管理供應鏈的環境及社會風險政策。	我們的環境 表現數據	
	關鍵績效指標 B5.2	描述有關聘用供應商的慣例，向其執行有關慣例的供應商數目，以及相關執行及監察方法。	光大控股的環境、社會及管治理念 我們的環境 我們的價值鏈	
	關鍵績效指標 B5.3	描述有關識別供應鏈每個環節的環境及社會風險的慣例，以及相關執行及監察方法。	光大控股的環境、社會及管治理念 我們的環境 我們的價值鏈	
	關鍵績效指標 B5.4	描述在揀選供應商時促使多用環保產品及服務的慣例，以及相關執行及監察方法。	光大控股的環境、社會及管治理念 我們的環境 我們的價值鏈	

GRI 準則	描述	聯交所《環境、社會及管治報告指引》	描述	位置及／或註釋	
<b>社會</b>					
<b>勞雇關係</b>					
GRI 3：重大主題 2021	3-3	重大主題管理	一般披露 B1	有關薪酬及解僱、招聘及晉升、工作時數、假期、平等機會、多元化、反歧視以及其他待遇及福利的：  (a) 政策；及  (b) 遵守對發行人有重大影響的相關法律及規例的資料。	重要性評估和持份者參與  我們的員工  本集團定期檢閱我們的僱傭標準，確保我們符合香港《僱傭條例》，《中華人民共和國勞動法》及其他相關的法規。
GRI 401：勞雇關係 2016	401-1	新進員工和離職員工	關鍵績效指標 B1.2	按性別、年齡組別及地區劃分的僱員流失比率。	我們的員工  表現數據
	401-2	提供給全職員工（不包含臨時或兼職員工）的福利			我們的員工
	401-3	育嬰假			表現數據

GRI 準則	描述	聯交所《環境、社會及管治報告指引》	描述	位置及／或註釋	
<b>勞／資關係</b>					
GRI 3：重大主題 2021	3-3	重大主題管理		重要性評估和持份者參與	
GRI 402：勞／資關係 2016	402-1	關於營運變化的最短預告期		本公司並無有關載明關於營運變化的預告期以及諮詢和談判的相關條款。	
GRI 3：重大主題 2021	3-3	重大主題管理	一般披露 B2	<p>有關提供安全工作環境及保障僱員避免職業性危害的：</p> <p>(a) 政策；及</p> <p>(b) 遵守對發行人有重大影響的相關法律及規例的資料。</p>	<p>重要性評估和持份者參與</p> <p>我們的員工</p> <p>本集團並無有關提供安全工作環境及保障僱員避免職業性危害的相關法律及規例對其構成重大影響。</p>
GRI 403：職業安全衛生 2018	403-1	職業安全衛生管理系統		我們的員工	
	403-2	危害辨識、風險評估及事故調查		我們的員工	
	403-3	職業健康服務		我們的員工	
	403-4	有關職業安全衛生之工作者參與、諮詢與溝通		我們的員工	

GRI 準則	描述	聯交所《環境、社會及管治報告指引》	描述	位置及／或註釋	
	403-5	有關職業安全衛生之工作者訓練		我們的員工	
	403-6	工作者健康促進		我們的員工	
	403-7	預防和減緩與業務關係直接相關聯之職業安全衛生的衝擊		我們的員工	
	403-8	職業安全衛生管理系統所涵蓋之工作者		我們的員工	
	403-9	職業傷害	關鍵績效指標 B2.1	過去三年(包括匯報年度)每年因工亡故的人數及比率。	我們的員工 表現數據
關鍵績效指標 B2.2			因工傷損失工作日數。	表現數據	
關鍵績效指標 B2.3			說明所採納的職業健康與安全措施，以及相關執行及監察方法。	我們的員工	
	403-10	職業病		我們的員工 表現數據	
<b>GRI 3：重大主題 2021</b>	3-3	重大主題管理	一般披露 B3	有關提升僱員履行工作職責的知識及技能的政策。描述培訓活動。 我們的員工	

GRI 準則	描述	聯交所《環境、社會及管治報告指引》	描述	位置及／或註釋	
GRI 404：訓練與教育 2016	404-1	每名員工每年接受培訓的平均小時數	關鍵績效指標 B3.1	按性別及僱員類別劃分的受訓僱員百分比	我們的員工 表現數據
			關鍵績效指標 B3.2	按性別及僱員類別劃分，每名僱員完成受訓的平均時數。	我們的員工 表現數據
	404-2	提升員工職能及過渡協助方案			我們的員工
	404-3	定期接受績效及職業發展檢核的員工百分比			我們的員工 表現數據
GRI 3：重大主題 2021	3-3	重大主題管理	一般披露 B1	有關薪酬及解僱、招聘及晉升、工作時數、假期、平等機會、多元化、反歧視以及其他待遇及福利的：  (a) 政策；及  (b) 遵守對發行人有重大影響的相關法律及規例的資料。	重要性評估和持份者參與 我們的員工

GRI 準則		描述	聯交所《環境、社會及管治報告指引》	描述	位置及／或註釋
GRI 405：員工多元化與平等機會 2016	405-1	治理單位與員工的多元化	關鍵績效指標 B1.1	按性別、僱傭類型、年齡組別及地區劃分的僱員總數。	我們的員工 表現數據  董事會多元化數據：  按性別分類： 男性 — 77.8% 女性 — 22.2%  按年齡分類： 45–55 歲 — 33.3% 56–65 歲 — 44.4% 66 歲以上 — 22.2%
	405-2	女性對男性基本薪資與薪酬的比率			根據薪酬保密有關要求，本公司目前僅根據香港《上市規則》以及財政部工資總額管理有關要求對外披露薪酬相關信息。
<b>不歧視</b>					
GRI 3：重大主題 2021	3-3	重大主題管理	一般披露 B1	有關薪酬及解僱、招聘及晉升、工作時數、假期、平等機會、多元化、反歧視以及其他待遇及福利的：  (a) 政策；及  (b) 遵守對發行人有重大影響的相關法律及規例的資料。	重要性評估和持份者參與



GRI 準則		描述	聯交所《環境、社會及管治報告指引》	描述	位置及／或註釋
GRI 406：不歧視 2016	406-1	歧視事件以及組織採取的改善行動			我們的員工
<b>童工</b>					
不適用(非識別為重要議題)			一般披露 B4	有關防止童工或強制勞工的：  (a) 政策；及  (b) 遵守對發行人有重大影響的相關法律及規例的資料。	本集團已制定《人權政策》，並將其納入《員工手冊》內。由於本集團的業務並不及僱用童工或強制勞工，因此，本集團沒有制定相關政策。然而，我們會在未來探討將相關條文納入《人權政策》內。  本集團並無有關遵守防止童工或強制勞工的相關法律及規例對其構成重大影響的資料。
			關鍵績效指標 B4.1	描述檢討招聘慣例的措施以避免童工及強制勞工。	本集團定期檢閱我們的員工準則，確保我們符合香港《僱傭條例》、《中華人民共和國勞動法》及其他與童工或強制勞工相關的法規。

GRI 準則	描述	聯交所《環境、社會及管治報告指引》	描述	位置及／或註釋
		關鍵績效指標 B4.2	描述在發現違規情況時消除有關情況所採取的步驟。	本集團絕不允許相關的違規情況發生。違規行為受內部紀律處分或由有關當局處理。
<b>強迫或強制勞工</b>				
不適用 (非識別為重要議題)		一般披露 B4	有關防止童工或強制勞工的：  (a) 政策；及  (b) 遵守對發行人有重大影響的相關法律及規例的資料。	本集團已制定《人權政策》，並將其納入《員工手冊》內。由於本集團的業務並不及僱用童工或強制勞工，因此，本集團沒有制定相關政策。然而，我們會在未來探討將相關條文納入《人權政策》內。  本集團並無有關遵守防止童工或強制勞工的相關法律及規例對其構成重大影響的資料。

GRI 準則	描述	聯交所《環境、社會及管治報告指引》	描述	位置及／或註釋
<b>當地社區</b>				
不適用(非識別為重要議題)		一般披露 B8	有關以社區參與來了解營運所在社區需要和確保其業務活動會考慮社區利益的政策。	我們的社區
		關鍵績效指標 B8.1	專注貢獻範疇(如教育、環境事宜、勞工需求、健康、文化、體育)。	我們的社區
		關鍵績效指標 B8.2	在專注範疇所動用資源(如金錢或時間)。	我們的社區
<b>供應商社會評估</b>				
不適用(非識別為重要議題)		一般披露 B5	管理供應鏈的環境及社會風險政策。	光大控股的環境、社會及管治理念 我們的環境
		關鍵績效指標 B5.2	描述有關聘用供應商的慣例，向其執行有關慣例的供應商數目，以及相關執行及監察方法。	光大控股的環境、社會及管治理念 我們的環境 我們的價值鏈
		關鍵績效指標 B5.3	描述有關識別供應鏈每個環節的環境及社會風險的慣例，以及相關執行及監察方法。	光大控股的環境、社會及管治理念 我們的環境 我們的價值鏈

GRI準則	描述	聯交所《環境、社會及管治報告指引》	描述	位置及／或註釋
<b>客戶隱私</b>				
GRI 3：重大主題2021	3-3	重大主題管理	關鍵績效指標B6.5	描述消費者資料保障及私隱政策，以及相關執行及監察方法。
				重要性評估和持份者參與 我們的《機密信息、保密協議管理辦法》列明員工對包括客戶資料及私隱在內的機密資料具保密責任；並詳細說明相關執行及監察方法（如簽訂保密協議的程序及細則等）。
GRI 418：客戶隱私2016	418-1	經證實侵犯客戶隱私或遺失客戶資料的投訴		光大控股的環境、社會及管治理念

GRI 準則	描述	聯交所《環境、社會及管治報告指引》	描述	位置及／或註釋
<b>產品責任</b>				
不適用 (非識別為重要議題)	一般披露 B6	<p>有關所提供產品和服務的健康與安全、廣告、標籤及私隱事宜以及補救方法的：</p> <p>(a) 政策；及</p> <p>(b) 遵守對發行人有重大影響的相關法律及規例的資料。</p>	<p>本集團並沒有發現有關所提供服務的健康與安全的重大問題，因此沒有針對性的政策。與廣告、標籤及私隱的相關事宜方面，我們則制定了《機密信息、保密協議管理辦法》，致力保障客戶資產及資料的安全、尊重知識產權、保護所有持份者的利益及符合我們作為香港上市公司及下屬多間受監管公司之法定責任。</p> <p>本集團沒有會對我們所提供產品和服務的健康與安全、廣告、標籤及私隱事宜以及補救方法造成重大影響的相關法律及規例。</p>	
	關鍵績效指標 B6.1	已售或已運送產品總數中因安全與健康理由而須回收的百分比。	不適用，本集團並沒有提供任何實體產品。	

GRI 準則	描述	聯交所《環境、社會及管治報告指引》	描述	位置及／或註釋
		關鍵績效指標 B6.2	接獲關於產品及服務的投訴數目以及應對方法。	報告期內沒有接獲任何投訴。
		關鍵績效指標 B6.3	描述與維護及保障知識產權有關的慣例。	我們的《員工手冊》詳列了有關維護及保障知識產權的要求，員工必須確保其履行職務期間所產生的一切知識產權皆沒有侵犯他人的權利。
		關鍵績效指標 B6.4	描述質量檢定過程及產品回收程序。	不適用

中國光大控股有限公司

香港夏愨道16號遠東金融中心46樓  
電話：(852) 2528 9882 傳真：(852) 2529 0177

[www.everbright.com](http://www.everbright.com)