

Sams^onite

新秀麗國際有限公司
股份代號：1910



負責任之旅

2023

負責任之旅



引言

- 3 行政總裁致辭
- 4 關於新秀麗
- 5 我們的價值鏈
- 6 我們的歷史
- 7 副總裁兼全球可持續發展主管致辭
- 8 2023年摘要
- 9 我們的可持續發展策略
- 10 落實我們的策略
- 11 雙重重要性
- 12 展望未來 – 2024年的計劃

產品

- 14 2023年進展
- 15 引言
- 16 可持續物料
- 17 循環解決方案
- 18 減少產品足跡
- 19 2023年產品發佈 – 節選摘要
- 21 產品包裝
- 21 展望2024年



地球

- 23 2023年進展
- 24 引言
- 25 溫室氣體排放
- 26 能源使用
- 27 其他資源使用
- 28 氣候風險及機遇
- 28 展望2024年

員工及大眾

- 30 2023年進展
- 31 引言
- 32 培訓與發展
- 33 多元與共融
- 34 保護供應鏈的參與者
- 36 員工參與及福祉
- 37 企業捐贈
- 37 展望2024年

管治

- 39 引言
- 39 我們的產品政策
- 40 勞工標準
- 41 健康與安全常規
- 42 供應鏈風險管理

數據附錄

- 44 關於本報告
- 45 碳足跡概要
- 46 香港聯交所環境關鍵績效指標
- 50 香港聯交所社會關鍵績效指標
- 55 氣候相關財務披露工作組 (TCFD)聲明





行政總裁致辭



歡迎參閱負責任之旅－新秀麗2023年環境、社會及管治報告。

本報告分享了我們在邁向更可持續、更負責任的未來之旅這一過程中獲得的一些經驗、見解、里程碑與進展，見證了我們團隊在世界各地所做的工作，我們致力於產生積極影響讓我感到驕傲。

我很高興告訴大家，回顧過去一年，隨着中國的全面重開及全球旅遊業的復甦，我們的業務正蓬勃發展。我們對品質、耐用性及創新的熱情持續引起客戶的共鳴，而我們知道他們越發追求更具可持續性的產品。我們視此為一個重大機遇。

於2023年，我們加大力度將可持續發展融入業務，尤其是迎來我們的新任副總裁兼全球可持續發展主管Marina Dirks，並為她的團隊招聘兩名

新員工。提升我們的全球可持續發展專業知識對新秀麗來說是一個令人興奮的發展：這表明我們對該議題的重視，以及我們領導行李箱行業轉型以實現更可持續發展的雄心與抱負。

現在，我們比以往任何時候都更能將我們的可持續發展雄心轉化為實際行動，並在我們的負責任之旅中邁出下一步。我們完善了管治委員會結構，進一步加強了全球各地區和品牌團隊之間的合作，升級了我們的系統，並進行了新的雙重重要性評估，以便更明了我們的影響及風險。我們亦正在更新我們的目標。我們做好準備加倍努力，真正開展艱難的工作，在落實內部轉型之餘，進一步將供應商和合作夥伴納入我們的旅程。我們期待與客戶、投資者、供應商及員工等主要受眾交流我們的進展。

由於新秀麗的規模及影響力，我們相信可持續發展不僅僅是一項責任，更加是一個讓我們透過整條價值鏈為員工和地球帶來有意義的改變，並引領行業轉型的機會。敬請探索我們是如何發展的。

感謝您關注我們的業務。

Kyle Francis Gendreau

行政總裁



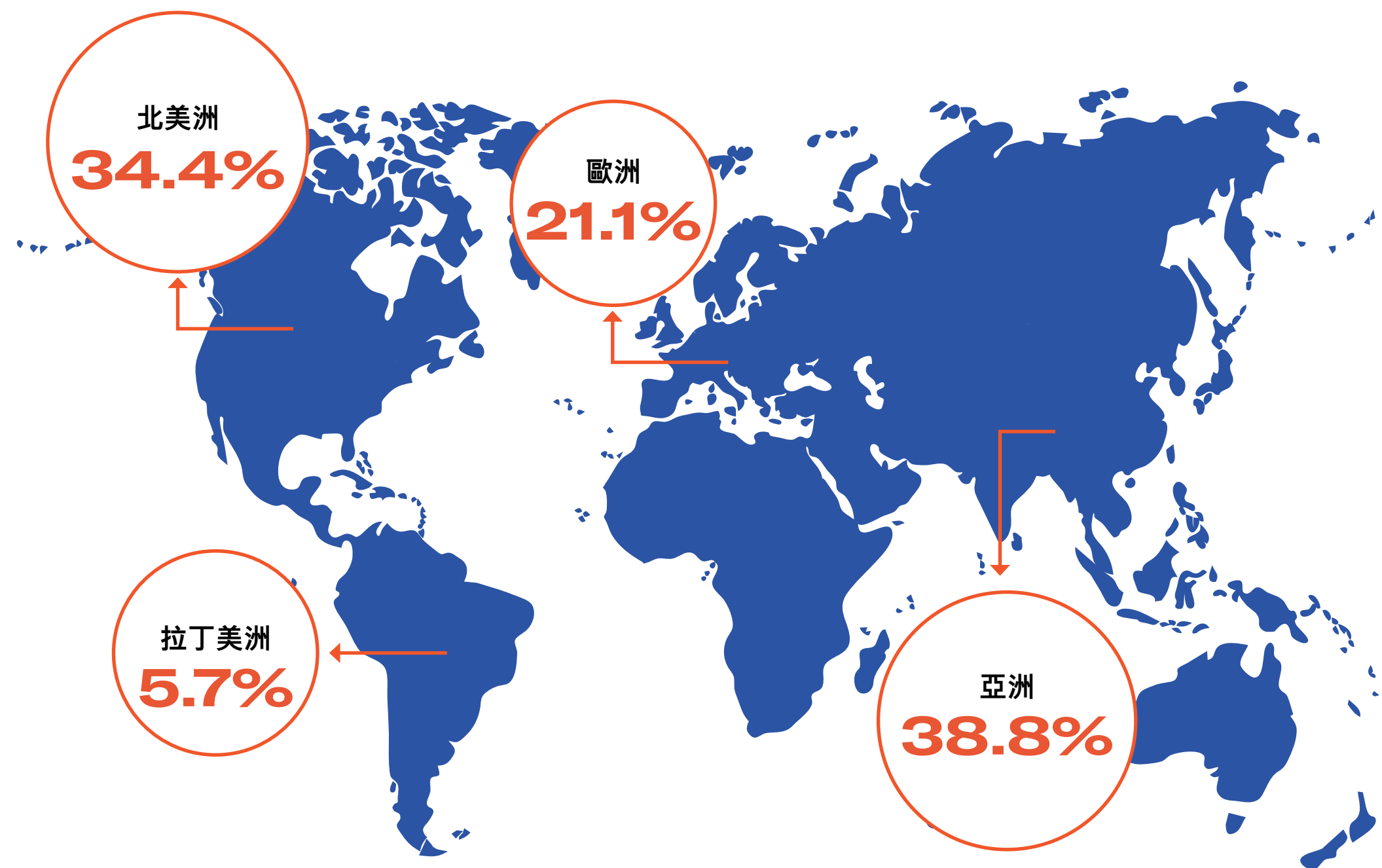
關於新秀麗

新秀麗國際有限公司(「本公司」, 連同其綜合附屬公司統稱為「本集團」)的悠久歷史可追溯至1910年, 是全球時尚箱包行業的翹楚, 並且是全球最著名、規模最大的行李箱公司。本集團主要在全球從事設計、製造、採購及分銷行李箱、商務包及電腦包、戶外包及休閒包以及旅遊配件, 旗下品牌主要包括新秀麗®、Tumi®、American Tourister®、Gregory®、High Sierra®、Lipault®及Hartmann®品牌以及其他自有及獲授權的品牌。

我們約有**12,100名全職同等員工**分佈於世界各地**40多個國家**, 我們憑藉創造標誌性設計的歷史以及品質、耐用性及創新的強大傳統, 引領行業。

隨着我們在負責任之旅中不斷前進, 我們將繼續投資開發新物料, 推進更高效的製造流程, 提高產品的可修復性及更具可持續性的產品系列。

按地區劃分的銷售淨額



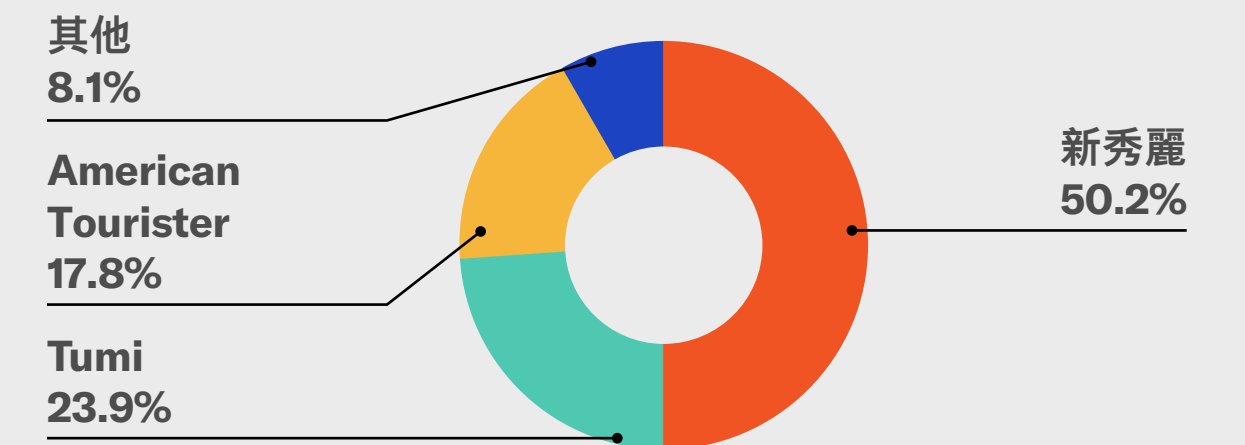
3個
生產廠房及
32個
配送中心及倉庫

1,052家
自營零售店

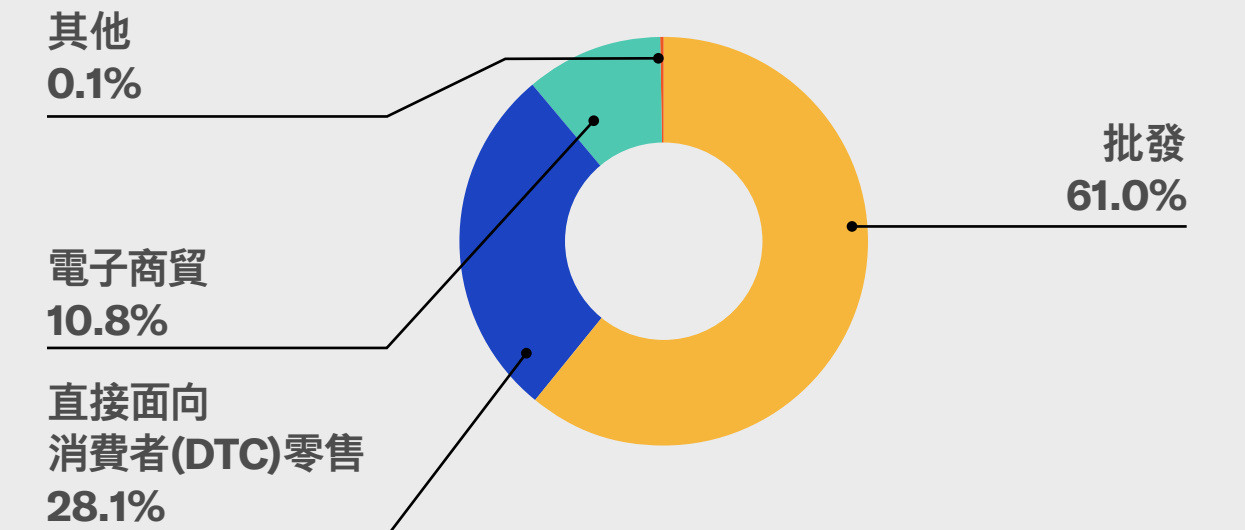
約有
12,100名
全職同等員工
分佈於世界各地
40多個國家

2023年綜合銷售淨額：3,682.4百萬美元

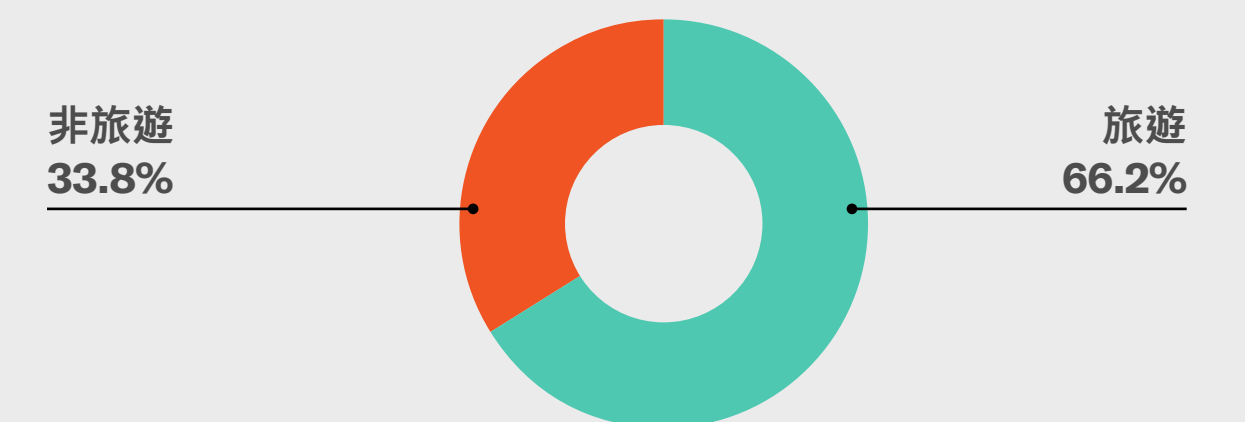
按品牌劃分的銷售淨額



按渠道劃分的銷售淨額

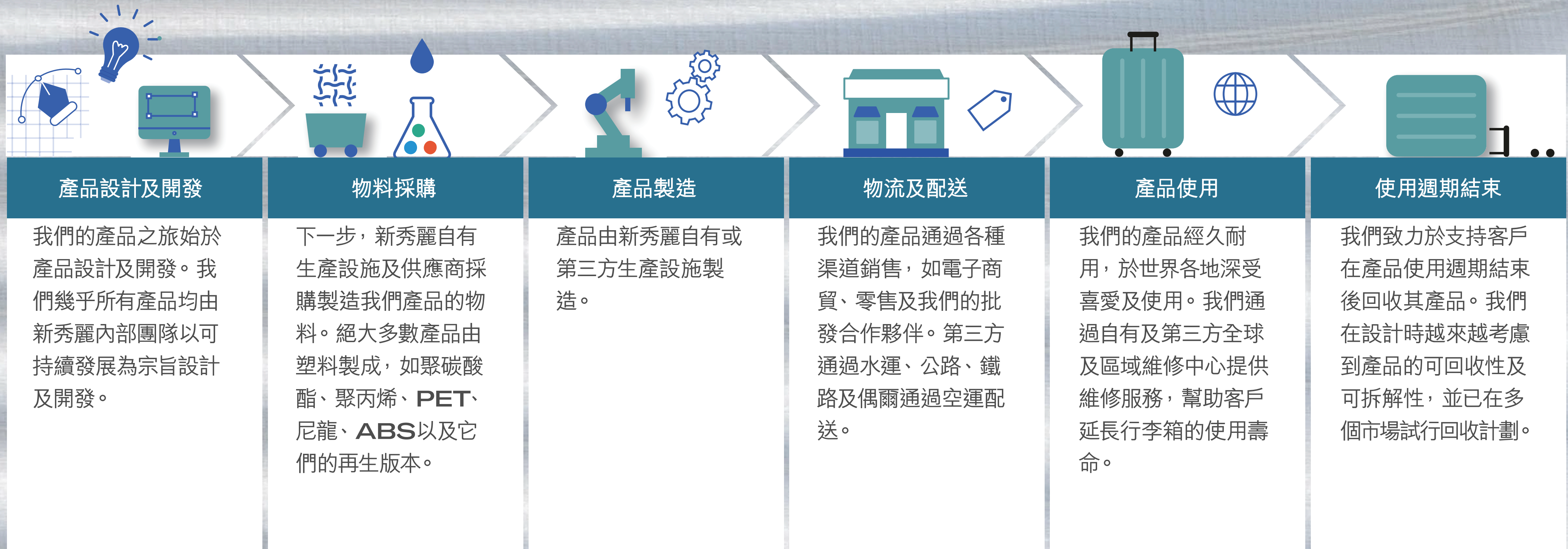


按產品類別劃分的銷售淨額



我們的價值鏈

展示我們的產品之旅





我們的歷史



1910年

Jesse Shwayder於1910年在科羅拉多州丹佛市創立新秀麗。



1958年

Silhouette行李箱以耐用性為先，採用嵌入式配件，可防止磨損。



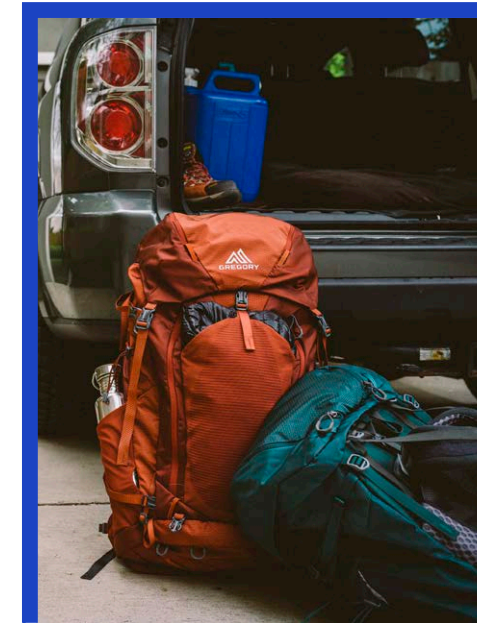
1986年

新秀麗推出屢獲殊榮的Oyster – 第一個帶有三點式鎖扣系統的行李箱。



2004年

新秀麗推出四輪行李箱，改善了旅客的機動性及便利性。



2014年

收購Lipault及Gregory。



2017年

發佈第一份ESG報告。

2019年

推出新秀麗的S'Cure Eco行李箱，這是我們第一個外殼由至少85%消費後回收的聚丙烯製成的行李箱。

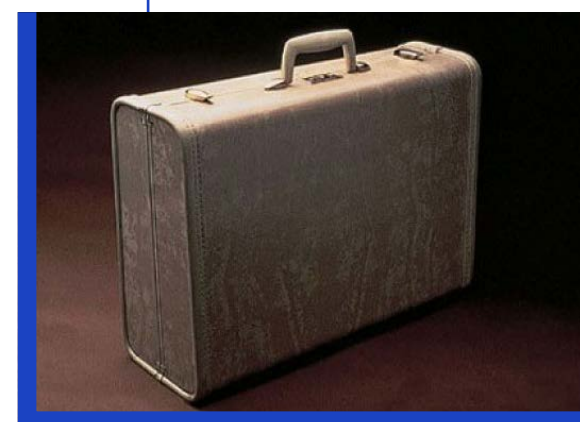


2022年

新秀麗慶祝位於新加坡開業新的品牌開發及採購中心。

1941年

透過聖經人物三松選取「新秀麗」為商標以表達品牌的強度及耐用性。



1973年

新秀麗漩渦標誌面世。它的四片葉子代表新秀麗在四大洲的業務。

1993年

收購American Tourister, Inc.。



2012年

收購High Sierra及Hartmann品牌。



2016年

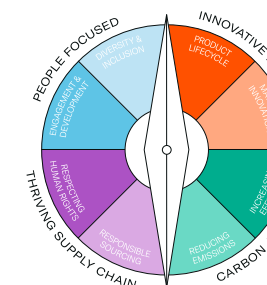
收購全球領先的高端時尚品牌Tumi。

2018年

我們推出RecycleX™商標。

recycleX™

負責任之旅



2020年

推出新秀麗可持續發展策略 – 負責任之旅及2025年/2030年目標。

2023年

我們的產品組合迄今為止最具可持續性，同時我們正在努力進一步提升再生物料的使用、可修復性及耐用性，並為客戶提供使用週期結束解決方案。



副總裁兼全球可持續發展主管致辭

2023年6月加入新秀丽對我來說是一個關鍵時刻：新挑戰、新業務、新角色以及新團隊。

當我回想我上任的首幾個月時，我很感激大家的熱烈歡迎，同時我們的文化繼續令我有深刻印象：新秀麗的黃金法則 — 己所不欲，勿施於人 — 在日常工作生活以及我們可持續發展的承諾中發揮關鍵作用。每天早上讓我興奮地開始一天的工作的，不僅是工作本身和創造大規模影響的機會，還因為我們的員工。

我花時間傾聽他們的經驗和觀點，這些內容既豐富又鼓舞人心。利用這些時間與跨地區、職能部門和品牌的團隊以及我們的一些主要合作夥伴（包括供應商、客戶及投資者）進行交流，為我提供了洞察力及思考空間，讓我能夠認識到我們面臨的機會。我很清楚，我們的領導團隊真誠地希望創造有意義的變革，我可以感受到同事們的興奮和投入。自我們啟動負責任之旅以來，我們已經完成了很多出色的工作，我相信最好的就在前方。沒有時間可以浪費了。

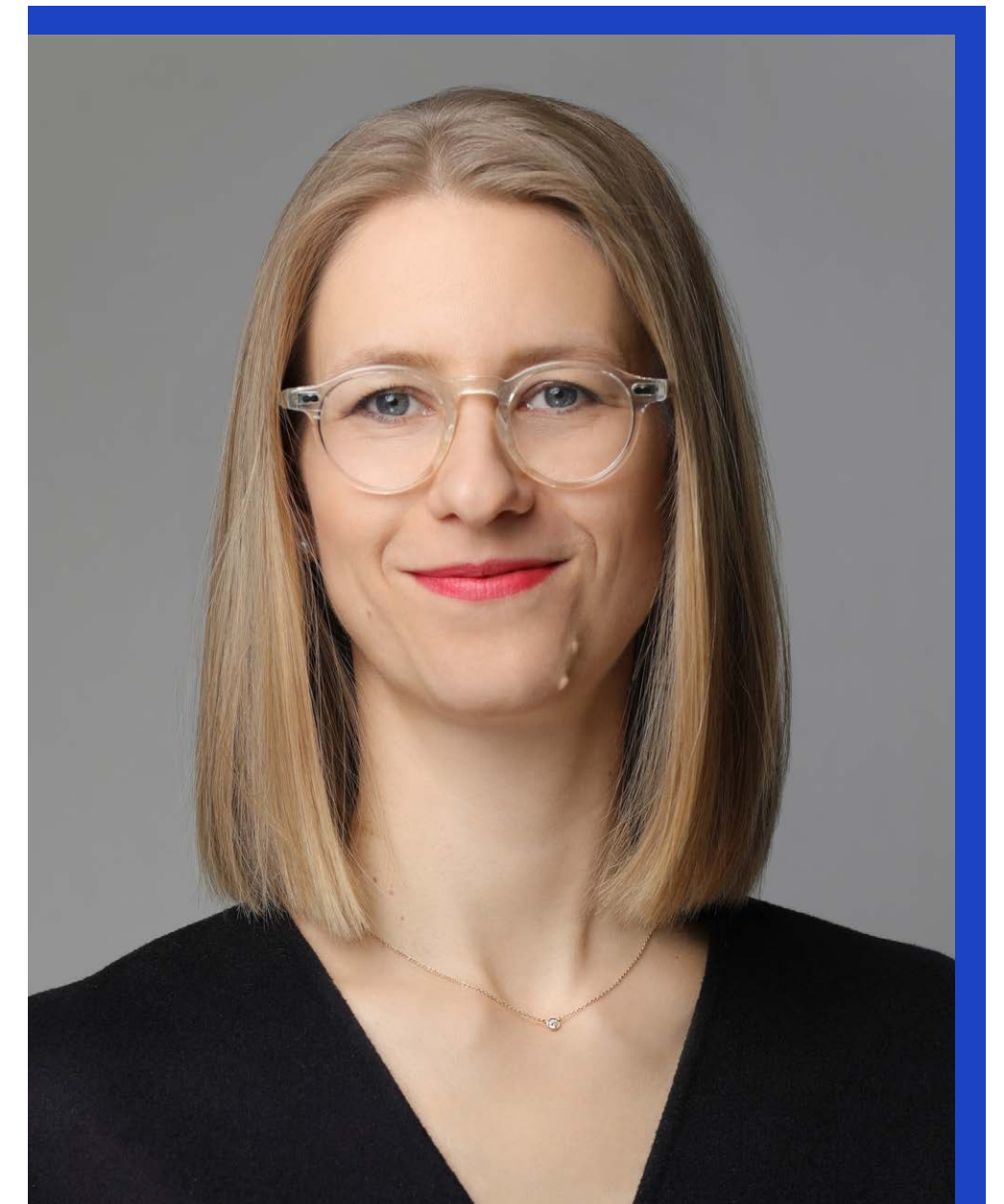
我的到來，讓我們有機會退一步以更廣泛的策略視角審視我們業務：我們是分權營運的，各地區及品牌的自主團隊一直忙於落實我們的可持續發展策略。我能夠看到已經打下的基礎，感受到我們策略的動力，並理解其為我們的員工帶來的使命感。

於2023年年底，我們與主要持份者（包括客戶、投資者、供應商及其他外部合作夥伴）以及我們的內部同事及領導團隊一起進行了新的雙重重要性評估，確認我們最具重大影響及潛在風險的領域。至關重要的是，與該等內部及外部合作夥伴接觸，深入了解他們的觀點與期望，幫助我們更明確地制定我們的全球願景，更新我們的目標，且該對話將持續下去。就我們的產品而言，我們建立了一個新的框架，闡述了我們未來幾年的產品可持續性願景，並將幫助我們協調於全球的該等努力。其亦將有助於以簡單綜合的方式衡量進展及交流我們的成就。在我們努力實現行業轉型

並繼續實現業務碳減排的同時，我們正根據最佳實踐及全球邊界確定下一代氣候目標。

我們已改進我們的系統及流程，包括用於可持續發展數據收集與驗證的新軟件系統，以追蹤、監控及評估我們在品牌、區域和全球層面的影響，並確保我們為滿足現有及新興ESG報告要求做好準備。未來一年的首要任務將會是聚焦於產品可持續性、氣候及人權，敲定我們的新目標、關鍵績效指標及措施。我們將加強就可持續發展的溝通，對內和對外放大我們的努力，使我們的團隊參與其中，並開發我們的ESG資源，以增強團隊實現目標的能力、技能及工具。我相信我們可以利用員工的力量進一步落實我們的優先事項並加速我們的進程。最重要的是，我們正在通過地方層級的目標設定可持續發展的責任，並在全球管治的支持下在地區及品牌中實施。

是時候邁出下一步了。我期待着分享未來旅程中的見解及進展。



此致

Marina Dirks

Marina Dirks

副總裁兼全球可持續發展主管



2023年摘要

產品

我們持續提高產品中**再生物料**的百分比。於2023年，至少部分由再生物料製成的產品佔銷售淨額約34%，較2022年的約23%有所提高。

隨着我們尋找更多方法來**提高產品的可修復性**，我們擴展了ESSENS系列（我們迄今為止最具可持續性的產品系列之一），讓客戶更容易自行維修：其滾輪可在家中修理，無需送到維修中心。

我們已建立**新的全球產品可持續發展框架**，聚焦於三個關鍵影響領域：可持續物料、可循環性及產品足跡。

地球

我們在所有自身營運中實現**百分百使用可再生電力**，較目標日期2025年提前了兩年。

儘管業務於2023年實現強勁增長，我們的**範圍1及範圍2排放量減少85%**，主要由於我們購買可再生電力。

我們已承諾為自身營運（範圍1和2）及供應鏈（範圍3）制定一個與科學目標倡議標準相一致的近期**以科學為本的減排目標**。我們計劃完成路線圖後於2024年公佈我們的目標。

員工及大眾

於2023年，**女性員工**佔員工總數的49%，而女性佔主管及以上級別員工的37%（較2022年上升1%）。

2023年間，我們對153名經理進行**新晉領導技能培訓**。

我們向60名高級總經理及區域部門主管推出**新的無意識偏見培訓**。

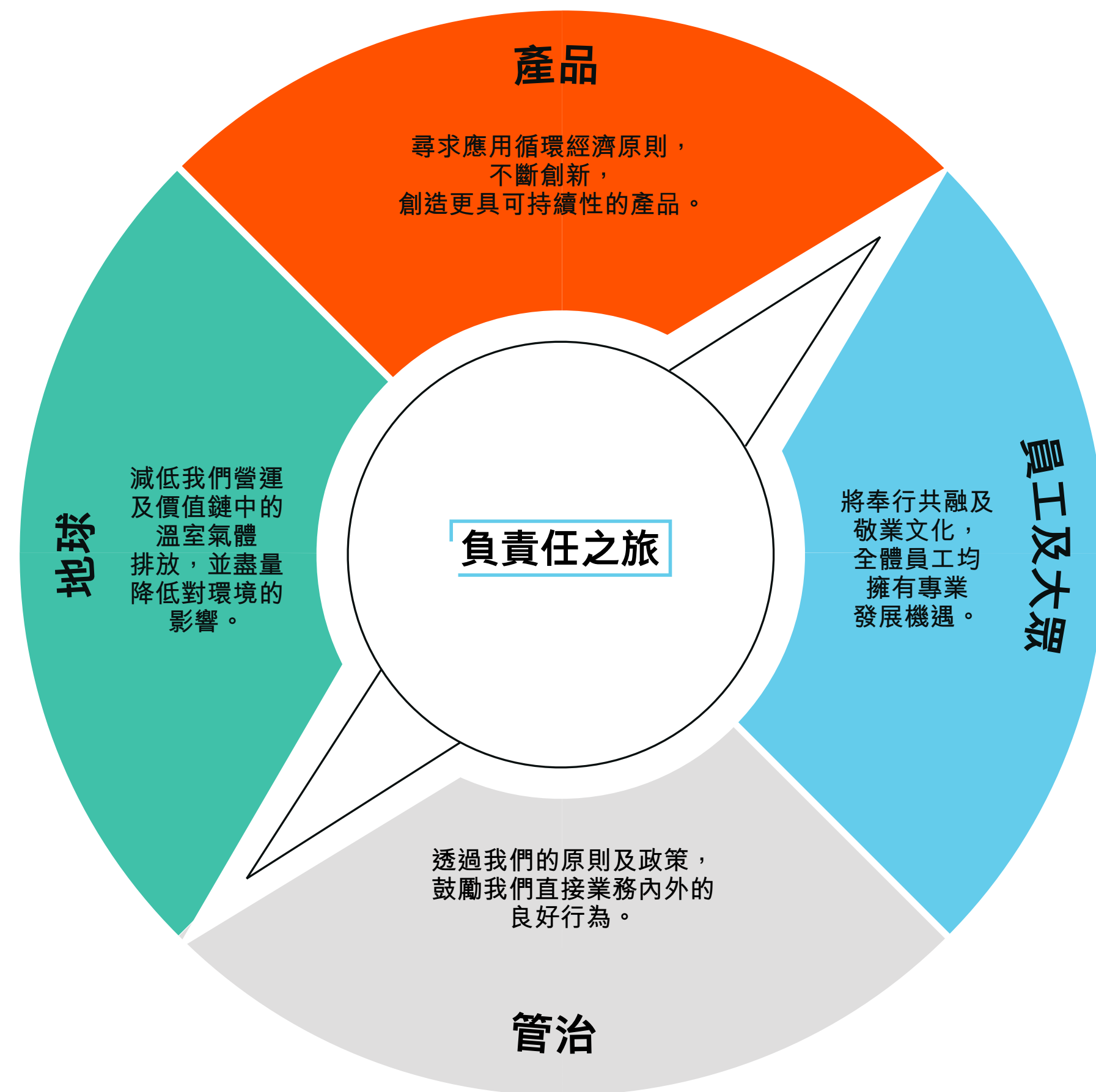
管治

我們已完成**雙重重要性評估**，以確認我們的重大可持續發展議題。有關結果有助我們了解如何更新可持續發展目標。



我們的可持續發展策略

負責任之旅



我們的願景是引領時尚箱包及行李箱行業的可持續發展轉型。

我們於2020年推出「負責任之旅」全面可持續發展策略，該項策略以我們110年推陳出新的傳統為基礎。於2022年，我們完善制定策略框架的方法，將重點放在以強有力的管治基礎為支撐的三項主要策略－產品、地球及員工。於2023年，我們進行了一項新的雙重重要性評估，以確認我們對最重大影響領域和風險的洞察。我們亦花費時間更新我們的目標，並加強我們流程的穩健性及問責制，以在品牌和區域兩個層面衡量我們實現該等目標的進展。

我們的可持續發展策略是指導我們邁向2030年之旅程中的決策的指南針及實現我們長遠目標的途徑。我們繼續完善策略及目標，以確保我們能夠藉此實現我們的願景。



落實我們的策略

作為一家採用分權區域管理架構的全球企業，具備有效的管治模式來管理我們全球品牌及區域的可持續發展至關重要。我們的行政總裁倡導可持續發展計劃，我們的董事會及高級管理團隊在行政總裁的引領下制定願景及大方向。我們的副總裁兼全球可持續發展主管直接向行政總裁匯報，並負責制定我們的策略並領導我們計劃的實施及溝通，同時協調並使企業內外各持份者參與其中。

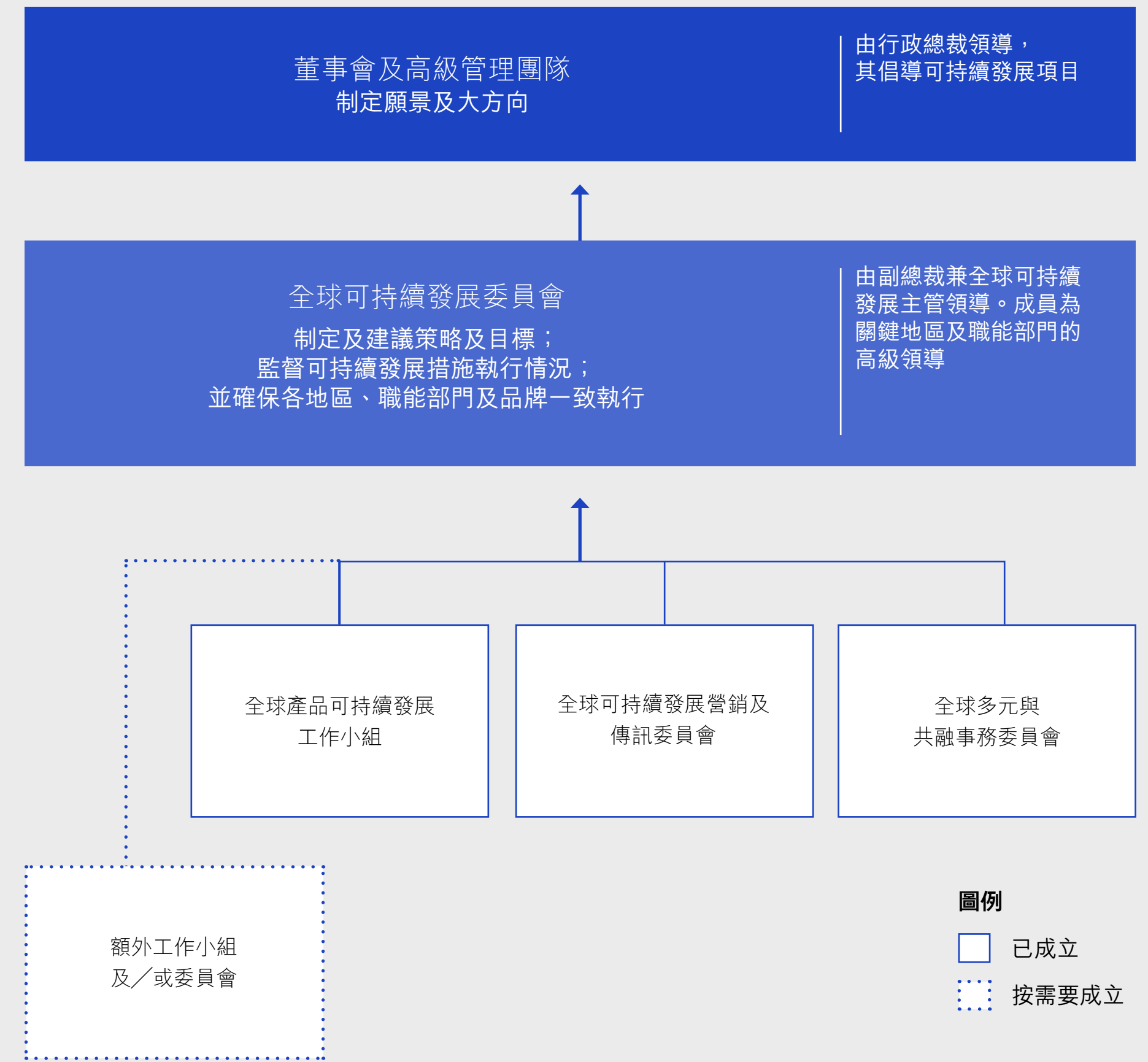
我們的全球可持續發展委員會至少每季度召開一次會議，制定及建議策略和目標，監督我們可持續發展措施的執行，並確保各地區、職能部門和品牌一致執行。該委員會由副總裁兼全球可持續發展主管領導，由來自關鍵地區及職能部門的高級領導組成，包括產品、營銷、採購、人力資源、財務及法律。他們共同負責為我們的策略及目標提供建議，讓我們在負責任之旅中取得進展。

於2023年，我們完善了支持全球可持續發展委員會的專家團隊：

- 產品可持續發展工作小組 — 每年召開8-12次會議。
- 可持續發展營銷及傳訊委員會 — 每年召開8-12次會議。
- 多元與共融事務委員會 — 每年召開3-4次會議。
- 根據需要將成立額外的委員會及工作小組，以為我們可持續發展目標的執行提供最佳支持。

向全球可持續發展委員會報告的委員會及工作小組包括來自我們的地區、品牌及相關職能部門的代表。他們制定行動計劃，協調執行，吸引企業內持份者，並在全公司共享最佳實踐。

可持續發展管治





雙重重要性

於2023年，我們根據歐盟企業可持續發展報告指令(CSRD)進行了一項雙重重要性評估。這更新了我們對主要持份者認為業務哪方面對員工及環境造成最重要影響的了解和理解(「由內向外」的觀點)，以及他們認為可持續發展相關發展及事件帶來的最重大的風險及機遇(「由外向內」的觀點)。

我們與一系列關鍵合作夥伴及利益相關的持份者進行了接觸，包括投資者、客戶及供應商、新秀麗領導團隊及董事會成員以及學術合作夥伴，以獲得廣泛、知情的觀點。我們諮詢了他們對我們或我們的業務合作夥伴可能直接或促成的實際或潛在影響的看法，以及環境及社會議題可能對我們的業務帶來的風險及機遇。透過對該等議題的廣泛檢討，我們將重點縮小到本頁右側列出的十個最重要的議題。

在多種情況下，評估結果強調了我們「負責任之旅」下的重點領域－例如產品可持續發展、減緩氣候變化以及多元與共融。自我們最初啟動策略以來，我們亦看到一些主題在過去五年中已不斷成熟及提升－例如，無論是在評估結果中還是在更廣泛的可持續發展對話中，我們都見證了從社會議題合規導向到更深入地關注價值鏈整體的工作條件及人權的轉變。這些更新及轉變將幫助我們於2024年檢討和完善策略和目標。

我們的重大可持續發展議題

根據我們的2023年雙重重要性評估，按字母表順序

	支柱
商業行為	管治
循環經濟	產品
適應氣候變化	地球
多元與共融	員工及大眾
能源管理	地球
溫室氣體排放／減緩氣候變化	地球
塑料使用及處理	產品
產品質量及安全	產品
可追蹤性	產品
工作條件及人權	員工及大眾

展望未來 – 2024年的計劃

產品

- 我們將建立**新的產品可持續發展框架**，制定涵蓋三個關鍵影響領域的目標及路線圖：可持續物料、可循環性及產品足跡。
- 我們將繼續在我們的產品中**加速使用再生成分**。
- 我們計劃首次在歐洲推出一款**限量版行李箱**，含有從客戶處收集的回收使用週期結束的行李箱物料。
- 我們將為團隊開發**可持續包裝指引**。



地球

- 我們將繼續於可行時實施**能源效益**措施。
- 我們將在我們自身營運中維持**百分百的可再生電力**，並正在美國喬治亞州的配送中心規劃另一個太陽能項目。
- 我們已承諾為自身營運（**範圍1和2**）及供應鏈（**範圍3**）制定一個與科學目標倡議標準相一致的近期以科學為本的減排目標。我們計劃完成路線圖後於2024年公佈我們的目標。



員工及大眾

- 我們將進一步推動**性別平等策略**，以於2030年之前實現性別平衡目標。
- 我們的供應鏈工作將以整合**人權盡職審查**為優先考慮。
- 我們將開始協調我們於全球的**企業捐贈**工作。



管治

- 我們將逐步改進我們的**ESG**指標並執行**第三方預保證**，以準備並滿足新的報告要求。
- 我們將繼續開發我們的**內部ESG**資源，並讓我們的團隊進一步參與。
- 我們將進一步加強對內和對外就**可持續發展的溝通**。

我們如何提高產品的可持續性

產品



2023年進展

可持續物料目標

在我們的產品及包裝中
採用更多可持續性認證物料，
以減低我們對環境的影響。

2023年進展

全球至少部分由
再生物料製成的產品佔
銷售淨額約34%，
較2022年的約23%
有所提高。



產品可持續發展目標

通過應用設計創新及可循環性，
不斷提高產品的可持續性，
同時最大限度地減少碳排放及
浪費 – 重點關注可持續物料、
耐用性及可修復性、使用週期結束
及產品足跡。

2023年進展

我們已經建立了一個
全球產品可持續發展框架，
聚焦於三個關鍵影響領域：
可持續物料、可循環性及
產品足跡。





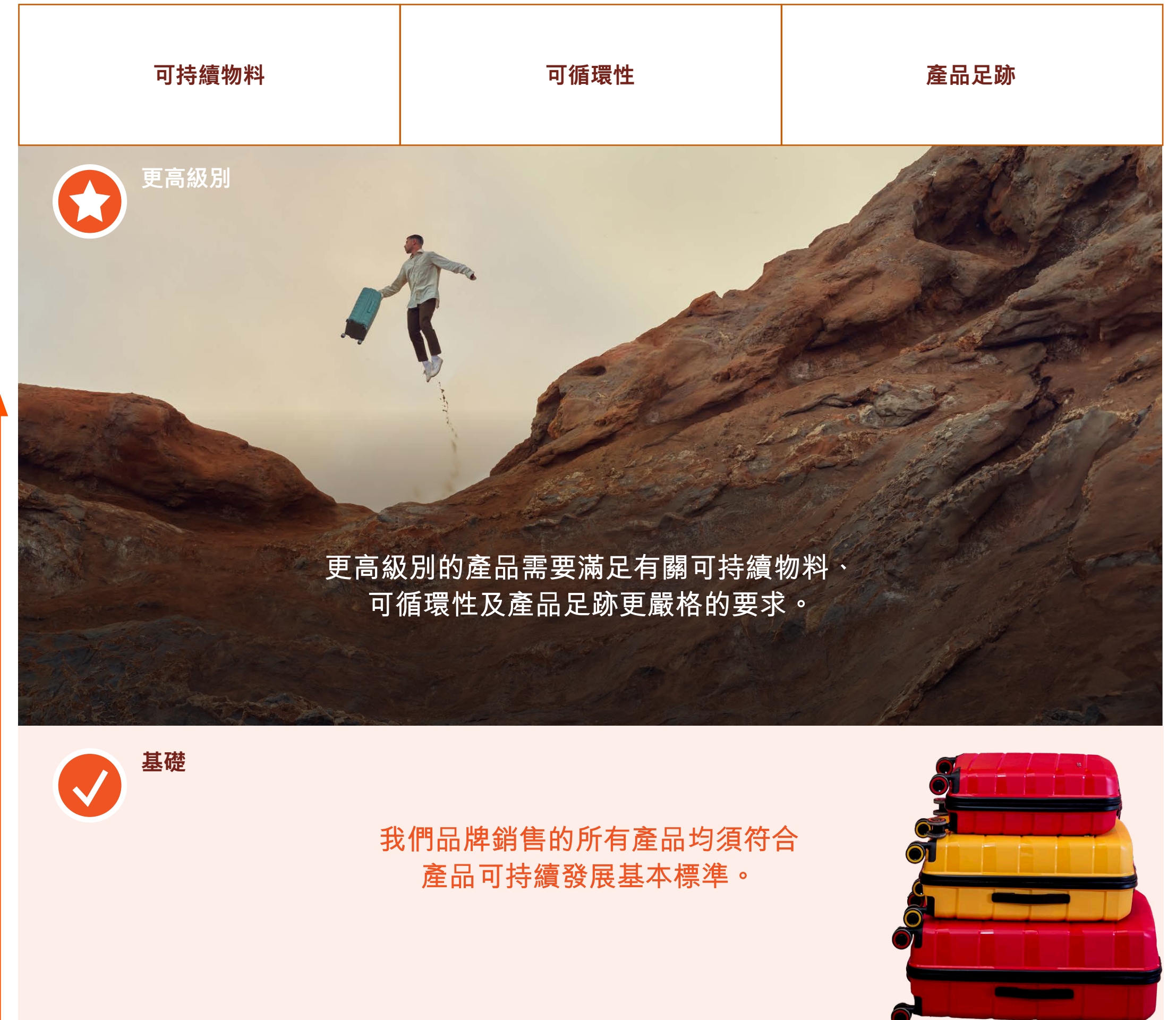
引言

產品可持續發展是我們可持續發展工作的重心，並繼續於我們雙重重要性評估中被視為首要任務。我們知悉我們許多客戶都意識到了他們對地球的影響，而我們希望使他們盡可能容易地在不影響質量、性能或風格的情況下使用我們的品牌做出更具可持續性的選擇。

最具可持續性的產品是經久耐用的產品，而設計耐用、質量高、易於維修而非更換的產品一直是我們公司傳統的一部分。與此相一致的是，可循環性以及物料使用（尤其是塑料）等影響是基礎考慮因素。我們的目標是在產品及包裝中加速和擴大使用更具可持續性物料，進一步遠離原生化石原料，改善循環並減低碳足跡。

我們新的產品可持續發展框架（見右側）於2023年制定，界定了我們在產品可持續發展優先事項方面的願景。這將有助於我們更好地評估我們在實現業務的可持續產品願景及目標方面的進展。隨着我們推動行業整體創新，其勾勒出我們到2030年的發展道路，我們將在2024年繼續制定這一路線圖。

我們的產品可持續發展框架



產品可持續發展
隨着產品級別
上升而提升



可持續物料

於2023年，我們特別注重增加我們產品系列中的再生成分。至少部分由再生物料製成的產品佔銷售淨額約34%，較2022年的約23%有所提高。

我們繼續與合作夥伴協力研究、測試和創新可持續物料，包括就再生成分持續創新，例如進一步提高其耐用性，以平衡增加使用再生成分可能對耐用性的影響。

Recyclex™是我們一系列再生物料的商標，包括再生PET (rPET)、再生尼龍(rPA)、再生聚碳酸酯(rPC)及再生聚丙烯(rPP)，該等物料有助於我們減少我們產品中的原生塑料用量。今年，我們完善了Recyclex™的全球定義，明確表示Recyclex™品牌的物料至少由50%的再生塑料製成。它們減少了我們對地球的影響，並使廢棄物重獲使用，成為我們耐用、持久產品的一部分。

於去年全年，所有品牌及地區的**再生物料使用量按年穩步增長**。作為我們進展的示例，Tumi的19 Degree外殼現由超過90%的再生聚碳酸酯製成，而襯裡、拉鍊帶及伸縮布等若干其他部件則由rPET製成。



案例研究

於亞洲的合作

於亞洲，我們與新加坡科技研究局(A*STAR)的物料研究與工程研究所(IMRE)合作開發可持續物料，如由舊飛機及其他複合廢料製成的再生碳纖維，及由食物廢料製成的皮革替代品。

我們亦與LyondellBasell、Sony Sorplas™及Greencore Searcular等長期供應商合作，生產按重量計算至少含有50%再生聚碳酸酯及再生聚丙烯的行李箱外殼物料。

Sorplas™為Sony Group Corporation的商標



循環解決方案

我們以設計經久耐用、高質量的產品而聞名，每個行李箱均具有多年的使用週期。每個行李箱的壽命越長，我們使用的資源就越少，同時我們的整體影響就越低。

使產品易於維修是產品設計階段不可或缺的一環。我們與安特衛普大學ReUseLab合作支持這項工作。此外，作為我們廣泛的產品保修的一環，我們透過全球專門站點及門店網絡提供維修服務。我們亦正在探索其他維修途徑，例如客戶如何在家中修理行李箱。

當我們的產品使用週期最終結束時，我們希望盡可能重複使用或回收物料，避免產品被送往堆填區。我們避免使用過於複雜的物料組合，其可能會令使用週期結束後的再利用或回收更困難；我們使用易於拆卸的設計，例如使用卡入式元件或避免使用鉚釘。

於2023年，我們加大力度再利用物料以實現完全循環，與合作夥伴協力支持當地收集與回收行李箱物料的途徑。例如，我們在馬來西亞、印度尼西亞及新加坡的自營零售店實施了一項回收計劃，鼓勵客戶回收他們的舊行李箱。合作夥伴將物料回收或升級為新產品。

案例研究

GREGORY北美洲公司

到2025年，Gregory北美洲公司的目標是將退回至其維修中心箱包的百分比減少20%（以年度單位銷售為基準）。他們正努力通過結合自己動手(DIY)項目及其設計以便維修和更換項目來實現這一目標，該目標側重於可修復性的所有要素，從巧妙的設計解決方案及製造到複雜的後端零件。

於2023年，該品牌推出了DIY零件及配件系列，以幫助減少往返維修中心的产品運輸對環境的影響，有助減少使用週期碳足跡。Gregory致力於在全球擴展該項目，以涵蓋消費者可輕鬆進行的全部維修。

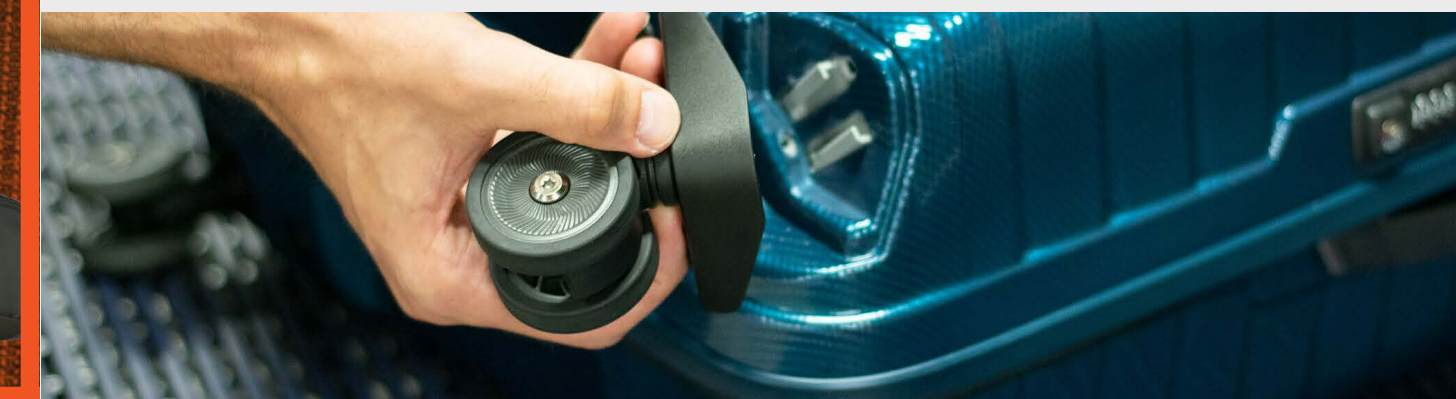


案例研究

回收行李箱

我們在比利時及荷蘭連續第三年舉辦回收行李箱推廣活動，以鼓勵客戶與我們一起回收他們以前擁有的行李箱。如果客戶帶來任何品牌硬質行李箱，我們將對其外殼及拉桿進行回收，而客戶獲得新秀麗的新產品的代金券。今年，我們與社會企業AAROVA（一家為那些難以進入勞工市場的人提供就業機會的組織）合作拆解行李箱以供回收。

回收的聚丙烯以及來自其他無法修復的箱子和來自我們實驗室的物料已經過我們的研發(R&D)團隊就重複使用進行測試。我們很高興與大家分享，我們計劃於2024年在歐洲推出一款含有該再生物料的限量版行李箱。





減少產品足跡

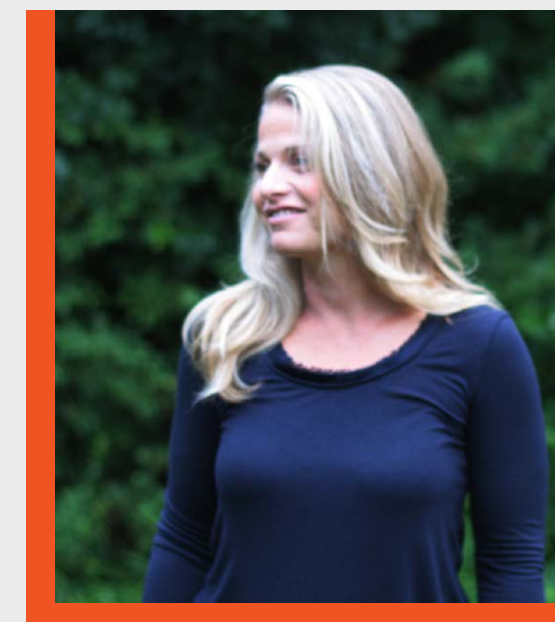
在將可持續物料創新推向市場的過程中，我們意識到循環及減碳之間的潛在權衡。我們將優先考慮在產品整體的使用週期中減少碳足跡的解決方案，而不僅僅是減少物料本身的碳含量。我們將使用週期評估(LCAs)作為衡量我們產品足跡的工具，並在我們繼續實施改進措施時監控進展。

於2019年，Gregory建立了一個定制化的使用週期評估(LCA)工具，用於計算所用能源的環境足跡，以及產品整體使用週期產生的影響 — 從原材料生產、製造、包裝、工廠到倉庫的運輸、分銷至終端消費者或零售商，以及使用週期結束後處理。這為我們提供數據，幫助我們調整產品的設計、製造及物料選擇，以在產品製造之前減少其影響。

新秀麗北美洲高級設計師，
AMANDA GYLLSTROM

「我於2017年在新秀麗開啟了我的職業生涯。作為一名主要從事軟質行李箱的高級設計師，我負責作出有關物料、結構、設計、功能及可用性的決定，而該等決定均與產品對環境的影響有關。目前，我擔任同事們的可持續發展聯絡人，幫助回答問題並就最佳實踐進行一般日常教育：我為團隊製作了關於不同概念的培訓演示，例如可循環性、使用週期分析及回收計劃。

對我來說，可持續發展是一種心態，需要融入我們所做的一切。我積極了解社會、環境及產品趨勢，同時追蹤可持續發展的相關發展。這些知識融入了我的設計過程，並指引我對物料、結構及零件的決策。這有助於創造一個引人注目、具有較長使用週期的相關產品。開發這些產品對我個人而言具有滿足感而且總是充滿挑戰性！」



案例研究

於歐洲，我們已就歐洲製造系列產品完成碳足跡計算，目前正在處理我們外包的產品。在此基礎上，我們正在對行李箱及箱包零件(如鎖扣、滾輪及把手)中使用更大比例的再生物料進行壓力測試。

所有這些細節都很重要：例如，通過增加拉桿中的再生鋁含量(視乎行李箱類型而定)，我們的產品LCA表明我們可將行李箱的碳足跡總額減少5-20%。





2023年產品發佈－節選摘要

我們團隊不斷向市場推出新的輕巧產品，這些產品含有回收物料，易於修復，維持我們耐用的聲譽，並有助滿足不同客戶不斷變化的需求。

案例研究

新秀麗ESSENS

我們在2023年初推出了新的新秀麗ESSENS系列，這是新一代「歐洲製造」的三點式鎖扣行李箱，外殼由至少70%的消費後再生聚丙烯製成，而襯裡及織帶則由95%以上的消費後rPET製成。隨着我們的供應商合作夥伴升級他們的回收線，我們現在能夠為這些箱子生產一系列有吸引力的顏色，而且它們滾輪的設計易於拆卸、更換及維修：您僅需要一支筆就可以拆卸它們！



GREGORY ZULU AND JADE BACKPACK系列

Gregory Zulu系列產品的碳足跡減少26%，同時進一步減低用水、能源需求及污染。



案例研究

我們的拉丁美洲設計團隊與2023年聖地牙哥泛美運動會及泛美殘疾人運動會的組織機構合作，為17,000名辛勤工作的運動會志願人員製造定制多功能包。**Xtrem包**可從腰包轉變為背包，並具有隱藏式瓶袋以及完全由百分百消費後rPET製成的襯裡等特點。展開了的背包上面的圖案展示了泛美運動會及泛美殘疾人運動會的各项不同運動。



2023年產品發佈－節選摘要

案例研究

Samsonite Elevation™ Plus軟質行李箱及箱包系列在美國推出，產品採用百分百的消費後rPET內外面料、拉鏈帶及拉鏈齒。同樣，在英國，**Samsonite Respark**的內部採用97%的消費後rPET，而主要外層面料採用百分百的消費後rPET。



於2023年，Gregory使用LCA方法開發了對環境影響較小的產品，包括**Miko & Maya**單日徒步背包及**Zulu & Jade**高透氣背包。

案例研究

於2023年，我們在拉美推出全新的全年精選系列Xtrem Pride，襯裡由百分百的消費後rPET製成。Xtrem採用了品牌的網格圖案，並在每款箱包上用彩虹色進行了圖形化處理：Aria背包上的漸變圖案、Sara斜挎包上的多色紵縫以及Arlo單肩包上的軟墊網面。

「儘管世界似乎把社會模式定義得像僵化的網格，但我們絕不能忘記，網格中的同一條線給了我們在彩虹所有顏色中穿梭的可能性。」

Sebastian Muñoz，拉美設計與產品開發主管。





產品包裝

於**2023**年，我們繼續改進我們的附件及包裝物料，與我們向使用更多再生成分及可持續物料的轉變保持一致。於**2024**年，我們計劃透過為我們的業務制定可持續包裝指引規範我們的方法，以實現更具可持續性的包裝。



案例研究

於澳洲，我們將大部分非旅遊小型產品改為使用郵寄袋而非紙板箱送貨，以盡量減少空餘空間以及我們使用的空隙填充物（一種用於包裝運輸箱中空餘空間以確保產品保持在原位的填充物料）。這些郵寄袋現在由**百分百再生塑料**製成，且其本身亦可**百分百再生**。最後，我們將所有吊牌（及附件）更改為**森林管理委員會® (FSC®) 認證物料**。

我們一直致力於**減少不可回收的產品包裝**。展望未來，我們的重點是**減少使用硬塑料**保護我們配件。

隨着我們自2019冠狀病毒疫症的影響中復甦，於2023年，我們新秀麗的自有工廠在產品的製造過程中估計使用了7,971公噸(MT)的包裝物料：7,256公噸的紙板、458公噸塑料及35公噸膠帶，與2022年相比增加34%，大致上與產品銷售增長以及重建或補充庫存水平一致。

在我們的歐盟工廠中，我們使用的所有包裝均經過**森林管理委員會® (FSC®) 認證**及／或包含一定含量的再生成分。在我們位於印度納西克的工廠，我們已改用更可持續及可再生的包裝物料來包裝當地採購的零件，每年節省50公噸包裝物料。我們在零售點盡可能重複使用包裝，並回收無法重複使用的包裝。在許多門店，我們現在使用**可重複使用的購物袋**，供顧客將其購買的物品運送回家。改用可重複使用的購物袋可每年節省125,000個塑料袋。在秘魯，我們的自營零售店使用百分百再生物料製成的可重複使用的購物袋，將一次性購物袋的用量減少75%。

產品： 展望2024年

- **可持續產品**：我們將建立新的產品可持續發展框架，制定目標及路線圖，涵蓋三個關鍵影響領域：可持續物料、可循環性及產品足跡。
- **再生成分**：我們將繼續加速在我們的產品中使用再生成分。
- **循環**：我們計劃首次在歐洲推出一款限量版行李箱，該行李箱含有從客戶處收集的回收使用週期結束的行李箱物料。
- **可持續包裝**：我們將為團隊開發可持續包裝指引。

我們如何保護環境

地球

地球

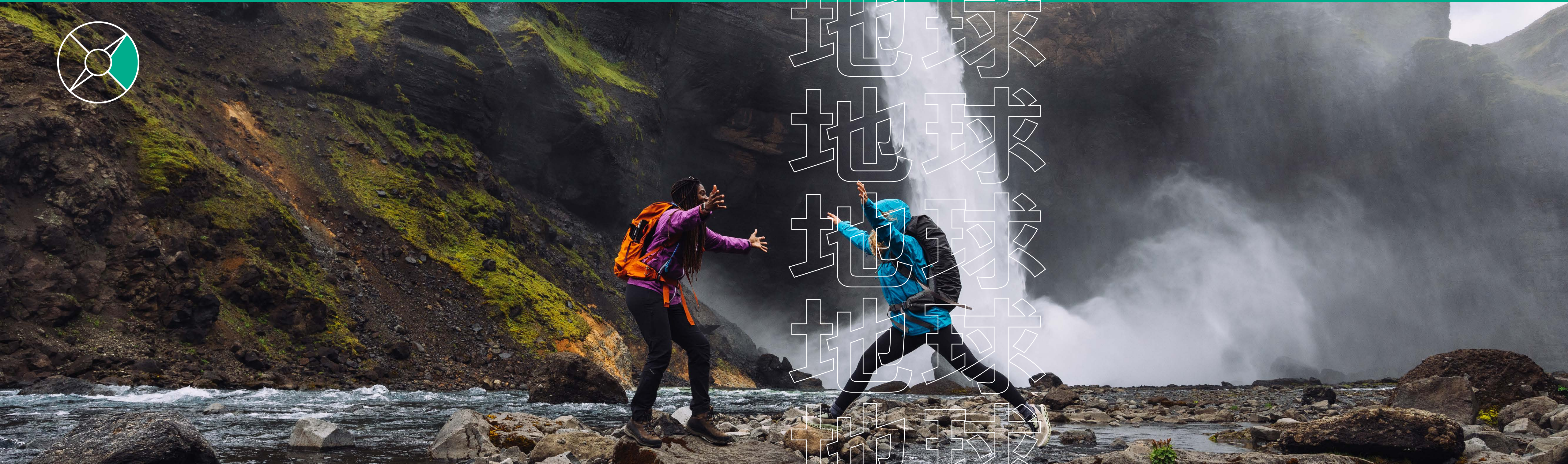
地球

地球

地球

地球

地球





我們的目標及進展

可再生電力目標

用百分百可再生電力為我們的自身營運供電，並在**2025年前**實現我們自身營運的**碳中和**。

2023年進展

在我們的自身營運中實現**百分百可再生電力**，較我們的目標提前了兩年。



碳強度目標

與2017年基準相比，到2025年將自身營運的**碳強度降低15%**。

2023年進展

與2017年基準相比，自身營運的**碳強度降低85%**。



價值鏈排放目標

評估、追蹤及支持減少**範圍3**排放的行動。

2023年進展

除追蹤及處理我們的**範圍3**排放外，我們的行政總裁亦提出了我們對關鍵供應商與我們合作**減少範圍3**排放的期望。



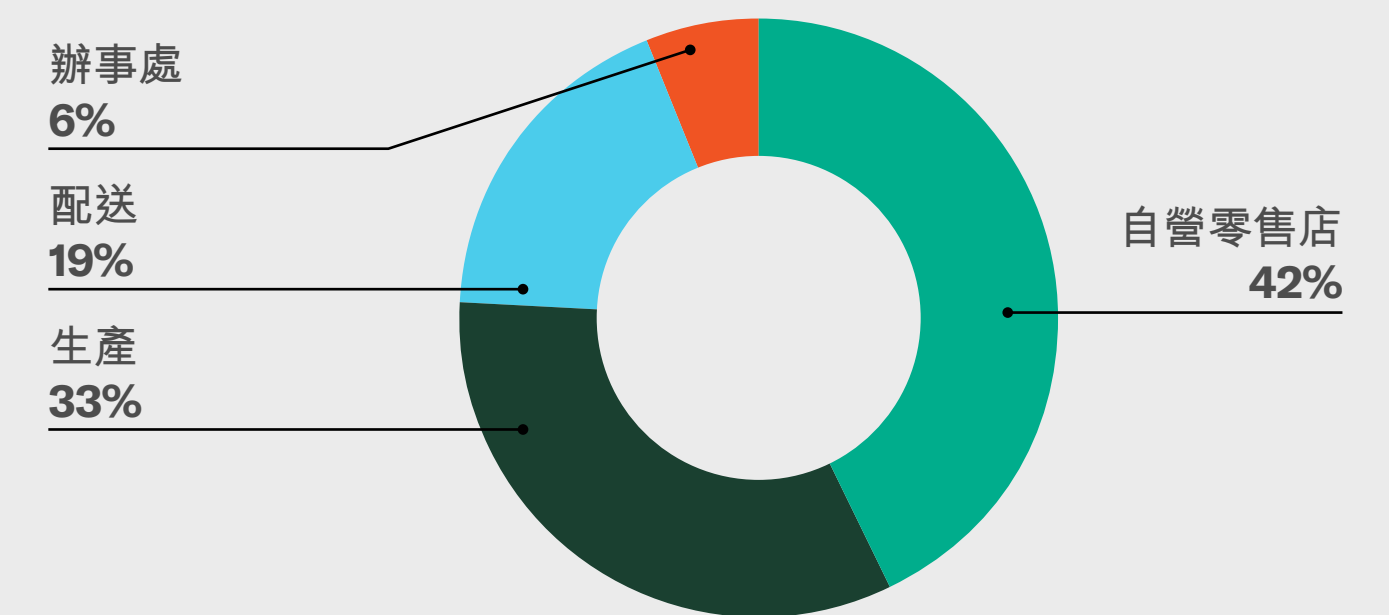
引言

於**2023**年，我們加快應對氣候變化的行動，包括致力制定具雄心的氣候目標，實施能源效益及可再生能源措施，並採用針對氣候的風險管理指引。這些活動符合我們雙重重要性評估中的關鍵議題：我們的所有持份者團體，無論內部還是外部，均以減少溫室氣體(GHG)排放及減緩氣候變化為優先議題。適應氣候變化的風險及機遇，繼續提高效益以及增加可再生能源亦成為重要議題。除氣候變化外，我們亦擴大自營零售店的可持續常規，減少包裝，並實施節水及減廢的項目。

我們範圍1及範圍2的GHG排放來自40多個國家逾1,000多個場所(生產、配送中心、自營零售店及辦事處)。儘管我們的業務在這一年實現了強勁增長，該等排放量於2023年有所下降，特別是由於我們對可再生能源的投資，將範圍2排放量減少19,567公噸CO₂e。2023年自有及經營的設施的GHG排放量為4,275公噸CO₂e。自2017年起，由於我們在可再生電力方面的投資，範圍1及範圍2排放量減少24,502公噸CO₂e (85%)。

我們已超額完成GHG減排目標，以降低營運的碳強度。我們的目標是與2017年基準相比，到2025年將排放量降低15%。到2023年，我們已將營運的碳強度降低85%。我們正努力制定一個涵蓋我們自身營運(範圍1和2)及供應鏈(範圍3)的全新、更具雄心的氣候目標。

按設施類型劃分的能源使用





我們的溫室氣體排放

我們與全球供應商及合作夥伴網絡合作，採購原材料，製造及分銷我們的產品。我們的大部分GHG排放為範圍3(99%)。於我們的範圍3排放中，大部分來自原材料及產品製造(約79%)。我們已承諾為自身營運(範圍1和2)及供應鏈(範圍3)制定一個與科學目標倡議標準相一致的近期以科學為本的減排目標。為減少我們行李箱的GHG足跡，我們正著手評估再生成分的來源，並重新配方產品，以提高使用再生物料的比列。我們亦加強鼓勵並見證供應鏈出現正面的改變。例如，我們在亞洲的採購團隊繼續與供應商合作，在八個新的供應商地點安裝太陽能，使該地區安裝太陽能的供應商設施總數達到30個。

我們與專家合作，根據《溫室氣體(GHG)議定書》每年測量我們的排放量。為分析我們的GHG足跡，我們在多數分析中使用公司特定的原始數據，以便盡可能為設定目標及測量進展提供準確的基礎。儘管我們的GHG足跡屬全面，我們尚未分析包裝或使用第三方倉庫及零售空間的影響。我們計劃將該等成分納入未來的範圍3分析中。

我們2022年*的範圍3的GHG絕對排放總量(545,102公噸CO₂e)高於2021年(381,506公噸CO₂e)，反映了疫情後的經濟復甦以及消

費者對旅行及行李箱的需求上升。然而，根據GHG強度基準並按銷售產品標準化，範圍3排放量減少12%。按收入標準化後，我們價值鏈的範圍3排放量於2022年較2021年減少1%。

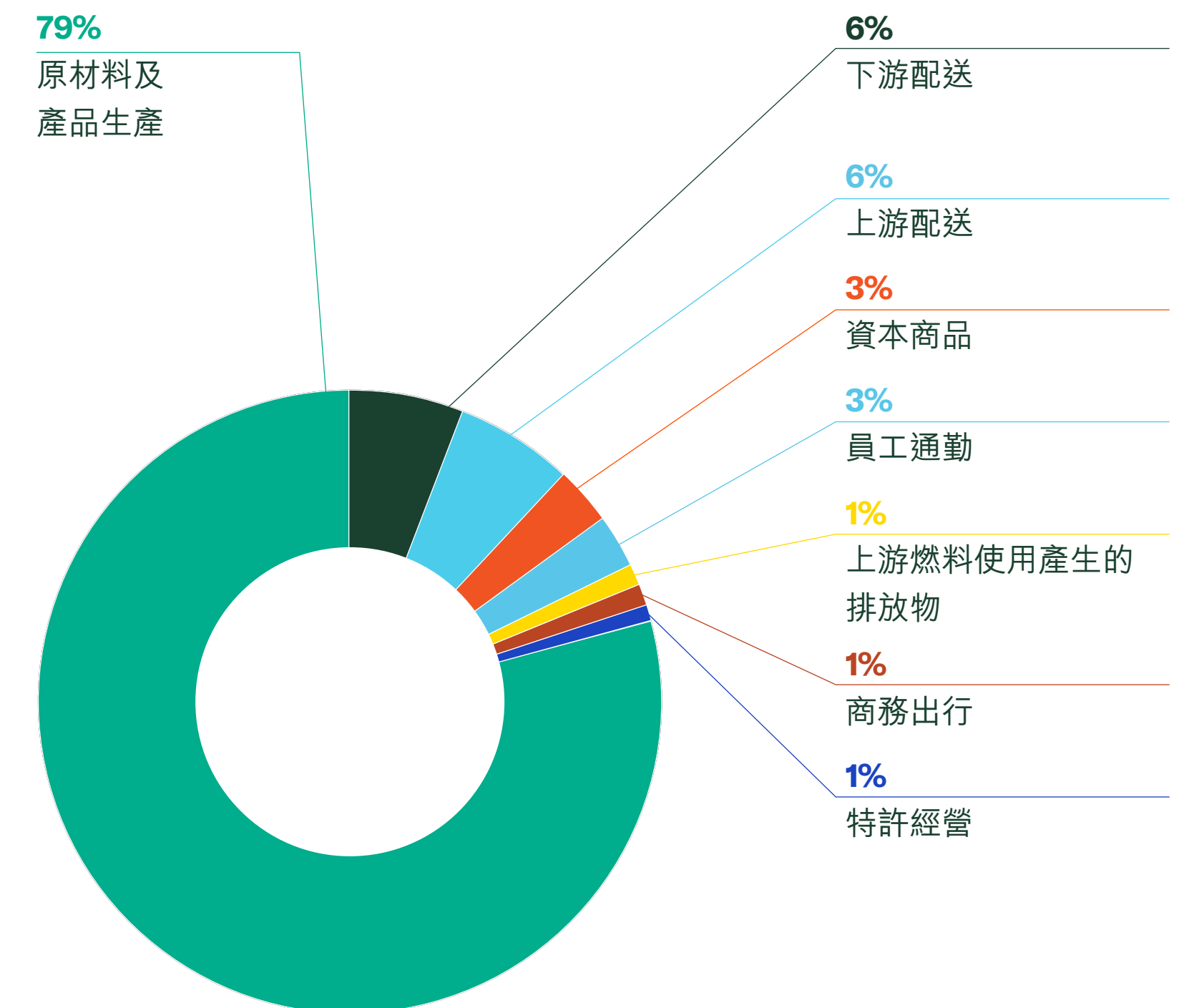
減少我們的GHG排放物

為實現我們的範圍1及範圍2減排目標，我們將繼續實施能效項目，如改裝使用LED、升級供暖、通風及製冷(HVAC)系統以及改進各項流程，並使用百分百可再生電力。我們將繼續通過進一步擴充現場太陽能電池陣列、參與綠色電力計劃，以及購買可再生能源證書(REC)和能源屬性證書(EAC)，繼續就我們營運使用百分百可再生電力。

為實現我們減少供應商排放物的範圍3目標，我們將與供應商合作，增加我們產品所用的塑料、鋁及其他物料的再生成分。用再生物料取代原生物料將大幅減少我們產品中的含碳量。在我們處理該項工作時，我們特別關注增加行李箱及背包中的再生物料。

我們99%以上的GHG排放來自範圍3，其中大部分來自我們的物料採購及產品生產。有關我們為降低影響所採取措施的詳情，請參閱產品章節。

範圍3按類別劃分的GHG排放物(2022年)



* 由於2023年的數據於發佈時尚未最終確定，我們在此引用2022年的範圍3數據。

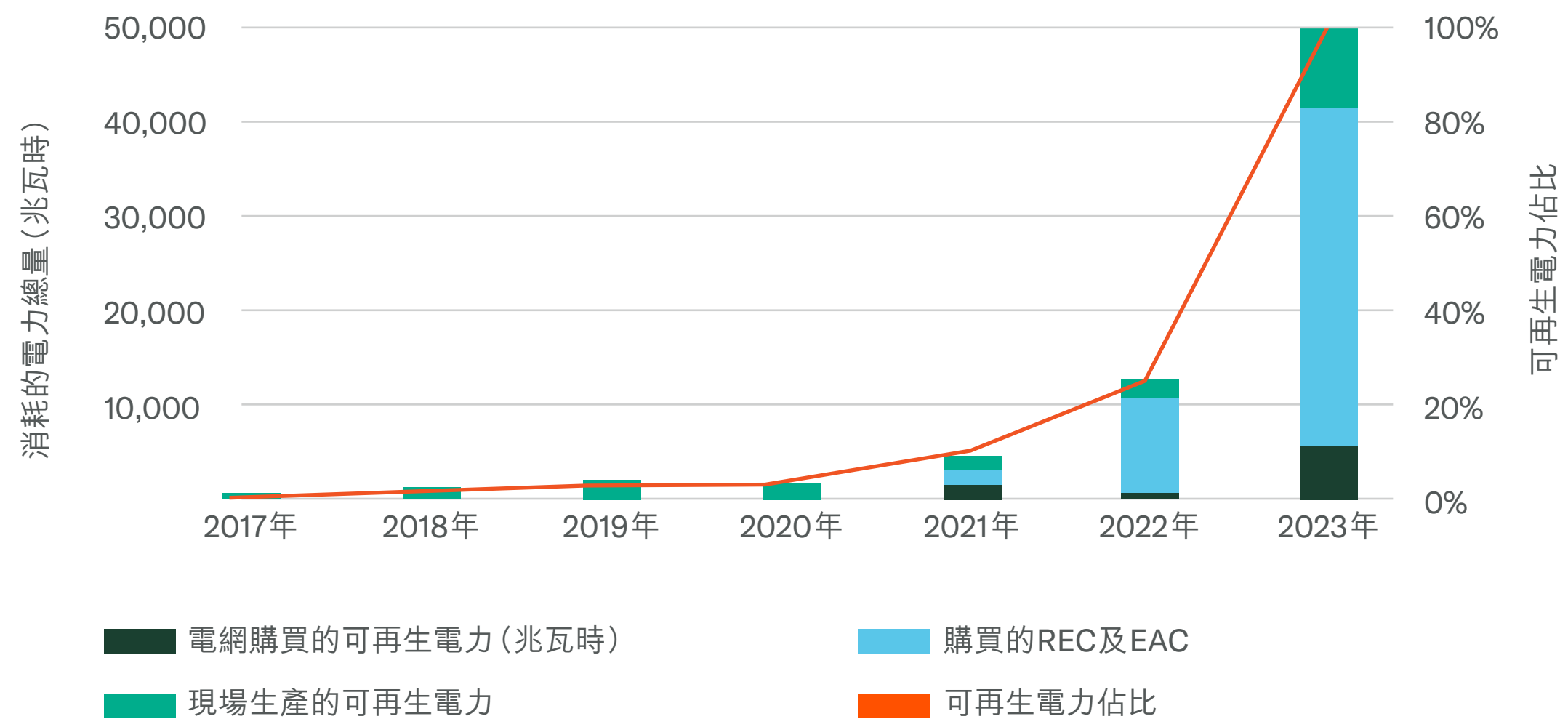


能源使用

整合可再生能源

我們業務約80%的能源使用來自電力。因此，增加可再生資源電力的使用是實現營運減碳的關鍵。我們的目標是到2025年，就我們的自身營運使用百分百可再生電力。我們很高興在**2023年實現了百分百的目標，比計劃提前了兩年**。我們將通過現場太陽能發電、參與公共設施及市政綠色電力計劃以及購買可再生能源證書(REC)及能源屬性證書(EAC)等多種方式來保持這一目標。

過往可再生電力



案例研究

於2023年，我們杜拜的辦事處現正部分使用現場太陽能供電，能源消耗減少33%。我們正在**喬治亞州維達利亞市**的Tumi配送中心開展一個**太陽能**項目，並在**印度納西克市**的生產中心擴充現有太陽能裝置。



能源效益

我們繼續在整體營運過程中採取節能措施，包括將我們的生產廠房、辦事處及零售店轉為LED照明。例如，2023年，我們把另外9家店舖**轉為使用LED照明**，令意大利38家自營零售店中使用LED照明的店舖總數增加至37家。

我們亦將**歐洲的大部分車隊車輛改為電動車**，並鼓勵員工選擇環保的通勤方式，我們為比利時廠房的員工提供自行車租賃計劃（目前有50名員工參與），並為比利時、巴西及馬來西亞的團隊提供補貼或免費公共交通服務。我們亦特意將部分設施設在有免費公共交通的地點，例如杜拜的辦事處。



其他資源使用

於我們整體營運中(包括生產、辦事處、倉儲及零售空間)，我們尋找減低使用天然資源及盡量減少環境足跡的機會。

水

儘管我們的營運及生產並非水密集型，但我們仍**致力於減少設施用水**。我們在比利時的生產廠房以及在美國和墨西哥的配送中心都在廚房和衛生間配備了低流量節水裝置，我們全球的多個辦事處和自營零售店亦一樣。印度的生產中心已經將再生水用於沖洗和園藝，並將其再生水容量擴充至每年120,000公升。2023年，生產設施耗水50,739,000公升，較2022年增加11%。該增幅主要是由於所有設施產量增加以及與擴建我們在印度的生產設施相關的施工活動。

店舖常規

我們注重店舖裝潢的耐用性。家具及飾面的**設計經久耐用**。事實上，倘店舖停業，我們通常會在新店舖重新使用其家具及裝置。



廢棄物

我們所有設施均**儘量減廢**。我們對每個生產廠房及配送中心的有害及無害廢棄物進行監管，並根據當地法律報告廢棄物產生及處置情況。2023年，我們產生了1,906公噸無害廢棄物及8公噸有害廢棄物，與2022年相比，無害廢棄物有所增加，而有害廢棄物則有所減少。無害廢棄物增加主要是由於報告範圍擴大，該範圍目前除製造工廠外還包括自有及經營的配送中心。

物料使用

我們的絕大多數產品由塑料製成，如聚碳酸酯、聚丙烯、PET、尼龍或ABS，且我們不斷努力增加使用再生成分。我們亦使用鋁、鋼及少量皮革。我們意識到皮革存在相關的獨特風險，包括與毀林的潛在聯繫。我們使用皮革製作特定的箱包、鑰匙鏈或錢包等配件以及行李標籤及把手等部分配飾。我們估計，我們的採購支出中有不到5%用於主要由皮革製成的產品，其中Tumi所佔份額最大。Tumi鼓勵我們的供應鏈團隊及第三方供應商將採購重點放在經皮革工作組認證並獲得該組織金牌評級的制革廠。當我們增加新的制革廠，我們積極鼓勵他們拿取皮革工作組認證，且我們與他們協力拿取金牌評級。作為我們產品可持續發展框架的一部分，我們正於可持續物料指南範圍內闡明全球皮革採購要求。



管理與氣候相關的風險及機遇

我們認識到，我們不僅要採取措施減少我們業務對氣候變化的影響，還要減少氣候變化給我們業務帶來的風險。

於2022年，我們完成了首次符合TCFD*相關規定的情景分析，以評估我們潛在的氣候相關風險及機遇。我們評估了兩種未來情景，分析了2030年及2050年的潛在影響：一種是採取「積極及可實現的」方式促進全球淨零排放，另一種是「一切照舊」導致全球排放量持續增加。此舉考慮了向低碳經濟過渡的實體風險和過渡風險。

實體風險分析使用特定地點的氣候建模數據來預測我們主要生產、配送、辦事處及供應商地點的未來狀況。該評估所識別的最重要實體風險是極端高溫的增加，這可能影響多個生產及配送設施的生產力。根據文獻綜述，結合公司內部文件資料及對主要管理人員的訪談，對公司整體的過渡風險進行了評估。我們發現，我們可能會面臨成本增加及／或產品原材料短缺的問題。我們認

為，這些是我們業務中與氣候相關的最大風險。有關我們與氣候相關的風險及機遇的更多資料，請參閱第55頁。

我們組織的最高層（包括董事會及高級管理人員）積極監控和應對與氣候相關的風險。我們的行政總裁負責監督檢討我們業務所面臨的氣候相關風險，並持續監控氣候風險管理行動的進展；定期向其他董事匯報ESG的最新進展。我們的副總裁、全球可持續發展主管至少每年一次向董事會匯報最新情況，或在必要時更頻密報告。作為審核委員會監督本公司風險管理系統的一環，董事會審核委員會就已確定的氣候相關風險檢討本公司的風險管理常規。董事會全體檢討公司的可持續發展策略，並檢討及監督本公司實現減碳目標的策略及進展。

2024年伊始，我們採用新的氣候風險管理指引，其中規定了識別、評估及管理近期和長期氣候風險的具體流程，以及為所有已識別的中度或

高度風險定義、分配和實施風險管理步驟的具體流程。根據該等指引，我們將氣候風險管理納入決策的各主要範疇。

今年，我們還採取了多項措施來減少我們面臨的氣候風險，包括對關鍵設施的實體基礎設施進行改建，以及繼續投資於能源效益和可再生能源發電，以對沖能源成本上升。例如，我們在中國寧波的配送中心安裝了防洪屏障，該配送中心已被確認未來將面臨洪水加劇的風險。在喬治亞州維達利亞市的Tumi配送中心，我們開展擴建項目，該項目將包括一個1.1兆瓦的太陽能光伏陣列，並配有備用電池，可在停電時提供應急電力。此外，我們還透過在多個設施中改用LED燈和安裝運動傳感器，進一步減少對照明的能源需求。

地球：展望2024年

- **能源效益：**我們將繼續在可行的情況下實施能源效益措施。
- **可再生電力：**我們將繼續為我們的營運提供百分百的可再生電力，並計劃落實喬治亞州維達利亞市的配送中心的另一個太陽能項目。我們亦將繼續物色並參與公共設施及市政綠色電力項目。
- **GHG路線圖：**我們正努力制定一個涵蓋我們自身營運（範圍1和2）及供應鏈（範圍3）的全新、更具雄心的氣候目標。為此，我們已承諾制定一個與科學目標倡議標準相一致的近期以科學為本的減排目標。我們計劃完成路線圖後於2024年公佈我們的目標。

* 氣候相關財務披露工作組就氣候相關財務風險和機遇的建議披露向公司提供指導。

我們如何助力員工及大眾

員工及大眾



2023年進展

性別平衡目標

到2030年，我們將確保女性佔主管及以上級別的管理團隊成員最少45%，以實現性別平衡。我們亦將努力維持全體員工的性別平衡。

2023年進展

截至2023年底，女性佔主管及以上級別的員工的37%（較2022年上升1%），而女性佔我們全體員工的**49%**。



專業發展目標

我們將確保於2025年所有員工均可獲得專業發展機會。

2023年進展

我們提供一系列的教育機會以幫助我們的員工成長。除小組研討會及網絡研討會外，我們還提供在線課程，我們的員工可以按照自己的節奏學習。



社會責任目標

我們將擴大我們現有的社會責任方案，以識別、緩解及補救業務的潛在負面人權影響。

2023年進展

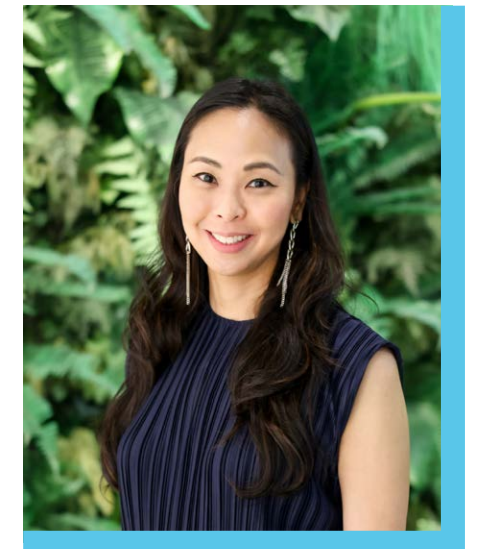
我們正更新社會責任指引，支持實施《道德憲章》，並將於2024年完成此目標。





引言

我們在40多個國家僱用約12,100名全職同等員工，我們希望確保新秀麗是一個歡迎所有人的地方，並創造一個幫助我們的團隊共同成長和繁榮的工作環境及商業文化。於2022年，我們設立了新的員工體驗主管職位，於2023年全年內，我們在與團隊互動、支持和傾聽團隊意見方面取得了巨大進展，閣下可參閱本章例子。我們知道，我們不僅對自己的員工負有責任，而且對在我們的供應鏈和我們經營的更廣泛社區中幫助創造我們產品的人負有責任。這就是為什麼多樣性和包容性、工作條件和人權被確定為我們2023年雙重重要性評估中可持續發展的關鍵主題。



「我熱愛Tumi的文化和我們的團隊：我們緊密團結、互相支持及互相扶持。即使在最艱難的時刻，我們也會找到創新和前進的方法，專注於發展和建立團隊精神和責任感，以實現一些非凡的項目。我們團隊的口號是「敏捷、創新、積極」，我認為這完美地概括了Tumi的工作文化。」

Charming Ho – Tumi亞太及中東區域營銷總監



黃金法則指導我們所做的一切，對公司內的人際關係造成啟發，提醒我們須包容及尊重差異。這一指導原則，伴隨我們對多元與共融的承諾，使得我們每個人都能把真實的自我與獨特不同之處帶進每日的工作之中，因為我們知道，這將有助於我們的業務以及我們每一個人取得成功。



培訓與發展

今年，我們在多個地區推出了全面的領導力及行為培訓計劃。

全球領導力發展培訓

我們新推出的新晉領袖培訓以中層人事經理為對象，幫助他們**發展或提高**與團隊成員建立積極關係、激發參與熱情和提高工作效率所需的**基本技能**。每個地區都委任了一支團隊作為當地的導師和大使，今年有超過125名經理完成了該計劃，22名人力資源和營銷行政人員獲得了該計劃導師的認證。

專業發展

為實現到2025年讓**全體員工**均能獲得**專業發展**機會的目標，我們在亞洲推出了一系列針對各級員工的培訓計劃。我們的53名高管領導在新加坡國立大學行政商學院接受了培訓，重點關注兩個關鍵主題：塑造偉大的公司文化及欣然採納科技以獲取零售價值。



導師

鑒於**導師支持**可對個人的職業發展產生極大作用，我們一直重視指導計劃。在亞洲，我們在試點指導計劃取得成功的基礎上，將其擴展為一項常規計劃。八個國家的受指導者被選中參加**跨國指導**配對。

午餐及學習

在業務所有範疇中，我們為員工提供「午餐及學習」機會。例如，在Tumi，團隊知道他們有**每月有一小時放下一切去學習**。此外，我們亦為組織整體各個級別提供**領導力培訓**、公開演講、反騷擾和反歧視培訓。全體全職員工均可訪問**領英的學習中心**，根據自己的發展水平和技能創建精心策劃的學習路徑。



全球無意識偏見培訓

於2023年，我們於全球啟動了該項培訓，為識別和處理日常工作生活中的偏見提供了一種原則為本的實用方法。這是我們策略的一部分，旨在培養能夠創造一個包容性工作場所的領袖，讓每個人都感到受到尊重和重視。迄今為止，高級領導團隊和全球逾600名員工已完成了培訓。



多元與共融

於2023年全年內及持續至2024年，我們與合作夥伴協力制定我們的性別平衡策略，這將使我們能夠提高認知，並在2030年前實現我們的性別平衡目標。

作為一家真正的全球性企業，我們知道多樣性因地域和文化的不同而意味着不同的東西。在業務所有範疇中，我們授權地區團隊確定並推動他們自己在多元與共融(D&I)方面的本地目標和行動，並取得了良好的成果。

2023年國際婦女節

於3月8日，超過35個國家的新秀丽員工慶祝了國際婦女節，他們身穿紫色服裝，並裝飾他們的工作區，以表示對所有女性的支持，以及她們對家庭、社區及我們組織的貢獻。



「我了解到，作為女性，我們的經歷賦予了我們獨特的能力、特點和故事，將我們聯繫在一起。這激勵我做得更好，並為其他年輕女性，尤其是我的女兒樹立榜樣。」

Tatiana Bentes Correard – 新秀丽歐洲，比利時重點客戶總監

全球反騷擾及歧視方案

這項培訓旨在培養一種尊重的文化，創造一個安全和具支持性的工作環境，並憑藉工作場所的不同觀點和經驗來增加創新。該項培訓被翻譯成20種語言，**全球共5,200名員工完成培訓。**

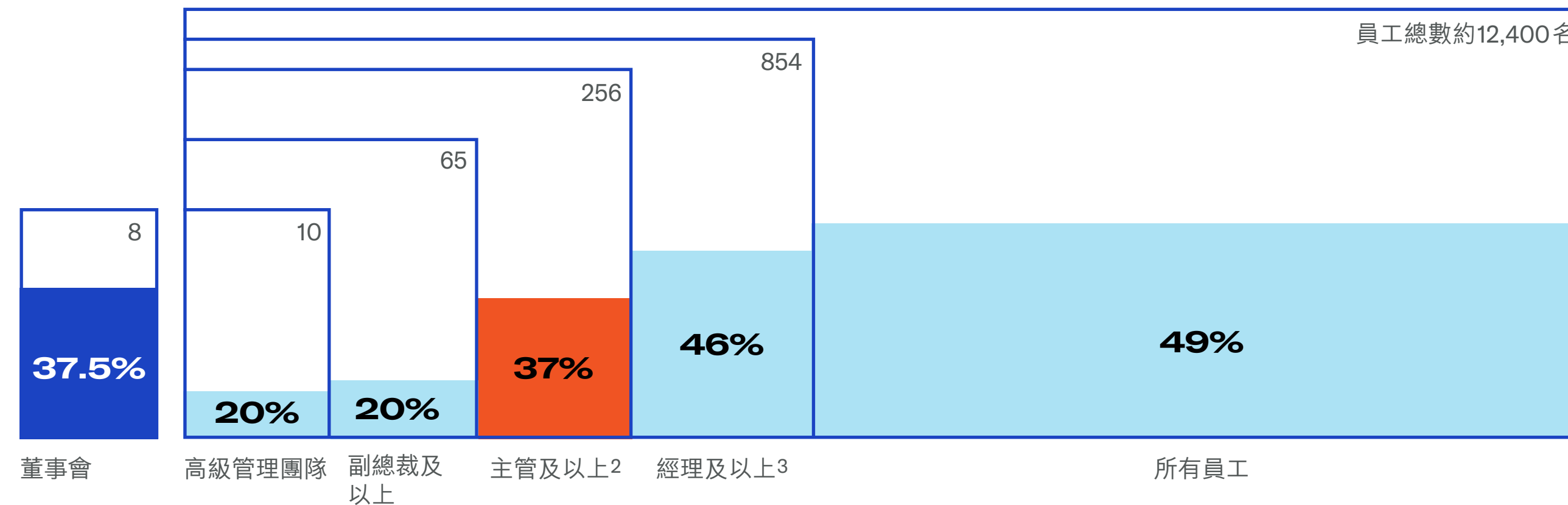
多元文化意識

於2023年，我們在拉丁美洲成立了一個「**進擊的拉丁美洲人**」員工資源組，旨在展示拉丁美洲的多元文化，並頌揚文化、語言及烹飪的差異。

目標：到2030年，我們將實現性別平衡，確保女性在主管及以上級別的管理層團隊成員中至少佔45%。我們亦將尋求在全體員工中保持性別平衡。

進展：於2023年末，女性佔主管及以上級別員工的37%。在全體員工中，女性佔49%。

企業中女性的百分比¹



- 1 圖表並未按比例
- 2 目標：2030年前佔45%
- 3 不包括店長



保護供應鏈的參與者

新秀丽營業經已超過110年，與部分供應商的關係可追溯至數十年前。隨着我們成長，他們也一起成長；隨着我們更密切地關注工人的福利和工作條件等議題，他們與我們攜手上路。

我們的全球社會責任團隊繼續落實新秀丽的全球社會責任方案，由新秀丽的行政總裁為整體的社會責任議程提供指導及方向，並由全球供應鏈助理主管以及副總裁兼全球可持續發展主管提供支持。

我們的採購團隊遍佈不同地區，向多個不同國家的供應商進行採購。在與新供應商合作之前，我們會進行全面的盡職審查，以確保他們目前並無嚴重的健康、安全或勞工問題。

供應商必須同意我們的《道德憲章》，當中載列我們對公平及安全工作場所的承諾。該憲章借鑒了全球公認的公約和框架，包括《聯合國世界人權宣言》、《聯合國工商業與人權指導原則》、《歐洲人權公約》以及主要國際勞工組織公約。

該憲章包含我們與合作夥伴在所有業務中承諾實現的十項原則，包括禁止童工、確保工作時間合理、工作條件安全衛生以及適當的環境保護。作為一項關鍵基準，所有供應商均須達到或超過我們的標準，我們並且希望他們能夠持續改進。

所有已簽署《道德憲章》的供應商都同時成為新秀丽的全球社會責任方案成員，通過定期審查和監督以支持他們遵守和實施憲章原則（更多詳情請參閱下一頁）。

供應商一經新秀丽的採購或產品開發團隊指定，年度審查計劃將獲制定，而所有製成品供應商將接受三種類型中的一種審查有關詳情概述，請參閱第42頁，這三種審查類型由一般及風險考慮因素決定，包括過往審查表現、預期採購量以及地理、文化、語言及監管方面的考慮因素。此外，與我們直接訂立合約的選定原材料及零件供應商亦須接受審查。最後，並未與我們直接訂立合約的若干供應商須根據上述標準接受審查。

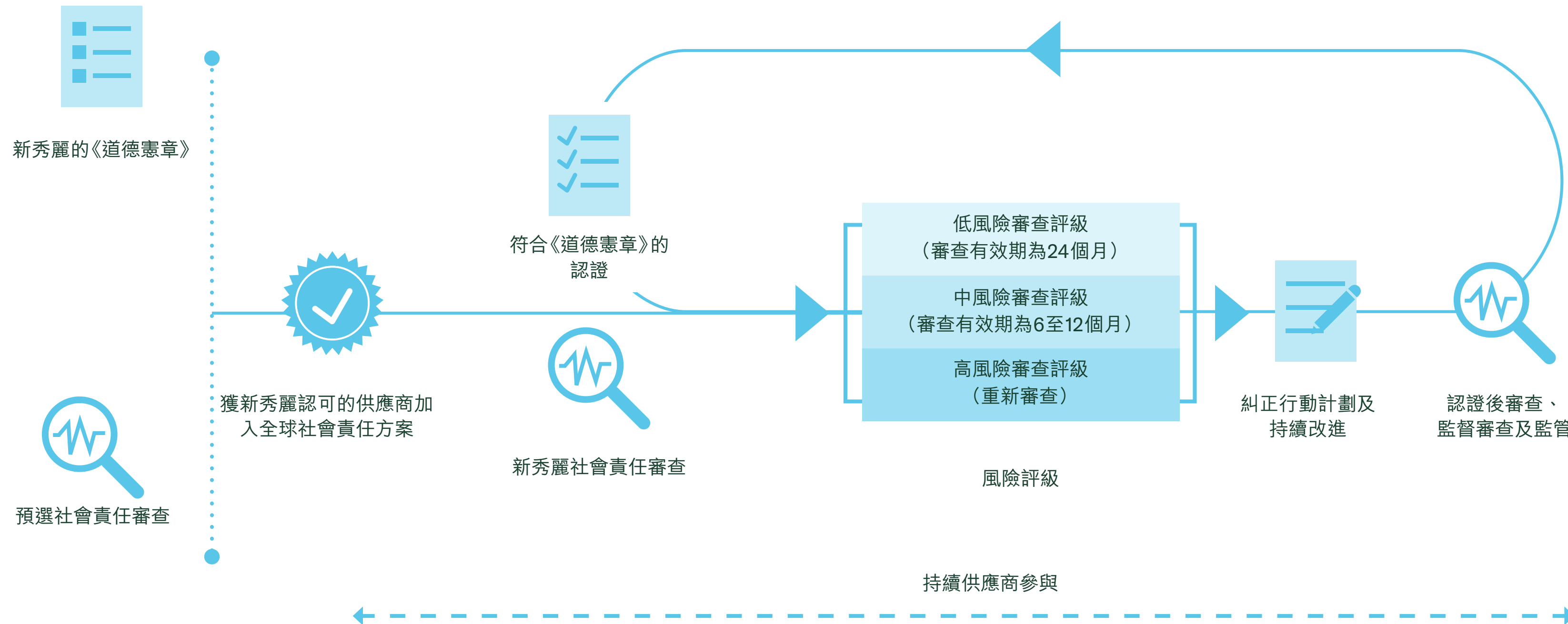
我們對質量保證(QA)團隊進行培訓，讓他們參照社會責任團隊提供的核對表，對風險較高的違規問題進行監控。不合規事項會提請社會責任團隊注意，並在必要時採取後續行動。

持份者及供應商參與

社會責任團隊全年與內部持份者及供應商開展各種活動（如培訓／研討會、審查狀態審閱、審查後匯報），以進一步提高人們的認識，強調我們《道德憲章》及社會責任方案的重點要求。該等活動旨在促進對社會責任問題的更深理解，並在隨後的認證及審查中改善供應商的表現。



供應商社會責任之旅



有關該等步驟，包括審查的不同類型、風險評級及糾正行動計劃的更多詳情，請參閱第42頁。

於2023年，我們對166家製成品工廠進行了審查。另有56家工廠因獲得國際社會責任認證組織(WRAP)認證而免於審查。

我們產品的原材料及零件供應給我們的新秀丽製成品供應商或我們的自有工廠。於2023年，我們對47家原材料及零件工廠進行了審查，另有6家工廠因獲得WRAP認證而免於審查。我們亦推出一項強化參與及教育計劃，包括為供應商舉辦WRAP研討會，且我們正更新我們的內部全球社會責任指引。

於2024年，我們致力將製成品、原材料及零件供應商的工廠審查(及／或認證豁免)數目增至300家以上，並增加獲得第三方認證的工廠數目。

零容忍違規行為

倘通過審查發現零容忍違規行為，如監獄勞工、童工或強迫勞動，將立即採取行動。工廠必須糾正所有違規行為，方能恢復生產。供應商可於首次事件發生之日起60天內申請社會責任重新審查。倘發現第二次事件，工廠將被禁止向新秀丽供貨。

員工參與及福祉

我們認識到促進健康環境並維持員工福祉的重要性。除了關注我們自己的員工，我們還為一系列慈善機構籌款，幫助面臨身心健康問題的人們。



在歐洲，我們通過提高對影響LGBTQ+社區議題的認識、促進相互接納及性別平等以及消除反LGBTQ+情緒來慶祝**自信月(Pride Month)**。我們舉辦了一系列活動，邀請我們的同事及客戶「展現真我」，其中包括員工競賽及American Tourister面向客戶的**自信彩虹旗活動**。

案例研究

在歐洲，我們的**Be a Green Commuter**倡議鼓勵員工步行、騎自行車、拼車或乘坐公共交通工具上班，我們亦舉辦了素食**綠色午餐日**活動，以提高人們對每週一天不吃肉對個人健康和碳足跡有益的認識。各團隊亦在健康周期間開展了一系列活動，包括瑜伽課程、划船比賽、慈善果蔬義賣以及Strava自行車／跑步／步行挑戰賽。

「今年，我們看到多個歐洲同事參與到可持續發展的工作中，這真是太棒了。對我來說，在奧德納爾德市舉行的綠色午餐會是一個亮點。很高興能再次組織一次美味且純素食的午餐，這是一種將人們聚集在一起並做一些對我們和地球都有益事情的好方法！」

Nathalie Cosaert，新秀丽歐洲業務流程總監。



於2023年全年內，我們在Tumi為員工舉辦**每月健康講座**，包括「管理你的錢財」、「食品與健康趨勢」、「退休智慧」、「關注睡眠與壓力管理」、「營養與女性健康」、「男性最佳健康指南」、「積極性力量」及「退休收入規劃」。

在北美洲，作為**地球月**活動的一部分，員工參加了關於堆肥方法及好處的午餐及學習課程。我們的所有辦事處均提供可持續餐飲菜單，提醒大家注意我們選擇的食物對環境的影響。我們曼斯菲爾德場地的志願者亦參加了清潔日活動。

在拉丁美洲，與非政府組織「Let's Do It」合作，在智利、墨西哥及巴西開展了**清潔日**活動。包括領導在內的65名員工參加了活動。在巴西，清潔活動在聖保羅辦事處周圍開展；在智利，他們清理了智利大都會地區的馬波喬河；及在墨西哥，清潔活動在璫卡爾潘的直轄市展開。





企業捐贈

本公司以及在世界各地的員工向各種各樣的當地慈善機構捐贈資金和提供志願者時間。我們的慈善活動集中在三個主題上：保護地球上美麗的地方；提升福祉；及賦能弱勢社區。

保護地球上美麗的地方

植樹造林
於2023年，我們的業務與One Tree Planted及Reforest Action等合作夥伴支持在各地種植**超過214,408棵樹**。

賦能弱勢社區

TUMI與WAVES FOR WATER
透過與**地球1%**的合作，Tumi於2023年向**Waves for Water**（一個為有需要的群體提供清潔用水的慈善機構）及**All Hands and Hearts**（一個由志願者驅動以應對受災社區當前與長期需要的非營利性組織）**捐贈逾345,000美元**。

HIGH SIERRA
與HOMELESS
CONNECT TORONTO
新秀麗志願者在2023年Homeless Connect Toronto活動中分發了**725個High Sierra Citypak**及**90個Swoop SG兒童書包**，該活動帶來了如牙醫、疫苗診所、法律援助及住房服務等**100多項免費服務及資源**，共同支持多倫多無家可歸的人士。



提升福祉

TUMI與聖裘德兒童研究醫院®
Tumi與孟菲斯市的**聖裘德兒童研究醫院®**合作已有14年。我們通過年度籌款和與慈善目標相關的營銷活動來支持這項崇高的事業。迄今為止，我們已經幫助聖裘德籌集**超過830萬美元**，並通過**Tumi帶你回家**活動支持**超過3,000個家庭**。



員工及大眾：展望2024年

- **員工體驗**：我們將完善及擴展我們的全球員工體驗策略。
- **性別平衡**：我們將推進我們的性別平等策略，以於2030年前實現我們的性別平衡目標。
- **人權**：我們將專注於加強人權盡職審查工作。
- **企業捐贈**：我們將著手協調我們於全球的企業捐贈活動。

管治

管治

管治

管治

管治

管治

管治





引言

我們的可持續發展策略是一個共同的願景：不論我們在全球任何地方經營業務，我們都會致力實現相同的目標，並採用一系列共同的價值觀及原則以管理我們的行動，從而使我們的員工清楚我們對他們的期望。在董事會及高級管理團隊的支持下，該等原則已在我們的業務、政策中明確傳達，並透過我們的實踐體現。

我們制定了高標準，並期望我們的供應商亦制定高標準。《新秀麗道德憲章》是我們的供應商行為守則，其中載有我們對可接受的商業行為的觀點。所有直接供應商均必須遵守其最低標準，我們會進行定期審查以確保供應商全面遵守。

我們致力維持高水準的企業管治並確認這是本公司能有效及具透明度地營運的基礎。我們2023年年報的企業管治報告載有與我們企業管治及風險管理方案有關的更多資料。

有關我們企業管治職能部門的更多資料，請瀏覽
<https://corporate.samsonite.com/zh>。

我們的產品政策

廣告及標籤

我們的廣告及產品標籤政策必須遵守所有適用法律。於2023年，本公司不曾獲悉有嚴重違反與廣告或產品標籤有關的適用法例及法規的情況。

數據保護及私隱

遵守有關數據保護及私隱的適用法律規定是我們的政策。我們亦為我們的美國及歐洲業務遵守支付卡行業(PCI)規例，以保護若干敏感的客戶數據，如信用卡資料。PCI合規性按適用的PCI協議規定每年評估。我們並不保留信用卡資料。

知識產權

我們的知識產權團隊為重要的創新理念及設計尋求專利及設計保護，並為關鍵品牌和商標取得商標註冊。若合乎商業原則，我們會採取行動強制執行我們的知識產權，還會對抗第三方不當的申索。於2023年，並無任何已知對我們作出的侵權指控，令我們的業務、財務業績或聲譽蒙受重大不利影響。

質量保證

我們各主要產品類別均備有質量指引，以及產品質量保證方案，確保我們銷售的產品達到或優勝於我們嚴謹的規定。我們於自有及經營的各生產設施或第三方供應商進行測試及原材料、零件及製成品檢查，確保質量達標。

遵守與我們產品中若干化學物質水平相關的所有適用法律規定是我們的政策。如有必要，於產品開發過程中，我們透過獲得認證的第三方實驗室進行測試，其後在生產過程中隨機抽驗，並在更新舊產品方案時再次進行測試。

於2023年，我們並不知悉任何嚴重違反我們營運所在國家與健康與安全、標籤或產品及服務私隱事項有關的法律和法規的事件。我們並未知悉面臨任何預計會對我們產生重大影響的現時或待決監管行動或訴訟。



勞工標準

我們的僱傭及勞工常規管理着全球的公司、銷售辦事處、配送中心、製造和零售員工，包括全職及兼職員工。我們的政策旨在吸引及挽留各地區的最優秀人才、提供有意義的發展機會、獎勵及表彰員工表現及確保工作環境的安全，同時提升及保障員工的健康與福祉。



《員工行為守則》

我們要求全體員工行事合乎道德，遵守《新秀丽行為守則》。該守則載列了我們的價值觀及恪守道德標準及法律合規的承諾。例如，禁止賄賂或收受回佣的行為、禁止不準確記錄，並禁止使用公司財產謀取個人私利。我們每年都會分發守則，並要求員工證明他們遵守了守則。我們相信每個人都應該能夠在自由、平等、安全及具尊嚴的情況下進行正當及有收穫的工作。我們要求員工尊重他人，例如供應商、社區人士和客戶。全體員工都必須遵從與國際勞工組織制訂者一致的勞動、健康及安全準則。未有遵守守則的員工將受到紀律處分，可能包括解僱。

勞工標準

我們有責任尊重我們的員工以及我們全球供應鏈內工作人員的人權。我們絕不容忍非法工作條件以及使用童工、強迫勞動或販賣勞工等侵犯人權的行為。我們的僱傭政策是在區域及地方層面制定，以便能夠全面遵守各國的法規及法律。2023年，本公司不曾獲悉在其僱用員工的國家有任何違反與薪酬及解僱、招聘及晉升、工作時間、休息時間、平等機會、多元化、反歧視或其他福利及福祉相關的僱傭及勞工常規法規的事宜，對我們業務或財務業績產生重大不利影響。我們亦並不知悉我們的營運或供應商的營運過程中存在嚴重違反有關禁止童工或強迫勞動的相關勞工標準的事件。

商業道德舉報熱線

我們向每一位員工提供機會，透過匿名、免費、保密的熱線舉報疑似違反《行為守則》的事宜。該熱線可在我們的網站（於企業管治章節項下一點擊此處）《行為守則》上找到，並透過電子方式、海報及員工手冊向所有營業地點的員工發佈。使用該熱線的員工受到保護以免遭秋後算賬。我們會調查相關舉報並採取適當補救措施。2023年，我們將該熱線提供給第三方，如客戶及供應商。

反貪腐

我們致力於以誠信態度經營業務、避免貪腐行為。我們希望新秀丽全體員工、代理人、董事、人員及代表以公平、合乎道德及合法的方式進行業務，且我們的《全球反貪腐政策》要求他們遵守所有適用的反貪腐法律。我們的《行為守則》載有關於我們向政府官員提供款項、賄賂及收受回佣、禮品和利益衝突所持立場的指引。我們實施反貪腐合規方案，包括報告、監察及認證的管控程序、定期培訓以及部署內部程序以支持合規，例如要求對若干類型的交易進行審批，或由我們的內部審計團隊在高風險地區進行監察。於2022年，我們不曾獲悉在我們僱用職員的國家有任何嚴重違反與賄賂、勒索、欺詐或洗錢有關的法例及法規的情況。



健康與安全常規

我們遵循既定程序，以確保無論在何處營運，我們都遵守相關的職業健康和安​​全法律法規。我們重點關注生產和配送場所的潛在危險，如機械和移動車輛，並積極制定政策和流程，以盡量降低這些危險。

在2023年，就我們所知沒有發生不遵守相關職業健康和安​​全法律法規的重大事件，亦沒有相關的重大監管行動或重大訴訟。

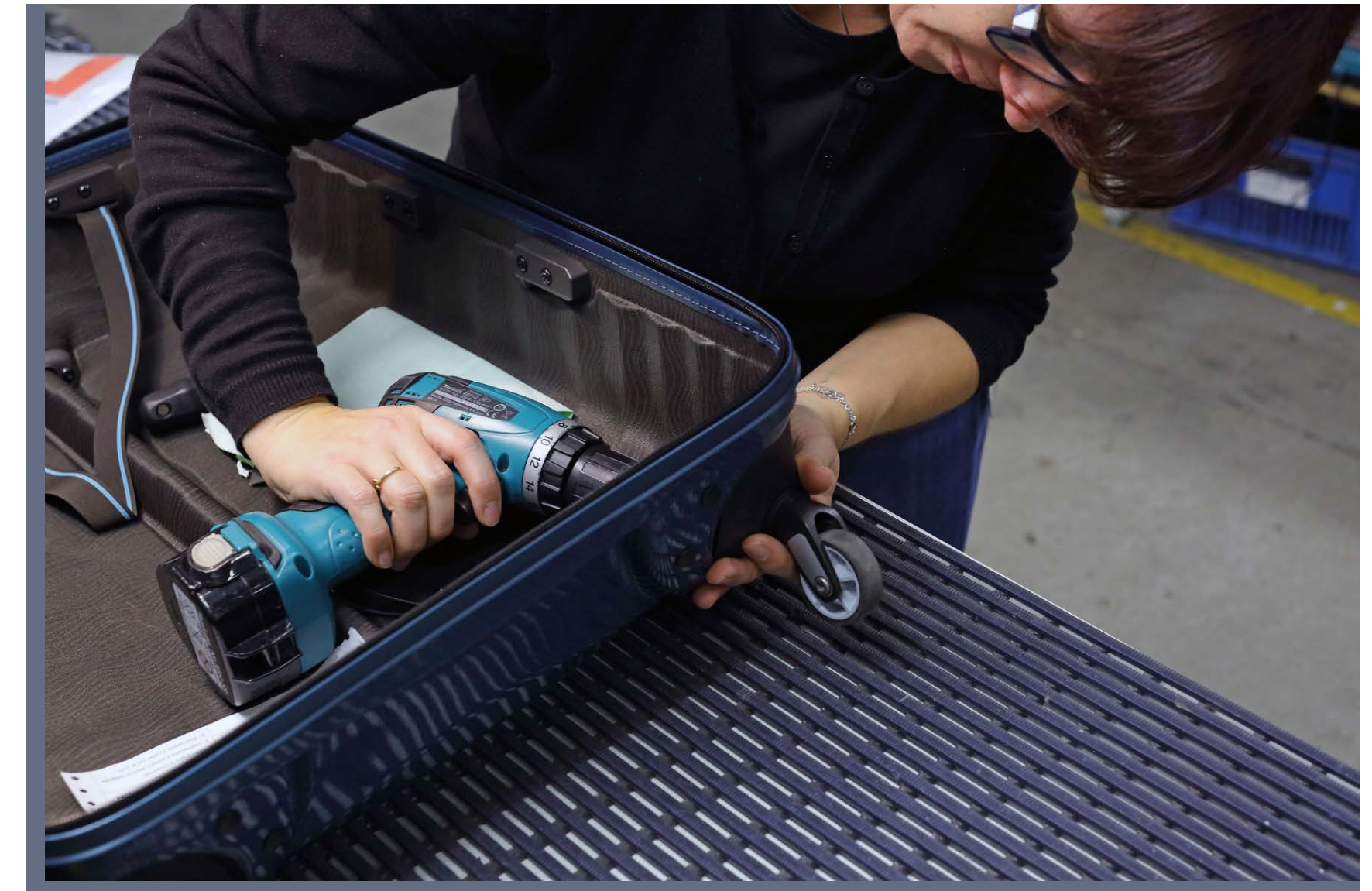
提高安全意識

我們發現，預防事故的最佳方法是提高安全意識，所有相關員工在開始為我們工作之前都會接受基本的安全培訓。這包括了解潛在的危險以及在緊急情況下該如何處理。只有經過專門培訓和授權的員工才可以使用電動工具、叉車和真空壓縮機等機械。我們的員工亦接受了有關防護設備方面的教育，如耳塞、安全眼鏡和鋼趾鞋，我們還提供所有必要的個人防護裝備。

我們大多數員工都在自營零售店工作，這裡的健康和安​​全風險比生產廠房和配送中心要低。在這方面，我們尋求遵守所有當地的法律，並提供與零售環境相關的培訓（例如安​​全搬運方法、應對門店扒手，以及盡量減少滑倒、絆倒和摔倒）。

標準化應對

儘管我們作出最大的努力，但工作場所的事故還是時有發生。當事故發生時，我們有明確、標準化的流程指導我們的員工如何處理相關情況。傷者必須接受急救或必要的醫療護理，且事故必須正式上報，讓我們可以調查事故發生的原因，並採取措施防止事故再次發生。





供應鏈風險管理

我們依賴龐大且複雜的全球供應商網絡。部分供應商為我們的自營工廠生產物料或零件，部分供應商則為我們提供製成品。相應地，該等供應商依賴龐大的原材料供應商網絡。為確保供應商繼續遵守我們的《道德憲章》，我們自己或透過獲認證的第三方進行定期審查。

供應商一經新秀丽採購或產品開發團隊指定，年度審查計劃將獲制定，而供應商將接受三種類型中的一種審查：

- **社會責任認證，如WRAP：**
我們鼓勵我們的製成品及選定零件／物料供應商通過國際社會責任認證組織(WRAP)計劃或其他第三方審查報告或同等認證(如SLCP及SMETA)獲得認證。2023年，我們為所有關鍵供應商組織了培訓課程，以幫助他們更簡單直接地實施WRAP。
- **由新秀丽指派或批准的經認可第三方審查師執行的社會責任審查：**
對於由經認可第三方審查公司執行的審查，社會責任團隊向第三方審查師提供指導、文件及要求。審查方法及文件編製方法以新秀丽社會責任方案指南為基礎，並考慮ISO 19011管理體系審核指南。
- **由新秀丽的內部社會責任團隊執行的社會責任審查：**
該審查類型以新秀丽社會責任審查準則及相同的ISO指南為基礎。我們的團隊乃經認可的社會責任審查員，並定期參加社會責任培訓。

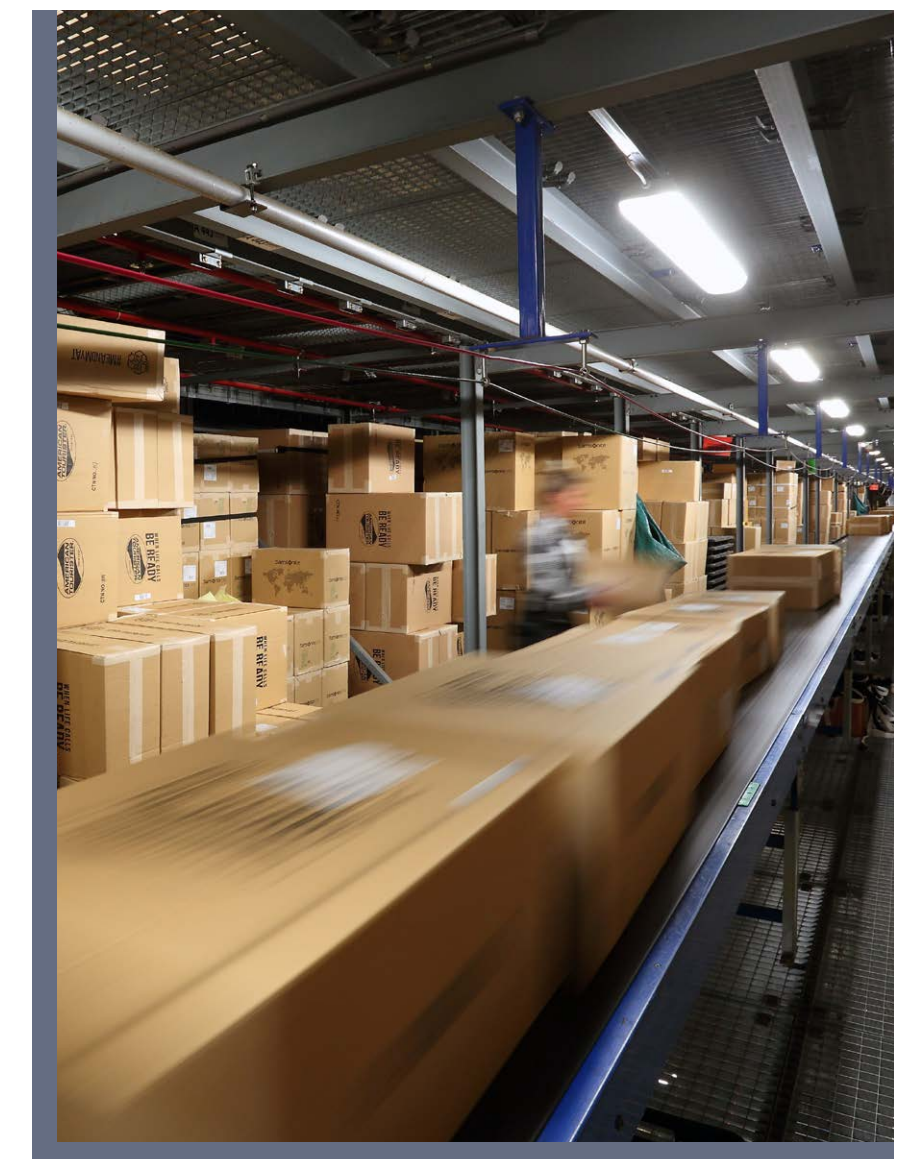
審核結果基於訪談、文件核查及現場檢查的三重分析，以得出工廠合規狀況及其遵守《道德憲章》情況的綜合概況。

使用第三方團隊或新秀丽內部團隊的考量乃基於一般及風險考慮，包括過往審查表現、預期採購量以及地理、文化、語言及監管考量。

在進行審查時，會給每位供應商打分，以釐定其風險等級(介乎低風險至高風險)以及所需的重新審查頻率－通常介乎3至24個月，除非發現零容忍違規行為(有關零容忍違規行為的更多信息，請參閱第35頁)。如有必要，供應商將在審查後兩周內向合規團隊提交一份糾正行動計劃(CAP)，其後於審查(或重新審查)日期後不超過三個月的時間內，共享CAP結案時間表及實物證據，以支持已發現問題的結案。

亦可進行監督及認證後的半突擊或突擊審查以鼓勵維護社會責任系統；並可確保CAP得到監督。

有關我們的方法及2023年審查總數的進一步詳情，請參閱第34至35頁。



數據附錄

數據附錄

數據附錄

數據附錄

數據附錄

數據附錄

數據附錄





關於本報告

本報告涵蓋本公司於截至2023年12月31日止財政年度的活動及成果。本公司環境、社會及管治報告每年予以編製及刊發。其乃就遵照香港聯交所證券上市規則，主板上市規則附錄C2內ESG報告指引所載的「不遵守就解釋」條文編製。

除另有說明者外，本報告包括本公司綜合財務報表中所載列由本公司直接控制的所有綜合附屬公司的自有或營運的辦事處、零售店及配送／生產設施。除另有說明者外，由第三方擁有及經營的公司及由獲授權人士管理的產品類別並不包括在本報告範圍。

收集、報告及驗證本報告資料的方法乃基於本公司本身的流程及國際認可的報告準則。本報告內容乃根據其與本公司業務目標、其地區化組織架構及主要持份者期望的關聯性而編製。

環境數據量度、方法及範圍

對於範圍1和2的排放量，本公司採用營運管控方法來定義組織範圍。本公司專注於排放物的主要源頭，包括設於比利時奧德納爾德市、匈牙利塞克薩德市及印度納西克市自有及經營的生產設施；全球配送中心網絡；辦事處及自營零售店（「報告地區」）。本公司採用由世界資源研究所(WRI)及世界可持續發展工商理事會(WBCSD)所制定《溫室氣體議定書》項下原則及指引計算及報告直接及間接GHG排放量。

釐定二氧化碳（「CO₂」）排放及CO₂e乃根據量度或估計的能源及燃料使用量乘以相關GHG排放系數，並計及全球暖化潛在趨勢。可行的話，本公司採用最新的eGrid排放系數（針對基於地點的排放），以及供應商和剩餘物排放系數（針對基於市場的排放）。*

本公司或採用國際能源署（International Energy Agency，「IEA」）出版刊物：《排放系數（2023年版本）》中的係數。本公司的範圍1排放物（由其自有及管控的業務中燃燒燃料產生）由天然氣、丙烷、汽油及柴油燃燒產生以及來自其HVAC（供暖、通風及空調）設備洩漏的氫氟烴製冷劑氣體。本公司的範圍2排放物（由使用購買電力產生）在相同設施中使用購買電力時產生。就此報告而言，燃料來源的能源數據轉換成CO₂e。

對於範圍3排放物，本公司優先使用原始數據（倘有）。在無法獲得原始數據的情況下，我們使用行業平均值和支出數據作為替代。與產品有關的排放物是透過對選定產品的生命週期評估，使用從我們的製造工廠收集的原始數據來計算。配送相關的排放物是利用我們配送中心的產品運輸距離和配送方式的原始數據來計

算。與廢棄物有關的排放物是利用我們的製造工廠產生的廢棄物的原始數據計算。所有其他類別的排放物均透過將行業平均數據或基於支出的排放系數應用於本公司的特定數據來計算。

如對本報告或本公司的任何ESG計劃有任何疑問、評價或意見，請發送電郵至：

sustainability@samsonite.com

* 基於地點的計量方法依據發生能源消耗之電網的平均GHG排放強度。相比之下，基於市場的計量方法依據與公用事業公司簽訂的合同協議（例如：參加綠色電力計劃和購買可再生資源電力的協議）所產生的特定排放量。



碳足跡概要

直接排放	GHG排放量 (公噸CO ₂ e)
範圍1	4,275
範圍2(基於市場)	0
範圍2(基於地點)	19,567
範圍3排放類別	GHG排放量 (公噸CO ₂ e)
1. 商品和服務	430,059
2. 資本商品	15,830
3. 燃料及能源相關活動 (未計入範圍1或範圍2)	6,094
4. 上游運輸及配送	34,106
5. 營運產生的廢棄物	797
6. 商務出行	6,072
7. 員工通勤	13,445
8. 上游租賃資產	不適用
9. 下游運輸及配送	31,874
10. 已售產品的加工	不適用
11. 已售產品使用	不適用
12. 已售產品使用週期結束處理	1,775
13. 下游租賃資產	不適用
14. 特許經營	5,049
15. 投資	不適用
總排放(範圍1、範圍2(基於市場)、範圍3)	549,377



香港聯交所環境關鍵績效指標

關鍵績效指標	報告範圍	2023年
層面A1：排放量 一般披露 有關新秀丽及排放量的更多信息，請參閱本報告第 24 及 25 頁。		
關鍵績效指標A1.1排放類型及其相應排放數據。	所有報告地區（所有自有／直接管控的生產、配送、辦公和零售設施）	8,951 千克 8,747 千克氮氧化物（其中，5,987 千克來自柴油、1,966 千克來自天然氣、17 千克來自丙烷以及 777 千克來自汽油） 68 千克硫氧化物（其中，49 千克來自柴油、11 千克來自天然氣、0.1 千克來自丙烷以及 7 千克來自汽油） 2 千克 R-22 製冷劑 68 千克 R-410A 製冷劑 9 千克 R-407C 製冷劑 2 千克 R-134 製冷劑 55 千克 R-407A 製冷劑

關鍵績效指標	報告範圍	2023年
關鍵績效指標A1.2直接（範圍1）和能源間接（範圍2）溫室氣體排放量及強度（倘適用）。	總排放量和報告地區所佔面積（所有自有／直接管控的生產、配送、辦公和零售設施）	4,275 公噸CO₂e（強度：0.000583 公噸CO₂e／平方英尺） 範圍1：4,275 公噸CO ₂ e 範圍2（基於市場）：0 公噸CO ₂ e 範圍2（基於地點）：19,567 公噸CO ₂ e
關鍵績效指標A1.3所產生的有害廢棄物總量及強度（倘適用）。	位於奧德納爾德市（比利時）、塞克薩德市（匈牙利）、納西克市（印度）的自有及經營的生產設施的有害廢棄物總量和所佔面積	8 公噸 強度：0.0052 千克／平方英尺



香港聯交所環境關鍵績效指標

關鍵績效指標	報告範圍	2023年
關鍵績效指標A1.4所產生的無害廢棄物總量及強度(倘適用)。	位於奧德納爾德市(比利時)、塞克薩德市(匈牙利)、納西克市(印度)的自有及經營的生產設施以及位於維達利亞市(美國)、傑克遜維爾市(美國)、寧波市(中國)及斯特拉特福德市(加拿大)的自有及經營的配送中心的無害廢棄物總量和所佔面積。	1,906公噸 強度：0.6462 千克／平方英尺
關鍵績效指標A1.5說明設定的排放目標以及為實現這些目標而採取的步驟。	所有報告地區(所有自有／直接管控的生產、配送、辦公和零售設施)。	排放目標： 由於我們已滿足先前的目標，即與2017年基準相比，到2025年將營運的碳強度降低15%，因此我們已承諾制定一個與科學目標倡議標準相一致的近期以科學為本的減排目標。我們計劃完成路線圖後於2024年公佈我們的目標。

關鍵績效指標	報告範圍	2023年
關鍵績效指標A1.6對如何處理有害廢棄物和無害廢棄物的說明，以及對所設定減少目標和為實現這些目標而採取措施的說明。	位於奧德納爾德市(比利時)、塞克薩德市(匈牙利)及納西克市(印度)的自有及經營的生產設施。位於維達利亞市(美國)、傑克遜維爾市(美國)、寧波市(中國)、斯特拉特福德市(加拿大)的自有及經營的配送中心。	我們沒有具體的限時減廢目標，但我們要求所有的設施盡量減廢。 有關我們如何處理廢棄物及減少廢棄物行動的更多信息，請參閱本報告第 27 頁。



香港聯交所環境關鍵績效指標

關鍵績效指標	報告範圍	2023年
層面A2：資源使用 一般披露 有關新秀丽及資源使用的更多信息，請參閱本報告第 26 及 27 頁。		
關鍵績效指標A2.1 按類型（例如電力、天然氣或石油）劃分的直接和／或間接能源消耗總量和強度。	能源消耗總量和報告地區所佔面積（所有自有／直接管控的生產、配送、辦公和零售設施）	<p>38,479兆瓦時電網購買的常規電力（強度：5.25千瓦時／平方英尺）</p> <p>227兆瓦時電動汽車燃料用電（強度：0.031千瓦時／平方英尺）</p> <p>10,248兆瓦時的電網購買的綠色電力（強度：1.40千瓦時／平方英尺）</p> <p>1,350兆瓦時就地生產的可再生電力（強度：0.1842千瓦時／平方英尺）</p> <p>12,959兆瓦時天然氣（強度：1.77千瓦時／平方英尺）</p> <p>145,497公升汽油（強度：0.0199公升／平方英尺）</p> <p>485,340公升柴油（強度：0.0662公升／平方英尺）</p> <p>10,539公升丙烷（強度：0.0014公升／平方英尺）</p>

關鍵績效指標	報告範圍	2023年
關鍵績效指標A2.2 用水總量和強度。	位於奧德納爾德市（比利時）、塞克薩德市（匈牙利）及納西克市（印度）的自有及經營的生產設施以及位於維達利亞市（美國）、傑克遜維爾市（美國）、寧波市（中國）、斯特拉特福德市（加拿大）、聖安娜（菲律賓）、烏納（德國）、圖爾蒂特蘭（墨西哥）、烏德納德（比利時）的自有及經營的配送中心的用水總量和所佔面積	<p>63,600立方米</p> <p>強度：0.0201立方米／平方英尺</p>
關鍵績效指標A2.3 說明設定的能源使用效益目標以及為實現這些目標而採取的步驟。	所有報告地區（所有自有／直接管控的生產、配送、辦公和零售設施）	<p>我們沒有具體的限時減排目標，但提高能源效益是我們減低GHG策略的重要組成部分。</p> <p>有關我們提高能源效益行動的更多信息，請參閱本報告第26頁。</p>



香港聯交所環境關鍵績效指標

關鍵績效指標	報告範圍	2023年
關鍵績效指標A2.4說明在尋找適合目的的水源方面是否存在任何問題、設定的用水效益目標以及為實現這些目標所採取的步驟。	位於奧德納爾德市(比利時)、塞克薩德市(匈牙利)、納西克市(印度)的自有及經營的生產設施及自有及經營的配送中心。	用水及廢水排放並不對新秀麗構成重大問題，因此我們並未設定具體的減排目標。 有關我們提高水源效益行動的更多信息，請參閱本報告第 27 頁。
關鍵績效指標A2.5製成品所用包裝物料總量(以公噸計)，如適用，應參考每單位產品的用量。	位於奧德納爾德市(比利時)、塞克薩德市(匈牙利)及納西克市(印度)的自有及經營的生產設施以及位於維達利亞市(美國)、傑克遜維爾市(美國)、寧波市(中國)、斯特拉特福德市(加拿大)、聖安娜(菲律賓)、烏納(德國)的自有及經營的配送中心。	7,971公噸 35公噸膠帶 458公噸塑膠 7,256公噸紙板 強度：21.7548千克／製成品

關鍵績效指標	報告範圍	2023年
層面A3：環境與天然資源		
一般披露 有關新秀麗及環境與天然資源的更多信息，請參閱本報告第 27 頁。		
關鍵績效指標A3.1說明相關活動對環境和天然資源的重大影響以及為管控這些影響而採取的行動。	所有報告地區(所有自有／直接管控的生產、配送、辦公和零售設施)	更多信息請參閱本報告第 23 至 28 頁。
層面A4：氣候變化		
一般披露 有關新秀麗及氣候變化的更多信息，請參閱本報告第 23 至 28 頁。		
關鍵績效指標A4.1說明已經及可能對發行人造成影響的重大氣候相關問題、以及為管控這些影響而採取的行動。	所有報告地區(所有自有／直接管控的生產、配送、辦公和零售設施)	更多信息請參閱本報告第 23 至 28 頁。



香港聯交所社會關鍵績效指標

關鍵績效指標		2023年
層面B1：僱傭		
一般披露 有關新秀丽及僱傭的更多信息，請參閱本報告第 33 頁。		
關鍵績效指標B1.1按性別、僱傭類型（如全職或兼職）、年齡組別及地區劃分的員工總數。	目前，女性佔主管及以上級別員工的37%。在全體員工中，女性佔49%。有關我們員工的更多信息，請參閱第 33 頁。	
關鍵績效指標B1.2按性別、年齡組別及地區劃分的員工流失比率。	由於人力資源信息系統中並無集中設計的報告，我們並未披露員工流失比率。我們正在全球人力資源信息系統內努力實現這一點。	

關鍵績效指標		2023年
層面B2：健康與安全		
一般披露 有關新秀丽及健康與安全的更多信息，請參閱本報告第 41 頁。		
關鍵績效指標B2.1過去三年（包括報告年度）每年因工身故的人數及比率。	我們於過往三年（包括2023年）並無因工身故事件。	
關鍵績效指標B2.2因工傷損失工作日數。	我們目前並無可靠的機制來中央收集該數據。我們正在評估未來自我們的生產廠房及配送中心收集該數據的可行性。儘管我們員工的健康和安全是當務之急，但我們的業務性質使得工傷歷來從未對我們公司構成重大風險。	
關鍵績效指標B2.3描述所採納的職業健康與安全措施，以及相關執行及監察方法。	更多信息請參閱第 41 頁。	



香港聯交所社會關鍵績效指標

關鍵績效指標 2023年

層面B3：發展及培訓

一般披露

有關新秀丽及發展及培訓的更多信息，請參閱本報告第**32**頁。

關鍵績效指標B3.1按性別及員工類別（如高級管理層、中級管理層等）劃分的受訓員工百分比。

我們目前並無中央追蹤培訓標準的流程。更多信息請參閱第**32**頁。

關鍵績效指標B3.2按性別及員工類別劃分，每名員工完成受訓的平均時數。

我們目前並無中央追蹤培訓標準的流程。更多信息請參閱第**32**頁。

關鍵績效指標 2023年

層面B4：勞工準則

一般披露

有關新秀丽及勞工準則的更多信息，請參閱本報告第**40**頁。

關鍵績效指標B4.1描述檢討招聘慣例的措施以避免童工及強制勞工。

請參閱新秀丽的《道德憲章》及《現代奴役聲明》。更多信息請參閱第**34**至**35**頁及第**42**頁。

我們對使用童工及強迫或販賣勞工等違法工作情況及人權侵犯行為零容忍。我們在地區及當地層面制定及實施僱傭政策，以全面遵守各國的法規及法例。

關鍵績效指標B4.2描述在發現違規情況時消除有關情況所採取的步驟。

倘通過審查發現零容忍違規行為，如監獄勞工、童工或強迫勞動，將立即採取行動。工廠必須糾正所有違規行為，方能恢復生產。供應商可於首次事件發生之日起**60**天內申請社會責任重新審查。倘發現第二次事件，工廠將被禁止向新秀丽供貨。



香港聯交所社會關鍵績效指標

關鍵績效指標		2023年
層面B5：供應鏈管理		
一般披露		
有關新秀丽及供應鏈管理的更多信息，請參閱本報告第 34 至 35 頁及第 42 頁。		
關鍵績效指標B5.1按地區劃分的供應商數目。	我們的製成品供應商主要位於亞洲。於大約250個生產商中，約60%位於東亞、15%位於南亞、20%位於東南亞及5%位於世界其他地區。	
關鍵績效指標B5.2描述有關聘用供應商的慣例，向其執行有關慣例的供應商數目，以及相關執行及監察方法。	有關新秀丽對供應商進行審查及監察慣例的方法的更多信息，請參閱第 34 至 35 頁及第 42 頁。	

關鍵績效指標		2023年
關鍵績效指標B5.3描述識別供應鏈每個環節的環境及社會風險的慣例，以及相關執行及監察方法。	所有製成品供應商及若干原材料及零件供應商須證明生產產品所用的物料符合所有適用環境及社會法律，而我們的採購團隊持續監察我們政策及規定的履行情況。更多信息請參閱第 42 頁。	
	儘管我們的審查員每年訪問工廠的次數很少超過一次，我們的質量保證團隊成員可能每週訪問工廠數次。因此，我們決定擴大質量團隊的職責範圍，以涵蓋評估關鍵風險。我們為質量團隊成員提供培訓，以提高他們對火災隱患、不良建築結構及危險電線等主要風險的認識。質量團隊目前正在製成品以及原材料及零件工廠進行季度檢查。如果發現關鍵問題，質量團隊將立即糾正並向審查團隊報告。更多信息請參閱第 42 頁。	



香港聯交所社會關鍵績效指標

關鍵績效指標	2023年
<p>關鍵績效指標B5.4描述在揀選供應商時促使多用環保產品及服務的慣例，以及相關執行及監察方法。</p>	<p>所有製成品供應商及若干原材料及零件供應商必須證明其用於製造我們產品的物料符合所有適用環境及社會法律，而我們的採購團隊持續監督我們政策規定的履行情況。更多信息請參閱第34至35頁及第42頁。</p>
<p>層面B6：產品責任</p>	
<p>一般披露 有關新秀丽及產品責任的更多信息，請參閱本報告第39頁。</p>	
<p>關鍵績效指標B6.1已售或已運送產品總數中因安全與健康理由而須召回的百分比。</p>	<p>我們的業務性質使得召回不常發生，我們並不知悉2023年有任何產品召回。目前並無中央收集該數據。</p>
<p>關鍵績效指標B6.2接獲關於產品及服務的投訴數目以及應對方法。</p>	<p>並無中央收集該數據。我們於各業務範疇均認真貫徹產品責任，而且所有區域市場均有全面措施處理客戶服務。</p>

關鍵績效指標	2023年
<p>關鍵績效指標B6.3描述與維護及保障知識產權有關的慣例。</p>	<p>我們的知識產權團隊積極為重要的創新理念及設計尋求專利及設計保護，並為關鍵品牌和商標取得商標註冊。若合乎商業原則，我們會採取行動強制執行我們的知識產權，還會積極對抗第三方任何不當的申索。更多信息請參閱第39頁。</p>
<p>關鍵績效指標B6.4描述質量保證過程及產品召回程序。</p>	<p>我們各主要產品類別均備有質量指引。我們已制定全面的產品質量保證方案，確保我們銷售的產品達到或優勝於我們嚴謹的性能規定。我們於自有及經營的各生產設施以及多間第三方供應商進行產品測試及原材料、零件及製成品檢查，確保工藝水準達標。更多信息請參閱第39頁。</p>



香港聯交所社會關鍵績效指標

關鍵績效指標	2023年
關鍵績效指標B6.5描述消費者數據保護及私隱政策，以及相關執行及監察方法。	遵守有關數據保護及私隱的適用法律規定是我們的政策。我們亦為我們的美國及歐洲業務遵守支付卡行業(PCI)規例，以保護若干敏感的客户數據，如信用卡資料。PCI合規性按適用的PCI協議規定每年評估。我們並不保留信用卡資料。更多信息請參閱第 39 頁。
層面B7：反貪腐 一般披露 有關新秀麗及反貪腐的更多信息，請參閱本報告第 40 頁。	
關鍵績效指標B7.1於報告期內對發行人或其員工提出並已審結的貪腐訴訟案件的數目及訴訟結果。	在2023年，本公司不曾獲悉在其僱用職員的國家有任何嚴重違反與賄賂、勒索、欺詐或洗錢有關的法例及法規的情況。更多信息請參閱第 40 頁。
關鍵績效指標B7.2描述防範措施及舉報程序，以及相關執行及監察方法。	請參閱新秀麗《全球反貪腐政策》及第 40 頁的商業道德舉報熱線。

關鍵績效指標	2023年
關鍵績效指標B7.3描述向董事及員工提供的反貪腐培訓。	此外，我們有反貪腐合規方案，包括多種報告、監察及認證的管控程序，以及定期培訓。更多信息請參閱第 40 頁。
層面B8：社區 一般披露 我們支持社區中的各種非牟利合作夥伴，並考慮如何將我們的慈善重點領域與各社區的需要最佳地結合起來。雖然新秀麗並無正式的社區參與政策，但我們確實有企業捐贈的全球指導方針，其中包括考慮社區代表。更多信息請參閱第 37 頁。	
關鍵績效指標B8.1重點捐獻範疇(如教育、環境事宜、勞工需求、健康、文化、體育)。	新秀麗的慈善活動重點關注三個主題：• 保護地球美麗家園 • 提升福祉 • 賦能弱勢社區。更多信息請參閱第 37 頁。
關鍵績效指標B8.2就重點範疇所捐獻的資源(如金錢或時間)。	更多信息請參閱第 37 頁。



氣候相關財務披露工作組聲明

披露事項	回應
<p>管治：圍繞氣候相關風險與機遇的機構管治。</p> <p>a)描述董事會對氣候相關風險與機遇的監管情況。</p>	<p>董事會負責監督ESG措施及匯報，包括氣候相關風險與機會。我們的行政總裁（負責監督審查我們業務面對的氣候相關風險，並持續監察氣候風險管理措施的進展）定期向其他董事介紹ESG進展情況。我們的副總裁、全球可持續發展主管至少每年向董事會提供最新信息，或根據新氣候風險的出現及／或先前確定的氣候風險的概率、影響或時間的變化，更頻繁地提供最新情況。董事會檢討公司的可持續發展策略，並檢討及監督本公司實現減碳目標及氣候風險管理的策略及進展。作為審核委員會監督本公司風險管理系統的一部分，董事會審核委員會檢討本公司的風險管理常規，因其與已確定的氣候相關及其他ESG風險有關。</p>



氣候相關財務披露工作組聲明

披露事項	回應
<p>b)描述管理層在評估及管理氣候相關風險與機遇的角色。</p>	<p>新秀麗的副總裁、全球可持續發展主管直接向行政總裁報告，負責協調整個機構，以確定新秀麗的可持續發展策略與執行，並協調ESG報告及披露工作。行政總裁、副總裁、全球可持續發展主管與總法律顧問共同定期向董事會及高級管理團隊提供最新信息。</p> <p>氣候相關風險亦被納入本公司的風險評估流程，乃由內部審計副總裁推動。內部審計副總裁與副總裁、全球可持續發展主管協調，確保在與非氣候風險平等的基礎上，將近期氣候風險作為正在進行的企業風險管理過程的一部分進行識別及評估。</p> <p>副總裁、全球可持續發展主管及內部審計副總裁與機構全體其他管理人員協調，以識別及評估中長期氣候風險。新秀麗生產廠房、主要配送中心及其他關鍵設施的設施經理協助識別及評估各自設施的實體風險。其他公司管理人員及員工協助識別及評估實體風險及過渡風險。</p> <p>當識別特定的氣候風險時，內部審計副總裁及／或副總裁、全球可持續發展主管與適當人士協商，以確定該等風險的潛在緩解措施（請參閱第60及61頁風險管理一節）。</p> <p>此外，新秀麗的全球可持續發展委員會定期召開會議，以就我們的可持續發展工作，包括氣候行動進行協調並建立問責制。該委員會由代表各地區、我們三大核心品牌及主要職能部門的高級領導組成，負責更新及完善我們的可持續發展策略及目標，包括為管理氣候相關風險與機遇所作的策略工作。</p>



氣候相關財務披露工作組聲明

披露事項	回應
<p>策略：氣候相關風險與機遇對機構的業務、策略及財務規劃的實際及潛在影響。</p>	
<p>a) 描述機構所識別的短、中、長期氣候相關風險與機遇。</p>	<p>新秀丽已確定並評估在兩種可能的未來情景下的氣候風險與機遇。為進行該分析，我們遵從氣候相關財務披露工作組的指導方針，評估了指導方針所界定的潛在極端及長期實體風險，如極端高溫、洪水、海平面上升及野火，以及與向低碳經濟轉型相關的過渡風險，包括現行及新興監管引致的風險、新技術、政策及法律風險、市場風險及聲譽風險。</p> <p>現時，我們估計該等風險對新秀丽財務業績的可能影響相對較小。我們未曾識別任何重大財務風險。極端高溫為已確定的最顯著的實體風險。預計極端高溫將影響多個新秀丽及第三方生產及配送設施，並可能對工人的生產力產生負面影響或需要投資冷卻系統。多間工廠所面臨的極端降水風險亦有所上升。已確定的其他潛在實體風險（整體較不重大）包括洪水、野火、乾旱及大風。</p> <p>已確定的轉型風險包括因電力及天然氣價格上漲導致新秀丽及供應商的直接營運成本上漲；原材料採購成本上漲及／或原材料短缺；為應對新的監察及報告規定而增加監察及合規成本；與生態意識日益增強的消費者群體有關的市場及聲譽風險；及因對氣候變化的關注及氣候變化的影響而可能減少旅行。</p> <p>機遇方面，新秀丽對更具可持續性及低碳產品（例如，含有回收或可再生物料以及耐用、可修復及可回收的產品）的關注可能會吸引越來越多具環保意識的消費者。</p>



氣候相關財務披露工作組聲明

披露事項	回應
<p>b)描述氣候相關風險與機遇對機構業務、策略及財務規劃的影響。</p>	<p>我們認識到氣候變化的影響可能導致能源成本上漲，因而正積極透過提高能源效益及節能措施來降低能源消耗。在過去的一年裡，我們繼續努力實施一系列項目，投資及實施節能技術，以提高資源效率及降低營運成本。具體項目包括在多個地點進行LED照明改造；調整溫度設定點以減少加熱／冷卻能量的使用；及安裝運動傳感器啟動的照明設備。我們的若干設施獲得了包括能效標準在內的綠色建築認證，包括能源與環境設計先鋒(LEED)、高環境品質(HQE)及綠色建築倡議(GBI)等。此外，我們亦已就場內太陽能發電進行大量投資。於2023年，我們開始為位於喬治亞州維達利亞的配送中心安裝場內太陽能電池陣列，並配備電池存儲，在停電時提供備用電源。最後，我們為所有公司擁有的以及重要租賃設施投購財產保險，並為我們的大部分業務營運投購業務中斷保險，以幫助降低所覆蓋風險造成的損失，如大風或洪水造成的風險。</p> <p>我們亦正積極創新行李箱產品的設計，減少相關的隱含碳排放，從而滿足消費者對低隱含碳足跡產品的喜好。於2023年，我們開始制定全球產品可持續發展框架及路線圖，該框架及路線圖鞏固了我們先前的產品工作，並以我們的雙重實質性及範圍3排放足跡評估的成果為基礎。我們已重新設計我們的硬質行李箱，使我們公司營運的生產流程中所用的大約一半的塑膠使用後工業處理後廢料（稱為再生物料），此舉有助減少與我們的產品相關的隱含碳排放。我們正持續研發新的更佳方法，將對環境造成較低影響的物料納入我們的產品。我們將繼續提高產品中再生物料的比例。於2023年，至少部分由再生物料製成的產品佔銷售淨額約34%，較2022年的約23%有所提高。</p> <p>我們亦致力透過加強我們對耐用性、可修復性及可回收性的重視，提高我們產品的可持續性；我們相信該等努力有助我們獲得市場份額，因我們的客戶群在作出購買決定時日益受環保因素所驅動。</p>



氣候相關財務披露工作組聲明

披露事項	回應
<p>c)描述機構的策略彈性，並考慮不同氣候相關情境(包括2°C或更嚴苛的情境)。</p>	<p>新秀麗已開展與氣候相關的情景分析，以評估一系列在未來以下兩種情況下可能為新秀麗帶來風險或機遇的潛在社會、經濟和政策轉變：與SSP 1-2.6和國際能源署可持續發展情景相一致，採取「積極及可實現」的方式促進全球淨零排放；及與SSP 3-7.0和國際能源署的既定政策情景相一致的未來「一切照舊」。我們已評估2030年和2050年的潛在影響。雖然該項評估確定了上述若干與氣候相關的風險，但現時，我們估計該等風險對新秀麗財務業績的可能影響相對較小。我們未曾識別任何重大財務風險。</p> <p>由於我們不斷評估消費者對低碳產品的期望和偏好，氣候相關風險與機遇可能影響我們的策略。我們正探索多種方法增加我們產品中的再生及可再生物料，消費者偏好的進一步轉變可能會引導我們未來在該領域繼續努力。能源價格變動會提高營運成本及全球商品與服務購買成本，從而影響我們的業務營運。該等變動可能影響有關能源效益及／或可再生能源潛在投資的決策，例如，以當前能源價格在財務上沒有吸引力的潛在努力會隨著價格上漲而變得更具吸引力。最後，旅行需求變化可能會影響我們產品的全球需求。</p>



氣候相關財務披露工作組聲明

披露事項	回應
風險管理：機構如何識別、評估及管理氣候相關風險。	
a) 描述機構識別和評估氣候相關風險的流程。	<p>新秀丽已於2023年及2024年初制定新的氣候變化風險管理指引，其界定識別、評估及管理氣候相關風險的流程。每年，作為我們全公司的多方風險管理流程的一部分，我們都會考慮我們的政策及計劃是否能充分識別和應對我們業務面臨的重大短期氣候及其他ESG風險。我們的內部審計團隊每年都會與本公司各地區的高級管理團隊以及本公司企業職能的高級管理層一起，共同促進企業風險評估過程。該流程審查本公司營運面臨的重大風險，同時考慮策略目標和關鍵措施。風險評估的結果由各區域總裁及財務總監、全球財務總監和行政總裁進行驗證，並向董事會審核委員會報告。在這一過程中，氣候相關風險與其他風險處於同等地位。此外，新秀丽副總裁、全球可持續發展主管與內部審計部門、全球可持續發展委員會、設施管理人員和其他人員持續進行內部協調，以支持實施應對氣候相關風險的系統和流程。</p> <p>此外，於2022年，新秀丽聘請了一家專家諮詢公司，專門評估及確定可能對我們的業務產生重大財務或策略性的氣候相關風險與機遇。我們計劃至少每四年重複一次該評估。除這一基於情景的定期分析外，新秀丽副總裁、全球可持續發展主管亦持續協調中長期氣候風險的風險評估過程，並由公司內其他人士協助。(請參閱第38至42頁管治一節)。</p>
b) 描述機構管理氣候相關風險的流程。	<p>管理已確認氣候風險的責任分配予一個或多個「風險擁有人」。該等風險擁有人與內部審計副總裁及／或副總裁、全球可持續發展主管協商，為所有被評為中等風險或高風險的氣候風險確認風險管理步驟，然後執行協定的步驟。</p> <p>我們為所有為本公司所擁有及重要租賃設施投保財產保險，為大部分業務營運投保業務中斷險，以幫助減輕投保風險造成的損失，如大風或洪水造成的損失。</p>



氣候相關財務披露工作組聲明

披露事項	回應
<p>c)描述氣候相關風險的識別、評估和管理流程如何與機構的整體風險管理制度相結合。</p>	<p>倘主要近期決策有可能顯著減輕或加劇本公司的氣候風險的情況下，新秀麗都會在其決策過程中明確考慮氣候風險。這包括策略發展、業務規劃、資本分配、投資及內部控制的決策。具體例子包括關於公司策略的決策，該等決策可能會引導公司走向或遠離風險更大的產品開發途徑，關於主要設備採購的決策，或關於新設施選址及設計的決策。副總裁、全球可持續發展主管定期與新秀麗的區域總裁會面，討論氣候風險以及其他可持續發展議題，以確保在決策中考慮該等問題。區域總裁亦根據需要與副總裁、全球可持續發展主管協商，以確保適當考慮氣候風險。</p> <p>重大投資支出的相關授權明確指出，擬議投資是否有可能加劇或減輕本公司已確認的任何氣候風險的影響。</p>



氣候相關財務披露工作組聲明

披露事項	回應
<p>指標及目標：指用於評估和管理與氣候相關風險與機遇的指標和目標。</p>	
<p>a)披露機構依循策略和風險管理流程進行評估氣候相關風險與機遇所採用的指標。</p>	<p>我們自2017年以來每年開展範圍1及2的GHG盤查。我們於2022年首次量度範圍3排放，並於2023年重複了範圍3盤查。我們量度《溫室氣體議定書》所界定的範圍1、2及3類別排放物。</p>
<p>b)披露範圍1、範圍2及(若適用)範圍3溫室氣體(GHG)排放及相關風險。</p>	<p>我們於2023年的範圍1及2 GHG足跡如下：</p> <ul style="list-style-type: none"> • 範圍1：4,275公噸CO₂e • 範圍2：0公噸CO₂e (基於市場) <p>自2021年的足跡開始，我們首次計算了範圍3的足跡。我們2022年10類排放物範圍3足跡為545,101公噸CO₂e。</p> <p>有關更多資料，請參閱第24及25頁。</p>
<p>c)描述機構在管理氣候相關風險與機遇所使用的目標，以及落實該目標的表現。</p>	<p>我們已承諾制定一個與科學目標倡議標準相一致的近期以科學為本的減排目標。我們計劃完成路線圖後於2024年公佈我們的目標。</p>

有關更多信息，請參閱我們最新的CDP氣候變化回應。

本報告之中文譯本與英文版本如有任何差異，概以英文版本為準。

© 新秀麗國際有限公司2024年版權所有

未得新秀麗國際有限公司事先書面許可，不得以電子、機械、複印、錄製或任何其他形式或方法，將本刊物的任何部分複製、儲存於檢索系統之內或傳送。

出版新秀麗國際有限公司
設計BRODIE



corporate.samsonite.com/zh/sustainability

sustainability@samsonite.com