



ZHAOJIN

ZHAOJIN MINING INDUSTRY COMPANY LIMITED*

招金礦業股份有限公司

(於中華人民共和國註冊成立的股份有限公司)

(股份代號：1818)



2023 環境、社會及管治報告

* 僅供識別

目錄

關於本報告	2
報告範圍	2
報告標準	3
意見反饋	3
走進招金	4
我們的文化和價值	6
獎項和表彰	7
主席前言	10
我們的可持續發展管理	12
可持續發展管治	12
環境、社會及管治的風險管理	14
趨勢與變化	15
持份者參與	16
重要性評估	19
商業道德	21
尊重我們的員工	23
職業健康和安全	23
安全生產月	24
合規僱傭	27
薪酬福利與員工保障	28
人文關懷	29
發展與培訓	34
產品責任	38
技術創新	38
供應鏈管理	41
我們的環境	42
環境管理	42
綠色礦山	45
智慧礦山建設	46
氣體排放	47
水資源管理	48
減輕噪音	49
廢物管理	49
能源效益和碳排放控制	52
生態修復	54
節能降耗	55
社區參與	55
附錄－聯交所環境、社會及管治報告指引索引	60

關於本報告

招金礦業股份有限公司(以下簡稱「本公司」或「招金」)及「報告範圍」內的子公司(統稱為「本集團」或「我們」)欣然發佈環境、社會及管治(ESG)報告(以下簡稱「本報告」)，本報告旨在系統描述公司在可持續發展方面所秉持的原則和理念、管理方法及成果績效。本報告已由本公司董事會審議通過。本報告可從本公司網站及香港聯合交易所有限公司(「聯交所」)網站下載。

報告範圍

本報告涵蓋2023年1月1日至2023年12月31日(「報告年度」或「2023」)。除特殊說明外，報告中涉及的貨幣均為人民幣。本報告將專注披露我們的主要業務，包括本公司和11家子公司。除非另有說明，否則數據的範圍將會相同。

招金—夏甸金礦，大尹格莊金礦，金翅嶺金礦和蠶莊金礦；

招遠市金亭嶺礦業有限公司(「金亭嶺」)；

新疆鑫慧銅業有限公司(「鑫慧銅業」)；

托裡縣招金北疆礦業有限公司(「招金北疆」)；

新疆星塔礦業有限公司(「星塔礦業」)；

伽師縣銅輝礦業有限責任公司(「銅輝礦業」)；

豐寧金龍黃金工業有限公司(「豐寧金龍」)；

甘肅省合作早子溝金礦有限公司(「早子溝」)；

招遠市招金金合科技有限公司(「招金金合」)；

遼寧招金白雲黃金礦業有限公司(「招金白雲」)；

甘肅招金貴金屬冶煉有限公司(「甘肅招冶」)；

萊州市瑞海礦業有限公司(「瑞海礦業」)。

本公司將繼續根據我們的重要性原則和主要持份者的意見，定期審視報告範圍，於必要時擴大報告範圍。

報告標準

本報告根據聯交所證券上市規則附錄C2《環境、社會及管治報告指引》中的(a)強制披露；及(b)「不遵守就解驛」條文而編寫，並根據該指引中重要性、量化性、平衡性及一致性原則做匯報。如本報告的中英文版本內容有任何差異，應以中文版本為準。

意見反饋

本公司重視您對本報告和我們可持續發展績效的反饋。如果您有任何意見或建議，歡迎隨時與我們聯絡：

招金礦業股份有限公司董事會秘書處

地址：中國山東省招遠市溫泉路118號招金大廈

電話：86-535-8256086

郵編：265400

郵箱地址：ZJKY_IR@zhaojin.com.cn



大尹格莊金礦

走進招金

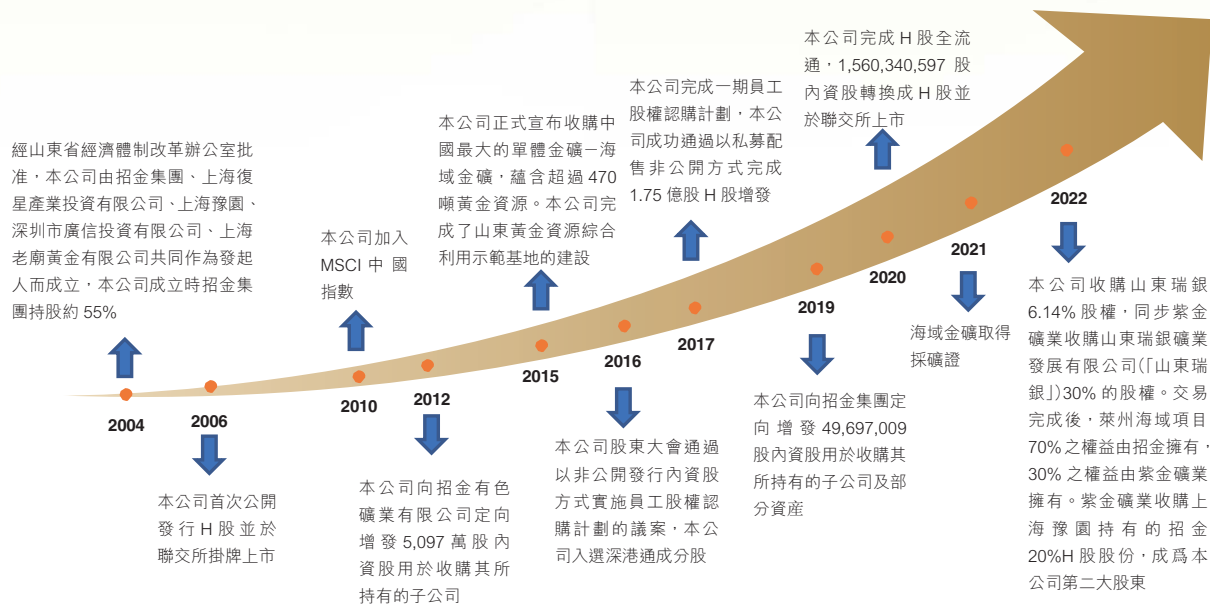
招金是經山東省人民政府批准，由山東招金集團有限公司(「招金集團」、上海復星產業投資有限公司、上海豫園旅遊商城(集團)股份有限公司(「上海豫園」、深圳市廣信投資有限公司及上海老廟黃金有限公司共同發起設立，於2004年4月16日在中華人民共和國(「中國」)註冊成立的股份有限公司，已成功於2006年12月8日在聯交所主板上市。2022年11月，本公司引入行業龍頭紫金礦業集團股份有限公司(「紫金礦業」)成為第二大股東，為本公司帶來協同發展、資金共享的疊加效應，開啓全面戰略合作新篇章。

本公司是一間集勘探、開採、選礦及冶煉營運於一體，專註於開發黃金產業的綜合性大型企業。本公司是中國領先的黃金生產商，業務遍及全國主要產金區域。本公司主要產品為「9999金」及「9995金」標準金錠。作為國家級高新技術企業，本公司主要生產工藝技術及設備達到國內領先及國際先進水準。

本公司位於中國山東省膠東半島的招遠市。這裏資源豐富，地理位置得天獨厚，黃金開採歷史悠久。根據中國黃金協會提供的數據，招遠市是國內最大的黃金生產基地及中國產金第一市，被中國黃金協會命名為「中國金都」。

近年來，本公司堅持純黃金戰略，堅持科技領先和管理創新，不斷增強本公司在黃金生產領域的技術優勢、成本優勢，使黃金儲量、黃金產量、企業效益年年攀升。

重要發展歷程



我們的文化和價值

我們堅持樹立共同的價值理念，適應時代要求的新型企業文化，鍛造一流的團隊，建立新的招金文化體系和幹部職工的共同行為規範，形成具有黃金行業特色和自身企業特色的文化系統。在發展業務的同時，我們致力於將環境和社會問題納入我們的商業模式，並利用創新的管理方法實現業務目標和社會目標。我們重視與持份者分享價值觀，並以此幫助我們不斷進步、積極向上和持續創新。

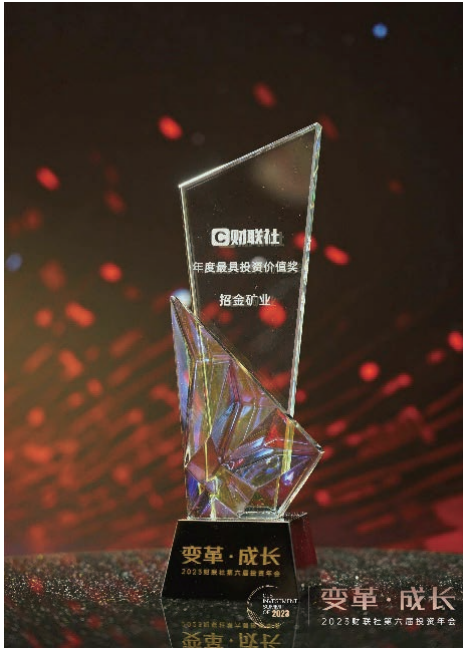
企業文化



甘肅招冶

獎項和表彰

回首2023年，我們很榮幸於多個領域獲得各種獎項和表彰，以認證我們在環境、社會和管治等方面作出的貢獻。



最具投資價值獎



投資者關係天馬獎



ESG先鋒獎



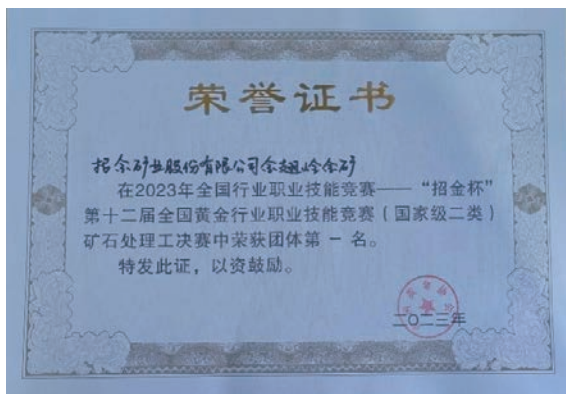
金港股大獎



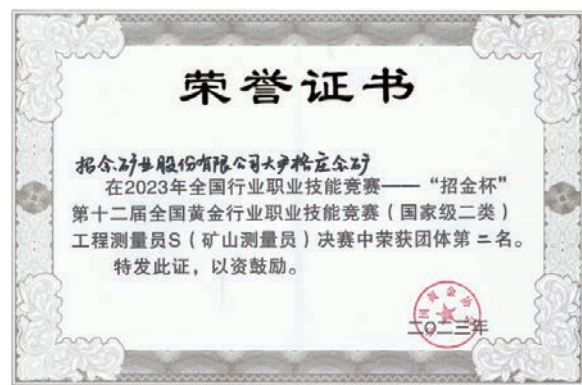
2023中國上市公司慈善公益500強



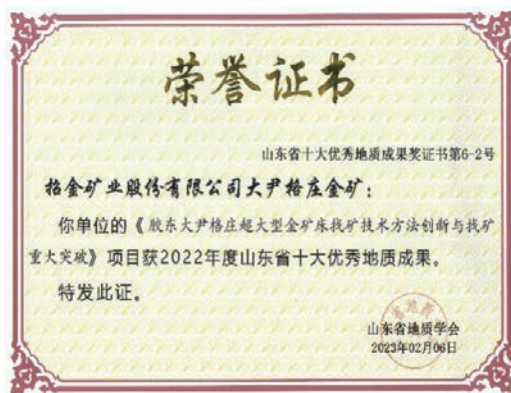
2023中國上市公司慈善公益投入比例500強



第十二屆全國黃金行業職業技能競賽—
「招金杯」團體第一名



第十二屆全國黃金行業職業技能競賽—
「招金杯」團體第二名



山東省十大優秀地質成果



中國地質學會2022年度地質找礦重大成果



泰山產業領軍人才



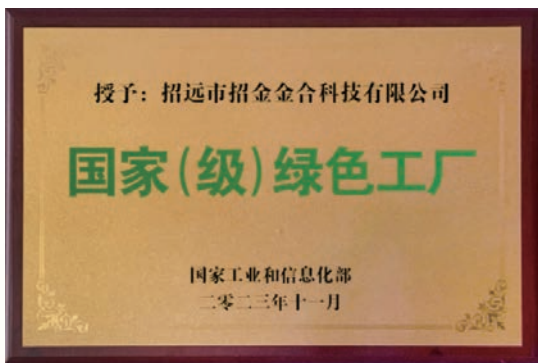
TnPM設備管理優秀企業



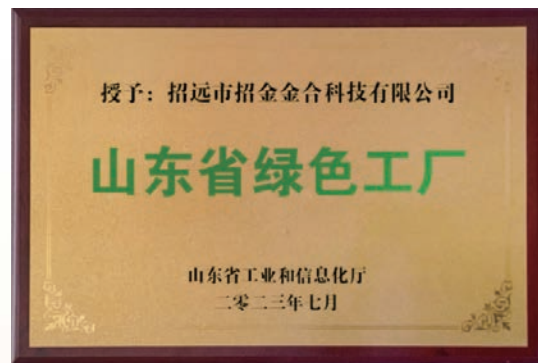
設備管理標準化建設標桿單位



山東省黃金行業濕法治煉技術技能大賽團體二等獎



國家(級)綠色工廠



山東省綠色工廠

主席前言

2023年，是招金把握趨勢、穩中向好的一年。國內經濟回升向好，發展環境有效改善，新時代礦業高質量發展的主基調貫穿全年。面對「礦業政策重大調整、資源大省礦權加速釋放、黃金價格持續走強」的戰略機遇期，公司加快生產經營節奏，重分釋放產能，大幅提振業績，高質量發展邁出了新步伐、展現出新氣象。

於報告年度，我們科學組織生產經營，產量效益「雙提升」。產量是業績的基石。通過強化生產組織，開展各類勞動競賽，配套相應激勵政策，推動主力礦山產能提升，確保穩產增產。發揚「三千精神」，完成早子溝金礦等重點礦權證照辦理，為後續產能釋放提供保障，在金價高企、產銷兩旺帶動下，全年業績保持高速增長。

於報告年度，我們聚焦重雙重點和難點，各領域重點項目順利推進。瑞海礦業項目建設如火如荼，百餘名各專業優秀人才充實建設一線，五條豎井全部掘砌完畢；金亭嶺草溝頭礦區提前完成基建。公司實施「科技興金」戰略，新增國家級平台1個、省市級3個，獲得省部級以上科學技術獎項6項，授權專利135項，公司高新技術企業達到14家。



A stylized handwritten signature in black ink, appearing to be the name of the chairman.

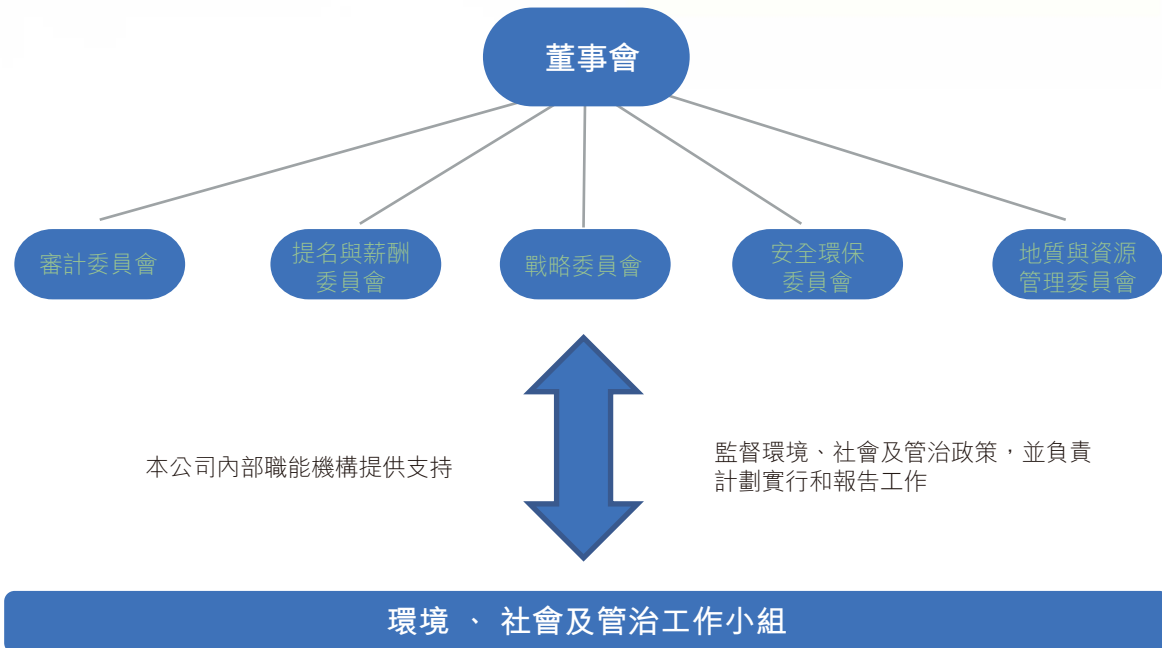
於報告年度，我們加快探礦增儲步伐，資源佈局成果顯著。堅持內部探礦與外部併購並舉。於報告年度，我們地質探礦投入人民幣1.23億元，新增金金屬量33.83噸，夏甸金礦、大尹格莊金礦、蠶莊金礦探礦找礦取得重大突破。先後完成甘肅北山、河北豐業、塞拉利昂3個項目落地，順利拿下新疆闊個沙也金礦普查等3個探礦權，向Tietto Minerals Limited發起全面要約收購，對外開發呈現新局面。根據JORC標準，至2023年底，本公司黃金資源量為1,185噸，可採儲量為472噸。

於報告年度，我們踐行ESG理念，高質量發展行穩致遠。全年投入安全環保費用人民幣2億元，從健全制度體系、強化教育培訓、關鍵信息化平台建設、環境整治等方面精準發力，新增國家級、省級綠色工廠2家。履行社會責任，肩負國企擔當，實施十大民心工程，有效增強了員工的幸福感和滿意度。公司獲得「2023年度金港股大獎」、「最具投資價值獎」、「ESG卓越領導獎」等榮譽稱號，體現了投資者對公司的認可。

2024年，美國本輪貨幣政策歷史性緊縮週期有望結束，市場普遍預期美聯儲將於2024年內開始降息，加之全球央行購金需求持續增長，黃金有望進入上漲通道。面對紛繁複雜的外部環境，公司將堅守主責主業，踐行ESG理念，提升現代化治理能力，深化「產業、項目、資源、科技」四項引領，通過強基礎、強質效、強市值、強活力，推動公司邁向高質量發展新階段。

我們的可持續發展管理

可持續發展管治



企業作為社會發展的主動力和環境資源的主要消耗者，在推進生態文明建設和擔當起發展綠色經濟重任的歷史進程中亦扮演了重要的角色。我們認為有效地推進可持續發展，首先需要明確的階級結構來促進企業內部跨部門分工，並且傳達關鍵信息至本公司各職級，進而自上而下推動本公司達到可持續發展的目標。

董事會在本公司審計委員會（「審計委員會」）、本公司提名與薪酬委員會（「提名與薪酬委員會」）、本公司戰略委員會（「戰略委員會」）、本公司安全環保委員會（「安全環保委員會」）及本公司地質與資源管理委員會（「地質與資源管理委員會」）五個專門委員會的支持下，監督可持續發展舉措、實踐和進度，並將其視為業務戰略和風險管理的重要環節。董事會負責環境、社會及管治的管理，包括環境、社會及管治的戰略、舉措、目標制定、政策和程序審批等。我們將管治方針實踐於日常運營，而不同的內部職能機構則專注其職責。各職能機構定期向管理層和／或董事會提供包含關鍵指標的報告，以評估業務營運的有效性。

本公司董事會下設的五個專門委員會，每年均至少舉行一次專門會議，以討論本公司在薪酬體系、內控風險、企業發展規劃、社會責任建設、股東價值體現、安全環保、資源儲備等核心領域的可持續發展議題，制定本公司ESG報告，經董事會審閱後提呈各投資者閱覽。

1 審計委員會

審計委員會負責內部監控及風險管理的流程，並評估風險控制措施的有效性，包括可持續發展風險和挑戰，定期檢討本公司內部管理程序及系統，確保能公平獨立地分析優化及處理風險事宜。

2 提名與薪酬委員會

有效的治理架構能完善公司的管治成效，因此提名薪酬委員會負責監測高級管理人員的考核、人力資源建設，以確保各高級管理人員能履職到位(包括於ESG相關事宜)。

3 戰略委員會和環境、社會及管治工作組

戰略委員會在董事會的領導下，負責確立本公司的戰略、重要業務議題的決策、設定前瞻性目標、監察執行成果、適時展開本公司可持續發展業務規劃的討論、並識別可持續發展的機遇和風險，審議年度ESG工作報告等並向董事會匯報。我們亦成立了一個環境、社會及管治工作組，用以加強對相關議題的管理，協調相關政策的執行，以及負責環境、社會及管治報告工作。此外，該工作組還會定期就各可持續發展議題進行檢討及研究，識別有關的風險及機遇，並向董事會匯報，以制定適當的政策、方針、戰略及目標。

4 安全環保委員會

為了加強本公司對安全和環境問題的管理，安全環保委員會有以下職責：(1)確定對環境和安全項目的主要投資；(2)確定年度目標和承諾；(3)制定長期和年度計劃；(4)遵守國家法律法規；以及(5)進行實施過程的盡職調查和監督。委員會亦會在董事會確立本公司戰略時提供補充信息。

5 地質與資源管理委員會

地質與資源管理委員按照實際的經營條件調整及審批資源勘查、開發、利用及儲備方素，確保規劃業務發展及資源儲備的同時，也能以更綠色更安全的方式進行勘探工作，並妥善處理生態環境保護工作，以降低我們對周邊環境及當地居民造成的影響。

環境、社會及管治的風險管理

本公司通過建立全面的風險管理體系，及時可靠地對各種風險進行監督，並竭力將風險控制在限定的範圍之內，有力地確保企業能有序的開展各項工作。

誠如本報告前文所述，本公司董事會設立了審計委員會，以監督風險管理過程(包括可持續性風險)。通過採用企業風險管理系統，審計委員會盡力識別、分析和審計各重要議題和風險，並在必要時向管理層和董事會告知相應風險。

管理框架

本公司實施了綜合管理手冊，為各部門和子公司訂立設計、實施和監控整個管理流程的原則。我們採用自上而下和自下而上的策略，並採用國家和國際標準作為我們的管理基礎，例如ISO 9001: 2015、ISO 14001: 2015、GB/T 28001-2011和GB/T 23331-2012。



本公司制定了包含企業目標和方向的管理手冊，並輔之以管理指導和原則，以提升礦區工作程序中的一致性。

趨勢與變化

本公司內外部形勢發生深刻變化，要求我們必須始終著眼大勢，以正確的策略應變局、開新局。為了取得長期成功和可持續增長，我們認真評估並審慎釐清黃金產業的潛在困難與大趨勢，並確立了我們長遠發展的戰略方向。

類別	原因	策略
採礦成本上升	由於人力成本和大宗材料消耗增加，採礦企業的成本也將增加。	通過加強員工培訓，提高員工效率，從而降低運營成本。我們在管理上入手，優化工作流程，引入自動化系統，減少人工處理，消滅人力成本。此外，通過優化採購成本，尋找更優質更便宜的供應商，並簽署長期合同，獲得更優惠的價格。
科技創新	日後，科技是提高相對競爭力、提高效率和降低長遠發展營運成本的關鍵。	鑒於創新科技可以給本公司帶來機遇，我們在機械化、自動化、信息化、智能化「四化」建設上投入大量資金。
更嚴格的環保要求	中國政府對環境保護實施了更嚴格的要求和規定。	採礦業中環境狀況的隱憂正在增加，為響應有關問題，我們已成立管理小組及專責小組，負責策劃及實施各項緩解措施，以提高整體環境表現。
提高標準以開拓國際市場	發掘國際機遇的同時，本地社區的社會和環境關切也不容忽視。	與不同關鍵持份者的合作可以保持我們在市場上的競爭優勢。因此，我們與持份者保持密切溝通，以了解他們的需要和考慮。

持份者參與

為了解持份者對本公司的需求、關注和期望，本公司不斷健全社會責任信息披露制度，構建內外部溝通機制，並通過公司網頁及微信公眾號等線上渠道、各類公告、召開股東大會、參與社會各類組織活動等多種方式，積極獲取持份者的相關訴求。

持份者類別	溝通渠道	關注議題	我們的回應
投資者和股東	<ul style="list-style-type: none">• 公司網頁• 公司公告• 年度股東大會• 年度和中期報告• 路演和反向路演	<ul style="list-style-type: none">• 生產質量• 合規與信息披露	<ul style="list-style-type: none">• 制定政策和程序以符合相關法律法規• 及時、規範披露本公司信息
客戶	<ul style="list-style-type: none">• 公司網頁• 與客戶直接溝通• 客戶反饋和投訴• 客戶滿意度調查	<ul style="list-style-type: none">• 產品和服務質量• 客戶滿意度	<ul style="list-style-type: none">• 建立雙向溝通渠道，以收集客戶意見，並由相關職能部門跟進，以分析並提出改進建議

持份者類別	溝通渠道	關注議題	我們的回應
員工	<ul style="list-style-type: none"> • 培訓和迎新等員工活動 • 社交平台，例如微信、公司網站、公司內部溝通平台及電子郵件 • 定期會議，例如全體員工大會 • 員工績效評估 	<ul style="list-style-type: none"> • 薪酬待遇 • 工作環境 • 個人發展 • 合法就業 	<ul style="list-style-type: none"> • 確保我們的就業條件符合所有法律要求 • 建立公平、開放的就業體系和晉升階梯 • 創建綠色礦山，並通過安裝在線監控系統來改善工作環境
社區	<ul style="list-style-type: none"> • 公司網頁 • 社區活動 • 通訊平台，例如報章、電視 	<ul style="list-style-type: none"> • 遵守法律 • 對社會的經營影響 	<ul style="list-style-type: none"> • 在制定每個生產計劃之前，仔細考慮我們的業務運營對周圍環境和社區的影響，並制定緩解和改善計劃

持份者類別	溝通渠道	關注議題	我們的回應
供貨商和商業夥伴	<ul style="list-style-type: none"> • 篩選評估 • 採購流程 • 績效評估 • 與商業合作夥伴的定期溝通(例如電子郵件、會議、實地考察等) 	<ul style="list-style-type: none"> • 信用風險 • 償債能力 	<ul style="list-style-type: none"> • 提升企業信用等級，積極履行到期債務，做到守合同、重信用 • 建立互訪機制，增進彼此信任
政府機構，行業組織	<ul style="list-style-type: none"> • 檔案提交 • 合規檢查 • 與地方政府代表的定期會議 • 論壇、會議和工作坊 	<ul style="list-style-type: none"> • 依法納稅 • 合規經營 • 企業需求 	<ul style="list-style-type: none"> • 遵守法律法規，完善內控制度，制定專業合規手冊，簽訂承諾書，做到全面、全員、全過程合規 • 參加行業交流活動，及時反映問題訴求，汲取行業內部管理經驗
非政府組織	<ul style="list-style-type: none"> • 電子郵件 • 電話 • 慈善捐贈和志願服務 	<ul style="list-style-type: none"> • 公益慈善 • 生態環境 • 規範用工 • 吸納就業 • 誠信經營 	<ul style="list-style-type: none"> • 踐行ESG理念，致力於綠色發展、社會公益和公司治理提升 • 承擔社會責任，採取積極行動，回饋和改善社會
媒體	<ul style="list-style-type: none"> • 公司網頁 • 公司公告 • 社交網絡平台 		

重要性評估

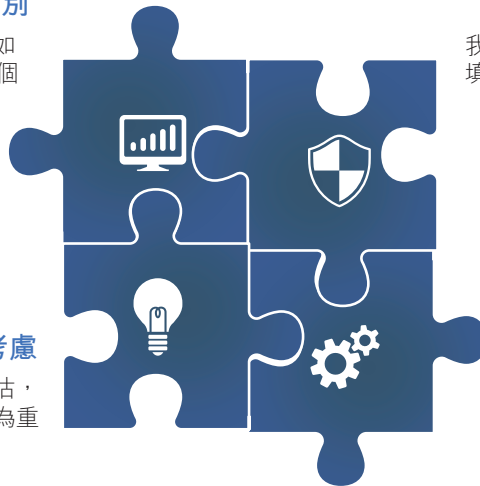
本公司委託了獨立顧問以網上問卷的形式進行重要性評估，我們的內部和外部持份者(包括員工、董事會或最高管理層、客戶、供貨商、非政府組織、政府等)被邀請填寫調查問卷，最終根據「對持份者的重要性」進行考量，形成了重要性議題的初步評估結果。

環境、社會及管治問題的識別

參考聯交所的指引和國際標準(如全球報告倡導組織)，識別了26個環境社會及管治問題

環境、社會及管治的優先考慮

根據持份者的答復進行重要性評估，從而優先考慮和找出對本公司最為重要的環境社會及管治問題。



參與

我們邀請了關鍵持份者填寫網上問卷。

結果審視

本公司審視評估結果以完成報告工作和日後改進。

本次評估一共收到了1,981份問卷答覆，根據集團可持續發展重要事項，結合持份者的關注焦點，我們系統梳理出下列26項ESG議題。根據評估反映的結果，後續我們將繼續檢討和制定相應的環境、社會及管治政策和目標，持續提升相關工作的成效。下方為按照重要性對各個板塊核心議題進行的排序(重要性程度自上而下減弱)。

2023年核心重要性議題

	環境	勞工	營運	社會
重要性程度 高 ↓ 低	遵守環境法規	員工發展	遵守社會經濟法規	行業趨勢及政策
	氣候變化	員工培訓	遵守市場推廣及 產品和服務標籤的法規	社區貢獻
	溫室氣體排放	多元化及平等機會	商業道德	
	廢氣排放	保留人才	負責任的供應鏈管理	
	廢棄物管理	職業健康與安全	客戶隱私及資料保密	
	水資源使用及污水處理	僱傭權益	客戶服務的質量及 投訴處理	
	能源效益	勞資關係	客戶的健康與安全	
		禁止童工和強制勞工	客戶滿意程度	
			知識產權	

商業道德

本公司加強紀檢監察工作，設立了紀檢部門和專職審計員，同時制定《招金礦業股份有限公司紀檢監察管理製度》，實現紀檢監察工作製度化和規範化，促進全員廉潔從業、遵紀守法，更好地保障和服務公司健康發展。

1. 廉潔教育

本公司根據職責要求和工作任務，紮實開展廉政教育工作，積極謀劃活動、豐富教育形式和內容，教育引導員工牢固樹立廉潔自律意識，不斷強化遵規守紀觀念。

年初製定年度廉潔教育工作計劃，報告年度內開展廉潔教育活動不少於四次。教育內容包括：國家或地方相關法律法規、本公司相關製度規定、典型案例、參觀警示教育基地、觀看廉政教育片等。

2. 案件受理和調查

本公司建立「一網、兩箱、三平臺」的監督舉報渠道，受理本公司範圍內反映的各類違規違紀、職務犯罪等問題。

3. 監督執紀

參與經濟業務活動監督，重點加強對工程項目建設、物資設備採購和副產品銷售招投標等活動的監督。受理舉報經濟業務活動中存在的各類違規違紀問題，並進行調查核實。

加強日常監督和重大節日期間監督。暢通舉報渠道，激發員工監督的正能量。充分發揮巡察利劍作用，聚焦依法治企，堅持紀在法前、紀嚴於法。

4. 問責處理

堅持有責必究的原則，對查處的違規問題，依據《招金礦業股份有限公司過錯責任追究實施辦法(試行)》及其他有關規定給予行政問責處理；嚴重違規違紀的按照一崗雙責的要求，分別給予相關責任人問責處理；涉嫌違法犯罪的移交司法機關處理。

5. 廉潔評價

每年年末本公司紀檢部門對所屬企業整體、經營層團隊、經營層成員個體進行一次廉潔合規指數評價，評價將採用日常監督和民主監督的方式進行。



大尹格莊金礦開展礦廉政警示教育活動



公司開展紀檢巡察專題培訓會議

尊重我們的員工

職業健康和安安全

本公司認真貫徹落實國家安全生產「十五項措施」和山東省「八抓二十項」創新舉措，大力開展礦山安全生產綜合整治和重大事故隱患專項排查整治專項行動，切實推進全員安全責任落實、重大風險防控、教育培訓創新、雙重預防運行、標準化提級、應急能力提升、環保管理優化各項重點措施，全面實現本公司安全環保整體目標，保障安全生產和綠色發展穩定局面。



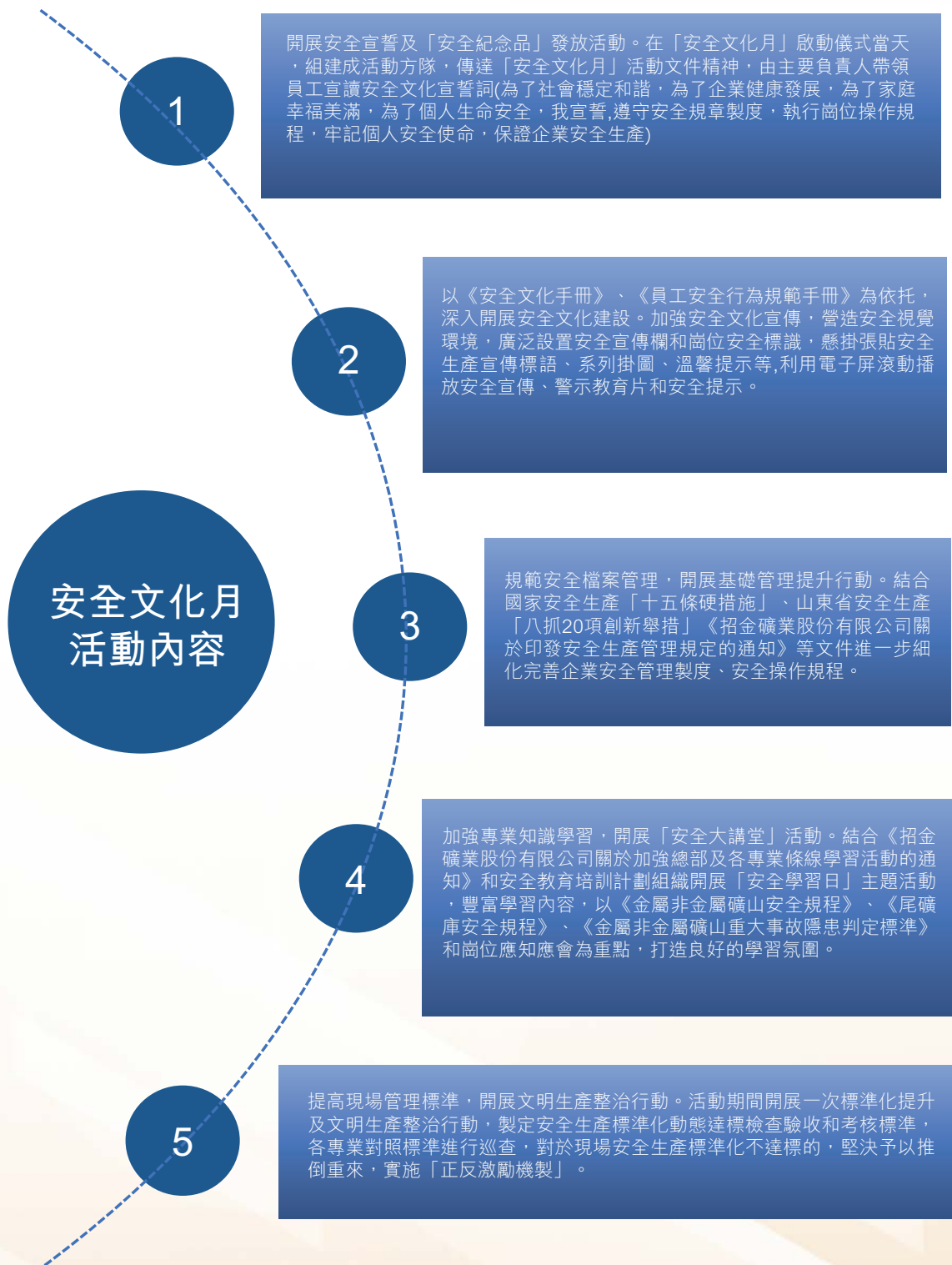
大尹格莊金礦開展安全生產月培訓



夏甸金礦舉行安全文化月啟動儀式

安全生產月

本集團各企業大力發動宣傳攻勢,利用安全例會、電子屏、條幅、黑板報及微信群等多種形式進行宣傳,營造濃厚的活動氛圍。



2021至2023年度	因工亡故的人數	因工亡故的 人數比率	因工傷損失 工作日數
2021	0	0%	0
2022	0	0%	0
2023	0	0%	0



大尹格莊金礦安全生產月知識競賽



蠶莊金礦動火作業警示教育



豐寧金龍消防安全演練



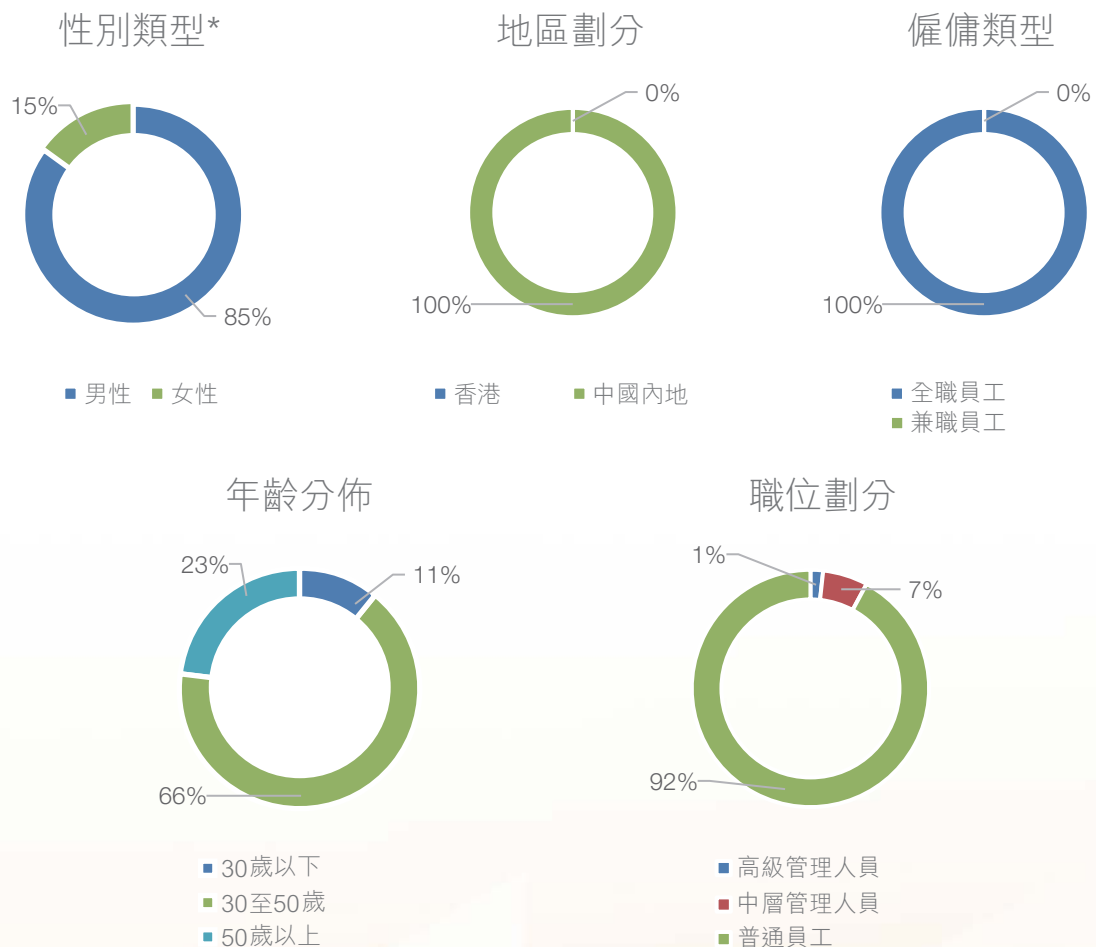
早子溝金礦開展邊坡坍塌事故應急演練



瑞海礦業積極開展安全生產月活動

合規僱傭

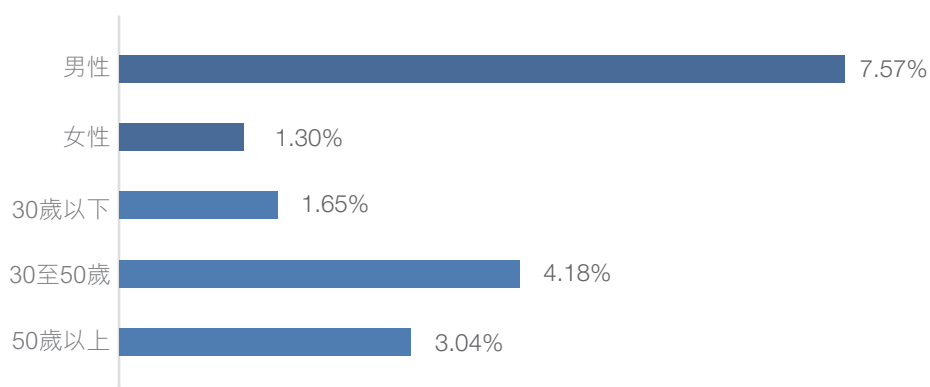
本公司進一步加強和規範勞動人事管理，深化企業僱工制度改革，正確處理勞動關係，推進勞動人事管理工作的科學化、制度化、規範化，促進各項工作的全面發展。我們嚴格遵守國際公約、國內相關法律、法規，在規範僱工方面堅持合規、公開及平等的理念，明確提出嚴禁僱傭童工，抵制一切形式的強制勞動。我們實行勞動僱工監督檢查制度，不定期對勞動僱工情況進行抽查，一旦發現違規僱工情況，我們會聯合第三方對事件進行深入調查和嚴肅處理。我們於報告年度內未發生僱傭童工、強制勞工情況。此外，我們定期審查、診斷、完善招聘過程中的規章制度和措施，確保整個招聘過程合規並符合相應的國際公約或國內法律法規。



薪酬福利與員工保障

本公司遵守所製定的員工招聘政策，以確保所有員工都是以公開及公平的方式獲聘。員工所享有的薪酬、休假及法定假期均受員工勞動合同約束。我們積極建立公平、公正、公開的薪酬和福利管理制度，所有全職僱員均能夠享受多種帶薪假(包括年假、病假、回鄉假、婚假、產假、陪產假和喪假)、社會保險及企業年金。我們亦會向員工提供不同津貼(包括在外地工作的人的住房津貼、商務旅行津貼和電話津貼)和教育補貼等。我們採取多種方式留住人才，努力打造「人盡其才」的工作環境，倡導積極主動的工作理念，提高員工歸屬感。報告年度內，本公司員工的流失率為8.87%。

2023 員工總流失率



人文關懷

本公司秉持公司核心價值觀，圍繞員工需求開展了形式多樣多層次、多渠道的員工關懷系列活動，充分調動員工激情；增強了員工以企為家的意識，員工幸福感、歸屬感不斷提升；並組織了多項員工活動，希望能夠從中幫助員工放鬆及增進與員工之間的溝通。



本公司開展主題交流學習活動

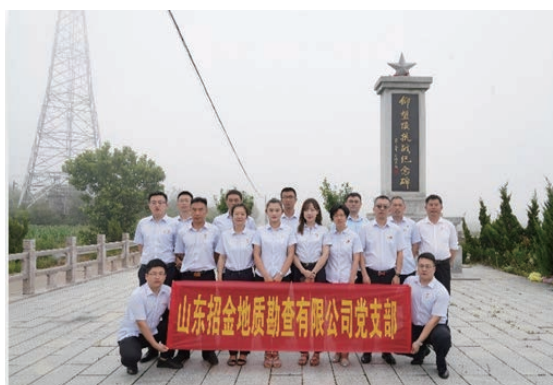
活動一：三八婦女節



活動二：六一兒童節



活動三：七一黨建活動



活動四：七夕青年聯誼活動



活動五：八一擁軍慰問活動



活動六：重陽節敬老活動



活動七：春季運動會



發展與培訓

本公司建立和完善人才培養機製，合理挖掘、培養人才隊伍，為可持續發展提供人才支持，針對專業技術人員實施了專業技術人員職業晉級和薪酬定檔分級製度，針對藍領隊伍通過外出培訓和自主評價等方式提升藍領隊伍技能水平。

「以師帶徒」是本公司生產規模不斷擴大，機械化、信息化、智能化、數字化不斷推進的背景下開展的一項重要活動，每一新員工或轉崗工人都會有師傅帶領入門，工作中給予悉心指導，盡快掌握技能促進快速成長。





培訓目標

- ① 加強管理人員的培訓，提高管理者的綜合素質，完善知識結構，增強綜合管理能力、創新能力和執行能力。
- ② 加強專業技術人員的培訓，提高技術理論水平和專業技能，增強科技研發、技術創新、技術改造能力。
- ③ 加強操作人員的崗位技能培訓，不斷提升操作人員的操作技能，增強嚴格履行崗位職責的能力。



培訓形式

- ① 內部培訓涵蓋管理人員培訓、專業技術人員培訓、現場操作人員培訓、傳達學習培訓和其他常規培訓。
- ② 依托企業內部優秀人才、高學歷人才、地測採選機等專業技術人才、擁有豐富實踐經驗的一線員工或聘請專業培訓講師、行業專家、教授來本公司集中授課。



培訓原則

- ① 堅持按需施教、務實求效的原則。根據本公司發展的需要和員工多樣化培訓需求，分層次、分類別地開展內容豐富、形式靈活的培訓。
- ② 堅持自主培訓為主，外委培訓為輔的原則。堅持培訓人員、培訓內容、培訓時間三落實原則。



年度重點培訓項目

- ① 管理人員綜合能力提升週三例行學習培訓。
- ② 車間、科室管理培訓。
- ③ 大學生跟崗實習、入職培訓。



本公司組織優秀員工外出交流學習



蠶莊金礦「一卡一計劃」培訓



夏甸金礦舉辦製度培訓活動



甘肅招冶開展環境保護管理知識培訓

截至2023年12月31日，本公司已組織552,254.00小時的培訓，每位員工的平均培訓時間為90.31小時。男女員工的培訓覆蓋率分別為99.15%和100.00%。高層管理人員、中層管理人員以及一般員工的培訓覆蓋率分別為100%、100%和99.22%。

員工平均培訓時間(小時)

男性：	女性：	高級管理層：	中級管理層：	普通員工：
91.99	85.34	74.25	82.44	91.84





公司舉行新招聘大學生入職培訓

產品責任

本公司的產品嚴格遵循國家標準GB/T4134-2015以及《中華人民共和國金銀管理條例》。從基礎設施建設到勘探、採礦、冶煉、提煉以及尾礦管理，整個產品生命週期都受到ISO 9001：2015認證的質量管理體系和內部準則的嚴格監管。此外，公司還通過內部和第三方化驗來確保產品質量。所有黃金都會被加工成標準金錠，並統一銷售到上海黃金交易所的指定倉庫。在報告年度內，本公司未收到任何關於產品質量的投訴或違反法律法規的通知。

技術創新

2023年，本公司榮獲中國黃金協會科技進步獎6項，一線職工創新成果獎5項，煙臺市市長杯工業設計大賽優秀獎1項；授權專利135項，其中發明專利11項、實用新型117項、軟件著作權7項；申請專利167項，其中發明專利18項、實用新型138項、軟件著作權11項；發表核心論文41篇；參與製定國家標準3項、行業標準2項；刊發《招金技術》期刊4期，發表論文100篇；開展小改小革評比共計35次，完成小改小革1,675項，分享優秀小改小革80項，創效人民幣3,000餘萬元。



入選世界黃金技術大會論文證書

本公司組織技術人員開展選礦技能培訓，通過走出去和引進來的方式進行技術交流，參加全國黃金行業技能比武大賽，聚焦關鍵技術難題，集中攻關突破，取得顯著成效。



按照選冶領域重點項目實施方案，《炭吸附效果優化》等17個選冶領域重點項目全部達標，順利完成驗收，且系統運行穩定，提升了選冶領域技術水平和能力。《降低氰化尾渣金品位的工藝技術研究與應用》、《氯化系統優化提高產能研究與應用》、《銅冶煉工藝優化》等項目，綜合創效顯著，能夠為企業持續創造效益。



鑫慧銅業銅冶煉工藝優化項目

供應鏈管理

本公司通過實施有效的管理模式和精心挑選供應商，降低風險並提升生產質量。在採購過程中，我們秉持公平、合理的原則選擇供應商，包括在甄選過程中優先考慮提供環保產品及服務的供應商。公司制定的物流和設備管理制度為招標、採購、內部審查和監控程序提供了一系列準則。潛在的供應商必須經過一系列篩選程序才能獲得合作批准，我們還將對他們進行持續審查，定期評估其表現，以確保供應鏈的穩定性。2023年，我們所有的供應商均位於中國大陸。

另外，誠信是我們與供應商合作時的基本準則。一旦發現供應商存在誠信問題，如貪污、欺詐或違反合同要求，我們將立即終止合作關係。同時，我們與供應商建立了重要事項溝通渠道，每年通過採購信息披露大會討論年度重大設備及物資採購事項，實現透明化的雙向溝通和信息披露。

本公司將供應商管理納入主要管理環節，並列入制度，每年組織兩次供應商評價，一次供應商逆向評價。

供應商預審與准入

供應商進入本公司內部市場需通過資格預審，包括填寫預審表和承諾書、提交資質材料，並通過招金E家提報准入資料。預審通過且經公司核准後，方可納入供應鏈系統和合格供應商目錄，否則不得參與業務交易。

供應商違規處理

當供應商發生違規行為時，除依據《中華人民共和國招標投標法》等法律法規及合同追究其法律責任外，本公司對供應商違規行為視情節輕重，給予警告、暫停業務合作、清退、質量扣款、列入黑名單等不同處理方式。

表現評估

對於現有供應商，本公司將定期評估其表現，以確保其符合我們關於供應商聲譽、產品質量、價格和服務方面的標準。

我們的環境

環境管理

本公司始終將生態環保工作放在首位，將環境管理作為對社會的履行，作為提升形象和可持續發展的必要措施。通過執行環保政策，提升裝備水平，優化廠區環境，強化三費管理，實現清潔生產。按照生態環境管理體系標準，識別各項環保指標，建立實施方案，實施績效考核，推進環保責任落實、重大環保風險防控、教育培訓創新、標準化提級等，進而達到減少污染、保護環境、節能生產的目的。



安全環保舉措

01

開展環保隱患排查整治，補短板強弱項、抓鞏固促提升，推動環保管理水平邁上新台階。

02

重點工作聚力攻堅、全速推進，安全環保守法合規基礎不斷夯實。

03

優化環保管理措施，著力提升公司綠色發展的持續力。

04

深入開展環保文化活動，營造濃厚的環保文化氛圍，提升全員生態文明素養，創建生態環保示範企業。

05

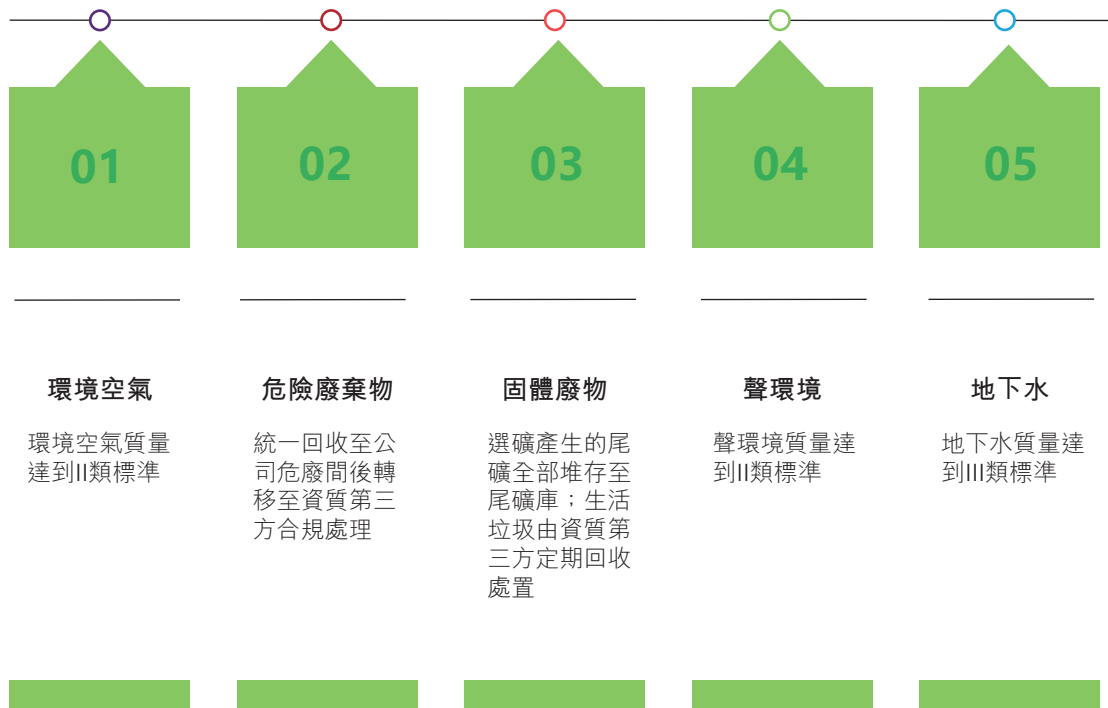
以事故為警戒，針對重點系統突出問題、極端天氣災害影響等因素，實施有針對性的環保管控措施。



金翅嶺金礦

本公司致力於實踐環境保護的目標，以負責任的態度經營業務，並依托行業領先地位和創新技術，推動綠色生產。為此，在本報告年度，我們設定了以下前瞻性目標，以集中資源，努力提升在關鍵環境議題上的表現，從而確保公司的可持續發展。

環境保護長期目標



早子溝

綠色礦山

我們在綠色礦山建設中保持行業領先地位，並力爭上進，務求比起法律法規要求做得更多。我們致力於積極培養員工的環境保護和資源管理意識，並執行已制定的政策。2023年，環保投入人民幣3,571萬元，開展礦山「環境優美」競賽活動、廠區「星級文明創建」活動，從完善基礎設施、加強現場管理、提升職工素養等方面不斷加大廠區環境整治力度，美化、淨化廠區生活環境，建設生態環保型礦山。



招金一 勘查項目(省級綠色勘查項目)



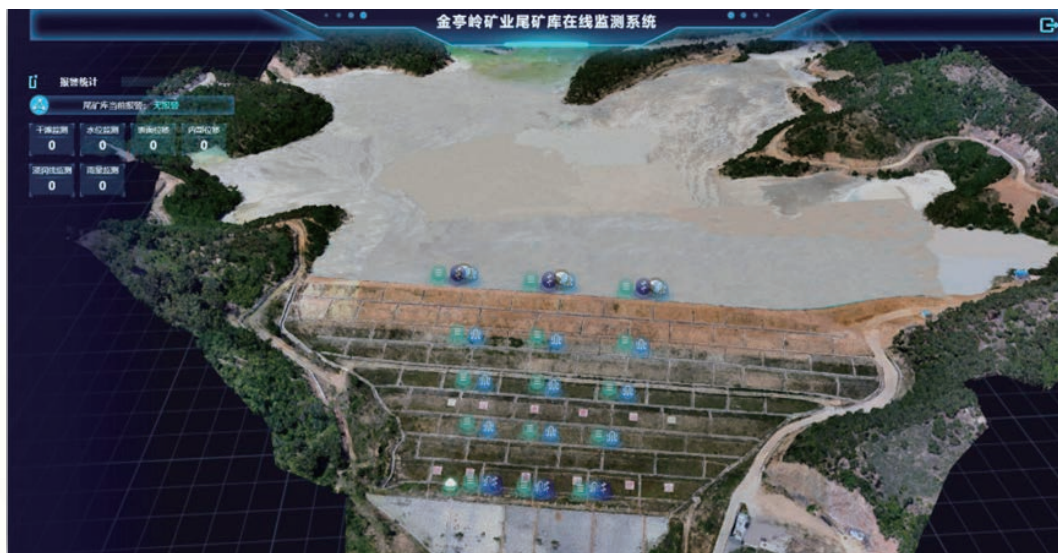
招金白雲(國家級綠色礦山)

智慧礦山建設

本公司重點推進智慧礦山建設，礦山自動化、智能化水平持續提升。工業機器人、機械手等新技術研發應用取得實質性成果。夏甸金礦工業機器人替代了配電室人工巡檢，可實現數據實時採集、火災監測和預警等功能；金翅嶺金礦濃細度採樣機械手替代了人工取樣操作，減少了現場有毒有害環境對人體的危害，提高了取樣及檢測的效率和準確率。大尹格莊金礦F5G井下全光通訊網絡建成並投入運行。總部和試點企業兩級數據管理平臺同步上線。全面、系統地從數據角度發現和解決業務問題，實現「數據驅動業務」新管理模式的創新應用。



大尹格莊金礦生產調度指揮中心



金亨嶺尾礦庫在線監測系統

氣體排放

在生產過程中，各工序例如勘探、建造、製造、運營、修復和關閉礦山的過程中均會產生粉塵或其他氣體。我們就礦井空氣排放、冶煉過程、礦山岩石存儲、尾礦存儲和車輛排放等方面均製定了管理標準。在密閉的生產設施中，更設有中央除塵系統，以確保排放物能夠達到不同的排放標準，如空氣污染物綜合排放標準(GB16297-1996)、環境空氣質量標準(GB 3095-1996)、銅、鎳、鈷行業的污染物排放標準(GB25467-2010)等。我們按環評階段中所評估合適的設備來安裝濾器、旋風集塵器、電集塵器及布袋式除塵器等，以緩減工作場所的粉塵。除此以外，我們亦有採取灑水及水霧措施，以用做抑制地下和存儲區等位置所產生的粉塵。我們的主要空氣污染物包括顆粒物、二氧化硫和氮氧化物，而這些污染物均受到法律法規的管制。於報告年度內，本公司的主要大氣污染物排放量均在允許水平之內。

污染物種類	單位	2023年排放量
顆粒物	噸	108.88
二氧化硫	噸	48.70
氮氧化物	噸	46.21



招金金合布袋除塵器

水資源處理

在採礦過程中產生的污水和滲濾液可能包含氰化物和重金屬等有毒的化學物質。因此，我們的所有子公司都安裝了廢水處理設備，所有廢水必須經過該設備以除去水中的雜質和有毒物質，方可在生產過程中重複使用。另外，我們亦會對水進行過濾消毒以用於灌溉，多餘的水會被存儲在集水池中備用，以提高回收率。當廢水不能再被利用時，我們會確保廢水排放符合環境影響評估報告和其他有關法規的排放要求。

2023年水資源利用及污水排放情況

種類	單位	
水總量	立方米	10,327,539.25
用水密度	(立方米/收入) (百萬元人民幣)	1,225.79
水資源回收利用量	立方米	8,754,902.35
廢水排放量	立方米	970,248.82
化學需氧量排放	噸	5.86
廢水密度	(立方米/收入) (百萬元人民幣)	115.18
氨氮排放	噸	0.47



金翅嶺金礦水處理系統

減輕噪音

爆破工序、採礦冶煉、礦山的建設及擴建過程中都會製造噪音。本公司嚴格遵守所有相關法律法規，如工業企業邊界噪聲排放標準(GB12348-2008)和《中華人民共和國環境噪聲污染防治法》。我們會在不同情況下，採取適當的緩解措施，例如設立隔音屏障、應用噪音和振動吸收器、消音器及使用低噪音的採礦生產設備等，以盡可能將噪音污染降至最小。另外，針對由運輸產生的噪音，我們會為所有車輛設立速度限制，亦會定期為車輛進行維修保養，以控制所產生的噪音。

廢物管理

現時，本公司的主要廢物為廢石和尾礦。我們嘗試「廢物利用」，積極探索將廢石用作地下回填、建立尾礦存儲區以及在工內製作磚塊等用途。此外，多餘的廢石也會被當作生產建築材料出售給第三方。

2023年非危險性廢物管理情況

種類	單位	
尾礦	噸	3,842,123.47
廢石	噸	13,739.00
其他	噸	26,156.03
非危險性廢物	噸	3,882,018.50
非危險性廢物密度	(噸/收入) (百萬元人民幣)	460.83

尾礦管理

針對尾礦的處理，我們擁有一套全面且細緻的處置規劃。在尾礦被廢棄之前，我們會先採取一系列處理及解毒措施。透過沉澱、氯化、電凝等廢水處理技術，我們能夠有效地萃取出有害物質及氰化物。接著，這些經過處理的尾礦將被安全地存放於尾礦存儲區域。

此外，我們也在探索生產過程中對尾礦進行再利用的方法。目前，黃金礦山企業常見的排尾方式是將60%粗顆粒尾砂用於井下填充，40%細顆粒及泥質尾砂排放到尾礦庫。

值得一提的是，蠶莊金礦所採用的「細尾礦膠結充填」技術，已打破了傳統的黃金礦山水砂充填模式。藉助創新的膠結材料，我們能夠迅速凝結70%的細顆粒尾砂，並將其充填至井下。至於剩餘的30%粗尾砂，我們則利用旋流器進行分級處理，其後加工成高砂材料，這些材料可作為陶瓷及建材行業的原材料，從而實現尾礦的零排放。細尾砂充填技術的成功應用與推廣，為無尾礦山的建設開闢了新道路。

危險廢物管理

對於有毒、有害物質，本公司秉持著嚴肅認真的處理態度。在處理危險廢物時，我們始終堅持單獨存放的原則，以確保它們不會與其他廢物混合，並將其放置在貼有化學標識的密封容器中，從而有效防止污染問題的發生。此外，我們嚴格禁止將任何化學物質或含有化學物質的廢水直接排入排水系統，以確保水源的安全不受污染。

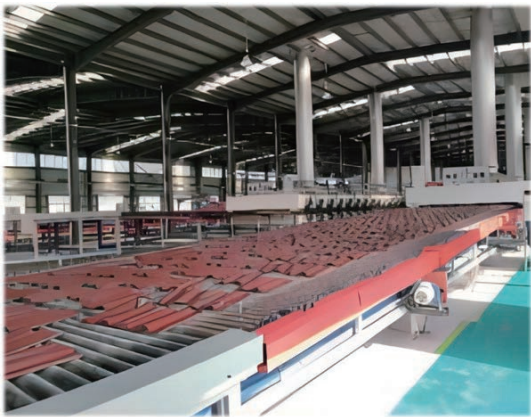
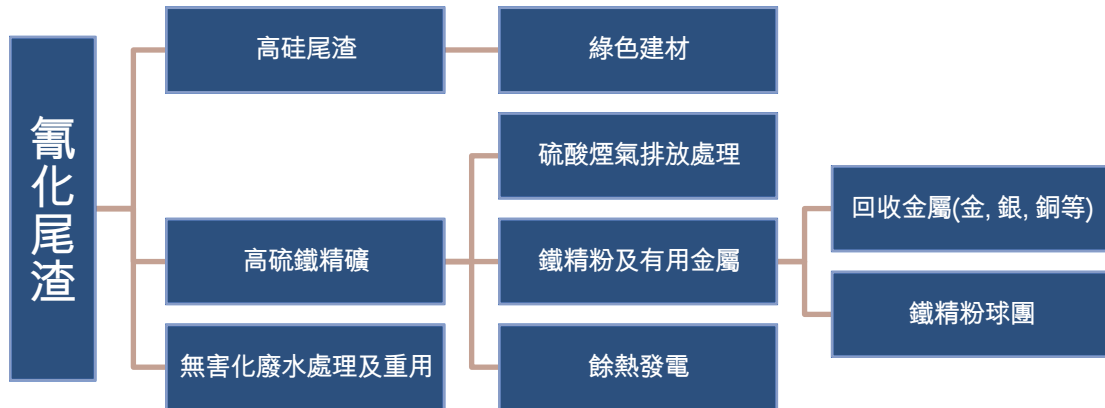
為確保危險廢物的妥善處理，我們特意選用了持有合格許可證照的承包商來負責處理這類廢物。為進一步提升員工在這方面的意識和處理能力，我們還定期組織危險廢物處理培訓課程，以確保每位員工都能夠熟練掌握危險廢物的處理方法和注意事項。

2023年危險廢物管理情況

種類	單位	
危險廢物	噸	317,080.71
氰化物	噸	314,731.89
危險廢物密度	(噸/收入) (百萬元人民幣)	37.64
其他	噸	2,348.82

氰化物管理

我們的日常生產當中涉及的主要危險廢物為氰化物，其佔總危險廢物數量的99%以上。本公司制定了選礦、冶煉專業管理規定，以規範原材料的存儲和使用。此外，我們亦一直在研究氰化物回收的可能性，提升資源綜合利用率(包括重複利用及回收)。經過我們多年的研發結果，利用四大技術處理冶煉過程的廢水、廢渣和廢氣，包括：



招金金合高硅尾渣製造綠色建材項目

能源效益和碳排放控制

報告年度內，我們竭力追求減少本公司的碳足跡。我們此前便已做了初步的氣候風險評估，如氣候變化將導致更頻繁的旱災和洪水，這將改變對礦區的供水狀況，並中斷作業。未來，我們將持續跟蹤、關注、診斷相關風險，將其視為董事會層面的議題，並及時制定相應策略。

2023年，我們的碳足跡大部分來自電力的使用，其佔2023年度碳排放總量的約93%。

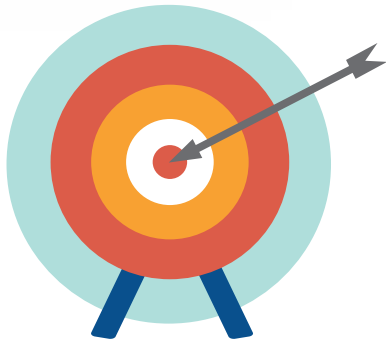
	單位	2023年
能源消耗		
總能源消耗	兆瓦時	723,675.61
直接能源		
移動燃料		
無鉛汽油	兆瓦時	1,497.94
柴油	兆瓦時	49,184.20
間接能源		
電力	兆瓦時	673,072.68
總能源密度	兆瓦時／收入 (百萬元人民幣)	79.90
溫室氣體排放		
溫室氣體總排放量	噸二氧化碳當量	685,163.38
範圍1排放	噸二氧化碳當量	14,101.12
範圍2排放	噸二氧化碳當量	671,053.46
總溫室氣體排放密度	噸二氧化碳當量／ 收入(百萬元人民幣)	81.33
溫室氣體清除(植樹)	噸二氧化碳當量	264.22

* 範圍1代表使用移動源燃料產生的直接溫室氣體排放量

* 範圍2代表使用當地電力公司的電力所產生的能源間接溫室氣體排放量

* 種植的樹木數量為11,488棵

為了最大程度地減少能耗，本公司的生產技術部專門負責能源管理，該部門的職責包括編定能源承諾、實現節能目標以及進行能源審計等。此外，我們亦成立了專門的能源管理工作小組負責具體實施。



優化生產流程

- 更換舊的高能耗設備，例如將舊的熱泵／燃煤鍋爐替換為空氣源熱泵
- 優化配電系統以減少功率損耗
- 增加檢查和維護以減少能耗
- 完善高峰用電管理

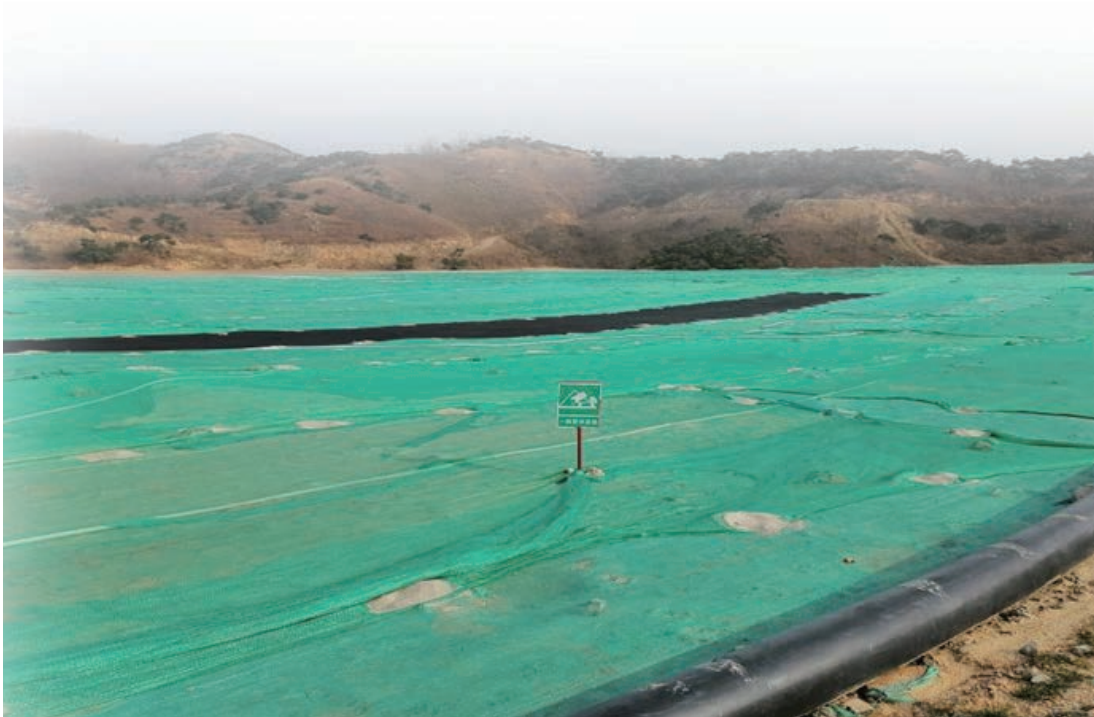


節能技術投資

- 使用節能設備，例如變壓器、發電機等，並禁止使用淘汰產品目錄中列出的設備
- 安裝時間控制系統以減少不必要的電力使用
- 在地下礦井中使用LED照明
- 使用太陽能路燈

生態修復

生態保護和恢復是本公司在綠色礦山建設和運營中的重要議程，亦是我們長期為之努力的事業。在生態恢復治理方面，各企業克服地質生態條件脆弱、氣候條件複雜等各種困難，持續開展生態治理和綠色礦山建設。



尾礦庫幹灘抑塵網有效杜絕揚塵

節能降耗

本公司強化能源管理，實現節能降耗。2023年，本公司立足優勢、深入挖掘節能潛能，制定重點節能減排項目表，定目標、定人員、定時間、定成效、抓落實，截至到2023年底，完成節能減排項目實施16項，實現年節約能量4,705噸標準煤，實現節約電費人民幣1,673.57萬元，採掘單耗同比下降0.09kWh/t，選礦單耗同比下降0.12kWh/t；同時我們對計量標準、強制檢定的計量器具和生產過程控制，關鍵、特殊工序的計量檢測設備實行分類分級管理，建立計量器具台帳，做到一表一號，並定期檢測。截至到2023年底，公司共完成計量器具檢測1,986台套，檢測合格率實現100%。另外，本公司積極組織開展了2023年度「世界計量日」及「節能宣傳周和全國低碳日活動」，開展了內容豐富、形式多樣的宣傳活動，進一步營造節能減排濃厚氛圍，使全公司節能減排意識、措施、效果等邁上了新台階。

社區參與

本公司始終堅持服務社會、創造和諧包容的社區環境，努力將自身資源與社區共享，充分參與社區建設。過去的2023年，我們重點支持的公益項目包含教育支持、產業幫扶、搶險救災、社區建設等。

公益捐款金額

社區建設投入數(不含括捐款)

義工服務時數

806.42(萬元人民幣)

857.57(萬元人民幣)

4,348.00(小時)



夏甸金礦開展鎮梨花節贊助活動

社區參與項目

教育支持

提高鄉村基礎教育，提供優質公平的教育條件。「六一」兒童節，各分公司及子公司到駐地學校進行慰問，幫助修繕校舍、硬化路面、綠化校園，切實幫他們解決一些實際困難。1.瑞海礦業捐贈三山島學校人民幣3,000元用於修繕校舍。2.豐寧金龍給予豐寧滿族自治縣小壩子鄉鹿角溝村學校修繕人民幣1萬元資金支持。3.金翅嶺金礦與招遠市「陽光公益」攜手慰問留守兒童，並到招遠市遲家溝慰問貧困群眾。

產業幫扶

圍繞做強做大當地特色產業，讓當地群眾聚集到產業鏈上，獲得更多產業發展紅利。根據當地資源稟賦，培育打造特色產業項目，為貧困村發展特色產業提供資金、技術、市場、渠道等資源。1.大尹格莊金礦為齊山鎮紅薯基地出具鏟車、挖機，提供毛石修路。2.豐寧金龍幫扶豐寧滿族自治縣興樊種植專業合作社人民幣18.8萬元；幫扶德利養羊專業合作社人民幣15.5萬元；幫扶依耘柴雞養殖專業合作社人民幣17萬元；幫扶德進中藥材種植專業合作社人民幣16萬元；幫扶土城鎮榆樹溝村股份經濟合作社土豆銷售人民幣5.4萬元。

搶險救災

災害發生後，迅速啟動應急預案，在保障員工安全的同時，第一時間出動人力物力協助地方搶險救災，彰顯國企擔當。在企業駐地及周邊地區發生重大自然災害時，公司及時組織救援隊伍幫助當地政府和受災社區開展救援行動，並捐款捐物。1.某地發生重大火情，本公司接到市裏通知後，立即組織130名員工緊急趕赴事發地域，協助當地政府疏散群眾600多人，在重要火情事發地值守兩天兩夜完成任務，全員安全返回。2.夏甸金礦在大雪中對周邊村主要交通要道不間斷清理積雪。

社區建設

本公司加強與駐地村委社區的聯繫，增進互信友誼，通過經常登門拜訪、邀請對方來企業做客指導、舉辦聯誼活動、走訪慰問、節日送溫暖等方式；持續加大對社區建設投資力度，用於幫助企業周邊社區鋪路、架橋、打井等基礎設施建設。1.鑫慧銅業幫助伽師縣十鄉七村貧困村民發展養殖業、種植業。2.大尹格莊金礦提供資金幫助周邊村修路、水利建設等。3.豐寧金龍給予豐寧滿族自治縣土城鎮榆樹溝村雜糧基地人民幣10萬元資金支持。4.早子溝金礦對18戶村民春節走訪慰問人民幣9,900元；中秋節慰問周邊村莊人民幣9,200元。5.銅輝礦業投資人民幣5萬元援建黨群文化活動中心。



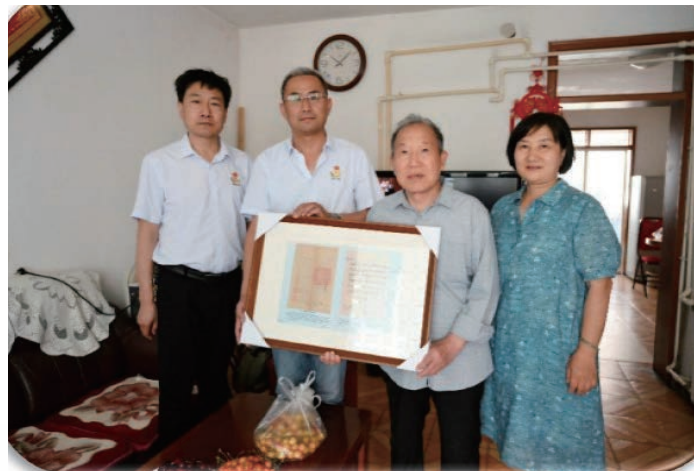
公司積極參與救火搶險



夏甸金礦為社區清理積雪



招金北疆肉孜節活動



夏甸金礦傳承紅色記憶捐贈紅色文物



豐寧金龍參與鄉村振興扶貧工作

附錄－聯交所環境、社會及管治報告指引索引

聯交所環境、社會及管治報告指引 一般披露及關鍵績效指標		其他備註／參考部分
主要範疇A環境		
A1 排放物	<p>有關廢氣及溫室氣體排放、向水及土地的排污、有害及無害廢棄物的產生等的：</p> <p>(a) 政策；及</p> <p>(b) 遵守對發行人有重大影響的相關法律及規例</p> <p>的資料。</p> <p>註： 廢氣排放包括氮氧化物、硫氧化物及其他受國家法律及規例規管的污染物。溫室氣體包括二氧化碳、甲烷、氧化亞氮、氫氟碳化合物、全氟化碳及六氟化硫。有害廢棄物指國家規例所界定者。</p>	<p>我們的環境</p> <p>報告年度內，本公司未有發現任何與空氣和溫室氣體排放、向水和土地的排放以及有害和無害廢棄物的產生有關的違反中國相關法律法規的行為會對本集團有重大影響。</p>
關鍵績效指標A1.1	排放物種類及相關排放數據。	我們的環境
關鍵績效指標A1.2	直接(範圍1)及能源間接(範圍2)溫室氣體排放量(以噸計算)及(如適用)密度(如以每產量單位、每項設施計算)。	能源效益和碳排放控制
關鍵績效指標A1.3	所產生有害廢棄物總量(以噸計算)及(如適用)密度(如以每產量單位、每項設施計算)。	廢物管理

聯交所環境、社會及管治報告指引

一般披露及關鍵績效指標

其他備註／參考部分

主要範疇A環境		
關鍵績效指標A1.4	所產生無害廢棄物總量(以噸計算)及(如適用)密度(如以每產量單位、每項設施計算)。	廢物管理
關鍵績效指標A1.5	描述所訂立的排放量目標及為達到這些目標所採取的步驟。	我們的環境
關鍵績效指標A1.6	描述處理有害及無害廢棄物的方法，及描述所訂立的減廢目標及為達到這些目標所採取的步驟。	廢物管理
A2資源使用	有效使用資源(包括能源、水及其他原材料)的政策。 註：資源可用於生產、儲存、運輸、樓宇、電子設備等。	我們的環境
關鍵績效指標A2.1	按類型劃分的直接及／或間接能源(如電、氣或油)總耗量(以千個千瓦時計算)及密度(如以每產量單位、每項設施計算)。	能源效益和碳排放控制
關鍵績效指標A2.2	總耗水量及密度(如以每產量單位、每項設施計算)。	水資源管理
關鍵績效指標A2.3	描述所訂立的能源使用效益目標及為達到這些目標所採取的步驟。	能源效益和碳排放控制
關鍵績效指標A2.4	描述求取適用水源上可有任何問題，以及所訂立的用水效益目標及為達到這些目標所採取的步驟。	水資源管理 在求取適用水源上未有發現問題。
關鍵績效指標A2.5	製成品所用包裝材料的總量(以噸計算)及(如適用)每生產單位佔量。	包裝材料不是我們的採礦業務的主要使用物料。

聯交所環境、社會及管治報告指引

一般披露及關鍵績效指標

其他備註／參考部分

主要範疇A環境		
A3環境及天然資源	減低發行人對環境及天然資源造成重大影響的政策。	生態修復
關鍵績效指標A3.1	描述業務活動對環境及天然資源的重大影響及已採取管理有關影響的行動。	生態修復
A4氣候變化	識別及應對已經及可能會對發行人產生影響的重大氣候相關事宜的政策。	能源效益和碳排放控制
關鍵績效指標A4.1	描述已經及可能會對發行人產生影響的重大氣候相關事宜，及應對行動。	能源效益和碳排放控制

聯交所環境、社會及管治報告指引

一般披露及關鍵績效指標

其他備註／參考部分

主要範疇B社會		
B1 僱傭	有關薪酬及解僱、招聘及晉升、工作時數、假期、平等機會、多元化、反歧視以及其他待遇及福利的： (a) 政策；及 (b) 遵守對發行人有重大影響的相關法律及規例 的資料。	合規僱傭 報告年度內，本公司於薪酬、解僱、招聘和晉升、工作時間、休息時間、平等機會、多樣性、反歧視以及在中國的其他利益和福利等方面未有發現任何對本公司有重大影響的違反中國法律法規行為。
關鍵績效指標B1.1	按性別、僱傭類型(如全職或兼職)、年齡組別及地區劃分的僱員總數。	合規僱傭
關鍵績效指標B1.2	按性別、年齡組別及地區劃分的僱員流失比率。	薪酬福利與員工保障
B2 健康與安全	有關提供安全工作環境及保障僱員避免職業性危害的： (a) 政策；及 (b) 遵守對發行人有重大影響的相關法律及規例 的資料。	職業健康和 安全 報告年度內，本公司於在提供安全的工作環境和保護員工免受職業危害方面未有發現任何對本公司有重大影響的違反中國法律法規行為。
關鍵績效指標B2.1	過去三年(包括報告年度)每年因工亡故的人數及比率。	職業健康和 安全
關鍵績效指標B2.2	因工傷損失工作日數。	職業健康和 安全

聯交所環境、社會及管治報告指引

一般披露及關鍵績效指標

其他備註／參考部分

主要範疇B社會		
關鍵績效指標B2.3	描述所採納的職業健康與安全措施，以及相關執行及監察方法。	職業健康和安
B3發展及培訓	有關提升僱員履行工作職責的知識及技能的政策。描述培訓活動。 註： 培訓指職業培訓，可包括由僱主付費的內外部課程。	發展與培訓
關鍵績效指標B3.1	按性別及僱員類別(如高級管理層、中級管理層等)劃分的受訓僱員百分比。	發展與培訓
關鍵績效指標B3.2	按性別及僱員類別劃分，每名僱員完成受訓的平均時數。	發展與培訓
B4勞工準則	有關防止童工或強制勞工的： (a) 政策；及 (b) 遵守對發行人有重大影響的相關法律及規例 的資料。	合規僱傭 報告年度內，本公司在預防童工或強迫勞動方面未有發現任何對本集團有重大影響的違反中國法律法規行為。
關鍵績效指標B4.1	描述檢討招聘慣例的措施以避免童工及強制勞工。	合規僱傭
關鍵績效指標B4.2	描述在發現違規情況時消除有關情況所採取的步驟。	合規僱傭

聯交所環境、社會及管治報告指引

一般披露及關鍵績效指標

其他備註／參考部分

主要範疇B社會		
B5 供應鏈管理	管理供應鏈的環境及社會風險政策。	供應鏈管理
關鍵績效指標B5.1	按地區劃分的供應商數目。	供應鏈管理
關鍵績效指標B5.2	描述有關聘用供應商的慣例，向其執行有關慣例的供應商數目、以及相關執行及監察方法。	供應鏈管理
關鍵績效指標B5.3	描述有關識別供應鏈每個環節的環境及社會風險的慣例，以及相關執行及監察方法。	供應鏈管理
關鍵績效指標B5.4	描述在揀選供應商時促使多用環保產品及服務的慣例，以及相關執行及監察方法。	供應鏈管理
B6 產品責任	<p>有關所提供產品和服務的健康與安全、廣告、標籤及私隱事宜以及補救方法的：</p> <p>(a) 政策；及</p> <p>(b) 遵守對發行人有重大影響的相關法律及規例</p> <p>的資料。</p>	<p>產品責任</p> <p>報告年度內，本公司於與產品和服務及補救方法有關的健康及安全、廣告、標籤和隱私方面未有發現任何對本集團有重大影響的違反中國法律法規行為。</p>

聯交所環境、社會及管治報告指引

一般披露及關鍵績效指標

其他備註／參考部分

主要範疇B社會		
關鍵績效指標B6.1	已售或已運送產品總數中因安全與健康理由而須回收的百分比。	我們的主要產品是標準的金錠，因此不涉及出於安全和健康原因而召回已銷售或已被運輸的產品問題。
關鍵績效指標B6.2	接獲關於產品及服務的投訴數目以及應對方法。	產品責任
關鍵績效指標B6.3	描述與維護及保障知識產權有關的慣例。	技術創新
關鍵績效指標B6.4	描述質量檢定過程及產品回收程序。	產品責任
關鍵績效指標B6.5	描述消費者資料保障及私隱政策，以及相關執行及監察方法。	我們的主要產品是不直接出售給客戶的標準金錠。因此，沒有重大消費者數據保證和隱私問題。
B7反貪污	有關防止賄賂、勒索、欺詐及洗黑錢的： (a) 政策；及 (b) 遵守對發行人有重大影響的相關法律及規例 的資料。	商業道德 報告年度內，本公司於賄賂、勒索、欺詐和洗錢行為等方面未有發現任何對本公司有重大影響的違反中國法律法規行為。

聯交所環境、社會及管治報告指引

一般披露及關鍵績效指標

其他備註／參考部分

主要範疇B社會		
關鍵績效指標B7.1	於報告年度內對發行人或其僱員提出並已審結的貪污訴訟案件的數目及訴訟結果。	商業道德
關鍵績效指標B7.2	描述防範措施及舉報程序，以及相關執行及監察方法。	商業道德
關鍵績效指標B7.3	描述向董事及員工提供的反貪污培訓。	商業道德
B8社區投資	有關以社區參與來了解營運所在社區需要和確保其業務活動會考慮社區利益的政策。	社區參與
關鍵績效指標B8.1	專注貢獻範疇(如教育、環境事宜、勞工需求、健康、文化、體育)。	社區參與
關鍵績效指標B8.2	在專注範疇所動用資源(如金錢或時間)。	社區參與