



聯泰

一間卓越非凡的公司

目錄

07	行政總裁引言	
15	關於聯泰	
	我們的位置	16
	我們的願景及目標	18
	我們的可持續發展路途	19
	我們的可持續發展戰略框架	21
	我們的五年目標	22
	環保目標	24
	社會目標	26
	管治目標	28
30	可持續發展方針	
	持份者參與	31
	重要性評估	32
38	環境支柱	
	氣候行動貫穿我們的供應鏈	40
	加強氣候韌性	42
	氣體排放控制	45
	溫室氣體排放控制	46
	資源管理	48
	節水	52
	天然資源及原材料消耗	54
	廢棄物管理	56
	化學品及廢水管理	57
	一般廢棄物管理	58
	力行環保	60
62	業務支柱	
	供應鏈管理	64
	聯泰供應商風險評估	66
	產品品質管理	67
	客戶滿意度管理	68
	創新科技	70

74	員工支柱			
	多元共融	76		
	僱員概況	77		
	落實公平業務及僱傭常規	78		
	給予員工尊嚴與尊重	80		
	提高非凡員工的技能	82		
	僱員健康與福祉	84		
	職業健康及安全	85		
	聯泰非凡僱員幸福行動	86		
88	社區支柱			
	社區永續發展	90		
	賦權青少年	92		
94	管治支柱			
	董事局	96		
	可持續管治結構	98		
	可持續性委員會	99		
	操守管理	100		
102	關於本報告			
	報告範圍		103	
	報告準則		103	
	匯報原則		104	
	聯絡及回應		105	
106	績效數據概要			
	環境數據		106	
	社會數據		109	
112	附錄			
	港交所ESG報告指引索引		112	
	GRI內容索引		120	



行政總裁陳祖龍

行政總裁引言

於二零二三年結束之際，我們慶祝實現了五年員工、社區及環保目標。這是一個重要的時刻，標誌著我們對可持續發展的堅定抱負。現在，我們懷著極大的熱情，踏上了實現下一個五年目標的新征程。

慶祝我們
可持續性成就

聯泰於可持續發展領域的發展歷程堪稱輝煌，尤其是在面對行業及業務挑戰時不斷取得創新進展，並具有堅定不移的韌性。過去的經驗教訓及成功塑造了我們的工作方針，指導我們為未來確定明確、可實現的目標。

非凡關懷

我們對可持續發展的抱負是我們每項決策背後的驅動力。我們張開雙臂迎接創新，不斷探索及採用最先進的技術及實踐，在競爭激烈的環境中茁壯成長的同時，最大限度減少環境足跡。

致力於環保 與企業公民意識

我們支持



我們重申繼續支持聯合國全球契約於人權、勞工、環境及反腐敗領域的十項原則。我們旨在環境保護、員工關懷及負責任的社區公民意識方面做出重大貢獻，這與聯合國全球契約(UNGC)原則及聯合國可持續發展目標(UN SDGs)¹完全一致。於前進的道路上，我們將繼續致力於不斷改進及創新。我們將繼續挑戰自我，開拓新視野，並與志同道合的夥伴合作，為我們面臨的複雜的可持續發展問題找到創造性的解決方案。

¹聯合國於二零一五年採納17項聯合國可持續發展目標，作為社會、經濟與環境目標。SDGs乃傳達對人類與環境舉足輕重的環球性議題的有力語言，其目標主要為敦促世界各國政府機構、商界及社會採取廣泛行動。我們將繼續加強與地方社區的聯繫，為社會帶來實質貢獻。

推進技術發展， 鞏固可持續影響

我們堅定地致力於應對氣候變化，齊心協力改善空氣質量、節約能源及水資源，並最大限度地減少浪費。我們繼續利用NTX™環保無水紡織品及產品染色技術等先進技術，減少對水、能源等天然資源及有害化學品的消耗。

此外，我們亦通過繡心語(SewSewYou)及今年啟動的原創品牌製造計劃，積極推行按要求製造及接單生產的業務模式，以盡量減少生產過剩造成的浪費。我們亦將NTX™人工智能解決方案整合到繡心語(SewSewYou)模式中，以產生更有意義的影響，從而推進我們於這一領域的工作。作為將可持續發展融入業務模式的先驅之一，我們深感自豪。

「我們超越了傳統的衡量標準。我們正在培養一種創新、協作及合作的文化。」

我們的僱員： 聯泰的核心



聯泰成功的核心在於我們的員工 — 我們組織的核心。我們努力營造一個重視員工成長、安全及幸福的工作環境。在社會責任方面，我們一直在培養一個積極響應的工作場所，我們堅信賦能團隊可以創造一個「多樣性平等」的環境。

我們的社區倡議及管治常規反映了我們對負責任的公民意識、道德行為及透明度的堅定承諾。

通過體育及社區參與 賦權青少年

我們通過與香港車路士足球學校、菲律賓Tuloy足球會(Tuloy Football Club)及柬埔寨非凡聯合足球會(XO United Football Club)等多個組織及會社合作，在慈善事業上取得了重大進展。我們的首要目標旨在支持各國兒童的體能、心智及情緒成長。我很高興地告訴大家，非凡聯合足球會(XO United Football Club)的七名球員將參加即將舉行的U14國際少兒足球賽。

這一成就表明，我們在培養人才及為年輕球員提供在國際舞台上展示技能的機會方面取得了進步。我為我們迄今為止取得的成就以及我們的慈善工作為人們的生活帶來有意義改變的潛力感到無比自豪。我們將繼續致力於通過足球為兒童創造更美好的未來。



培養創新與 合作文化

我們的戰略超越了傳統的衡量標準。我們正在培養一種以創新與合作為本的文化，積極與持份者合作，與行業領導者建立夥伴關係，並利用技術取得有意義的成果。

我邀請閣下積極參與這一變革之旅。讓我們通力合作，創造一個可持續發展的未來，一個我們的成就不僅能實現目標，亦能激勵全球積極變革的未來。

感謝閣下成為聯泰旅程中不可或缺的一部分，聯泰在這一旅程中表現出了堅韌不拔的精神、奉獻精神及對非凡世界的抱負。

行政總裁
陳祖龍



通過
業務重塑
持續共享成功

「我們的旅程並非為了克服挑戰，而是為了重塑自我，保持領先。」



關於 聯泰

聯泰控股有限公司是消費品供應鏈行業的傑出領導者，以創新及應變能力為本。我們的歷史可以追溯到一九七零年代，我們以敏捷的思維及遠見卓識駕馭著複雜的全球市場，成為值得信賴的成衣及服飾配件多產品專家。我們的旅程，尤其自疫情以來的旅程，證明了我們致力於通過戰略調整及重塑來實現可持續的共同成功。

我們的旅程不僅是克服挑戰，亦是不斷重塑自我，在不斷發展的行業中保持領先。我們的專業技能超越了傳統製造，我們深知有必要與全球供應商及客戶建立有意義的聯繫。這種專注使我們能夠在營運中採用數字技術、自動化及人工智能，保持競爭優勢，確保長期成功。

我們致力於可持續發展、戰略性業務決策及技術進步，這反映了我們不僅要取得業務成功，亦為我們營運的社區及環境做出積極貢獻的決心。展望未來，聯泰將繼續堅定不移地追求卓越、創新及可持續增長。





我們的位置

柬埔寨、菲律賓、中國大陸(包括香港)、
越南、緬甸、孟加拉、印度、印尼及美國



我們的願景 及目標

在這個瞬息萬變及充滿複雜挑戰的行業中，我們的願景是將我們豐富的傳統與先進的戰略完美結合，確保可持續增長及客戶滿意度。這一抱負不僅是對外部壓力的回應，更是一種戰略選擇，可使我們能夠多元化發展客戶群，並鞏固我們的市場地位。我們認識到，駕馭該等市場條件需要的不僅是應變能力，亦需要積極主動的創新及適應能力，從而提高我們的營運效率，最大限度地減少環境足跡。

我們於制定目標時，清楚地認識到消費品供應鏈行業不斷變化的形勢。通過將我們的業務常規與可持續發展目標相結合，我們不僅為應對當今的挑戰做好了準備，亦為未來的機遇鋪平了道路。

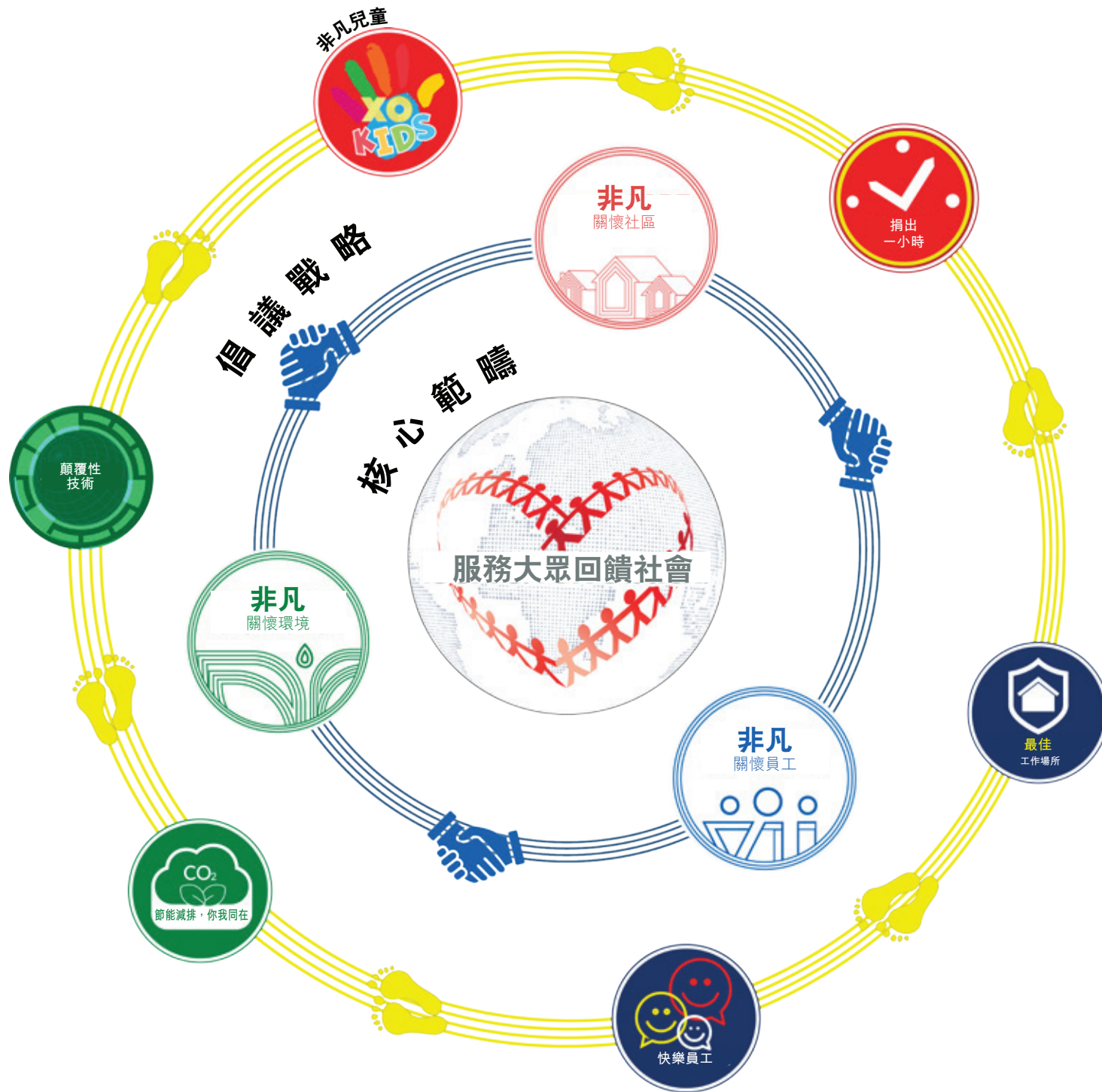
從本質上說，我們努力推進各項舉措，共享成功，實現可持續發展。

我們的可持續發展路途

聯泰在實現可持續發展路途中表現出了堅韌不拔的精神、戰略適應能力及對負責任的環境、社會及管治(ESG)原則的堅定抱負。這一旅程扎根於一九七零年代的挑戰，為我們奠定了堅實的基礎，不僅教會了我們堅韌不拔的精神，亦深刻地塑造了我們的可持續發展路途。

幾十年來，尤其是面對近期全球經濟的不確定性及疫情的持續挑戰，聯泰表現出了非凡的適應及發展能力。我們的產品種類繁多，業務遍及多個國家，這為我們提供了競爭優勢。這種全球足跡使我們能夠有效駕馭複雜多變的宏觀經濟環境。

聯泰深知，可持續發展並非終點，而是一個持續的旅程。我們要在每一次挑戰及機遇中不斷發展、學習及成長。於前進的道路上，我們將一如既往地致力於這一旅程，確保本公司不僅能履行可持續發展的責任，亦能在行業中樹立新的標桿。我們的旅程就是要創造可持續發展的成果，使其世代相傳，激勵後人。



我們的可持續 發展戰略框架

非凡關懷是聯泰日常準則。我們努力超越平凡，尤其重視非凡關懷員工、社區及環境。

我們的非凡關懷框架成立於二零一八年，五年來已實現其目標，為我們的業務及持份者帶來了積極影響。

我們戰略的核心是「服務大眾 回饋社會」(iServe.iGive Back)，鼓勵個人為我們的集體目標做出貢獻。

我們的核心重點範疇是員工、社區及環境。手牽手代表著我們在實現可持續發展目標時，注入團結合作精神的態度。

非凡關懷的每個重點範疇均有具體的宣傳活動。在員工方面，我們有「最佳工作場所」及「快樂員工計劃」。在社區方面，「非凡兒童」及「捐出一小時」引領我們努力。在環境方面，「節能減排，你我同在」及我們最新倡導的「顛覆性技術」強調了我們在自動化、數字化及人工智能方面的投資，以提高效率及環境可持續性。

我們的五年目標

二零二三年至二零二七年

隨著聯泰踏上可持續發展旅程的下一階段，我們精心制定了從二零二三年至二零二七年的新五年戰略，重點關注三個關鍵範疇：我們的員工、我們的社區及我們的地球。這一全面戰略由我們專門的可持續性委員會負責監督，確保其在全球所有戰略業務部門的整合。

我們的目標與聯合國可持續發展目標(UN SDGs)保持一致，體現了我們對社會及環境產生積極影響的堅定抱負。該等目標不僅是我們的基準，亦代表了我們對可持續未來的抱負，即我們的業務營運與社會及環境福祉和諧共存。

我們對員工、社區及地球堅定不移的承諾，致力於做出有意義的貢獻，其影響遠超出我們目前的業務營運。

在聯泰，我們深知可持續發展道路是持續不斷並不斷發展的。我們新的五年目標是這一認識最好的證明，引導我們邁向未來，不僅要實現可持續發展目標，亦要樹立行業新標準。

可持續發展 目標



環保目標

減少碳足跡

我們致力於通過創新及可持續發展常規來大幅減少碳足跡，包括採用NTX™無水紡織品染色技術及按要求製造模式、近岸外包舉措等。

節約資源

我們的戰略包括採取積極主動的資源管理方法，重點是減少水、能源及其他重要資源的消耗，從而促進環境的可持續發展。



減少碳足跡

範圍1的溫室氣體排放密度降低15%

範圍2的溫室氣體排放密度降低15%

減少能耗

耗電密度降低8%
(每產量單位千瓦時)

減少用水

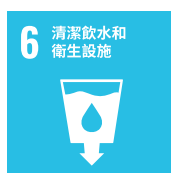
耗水密度降低30%

減少廢棄物

有害廢棄物減少50%

與二零二三財政年度
基線相比，無害廢棄物
減少15%

*主要針對三個地區：中國、菲律賓、柬埔寨



社會目標

多樣性平等

我們社會目標的核心是堅定不移地致力於多元共融。我們致力於保持團隊組成的平衡，呈現我們多元化的全球業務。我們的綜合培訓計劃旨在增強員工能力，培養重視尊重、平等及個人成長的文化。

員工及社區福祉

我們將員工的福祉放在首位，確保我們的工作環境具有生產性並具有支持性及培養性。我們激勵所有人牢記我們的社區。



僱員發展

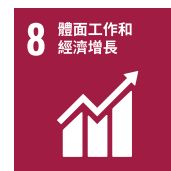
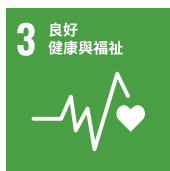
僱員發展計劃增加25%

社區參與

社區參與增加30%

多元共融

逐年提高認知
並增加機會



管治目標

道德操守及透明度

我們秉承至高標準的道德操守及透明度，致力於讓持份者有效參與。我們的營運符合全球標準，確保在所有業務往來中做到負責任及誠信。

與全球標準一致

我們的治理目標與國際常規及最佳規範保持一致，確保我們始終站在商業道德行為的最前沿。



透明度及報告

進一步遵守國際準則

營商操守

堅持最高的
商業道德標準

持份者參與

通過我們的溝通渠道
與持份者定期交流

16 和平、正義與
強大機構



17 促進目標實現的
夥伴關係



可持續發展方針

在聯泰，我們致力於實施可持續發展常規，以解決現在的社會、環境及社區問題，創造更美好的明天。我們的可持續性戰略重點在於提高員工福祉及賦權，關愛社區，成為負責任的環境管理者。我們相信，經濟繁榮及環境管理可以共存，業務增長與可持續發展常規能夠取得平衡。我們的可持續性戰略於二零一八年啟動，旨在確保我們對員工、社區及環境的承諾依然堅定並將繼續發展。

我們亦認識到持份者參與在我們的可持續性戰略中的重要性。要應對可持續發展的複雜挑戰，就必須與各持份者（包括我們的員工、客戶、供應商及地方社區）協同合作。

「我們相信經濟繁榮與環境管理能夠共存，業務增長與可持續發展常規能夠取得平衡。」

持份者參與

與持份者及時有效溝通對於了解及應對不斷變化的可持續性的見解及期望至關重要。通過與持份者積極溝通，我們可以收集寶貴的意見，識別商業機會，並應對潛在風險。這使我們能夠不斷推進可持續性工作，使我們的業務策略符合持份者的期望。

我們對持份者參與的承諾不僅是傾聽。本公司會根據收到的反饋及期望採取有意義的行動。通過將持份者的意見納入決策過程，聯泰確保可持續性工作能夠滿足持份者的需求及關注。通過持份者參與的互動過程，我們不斷改進業務策略及可持續發展常規。我們將繼續識別需要改進的領域，並每年實施適當的改進措施。通過使我們的營運符合持份者的期望，我們彰顯了對可持續發展及負責任的業務常規的承諾。

持份者組別及其溝通渠道

股東及投資者

- 發佈消息
- 新聞稿
- 互聯網

僱員

- 直接郵件
- 電子郵件
- 會議
- 表現評估

策略客戶

- 業務通訊
- 直接郵件

核心供應商及業務夥伴

- 業務通訊
- 直接郵件

政府監管機構

- 直接郵件
- 電子郵件
- 會議

傳媒

- 公開展覽
- 訪問
- 實地視察

非政府組織

- 社區工作

重要性評估

我們定期進行重要性評估和檢討，以識別和排列對我們的業務運作構成最大影響的關鍵可持續性議題。這一過程包括內部及外部持份者的參與，以了解彼等的關注點及優先事項。具體而言，我們遵循以下程序與客戶及供應商合作識別重要議題：

識別

首先，我們參照港交所ESG報告指引、往年的重要議題，以及與我們業務策略有關的市場及行業新趨勢，識別可持續性議題。

排列次序

我們通過各種參與渠道收集持份者的反饋。該等反饋有助於我們了解彼等對可持續性議題的看法及優先事項。我們按照與本集團及持份者的關係及重要性排列已識別議題的優先次序。

核實

然後，我們的可持續性委員會對優先重要議題進行分析及核實。這一步驟可確保所選議題符合我們的總體可持續性目標及目的。

整合

最後，我們會根據需要將優先重要議題納入我們的業務策略。該整合可確保已識別議題得到有效應對，並納入我們的營運，從而體現我們對可持續性的承諾，並滿足持份者的期望。

重要性矩陣

按照圍繞上述涉及下列三大範疇20個可持續性議題的分析，繪製重要性矩陣。

環保	僱傭常規及社區影響	業務營運常規
能源管理	僱傭及僱員福利	客戶服務
節水	公平招聘	負責任生產
廢氣及碳排放	僱員安全	採購及供應鏈管理
固體廢棄物管理	全面培訓	企業管治
氣候變化	多元共融	信息安全及保護個人資料
	關愛社區	反競爭行為
		產品品質
		創新科技
		法律合規

以負責任的態度積極主動解決各個問題，往往可以帶來長期的財務效益。因此，以下重大議題被視為對本集團具有財務和營運影響，其影響如下：

僱員安全

將僱員安全置於首位會對營運產生立竿見影的影響，例如通過全面規定及培訓可減少工作場所中的事故及傷害。這將使缺勤率、離職率及生產中斷可能性降至最低，提高營運連續性及表現。讓僱員參與安全倡議有助於培養協作環境，增強僱員士氣、團隊合作及營運表現。遵守安全規定可確保合法合規，避免罰款及聲譽受損，同時展示我們對業務常規操守的承諾，建立持份者間的信任。

僱傭及僱員福利

通過具有競爭力的薪酬及福利計劃來吸引及挽留優秀員工，會對我們的財務業績及生產力產生影響。

能源管理及廢氣及碳排放

管理廢棄及碳排放對於聯泰的營運效率及環境可持續性至關重要。實施節能高效技術及設備降低燃料消耗，從而節省成本。優化能源使用降低能源開支，進而提高我們製造業務的營運韌性。此外，投資於清潔及可再生能源能增強能源獨立性，從而降低化石燃料價格波動風險。

信息安全及 保護個人資料

我們的客戶基礎和供應商數目龐大，管有不同持份者的大量機密資料。倘洩漏資料，則我們可能面對眾多持份者提出的大量訴訟、索償及罰款。

負責任的生產 及法律合規

堅持負責任的生產常規能夠提高效率、減少浪費，並將代價高昂的環境事故或違法行為的風險降至最低。不遵守法律法規可能導致罰款、法律糾紛，並對我們的聲譽及財務狀況造成損害。

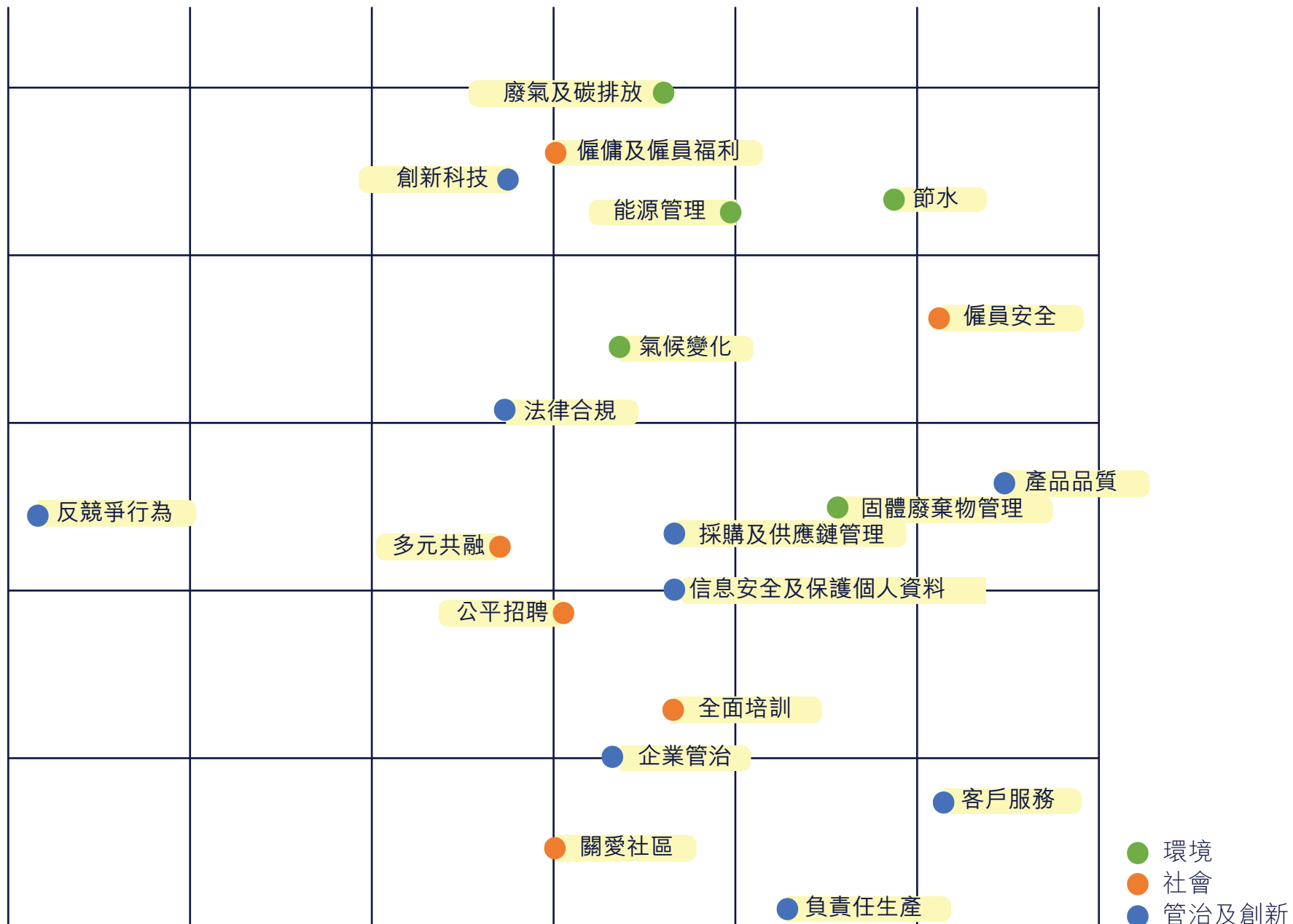
產品品質及客戶服務

作為知名品牌的領先成衣及服飾配件製造商，保持產品質量的高標準及提供優質的客戶服務能夠帶來更多的回報。我們不斷創新、加強實踐以提高客戶滿意度，減少退貨或召回，提高客戶忠誠度。

節水

節約水資源對聯泰的營運至關重要，可令我們降低成本並增強可持續性，尤其於東南亞地區。為有效節約水資源，實施定期檢查及改進維護常規為重中之重。通過頻繁檢查，我們可快速發現及解決漏水及故障問題，以防額外水資源損失及不必要的消耗。該等積極措施有助於我們全面節水工作，加強我們對可持續發展常規的承諾。

對外部持份者關注事項的重要性



對持份者要求的重要性

環境支柱





氣候行動 貫穿我們的供應鏈

聯泰的環境目標是培養可持續發展的工廠和場所的路線圖。我們致力於實施有效的綠色措施，並促進員工的參與，以減少我們的生態足跡。

於二零二三年，本集團概無發現違反經營所在地與排放或其他環境議題有關的法律及法規。



作為製衣業翹楚，我們不僅只是遵守法規要求。通過持續的數字化轉型及對先進設備的投資，我們的創新製造方法實現了雙重目的：提高生產效率及促進可持續生產。我們通過測量、監控並最大限度地減少碳排放及資源消耗來實現這一目標。此外，我們致力於環境管理，在工作場所及當地社區積極參與及組織一系列具有生態意識的活動，提高人們對保護地球重要性的認識。

我們確保我們的市場採取積極措施，減少碳足跡，並推動整個供應鏈發生積極變化。今年，我們在菲律賓的業務獲得了Higg Index證書，這是一個評估及衡量服裝與鞋類行業環境績效的標準化框架。通過Higg Index，我們在菲律賓的業務能夠識別需要採取氣候行動的領域，並在整個供應鏈中採取有針對性的行動來減緩氣候變化。我們在中國的若干業務也獲得了ISO14001證書，根據既定政策及程序制定了環保目標。

加強氣候韌性 (風險評估)

聯泰定期進行風險評估，以確定每個生產設施特有的氣候相關風險。我們採用系統化的方法，將與氣候相關的風險和機遇納入我們的整體風險管理流程，使我們能夠做出明智的決策並採取適當的行動。此外，我們對重要性評估的年度審查以及從持份者參與活動中收集的反饋意見，使我們能夠識別與氣候相關的風險和機遇並確定其優先次序，從而實施有效的緩解措施。下表概述於此次評估中識別並優先考慮的實體和過渡風險。

氣候風險類別：實體

實體風險	潛在影響	對抗措施
<p>急性及慢性氣候事件造成的干擾</p>	<p>我們的若干營運工廠及場所靠近沿海地區(如菲律賓)，更易受到沿海洪水及颱風的影響。這可能威脅到營運基礎設施，並對僱員健康及服務需求產生負面影響。</p>	<p>加固建築物並採取防洪措施，如使用障礙物或抗洪建築材料</p> <p>制定應急計劃，明確不同情況下的應對程序，包括逃生方案及溝通渠道</p> <p>實施安全措施，通過組織培訓計劃及建立逃生路線，在颱風及沿海洪水來臨時保護我們的員工</p>
<p>極端天氣事件導致的業務旅行中斷</p>	<p>不可預見的自然災害或極端天氣條件有可能擾亂我們的員工、客戶及供應商的業務旅行。</p>	<p>靈活的遠程工作政策，有助於減輕天氣事件對業務旅行造成的干擾</p> <p>考慮潛在旅行中斷的應急計劃，例如探索其他會議形式及利用虛擬通信渠道</p>

氣候風險類別：過渡

過渡風險	潛在影響	對抗措施
政策風險	不遵守法規及政策可能會導致聲譽受損。懲罰措施包括罰款、法律訴訟、吊銷業務營運所需的許可證或執照。該等後果可能會直接影響我們的財務業績及業務連續性。	<p>主動監測並遵守不斷變化的監管環境</p> <p>與相關政府機構、行業協會及其他持份者保持持續溝通，隨時了解可持續發展政策</p>
聲譽風險	隨著各持份者對環境責任的期望越來越高，未能滿足該等期望會削弱對我們的信任，損害我們的聲譽，並對我們與持份者的關係產生負面影響。	<p>展示對可持續性的承諾，採取有效措施應對氣候變化</p> <p>向公眾透明報告我們的可持續性舉措，進展及成就</p> <p>分享我們的減碳資料，提高僱員的環保意識</p>

機會

成本降低	提高生產力
通過提高效率的創新解決方案，降低能耗，減少用水量	<p>通過有針對性的技能培養及僱員參與計劃提高僱員積極性</p> <p>通過強有力的目標及價值觀提高社會公信力，吸引更多人才</p>

氣體排放控制

我們氣體排放的主要來源包括氮氧化物(NO_x)、硫氧化物(SO_x)及懸浮粒子(PM)，主要源頭為公司車輛的移動燃燒源。我們努力保持合理的氣體排放水平。今年，我們大幅減少了所有業務部門的中型至重型貨車的出車活動，從而降低燃料消耗，減少氣體排放。

氣體排放 ²			
	單位	二零二三年	二零二二年
氮氧化物(NO _x)	公斤	6,731	8,178
硫氧化物(SO _x)	公斤	10.94	7.32
懸浮粒子(PM)	公斤	337.83	405.69

² 氣體排放按由港交所頒佈的「如何準備環境、社會及管治報告？附錄二：環境關鍵績效指標匯報指引」計算。

溫室氣體排放控制

我們未來五年的主要環境目標之一是減少碳足跡。我們通過評估各工廠的單位產能排放量來實現這一目標。在聯泰，我們通過數字化轉型及實施各種綠色措施，積極管理及減少溫室氣體(GHG)排放。為了實現這一目標，我們採用了節能設備，並將可再生能源納入我們的營運，從而減少了能源消耗及排放。

我們在菲律賓、柬埔寨及中華人民共和國(中國)的若干工廠安裝了太陽能電池板，以產生可再生能源，從而有效減少溫室氣

體排放。為確保符合相關國家標準並評估該等措施的有效性，我們定期對溫室氣體排放進行評估。

本集團的直接溫室氣體排放(範圍1)主要來自固定的鍋爐燃料(如柴油及生物質)燃燒源以及流動燃燒源。與二零二二年相比，本集團範圍1的排放有所增加，範圍2的排放有所減少。具體而言，範圍1的排放增加了54%，範圍2的排放減少了24%。

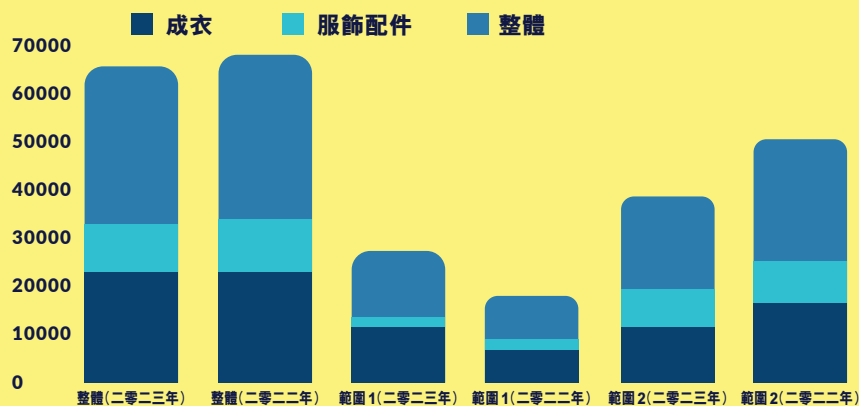
範圍1排放增加的主要原因如下：

- 菲律賓的汽油及柴油消耗量增加，原因是額外的審計及法律合規工作需要頻繁從工廠前往馬尼拉及政府辦公室所在的其他省份。
- 由於在東城成立了一個新的研發團隊，在中國的業務旅行有所增加。
- 緬甸車隊老化是導致效率降低及耗油量增加的一個因素。

此外，值得注意的是，排放密度也有所上升。這一增長主要由於生產量顯著下降26.96%。產量減少導致每產量單位的排放濃度增加，從而導致排放密度增加。



溫室氣體排放(噸二氧化碳當量)



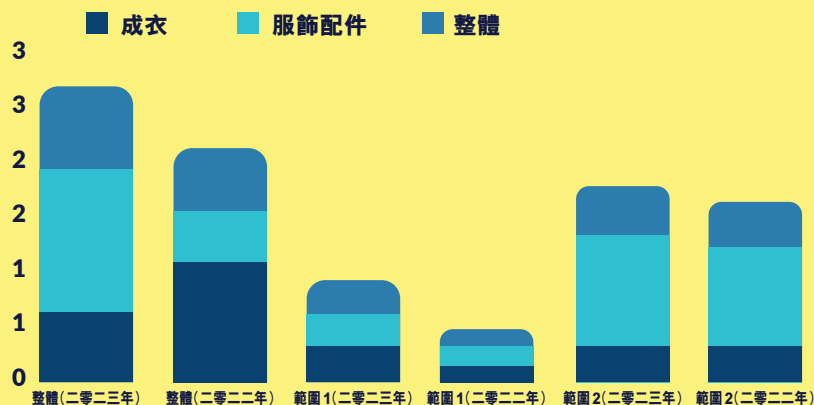
溫室氣體總量³

範圍1⁴

範圍2⁵

	二零二三年	二零二二年	二零二三年	二零二二年	二零二三年	二零二二年
成衣	23,070	23,174	11,500	7,003	11,571	16,171
服飾配件	9,970	11,141	2,208	1,902	7,761	9,240
整體	33,040	34,315	13,708	8,905	19,332	25,411

溫室氣體排放密度(每單位公斤二氧化碳當量)



溫室氣體排放密度(每產量單位公斤二氧化碳當量)

總量⁶

範圍1

範圍2

	二零二三年	二零二二年 (經重述) ⁷	二零二三年	二零二二年	二零二三年	二零二二年
成衣	0.6283	0.4602	0.3132	0.1391	0.3151	0.3211
服飾配件	1.2867	1.0584	0.2851	0.1807	1.0020	0.8777
整體 ⁸	0.7430	0.5636	0.3083	0.1463	0.4347	0.4174

³ 溫室氣體排放總量按範圍1及範圍2溫室氣體排放量的總和計算。就此披露的數字不包括範圍3排放量。

⁴ 範圍1排放量按由港交所頒佈的「如何準備環境、社會及管治報告?附錄二:環境關鍵績效指標匯報指引」及「英國政府供公司申報用的溫室氣體換算系數(UK Government GHG Conversion Factors for Company Reporting)」的排放系數計算。

⁵ 範圍2排放量按由國際能源機構(International Energy Agency)頒佈的「排放系數(二零二一年)(Emission Factors 2021)」排放系數計算。

⁶ 溫室氣體排放總量(範圍1及範圍2)除以總產量單位。

⁷ 為統一計算方式並便於進行年度比較,已更新二零二二年成衣及服飾配件的溫室氣體排放密度數據。

⁸ 整體溫室氣體密度按範圍1及範圍2溫室氣體排放量計算。就此披露的數字不包括範圍3排放量。

資源管理

能源使用

聯泰致力於通過採用高能源效益設備及定期評估，不斷提高能源效益，以達減少能耗的目標。於本年度，我們進一步採取提高能源效益的措施。例如，我們於生產及辦公場所擴大使用LED照明系統。此外，我們亦在大型倉庫安裝天窗以最大限度地利用自然光優化能源效益。為進一步節能，我們採用包括先進空調系統及蒸氣乾燥室等節能設備。

此外，我們亦以中央蒸氣供應系統代替單個小型鍋爐以大幅提升能源使用效能。如於排氣風扇、清潔滾輪、地下水抽水機等的機器中，我們採用變頻式發動器，使我們能夠根據具體要求調整該等高功率引擎，從而更好地控制能源用量。於年內，我們進一步加強節能工作，在柬埔寨各地將多台縫紉機更換為伺服電機。

該等先進電機能耗更低，同時具有安裝成本低、使用壽命長等優點。採用該等高效能伺服電機，可以降低總體能耗、節約成本並提高生產流程的可持續性。

此外，我們亦於辦公室洗手間及走廊安裝感應式照明系統，僅於必要時才會照明。整棟大樓均安裝天窗，最大限度地利用自然光，減少對人工照明的依賴，以節省大量能源。每日巡視檢查，以監督節能規則的遵守情況，並採取紀律措施強制遵守該等行為。定期記錄及分項計量數據的分析可以確認在能源使用時需要改進的具體領域，以便採取具針對性的措施，進一步加強節能工作。通過該等全面發力，聯泰致力於最大限度地減少能源消耗，促進可持續發展，並創造一個環境友好型的生產環境。

與二零二二年相比，本集團的耗電量大幅下降15.5%。然而，值得注意的是，同期的耗電密度增加16%。於年內，本集團增加可再生能源的使用，取代對傳統燃料發電的需求。我們亦通過升級設備並優化能源管理系統，採取更多節能措施。產量下降，加上耗電量略有減少，導致耗電密度有所增加，此乃由於耗電量略有下降導致生產單位減少。

節能管理亦包括實施有效的能源消耗管理策略及政策，包括定期審核、確定高用量領域以及採用節能技術及設備。我們推廣各種計劃，向員工宣傳節能的重要性，並為彼等提供於日常工作中節能的實際措施。我們的「糾正使用行為培訓」側重於通過演示、研討會及輔助以解決並改變低效的能源使用習慣。通過整合該等措施，聯泰優化能源使用，培養一種可持續發展的文化，所有員工都積極為節能實踐作出貢獻。

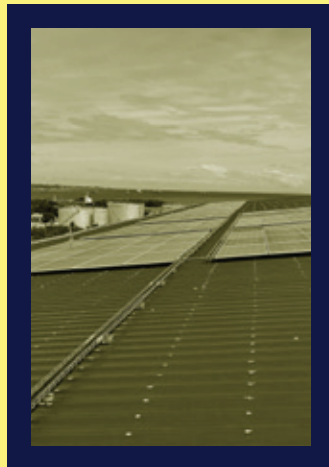


耗電量(千瓦時)	二零二三年	二零二二年
成衣	23,533,546	27,464,198
服飾配件	15,196,936	18,394,832
整體	38,730,482	45,859,030

耗電密度 (每產量單位千瓦時) ⁹	二零二三年	二零二二年
成衣	0.64	0.55
服飾配件	1.96	1.75
整體	0.87	0.75

⁹ 總耗電量除以總產量單位

個案研究： 天台太陽能光伏 發電系統

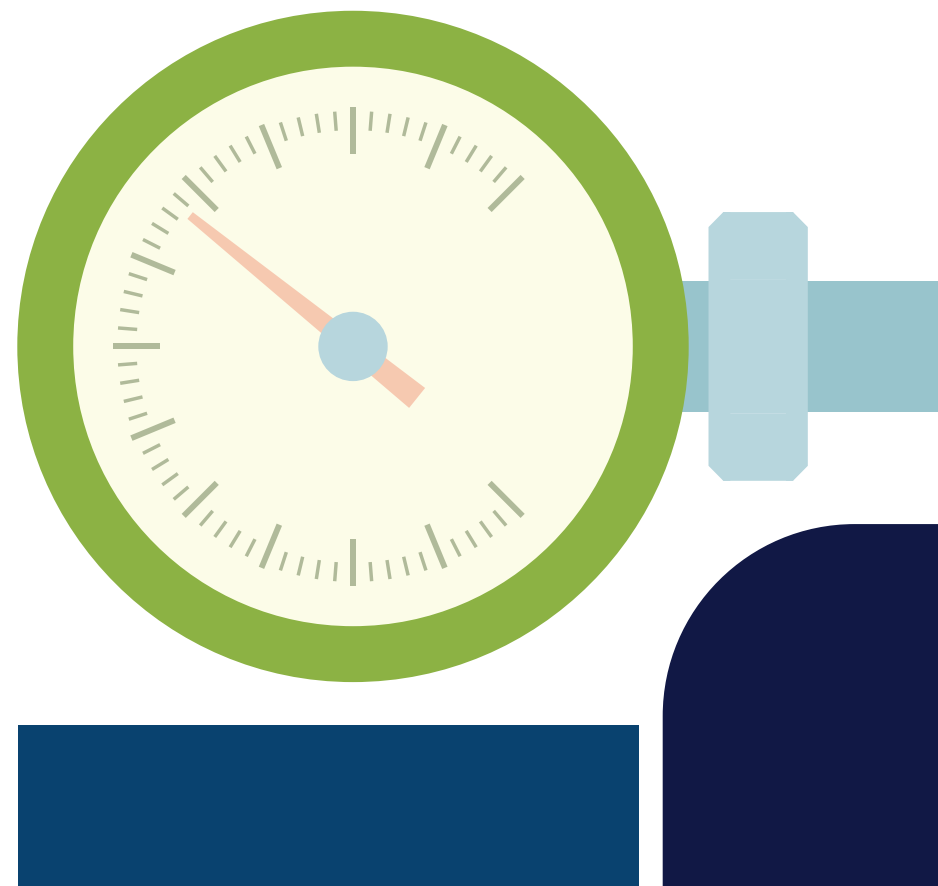


自二零二二年三月起，我們在多個地區啟動太陽能項目，作為於營運中增加可再生能源使用的有效手段。太陽能光伏系統主要為生產線上的重要零部件供電，如排氣風扇及鼓風機。於柬埔寨的一家工廠實施的太陽能光伏系統是一個混合系統，其中包括電池儲存及自動轉換開關，可根據需要於正常電網供電及太陽能供電之間轉換。

我們於菲律賓、中國及柬埔寨的試點工廠已成功安裝天台太陽能板，於二零二三財政年度生產合共1,330,910千瓦時電力。隨著我們繼續擴大範圍安裝太陽能光伏系統，預計於完工後年發電量將約達3百萬千瓦時。可再生能源產量的大幅增加有助於減少碳排放，為本公司節約成本。

與二零二二年比較，本集團的鍋爐燃料耗量增加45%，鍋爐燃料密度提高100%。該增加主要源於以下因素的影響：

- 於柬埔寨完成鍋爐改造及疏水閥改進後，由於調整期的原因，鍋爐需要更多燃料以達致最佳參數及性能。隨著系統的校準及優化，燃料消耗有望趨於穩定，且從長遠來看可能降低。此外，已利用替代熱源及臨時鍋爐以彌補維護及升級期間的停機時間，而該等臨時安排的燃料效率不高，導致燃料消耗增加。
- 由於生產單位的整體減少，故鍋爐燃料消耗密度增加。



鍋爐燃料

	單位	二零二三年	二零二二年
耗量	公斤	11,361,260	7,838,700
密度	每產量單位公斤	0.26	0.13

節水

於聯泰，我們認識到我們可持續地使用水資源的責任，因此我們實施穩健的水資源管理常規。隨著時間的流逝，我們逐漸採用新技術及節水器材，以達每家工廠設定的減少每件成衣淡水使用量和增加循環水使用量的消耗目標。

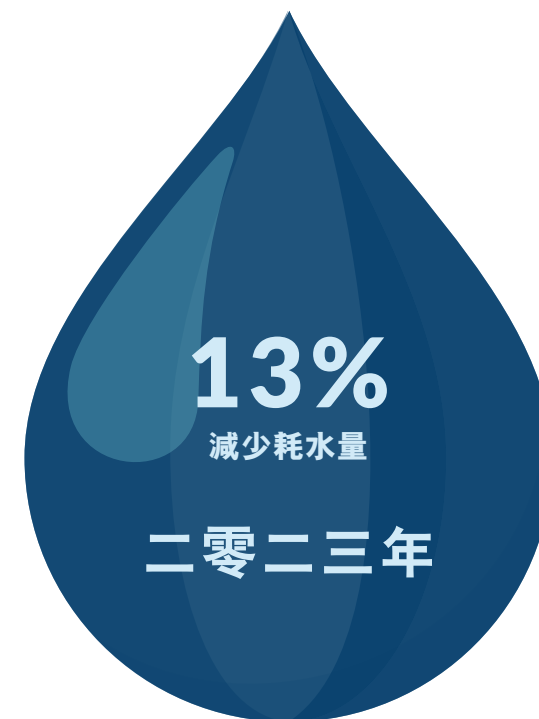
作為我們對節水承諾的一部分，我們計劃採取多項措施進一步加強聯泰的工作。為促進柬埔寨辦公場所的節水工作，我們正採取措施更換所有傳統的非充氣式水龍頭水嘴及軟管龍頭。該等通常具有每分鐘約12升高流速的水龍頭將被每分鐘約3.44升的低流速的單手充氣式水龍頭所取代。此次升級將有助於我們在所有設施中實現大幅節水。此外，我們亦通過與辦公類或營運大樓安裝額外的雨水收集器以擴大我們的雨水收集能力。該等新系統將使我們能夠收集及儲存雨水以滿足各種非飲用水需求，從而進一步減少我們對淡水資源的依賴。

為密切監控及分析用水情況，我們亦會進行日常巡檢及運維報告，以發現並解決任何可能造成水資源浪費的問題。通過及時處理如修補滲漏處或維修故障設備等運維要求，我們最大限度地減少水的流失，並維持供水系統的效率。我們對計量進行日常記錄，使我們能識別耗水量的趨勢、模式及需要改善的地方。

為確保該等節水措施的成功及持續有效性，我們優先提高員工的節水意識並為其提供培訓。通過定期培訓課程，我們向員工宣傳節水的重要性，使彼等在日常工作中掌握節水的實用技巧及方法。

耗水量	單位	二零二三年	二零二二年
成衣	立方米	1,007,803	1,144,030
服飾配件	立方米	203,672	244,295
整體	立方米	1,211,475	1,388,325

耗水密度	按每產量單位	二零二三年	二零二二年
成衣	立方米	0.027	0.023
服飾配件	立方米	0.026	0.023
整體 ¹⁰	立方米	0.027	0.023



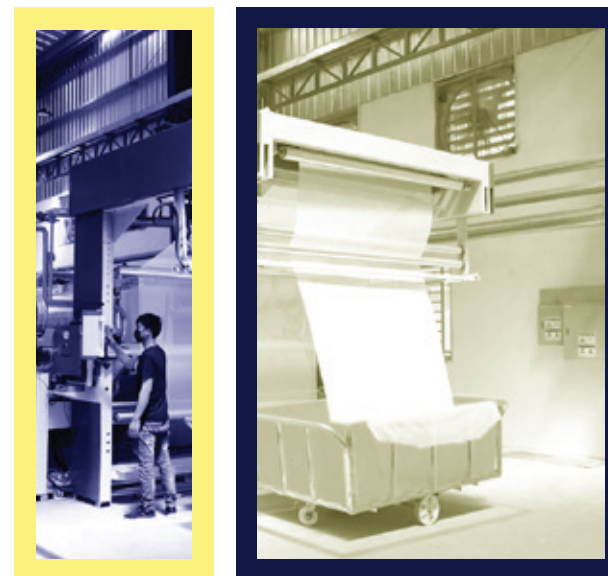
與二零二二年比較，本集團的耗水量下降13%，而密度則增加約17%，於每產量單位0.027立方米。耗水量減少的主要原因是生產訂單減少導致人力及工時減少。反之，亦導致每產量單位用水密度的相對增加。

¹⁰ 總耗水量除以總產量單位

天然資源及原材料消耗

聯泰致力於負責任管理在整個營運週期中的天然資源和原材料消耗。通過積極管理及控制天然資源及原材料的使用，同時堅持客戶的質量要求及標準，我們努力將環境足跡降至最低，為實現更可持續的行業發展作出貢獻。通過與客戶及物料供應商的持續交流，考慮到環境影響、社會責任及質量標準等各種因素，我們對所使用的材料作出知情決定。

我們於柬埔寨的營運堅持使用獲可持續發展標準認證的材料，向客戶保證我們的產品乃以對道德及環境負責的方式生產的。我們優先採用已獲認證的材料，如回收聲明標準(RCS)、全球回收標準(GRS)及負責任羊毛標準(RWS)。通過該等標準，我們可評估回收成分的可追溯性、對生產流程的遵守情況及羊毛類動物的道德待遇。



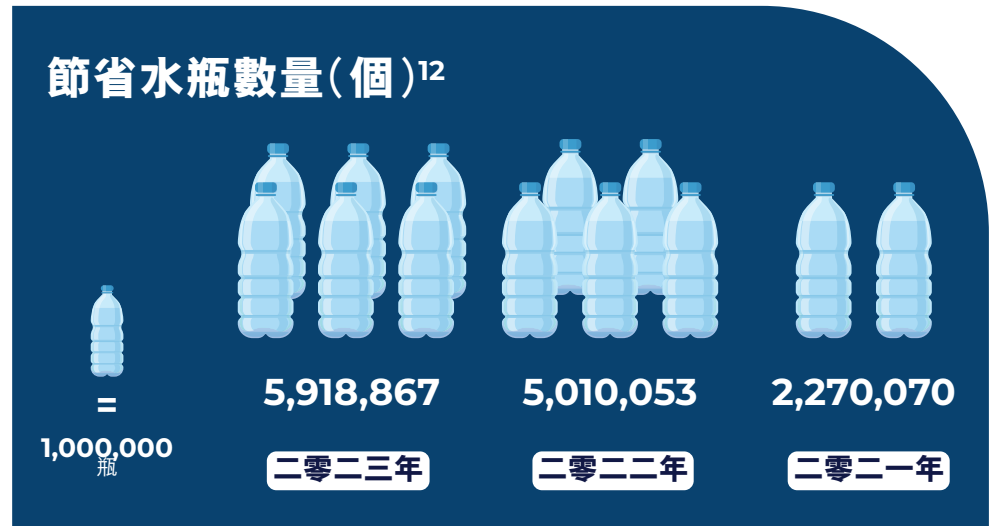
我們於中國的營運亦獲得RCS認證，表明我們致力於在生產過程中使用回收材料。為與我們的可持續發展努力相一致，我們在生產過程中優先使用回收材料。我們使用的回收材料包括100%使用後回收的聚酯纖維、82%使用後回收的聚酯纖維及18%氨綸的混合物、65%使用後回收的聚酯纖維及35%的棉混合物，以及98%使用後回收的聚酯纖維及2%氨綸的混合物。該等材料有助於減少浪費及節約資源，滿足我們產品的質量及性能要求。

產量單位數量的減少導致使用的包裝材料明顯減少，包括紙張、紙箱及塑膠。包裝材料的減少與本組織在減少浪費及促進環境管理方面的努力一致。

我們自二零一八年起一直於辦公室及工廠推行#BringYourOwnBottle(自備水瓶)計劃，鼓勵使用可重用水杯及水瓶，備受僱員及訪客支持。隨着柬埔寨、菲律賓及中國大部分廠房全面推行「禁用即棄水瓶」禁令，我們於二零二三年已節省近6百萬個水瓶。



*其他包括標籤、膠帶、紙巾、金屬玻璃



¹¹ 所耗用包裝材料總重量除以總產量單位

¹² 按僱員人數x每日兩個水瓶x工作日數的公式估算

廢棄物管理

於聯泰，我們致力於制定程序，加強負責任的廢棄物管理。透過遵守當地及國際標準、常規政策檢討及全面稽核，我們努力確保在組織內部妥善處理廢棄物。通過不斷評估並改進我們的廢棄物管理常規，我們旨在最大限度地減少對環境的影響，為締造一個更清潔的永續未來出力。

我們嚴格遵守處置、轉移及處理有害廢棄物的當地法律及法規，包括但不限於中國《固體廢物污染環境防治法》、菲律賓《生態環境固體廢物管理法(Ecological Solid Waste Management Act)》及菲律賓《有毒物質、有害、核廢棄物管理法(Toxic Substances, Hazardous and Nuclear Waste Control)》。



化學品及廢水管理

於年內，我們不斷努力消除生產過程中有害化學品的排放，以最大限度地降低相關環境及健康風險。我們非常重視限制使用揮發性有機化合物(VOC)並遵守《化學品註冊、評估、許可和限制(REACH)》規定。該等準則為識別及管理有害化學品物質提供一個框架，確保在合法範圍內負責任地使用該等物質。

為了加強工作場所安全，我們對有害化學品的處理實施嚴格的控制措施。該等物質存放於上鎖的倉庫中，以防止未經授權的接觸，並由接受適當培訓的專責員工管理。我們亦按照業務所在地區法規所指定的運作規定監察污水排放。於排放前監測並處理業務運作及生產過程所產生的廢水，並於污水處理廠進行處理。於二零二三年，廢水排放量為747,370立方米。通過實施該等措施，我們旨在為員工維持一個安全的工作環境，並將與有害化學品相關的潛在風險降至最低。

一般廢棄物管理

為推廣循環使用，我們與信譽良好的廢棄物回收公司建立合作關係，以處理營運中產生的各類廢棄物。我們積極與廢棄物回收公司合作，處理紙張、塑膠及線筒材料。通過該等合作關係，我們確保廢棄物可得妥善的分類、處理及回收，使我們能將該等材料自堆填區轉移，而後作為寶貴的資源重新投入至生產循環中。

於年內，我們於柬埔寨的一家工廠與一家名為Chip Mong Ecocycle的獲認證工業廢棄物管理公司開展一項廢棄物轉移計劃。通過此種變廢為寶的工藝，紡織廢棄物將轉化為寶貴的資源。此種方式有助於我們最大限度地減少紡織廢棄物處理對環境的影響，並減少對傳統能源的依賴。我們亦於柬埔寨的營運工廠實施全面的活動廢棄物產生追蹤系統，以有效監控及管理整個營運中產生的廢棄物。通過該系統，我們可以追蹤各個生產階段產生的廢棄物，識別減少廢棄物的機會，並實施針對性的策略。紙箱、紗線筒、塑料包裝及成品中不被接納的塑膠及紙箱均會被收集及分類，以備轉售或再利用。通過轉售該等材料，我們延長其生命週期，減少對新包裝的需求，從而最大限度地減少廢棄物的產生，提高資源效用。



減廢方針	單位	二零二三年	二零二二年
從處置分流的廢棄物	噸	969	1,505

所產生廢棄物	單位	二零二三年	二零二二年
有害	噸	166	150
無害	噸	11,287	11,062
總量	噸	11,453	11,212
密度	每產量單位公斤	0.26	0.18

無害廢棄物顯著增加的主要原因為一家於菲律賓的工廠處理老舊機器。此外，由於一家於柬埔寨的工廠於雨季會更頻繁地清理化糞池，有害廢棄物，尤其是經處理污泥會大量增加。

力行環保

回收布料以製成桌布

為滿足紡織業日益增長的減少廢棄物及採用可持續發展常規的需求，我們將廢棄材料改造為新且可用的產品。選定的布料經清洗及耐用性檢查後，我們將其略作改造成可持續使用的桌布。此種回收做法使我們優化材料的使用，減少對額外原材料的需求，進一步體現我們對推動環境管理的承諾。

二零二三年地球一小時 — 世界自然基金會的地球 一小時

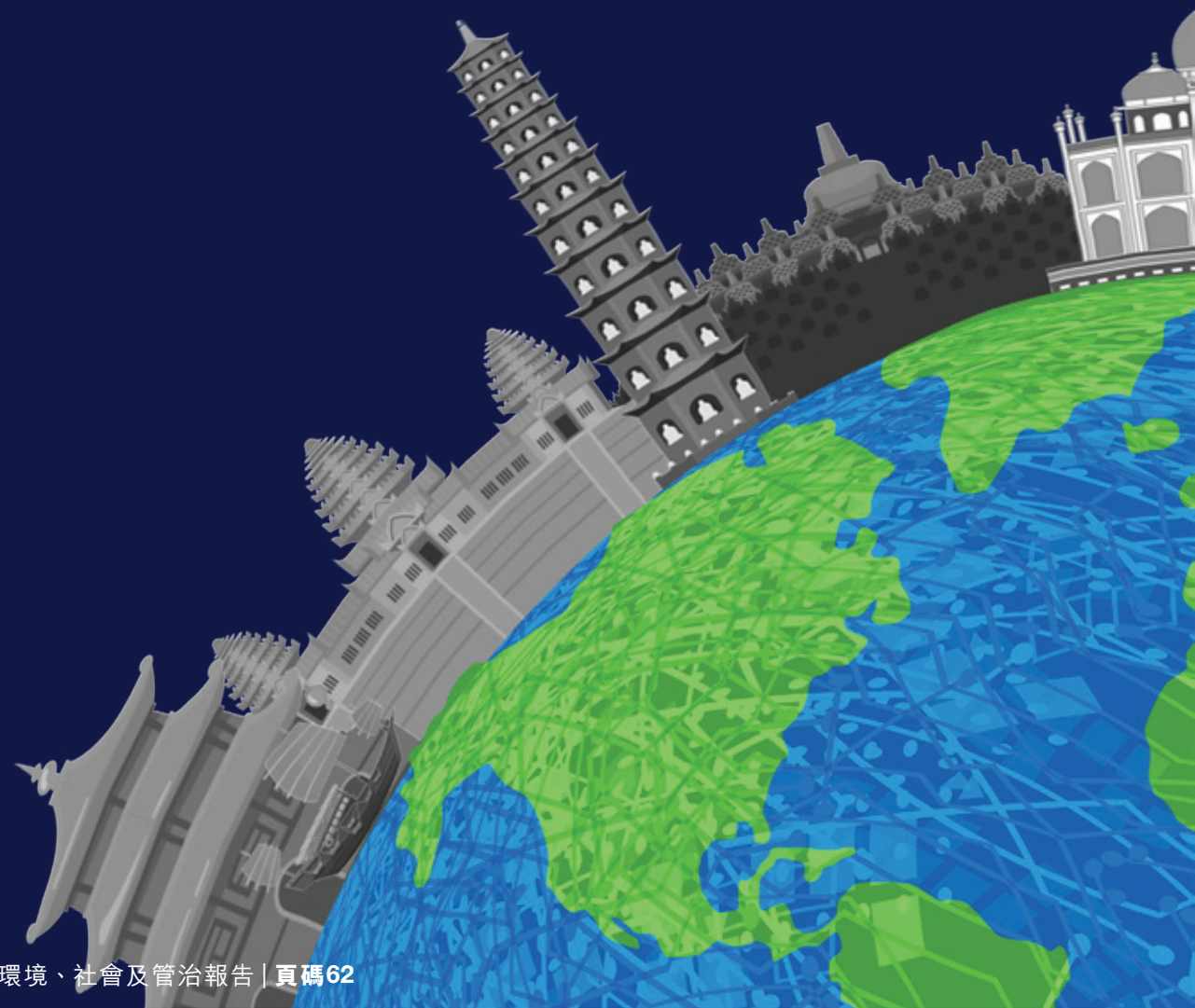
於年內，我們通過參加世界自然基金會(WWF)組織的地球一小時活動，於提高環保意識及節約能源方面發揮積極作用。地球一小時是一項全球性運動，鼓勵個人、組織及社區關閉非必要照明一小時，以提高人們對氣候變化及採取可持續行動必要性的認識。認識到該倡議的重要性，我們於所有的辦公場所均加入地球一小時活動，減少不必要的能源消耗，並採取行動實現永續未來。

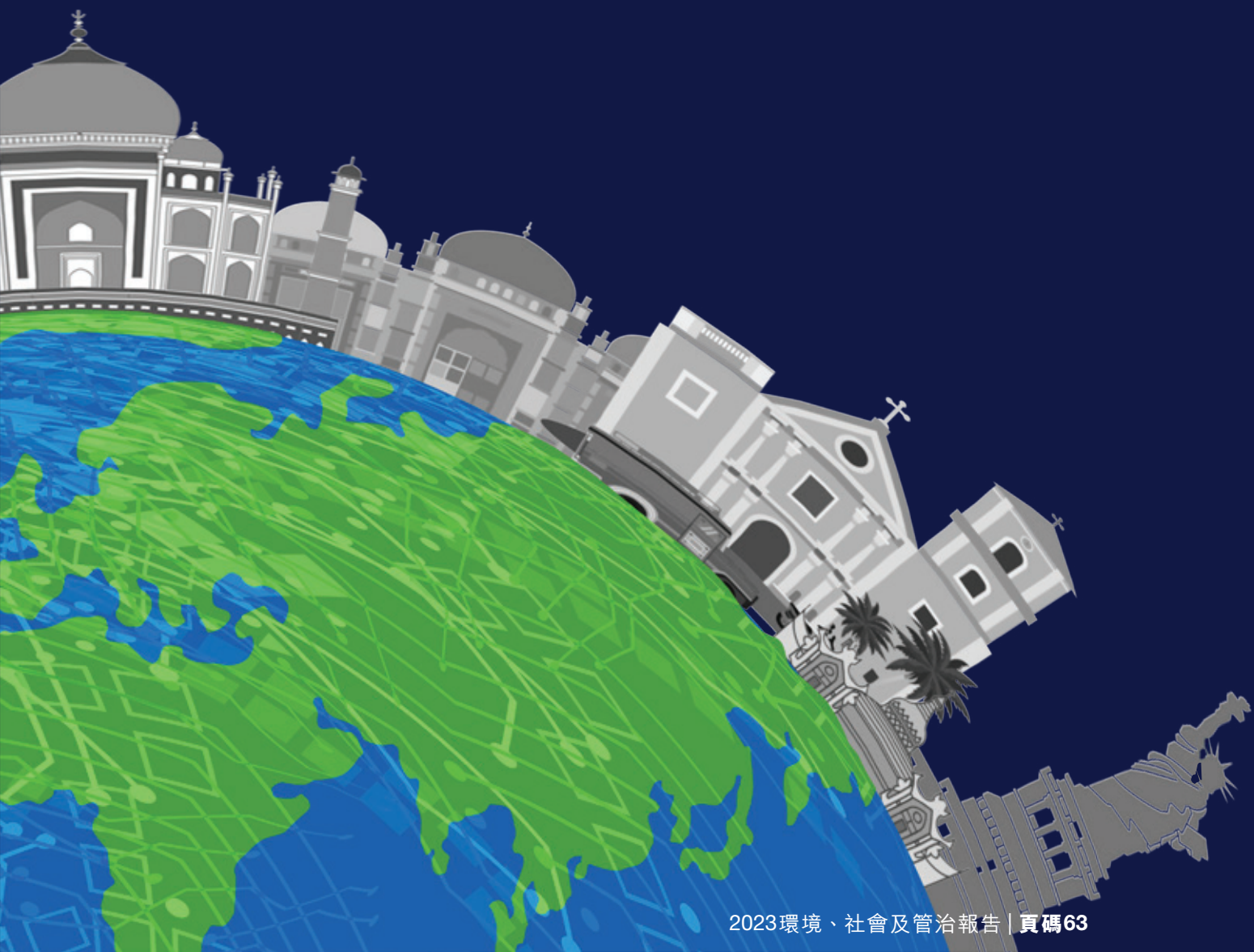
綠色行動 — 綠領行動

綠領行動是香港一家領先的非盈利環保組織，通過推廣可持續生活方式、解決減少廢棄物、塑膠污染及食物浪費等問題，為提高氣候意識作出重大貢獻。通過與綠領行動的合作，我們鼓勵個人及社區採用環保行為，減少碳足跡。通過積極參加綠色行動，展示我們對減緩氣候變化的承諾，並激勵其他人加入到實現更環保的、更持續未來的運動中。



業務支柱

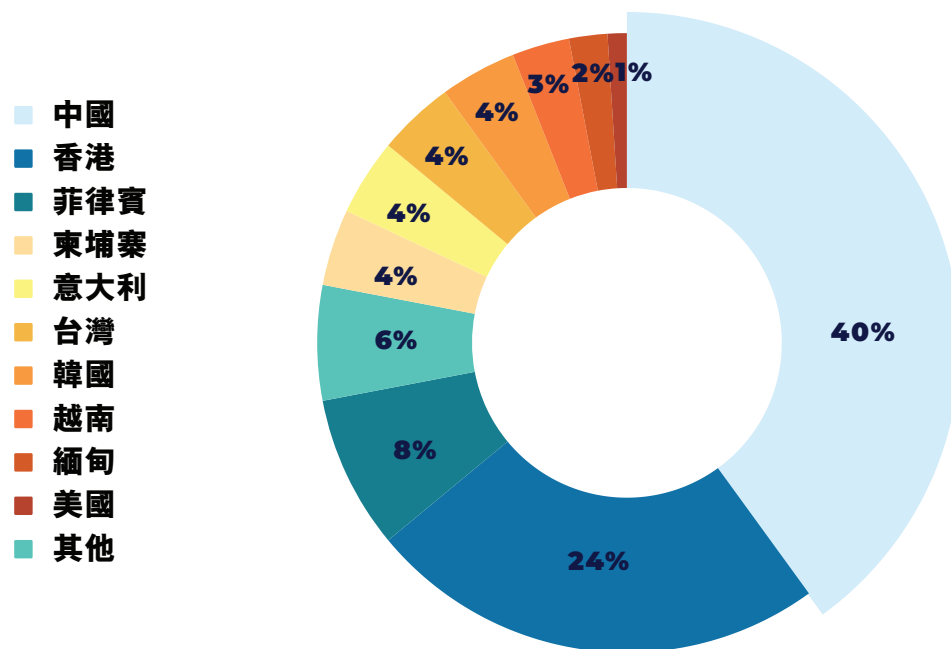




供應鏈管理

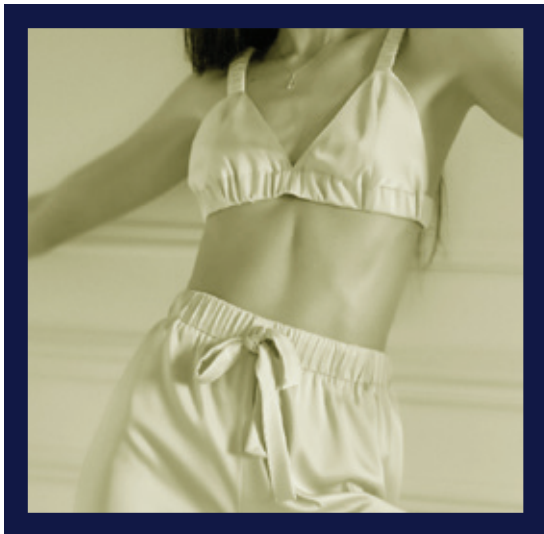
作為一家負責任的製造商，我們優先考慮與供應商建立持久的合作關係。在供應商管理政策及供應商甄選機制的支持下，我們致力於在供應鏈中推行可持續發展文化。

於年內，我們管理覆蓋42個國家2,134間公司的多元化國際供應商組合，為我們提供生產程序不可或缺的材料及服務。



*其他包括美屬薩摩亞、安哥拉、孟加拉、巴西、英屬處女群島、保加利亞、開曼群島、智利、法國、德國、希臘、印度、印尼、愛爾蘭、日本、澳門、馬來西亞、毛里裘斯、墨西哥、荷蘭、巴基斯坦、巴拿馬、葡萄牙、薩摩亞、新加坡、西班牙、斯里蘭卡、瑞士、泰國、土耳其、阿聯酋、英國。

聯泰積極對新供應商及現有供應商進行供應商評估，以管理供應鏈中潛在的環境及社會風險。本集團的採購政策要求所有新供應商的甄選須按以下供應商評估標準進行。就對供應鏈有重大影響的供應商而言，本集團將進一步對其社會責任的關鍵方面進行評估。該等方面包括道德行為、僱傭行為、健康及安全標準以及產品責任。我們的供應商風險評估行為有助於保障供應鏈的完整性，降低風險，並於整個採購過程中促進社會及環境責任。



聯泰供應商風險評估

供應商評估

組織管理責任體現於《行為守則》、合規培訓以及針對缺陷及時實施糾正措施的程序。

對勞動／就業及商業道德法律法規的承諾及合同義務。

人權及公平的工作條件體現於防止強迫勞動／童工或任何形式歧視的既定政策。獲得與健康及安全相關的認證(如ISO 45001、ANSI Z10、CSA Z1000、BS 18004、OSHA VPP)。

對任何違反上述規定的行為採取正式的糾正措施，並制定有效的申訴程序。

環境政策、目標及指標體現於環境責任及可持續性。獲得與負責任生產相關的認證(如ISO 14001、RC 14001、EMAS)。

評估結果

商業誠信體現於防止腐敗及利益衝突的計劃。遵守所在國家勞動法及社會法的相關規定。

僅有獲一定分數的合資格供應商才可進一步開展業務。

建立涵蓋貿易限制的出口管控系統(如兩用商品、商業管制清單上的商品)。

根據供應商的性質及地點，可進一步擴大供應商評估標準的範圍，以包括更多方面。

知識產權、商業機密及數據保護。

優先甄選及採用已獲全球公認的環境管理標準(如ISO 14001)或健康與安全標準(如ISO 45001)的供應商。

產品品質管理

我們致力於為全球客戶提供優質、安全、可靠的產品。為實現這一目標，本集團嚴格遵守當地法律法規，降低供應鏈中的相關社會及訴訟風險。我們的產品符合全球公認的標準，包括管理聯盟認證的有機含量標準(OCS)及全球回收標準(GRS)。

為確保產品的最高品質，我們於生產過程的各關鍵階段均實施全面的質量保證流程及測試計劃。在內部政策的指引下，我們側重產品設計及精挑原材料，從而有效地管理並最大限度地減少產品中有害物質的含量，確保符合環境及產品安全法規。

我們的質量部門於內部在製品檢查原則的指導下，對供應商提供的所有原材料進行全面的來料品質監控，以保持最高標準。僅符合資質的材料才會批准用於生產工廠，而任何不合格材料均會於生產初期按既定程序處理。倘發現任何不合格產品，我們將進行數據分析，並依靠品質監控工具推動改進。我們亦制定確保迅速採取糾正措施的規則，以避免對生產及交付承諾造成任何形式的干擾。

向尊貴的客戶交付製成品前，我們採取其他措施確保安全及質量，包括聘請外部檢測機構或利用客戶認可的內部實驗室對產品進行檢驗及測試。該等獨立機構乃是產品保證的最後一道防線，確保我們的製成品符合必要的質量標準。

客戶滿意度管理

有效的溝通渠道使我們能與現有的合作夥伴、客戶及持份者保持緊密聯繫。通過此渠道，我們可定期收集並分析客戶對產品及服務的反饋意見。我們根據該等反饋積極改進我們的產品，旨在提高產品知名度，加強商業夥伴關係，力求讓客戶稱心滿意。

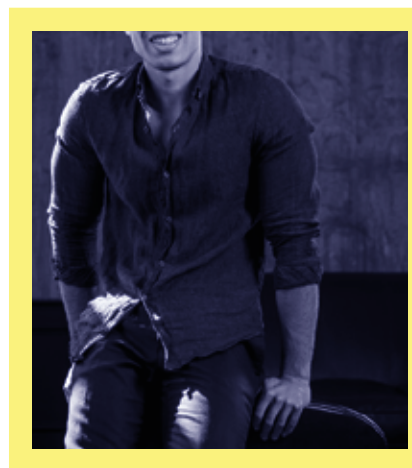
於年內，我們於柬埔寨的業務部門開展了年度客戶滿意度問卷調查，與我們尊貴的客戶建立了持久的聯繫。在整個集團層面，我們的員工接受培訓，以妥善及時地處理投訴，在規定時限內向客戶提供正式答覆。我們對投訴進行徹底分析，並採取適當的糾正措施。如有必要，我們亦將啟動產品召回程序以減少潛在的負面影響。我們會對客戶投訴進行詳細調查，並將結果匯報至管理層。此有助於我們確認需要改進的地方，並實施必要的改善。

於二零二三年，聯泰對產品健康及安全的承諾不證自明，並無發生重大的產品召回事件。這一年一家菲律賓工廠的確接到一起與產品質量有關的小投訴，但值得注意的是，該投訴沒有造成任何財務影響，亦與服務無關。此問題得到及時有效的解決，確保了令人滿意的解決方案。我們採取全面糾正行動以糾正發現的缺陷，表明了我們對質量及持續改進的不懈承諾。該等措施是為保持最高標準的產品安全及客戶滿意度而做出的更廣泛努力的一部分。

保護客戶的知識產權及商業機密乃本集團的首要任務。我們致力於遵守有關保護知識產權的當地法律及法規，如香港法例第528章《版權條例》、中華人民共和國《消費者權益保護法》及菲律賓《知識產權守則(Intellectual Property Code)》以及其他國家的特定指引。

為嚴格保密並防止未經授權披露知識產權及商業機密，聯泰採取了適當措施。我們制定政策及程序，以保護自供應商及客戶等持份者處獲得的資料，確保遵守我們開展業務營運所在地區的相關法規。比如，遵守香港法例第486章《個人資料(私隱)條例》及歐盟《一般資料保護規例 (General Data Protection Regulation)》。

為控制對敏感資料的存取，我們對電子郵件及文件存取實施控制，僅允許與指定客戶及供應商通信，我們亦建立授權機制，以確保具體部門授權人員可根據需要存取相關信息。報告期內並無接獲與侵犯客戶私隱有關的投訴。



創新科技

聯泰致力於開拓可持續及創新實踐。我們的方法是將尖端技術與環境管理相結合，確保我們走在行業及可持續發展的前沿。

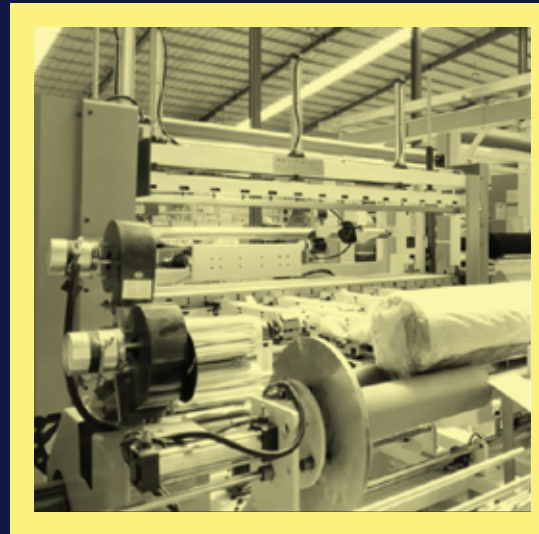
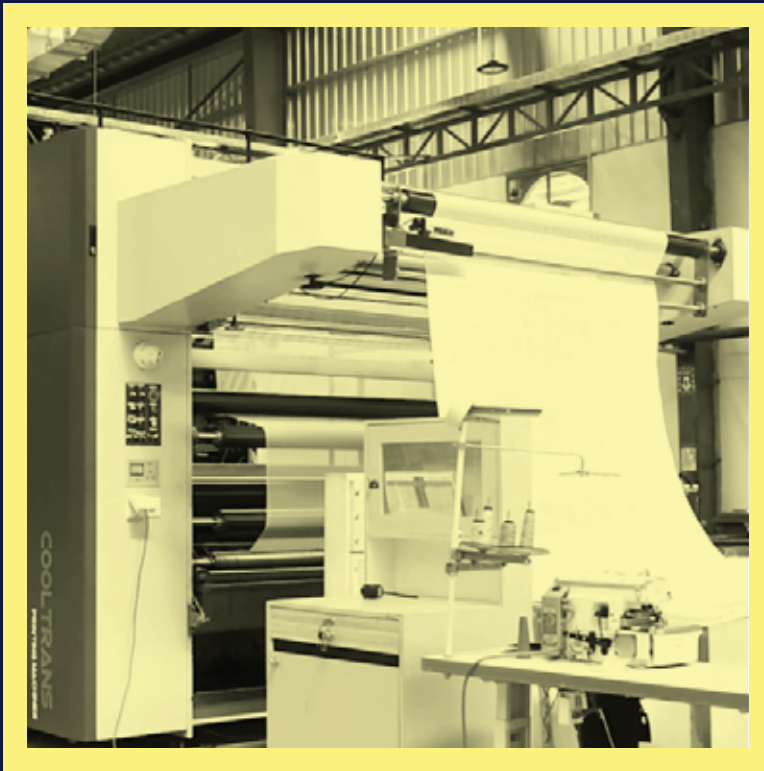
我們的戰略核心是投資NTX™技術，尤其是NTX™ Cooltrans無水染色技術。此開創性的解決方案徹底改變了織物著色工藝，大大減少了對水、能源及化學品的需求。該技術對環境極有益處，與我們最大限度減少生態足跡的承諾完全一致。

通過我們的繡心語(SewSewYou)平台，我們將剩餘的奢侈品材料及合標準庫存材料轉化為非凡的藏品，將可持續性與時尚性融為一體。通過利用最新的技術解決方案及為客戶提供全面的端到端解決方案，繡心語(SewSewYou)簡化了時裝設計及生產流程，為客戶提供卓越的高品質產品。



人工智能(AI)與NTX™平台的結合，證明了我們對效率及質量的承諾。人工智能增強了生產流程，使我們能夠快速適應不斷變化的市場趨勢及需求。該結合確保我們能夠高效地生產高質量的產品，優化我們的供應鏈並減少浪費。

除NTX™ Cooltrans外，我們亦採用HeatTranX技術，此為取代傳統絲網印染的可持續數碼印花方法。HeatTranX提供了無限的顏色選擇及訂單數量的靈活性，使其成為一種環保高效的選擇。該技術在減少用水、能源消耗及化學品廢棄物方面發揮了至關重要的作用，進一步鞏固了我們對可持續生產常規的承諾。

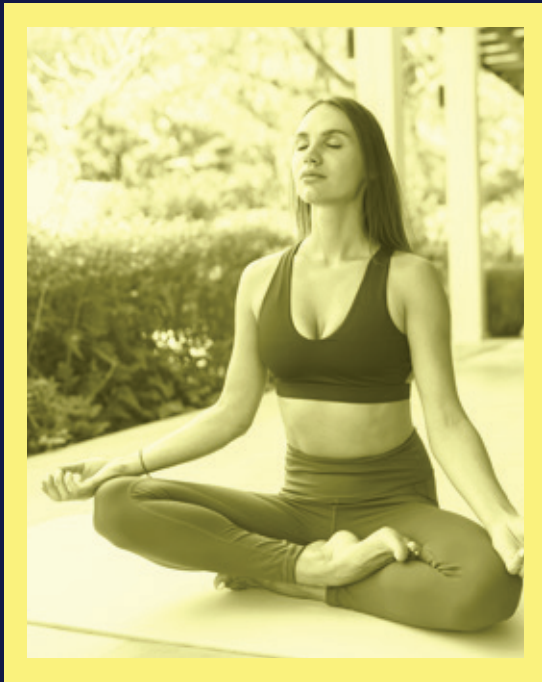


此外，我們正在大力推進按要求製造 (ODM) 和接單生產方式。通過繡心語 (SewSewYou) 和我們新推出的原品牌製造 (OBM) 計劃等舉措實施的這一戰略，旨在防止生產過剩，從而大幅減少浪費。

自主品牌製造 (OBM) 戰略是我們創新和技術敘事的重要組成部分。OBM 代表著我們業務模式的轉型，注重速度、效率和環保意識。通過過渡到 14 天直接面向消費者 (D2C) 模式，我們大大減少了庫存浪費，提高了資源利用效率。這種快速反應系統與我們減少生產過剩的承諾不謀而合，而生產過剩是時裝業環境足跡的一個關鍵因素。

與我們的按要求製造和接單生產模式相輔相成的是我們的近岸外包計劃。我們已初步與美國一所大學合作，開展技術交流與合作。這種方法將使我們能夠在更靠近客戶市場的地方設計和生產產品，提高供應鏈效率，減少對環境的影響。

總之，聯泰在 NTX™ 技術、HeatTranX、人工智能集成、OBM、ODM 和近岸外包等方面的戰略投資，彰顯了我們對創新和可持續發展的堅定承諾。



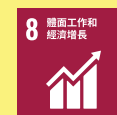
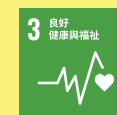
員工支柱





員工幸福快樂是業務運營蒸蒸日上的核心。為確保健康和安全的工作環境，聯泰致力於培養多元共融的文化，通過培養多元共融的文化給予僱員尊重、價值和溝通。

展望未來，我們將繼續致力於優先關懷員工心理健康和福祉，並助其克服障礙，把握機會。





多元共融

聯泰大力宣導多元化帶來的力量，接納我們經營業務所在每個國家的不同文化、地域及職能。我們的綜合政策旨在打擊歧視，保障女性僱員的權利，保證公平的薪酬、待遇、利益及整體福利。聯泰於二零二三年並無發生招聘、培訓、薪資及晉升方面的種族、宗教、性別、國籍、年齡、懷孕或殘疾的歧視案例。我們將繼續努力，塑造更加共融和平等的工作環境。

我們的成就從性別、種族及年齡數據可見一斑：二零二三年總監及以上層級的男女比例為59對41（去年為57對43），包括15個不同國籍，橫跨四個年齡組別，反映我們的多元文化吸引到世界各地11個不同國家的頂尖人才。我們致力於塑造共融的工作環境，優先消除任何基於年齡、性別及種族歧視僱員的情況。為此，我們已推行多項行動，例如逆向導師計劃，讓較年青甚至更初級的專業人員擔任高級行政人員的導師，以挑戰及消除本集團內部可能存在對年青僱員的年齡偏見。



僱員概況

僱員總數

二零二三年

31,393

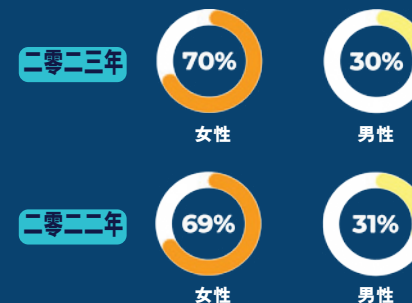
二零二二年

36,368

僱員（按年齡組別劃分）



僱員（按性別劃分）



僱員（按地區劃分）

	二零二三年	二零二二年
柬埔寨	15,232 (48%)	42%
菲律賓	10,566 (34%)	39%
中國大陸，包括香港	2,771 (9%)	8%
緬甸	1,967 (6%)	8%
其他*	857 (3%)	3%

*其他包括孟加拉、印度、印尼、阿拉伯聯合酋長國、美利堅合眾國及越南

僱員（按國籍劃分）

	二零二三年	二零二二年
柬埔寨	48%	42%
菲律賓	34%	40%
中國（中國大陸及香港）	9%	8%
緬甸	6%	9%
其他**	3%	1%

**其他包括美國、孟加拉、英國、加拿大、多米尼加、德國、印度、印尼、日本、馬來西亞、墨西哥、紐西蘭、巴基斯坦、新加坡、斯里蘭卡、台灣、土耳其及越南

落實公平業務 及僱傭常規

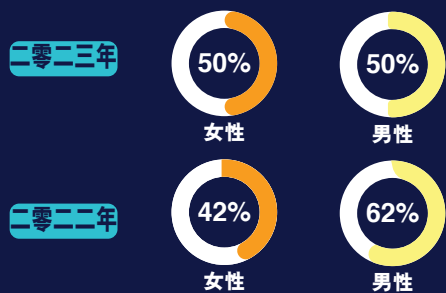


聯泰恪守所有規管公平勞工常規的法律及標準。我們有關招聘、晉升及解僱的常規符合香港法例第57章《僱傭條例》、中華人民共和國《勞動法》、菲律賓《勞工法(The Labor Code)》、柬埔寨《勞動法》及其他國家的特定法規所載之指引。

提高就業價值對於我們至關重要。聯泰嚴格遵守國家規定安排休息時間、工作時間表及假日。津貼(包括法定福利、長期服務金、獎勵、住院支援、膳食及交通津貼)按照僱員需要、職位或表現給予。此外，在部分廠區為女性僱員設立母乳餵哺設施。

於二零二三年，我們全球員工人數由去年的約36,000名僱員減少約14%至31,393名。員工人數下降主要源於後疫情時代經濟困難，我們永久關閉及縮減部分營運。為了保持成本競爭力以及本集團及餘下僱員的可持續未來，我們採取此等必要的艱難行動。

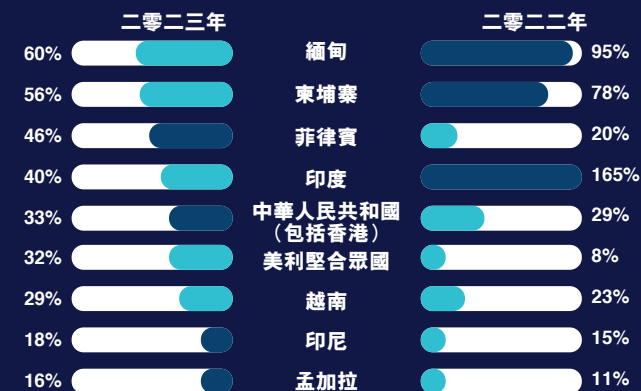
僱員流失比率 (按性別劃分)



僱員流失比率 (按年齡組別劃分)



僱員流失比率 (按地區劃分)



附註1：僱員流失比率的計算公式為報告年內僱員的離職總數除以二零二三年一月一日至二零二三年十二月三十一日的平均僱員數目。

附註3：緬甸、柬埔寨及菲律賓的流失比率較高，主要原因是公司重組導致裁員。

附註2：離職僱員總數包括自願與非自願離職，以及於年內規定時期離職並於其後重新僱用的僱員 (尤其是直接勞工組別)。僱用季節性民工的情況於柬埔寨及中國較為常見。

給予員工尊嚴與尊重



我們致力於締造聯泰公平、安全及健康的工作環境，遵守國際勞工組織公約及聯合國人權宣言。我們已建立健全的管理系統，包括政策及程序、定期內部監察及工人調查。此外，我們亦已建立溝通渠道讓僱員就任何不公向本集團提出投訴，並保證會秘密調查及審視所接獲的投訴。截至二零二三年底，本集團並無發現任何違法僱傭問題，包括任何歧視事件。

聯泰不容忍童工、人口販運和現代奴役，大力提倡維護兒童權利。我們恪守禁止僱用童工及強制勞工的地方法律及法規，包括但不限於香港法例第57章《僱傭條例》、中華人民共和國《勞動法》、菲律賓《勞工法(The Labor Code)》及其他國家的特定指引。我們的招聘及聘用程序嚴格依循地方法律規定，仔細查驗身份證明文件以核實僱員年齡。於二零二三年，未發現任何形式的強制勞動或童工事件。

聯泰遵守地方有關結社、集體談判及組織工會的法律規定。我們積極倡導員工自由組建或加入工會與否的權利，以及不加入此類工會的自主權。我們有關結社自由和集體談判權的政策確保參與任何合法活動(包括但不限於工會、集體談判、和平集會及罷工)的僱員不會遭報復。



提高非凡員工的技能

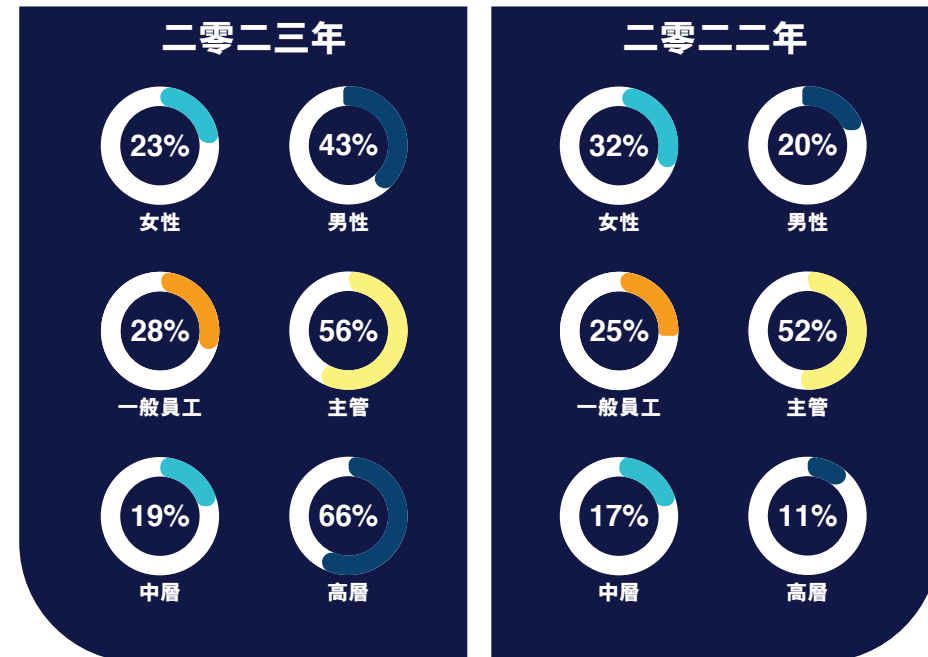
我們致力於為員工營造良好的學習環境。我們努力培養一種具有凝聚力的文化，藉提供適當的工具和資源提高個人技能和能力，創造一種激勵員工不斷成長和提高技能的環境。自二零一九年起，我們推行七個非凡習慣，此為受Stephen Covey的名著「The 7 Habits of Highly Effective People (高效人才的七個習慣)」啟發並參考其制定的計劃。該計劃為我們的員工提供指導，使彼等能夠成為有效的個人及有價值的團隊成員。該計劃的認證培訓人員被稱為「非凡大師培訓人員」及「七個非凡習慣大使」，彼等於本集團內倡導主人翁精神、團隊合作及持續學習的文化。截至二零二三年底有10位「非凡大師培訓人員」及42位「七個非凡習慣大使」。

我們亦為員工設計和提供必要學習課程，讓彼等掌握適當技能，以高效和安全的方式工作。我們訂有專門培訓政策及程序，每年按僱員需要、崗位、工作資歷及技能矩陣以及培訓所要求來制定培訓計劃。截至二零二三年底，本集團為9,146名參與者進行培訓課程，培訓時數為33,741個小時。

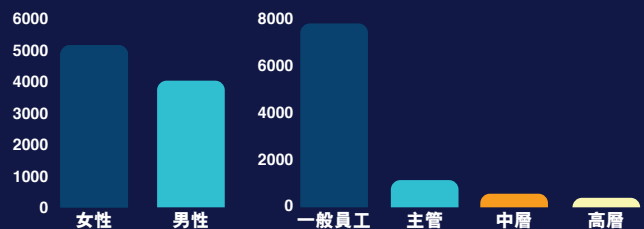
聯泰之 七個非凡習慣



受訓僱員數目



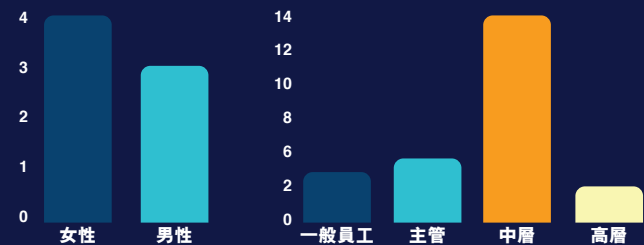
受訓僱員數目



總受訓時數



每名僱員平均受訓時數



	受訓僱員比例		受訓僱員數目		總受訓時數		每名僱員平均受訓時數	
	二零二三年	二零二二年	二零二三年	二零二二年	二零二三年	二零二二年	二零二三年	二零二二年
女性	23%	32%	5,097	6,562	21,114	39,615	4	6
男性	43%	20%	4,049	3,450	12,627	23,422	3	7
一般員工	28%	25%	7,879	8,949	26,301	54,924	3	6
主管	56%	52%	1,036	859	4,644	6,592	4	8
中層	19%	17%	189	183	2,731	1,424	14	8
高層	66%	11%	42	21	66	97	2	5

僱員健康與福祉

合規管理

我們嚴格遵守有關職業安全與健康的國際標準，包括但不限於香港法例第509章《職業安全及健康條例》、中華人民共和國《職業病防治法》、菲律賓《職業安全及健康標準法 (Occupational Safety and Health Standards Act)》及其他國家的特定指引。負責的管理團隊持續監控並制定消防、應急準備、化學安全、個人防護裝備、職業健康檢查、急救及事故處理規程。為確保該等政策及程序符合所需法規標準及常規，我們定期進行內部及外部合規稽核。作為本集團風險管理及內部監控系統不可或缺的組成部分，業務單位的管理團隊定期對營運進行健康與安全合規自我查察。如果發現任何違規或監控缺失問題，將立即實施糾正措施以解決該等問題。



中國、菲律賓及柬埔寨的部分工廠已成功取得ISO 45001職業健康及安全管理體系或職業健康與安全評估系列18001的認證，以彰顯其對職業健康及安全的承諾。截至二零二三年底，並無與本集團業務營運所在地區法規有關的重大職業健康與安全違法事宜。

職業健康及安全

在聯泰，僱員福祉為我們的首要任務，亦為我們對職業健康及安全的全面關注之又一體現。我們專門成立健康與安全委員會，前瞻性地進行定期檢查及稽核以確保遵守健康與安全法規。該主動方針有助於我們識別潛在風險並落實有效糾正及預防措施。

我們對工作場所安全的承諾很大程度上於我們廣泛的培訓計劃中得以體現。於二零二三年，我們投入更多資源並見證了健康與安全培訓的目標參與者的顯著增加。該等培訓不僅旨在合規，更是我們文化不可或缺的一部分，使僱員掌握相關知識及技能，以維持一個安全工作環境。對培訓的重視彰顯我們的信念，即一支經驗豐富的僱員團隊對於預防事故並確保工作場所安全至關重要。

我們的應急準備及風險管理策略非常全面，涵蓋從自然災害到安全威脅的各種場景。定期更新及審查我們的應急方案以確保其有效性。此外，我們定期進行應急演練，強調準備工作的重要性，確保所有僱員熟悉必要的程序及規定。

我們在維護工作場所安全方面的勤奮努力已獲成效。我們自豪地宣佈，在過往三年中並無任何與工作有關的死亡事故，惟於二零二三年發生若干輕微意外，令我們因工傷或職業病損失889日的工作日數，該等數字為我們不斷致力提升工作場所安全的證明。

聯泰認為不僅要保障僱員安全，亦須鼓勵平衡健康的生活模式。該承諾體現於我們的定期健康相關活動、健康專家服務及娛樂設施供應等方面。同時我們組織各種文化及社交活動，培養歸屬感及友誼情懷。該等舉措對創造一個守望相助及引人入勝的工作環境方面至關重要，有助於提升僱員的整體福祉及滿意度。

健康及安全培訓

	總計		佔總受訓人數百分比	
	二零二三年	二零二二年	二零二三年	二零二二年
參與人數	14,580	12,222	80% (14,580/18,291)	75% (12,222/16,293)
培訓時數	48,295	40,188	59% (48,295/82,035)	39% (40,188/103,225)

聯泰非凡僱員幸福行動

聯泰對提高僱員福利的承諾始終堅定不移。於二零二二年五月啟動的「非凡健康，幸福感覺」運動已成為我們努力培養健康而堅韌的員工隊伍的基石。隨著我們進入後疫情時代，我們比以往任何時候都更加關注身心健康。我們的目標是重建並加強僱員的「心理資本」，從而營造積極向上、相互支持的工作環境。

我們的二零二三年亮點及進展包括：

- 運動與休閒：二零二三年，我們在中國的所有設施內開展更多體育活動，包括羽毛球比賽、拔河比賽及適合所有性別及年齡的包容性體育活動。該等活動不僅能強身健體，亦能增強員工之間的團隊精神及友情。此外，我們於中國及柬埔寨長期開展的瑜伽項目仍然很受歡迎，為身心健康提供整體方法。
- 均衡營養：我們繼續提供多種可供選擇的均衡營養餐，確保僱員能夠獲得健康的食物選擇。
- 健康教育：健康講座一直是我們業務的常規活動，旨在解決普遍存在的健康風險，並提高僱員對糖尿病、心血管健康以及女性健康問題等主題的認識。





非凡健康

幸福感覺 | 非凡幸福

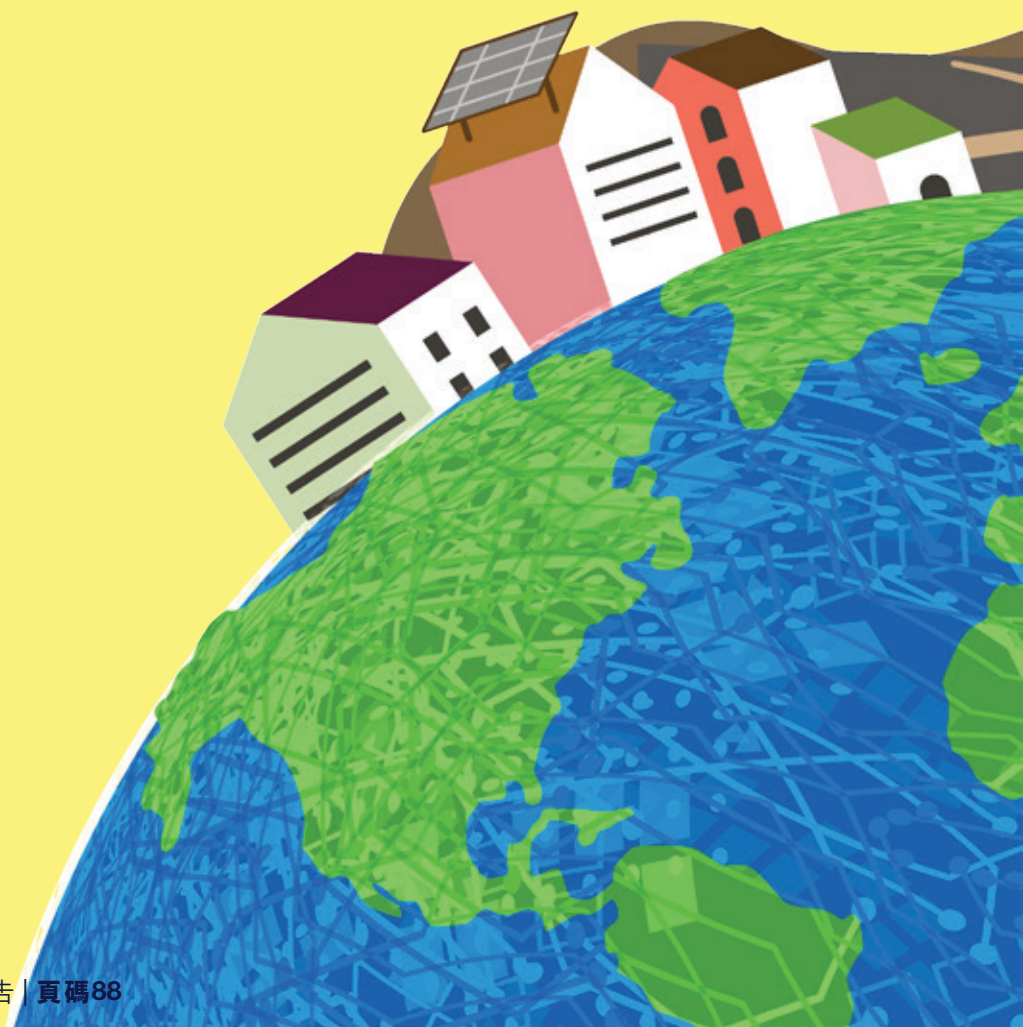
我們的努力已取得實質成果。本集團於二零二三年錄得的年內迄今 (YTD) 病假缺勤率為1.06%，令人印象深刻，彰顯了「非凡健康，幸福感覺」倡議的成效。

我們的非凡幸福行動是對僱員健康和整體福祉的長期承諾。我們致力於不斷完善我們的方法，確保我們的舉措符合我們多元化員工不斷變化的需求及偏好。我們的目標是讓每一位僱員對自己的健康負責，培養一種超越工作場所的健康文化。



社區支柱

非凡
關懷社區





我們銳意主動為社區作出積極貢獻。我們的非凡關懷社區計劃(XO Care for Community Plan)專注於培養我們的下一代，並促進僱員志願服務，鼓勵彼等為更廣泛的社區服務及作出貢獻。作為負責任的企業公民，本集團與志同道合的機構攜手合作，組織或參與各種志願活動，並捐款支持有需要的人士。

社區永續發展

聯泰非常重視支援社區，並為此不遺餘力。我們的非凡關懷社區計劃聚焦於提升僱員意識，服務和貢獻廣大社區。我們與其他在貢獻和回饋社區上志同道合的持份者(客戶、供應商、非政府組織以及教育機構等)密切合作。

自二零一八年起，我們的香港公司辦事處獲香港社會服務聯會評定並頒發「商界展關懷」公司。二零二三年，聯泰簽約成為香港青年協會舉辦的有心計劃的有心企業，支持培養服務社區的真誠願望。捐款用於支持有心學校或鄰舍服務計劃。



此外，我們積極與地方政府及協會合作，通過贊助及捐款提高當地社區的健康意識。聯泰贊助香港乳癌基金會舉辦的一年一度籌款盛事乳健同行(Pink Walk 2023)。我們的僱員與近2,000名粉紅健兒一同在山頂參加該項活動，向社區及其家人傳播乳房健康信息。我們亦貫徹始終，連續三年無條件支持菲律賓和柬埔寨的自願捐血活動。

除健康支援外，我們亦通過為弱勢社群提供必要技能和知識，幫助彼等尋找工作機會。我們與多個獲得菲律賓技術教育技能發展局認證的培訓學校合作，向失業人士提供使用縫紉機的培訓，然後由本公司生產部門聘請大部分受訓學生。

義務工作活動

	二零二三年	二零二二年
次數	3	22
時數	298	4,188
參與者（包括非員工）	172	504

受惠人士

	二零二三年	二零二二年
家庭	0	81
個人	2,065	38,018
慈善機構	2	9



賦權青少年

在「非凡兒童(XO Kids)」倡議下，聯泰致力於保護兒童的權利，並通過賦予彼等基本知識、技能及經驗的舉措來支持年輕人才。我們制訂計劃為弱勢兒童提供接觸運動(如足球)、藝術、技能發展培訓及獎學金的機會，以維護兒童的權利並促進彼等的成長。

我們對青少年賦權的承諾體現在我們廣泛的慈善倡議中，該等倡議已經取得重大進展。通過與香港車路士足球學校、菲律賓Tuloy足球會(Tuloy Football Club)及柬埔寨非凡聯合足球會(XO United Football Club)等知名組織和會社的戰略合作，我們作出了重大貢獻。我們支持各國兒童全面成長(包括彼等的體能、心智及情緒健康)的首要目標對該等合作起到推動作用。

我們為我們努力所取得的成就感到無比自豪，即將舉行的U14國際少兒足球賽便是例證。我們欣然宣佈，非凡聯合足球會(XO United Football Club)的七名優秀球員將參加此項著名賽事。這一非凡成就不僅展示了彼等的個人才華，亦凸顯我們的舉措在促進年輕運動員發展及賦權方面的積極影響。



非凡兒童

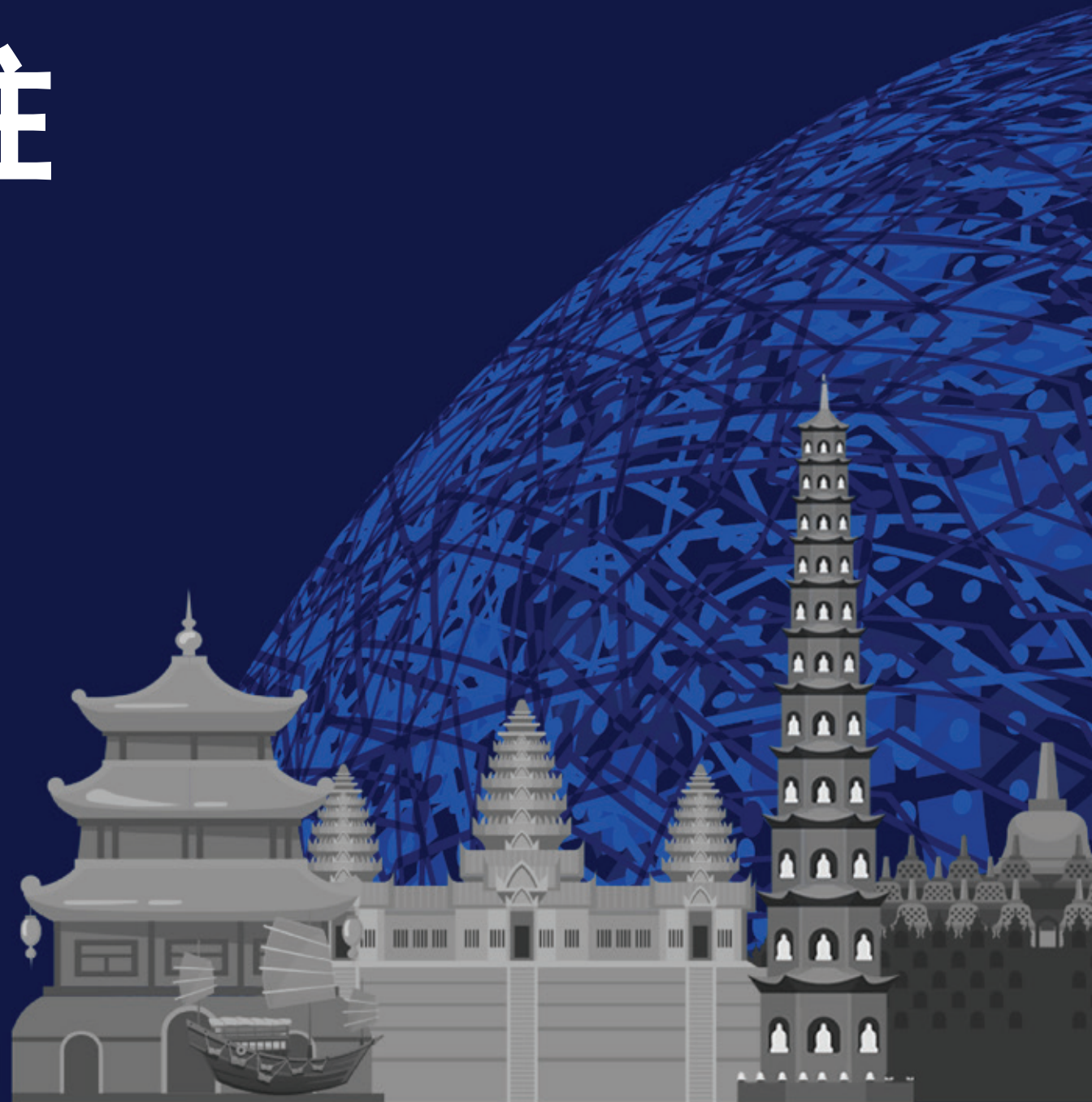
聯泰堅信，教育乃一切形式發展的基石。為此，我們實施了各種計劃，旨在為兒童，尤其是孤兒等弱勢社群的兒童提供財務援助，幫助彼等接受教育。我們的援助包括每年的學費、校服和書簿雜費相關的費用，以及膳食和保健物資等日常運作費用。此外，我們亦贊助菲律賓的全國優秀學生(National Outstanding Students)運動，表彰比立勤省學校的優異學生。

我們為青少年配對所需資源，從而發揮其學業及體格潛能。為此，我們擴大此計劃的範疇，並通過名義現金捐贈為兒童提供教育資源。部分範疇涉及通過親子足球比賽連繫僱員與子女，讓兒童認識身體健康的重要性。

我們對幫助兒童接受教育這一核心價值的承諾始終堅定不移，無論其種族、年齡或性別如何。我們將繼續通過促進合作關係、動員僱員志願者及捐款為當地社區帶來切實影響。



管治支柱





16 和平、正義與
強大機構


17 促進目標實現的
夥伴關係


董事局

截至二零二三年十二月三十一日止年度，共有五名執行董事，包括董事局主席、一名非執行董事及三名獨立非執行董事。獨立非執行董事人數佔董事局的三分之一，符合上市規則第3.10(A)條的規定。因此，董事局的組成具有強大的獨立性。

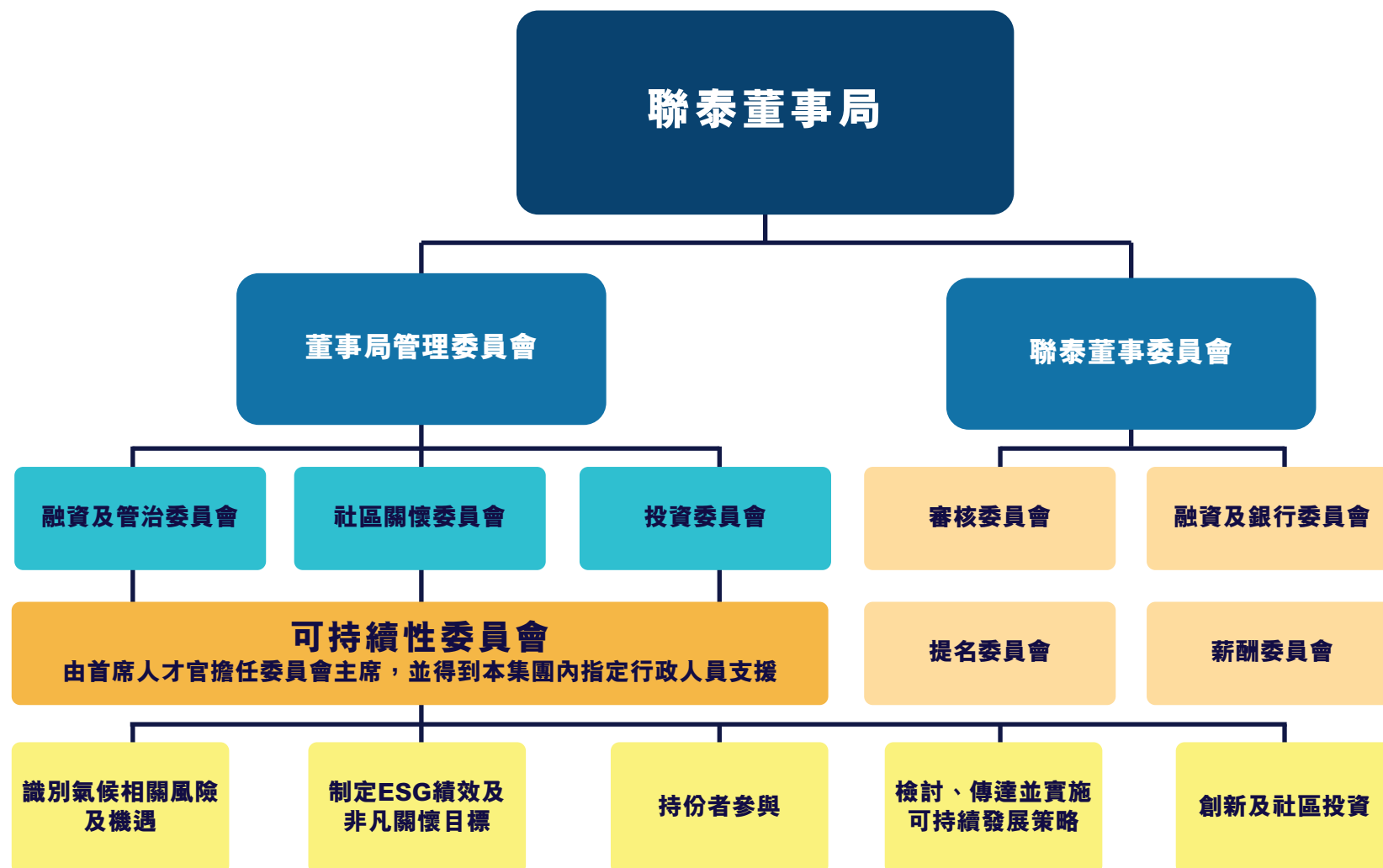
我們明白並深信董事局成員多元化的裨益，並認為在董事局層面增強多元共融，乃保持競爭優勢的重要元素。一個真正多元化的董事局應包括並善用董事於技能、地區與行業經驗、背景、種族、性別及其他素質等方面的差別。倘順利實施，本公司在制定董事局成員的最佳組合時將考慮上述的差別，並將適當地加以平衡。所有董事局成員的任命均以用人唯才為原則，並在充分顧及董事局成員多元化的裨益的前提下，按客觀條件考慮人選。

為達成建立多元文化的目標，提名委員會將監察並每年向董事局匯報可計量目標的效能與適當性。彼等亦檢討有關政策並於年度企業管治報告內披露相關資料，而該報告亦於本公司網站披露。董事局將積極就經批准的更改採取行動，以糾正所識別的缺陷。

聯泰對可持續發展的承擔主要由董事局牽頭。董事局致力達致現行業務戰略範圍內的ESG目標，整體負責有效規管及監察主要ESG事宜，並評估及管理對本集團構成影響的重大環境及社會風險以及機遇。

董事局監察與聯泰的企業價值(包括環境、社會影響以及工作環境多元共融等)有關的可持續發展相關風險與機遇。為了履行責任，董事局檢討重大企業戰略、政策及措施，同時提供指導匯報工作，以增強持份者參與。

董事局透過在管理委員會(由高級行政人員及董事局成員組成)及可持續性委員會內的溝通工作，確保設有相關政策認知及適時回應相關ESG資料。聯泰每年舉行至少三次管理委員會會議，讓所有高級行政人員掌握可持續發展工作的進度，而可持續性委員會則向董事局匯報與營運政策及常規有關的ESG事宜。此外，董事局亦與專責團隊成員檢討及審批年度ESG報告所披露的ESG績效，確保符合我們的業務戰略以及法律及法規。



可持續管治結構

聯泰奉行最高水平的道德標準，致力促進負責任的管治，以鞏固負責任、透明與誠信的道德企業文化，以符合監管期望及最佳常規。有效監察與既定程序、常規和架構有利於達成戰略目標和提升持份者長遠價值，同時促使綠色工廠建設的可持續轉變、保障僱員、客戶和社區利益，以及提高我們的企業品牌形象。

我們的企業管治常規符合香港聯交所上市規則附錄C1所載企業管治守則的所有適用條文，有關聯泰管治常規的詳情，請參閱本集團二零二三年年報「企業管治報告」一節。

聯泰建立了穩健的管治架構，作為我們由上而下的全面可持續管治框架的基礎，結合對各層級的有效管理，以實施ESG策略以及氣候相關風險及機遇連同可持續發展路線圖。

可持續性委員會

聯泰的可持續性委員會負責針對員工、社區及環境三大核心範疇制定及實施本集團的可持續性戰略。委員會建立符合本集團可持續發展路線圖的績效目標，包括識別氣候相關風險與機遇、檢討及傳達可持續發展策略，以及監察ESG績效目標的發展工作。

為達成此一目標，亦定期向董事局匯報主要ESG發展及措施的最新情況。該委員會定期與最高行政人員召開會議，以探討如何改善可持續發展策略及加強持份者參與。

此外，委員會確保我們的業務常規有利於培養互相尊重、多元共融和目標清晰的文化。可持續性委員會於二零二三年溝通的主要議題包括：

- 審閱五年非凡關懷目標的主要成果
- 審閱二零二三年至二零二七年新可持續發展策略及非凡關懷目標
- 監察本集團的營運及常規，確保其符合可持續發展策略
- 建議進一步發展用於支持可持續發展常規及採用太陽能的創新科技
- 審閱及批准年度ESG報告

操守管理

誠信及貪污

聯泰遵守當地反貪污規則及規例，包括但不限於香港法例第201章《防止賄賂條例》、中華人民共和國《刑法》、菲律賓《反貪污腐敗實務法(Anti-Graft and Corrupt Practices Act)》及其他國家的特定指引。本集團已為其僱員、承包商及供應商制定嚴謹的反貪污政策、規則及規例，以盡量遏止發生賄賂、勒索、欺詐及洗黑錢的可能性。僱員、承辦商和供應商均已知悉反貪污指引和程序的詳情。如有確鑿證據證明有任何人士違反有關政策、規則及規例，違例人士的服務將從本公司剔除。

聯泰對與集團活動任何層面有關的任何形式或任何程度的賄賂及貪污採取零容忍政策。我們已制定本集團上下就賄賂、餽贈及交際應酬所採納的一系列最低程度規則，以防止、識別及處理任何聲稱或確實的賄賂或貪污事件。相關工作政

策、規則、規例及程序將不時檢討，以確保其會根據最新的法律法規進行更新。

為配合我們對良好企業管治原則的承諾，尤其是透明度、問責性及獨立性，本公司已建立清晰的投訴政策，讓本集團僱員和與本集團交易的各方(例如客戶、供應商及商業夥伴)舉報對於本集團任何事務出現懷疑或實際不當行為的憂慮。專門為此已設的電郵賬戶已經開通。我們的內部審計團隊將適時秘密調查投訴個案，並定期向審核委員會匯報調查結果連同適當跟進行動。

本公司亦已設立另一投訴機制，鼓勵員工舉報對於任何懷疑或實際貪污或不當行為以及道德疑慮，而無需擔心遭遇報復。我們已為此設立名為「告訴我們」的熱線號碼，讓僱員能夠發送訊息和投訴，或舉報不當事故，再由人力資源部門及最高管理層處理。如果個案需要進一步調查，則人力資源部門將於有需要

時接觸其他人士，以協助調查或核實資料。截至二零二三年底，並無已審結的貪污訴訟案件。

我們亦於僱員履新時向其提供有關誠信和反貪污的工作坊。新聘請僱員迎新程序亦包括介紹反貪污措施的詳盡指引。往後的培訓包括及時向所有僱員提供政策變動的最新消息。我們已實施的措施如下：

- 於履新時提供僱員常規守則及手冊
- 反賄賂、勒索、欺詐及洗黑錢的預防措施
- 預防職務罪行及企業管治的反貪污內容
- 採購人員的行為標準及採購合約的誠信交易條款
- 防止與具有不道德紀錄的人士業務交易的程序
- 申報利益衝突的程序
- 舉報違反誠信或懷疑違反法律的程序
- 相關法律及法規培訓

於二零二三年，本集團整體合共18,140名僱員曾參與誠信及反貪污議題的相關工作坊，總培訓時數達17,360個小時。

關於本報告

聯泰將開誠佈公的措施和社會責任融入業務活動之中，秉承我們的企業核心價值，致力盡量提升客戶的價值及體驗，孕育僱員潛能，保育環境，關愛社區。

二零二三年環境、社會及管治(「ESG」)報告(「本報告」)展現我們於二零二三年一月一日至十二月三十一日期間(「二零二三年度」)(與本集團二零二三年年報的財政期間相同)在實踐可持續性的努力及績效。如有需要，相關內容已提述去年同期資料。

報告範圍

本報告呈列我們全球成衣及服飾配件業務的ESG管理方針、可持續性的成就及重要議題。

報告範圍指本集團遍佈全球的成衣及服飾配件業務，涵蓋中華人民共和國（「中國」，包括香港特別行政區（「香港特區」）總部）以及包括孟加拉、柬埔寨、印度、印尼、緬甸、菲律賓及美利堅合眾國（「美國」）在內的20個經營地點。

我們的ESG團隊負責統籌環境數據的採集、核實及分析，並委託第三方專業顧問提供協助。

報告準則

本報告乃按照《香港聯合交易所有限公司證券上市規則》附錄C2的環境、社會及管治報告指引（「港交所ESG報告指引」）編製。

作為本集團為符合全球ESG報告指標而持續進行的可持續性措施的一部分，我們亦已參考全球永續性報告協會（「GRI」）環境及社會議題的永續性報導準則（詳情請參閱本報告GRI內容索引）。

本報告已經由本集團董事局審閱及批准，並備有中英文本可供公開查閱。中英文本如有任何歧義，概以英文本為準。

匯報原則

我們的二零二三年ESG報告符合港交所ESG報告指引，以確保對本集團的ESG績效及措施不偏不倚地作出優質披露。

重要性

本集團定期進行持份者參與活動，識別董事局認為與ESG議題有關的重要主題，以進行重要性評估，讓投資者與持份者了解聯泰優先處理的ESG層面。

量化

所有披露資料已按一系列國際統一披露統計方法組織及計算。有關歷史數據的關鍵績效指標可予計量。本公司已訂下減少個別影響的目標，ESG政策及管理系統的效益可被評估及驗證。量化資料附帶說明，闡述其目的及影響，並在適當的情況下提供比較數據。

平衡

本報告不偏不倚及客觀地提供本集團於報告期內的可持續性表現，避免可能會不恰當地影響報告讀者決策或判斷的選擇、遺漏或呈報格式。

一致性

本報告使用一致的數據統計方法和假設，並解釋方法，令ESG數據日後可作有意義的比較。

聯絡及回應

我們樂意收集關於本ESG報告及我們可持續性績效的回應。

如有任何意見或建議，可發送至：

地址：香港特別行政區九龍觀塘鴻圖道57號
南洋廣場10樓1001-1005室聯泰控股有限公司

電郵：corporate_communications@luenthai.com

績效數據概要

環境數據

耗水量(立方米)

	二零二三年	二零二二年
成衣	1,007,803	1,144,030
服飾配件	203,672	244,295
整體	1,211,475	1,388,325

耗水密度 (按每產量單位立方米)

	二零二三年	二零二二年
成衣	0.027	0.023
服飾配件	0.026	0.023
整體	0.027	0.023



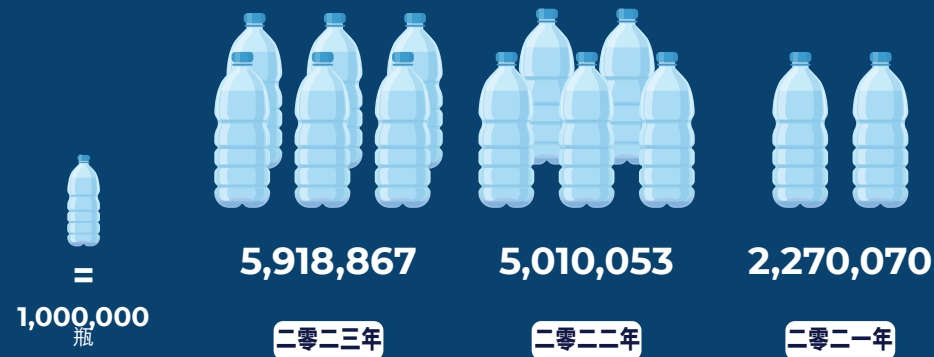
包裝材料

	單位	二零二三年	二零二二年
瓦楞紙箱	噸	3,865	4,332
塑膠	噸	882	2,750
其他*	噸	54	1,895
總耗量	噸	4,801	8,977
總耗量密度	每產量單位公斤	0.11	0.15



* 其他包括標籤、膠帶、紙巾、金屬玻璃

節省水瓶數量(個)



氣體排放

	單位	二零二三年	二零二二年
氮氧化物(NOx)	公斤	6,731	8,178
硫氧化物(SOx)	公斤	10.94	7.32
懸浮粒子(PM)	公斤	337.83	405.69

所產生廢棄物

	單位	二零二三年	二零二二年
有害	噸	166	150
無害	噸	11,287	11,062
總量	噸	11,453	11,212
密度	每產量單位公斤	0.26	0.18

鍋爐燃料

	單位	二零二三年	二零二二年
耗量	公斤	11,361,260	7,838,700
密度	每產量單位公斤	0.26	0.13

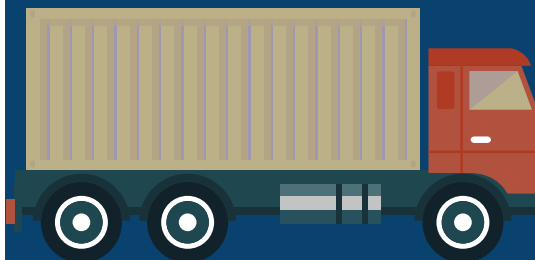
溫室氣體排放(噸二氧化碳當量)

	溫室氣體總量		範圍1		範圍2	
	二零二三年	二零二二年	二零二三年	二零二二年	二零二三年	二零二二年
成衣	23,070	23,174	11,500	7,003	11,571	16,171
服飾配件	9,970	11,141	2,208	1,902	7,761	9,240
整體	33,040	34,315	13,708	8,905	19,332	25,411

溫室氣體排放密度 (每產量單位公斤二氧化碳當量)

	總量		範圍1		範圍2	
	二零二三年	二零二二年 (經重述)*	二零二三年	二零二二年	二零二三年	二零二二年
成衣	0.6283	0.4602	0.3132	0.1391	0.3151	0.3211
服飾配件	1.2867	1.0584	0.2851	0.1807	1.0020	0.8777
整體	0.7430	0.5636	0.3083	0.1463	0.4347	0.4174

* 為統一計算方式並便於進行年度比較，已更新二零二二年成衣及服飾配件的溫室氣體排放密度數據。



能源耗量

	單位
總能源耗量	千瓦時
直接能源耗量	
汽油	千瓦時
柴油	千瓦時
液化石油氣	千瓦時
天然氣	千瓦時
生物質	千瓦時
間接能源耗量	
電	千瓦時
耗電密度	千瓦時

二零二三年		
成衣	服飾配件	整體
120,887,644	16,420,623	137,308,267
109,803	453,436	563,239
50,449,490	711,534	51,161,024
98,622	58,717	157,339
1,901,248	-	1,901,248
44,794,935	-	44,794,935
23,533,546	15,196,936	38,730,482
0.64	1.96	0.87

二零二二年		
成衣	服飾配件	整體
83,398,970	26,164,627	109,563,597
507,235	490,526	997,761
25,039,948	7,210,829	32,250,777
333,054	68,440	401,494
1,753,135	-	1,753,135
28,301,400	-	28,301,400
27,464,198	18,394,832	45,859,030
0.55	1.75	0.75



績效數據概要

社會數據

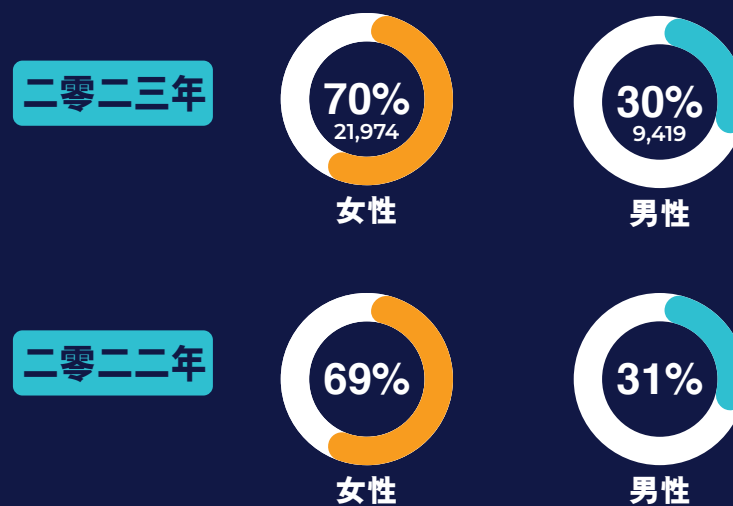
僱員 (按僱傭類型劃分)

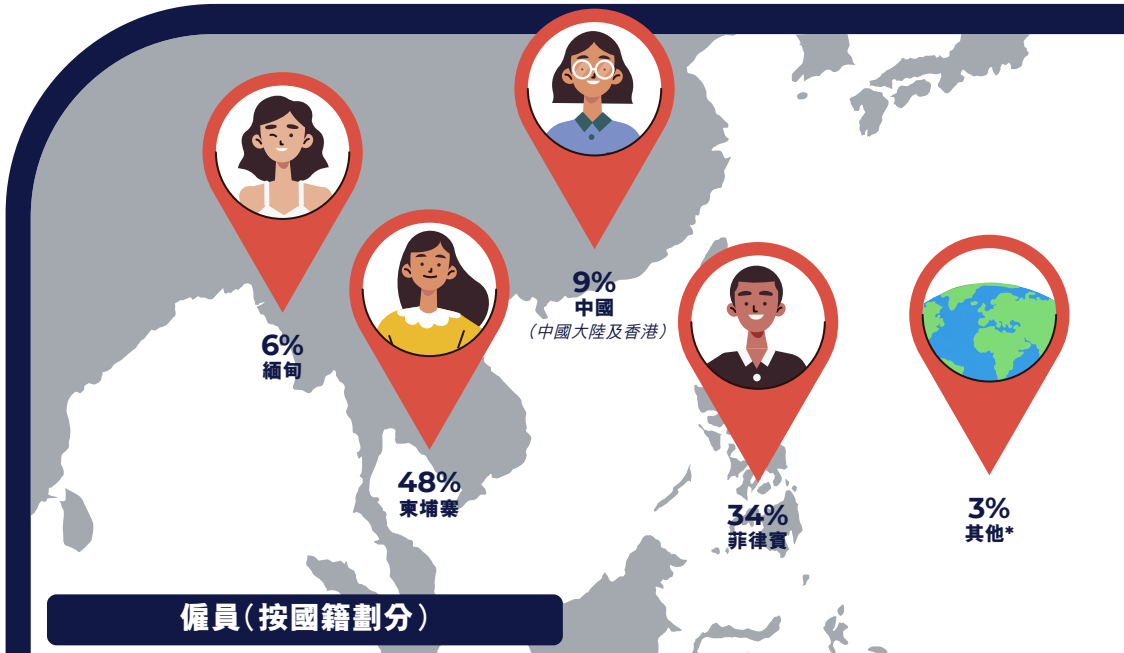
	二零二三年	二零二二年
全職	31,392	36,368
兼職	1	0

僱員 (按年齡組別劃分)



僱員 (按性別劃分)





僱員 (按國籍劃分)

	二零二三年	二零二二年
柬埔寨	48%	42%
菲律賓	34%	40%
中國(中國大陸及香港)	9%	8%
緬甸	6%	9%
其他*	3%	1%

* 其他包括美國、孟加拉、英國、加拿大、多米尼加、德國、印度、印尼、日本、馬來西亞、墨西哥、紐西蘭、巴基斯坦、新加坡、斯里蘭卡、台灣、土耳其及越南

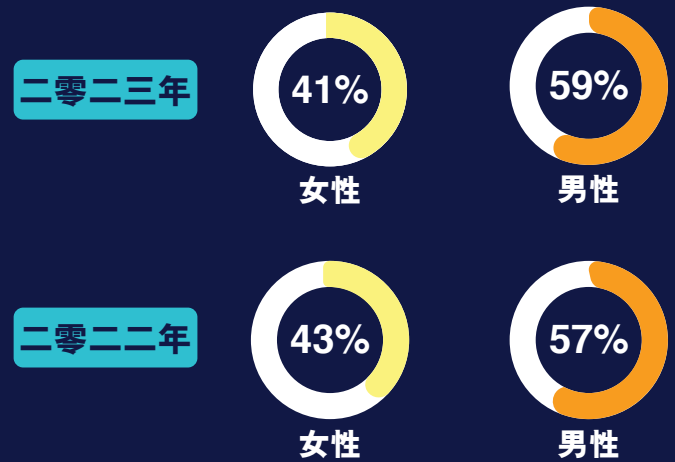
僱員 (按地區劃分)

	二零二三年	二零二二年
柬埔寨	15,232 (48%)	42%
菲律賓	10,566 (34%)	39%
中國大陸(包括香港)	2,771 (9%)	8%
緬甸	1,967 (6%)	8%
其他*	857 (3%)	3%

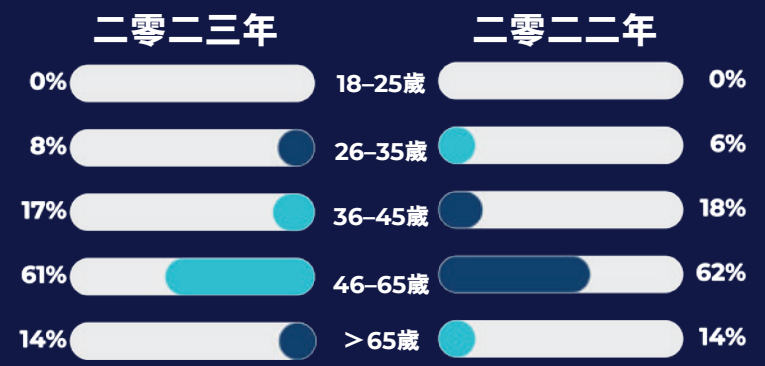
* 其他包括孟加拉、印度、印尼、阿拉伯聯合酋長國、美利堅合眾國及越南

總監或以上層級百分比

按性別劃分



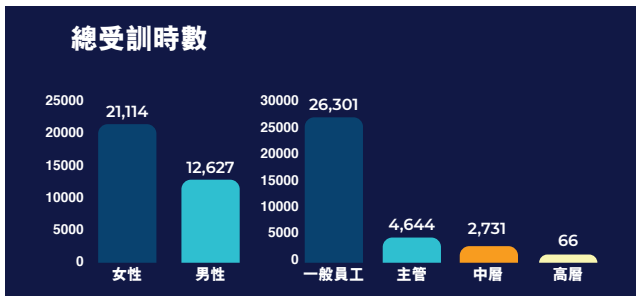
按年齡組別劃分





發展培訓

二零二三年 二零二二年



義務工作活動



受惠人士



附錄

港交所ESG報告指引索引

主要範疇	內容	參照及備註
A. 環境		
A1 排放物		
一般披露	有關廢氣及溫室氣體排放、向水及土地的排污、有害及無 害廢棄物的產生等的： (a) 政策；及 (b) 遵守對發行人有重大影響的相關法律及規例 的資料。	環境支柱
A1.1	排放物種類及相關排放數據。	氣體排放控制
A1.2	直接（範圍1）及能源間接（範圍2）溫室氣體排放量（以噸計 算）及（如適用）密度。	溫室氣體排放控制
A1.3	所產生有害廢棄物總量（以噸計算）及（如適用）密度。	廢棄物管理
A1.4	所產生無害廢棄物總量（以噸計算）及（如適用）密度。	廢棄物管理
A1.5	描述所訂立的排放量目標及為達到這些目標所採取的步 驟。	氣體排放控制、溫室氣體排放控制
A1.6	描述處理有害及無害廢棄物的方法，及描述所訂立的減廢 目標及為達到這些目標所採取的步驟。	廢棄物管理

主要範疇	內容	參照及備註
A2 資源使用		
一般披露	有效使用資源(包括能源、水及其他原材料)的政策。	環境支柱
A2.1	按類型劃分的直接及／或間接能源總耗量(以千個千瓦時計算)及密度。	能源使用
A2.2	總耗水量及密度。	節水
A2.3	描述所訂立的能源使用效益目標及為達到這些目標所採取的步驟。	能源使用
A2.4	描述求取適用水源上可有任何問題，以及所訂立的用水效益目標及為達到這些目標所採取的步驟。	節水
A2.5	製成品所用包裝材料的總量(以噸計算)及(如適用)每生產單位佔量。	天然資源及原材料消耗
A3 環境及天然資源		
一般披露	減低發行人對環境及天然資源造成重大影響的政策。	環境支柱
A3.1	描述業務活動對環境及天然資源的重大影響及已採取管理有關影響的行動。	天然資源及原材料消耗

主要範疇	內容	參照及備註
A4 氣候變化		
一般披露	識別及應對已經及可能會對發行人產生影響的重大氣候相關事宜的政策。	環境支柱
A4.1	描述已經及可能會對發行人產生影響的重大氣候相關事宜，及應對行動。	加強氣候韌性
B. 社會		
B1 僱傭		
一般披露	有關薪酬及解僱、招聘及晉升、工作時數、假期、平等機會、多元化、反歧視以及其他待遇及福利的： (a) 政策；及 (b) 遵守對發行人有重大影響的相關法律及規例的資料。	員工支柱
B1.1	按性別、僱傭類型（如全職或兼職）、年齡組別及地區劃分的僱員總數。	僱員概況
B1.2	按性別、年齡組別及地區劃分的僱員流失比率。	落實公平業務及僱傭常規

主要範疇	內容	參照及備註
B2 健康與安全		
一般披露	有關提供安全工作環境及保障僱員避免職業性危害的： (a) 政策；及 (b) 遵守對發行人有重大影響的相關法律及規例的資料。	僱員健康與福祉
B2.1	過去三年(包括匯報年度)每年因工亡故的人數及比率。	僱員健康與福祉
B2.2	因工傷損失工作日數。	僱員健康與福祉
B2.3	描述所採納的職業健康與安全措施，以及相關執行及監察方法。	僱員健康與福祉
B3 培訓及發展		
一般披露	有關提升僱員履行工作職責的知識及技能的政策。描述培訓活動。	提高非凡員工的技能
B3.1	按性別及僱員類別(如高級管理層、中級管理層)劃分的受訓僱員百分比。	提高非凡員工的技能
B3.2	按性別及僱員類別劃分，每名僱員完成受訓的平均時數。	提高非凡員工的技能

主要範疇	內容	參照及備註
B4 勞工準則		
一般披露	有關防止童工或強制勞工的： (a) 政策；及 (b) 遵守對發行人有重大影響的相關法律及規例的資料。	給予員工尊嚴與尊重
B4.1	描述檢討招聘慣例的措施以避免童工及強制勞工。	給予員工尊嚴與尊重
B4.2	描述在發現違規情況時消除有關情況所採取的步驟。	給予員工尊嚴與尊重
B5 供應鏈管理		
一般披露	管理供應鏈的環境及社會風險政策。	供應鏈管理
B5.1	按地區劃分的供應商數目。	供應鏈管理
B5.2	描述有關聘用供應商的慣例，向其執行有關慣例的供應商數目，以及相關執行及監察方法。	供應鏈管理
B5.3	描述有關識別供應鏈每個環節的環境及社會風險的慣例，以及相關執行及監察方法。	供應鏈管理
B5.4	描述在揀選供應商時促使多用環保產品及服務的慣例，以及相關執行及監察方法。	供應鏈管理

主要範疇	內容	參照及備註
B6 產品責任		
一般披露	有關所提供產品和服務的健康與安全、廣告、標籤及私隱事宜以及補救方法的： (a) 政策；及 (b) 遵守對發行人有重大影響的相關法律及規例的資料。	產品品質管理
B6.1	已售或已運送產品總數中因安全與健康理由而須回收的百分比。	客戶滿意度管理
B6.2	接獲關於產品及服務的投訴數目以及應對方法。	客戶滿意度管理
B6.3	描述與維護及保障知識產權有關的慣例。	產品品質管理、客戶滿意度管理
B6.4	描述質量檢定過程及產品回收程序。	產品品質管理、客戶滿意度管理
B6.5	描述消費者資料保障及私隱政策，以及相關執行及監察方法。	產品品質管理、客戶滿意度管理

主要範疇	內容	參照及備註
B7 反貪污		
一般披露	有關防止賄賂、勒索、欺詐及洗黑錢的： (a) 政策；及 (b) 遵守對發行人有重大影響的相關法律及規例的資料。	操守管理
B7.1	於匯報期內對發行人或其僱員提出並已審結的貪污訴訟案件的數目及訴訟結果。	操守管理
B7.2	描述防範措施及舉報程序，以及相關執行及監察方法。	操守管理
B7.3	描述向董事及員工提供的反貪污培訓。	操守管理
B8 社區投資		
一般披露	有關以社區參與來了解營運所在社區需要和確保其業務活動會考慮社區利益的政策。	社區支柱
B8.1	專注貢獻範疇(如教育、環境事宜、勞工需求、健康、文化、體育)。	社區支柱
B8.2	在專注範疇所動用資源(如金錢或時間)。	社區支柱

GRI內容索引

使用說明	聯泰控股有限公司已參照GRI標準匯報二零二三年一月一日至二零二三年十二月三十一日期間本GRI內容索引所引述之資料。
使用的GRI	GRI 1：基礎2021

GRI 2：一般披露2021

GRI標準	披露	參照及備註
組織及其報告做法		
2-1	組織詳細情況	行政總裁引言、關於聯泰、我們的願景及目標、我們的可持續發展戰略框架
2-2	納入組織可持續發展報告的實體	報告範圍
2-3	報告期、報告頻率和聯繫人	關於本報告
2-4	信息重述	為統一計算方式並便於進行年度比較，已更新二零二二年成衣及服飾配件的溫室氣體排放密度數據。
活動和工作		
2-6	活動、價值鏈和其他業務關係	供應鏈管理、2023年報 — 管理層討論及分析
2-7	員工	員工支柱
2-9	管治架構和組成	管治支柱
2-10	最高管治機構的提名和遴選	管治支柱、2023年年報—企業管治報告
2-11	最高管治機構的主席	管治支柱、2023年年報—企業管治報告
2-12	在管理影響方面，最高管治機構的監督作用	管治支柱、2023年年報—企業管治報告

GRI標準	披露	參照及備註
2-13	為管理影響的責任授權	管治支柱
2-14	最高管治機構在可持續發展報告中的作用	可持續性委員會
2-15	利益衝突	2023年報 — 企業管治報告
2-16	重要關切問題的溝通	管治支柱
2-17	最高管治機構的共同知識	2023年報 — 企業管治報告、可持續性委員會
2-18	對最高管治機構的績效評估	2023年報 — 企業管治報告
2-19	薪酬政策	2023年報 — 企業管治報告
2-20	確定薪酬的程序	2023年報 — 企業管治報告
戰略、政策和實踐		
2-22	關於可持續發展戰略的聲明	我們的願景及目標
2-23	政策承諾	行政總裁引言
2-24	融合政策承諾	行政總裁引言
2-25	補救負面影響的程序	持份者參與
2-26	尋求建議和提出關切的機制	持份者參與
2-27	遵守法律法規	操守管理
2-28	協會的成員資格	管治支柱
2-29	利益相關方參與的方法	持份者參與

GRI標準	披露	參照及備註
GRI 3：實質性議題2021		
3-1	確定實質性議題的指南	重要性評估
3-2	實質性議題的披露項	重要性矩陣
實質性議題(經濟)及管理方法		
GRI 201：經濟績效2016		
3-3	管理方法及其組成部分	氣候行動貫穿我們的供應鏈
201-2	氣候變化帶來的財務影響以及其他風險和機遇	加強氣候韌性(風險評估)
GRI 204：採購實踐2016		
3-3	管理方法及其組成部分	供應鏈管理
204-1	向當地供應商採購的支出比例	供應鏈管理
GRI 205：反腐敗2016		
3-3	管理方法及其組成部分	操守管理
205-3	經確認的腐敗事件和採取的行動	操守管理

GRI標準	披露	參照及備註
實質性議題(環境)及管理方法		
GRI 301 : 物料2016		
3-3	管理方法及其組成部分	產品品質管理
301-1	所用物料的重量或體積	天然資源及原材料消耗
GRI 302 : 能源2016		
3-3	管理方法及其組成部分	環境支柱
302-1	組織內部的能源消耗量	能源使用
302-3	能源強度	能源使用
302-4	降低能源消耗量	能源使用
GRI 303 : 水資源和污水2018		
3-3	管理方法及其組成部分	環境支柱
303-1	組織與水作為共有資源的相互影響	節水
303-2	管理與排水相關的影響	節水
303-3	取水	節水
303-4	排水	節水
303-5	耗水	節水

GRI標準	披露	參照及備註
GRI 305：排放2016		
3-3	管理方法及其組成部分	環境支柱
305-1	直接(範圍1)溫室氣體排放	溫室氣體排放控制
305-2	能源間接(範圍2)溫室氣體排放	溫室氣體排放控制
305-4	溫室氣體排放強度	溫室氣體排放控制
305-5	溫室氣體減排量	溫室氣體排放控制
305-7	氮氧化物(NOx)、硫氧化物(SOx)和其他重大氣體排量	氣體排放控制
GRI 306：廢棄物2020		
3-3	管理方法及其組成部分	環境支柱
306-1	廢棄物的產生及廢棄物相關重大影響	廢棄物管理
306-2	廢棄物相關重大影響的管理	廢棄物管理
306-3	產生的廢棄物	廢棄物管理
GRI 308：供應商環境評估2016		
3-3	管理方法及其組成部分	供應鏈管理
308-1	使用環境評價維度篩選的新供應商	供應鏈管理

GRI標準	披露	參照及備註
實質性議題(社會)及管理方法		
GRI 401 : 僱傭2016		
3-3	管理方法及其組成部分	員工支柱
401-1b	員工流動率	落實公平業務及僱傭常規
GRI 403 : 職業健康與安全2018		
3-3	管理方法及其組成部分	員工支柱
403-1	職業健康安全管理體系	僱員健康與福祉
403-3	職業健康服務	職業健康與安全
403-5	工作者職業健康安全培訓	職業健康與安全
403-9	工傷	職業健康與安全
GRI 404 : 培訓與教育2016		
3-3	管理方法及其組成部分	員工支柱
404-1	每名員工每年接受培訓的平均小時數	提高非凡員工的技能

GRI標準	披露	參照及備註
GRI 405：多元化與平等機會2016		
3-3	管理方法及其組成部分	員工支柱
405-1	管治機構與員工的多元化	多元共融
GRI 406：反歧視2016		
3-3	管理方法及其組成部分	員工支柱
406-1	歧視事件及採取的糾正行動	多元共融
GRI 408：童工2016		
3-3	管理方法及其組成部分	操守管理
408-1	具有重大童工事件風險的運營點和供應商	給予員工尊嚴與尊重
GRI 409：強迫或強制勞動2016		
3-3	管理方法及其組成部分	員工支柱
409-1	具有強迫或強制勞動事件重大風險的運營點和供應商	給予員工尊嚴與尊重

GRI標準	披露	參照及備註
GRI 413：當地社區2016		
3-3	管理方法及其組成部分	社區支柱
413-1	有當地社區參與、影響評估和發展計劃的運營點	社區支柱
GRI 414：供應商社會評估2016		
3-3	管理方法及其組成部分	供應鏈管理
414-1	使用社會標準篩選的新供應商	供應鏈管理
GRI 416：客戶健康與安全2016		
3-3	管理方法及其組成部分	客戶滿意度管理
416-1	評估產品和服務類別的健康與安全影響	客戶滿意度管理
416-2	涉及產品和服務的健康與安全影響的違規事件	客戶滿意度管理
GRI 418：客戶隱私2016		
3-3	管理方法及其組成部分	客戶滿意度管理
418-1	涉及侵犯客戶隱私和丟失客戶資料的經證實的投訴	客戶滿意度管理



聯泰

一間卓越非凡的公司