



Analogue Holdings Limited
安樂工程集團有限公司

(於百慕達註冊成立的有限公司)

(股份代號：1977)

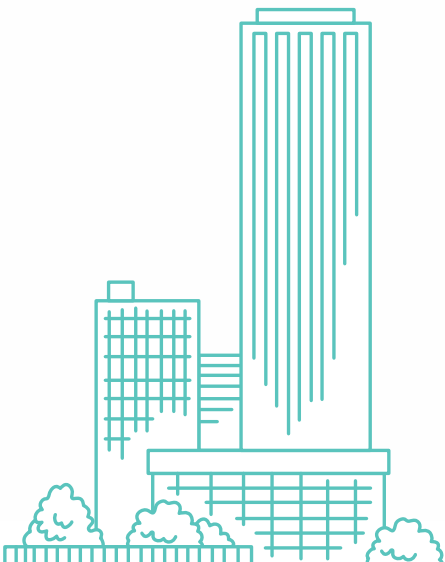
2023

環境、社會及管治報告



目錄

1	創辦人報告
2	關於安樂工程集團有限公司
4	2023年概覽
8	可持續發展方針
30	減少營運碳排放
40	推動智慧城市發展
58	共創可持續價值鏈
74	倡導人才
96	加強商業道德與誠信
103	關於本報告
105	主要統計數字
117	香港聯合交易所《環境、社會及管治報告指引》 內容索引



創辦人報告



本著對工匠精神的堅持，
我們努力共創更優質的建築
環境及更符合可持續發展
理念的未來。

在今天複雜多變的營商環境中，本集團致力實現我們的願景、使命及核心價值。可持續發展一直以來均是本集團經營業務的基本原則。

可持續發展的理念植根於集團的DNA，並引領我們的決策流程、策略和日常營運。本集團的可持續發展策略涵蓋實現可持續發展目標的指標及具體行動，驅使我們付出更多努力，將可持續發展融入業務及營運的每個環節。

我們深信，可持續發展結合創新可產生協同效應，相輔相成。我們通過技術能力推動創新，促使旗下解決方案帶來更為理想的正面影響，例如裝配式設計（「DfMA」）— 機電裝備合成法（「MiMEP」）及數碼分身。這些技術可創造連鎖效應，不僅幫助企業實現可持續發展目標，更可造福廣大社區及環境。

可持續發展是一段凝聚各界力量的共同旅程，需要僱員、客戶、承判商、供應商以至本地社區等所有主要持份者通力合作。本集團始終決心與整個價值鏈的持份者緊密聯繫，鼓勵他們加入我們的行列，共同致力創建一個更符合可持續發展理念的未來。

我們的座右銘是：「重承諾、慎履行、獻成果」。我們基於專業知識致力實踐此願景，銳意為世界帶來正面影響。

創辦人
潘樂陶博士

香港，2024年3月25日

關於安樂工程集團有限公司

安樂工程集團有限公司（「本公司」，及其附屬公司統稱「本集團」）（股份代號：1977）成立於1977年，為領先的機電工程及技術服務供應商，總部設於香港，業務遍及澳門、中國內地、美國及英國。本集團為不同行業，包括公共和私營的客戶提供跨專業、綜合性的機電工程和技術服務，涵蓋屋宇裝備工程、環境工程、資訊、通訊及屋宇科技，以及升降機及自動梯等四大業務板塊。

本集團同時製造及向全球銷售Anlev升降機及自動梯，並與美國紐約最大獨立升降機和自動梯公司之一Transel Elevator & Electric Inc.達成夥伴關係。本集團的聯營公司南京佳力圖機房環境技術股份有限公司(603912.SS)專門製造精密空調設備。



本集團的願景、使命及核心價值

我們的願景、使命及核心價值塑造了我們的文化，指引我們履行對持份者的承諾，推動邁向卓越及創新，實現我們的目標。

- 以創新及持續發展為原則，提供全面的機電工程及ICT*服務，致力成為領先的機電工程集團

- 成就卓越工程
重視培育人才
創造共享價值
滿足客戶需求



- **互信**
我們履行對僱員及客戶的承諾，建立內部及外部持份者之間的互信和尊重。
- **誠信**
我們秉持誠信、公平競爭及商業道德行事。
- **創新**
我們鼓勵以創新理念，開拓新思維實現突破。
- **以客為本**
我們致力滿足客戶需求，令客戶稱心滿意，建立持久商譽。
- **追求成果**
我們致力與持份者合作，創造共享價值，實現長期增長。
- **安全**
我們重視僱員及工人的健康及安全，致力提供安全的工作環境。
- **可持續發展**
我們以對環境及社會負責的方式經營業務，同時加強對客戶的支持，共同邁向智慧低碳未來。

* ICT指資訊及通訊科技

2023年概覽

2023年績效亮點

可持續發展管治

-  制定**行動計劃及目標**，務求在企業可持續發展策略的四大核心範疇均取得進展
-  加強**招標及項目風險管理系統**，涵蓋更多可持續發展相關議題的風險
-  採用更佳的重要性評估方法，將**雙重重要性**概念納入其中




減少營運碳排放

-  按照國際氣候相關披露標準，調整**氣候相關管理及披露**方法
-  制定**S.M.A.R.T.減碳目標¹**與策略，引領減排進程
-  本集團新綠色總部—**ATAL TOWER**獲頒「**綠建環評新建建築(2.0版)暫定鉑金級**」
-  舉辦首個「**安樂·綠惜月**」活動，提高環保意識

共創可持續價值鏈

-  客戶滿意度調查的**平均得分**介乎「**良好**」與「**優秀**」之間
-  舉辦一系列**客戶關係管理**培訓
-  **超過50%**屋宇裝備項目已採用**先進建築技術**，提升項目效率及質素
-  舉辦「**安樂·質安環可持續發展分享會**」與承判商交流




推動智慧城市發展

-  針對智慧屋宇管理及供水和污水處理過程提供**以環境、社會及管治為中心的數碼分身解決方案**
-  採用**人工智能**實現屋宇系統故障的自動偵測與診斷
-  透過**行業交流活動**促進智慧城市發展

倡導人才

-  簽署平等機會委員會發出的「**種族多元共融僱主約章**」
-  **約90%**的長期員工曾接受培訓
-  自一九八四年起已培養**1,100多名**畢業見習生及見習技術員
-  包括員工及承判商工人在內的工作相關死亡人數為**0**
-  工業意外率**非常低**，每1,000名員工及承判商工人²僅**1.5**

加強商業道德與誠信

-  實施針對**全集團層面**的合規計劃
-  舉辦一系列**強制商業道德訓練**工作坊
-  加強集團的**舉報政策**

¹ 指具體、可計量、可行、相關和有時限的碳減排目標

² 可報告工業意外界定為導致3天或以上病假的事故。每千名員工及承判商工人的工業意外率=(可報告的員工或承判商工人工業意外次數/報告期內平均員工及承判商工人人數)x 1,000

主要獎項及嘉許



環境、社會及企業管治成就大獎2022/2023 環境社會及企業管治基準學會

- 傑出環境、社會、企業管治大獎(上市公司) – 白金獎
- 基金經理標準 – 傑出環境、社會、企業管治公司大獎 – 優異獎
- 環境、社會、企業管治創新項目大獎 – 優異獎

傑出上市公司大獎2023

《am730》及《鳳凰網港股》

- 傑出上市公司大獎



上市公司卓越大獎2023

信報財經新聞

- 上市公司卓越大獎(主板)

香港綠色和可持續貢獻大獎2023

香港品質保證局

- 傑出宜居城市建築超卓貢獻大獎(分包商) – 推動應用組裝合成
- 傑出宜居城市建築超卓貢獻大獎(分包商) – 推動環保施工
- 傑出宜居城市建築超卓貢獻大獎(分包商) – 推動安全施工
- 宜居城市建築貢獻金章



上市公司年度大獎2023

香港股票分析師協會及《新城財經台》

- 上市公司年度大獎



2023香港可持續發展 創新科技大獎

全球可持續發展規劃師學會

- 評審團嘉許獎



香港可持續發展獎2023

香港管理專業協會

- 卓越獎(大機構組別)





可持續發展方針

我們認為，可持續發展乃本集團為持份者創造價值的關鍵所在。我們將可持續發展融入業務的各個環節，並與持份者緊密合作，締造更智慧、更緊密聯繫和可持續發展的未來。

- 可持續發展是本集團使命的核心部份。

本章內容

- 企業可持續發展策略
- 可持續發展管治
- 業務創新
- 與持份者溝通
- 重要性評估

可持續發展方針

企業可持續發展策略

可持續發展是一個全面的概念，觸及本集團業務的各個範疇。

我們的企業可持續發展策略確保集團業務營運的每個環節都對可持續發展的未來作出貢獻。本集團專注於我們能夠產生最大影響的領域。我們的策略建基於四大核心範疇，使集團的策略及行動與我們的根本承諾配合一致，引領我們的決策和幫助我們在重大議題上取得進展。



本集團全力支持聯合國可持續發展目標。該等目標旨在向全球呼籲展開行動，消除貧窮、保護地球，並確保於2030年或之前全球和平繁榮。我們相信，以下可持續發展目標與本集團的業務營運及企業可持續發展策略息息相關。本集團於本年度對實現該等可持續發展目標的貢獻，以及在核心範疇方面取得的進展，可在本環境、社會及管治報告的相應章節中閱覽。

3 良好健康與福祉

可持續發展目標3
良好健康與福祉

確保健康的生活，促進各年齡段人群的福祉

4 優質教育

可持續發展目標4
優質教育

確保包容和公平的優質教育，讓全民終身享有學習機會

6 清潔飲水和衛生設施

可持續發展目標6
清潔飲水和衛生設施

為所有人提供水和環境衛生並對其進行可持續管理

7 經濟適用的清潔能源

可持續發展目標7
經濟適用的清潔能源

確保人人獲得可負擔、可靠和可持續的現代能源

8 體面工作和經濟增長

可持續發展目標8
體面工作和經濟增長

促進持久、包容性及可持續的經濟增長，充分的生產性就業和人人獲得體面工作

9 產業、創新和基礎設施

可持續發展目標9
產業、創新和基礎設施

建設具有適應力的基礎設施，促進包容性和可持續的工業化，推動創新

11 可持續城市 and 社區

可持續發展目標11
可持續城市 and 社區

建設包容、安全、有抵禦災害能力和可持續的城市和人類住區

12 負責任消費和生產

可持續發展目標12
負責任消費和生產

確保採用可持續的消費及生產模式

13 氣候行動

可持續發展目標13
氣候行動

採取緊急行動應對氣候變化及其影響

通過減少碳排放及負責任地運用資源，減少業務營運對環境造成的影響



- 重點行動**
- 12 氣候行動
 - 13 氣候行動
 - 減少碳排放及能源消耗
 - 提升公司內部的環保意識
 - 提倡採用低碳及環保的技術及設備

通過與主要持份者緊密合作，於價值鏈融入可持續發展原則，利用卓越的工程技術、發揮專業精神，提供優質服務，滿足客戶需求



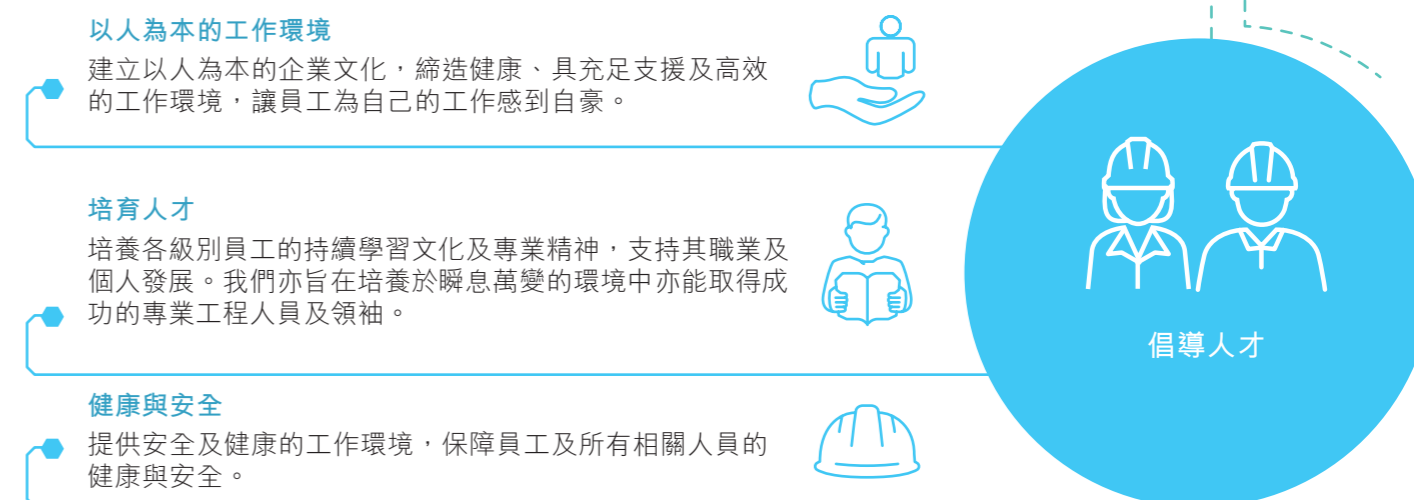
- 重點行動**
- 3 良好健康與福祉
 - 11 可持續城市及社區
 - 12 負責任消費及生產
 - 重視產品及服務質量和客戶滿意度
 - 實行負責任的供應鏈管理，並鼓勵供應商及承判商實踐可持續發展慣例
 - 支援社區

改善生活質素，邁向智慧綠色城市



- 重點行動**
- 6 清潔水和衛生設施
 - 7 經濟體用的清潔能源
 - 9 產業、創新和基礎設施
 - 11 可持續城市及社區
 - 13 氣候行動
 - 推動智慧、低碳及環保的產品及服務
 - 專注投資於研發，推動創新

打造以人為本的共融工作環境，促進員工健康和福祉，營造終身學習及創新文化，提高企業能力



- 重點行動**
- 3 良好健康與福祉
 - 4 優質教育
 - 8 體面工作和經濟增長
 - 著重招攬人才及接班計劃、多元包容、員工參與，以及培訓和發展
 - 維持嚴格的職業健康與安全標準

可持續發展目標

本集團推出企業可持續發展策略後，已制定行動計劃及目標，務求令四大核心範疇均達到最理想績效。每個核心範疇的可持續發展目標如下：

減少溫室氣體排放

- 於2030年或之前，範圍1及2的溫室氣體排放量較2021年基線降低30%

能源效益

- 於2030年或之前，能源消耗量較2021年基線降低30%

綠色交通

- 於2030年或之前，淘汰燃油汽車



減少營運碳排放

綠色智慧解決方案

- 每年籌辦或參加15場或以上的大型活動，展示本集團的綠色智慧解決方案

先進建築技術

- 於2030年或之前，60%的屋宇裝備項目採用建築信息模擬 (「BIM」) 及DfMA-MiMEP建築技術



推動智慧城市發展

客戶滿意度

- 客戶滿意度調查的平均得分維持「良好」或以上

承判商參與

- 邀請超過50%的一級承判商³參與年度承判商分享會「安樂·質安環可持續發展分享會」

社區投資

- 於2030年或之前，義工總時數較2023年基線增加30%



共創可持續價值鏈

吸引人才

- 於2026年或之前，實習生、學徒及應屆畢業生的獲聘機會較2023年基線增加10%

多元共融

- 於2026年或之前加入香港工程師學會工程畢業生培訓計劃的女性比例增至20%
- 於2026年或之前，少數族裔員工數目較2023年基線增加30%

培訓及發展

- 於2025年或之前維持每名員工每年平均最少15小時的培訓

良好健康與安全

- 維持低工業意外率，每1,000名員工及承判商工人不超過2宗



倡導人才

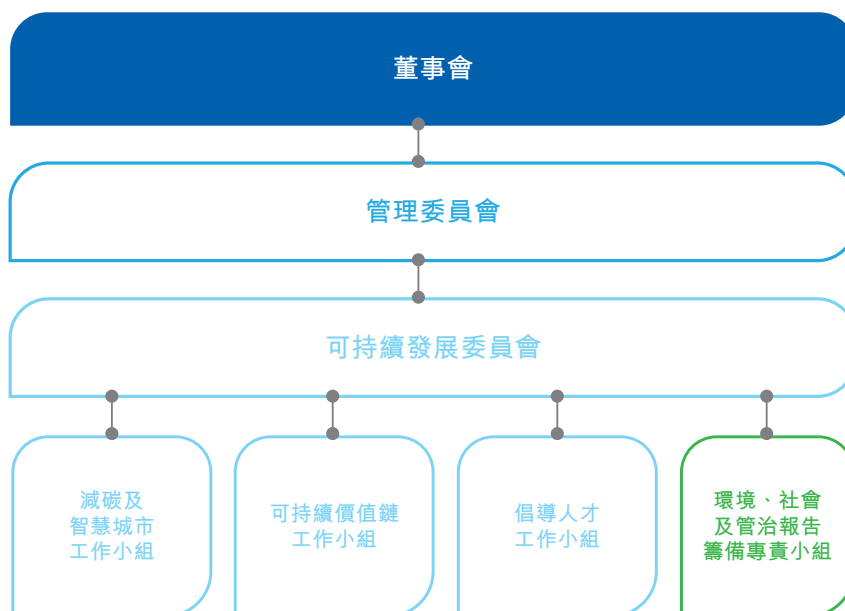
³ 一級承判商指全年累計合約金額超過5百萬港元的承判商

可持續發展管治

可持續發展管理乃建基於健全的企業管治及本集團全人的參與。

本集團採取自上而下和自下至上的雙管齊下方法，將可持續發展管理深植於業務營運的各個層面，引領可持續發展的方向。此方法讓本集團上下均能參與制定行動計劃，以實現我們的可持續發展目標。

管治架構



董事會

本集團的可持續發展管治始於董事會，董事會對可持續發展（包括氣候相關事宜）負有最終責任及問責性。董事會監督集團的可持續發展的重大決策，包括整體方針、策略及績效。在可持續發展委員會協助下，董事會監督我們可持續發展策略的實施情況，並定期檢討可持續發展績效，確保將重大可持續發展考慮全面納入集團的策略流程，實現所訂立的目標及指標。

可持續發展委員會

可持續發展委員會由董事會成立，並由一名董事會成員擔任主席。委員會由一名執行董事及多個業務及職能單位的管理人員組成，各成員在各自專長的領域以專業知識作出貢獻。在董事會指導下，可持續發展委員會負責管理、實施及監察本集團可持續發展策略、目標、績效、行動計劃及報告。

可持續發展工作小組

可持續發展委員會轄下有三個可持續發展工作小組，專責監督及支持企業可持續發展策略的四大核心範疇。這些工作小組包括減碳及智慧城市工作小組、可持續價值鏈工作小組及倡導人才工作小組。成員由多個業務及職能單位的代表組成。他們運用專業技能、行業洞見及對業務營運的理解，制定實際且有效的可持續發展措施。主要職責包括規劃及實施有關政策及措施、監察實施進度及成效，並定期向可持續發展委員會匯報，確保所訂立的可持續發展目標及行動計劃具備相關性、切實可行及具影響力。

本年度，可持續發展委員會及可持續發展工作小組集中檢討可持續發展績效，並為企業可持續發展策略中的四大核心範疇制定可持續發展目標。

可持續發展政策

本集團政策為一致決策和營運提供清晰框架。

我們的可持續發展相關政策支持本集團的使命、價值觀及目標。該等政策載述我們負責任營運的承諾及一般原則，引領我們實踐超越監管義務的可持續發展行動。我們定期向員工傳達這些政策，期望各員工均熟悉和遵守所有政策及指引。我們的政策內容可在本報告以下章節中閱覽。

可持續發展意識

我們串聯整個價值鏈，以產生更大影響。

我們相信，與客戶、供應商及其他持份者的合作可以擴大我們可持續發展政策的影響。為了實施我們的策略和實現目標，我們在整個價值鏈上展開行動。我們為不同目標持份者群體提供培訓及參與活動，以培養責任感和建立實踐可持續發展的能力。



主題	環境、社會及管治報告的有關章節
環境可持續發展	減少營運碳排放 — 氣候變化與韌性、環保意識
供應鏈可持續發展	共創可持續價值鏈 — 承判商及供應商
社區共享	共創可持續價值鏈 — 社區
多元共融	倡導人才 — 多元、公平與共融
安全	倡導人才 — 職業健康與安全
商業道德	加強商業道德與誠信 — 商業道德與誠信

可持續發展風險管理

風險管理是企業內部的共同責任。此過程需持續進行，涉及涵蓋董事會成員以至個別員工的所有層級和職能。董事會負責監督重大風險的識別及分析，包括風險管理及評估。本集團已將風險管理培訓納入入職簡介及入職培訓，將風險意識融入我們的企業文化。



企業風險管理

根據國際公認的企業風險管理框架，本集團已建立企業風險管理系統，以識別、評估、緩解及控制主要風險。該系統由董事會透過其風險管理委員會進行監督。

本集團的企業風險管理體系涵蓋策略風險、財務風險、營運風險、合規風險及可持續發展相關風險。根據其潛在影響及發生的可能性，我們制定行動計劃來控制及緩解風險。於本年度，風險管理委員會已檢討風險水平，特別關注與氣候相關的實體風險及過渡風險，以及我們供應鏈內的風險。

更多相關詳情，請參閱年報內「風險管理及內部控制」一節。

招標及項目風險管理

在招標及項目層面，本集團的招標及項目風險管理系統識別及評估現行及潛在項目中的風險，包括可持續發展相關風險。招標及項目管理系統協助制定妥善的緩解措施。

於本年度，本集團已更新風險登記冊，以涵蓋更具體議題，包括以下可持續發展相關風險：



風險	描述
氣候變化	任何可能對本集團產生財務影響的急性和長期實體風險，包括建築地盤及資產損壞等直接影響，以及供應鏈中斷的間接影響。該等風險應透過探討適應力及韌性措施來應對，以減少對本集團業務營運的影響。
環境影響	在整個項目週期中對環境造成的任何影響或潛在影響。不利的環境影響包括天然資源枯竭、噪音污染或其他環境污染，以及生態影響。
科技	源自於網絡攻擊、數據私隱、潛在資料外洩漏洞、資訊科技系統長期受干擾或系統可靠性問題的風險。

危機管理

我們已在企業層面實施危機管理計劃以及項目持續性計劃，以確保本集團業務的無縫運作並且可應對緊急情況。該等計劃提供一個框架，從而管理危機情況，以及確保我們員工及持份者的安全及福祉。

為確保該等計劃順利執行，專責的危機指導小組負責監督和協調危機管理的各個方面，包括內部及外部溝通。一旦發生危機，我們將成立專門的危機溝通小組，負責應對所有危機相關事宜，包括危機行動計劃的制定及執行、資訊發佈、傳媒關係、持份者溝通及事後檢討。危機溝通小組的主要目標是向所有相關方通報情況，並及時向危機指導小組提供最新資料。

如果在項目層面出現災難或其他需要應急行動的情況，項目的常規架構將轉變為應急架構。應急架構的主要責任是確保員工及資訊資產的安全、建立有效應變能力、監督所有應變及修復工作、聯繫及通知持份者、有效恢復關鍵業務的營運、履行監管義務，以及簡化進度報告的流程。

業務創新

創新精神植根於本集團DNA。

我們深信創新是可持續發展的基石，致力在本集團內部培養以創新精神推動發展的文化，並認同創新對於締造可持續發展的未來具有關鍵作用。我們對研發及創新技術的投資正好體現了這份承諾。該等技術包括先進建築技術、新型環境工程技術、資訊、通訊及屋宇科技、人工智能、機械人解決方案、能源優化、儲能、再生能源、數碼化及環保解決方案。

我們培養並賦予員工能力，為本集團的產品及服務、流程改良和業務理念的創新作出貢獻。此外，我們不斷探索新機遇，並尋求與研究機構及專家合作，探討把尖端技術融入本集團業務營運。

我們的解決方案揉合創新和現代技術。這些技術具備潛力，有助推動智慧城市發展系統設計的革新。這些解決方案不僅適用於我們現有客戶，更會產生連鎖效應，造福廣大社區及環境。本集團的最終目標是全力為全球及本地的智慧及可持續發展未來作出貢獻。



研究及開發

本集團的內部研發團隊由高技術專業人員組成。他們持續與知名的軟硬件合作夥伴、主要大專院校和研究機構緊密合作。這種合作方式不僅讓我們了解最佳行業實踐例子，並確保我們始終站在行業創新前沿。

我們最近成立新業務單位－智慧數據自動化，旨在把握市場對自動化資料解決方案不斷增加的需求。智慧數據自動化應用人工智能和機器學習，利用工業或基礎設施機電系統的大數據，實現智慧系統營運。

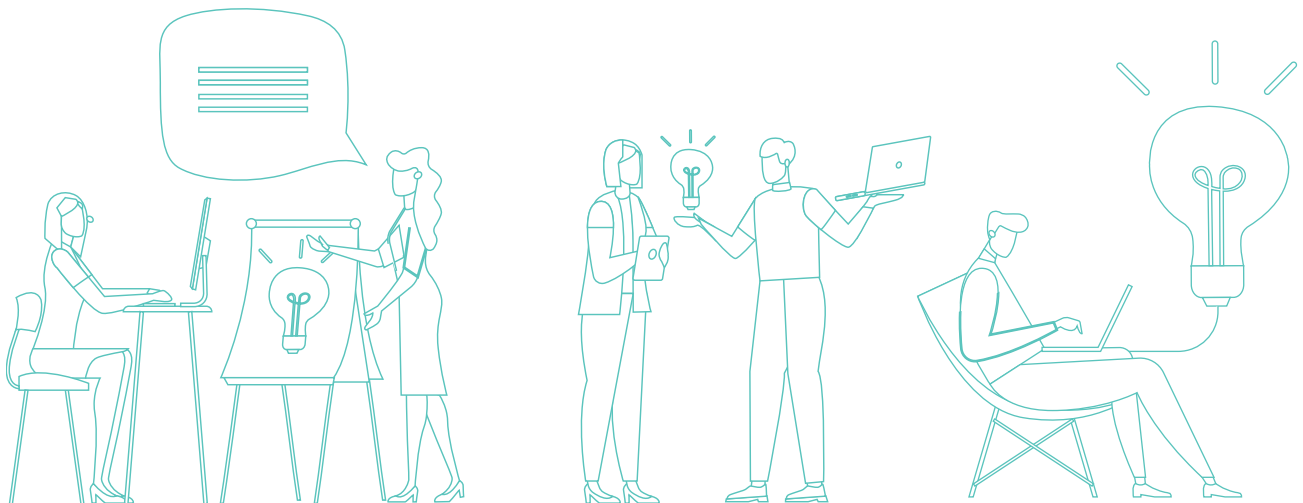
我們通過建立合作夥伴關係、持續研發及成立新業務單位，增強創新能力，並滿足客戶不斷變化的需求。

建立能力

本集團乃應用先進建築技術的行業先驅。超過50%的屋宇裝備項目均採用BIM及DfMA-MiMEP技術。這不僅提高項目管理效率，同時亦幫助建築業過渡至數碼時代。

為了提高和擴展本集團的整體BIM能力，我們已建立及維護適當的BIM環境、方法及設施，並就培訓、輔導和指導計劃投放資源，以提高員工的技能和賦予他們相關能力。

本年度，我們在專業發展上投放資源，有超過500名員工積極參與超過8,000小時有關BIM理論、軟件及管理的內部培訓。此外，我們的工程及前線員工亦需要完成外部BIM培訓。我們的目標是確保到2025年中，有70%的工程及前線員工獲得BIM認證。



創新文化

我們協助員工將想法付諸實行。本集團每兩年舉辦一次主席創意大獎，旨在培養創新文化。這項活動鼓勵並啟發具才華的員工跳出思想框框，發揮創意。我們希望透過認可和獎勵激發創造力，並推動集團積極革新。

主席創意大獎2023獲獎者



金獎

以環境、社會及管治為
中心的數碼分身技術

應用及影響

請參閱「推動智慧城市發展 –
智慧健康生活」



銀獎

高空工作智能安全帶

應用及影響

請參閱「倡導人才 – 職業健康與安全」



銅獎

智慧化學劑量控制 –
安樂工程一體化磁介質
高效沉澱池x AlgoWater

應用及影響

請參閱「推動智慧城市發展 – 淨水及衛生」

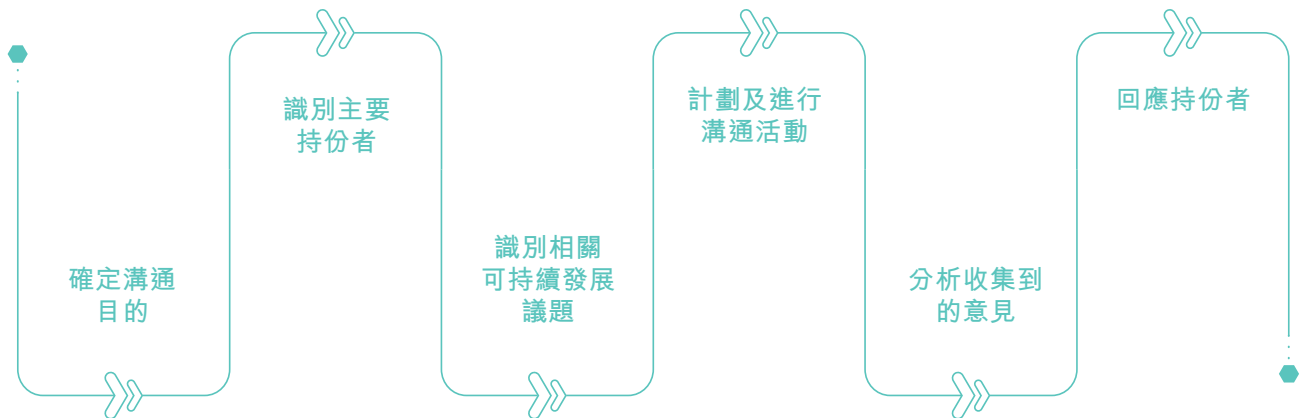


與持份者溝通

我們與持份者維持開放、透明與及時的溝通。

我們致力制定營運及達致可持續發展的最佳實踐。與本集團價值鏈中的持份者溝通，有助於我們與其建立互信，促進合作。我們定期與持份者互動，深入了解他們的看法和期望。我們重視他們的意見，以助我們調整業務策略，並為所有持份者創造持久價值。

與持份者溝通過程



員工：

- 可持續發展問卷調查
- 員工心聲調查
- 焦點小組討論 (如可持續發展焦點小組討論)
- 員工刊物 (如《樂·道》)
- 內部意見反饋渠道 (如「回響」郵簡)
- 人事探訪及高級管理層溝通會議
- 表現評核
- 定期會議、培訓課程、研討會及工作坊
- 員工活動
- 內部電郵及內聯網
- 公司網站
- 社交平台 (如領英及微信等)

投資者及股東：

- 可持續發展問卷調查
- 股東週年大會
- 財務報告
- 環境、社會及管治報告
- 公告及通函
- 投資者會議
- 投資者電子通訊
- 公司網站的投資者關係網頁
- 投資者電郵提示
- 新聞稿及公眾刊物
- 社交平台 (如領英及微信等)
- 投資者查詢電郵地址

客戶：

- 可持續發展問卷調查
- 客戶滿意度調查
- 安樂工程外部通訊《樂訊》
- 公司網站
- 公開論壇及研討會
- 社交平台 (如領英及微信等)
- 查詢熱線及電郵地址

供應商及承判商：

- 可持續發展問卷調查
- 焦點小組討論 (如可持續發展焦點小組討論)
- 定期會議及績效評估
- 工作坊
- 檢查及視察
- 安樂工程外部通訊《樂訊》
- 公司網站
- 論壇及研討會 (如年度承判商交流會)
- 社交平台 (如領英及微信等)

社區、非政府組織及媒體：

- 可持續發展問卷調查
- 社區活動及投資計劃
- 新聞稿及公眾刊物
- 安樂工程外部通訊《樂訊》
- 公司網站
- 查詢熱線及電郵地址
- 公開論壇及研討會
- 社交平台 (如領英及微信等)

政府及監管機構：

- 可持續發展問卷調查
- 定期會議及績效評估
- 現場檢查
- 安樂工程外部通訊《樂訊》
- 公司網站
- 公開論壇及研討會
- 社交平台 (如領英及微信等)



重要性評估

我們採納重大可持續發展議題作為指導原則。

我們依據重要性，定期檢討及評估可持續發展表現。2023年，我們參考全球報告倡議組織(GRI)標準及其他國際可持續發展披露標準進行重要性評估，以確保我們的報告符合全球最佳實踐水平。評估納入了雙重重要性概念，同時考慮到財務重要性和影響重要性。

此評估幫助我們識別和評估與本集團業務及持份者最相關的可持續發展議題，以支持我們建立和完善可持續發展方針及日常實踐，並確保我們把未來的重大風險及機遇納入作考慮因素。



在外部諮詢機構協助下，我們通過識別、優先排序和驗證這三個步驟進行重要性評估。



1. 識別

參考GRI標準、香港聯合交易所（「聯交所」）環境、社會及管治報告指引，以及其他國際可持續發展披露標準和可持續發展評級，制定了與本集團相關的可持續發展議題清單。



2. 優先排序

邀請內部和外部持份者參與線上問卷調查，收集他們對已識別的可持續發展議題的意見。

財務重要性

讓董事會及管理層成員等內部持份者參與評估每個議題對本集團企業價值的影響。

影響重要性

我們邀請內部持份者（包括員工）及外部持份者（包括投資者及股東、供應商、承判商、業務合作夥伴、客戶、非政府機構、專業團體、政府及法定組織、學術機構和學校）參與評估本集團在每個議題上對經濟、環境及社會造成的影響。

對上述兩種觀點的看法進行評估，以確定每個議題的整體重要性程度，從而形成重要性矩陣及議題優先次序。



3. 驗證

重要性評估結果提交予可持續發展委員會作進一步評估。過程中不僅考慮到持份者的反饋，亦考慮到與可持續發展大趨勢相關的潛在風險及機遇，以及與集團業務目標及優先事項的關係。可持續發展委員會建議將「氣候變化與韌性」和「員工參與」議題的重要性程度提升至「非常重要」。最終評估結果隨後經管理委員會及董事會驗證和確認。

重要性矩陣



我們透過重要性評估識別出12個「非常重要」的議題。如下所示，報告涵蓋了這些議題：

重要性程度：「非常重要」	環境、社會及管治報告的有關章節
14 職業健康、安全及福祉	倡導人才
22 商業道德與誠信	加強商業道德與誠信
24 合規管理	加強商業道德與誠信
26 風險管理	可持續發展方針
16 產品和服務的質量及安全	共創可持續價值鏈
5 能源	減少營運碳排放
13 培訓及發展	倡導人才
15 勞工標準	倡導人才
25 創新及科技	可持續發展方針； 推動智慧城市發展
27 應變計劃	可持續發展方針
11 員工參與 [^]	倡導人才
1 氣候變化及韌性 [^]	減少營運碳排放
重要性程度：「重要」	重要性程度：「中等」
10 僱傭常規	19 負責任的市場推廣及標籤
18 私隱及資料安全	4 廢棄物
17 客戶參與	7 物料
20 負責任的供應鏈管理	23 人權
12 多元及平等機會	6 用水
	9 項目週期管理
	2 溫室氣體排放
	21 社區參與及投資
	3 廢氣排放
	8 生物多樣性

[^]根據上述考慮因素，提升重要性程度至「非常重要」。



減少營運碳排放

我們致力管理碳足跡及負責任地減少對環境的影響，並藉減少業務營運的碳排放及管理氣候相關的風險及機遇，銳意增強本集團的氣候韌性，務求為全球及本地對抗氣候變化行動貢獻力量。



本章內容

- 氣候變化與韌性
- 資源管理
- 環保意識

減少營運碳排放

氣候變化與韌性

氣候變化對世界各地不同社區的影響與日俱增。為緩減有關轉變所帶來的嚴重影響，我們務必採取行動限制全球氣溫上升，以及支持社會過渡至低碳經濟。

作為堅守可持續發展承諾的跨專業機電工程集團，我們十分關注氣候變化議題，並已採取措施減輕我們業務所受的衝擊，以及我們業務對持續變化的氣候情況的負面影響。

我們基於集團的氣候變化政策，致力通過識別及處理營運中的相關風險及機遇，應對氣候變化。我們致力讓集團的策略符合本地及國際的最佳實踐水平，以減緩氣候變化影響及提升集團氣候適應力和韌性為目標。

我們按照氣候相關財務披露工作小組（「TCFD」）的建議制定氣候相關管理及披露方針，當中包含四個核心元素：管治、策略、風險管理，以及指標及目標。未來，我們會以建基於TCFD建議並結合行業披露要求的《國際財務報告可持續披露準則》(IFRS Sustainability Disclosure Standards)為依據，致力改進本集團的管理策略與慣例以及氣候相關披露，使我們能交出更準確符合持份者期望的表現。

管治

董事會對氣候相關事宜負有最終責任及問責性。可持續發展委員會由一名董事會成員擔任主席，需向董事會匯報，負責管理、實施及監察本集團的可持續發展策略、目標、績效、行動計劃及報告。可持續發展委員會轄下將設立一支新的工作小組，負責協助管理氣候相關風險及機遇。於本年度，董事會已接受氣候相關培訓，提升成員在監督氣候相關事宜的能力。

更多相關詳情，請參閱「可持續發展方針－可持續發展管治」。



策略

本集團相信，減緩及適應氣候變化對其業務達致長遠可持續發展至關重要。因此，我們編製氣候風險登記冊時，需識別氣候風險及機遇等。我們已翻查文獻，了解本集團所處行業內、各業務板塊之間及不同類型的業務營運中的潛在氣候風險及機遇。未來，我們計劃展開業界檢討、舉辦持份者訪談或工作坊等，以增進我們的認識和完善集團氣候風險登記冊的內容。

我們計劃進行氣候情境分析，評估實體及過渡風險，並將結果記錄於集團氣候風險登記冊。此外，我們亦會進行財務評估，以計算氣候風險及機遇對我們經營成本、收益、資本開支與分配、收購與撤資，以及資金融通的潛在影響，隨之採取跟進行動，最終制定全面的企業氣候策略及過渡計劃，以增強本集團對氣候變化的韌性。

風險管理

董事會負責確保集團維持合適而有效的風險管理系統及內部控制機制，這些措施對本集團的持續營運不可或缺。董事會指派其轄下的審核委員會及風險管理委員會監控本集團的企業風險管理系統。我們已把氣候風險管理納入風險管理流程。2023年，風險管理委員會檢討工作時，重點關注氣候相關實體及過渡風險。在招標及項目層面上，我們於招標及項目風險管理系統中新加入「氣候變化」風險維度。

指標及目標

我們主要的氣候相關指標包括範圍1及2的溫室氣體排放，以及本集團的減碳目標與策略。隨著我們向前邁進，我們銳意增強集團的數據收集能力，並正對我們的範圍3的溫室氣體排放進行排查。此項工作將使我們更了解價值鏈的排放情況，並向持份者更全面呈報我們溫室氣體排放的情況。我們待取得有關資料後於環境、社會及管治報告披露。

有關本集團減碳目標與策略及環境關鍵績效指標的更多詳情，請分別參閱下一節「減碳節能」及「主要統計數字－環境關鍵績效指標」。

減碳目標

我們深知，制定清晰可量度的目標以及制定相應策略，對減碳而言十分關鍵。制定S.M.A.R.T.目標及實踐減碳，可讓我們提升經營韌性，同時培養創新文化，為香港低碳轉型作出貢獻。



減碳節能

我們致力與持份者一同過渡至可持續發展的未來，其中，減少碳排放及優化資源使用被列為營運層面的優先事項。我們的環境、健康及安全政策鼓勵降低集團對環境及人類健康的影響，並支持高效率地使用能源、水及其他天然資源，從而保護環境。本集團的品質、安全及環境手冊詳述促進實現「減少碳排放」及「資源優化」兩項環境目標的程序和工作指引。

本集團環境、健康及安全委員會監督我們的綜合環境管理系統。該系統按照ISO 14001:2015標準制定，以支持我們實踐環境策略，加快達標。我們在香港、澳門、中國內地及英國的業務營運中應用該環境管理系統，建構穩固的環境管理法律及規管框架，並提供指引，制定預防及緩解措施以應對潛在的環境風險。

我們透過進行嚴格的內部及外部審核工作，根據環境、健康及安全相關的趨勢、最佳實踐例子以及本地及國際標準，加強集團的環境管理系統。

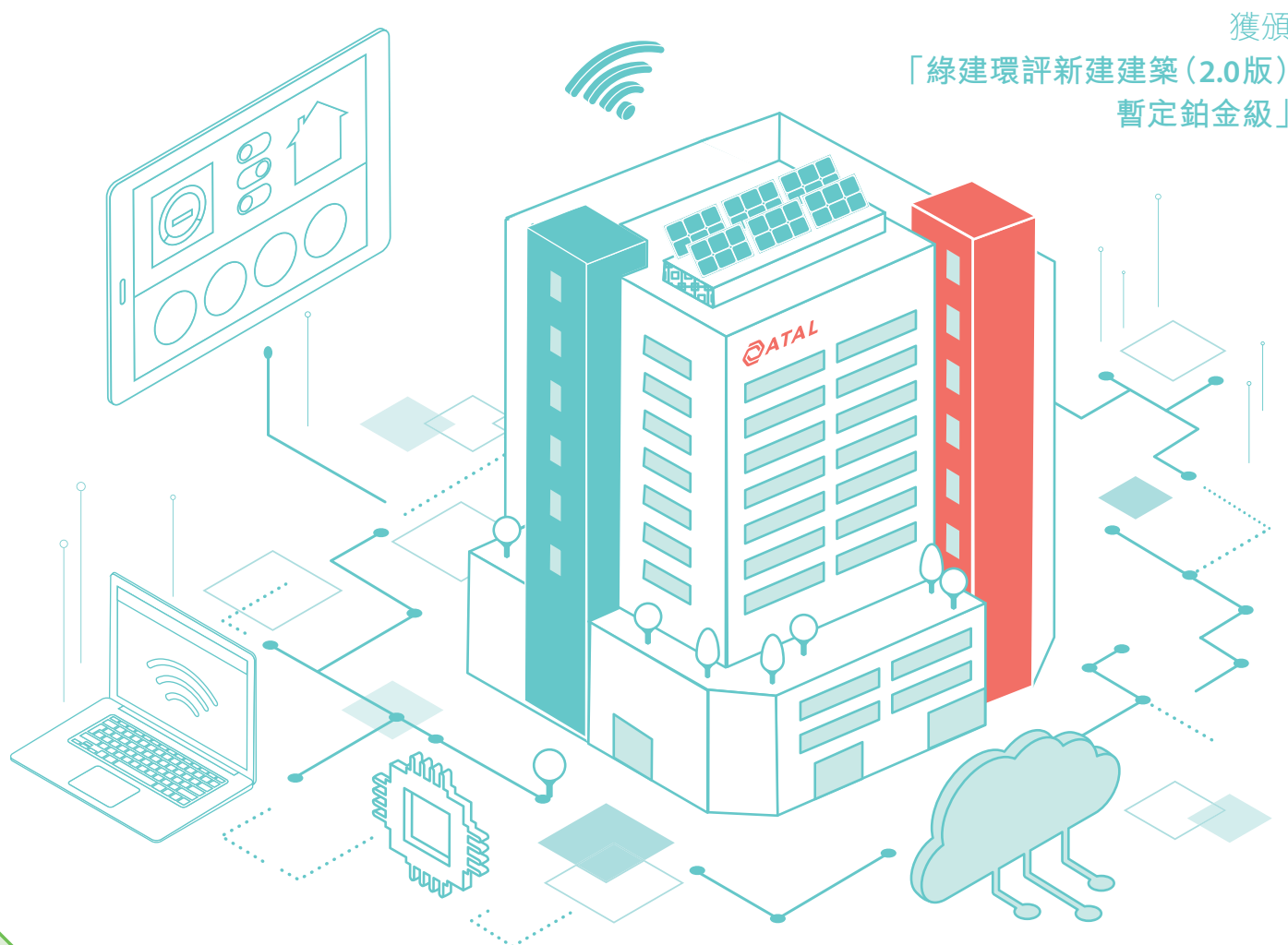
我們定期檢討及詳細分析環境績效。此舉讓我們可識別及了解屬高碳排放的業務活動。減碳及智慧城市工作小組聯同來自不同職能及業務單位的員工，持續識別減少碳排放及節約資源的機會，朝著實現減碳目標進發。

案例：我們的新綠色總部 – ATAL Tower

本集團正將葵涌一幢現有工業大廈活化為綠色辦公大樓，日後作為集團的新總部。該辦公大樓將名為 ATAL Tower，將運用大量綠色及智慧建築技術，以提高能源效益。

支援人工智能的智慧能源管理系統，配以室內環境質素感應器網絡，可幫助我們監控辦公室環境。該系統能夠自動和精準控制供暖、通風與空調和照明系統，從而減少不必要的能源消耗，提高營運效率。其他智慧屋宇設備，例如智能衛生間、電動車充電設施，以及配備太陽能光伏板的可再生能源系統，未來亦會投入運作。

基於上述舉措，ATAL Tower 獲頒「綠建環評新建建築 (2.0版) 暫定白金級」。



獲頒
「綠建環評新建建築 (2.0版)
暫定白金級」

資源管理

廢棄物

本集團致力推動及改善其辦公室及建築工地的可持續廢棄物管理。我們制定廢棄物管理策略時，奉行「4R」（減少使用、物盡其用、循環再用、替代使用）廢棄物層級管理原則，以推廣物盡其用、循環再用和減少廢棄物為目標。

本集團已建立廢棄物管理政策，就妥善處理有害、一般及建築廢棄物提供指引。我們聘請持牌廢棄物承判商收集及處理燈管、廢墨盒、廢碳粉盒及電池等有害廢棄物。我們處理無害廢棄物時將其分門別類，不可回收的廢棄物將直接送到堆填區棄置，而經過分類的可回收物料則會重用、回收或贈予慈善機構。



辦公室

- 設立回收站，收集紙張、金屬、塑膠等可回收物品，並鼓勵員工積極參與



廠房及建築工地

- 重用廠房生產用的冷板及不鏽鋼托盤

物料

我們通過數碼轉型、可持續採購及採用先進建築技術，致力提升物料效益。



辦公室

- 採用電子通訊平台及改善數碼化工作流程，建立無紙化工作場所
- 對人力資源資訊系統進行重大升級，重新設計後加上新功能及改良性能，簡化工序及自動化恒常工作



廠房及建築工地

- 採用新包裝方法，提高升降機及自動梯廠房的包裝材料使用效益
- 改良生產升降機及自動梯所使用的鈹金件設計，減少廠房的原材料用量
- 超過50%屋宇裝備工程項目採用先進建築技術，例如BIM、組裝合成建築法（「MiC」）、DfMA-MiMEP、人工智能及大數據分析等，優化材料使用

有關本集團使用先進建築技術的更多詳情，請參閱「共創可持續價值鏈－客戶」。

水

為降低用水量及推廣負責任用水，本集團已實施節約用水策略，並持續監察管理用水。我們亦分析用水情況，從而識別高用水的業務，然後探討改善用水效益的方法。



辦公室

- 安裝節水裝置限制水流及節約用水



廠房及建築工地

- 於廠房的生產工序中重用淨化水
- 分析廠房用水情況，以識別漏水處，適時安排維修工程
- 在廠房範圍使用掃地機械人，提高清潔及用水效率

環保意識

我們通過一系列的可持續發展倡議持續與員工及其他持份者溝通，從而提高他們的環保意識。

《邁向可持續發展》通訊

刊發定期通訊，提高員工可持續發展意識

安樂·綠惜月

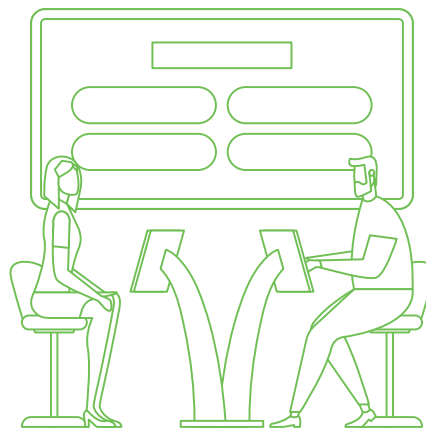
舉辦一系列工作坊、比賽、探訪及義工活動，更顯著及可行地實踐可持續發展

可持續發展達人挑戰

通過一系列有獎小測驗，加深員工對可持續發展不同主題的認識

研討會

分享業界的可持續發展及環保最新資訊及最佳實踐例子



安樂·綠惜月

此項活動由本集團品質、安全及環境部、人力資源部及康樂事務會（「ARWA Club」）合辦，為期一個月，旨在向管理層及員工提倡環保的重要性，以及推動員工養成更符合可持續發展理念的生活方式。

2023年活動以「惜物減廢」為主題，旨在推廣資源善用、源頭減廢及做好分類回收。活動包含一系列「減廢6惜」活動，反應非常熱烈。



太陽能小夜燈升級再造工作坊

- 員工帶同子女利用回收玻璃瓶及附有太陽能板的瓶蓋，製作獨一無二的馬賽克小夜燈，藉此學習將材料重新利用，以及於日常生活中應用可再生能源



參觀工廠及造紙工作坊

- 參加者參觀本港一間回收飲品盒的紙漿廠及教育中心，了解廢紙回收案例，以啟發他們循環再用



綠惜回收站

- 我們設置「綠惜回收站」，向員工提供詳細的指示，列明一般可回收物品的種類及回收前正確清潔物品的方法



Lunch & Learn 慳錢減廢懶人包

- 員工享用美味低碳午餐，同時獲得家居及辦公室減廢回收的有用小貼士

「惜食體驗日」義工活動

- 本集團義工隊協助將從飲食業回收、新鮮可食用的食材製作成膳食餐盒，為社區有需要人士提供飯餐，從中認識珍惜食物的重要性



綠「影」先鋒攝影比賽

- 本集團鼓勵同事提交照片，記錄「安樂·綠惜月」期間完成不同類別的「惜物減廢」行動



推動智慧城市發展

我們以前沿先進技術的力量塑造城市發展的未來，引領智慧和可持續城市的發展。我們配合香港特區政府的智慧城市願景，致力在建築環境中擁抱創新和技術，推動城市發展。



本章內容

- 智慧健康生活
- 氣候解決方案
- 淨水及衛生
- 行業交流

推動智慧城市發展

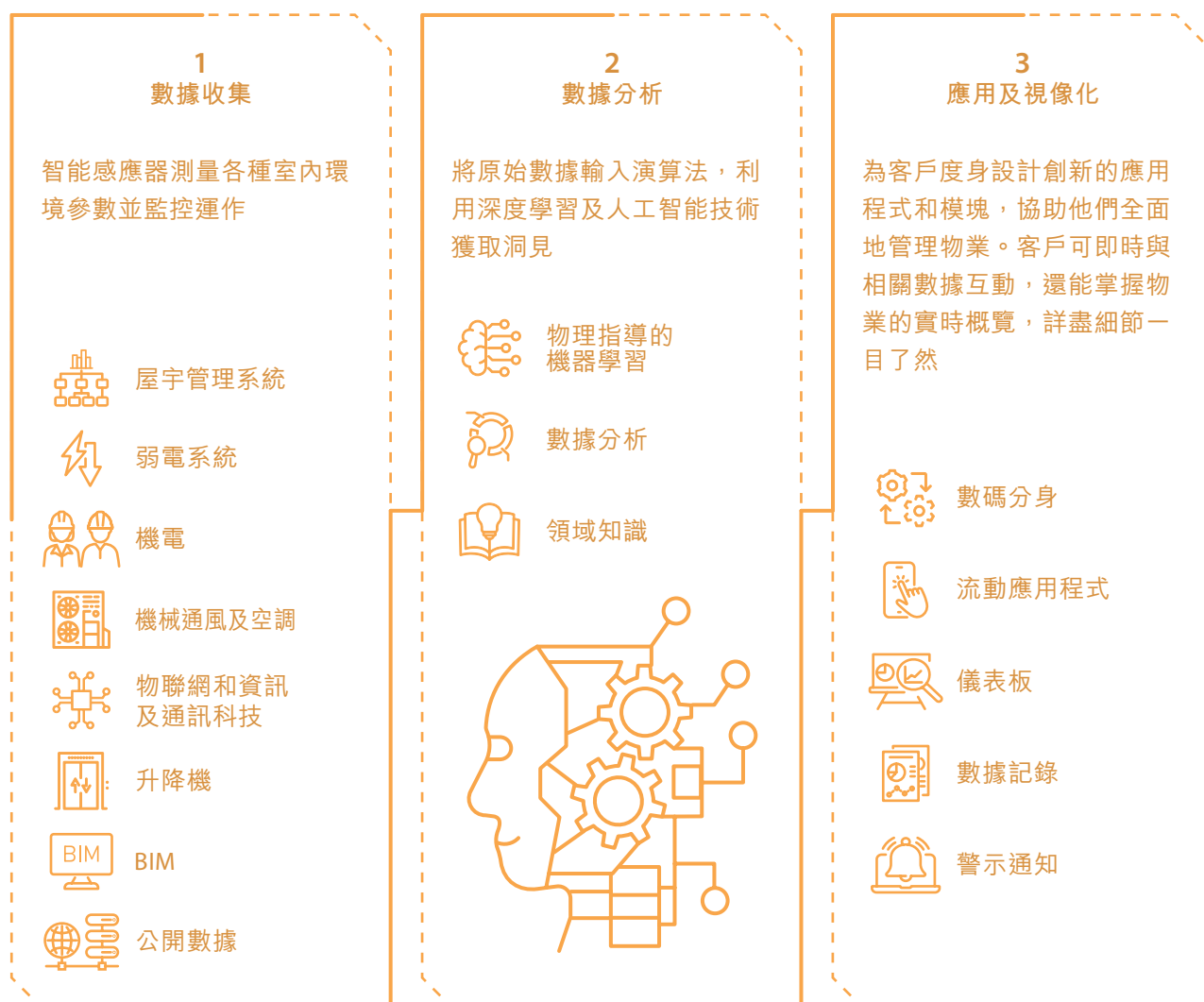
智慧健康生活

本集團透過物聯網解決方案、資訊及通訊科技系統、智能系統及屋宇科技系統，推動智慧健康生活的創新。我們所設計、安裝和維護的各種系統為發展智慧城市基礎設施的技術支柱，這些基礎設施包括智慧運輸、醫療保健、能源和公用事業項目。該等系統亦支援無縫及智慧連接，有助客戶以智能控制方式自動化控制屋宇裝備的功能，簡化管理，並提高便利程度和效率。我們具創意的解決方案可為客戶提供舒適健康的室內環境，確保處所安全，提高生活品質。



智慧屋宇解決方案

科技發展一日千里，推動我們進入屋宇管理的新時代。我們內部研發的「智慧屋宇管理平台」以先進技術驅動，打造以人為本的環境。我們結合不同領域知識及人工智能技術，將所有屋宇系統及支援物聯網的設備整合至中央雲端平台上，實現卓越的屋宇表現、簡化設施管理，並提升使用者的體驗。

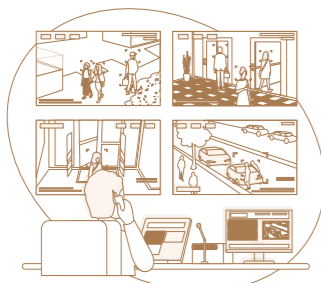


該智慧屋宇管理平台全面優化屋宇配備的功能，以解決業主、物管人員及屋宇用戶的實時問題。



業主

- 改善資產表現
- 有效風險管理
- 提升物業價值



物管人員

- 積極主動維修
- 精簡運作
- 減少人手操作



屋宇用戶

- 最佳舒適度
- 改善福祉
- 個人化服務

影像分析

應用程式可用作預防犯罪、事故管理，以及分析顧客族群和購物行為，提升人群安全及營運效率

能源優化

多合一智能系統採取大數據分析及機器學習，實現能源效益

智能衛生間

整合物聯網網絡及設備，實時管理人力、空氣質素及清潔程度、耗材和洗手間的使用情況，改善整體用戶體驗

訪客管理

透過身份掃描、訪客預先登記及簡單認證，簡化訪客登記流程，提高安全水平的同時，讓使用者倍感輕鬆便利

實時定位追蹤系統

在處所內實現全方位追蹤。管理者可即時查看處所的營運情況及處理能力，減少搜索時間，進行更有效的追蹤，優化處所使用率

自動故障檢測與診斷

基於模型的自動檢測與診斷系統演算法，可實時發現故障，並提供可行資訊

室內環境質素監測

提供整個處所的室內環境質素水平及表現的洞見，確保舒適度，同時有助收集環境、社會及管治報告所需的數據

升降機監測

實時追蹤設備狀態，可全面了解營運表現，讓管理者適時安排預測性保養

以環境、社會及管治為中心的數碼分身技術

以環境、社會及管治為中心的數碼分身解決方案是我們「智慧屋宇管理平台」的精髓。它利用人工智能技術，為管理者評估屋宇對環境的影響，從而提出洞見，提高環境、社會及管治績效。我們的數碼分身技術整合各種數據來源，包括設備及設施數據、住戶反饋和滿意度指標等，並把資訊呈現在動態的互動式介面上，用於探索屋宇表現的趨勢和模式。其互動式視像功能使管理者能全面了解屋宇運作，從多角度分析屋宇表現，從而在保養、能源管理及使用者體驗方面作出高效率 and 有效的決策。

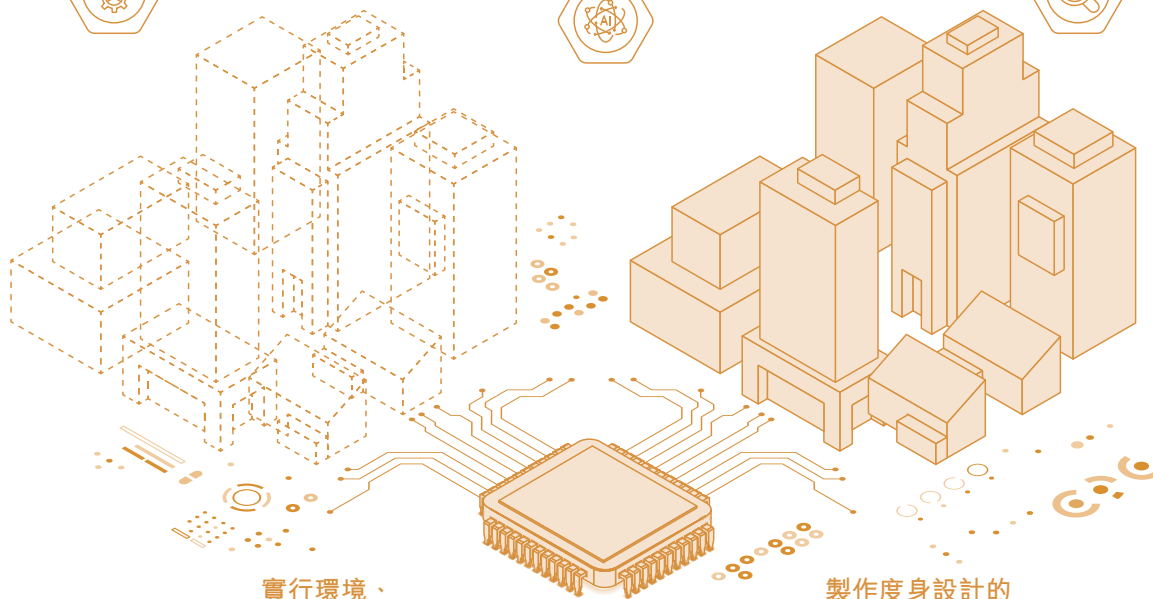
界定環境、社會及管治指標和
整合數據來源



使用人工智能模型
分析環境、社會及管治數據



識別和優先考慮環境、
社會及管治機會



實行環境、
社會及管治措施



製作度身設計的
環境、社會及管治報告



案例：全面的智慧屋宇管理

The Henderson位處香港中環商業地段，為36層高的甲級寫字樓，設有五個地庫樓層，總樓面面積達43,200平方米。我們作為值得信賴的合作夥伴，提供先進的資訊、通訊及屋宇科技解決方案，以助管理者實現智慧屋宇目標。

人工智能能源管理平台

- 改善屋宇能源效益

故障檢測與診斷系統

- 有效預測性保養

人工智能影像分析解決方案及頂級監控系統

- 高效率 and 有效的實時監測及威脅偵測

數碼分身解決方案

- 透過三維導航得出完整的屋宇運作概覽

支援物聯網的設施

水質監測系統、智能衛生間，以及室內環境質素監測系統

- 改善用戶及訪客的健康和舒適度

充分利用天台空間鋪設光伏行人路

- 太陽能發電

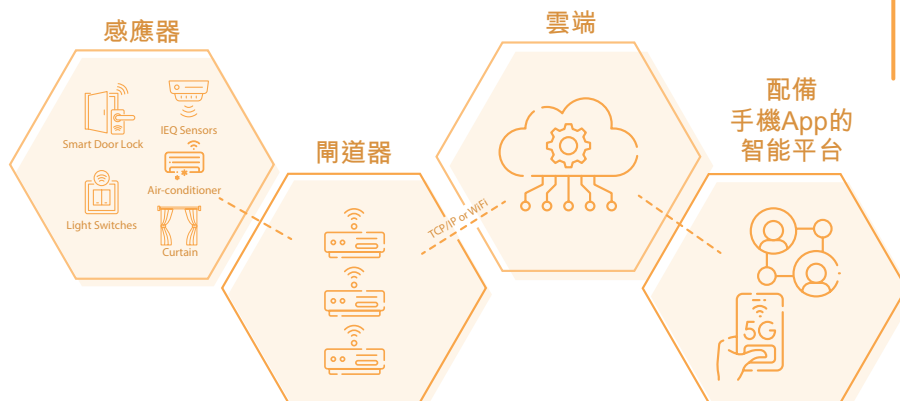


案例：智慧宿舍解決方案

本集團為本地著名大學一幢設有超過1,000個房間的學生宿舍安裝智慧設施管理系統，其中配備結合物聯網與智慧功能的流動應用程式。



- 有效管理環境、社會及管治情況
- 支援實時監測設施狀態與可持續發展相關績效
- 可遙距控制宿舍設施
- 具備對住客發出不同種類的通知及推送緊急訊息的功能
- 具備分享功能



智慧紡織品管理

本集團已獲委聘設計、供應及安裝設備，升級多間香港公立醫院現有的紡織品運輸系統，整合自動閉環制服分類系統及制服管理系統。

擴大管理系統的機電及軟件服務

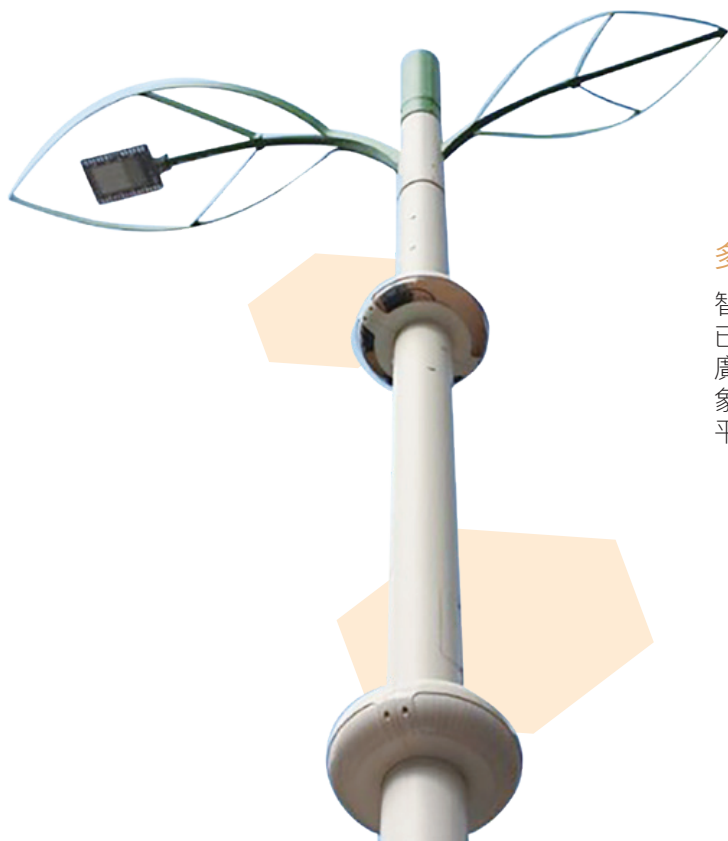
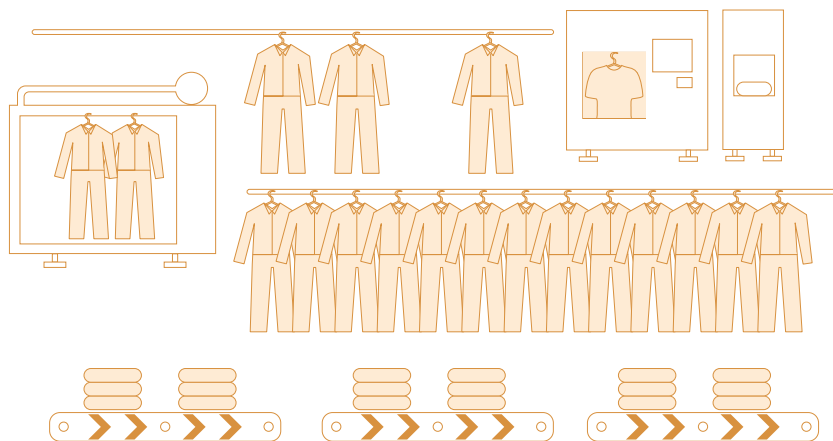
- 減少成本、原材料消耗及即棄廢料

裝載站採用無線射頻識別標籤，按種類和尺寸自動分類制服

- 利用可重複使用的無線射頻識別標籤，提高分類及庫存管理的效率和準確性

監控系統計算清洗次數，安排訂購新制服

- 支援採購的調度安排、成本控制及減少原材料消耗



多功能智慧燈柱

智慧燈柱是香港5G基建網絡的重要組成部分。本集團已獲委聘供應及安裝智慧燈柱設備以及物聯網長距離廣域網絡。智慧燈柱亦會收集實時城市數據，包括氣象數據、交通數據及空氣質素數據。數據將透過開放平台向公眾發佈，以支持各界進行基於數據的決策。

氣候解決方案

本集團其中一個重要使命是減少碳排放，為全球及本地應對氣候變化作出貢獻，創造可持續發展的未來。我們針對能源管理及可再生能源應用制定了高科技和創新的解決方案，為客戶減少碳足跡提供助力。

能源優化

我們提供全面的節能解決方案，涵蓋人工智能驅動的能源分析、重新校驗以至能源審計。我們的內部研發團隊和綠色建築專家為客戶度身設計能源優化系統，以助他們實現節能目標。

能源分析模塊及人工智能驅動自動故障檢測與診斷

能源管理中，「準確性」為客戶能否最大程度節能的關鍵所在，故需以先進的分析和數據淨化方式消除不準確、不完整及重複的數據，避免產出具誤導性的結論。

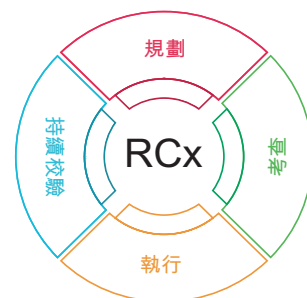
我們「智慧屋宇管理平台」的能源分析模塊屢獲殊榮。它是一個多合一的智慧系統，可利用大數據分析及物理指導的機器學習，提高屋宇的能源效益。我們以人工智能驅動的自動故障檢測與診斷解決方案配備了內部人員基於模型研發的演算法，可用於實時自動檢測和診斷屋宇系統的故障問題。管理者把能源分析模塊及自動故障檢測與診斷解決方案結合使用，每年可為供暖、通風與空調系統節能高達30%，實際效果取決於屋宇類型及當前的能源表現。本集團在各領域貫徹應用能源分析專業知識。最新的成功案例，便是我們在數據中心領域取得的佳績。

應用：	寫字樓、商場及數據中心
功能：	<ul style="list-style-type: none"> ● 確定最佳控制設定 ● 實時監控數據質素、故障檢測和診斷、能源表現、控制穩定性，以及用戶舒適度 ● 透過先進的模擬及優化技術，最大程度節省能源 ● 識別故障，包括運作異常、設備老化，以及溫度和流量感應器故障。調查根本原因、解決錯誤，並提供可執行的智慧建議，達致最佳系統表現

重新校驗及能源審計

重新校驗識別現有屋宇裝備系統中的故障或低效情況，並使用技術解決方案進行必要升級或維修，有系統地審查屋宇裝備系統的效能。重新校驗可優化效能、降低運作成本並為用戶創造舒適環境。

我們為重新校驗及能源審計提供諮詢服務，以識別潛在可節能之處，提高屋宇及基礎設施(包括游泳池、街市、圖書館及辦公室)的能源表現。



應用：	政府、機構以及商業大廈和基礎設施
功能：	<ul style="list-style-type: none"> ● 使用屋宇裝備系統的數據分析及情景診斷，以識別導致低能源使用效率及室內環境欠佳的營運與保養漏洞 ● 制定重新校驗計劃(包括營運及保養改善工程)，提升能源效益、可靠性及熱舒適度 ● 為用戶提供培訓及指導，持續提供校驗服務，保持最理想的能源效益



可再生能源

我們為客戶度身設計可再生能源解決方案，以助他們盡量降低用電量和成本，包括太陽能光伏系統、建築物附設光伏系統、太陽能光熱系統、燈柱可再生能源供應、太陽能路面裝置、太陽能冷卻系統及風力發電系統。

太陽能路面系統

我們的太陽能路面系統乃建基於把光伏板應用於行人路的解決方案，務求將太陽能發電融入至大廈設計，將未充分利用的能源轉化為可用的電力，其設計可承受一定人流。年內，本集團參與安裝荃灣如心園；位於啟德的綜合用途商業發展區Airside；以及位於銅鑼灣的甲級寫字樓利園三期的太陽能路面系統。

- 發電量相當於高效能光伏模組的發電量
- 採用超低電壓運作，路面防滑，對行人安全
- 取代傳統地磚，設計美觀，自然配合各種建築
- 低調不顯眼地融入建築環境，同時不佔用寶貴空間
- 由再生塑膠物料組成，每平方米重用400個PET樽



淨水及衛生

可持續水資源管理

隨著全球人口增長及水污染問題日益嚴重，世界各地對淨水的需求有增無減。事實上，確保潔淨及安全的水資源，對於人類健康和環境可持續性至關重要。人們對潔淨及安全的水資源的需求不斷上升，亦推動了對更佳供水及污水處理設備的市場需求。我們揉合最尖端技術，以創新方法提供高質素的供水及污水處理服務，為經濟增長、環保及提高生活品質作出貢獻。

安樂工程一體化磁介質高效沉澱池x AlgoWater

本集團內部研發的創新、流動、一體化供水及污水處理系統

應用：	受污染的河流、園境用水、工業用水及都市污水
功能：	<ul style="list-style-type: none"> ● 結合多種供水及污水處理程序，包括凝結作用、磁介質混合、絮凝作用和沉澱 ● 設計精密，佔地面積小 ● 採用物理指導的機器學習模式預測污水品質、優化化學品用量，以提供較高品質的污水、減少化學物質，將化學處理成本降低最多47% ● 把「計算流體動力學模擬」應用於水力設計 ● 採用先進施工技術，在可控的工廠環境下施工，減少工地施工對周圍環境的負面影響及相關安全風險 ● 模組化結構便利運輸、搬遷和重新安裝，提高應用靈活性
認證	<ul style="list-style-type: none"> ● 全球可持續發展規劃師學會頒發的2023香港可持續發展創新科技大獎 <ul style="list-style-type: none"> - 「資源再生創新科技－傑出獎」 - 「生態保育創新科技－傑出獎」 ● 環境社會及企業管治基準學會頒發的環境、社會及企業管治成就大獎2022/2023 <ul style="list-style-type: none"> - 「環境、社會、企業管治創新項目大獎－優異獎」



好氧顆粒污泥處理方法

節能且節省空間的先進污水處理程序

應用：	污水處理廠
功能：	<ul style="list-style-type: none">● 利用精密且符合成本效益的生物膜技術，清除污水中的碳、氮和磷等污染物● 與傳統處理方法相比，佔地面積較小，減少運作中的能源消耗

安樂工程高功率超聲波技術

以高效而環保的方式預先處理污水的創新技術

應用：	污水處理廠
功能：	<ul style="list-style-type: none">● 利用超聲波促進厭氧污泥消化和污水脫硝處理● 有效防止污水處理過程中污泥膨脹及泡沫產生● 與傳統做法相比，減少污泥產生和棄置量● 產生可用於發電的沼氣● 有效消毒非常混濁且高濃度的污水



案例：優化濾水廠的產能

背景

本集團參與位於沙田的濾水廠原地重置工程 — 濾水廠及附屬設施的所有機電工程的設計、建造、測試及調試。

摘要

新的處理設施採用先進技術，包括分兩階段進行臭氧處理、斜板沉澱，另分兩階段進行過濾和紫外光消毒，提高處理和消毒能力以及供水的可靠性。

我們在整個項目週期的設計及施工過程中實施BIM。透過BIM，我們能夠觀察固有元素與新元素的整合、設計變更、施工順序、工地物流及未來項目的交付成果。此方法可實現跨領域的緊密合作，確保項目精準和準時完成。

為提高濾水廠水泵控制的準確性和有效性，我們已研發用於水力分析的縮小比例模型。該模型提供針對系統行為的寶貴洞見，並支援最佳的水泵控制技術。此外，它亦能識別潛在問題和需要改善之處，確保濾水廠順利運作。



廢棄物管理

本集團長期投資於發展廢棄物管理的基礎設施。我們具備為不同用途設計和安裝固體廢棄物處理及操作系統的專業知識。我們與工程師及製造商合作，利用最先進的減廢技術（例如回收、厭氧消化、焚化及球粒化）設計應用方案。

案例：廚餘／污泥共厭氧消化

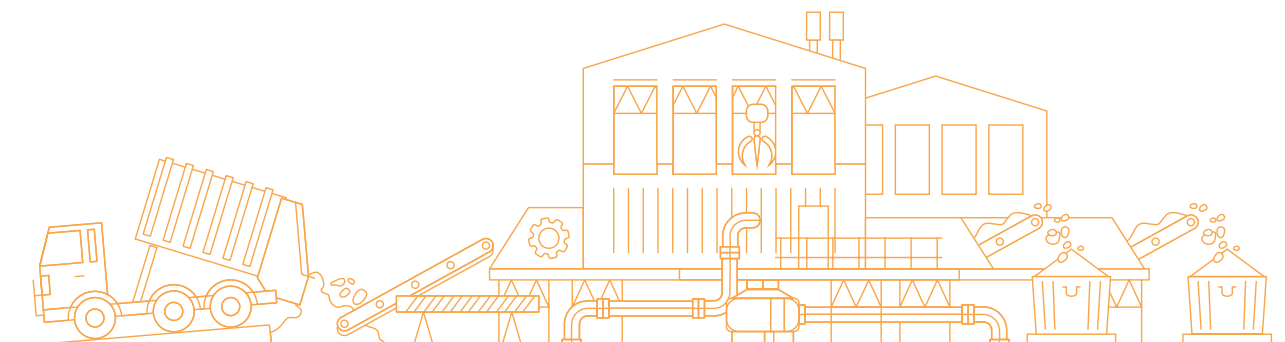
背景

位於沙田的污水處理廠配備廚餘預處理設施。本集團負責處理土木、結構、機電系統設計及施工，以及營運和維修保養，支援廠方持續檢視廚餘及污泥共厭氧消化的績效，以及應付當中遇到的挑戰。

摘要

新的廚餘預處理設施是香港首家採用錘式破碎機預處理技術的設施，每天可處理50噸廚餘。錘式破碎機將大塊廚餘擊碎成小塊，方便在共厭氧消化過程中與污泥產生生化反應。過程中亦會產生可用於發電的沼氣。

團隊採用BIM技術輔助設計與施工。新的廚餘預處理設施由兩個主要程序區塊組成，用於容納主要的廚餘處理鏈和預處理設備。除臭系統提取處理過程中產生的臭氣將被加以處理，轉化至可接受的水平，再釋放至大氣中。這兩個程序區塊最大程度地避免操作產生的噪音，減低臭氣和污水等環境損害。



行業交流

建設智慧與可持續發展的城市，需要各方共同努力和參與。我們認同群策群力的重要性，鼓勵合作夥伴與我們一起透過參與或舉辦行業研討會、講座及工作坊，推動創新及可持續發展。



「液化天然氣、氫氣及廢物轉化能源之應用研討會」

由英國機械工程師學會（香港分部）舉辦

我們介紹熱電聯產的應用經驗和其對長期減排而言的優勢。



「Integrate 2023 Facility Management Conference」

由國際設施管理協會香港分會舉辦

我們闡述人工智能驅動的數碼分身技術如何提高智慧屋宇的環境、社會及管治效能。

「香港綠色建築議會建築物節能改造指南」啟動禮

由香港綠色建築議會舉辦

我們示範如何在人工智能製冷機組優化平台中應用物理指導機器學習技術來提升能源效益。

「智創互聯4.0工作坊」

由香港無線科技商會舉辦

我們分享如何採用數碼分身模塊進行異常檢測、場景模擬、效率提升、能源優化、預測性保養、需求預測及視像化管理。

「IFMA Industrial Spotlight: Proptech Webinar」

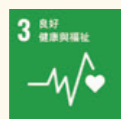
由國際設施管理協會主辦

我們分享智慧屋宇技術在能源優化方面的實際案例。分享案例提到，為一幢甲級商廈安裝內部研發的「智慧屋宇管理平台」，透過數據分析及機器學習，成功減少能源消耗達10%以上。



共創可持續價值鏈

我們決心與主要持份者建立緊密互惠的關係。我們通過卓越工程、專業精神及優質服務，將可持續發展原則融入價值鏈。我們致力提高客戶滿意度，熱心支持社區長遠發展，以助社會邁向更美好的未來。



本章內容

- 客戶
- 承判商及供應商
- 社區



共創可持續價值鏈

客戶

成就卓越的產品及服務

本集團以客戶需要為本，提供定制及創新解決方案以確保客戶滿意。我們力臻卓越，提供的產品及服務體現世界級質量及可靠性。我們嚴格管理與監察本集團的質量檢定工序，確保客戶權益得到保障。

我們採用的ISO 9001:2015品質管理系統標準適用於本集團所有核心營運層面。有關系統確保我們能履行品質政策與品質計劃及程序上載列的責任，管理產品及服務，務求令客戶稱心滿意。

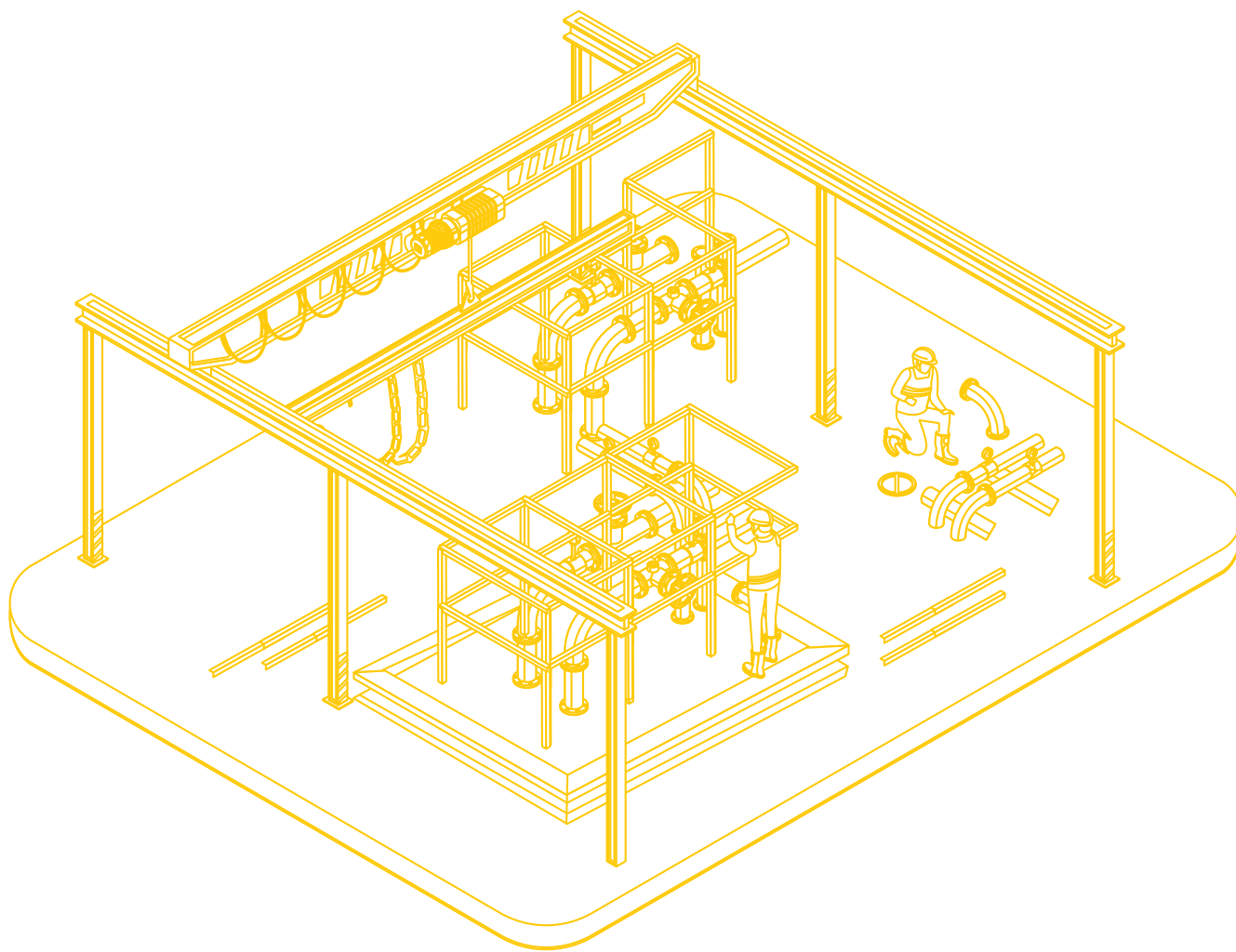
我們在建築工地進行跨業務單位檢查，藉此鼓勵單位之間交流最佳實踐經驗，以及提高工藝、產品質量及安全性的標準。我們亦進行定期內部及外部審核，確保本集團合規且持續改進。

我們已制定系統化的產品質量問題處理程序，當中包括產品回收及品質追蹤，以確定任何不合格情況的根本原因，防止日後出現品質偏差的問題。

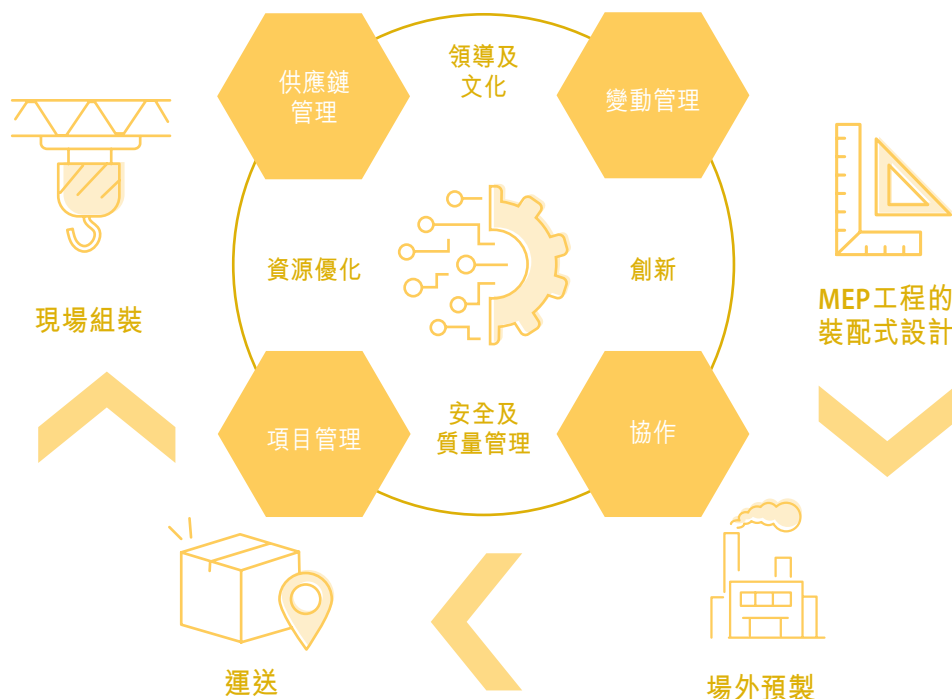


善用先進建築技術

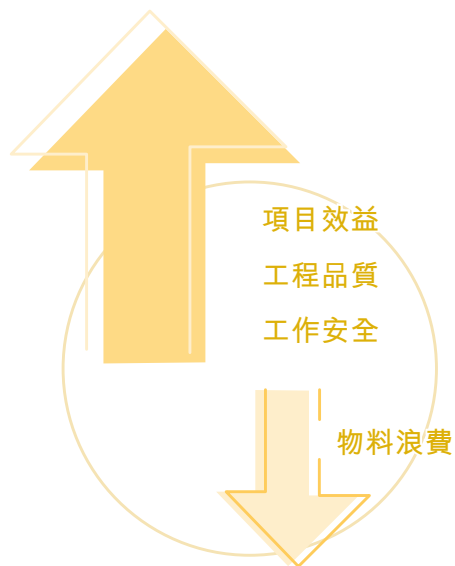
「新科技」是我們的經營策略之一。我們擁護先進建築技術，藉以提升項目整體質量及效率。我們透過提高生產力、完善成本控制，以及改善質量及安全性，提升機電工程服務在屋宇裝備工程方面的績效。我們已在超過50%的屋宇裝備工程項目採取先進建築技術，包括DfMA-MiMEP系統、BIM、人工智能及大數據分析。



安樂工程的DfMA-MiMEP系統



我們採用DfMA-MiMEP在工地外預製機械、電氣及管道組件，然後將模組送往建築工地組裝或安裝、最終測試和調試。



案例：為賽駒訓練設施交出高質素工程

背景

該項目位於廣州郊區，具備現代化且高科技的世界級賽駒訓練設施。完成項目第一期工程後，我們繼續作為機電工程承辦商，為第二期項目交出高質素工程。

挑戰及解決方案

室外有壓管道是該工程的其中一項挑戰。第一期項目所建成的管道網，為數不少均位於第二期項目的工程區域之內。團隊施工期間採用特殊加固措施，如鋼板樁等，防止斜坡坍塌。我們聘用具土木建築工程經驗的承辦商，並與所有持份者保持緊密溝通，以監測工程進度和質量。

施工期間，廣州地區的異常嚴重降雨量亦帶來另一項挑戰。安樂工程團隊需先抽出大量雨水，才能重新開始管道基礎工程。第一期設施投入運作亦使我們的施工時間受到嚴格限制。項目團隊利用先進技術令項目得以順利提前完工，使客戶滿意。



案例：啟德商業發展區

背景

本集團藉參與啟德商業發展區多個項目，為發展「維港畔富有特色、朝氣蓬勃、優美動人及與民共享的社區」作出貢獻。我們負責為發展區內的屋宇及基礎設施安裝暖通空調系統、電氣、消防設備系統、給排水系統、特低電壓系統，以及屋宇管理系統。

挑戰及解決方案

勞工不足、供應鏈問題、安全考慮及環境限制，為項目管理帶來大量挑戰。為確保項目順利進行及防止潛在中斷的情況，我們已制定防範危機的項目應急計劃。

我們在整體項目生命週期的施工過程採用BIM，能在BIM虛擬環境的基礎上與所有施工夥伴合作。採用虛擬環境技術，對於在開始預製組件前識別及應對關鍵事宜而言非常重要。團隊能防止潛在的項目遲緩，並確保施工流程高效精簡。項目已獲頒最高水平的綠色建築認證。項目的成功體現我們具備專業知識，能採用創新而環保的方式，交付高質、有效的可持續基礎設施項目。

- 建築流程全規模應用BIM技術
- 機房及電房採用工地以外預製的裝配式設計組件



擁抱行業趨勢及提升意識

我們提供全面而多元的學習機會，讓管理層及工程專業同事緊貼最新的科技知識。例如，2023年，我們舉辦一系列為期四天的半日制BIM工作坊，使參與者認識最新市場實踐例子、合約要求，以及如何有效利用BIM提升項目效率。

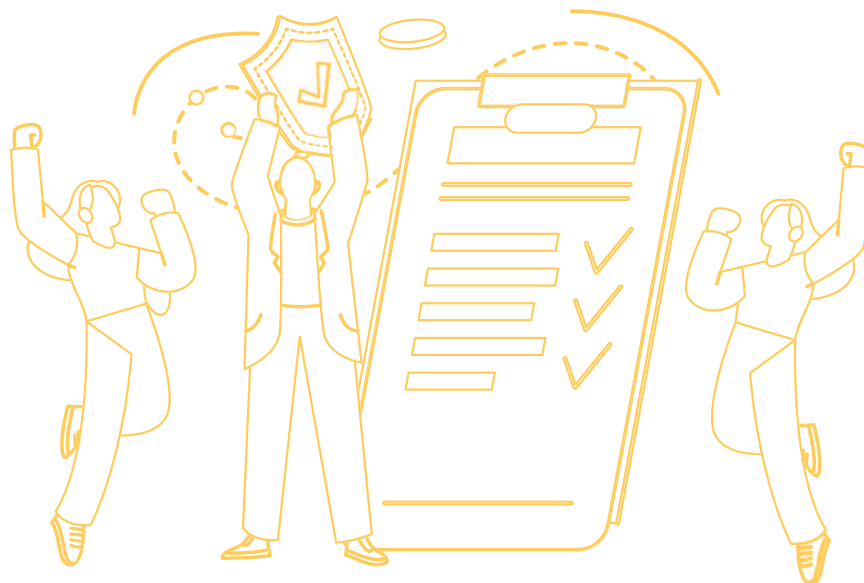
我們定期刊發《品質貼士》通訊分享行業資訊及最佳實踐例子，提升施工工藝及質量。除適時分享最新的質量問題資訊外，我們亦為工程項目人員提供度身設計的培訓課程，主題包括客戶關係管理、有效的客戶溝通及投訴處理。

提升客戶滿意度

為提供超卓的客戶服務，我們與所有持份者合作無間，藉此了解並分析他們的需要，相應改良本集團產品及服務。我們務求通過創新方案及附加價值實現超越客戶期望的成效，同時定期收集客戶意見反饋，以作出回應及作為發展參考。

我們在合約完成後，以及就施工期較長的項目當中，進行客戶滿意度調查衡量其滿意度。2023年，客戶滿意度調查的平均得分介乎「良好」至「優秀」之間，反映我們客戶整體上對集團產品及服務感到滿意。

我們會即時回應客戶投訴或負評，並透過歸類、確認、調查、改善行動、跟進及分析工作，作出適當處理，以期挽留客戶及令客戶更感滿意。我們已完善品質、安全及環境手冊列明的投訴處理程序，並於本年度舉辦培訓工作坊，教授員工有效執行有關程序所需的技能。



承判商及供應商

我們與合作夥伴、承判商及供應商建立長期合作關係，促進彼此的共同成長。我們的商業契約乃以最佳實踐作為基礎，這對於建立健全的供應鏈相當重要。我們與供應商溝通，務求雙方達至具有責任感及前瞻思維的合作。我們冀望能與他們攜手合作，為所有持份者及廣大社區構建更符合可持續發展理念的未來。

供應商及承判商管理

我們在行為守則的指引下採購，有關流程反映我們堅守最高的道德標準。為保持公平和避免發生潛在利益衝突，我們區分採購職責，並向所有潛在供應商及承判商提供相同的採購規定及規格指引，當中包括技術說明。我們亦實施雙重申報制度，要求員工、供應商及承判商除作出個人利益申報外，亦必須簽署聲明書，確認他們符合商業道德、不合謀和保密要求。

所有從事採購的員工均必須遵守品質、安全及環境手冊及行為守則與及內部採購政策的規定。本集團品質、安全及環境手冊訂明詳盡的供應鏈管理程序，為採購及承判工序提供從夥伴甄選以至績效評估的指引。



本集團的供應商及承判商營商行為守則列明我們對其營運手法的期望，並規定其符合監管要求，禁止僱用強制勞工或童工，以及其在道德操守、健康與安全、工時、薪酬、人權及環保方面的要求。我們要求供應商及承判商將此項守則傳達予其僱員，述明僱員的權利與責任。

為緩解施工活動相關的健康與安全及環境風險，我們已於承判商合約中納入嚴格條件並嚴格執行。這些條件訂明了安全及環保規則、管理制度約章以及綠色建築要求。

加強承判商管理及採購專責小組

我們於2023年成立加強承判商管理及採購的專責小組，負責改善現行的建造工程承判商甄選、溝通、監察及評估機制，以及檢討承判商管理及採購相關程序，主要職責包括：

- 分類及審查承判商申請，以決定是否納入名單
- 甄選合適的合約承判商
- 監察承判商風險
- 評價並跟進承判商表現



供應商及承判商溝通

為共建可持續價值鏈，我們積極與供應商及承判商接觸和溝通，強化供應鏈管理。我們定期舉行會議及工作坊，提供對話、學習及成長的平台。

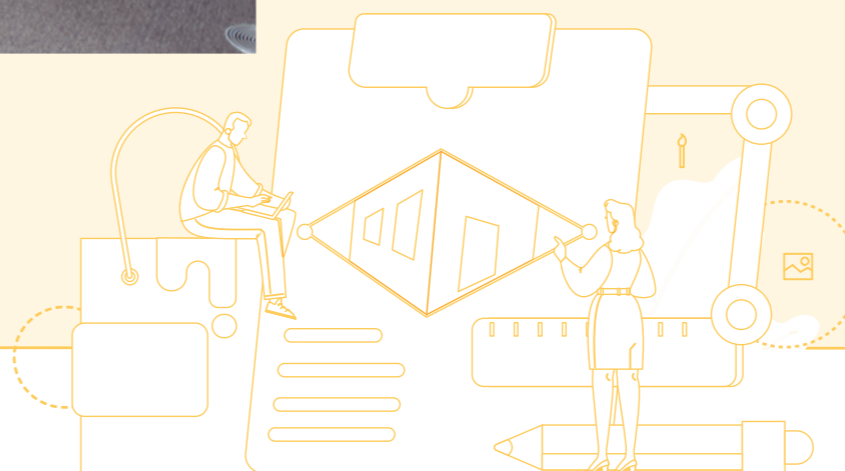
安樂·質安環可持續發展分享會

我們在2023年9月舉辦「安樂·質安環可持續發展分享會」，讓高級管理層、工程項目團隊及承判商夥伴聚首一堂，鼓勵協作交流、分享良好實踐經驗，以及發掘加強品質、安全及環境及可持續發展工作的創新技術。

分享會包含多項討論及演講環節，涵義多個與工程質量、施工安全、環境保護及可持續發展相關的主題。與會者透過影片分享和演講，分享更多工地現場實踐的見解。



「優良承判商嘉許獎」旨在表揚承判商在品質、安全及環境方面的努力。九間承判商獲提名並獲頒發獎項，以嘉許他們過去一年對品質、安全及環境實踐的非凡表現。有關獎項有力提醒承判商優先考慮品質、安全及環境的重要性，以負責任營運為廣大社區帶來正面影響。



社區

本集團以履行社會責任為要務。我們堅信，集團在推動正面變革和促進其服務之本地社區的長遠發展上，可發揮重要作用。我們努力了解社區需要，並為多個社區團體和組織精心籌劃倡議。我們積極參與社區活動、義工服務及慈善事業，回饋支持我們的社區，為社會進步作出貢獻。



在香港社會服務聯會舉辦的商界展關懷計劃中獲頒發
「15年Plus『商界展關懷』標誌」

2023年，我們的社區倡議涵蓋一系列不同焦點主題的社會需求，包括攜手共建可持續發展城市、支持下一代人才，以及服務社區。



攜手共建可持續發展城市

我們的義工在「綠在馬灣」活動中與學生分享廚餘回收理念

本集團再次與非牟利組織Rainbow Foundation合辦「綠在馬灣」活動。該活動旨在培養年輕一代以可持續發展為導向的思維，透過經驗分享和STREAM(科學、科技、機械人、工程、藝術和數學)工作坊，鼓勵將綠色生活的理論付諸實行。超過30名中學生和10名義工參加工作坊。本集團和非牟利組織透過交流環節和工作坊，向學生灌輸寶貴知識，讓他們了解如何為可持續發展的未來作出貢獻。

活動在諾亞方舟的太陽館舉行，學生參加由集團義工帶領的交流會，了解碳中和的全球目標、再生能源，以及這些議題對全球的重要性及對環保的作用。



義工在「海岸清潔日」分享對地球的關愛

海洋垃圾經常堆積在紅樹林、泥灘、海灘、岩石海岸和沿海水域等地區，對海洋生態產生不利影響。我們在西貢龍蝦灣舉辦「海岸清潔日」，履行我們對社區的關懷及對環保的承諾。我們共有22名集團義工與家人一起參與這項有意義的活動，在日常生活中提倡環保。

參加者熱心清潔海岸，收集了四大袋垃圾。我們的員工不僅進一步了解海洋保育的重要性，同時也與子女享受難忘的親子體驗。



支持下一代人才

本集團提供各類獎學金以培育社區人才，並重點資助取得卓越學術成就的人才。我們贊助建造業議會舉辦的「第12屆註冊建造業工人家屬獎學金」。此獎學金旨在嘉許在2022年香港中學文憑考試中取得優異成績的建造業工人家庭成員。

該獎學金表揚註冊建造業工人直系親屬的學術成就，並嘉許為香港可持續發展作出貢獻並培養下一代人才的工人。我們期望獎學金獲獎者繼續學業、把握機遇，畢業後為香港作出貢獻。

服務社區

本集團舉辦「南丫島義工日」，共有33人參與，包括12名集團義工及來自鄰舍輔導會的11個家庭。參加者分組後須在南丫島不同地點完成指定任務。活動要求參與者團隊合作、進行社區探索和服務。他們從中得到了難忘體驗，亦度過了一天充實的假期。本集團義工表示，他們在活動中增進對不同部門同事的認識，並珍惜服務社區的機會。





倡導人才

員工是我們在商業上取得成功的基石，對於可持續增長至關重要。我們建立以人為本且共融健康的工作環境，並培養終身學習、創新及發展人類天賦的文化。



本章內容

- 人才管理
- 人才發展
- 職業健康與安全

倡導人才

人才管理

我們的目標是創建及維持有效的員工管理系統，吸引、推動及保留各級別的專業人才。本集團人力資源政策、指引及常規涵蓋了業務及員工生命週期的所有範疇，包括人力規劃、招攬人才、薪酬、福利、福祉、員工關係、工作安排、培訓及發展、員工福利改變及動向。我們通過公司內聯網、員工手冊及僱傭合約等渠道向所有員工傳達有關資訊。

吸納及留住人才

我們提供具競爭力的薪酬待遇及員工福利，包括醫療、人壽及個人意外保險。我們根據員工的職務與職責、個人與業務板塊的表現以及市況釐定員工薪酬。為完善本集團激勵架構及給予員工動力，我們定期進行市場調查，以助我們改善薪酬待遇及員工福利。

我們相信，肯定及啟發員工是實踐本集團「互助關愛」企業品牌精神的重要一環。我們通過獎勵及積極讚賞個人及團隊以肯定其努力。我們每年舉辦獎勵及表彰計劃，作為對員工忠誠與努力的答謝。

案例：安樂工程集團員工子女教育獎學金

本集團於2021年設立有關獎學金，以教育資助形式嘉許員工子女的傑出學業表現。2023年，共有23名員工子女獲頒獎學金。



我們致力擴大招聘範圍和接觸仍在探索個人職涯發展的學生，以吸引具潛質的人才。我們的舉措包括刊登招聘廣告、參加招聘會、積極推行「員工引薦計劃」、透過ATAL Alumni伯樂會連繫已離職員工、與香港的少數族裔機構建立合作夥伴關係、經營社交媒體平台專頁，以及與大學及大專院校合作舉辦校園招聘活動。

員工關係及參與

員工溝通

我們培養著重雙向溝通及彼此互助的企業文化，從而促進員工積極參與企業事務及增強團隊連結。內部溝通渠道包括吸引員工分享想法及意見的「回響」郵筒、講述本集團業務最新動向的季度企業刊物和通訊、定期探訪、員工心聲調查、員工焦點小組討論及高級管理層溝通會議，從而處理工作上的疑慮。我們認真聆聽所有反饋，並以適當跟進措施回應。

本集團人力資源部聯合各個業務及職能單位推行以人為本的方針，進行路演及實地視察，以更好地了解員工在工作上所面對的挑戰。為致力建構「互助關愛」的工作環境，我們重視員工就公司需要改善之處的建議，同時鼓勵員工主動聯絡其相關人力資源部門人員，傳達任何想法、問題或獲取所需的支持。

員工福祉

我們促進員工及他們家人的身心健康，亦鼓勵員工及家人一起盡情享受工餘時間，皆因我們相信，員工擁有最佳的身心健康才能發揮最佳表現。我們按照員工的不同需要制定政策、計劃及措施，並設立綜合醫療保險等扶助員工渡過難關的福利計劃。

為鼓勵員工在工作與生活之間取得平衡，我們已實行家庭友善政策及措施，包括容許彈性上班安排及提供育嬰假。我們明白，要實踐健康生活方式不只限於職場範疇，因此我們鼓勵員工帶同家人一同參與集團活動。我們已成立數支體育隊伍，為隊員舉辦聚會、友誼賽及訓練。我們亦舉辦電影欣賞日及燒烤派對等，歡迎員工及其家屬一同參與。



ARWA Club對於團隊建設及營造正面健康的工作場所發揮重要作用。2023年，ARWA Club舉辦了多項娛樂、福利活動和義工服務，藉此增強員工的參與度、助其發展健康身心及貢獻社會。

陶瓷拉坯體驗班



龍虎山探索之旅



人權及勞工準則

我們於工作場所及商業活動中維護人權。對於各種形式的道德僱傭行為，包括僱用童工、非法或強制勞工，以及人口販運，我們採取零容忍態度。此準則適用於本集團所有營運，並延伸至供應鏈。

為防止不道德行為，我們已制定清晰的內部政策及營運程序，規定員工遵守相關的人力資源政策及行為守則。我們在招聘過程中需要對所有應徵者的身份及受僱資格進行盡職審查，並已明確界定不同類型的工作模式、休息日、假期、休假及離職程序，以維護員工的權利。我們設有申訴處理政策，以處理任何潛在的違規個案。

多元、公平與共融

重視多元共融乃本集團成功之道。我們藉營造人人受到尊重的共融文化，以增強我們吸引及挽留人才、鼓勵新思維及提升員工表現的能力。我們建立開放積極的工作環境，以促進多元共融。我們致力對所有員工一視同仁，不論他們的種族、膚色、族裔、國籍、性別、年齡、婚姻狀況、性取向、宗教信仰或政見。我們絕不容忍任何形式的歧視、侵犯或不公平待遇，並已制定內部政策及營運程序，以防集團內出現任何形式的歧視。

我們所有員工皆有責任奉行關於平等機會的法律規定，而無分男女，是否身體殘疾，亦不論家庭地位或種族，該等規定不僅適用在集團內部，也適用於整個社會。我們要求所有員工出席關於反歧視的網絡研討會，亦會邀請平等機會委員會的代表與員工分享交流，主題包括：香港反歧視法例的理據及主要概念；個人及企業在此方面的義務；以及如何避免在工作場所作出歧視行為。

多世代團隊

建構容納不同年齡層員工的工作場所，有助我們善用不同世代人士具備的多樣化技能及觀點。我們提供機會予退休或年長員工，讓其在退休年齡後仍可繼續貢獻技能與知識。

種族共融

我們支持建立讓所有種族及文化背景的人都受尊重的工作場所。本集團已簽署平等機會委員會推出的《種族多元共融僱主約章》。除簽署約章外，我們亦繼續與香港少數族裔機構合作，創造就業機會。

本集團為少數族裔新同事提供每周一次的語言交流課程，幫助他們學習廣東話以應付日常生活及工作。ARWA Club亦歡迎所有符合資格的同事參與活動。本集團有見旗下人才日益多元化，因此推出雙語版本的宣傳材料、電郵訊息及活動亮點，確保非華語同事能夠理解和參與。



人才發展

我們致力於培養站在機電行業發展前沿的專業團隊，全力支持他們的卓越工作表現與創新思維。推動員工成長及事業發展是本集團人力資源方針的核心元素，而有關方針已列載於員工培訓及發展政策及相關運作手冊內。我們也支持建立整個機電界的人才庫。

投資青年

為孕育行業的新生代人才，本集團持續投放資源於招攬及發展青年人才。這項策略不僅有助我們的團隊保持活力，更確保行業在新思維、新觀點的推動下持續發展和成長。本集團亦提供就業講座、暑期實習計劃及工作實習計劃的機會。

安樂工程培訓中心定期安排本地院校到訪參觀，與集團高級管理層、項目團隊、畢業見習生及我們的「安樂工程培訓中心機械人」互動，為他們提供認識機電工程行業的機會。這些活動不僅可協助他們實踐職業規劃，亦可為行業培養未來工程師人才庫，以及向年青一代推廣本行業。

本集團提供獎學金，幫助年輕一代追求學業及在機電界發展事業。2023年，本集團向其中五個本地高等教育機構的15名學生頒發合共90,000港元的獎學金。

本集團與香港高等教育科技學院（高科院）簽署了合作備忘錄，以培育機電工程人才及促進業界發展。透過是次合作，本集團將為高科院學生提供實習及工作機會，促進知識交流，栽培業界未來領袖，以優質工程服務貢獻社會。



案例：「商校合作計劃」

本集團旗下升降機、自動梯及自動行人道國際品牌Anlev Elevator Group參與了香港特區政府教育局舉辦的「商校合作計劃」。我們於為期三天的體驗工作坊中，向來自六間中學的學生介紹機電工程行業，讓學生從經驗豐富的Anlev升降機及自動梯專業團隊分享中了解升降機運作，並親身體驗不同崗位。



培養人才

本集團培訓及發展團隊對於培養內部的持續學習文化及專業精神擔當重要角色。我們已設立培訓及發展框架、培訓及發展系統以及培訓及發展諮詢委員會，培訓及發展團隊在此基礎上實施培訓策略及發展計劃。有關計劃以不同職級和不同職位的員工為對象，旨在配合本集團的業務目標。我們舉辦一系列為配合工作要求及事業發展計劃而設的專業發展及培訓課程。安樂工程培訓中心配備了先進設備及創新技術，以支援員工培訓計劃。

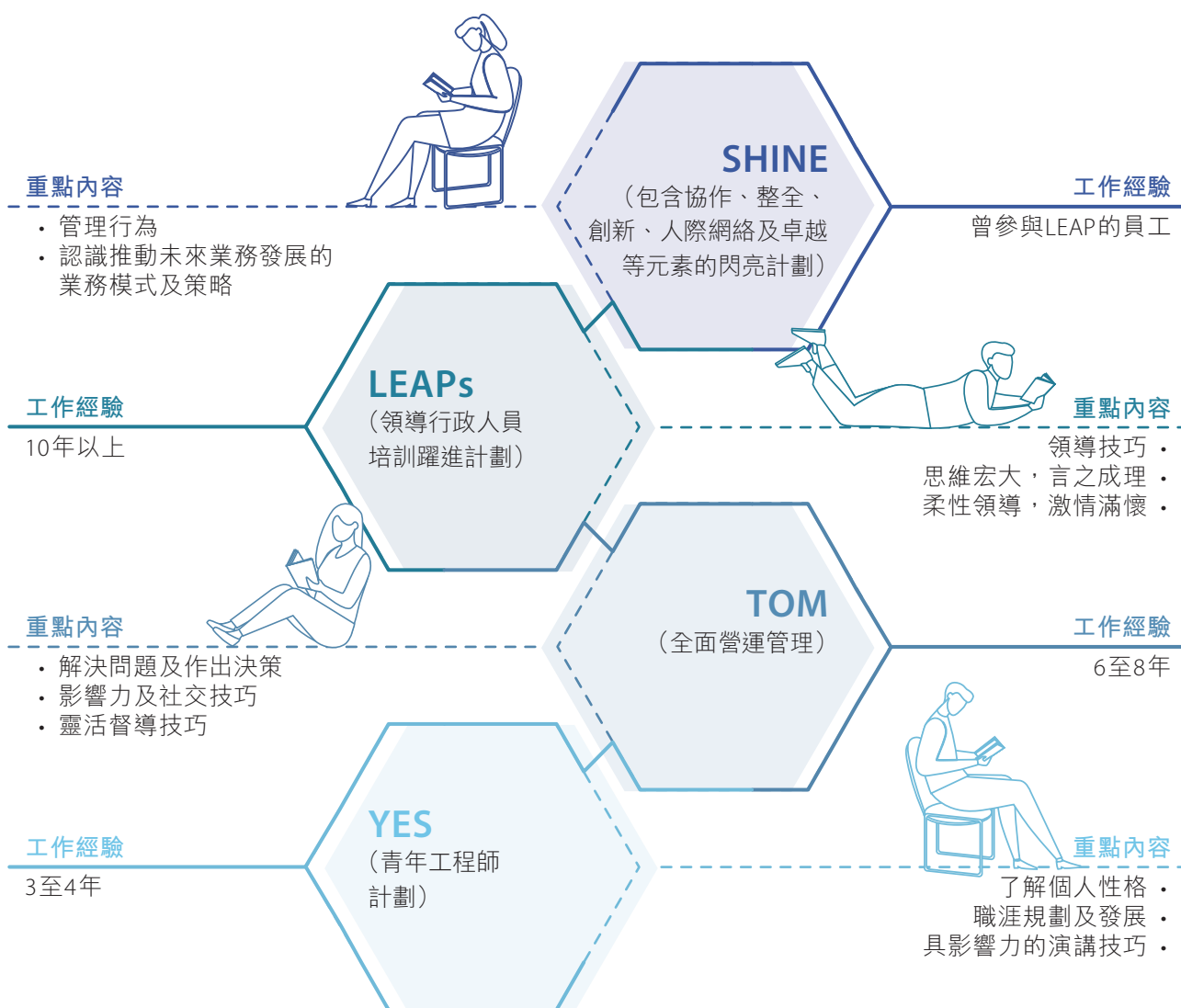
ATALent：網上培訓資訊平台

本集團的網上培訓資訊平台ATALent是一個直觀易用的平台，旨在讓員工得以接觸最新的培訓資訊和豐富的課程材料。這是一個促進員工學習及專業發展、推廣自我增值及終身學習文化的數碼平台。員工可利用此平台計劃個人成長及職涯，按其步伐獲取所需資源增進技能和知識。

此外，本集團為具潛質的員工提供度身訂造的支援，協助其事業發展。我們定期與不同業務單位及部門的主管會面，尋求發掘具潛質的人才，包括要求經理與目標員工展開職涯對話並提供職業指導，助力他們發展事業。我們會先確認員工的發展需要，然後制定管理培訓計劃，當中包括工作輔導、職位輪調、外部社交發展等，協助他們獲得必要的技能及經驗。本集團亦為合資格員工提供培訓資助，支持他們修讀兼讀學士學位課程、公司資助的培訓及海外培訓課程。

發展性培訓課程

我們為具備不同程度專業經驗及需要的年輕工程師提供度身訂造的培訓計劃，協助他們的事業發展。



結構性培訓課程

我們提供全面的培訓課程，以迎合員工需要及促進人才發展，給予員工強大支援，增強個人技能及推動其專業成長。

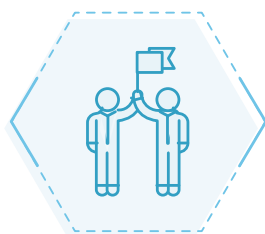


香港工程師學會工程畢業生培訓計劃

對象：畢業見習生

讓畢業見習生學習所需的技術、管理知識和技能，成為專業工程師

有關課程為期兩年，提供各類培訓活動及導師指導，為畢業見習生投身工程事業建立穩固基礎，並增強技能推動其事業再創高峰。



職業訓練局學徒培訓計劃

對象：學徒

透過在職培訓及導師指導，培育專業及擁有多項技能的技術員

培訓課程為期2至4年，期間學徒獲得實質的教育支持，包括培訓資助以及在職培訓等多元化的培訓機會。

12個培訓系列

對象：所有員工



為全體員工提供全面的工作相關知識及技能培訓

這些培訓系列擁有清晰的分類，便於確立學習目標。培訓及發展諮詢委員會於其季度會議審視這些系列所涵蓋的主題，確保課程緊貼最新行業知識及市場趨勢。

技術技能	項目管理	合規
認識安樂	建築信息模擬	管理層分享
人事管理	合約管理	品質、安全、環境 及可持續發展
企業職能	軟性技巧	企業資源規劃、 資訊科技

合作性培訓課程

合作性培訓課程包含一套針對性的培訓課程。這些課程由培訓及發展團隊與不同業務單位共同制定，旨在滿足特定需要，確保符合專業發展方針。

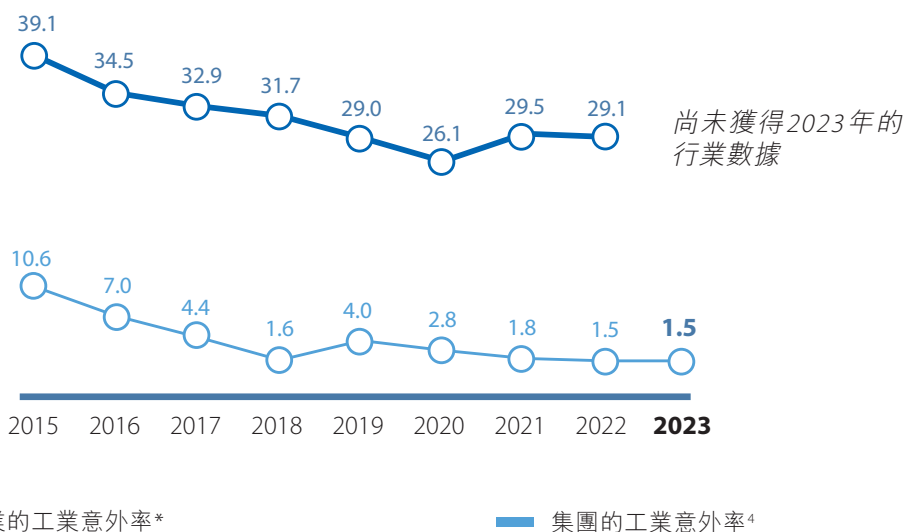


職業健康與安全

本集團提倡健康與安全文化，優先考慮所有員工及承判商工人的福祉。我們透過落實環境、健康及安全政策，承諾致力盡量減少潛在隱患，並確保提供安全健康的工作場所。本集團的危機管理計劃著眼於解決潛在危機，包括職業健康與安全問題，以降低風險、保護員工及持份者，並確保企業得以持續運作。

本集團亦非常重視供應鏈管理中承判商的安全。根據我們的供應商及承判商營商行為守則，所有承判商都必須遵守我們的安全標準。我們與承判商持續就前線工人安全保持溝通。這使我們能夠評估前線工人的安全，防範潛在事故，並增強安全意識。因此，與香港建造業的平均工業意外率相比，我們實現了零死亡個案和非常低的工業意外率。

香港建造業及集團的工業意外率



* 資料來源：香港特別行政區政府勞工處

死亡及職業病宗數：

0



工業意外率⁴：

1.5



⁴ 可報告工業意外界定為導致3天或以上病假的事故。每千名員工及承判商工人的工業意外率=(可報告的員工或承判商工人工業意外次數/報告期內平均員工及承判商工人人數)×1,000

安全領導與責任

從一般員工、環境、健康及安全專業人員、營運管理人員以至高級行政人員及董事會，本集團均已訂有明確權責分界，確保在職業健康與安全方面的有效領導。我們透過開放的溝通及積極參與，將安全文化融入集團的各個範疇及層面。

健康與安全管理

我們持有ISO 45001:2018職業健康及安全管理系統認證。我們的品質、安全及環境管理系統具備清晰的政策、目的、目標及評估機制，以管理集團層面及附屬公司的健康及安全事宜。該機制涵蓋我們於香港、澳門、中國內地及英國的業務。

基於本集團的綜合管理系統，我們編寫的品質、安全及環境手冊列出了清晰的標準、實用指引及措施，以確保員工及承判商工人的健康與安全。我們定期檢討安全目標、指標及成效，以提高安全水平。

本集團品質、安全及環境部負責監督實施、維護及改良品質、安全及環境管理系統。本集團環境、健康及安全委員會，以及橫跨不同業務單位的工地環境、健康及安全委員會，則協助監察工地的執行情況。我們分析來自事故報告及現場觀察的數據，包括匯報的受傷人數、危險事故、險失事件及承判商事故等數據，以檢討我們的安全措施，不斷改善安全表現。



風險管理及表現監察

我們指派內部團隊及獨立第三方進行定期檢查及審核，以監督日常營運的健康及安全表現。我們定期評估及分析安全表現，並且定期及突擊巡查工地。我們的日常措施包括「跨業務單位品質、安全及環境檢查計劃」，以及指派高級管理人員視察營運。管理層及不同業務單位藉此交流意見及分享良好的實踐經驗，以促進建築工地的安全。相關表現數據及結果會在定期的工地環境、健康及安全委員會會議上匯報，並由本集團環境、健康及安全委員會作出檢討，以評估健康與安全措施的實施情況。此舉有助維持我們的安全標準，並在工地培養「坐言起行，實踐安全」的文化。

根據我們對工作隱患及風險的評估，我們已制定及推行緩解措施，以確保職業健康與安全。本年度，為響應防範中暑的最新法定要求，我們已更新有關熱壓力風險評估及控制措施的內部品質、安全及環境工作指引，以保護員工免受酷熱天氣下工作的危險。

因應分別於2023年4月19日及2023年11月1日在香港及澳門生效的《職業安全及職業健康法例（雜項修訂）條例》及《建造業職業安全健康法》，我們已檢討營運中的安全管理制度，並加強監督與突擊檢查機制。同時，我們對員工及承判商進行了一連串簡報，以提高他們的工作安全意識，並強調他們的安全角色和責任。



健康及安全意識

維持高度健康與安全意識對落實有效的健康及安全管理至關重要。我們舉辦多項培訓及宣傳活動，以提高員工及承判商的健康及安全意識，並鼓勵實踐安全規範。

除強制性基本安全培訓外課程，我們定期舉辦有關安全的研討會及工作坊，主題包括MiMEP模組的吊運安全及工作壓力管理，旨在向員工提供廣泛的健康與安全資訊。

為培養安全文化、防止工地上的受傷及意外事故，我們舉辦提高意識的推廣活動和定期宣傳，並出版宣傳刊物。我們通過定期刊發《安樂警示》及《健康生活》，分享最新健康及安全資訊和提高安全意識。這些舉措旨在鼓勵我們員工及承判商攜手負起自身及同事安全的共同責任。



案例：「生命第一」推廣活動

2023年6月，我們響應建造業議會發起為期五日的「生命第一」推廣活動。我們安排高級管理人員共同視察工地，以評估工地運作及加強風險管理。我們藉此機會了解前線工人的安全問題，因應建築業發生的嚴重事故重新評估既有流程，並商討潛在預防措施。

我們在工地舉行「默哀會」，提高工地安全意識。此外，我們亦讓前線主管及員工參與安全簡報、工作坊、安全檢查、工具箱培訓及安全檢討。工地的工程人員及工程管理團隊亦向員工及工人傳達了安全訊息。



案例：世界工作安全與健康日

為響應2023年世界工作安全與健康日，我們為員工和承判商安排了一系列安全意識活動。這些活動在我們所有營運地點（包括辦公室及建築工地）舉行，主要目的是強調和帶出維持工地安全的重要性。



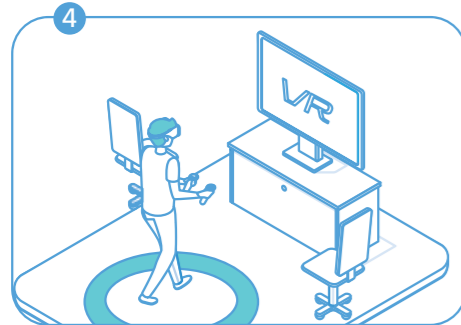
安全創新

先進安全技術及智能裝置對於建築工地的安全運作發揮不可或缺的作用。這些技術為建築工地提供重要保護作用，不僅有助於預防事故，而且可在緊急情況下作出迅速反應，最終得以挽救生命。我們透過持續投資於這些技術，可為員工提供更安全、更有保障的工作環境，同時提高營運效率及生產力。

2023年，我們成立專門的安全智慧工地系統專責小組。該專責小組的主要目標是利用先進技術確保工地安全。該專責小組聚集不同領域的專家，共同研發、實施和維護集團的全面工地智能安全系統。該系統整合了最新的先進技術，以確保最佳安全性和效率。

安樂工程安全智慧工地系統

辦公室



1 集中管理平台

- 用於回應、管理及記錄從安全智慧工地系統收到的訊號或警報
- 可直接在網上監控工地安全表現及分析數據

2 數碼工程監督系統

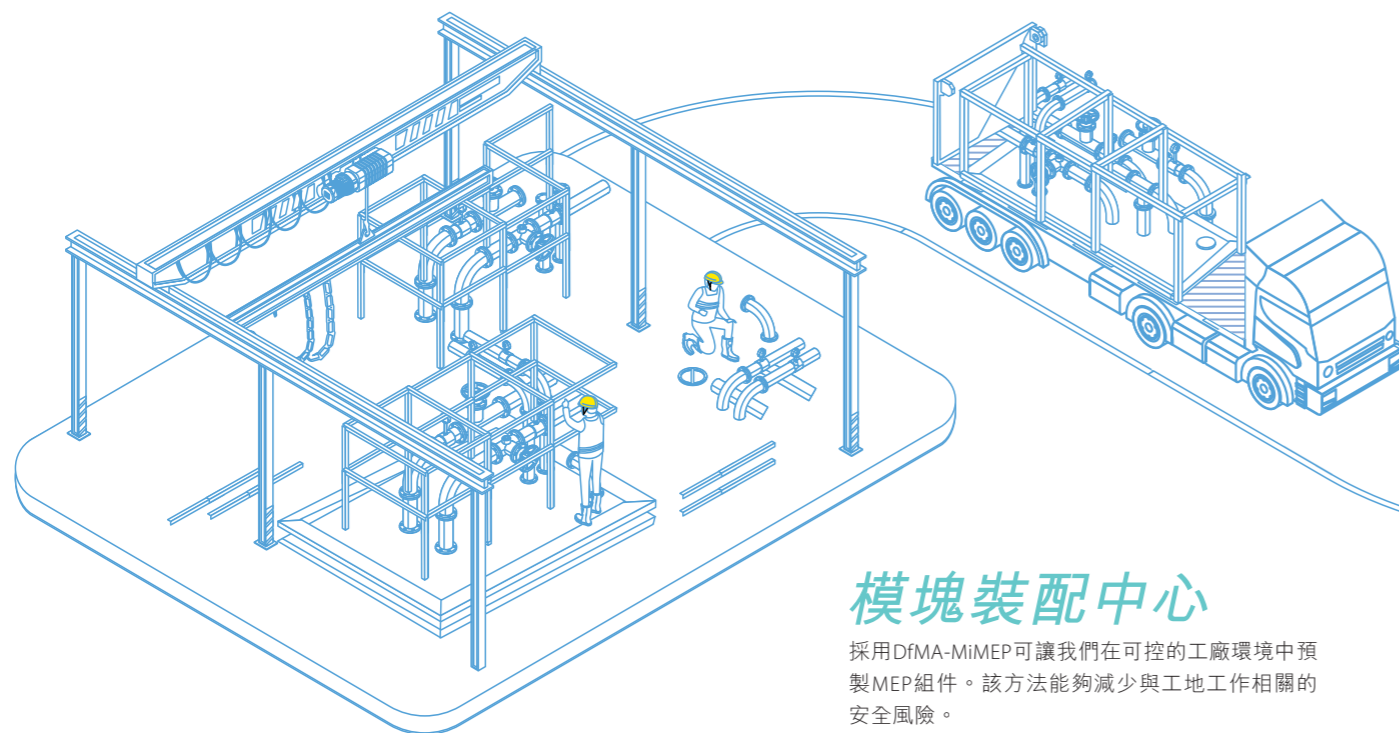
- 可以電子方式呈交、檢視及批准工程及檢查文件
- 改善工程監督的標準及效率，並提升工程質量及安全

3 施工實境軟件

- 配備360度鏡頭，自動轉化工地環境影像為街景，實現遙距監控工地安全和工作流程
- 提供全面和及時的建築工地記錄，有助進行動態風險評估及分析

4 虛擬實境安全培訓

- 在安全培訓中利用虛擬實境技術，讓工人體驗高風險活動和事故的嚴重後果，從而提高他們的安全意識



模塊裝配中心

採用DfMA-MiMEP讓我們在可控的工廠環境中預製MEP組件。該方法能夠減少與工地工作相關的安全風險。

建築工地

5 智能安全帶系統

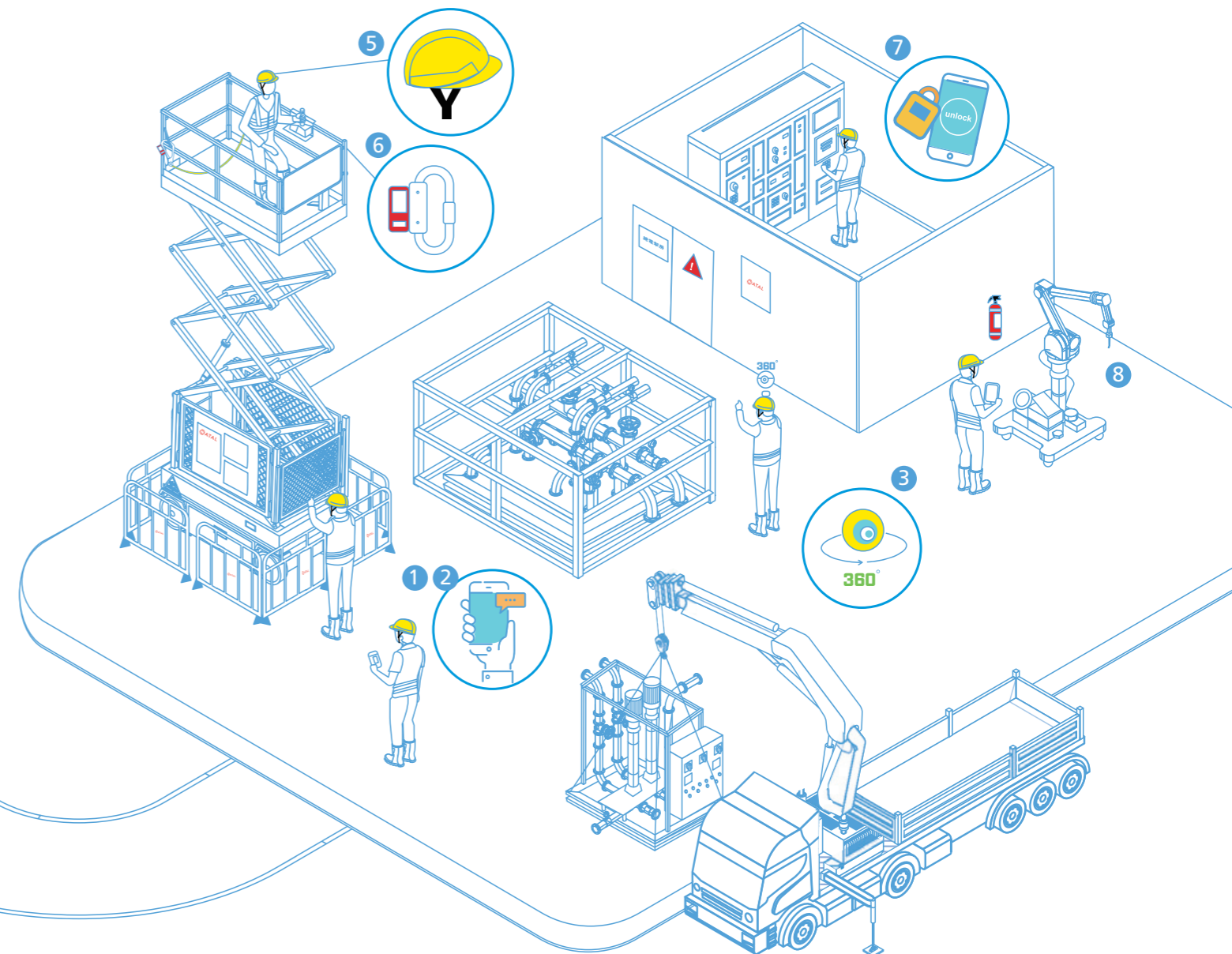
- 利用人工智能和物聯網技術的監控系統，確保高空作業人員的安全
- 透過實時警報及匯報系統，偵測在升降工作平台上的工人有否不妥當使用安全帶，以防止發生嚴重意外

6 智能安全帽

- 監察工人的身體狀況，檢測意外跌倒或靜止狀況
- 就各類警報級別作出預警提示

7 藍牙智能鎖

- 可直接控制人員進出、打開或操作機電設施房及電掣櫃，加強建築工地的安全及保安水平
- 利用自行研發的應用程式，將所有使用記錄自動上載及儲存至雲端空間以供監控



8 機械人焊接

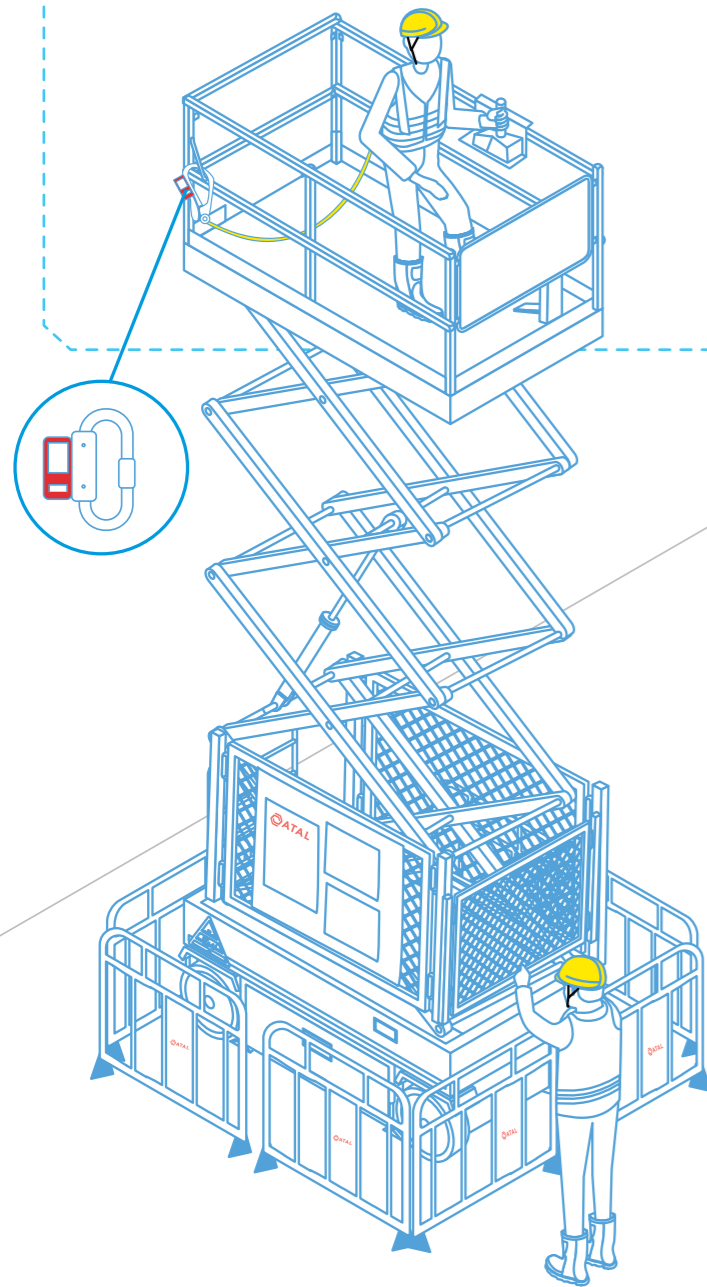
- 利用配備焊接頭的機械手臂令焊接過程自動化，有助營造更安全的工作環境和穩定的建築工程質量

案例：智能安全帶系統

在固定攀梯、升降平台、懸空工作平台等高空工作時，此全方位安全智能監控平台可配備智能安全帶使用，取代以人手檢查工作人員的安全帶。

配備感應器的智能安全帶

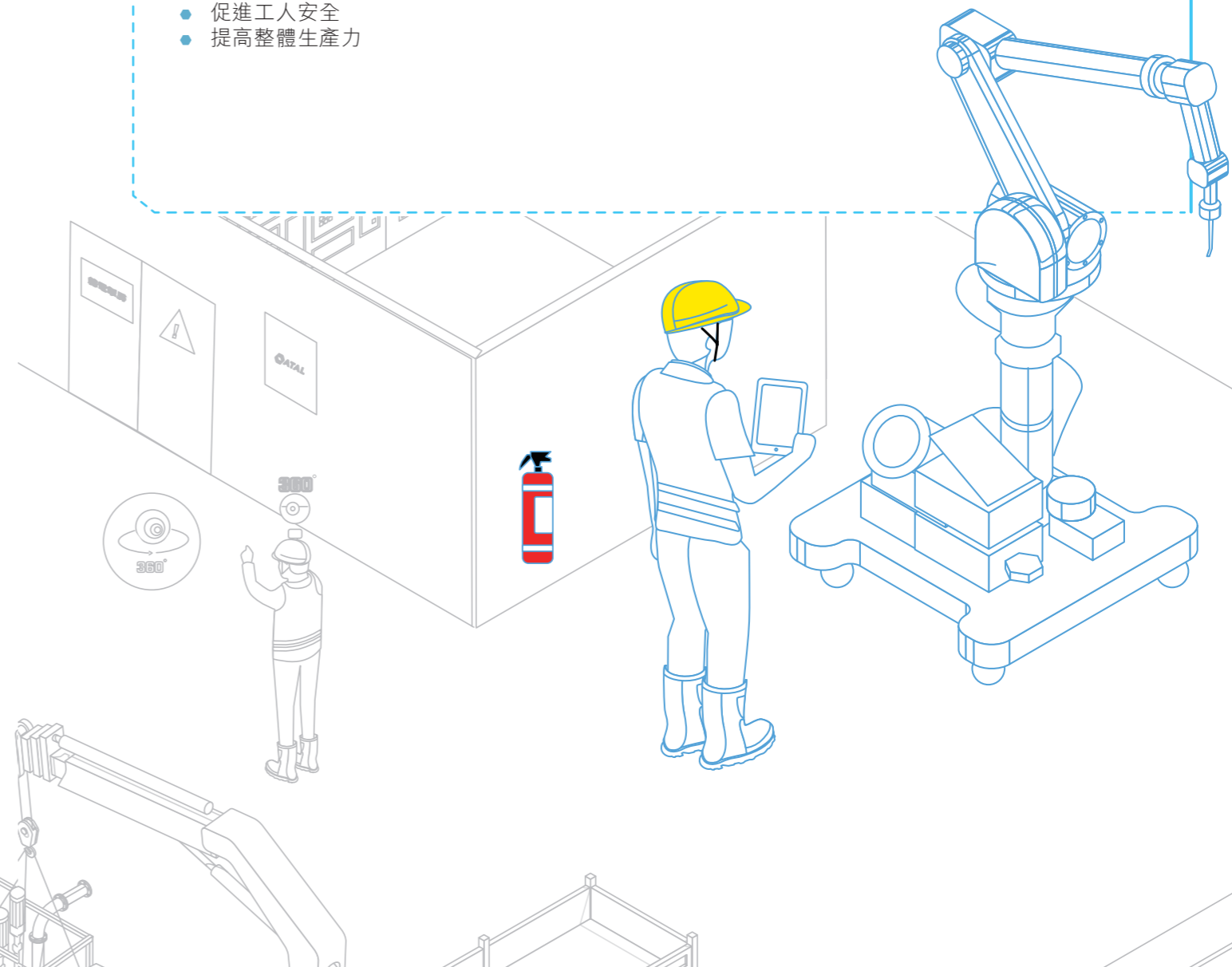
- 感應器簡單輕巧、顯眼且容易扣合，不會對工人造成任何額外負擔
- 感應器偵測安全帶是否扣緊在安全扣上
- 感應器定時向智能監控平台發送訊息



案例：機械人焊接

引入配備焊接頭的機械手臂，以先進自動化技術進行焊接。機械人焊接已成為焊接過程中的關鍵部分，可提高效率及可持續性。

- 提高焊接的準確度及穩定性
- 打造高質素和具彈性的結構
- 減少依賴人手
- 促進工人安全
- 提高整體生產力





加強商業道德與誠信

我們堅定恪守商業誠信與道德，並相信我們應與合作夥伴、客戶、員工及廣大社區之間建立透明、具問責性和負責任的互動。我們採取措施防止不道德的商業行為，確保我們始終合規和奉公守法。

本章內容

- 商業道德與誠信
- 資料私隱與知識產權
- 遵守法規

加強商業道德與誠信

商業道德與誠信

我們對勒索、欺詐、洗黑錢、貪污及反競爭行為等非法活動採取零容忍態度。我們堅決地維護誠信。這份承諾不僅引領著我們的營運，同時亦體現在我們的合規、誠信與道德行為政策中。

我們的行為守則為員工提供維護最高商業道德標準的指引。行為守則指出員工應如何在彼此之間、與我們的業務夥伴及我們經營所在的社區互動。每位新入職員工在加入集團後都必須確認已閱讀、了解並將遵守行為守則。某些職級的員工須每年確認其遵守行為守則。

強制商業道德培訓

我們將商業道德培訓納入入職流程，並定期為現有員工安排有關課程。培訓著重反貪污措施及防止反競爭行為的重要性，有助於加強認識並確保遵守我們的道德標準。

度身設計的建造業道德計劃

我們已簽署「誠」建商約章，努力在建造業中培養誠信與道德管理文化。有關工作包括透過研討會及培訓計劃改善合規管理，其中高級管理人員每年須接受至少一小時的誠信培訓，目的是提高反貪污能力和員工意識，促進集團內的長期合規文化。

反貪污

行為守則列明有關賄賂、貪污、欺詐及利益衝突的營運原則。所有員工在加入集團時及任職後每三年須申報任何利益衝突。員工可以透過自動化人力資源資訊系統定期和及時申報。該系統讓所有員工無論身在何地，均可迅速提交申報，比填寫紙本表格更輕鬆方便。

2023年，我們邀請香港特別行政區廉政公署為香港員工舉辦了三節建造業防止貪污網上培訓課程。我們一名外聘律師為中國內地員工提供包括反貪污在內的商業道德培訓，特別是與建築工程相關的培訓。董事會成員亦會定期接受反貪污培訓。

防止反競爭行為

我們遵守香港競爭法合規手冊，其中載列與競爭對手、供應商、分銷商及間接轉銷商進行道德交易的規定及指引。本集團有關競爭及採購的政策在行為守則中闡述。

所有員工均獲邀參加競爭法合規研討會。從事銷售及市場推廣、採購及招標的員工在集團任職期內須至少參加一項競爭法合規培訓課程。每次培訓課程完結後，這些員工都被要求通過評核試，以確定他們充分理解內容。通過評核的員工視為已順利完成培訓，未通過者則需重新接受培訓。2023年，競爭事務委員會舉辦了三節針對反競爭行為的培訓課堂。此外，我們也委聘一家外部律師事務所，為本公司董事及其他員工提供有關競爭法執法最新發展的法律培訓。

本集團已委託獨立第三方對所有業務線進行競爭法合規審查。本集團已舉行簡報會，討論潛在隱患，並根據審查中發現的問題提出建議。參與會議的員工包括負責提交標書、回覆報價要求；尋找供應商或承判商；以及負責管理與競爭對手、供應商及客戶所訂立的常規合約的員工。

舉報

我們已制定舉報政策，並於2023年加強有關安排，以及建立保密舉報渠道，以鼓勵舉報潛在的違規及不當行為。本集團迅速和公正地調查任何獲舉報的違背道德行為，並採取適當行動，包括紀律處分、終止僱傭關係或採取預防措施。我們亦確保舉報人不會遭不公平解僱、受迫害及不公正的紀律處分。

資料私隱及知識產權

本集團深明遵守資料隱私及網絡安全法律及法規的責任，並致力保護專有知識產權及機密資料。我們的運作手冊詳述規管知識產權的程序，包括根據我們營運所在國家的法律及法規，對所有產品及軟件相關發明採取專利保護的要求。

為防止委託予本集團的任何機密、授權或個人資料被誤用或濫用，我們在個人資料及私隱政策中列明資料收集、保留，以及資料存取及更正的責任和程序。所有員工在入職時必須簽署《知識產權、員工發明及機密資料協議》，以及《有關安樂工程集團軟件政策之員工聲明》。違規者可能面對紀律處分，嚴重者可被解僱。

我們已投資於網絡安全技術，以保護我們的系統、網絡及數據。因應不斷升級的網絡風險，我們已採用端點偵測與回應解決方案。此策略可防範大多數勒索軟件及惡意程式碼。此外，我們不斷提高集團的網絡安全預警及風險評估能力。

為應對網絡安全威脅及維持高度意識，我們舉辦網絡安全意識培訓課程，並定期向所有員工發出網絡安全指示。這些培訓計劃旨在教育和向我們的員工灌輸必要的知識及技能，以識別和應對潛在網絡安全威脅。這些指示能持續強化安全意識培訓的效果，以助員工保持警覺並做好準備。

我們決心維護資訊安全，正在採取措施提升我們的資訊安全管理系統，並尋求ISO 27001認證。我們的目標是以更強大的系統盡可能降低潛在網絡安全事件的風險，並進一步加強所處理的所有數據的安全性和完整性。

遵守法規

違反法律及法規可能會對我們的業務營運、業績、財務狀況及聲譽造成負面影響。本集團致力遵守所有適用法律及法規。除採用嚴格的合規政策、指引及慣例之外，我們亦密切關注與我們業務相關的現行及新制定的法例和監管變化。我們定期內部檢討，確保遵守最新規定，並會立即向我們的員工傳達任何重大更新或修訂。2023年，我們推出內部通訊系列《同「理」守規》，以分享合規資訊，並提高合規意識。

2023年，本集團與獨立法律顧問一同為集團制定全面競爭法合規計劃，目標（包括）識別和降低任何違反競爭法例及法規的潛在風險，反映我們致力恪守商業道德及誠信。



下表總結我們在回顧年度內在合規管理方面的表現：

合規類別	2023年違法或違規的重大須予報告事件 ⁵	補充資料
營商手法 (涉及貪污及反競爭行為)	沒有須予報告事件；並無任何針對我們或我們員工的已審結貪污訴訟案件	於2022年11月，本公司及本公司附屬公司與競爭事務委員會，就首輪訴訟及向本公司附屬公司及多名第三方提出的第二輪訴訟達成合作協議。在第二輪訴訟中，本公司並非為答辯人。競爭事務委員會已於2023年5月23日正式就第二輪訴訟向審裁處提出申請，而目前並沒有針對本公司及本公司附屬公司有關空調工程的未完成的調查。
員工及承判商 (涉及僱傭慣例、勞工準則及職業健康與安全)	沒有須予申報事件	無
產品責任 (涉及客戶私隱、產品及服務資料以及客戶健康與安全)	沒有須予申報事件	無
環境 (涉及廢氣及溫室氣體排放、向水及土地的排放以及廢棄物產生)	沒有須予申報事件	無

⁵ 指違反相關法律法規的重大須予報告事件數目。不合規事件的重大程度視乎其對本集團或對環境和社會的重大影響以及相關罰款額(即50,000港元以上罰款視為重大)而定。

關於本報告

本環境、社會及管治報告為本集團的主要持份者載列本集團的可持續發展策略、政策、措施及在重大可持續發展議題的主要績效。本報告的匯報期由2023年1月1日至12月31日（「本年度」或「報告期」）。

匯報範圍

本報告重點介紹本集團在香港、澳門、中國內地及英國的主要業務營運（不包括本集團擁有少於50%股權的業務當中之營運）的重大可持續發展績效。本集團將持續評估其業務發展及對可持續發展的影響，並視乎需要根據重要性原則對匯報範圍作出必要調整⁶。

匯報標準

本報告遵照香港聯合交易所證券上市規則附錄C2所載環境、社會及管治報告指引而編製。本報告根據環境、社會及管治報告指引所載的「重要性」、「量化」、「一致性」及「平衡」四大匯報原則提供相關資訊。

匯報原則	本集團的應用
重要性	本報告描述本集團營運的重大經濟、環境及社會影響。通過與持份者的持續溝通及重要性評估，我們已識別重大可持續發展議題以供披露。
量化	在可行情況下，本報告呈列量化數據加上可作比較的數據。計算所使用的標準、方法及假設亦已披露。
一致性	我們已採用一致方法來衡量及計算所披露數據，從而能夠對我們的環境、社會及管治績效進行有意義的比較。為確保所披露資訊的質量及準確性，我們已進行盡職審查，並在出現變動時提供具體資料。
平衡	本環境、社會及管治報告是以客觀及具透明度的方式呈列，並不偏不倚地概述本集團的環境、社會及管治績效。

⁶ 環境績效指標所收集的數據範圍已延伸至包括所有集團業務營運所在地的辦公室、保養站、工場、倉庫及建築工地，以及中國內地的一間廠房。



報告的批准

我們深明我們有責任確保環境、社會及管治報告的準確性及可靠性。本報告所有資料均來自本集團內部政策文件及統計資料。本報告已經董事會審議及批准。

報告發佈及聯絡方式

本報告以英文及中文編製，可在聯交所網站(www.hkexnews.hk)及本集團網站(www.atal.com)閱覽。

我們歡迎並重視閣下就本環境、社會及管治報告或環境、社會及管治績效提出的反饋及建議。

電郵：sustainability@atal.com

主要統計數字

環境關鍵績效指標^{7,8}

環境關鍵績效指標	2023年	2022年	2021年	單位
廢氣排放⁹				
氮氧化物(NO _x)	847.4	667.8	816.3	千克
硫氧化物(SO _x)	14.7	3.6	4.0	千克
可吸入懸浮粒子(RSP)	71.9	60.9	75.1	千克
溫室氣體排放				
範圍1直接排放				
固定源的燃料燃燒 ¹⁰	5.5	0.0	0.0	公噸二氧化碳當量
移動源的燃料燃燒	537.5	523.6	591.3	公噸二氧化碳當量
設備及系統的逸散性排放 ¹¹	1,399.3	10,467.0	17,206.5	公噸二氧化碳當量
焊接排放 ¹²	0.4	1.1	1.0	公噸二氧化碳當量
範圍1合計	1,942.7	10,991.7	17,798.7	公噸二氧化碳當量
範圍2能源間接排放				
外購電力	1,184.2	1,396.9	1,179.8	公噸二氧化碳當量
外購製冷 ¹³	374.2	363.1	338.7	公噸二氧化碳當量
範圍2合計	1,558.4	1,760.0	1,518.5	公噸二氧化碳當量
溫室氣體排放總量(範圍1及2)	3,501.1	12,751.7	19,317.3	公噸二氧化碳當量
溫室氣體密度(範圍1及2, 以面積計)	5.9	21.8	41.5	公噸二氧化碳當量 / 千平方呎
範圍3其他間接排放¹⁴				
廢紙棄置 ¹⁵	98.4	138.8	142.8	公噸二氧化碳當量
淡水使用 ¹⁶	1.6	1.8	1.4	公噸二氧化碳當量
污水排放 ¹⁶	0.8	0.9	0.7	公噸二氧化碳當量
商務航空差旅	68.3	8.7	10.9	公噸二氧化碳當量
範圍3合計	169.0	150.2	155.8	公噸二氧化碳當量
溫室氣體排放總量(範圍1、2及3)	3,670.1	12,901.9	19,473.0	公噸二氧化碳當量
溫室氣體密度(範圍1、2及3, 以面積計)	6.2	22.0	41.8	公噸二氧化碳當量 / 千平方呎

⁷ 由於四捨五入緣故，個別項目的數量總和與總量之間可能存在輕微的差異。

⁸ 已根據2023年環境指標披露的擴展範圍更新以往年度的數據。

⁹ 來自車輛耗用的無鉛汽油及柴油，以及發電機耗用的柴油。

¹⁰ 僅來自建築工地內發電機耗用的柴油。

¹¹ 99.9%逸散性排放來自為香港客戶滅火系統的壓力容器所進行的水壓測試。由於行業技術限制，水壓測試期間排放若干滅火劑。

¹² 來自南京製造廠的焊接。其他業務營運不涉及焊接工序。

¹³ 僅包括向設施管理公司為位於香港的中央空調系統購買製冷。

¹⁴ 並未全面涵蓋我們價值鏈中屬範圍3的活動。

¹⁵ 僅適用於香港及英國業務。

¹⁶ 僅適用於香港業務。

環境關鍵績效指標	2023年	2022年	2021年	單位
有害及無害廢棄物產生量				
有害廢棄物產生量				
電子廢棄物 ¹⁷	10.0	9.9	8.0	公噸
建築廢料 ¹⁸	2,101.6	0.0	0.0	公噸
廢墨盒	0.2	0.2	0.1	公噸
廢碳粉盒	0.06	0.16	0.01	公噸
廢過濾棉 ¹⁹	0.003	0.106	0.077	公噸
廢油漆桶 ²⁰	1.6	3.2	0.7	公噸
廢活性炭 ²¹	5.1	4.0	0.0	公噸
廢油漆渣 ²²	3.0	3.5	0.7	公噸
廢機油及油包裝桶 ²³	1.0	0.2	0.7	公噸
有害廢棄物總量	2,122.6	21.2	10.2	公噸
有害廢棄物密度(以面積計)	3.599	0.036	0.022	公噸／千平方呎
無害廢棄物產生量				
回收				
金屬	0.9	1.1	1.7	公噸
紙張	11.1	8.4	10.3	公噸
塑膠	0.2	0.1	0.3	公噸
乾混合廢棄物 ²⁴	1.4	0.0	0.0	公噸
棄置				
一般廢物	39.9	38.1	38.0	公噸
厭氧消化				
廚餘 ²⁵	0.5	0.0	0.0	公噸
無害廢棄物總量	53.9	47.6	50.4	公噸
無害廢棄物密度(以面積計)	0.1	0.1	0.1	公噸／千平方呎

¹⁷ 基於個人電腦、筆記本電腦、液晶顯示屏、打印機、伺服器、交換器及網絡附加儲存裝置、硬盤及不間斷電源電池(均已向慈善組織捐贈)的估計重量。

¹⁸ 來自建築地盤產生的一般垃圾、破碎混凝土、混合廢棄物及惰性廢棄物。

¹⁹ 來自在南京製造廠產生的廢過濾棉。其他業務營運不涉及產生該等廢棄物。

²⁰ 來自在南京製造廠產生的廢油漆桶。其他業務營運不涉及產生該等廢棄物。

²¹ 來自在南京製造廠產生的廢活性炭。其他業務營運不涉及產生該等廢棄物。

²² 來自在南京製造廠產生的廢油漆渣。其他業務營運不涉及產生該等廢棄物。

²³ 來自在南京製造廠以及在香港提供屋宇裝備工程和升降機及自動梯維修服務所產生的廢機油及油包裝桶。其他業務營運不涉及產生該等廢棄物。

²⁴ 來自英國業務產生的乾混合廢棄物。

²⁵ 來自英國業務產生的廚餘。

環境關鍵績效指標	2023年	2022年	2021年	單位
能源用量				
汽油	1,321.7	1,272.2	1,447.2	兆瓦時
柴油	642.6	602.6	704.5	兆瓦時
電力	2,309.8	2,874.1	2,274.6	兆瓦時
製冷 ²⁶	709.4	723.1	614.3	兆瓦時
乙炔 ²⁷	1.2	3.0	2.3	兆瓦時
總能源用量	4,984.8	5,475.0	5,043.0	兆瓦時
能源密度(以面積計)	8.5	9.3	10.8	兆瓦時／千平方呎
用水				
總用水量	14,159.2	11,548.8	8,516.1	立方米
用水密度(以面積計)	24.0	19.7	18.3	立方米／千平方呎
用紙²⁸				
總用紙量	34.2	38.8	41.9	公噸
包裝材料使用量²⁹				
楊木多層板	75.1	60.7	116.9	公噸
熱縮膜	3.4	3.4	4.5	公噸
拉伸膜	0.2	0.3	0.3	公噸
氣泡膜	0.1	0.2	0.6	公噸
包裝材料消耗總量	78.8	64.5	122.4	公噸
包裝材料密度(以百萬銷售收益計³⁰)	1.1	1.0	1.4	公噸／百萬港元

²⁶ 來自設施管理公司為位於香港的中央空調系統提供的製冷。

²⁷ 來自南京製造廠的焊接。

²⁸ 數據來自採購記錄。

²⁹ 僅涉及南京製造廠使用的包裝材料。其他業務營運不涉及包裝材料的使用。已修訂2021及2022年度的數據，以更精準反映包裝材料的實際使用量。

³⁰ 僅涉及升降機及自動梯業務的銷售收益，包含外部交易及公司內部交易。

社會關鍵績效指標³¹

社會關鍵績效指標								
僱傭								
	2023年		2022年		2021年		2020年	
	人數	分佈(%)	人數	分佈(%)	人數	分佈(%)	人數	分佈(%)
於報告期末的員工概況	3,010	不適用	2,701	不適用	2,770	不適用	2,686	不適用
按性別劃分								
男性	2,515	83.6%	2,234	82.7%	2,305	83.2%	2,240	83.4%
女性	495	16.4%	467	17.3%	465	16.8%	446	16.6%
按合約類型劃分								
長期	2,378	79.0%	2,273	84.2%	2,231	80.5%	2,193	81.7%
合約	101	3.4%	84	3.1%	108	3.9%	90	3.4%
特別合約	268	8.9%	205	7.6%	246	8.9%	232	8.6%
兼職	79	2.6%	53	2.0%	74	2.7%	68	2.5%
臨時	184	6.1%	86	3.2%	111	4.0%	103	3.8%
按年齡劃分								
30歲以下	747	24.8%	704	26.1%	818	29.5%	736	27.4%
30-50歲	1,606	53.4%	1,459	54.0%	1,381	49.9%	1,431	53.3%
50歲以上	657	21.8%	538	19.9%	571	20.6%	519	19.3%
按職級劃分								
管理層	9	0.3%	7	0.3%	6	0.2%	6	0.2%
高級行政人員	40	1.3%	38	1.4%	30	1.1%	27	1.0%
行政人員	317	10.5%	276	10.2%	269	9.7%	244	9.1%
專業技術人員	961	31.9%	916	33.9%	876	31.6%	840	31.3%
一般員工	1,683	55.9%	1,464	54.2%	1,589	57.4%	1,569	58.4%
按地理位置劃分								
香港	2,570	85.4%	2,340	86.6%	2,458	88.7%	2,390	89.0%
澳門	28	0.9%	31	1.1%	26	0.9%	24	0.9%
中國內地	295	9.8%	325	12.0%	282	10.2%	272	10.1%
英國	117	3.9%	5	0.2%	4	0.1%	不適用	不適用

³¹ 除非特別註明，包括於香港、澳門、中國內地及英國的長期、合約、特別合約、兼職及臨時員工。

社會關鍵績效指標

僱傭

	2023年		2022年		2021年		2020年	
	人數	比率 (%)	人數	比率 (%)	人數	比率 (%)	人數	比率 (%)
新員工³²	1,047	36.7%	660	24.1%	685	25.1%	681	26.0%
按性別劃分								
男性	899	37.9%	552	24.3%	558	24.6%	575	26.4%
女性	148	30.8%	108	23.2%	127	27.9%	106	24.1%
按合約類型劃分								
長期	564	24.3%	467	20.7%	425	19.2%	351	10.9%
合約	60	64.9%	30	31.3%	57	57.6%	53	63.9%
特別合約	101	42.7%	111	49.2%	26	10.9%	59	26.5%
兼職	40	60.6%	15	23.6%	42	59.2%	32	50.4%
臨時	282	208.9%	37	37.6%	135	126.2%	186	194.8%
按年齡劃分								
30歲以下	466	64.2%	274	36.0%	381	49.0%	401	55.7%
30-50歲	390	25.4%	288	20.3%	228	16.2%	202	14.4%
50歲以上	191	32.0%	98	17.7%	76	13.9%	78	15.6%
按職級劃分								
管理層	2	25.0%	1	15.4%	0	0.0%	0	0.0%
高級行政人員	4	10.3%	3	8.8%	1	3.5%	3	11.5%
行政人員	40	13.5%	25	9.2%	23	9.0%	14	5.8%
專業技術人員	197	21.0%	184	20.5%	148	17.2%	114	13.8%
一般員工	804	51.1%	447	29.3%	513	32.5%	550	36.2%
按地理位置劃分								
香港	974	39.7%	576	24.0%	610	25.2%	608	26.2%
澳門	2	6.8%	6	21.1%	4	16.0%	7	29.8%
中國內地	63	20.3%	77	25.4%	68	24.5%	66	24.4%
英國	8	13.1%	1	22.2%	3	75.0%	不適用	不適用

³² 本集團於2023年在英國完成了兩項收購。本集團因收購而吸納的員工不被視為新員工。新員工比率=(報告期內加入本集團的員工人數/報告期內的平均員工人數)×100%

社會關鍵績效指標

僱傭

	2023年		2022年		2021年		2020年	
	人數	比率 (%)	人數	比率 (%)	人數	比率 (%)	人數	比率 (%)
員工流失³³	568	19.9%	560	20.5%	426	19.3%	288	13.4%
按性別劃分								
男性	455	19.2%	466	20.5%	343	18.8%	241	13.5%
女性	113	23.5%	94	20.2%	83	21.6%	47	12.7%
按年齡劃分								
30歲以下	207	28.5%	215	28.3%	207	44.2%	119	18.3%
30-50歲	294	19.2%	292	20.6%	190	13.2%	146	12.0%
50歲以上	67	11.2%	53	9.6%	29	9.5%	23	8.0%
按職級劃分								
管理層	1	12.5%	0	0.0%	0	0.0%	2	33.3%
高級行政人員	7	17.9%	1	2.9%	0	0.0%	1	3.8%
行政人員	41	13.8%	40	14.7%	31	12.2%	25	10.5%
專業技術人員	241	25.7%	239	26.7%	173	20.5%	114	14.0%
一般員工	278	17.7%	280	18.3%	222	20.6%	146	13.7%
按地理位置劃分								
香港	466	19.0%	503	21.0%	383	20.1%	219	11.8%
澳門	3	10.2%	2	7.0%	0	0.0%	3	13.3%
中國內地	94	30.3%	55	18.1%	43	26.4%	66	24.4%
英國	5	8.2%	0	0.0%	0	0.0%	不適用	不適用

³³ 員工流失比率=(報告期內自願離開本集團的長期員工人數/報告期內平均長期員工人數) x 100%

社會關鍵績效指標

育嬰假³⁴

	2023年		2022年		2021年		2020年	
	數量	比率 (%)	數量	比率 (%)	數量	比率 (%)	數量	比率 (%)
享有育嬰假的員工 ³⁵	2,899	100.0%	2,701	100.0%	2,669	96.4%	2,571	95.7%
按性別劃分								
男性	2,423	100.0%	2,234	100.0%	2,214	96.1%	2,135	95.3%
女性	476	100.0%	467	100.0%	455	97.8%	436	97.8%
實際放取育嬰假的員工 ³⁶	41	1.4%	50	1.9%	34	1.3%	40	1.6%
按性別劃分								
男性	34	1.4%	43	1.9%	19	0.9%	37	1.7%
女性	7	1.5%	7	1.5%	15	3.3%	3	0.7%
育嬰假後復職的員工 ³⁷	41	100.0%	48	98.0%	33	97.1%	40	100.0%
按性別劃分								
男性	34	100.0%	41	97.6%	19	100.0%	37	100.0%
女性	7	100.0%	7	100.0%	14	93.3%	3	100.0%
育嬰假後留任的員工 ³⁸	29	60.4%	24	72.7%	33	82.5%	51	91.1%
按性別劃分								
男性	24	58.5%	14	73.7%	31	83.8%	47	92.2%
女性	5	71.4%	10	71.4%	2	66.7%	4	80.0%

³⁴ 育嬰假指待產假及產假。這些數字反映本集團全年擁有超過50%股權的所有核心業務的營運，不包括2023年在英國的兩項收購。

³⁵ 享有育嬰假的員工比率=(於報告期末享有育嬰假的員工人數/於報告期末的員工人數)x 100%

³⁶ 實際放取育嬰假的員工比率=(報告期內實際放取育嬰假的員工人數/於報告期末享有育嬰假的員工人數)x 100%

³⁷ 育嬰假後復職比率=(報告期內育嬰假後復職的員工人數/報告期內育嬰假後應復職的員工人數)x 100%

³⁸ 育嬰假後留任比率=(育嬰假後為本集團工作十二個月的員工人數/於上一個報告期育嬰假後復職的員工人數)x 100%

社會關鍵績效指標

健康與安全

	2023年		2022年		2021年		2020年	
	數量	發生率	數量	發生率	數量	發生率	數量	發生率
死亡(員工及承判商工人)	0	0.0	0	0.0	0	0.0	0	0.0
職業病(員工及承判商工人)	0	0.0	0	0.0	0	0.0	0	0.0
工業意外 ³⁹	8	1.5	8	1.5	9	1.8	12	2.8
員工 ⁴⁰								
香港	2	0.8	3	1.3	0	0.0	0	0.0
澳門	0	0.0	0	0.0	0	0.0	0	0.0
中國內地	0	0.0	0	0.0	0	0.0	0	0.0
英國	0	0.0	0	0.0	0	0.0	不適用	不適用
承判商工人 ⁴¹								
香港	6	3.6	4	2.4	9	5.2	7	6.6
澳門	0	0.0	1	3.5	0	0.0	4	9.5
中國內地	0	0.0	0	0.0	0	0.0	1	6.9
英國	0	0.0	0	0.0	0	0.0	不適用	不適用

³⁹ 可報告工業意外界定為導致3天或以上病假的事故。每千名員工及承判商工人的工業意外率=(可報告的員工或承判商工人工業意外次數 / 報告期內平均員工及承判商工人人數) x 1,000

⁴⁰ 每千名員工的工業意外率=(可報告的員工工業意外次數 / 報告期內平均員工人數) x 1,000

⁴¹ 每千名承判商工人的工業意外率=(可報告的承判商工人工業意外次數 / 報告期內平均承判商工人人數) x 1,000

社會關鍵績效指標

健康與安全

	2023年		2022年		2021年		2020年	
	數量	發生率	數量	發生率	數量	發生率	數量	發生率
因工業意外損失工作日 ⁴²	676		900		980		1,457	
員工								
香港	90		100		0		0	
澳門	0		0		0		0	
中國內地	0		0		0		0	
英國	0		0		0		不適用	
承判商工人								
香港	586		545		980		1,019	
澳門	0		255		0		414	
中國內地	0		0		0		24	
英國	0		0		0		不適用	
非工業意外(員工) ⁴³	1	0.4	2	0.7	0	0.0	1	0.4
按地理位置劃分								
香港	1	0.4	2	0.8	0	0.0	1	0.4
澳門	0	0.0	0	0.0	0	0.0	0	0.0
中國內地	0	0.0	0	0.0	0	0.0	0	0.0
英國	0	0.0	0	0.0	0	0.0	不適用	不適用
非工業意外損失工作日(員工) ⁴²	260		404		0		8	
按地理位置劃分								
香港	260		404		0		8	
澳門	0		0		0		0	
中國內地	0		0		0		0	
英國	0		0		0		不適用	

⁴² 因報告期內發生意外而損失的工作日數。

⁴³ 可報告非工業意外界定為導致3天或以上病假的事故。每千名員工的非工業意外率=(可報告的員工非工業意外次數/報告期內平均員工人數) x 1,000

社會關鍵績效指標

培訓及發展

	2023年		2022年		2021年		2020年	
	人數	百分比 (%)	人數	百分比 (%)	人數	百分比 (%)	人數	百分比 (%)
受訓員工 ⁴⁴	2,210	73.4%	2,084	77.2%	1,750	63.2%	1,810	67.4%
按性別劃分								
男性	1,810	72.0%	1,687	75.5%	1,397	60.6%	1,481	66.1%
女性	400	80.8%	397	85.0%	353	75.9%	329	73.8%
按合約類型劃分								
長期	2,136	89.8%	2,032	89.4%	1,674	75.0%	1,681	76.7%
合約	23	22.8%	24	28.6%	26	24.1%	24	26.7%
特別合約	44	16.4%	0	0.0%	42	17.1%	89	38.4%
兼職	6	7.6%	6	11.3%	3	4.1%	4	5.9%
臨時	1	0.5%	22	25.6%	5	4.5%	12	11.7%
按職級劃分								
管理層	7	77.8%	7	100.0%	6	100.0%	5	83.3%
高級行政人員	33	82.5%	32	84.2%	23	76.7%	26	96.3%
行政人員	263	83.0%	242	87.7%	243	90.3%	227	93.0%
專業技術人員	739	76.9%	736	80.3%	682	77.9%	618	73.6%
一般員工	863	51.3%	829	56.6%	796	50.1%	934	59.5%
按地理位置劃分								
香港	1,905	74.1%	1,846	78.9%	1,539	62.6%	1,668	69.8%
澳門	25	89.3%	12	38.7%	12	46.2%	13	54.2%
中國內地	276	93.6%	221	68.0%	195	69.1%	129	47.4%
英國	4	3.4%	5	100.0%	4	100.0%	不適用	不適用

⁴⁴ 受訓員工百分比 = (完成培訓課程並於報告期內留任集團的員工人數 / 報告期末的員工人數) x 100%

社會關鍵績效指標				
培訓及發展				
	2023	2022	2021	2020
	時數	時數	時數	時數
總培訓時數 ⁴⁵	46,727.3	67,062.0	51,453.9	30,950.0
平均培訓時數 ⁴⁶	14.2	23.0	17.5	11.0
按性別劃分				
男性	14.4	23.5	16.8	10.7
女性	13.2	20.7	20.8	12.1
按合約類型劃分				
長期	17.8	27.3	21.5	12.9
合約	1.6	2.2	3.1	1.9
特別合約	1.1	0.0	1.0	3.9
兼職	0.8	0.3	0.1	0.2
臨時	0.1	0.2	0.1	0.4
按職級劃分				
管理層	8.6	12.3	26.0	16.6
高級行政人員	17.4	36.4	30.0	24.2
行政人員	15.3	25.3	21.7	24.1
專業技術人員	15.5	24.9	20.6	13.6
一般員工	13.3	21.1	14.8	7.3
按地理位置劃分				
香港	16.1	24.5	18.2	11.8
澳門	6.9	2.7	8.1	5.4
中國內地	3.3	14.5	12.1	4.1
英國	2.1	24.0	32.0	不適用

⁴⁵ 報告期內員工接受培訓的總時數(包括報告期內離開本集團的員工)。

⁴⁶ 平均培訓時數=報告期內員工接受培訓的時數(不包括報告期內離開本集團的員工)/於報告期末的員工人數

社會關鍵績效指標

盡責營運

	2023年		2022年		2021年		2020年	
	承判商 數量	供應商 數量	承判商 數量	供應商 數量	承判商 數量	供應商 數量	承判商 數量	供應商 數量
承判商及供應商	1,008	2,209	925	2,084	898	1,991	863	1,887
按地理位置劃分								
美洲	2	32	2	32	1	33	1	32
亞太(不包括香港及 中國內地)	24	36	24	35	24	35	22	31
歐洲及中東	68	159	1	83	1	72	1	61
香港	802	1,070	814	1,080	812	1,083	798	1,072
中國內地	112	912	84	854	60	768	41	691
	數量		數量		數量		數量	
因健康與安全問題 而需回收的產品	0		0		0		0	
客戶投訴	47		74		86		96	
社區投資								
	2023年		2022年		2021年		2020年	
	港元		港元		港元		港元	
捐贈	459,000		705,000		746,000		415,000	

香港聯合交易所《環境、社會及管治報告指引》內容索引

範疇、一般披露及 關鍵績效指標	描述	章／節	頁數／備註
強制披露規定			
管治架構	(i)披露董事會對環境、社會及管治事宜的監管	可持續發展方針	8-29
	(ii)董事會的環境、社會及管治管理方針及策略，包括評估、優次排列及管理重要的環境、社會及管治相關事宜（包括對發行人業務的風險）的過程		
	(iii)董事會如何按環境、社會及管治相關目標檢討進度，並解釋它們如何與發行人業務有關連		
匯報原則	重要性：環境、社會及管治報告應披露：(i)識別重要環境、社會及管治因素的過程及選擇這些因素的準則；(ii)如發行人已進行持份者參與，已識別的重要持份者的描述及發行人持份者參與的過程及結果。	匯報標準	103
	量化：有關匯報排放量／能源耗用（如適用）所用的標準、方法、假設及／或計算工具的資料，以及所使用的轉換因素的來源應予披露。		
	一致性：發行人應在環境、社會及管治報告中披露統計方法或關鍵績效指標的變更（如有）或任何其他影響有意義比較的相關因素。		

範疇、一般披露及關鍵績效指標	描述	章／節	頁數／備註
匯報範圍	解釋環境、社會及管治報告的匯報範圍，及描述挑選哪些實體或業務納入環境、社會及管治報告的過程。若匯報範圍有所改變，發行人應解釋不同之處及變動原因。	匯報範圍	103
A1 排放物			
一般披露	有關廢氣及溫室氣體排放、向水及土地的排污、有害及無害廢棄物的產生等的(a)政策；及(b)遵守對發行人有重大影響的相關法律及規例的資料。	減少營運碳排放、遵守法規	30-39, 101-102
A1.1	排放物種類及相關排放數據。	主要統計數字	105-116
A1.2	直接(範圍1)及能源間接(範圍2)溫室氣體排放及密度。		
A1.3	所產生有害廢棄物總量及密度。		
A1.4	所產生無害廢棄物總量及密度。		
A1.5	描述所訂立的排放量目標及為達到這些目標所採取的步驟。	企業可持續發展策略、減少營運碳排放	10-15, 30-39
A1.6	描述有害及無害廢棄物的處理方法，及描述所訂立的減廢目標及為達到這些目標所採取的步驟。		

範疇、一般披露及 關鍵績效指標	描述	章／節	頁數／備註
A2資源使用			
一般披露	有效使用資源(包括能源、水及其他原材料)的政策。	減少營運碳排放	30-39
A2.1	按類型劃分的直接及／或間接能源消耗總量及密度。	主要統計數字	105-116
A2.2	耗水總量及密度。		
A2.3	描述所訂立的能源使用效益目標及為達到這些目標所採取的步驟。	企業可持續發展策略、 減少營運碳排放	10-15, 30-39； 於2023年，本集團求取水源時並無遇到問題。
A2.4	描述求取適用水源上可有任何問題，以及所訂立的用水效益目標及為達到這些目標所採取的步驟。		
A2.5	製成品所用包裝材料的總量及每生產單位估量。	主要統計數字	105-116
A3環境及天然資源			
一般披露	減低發行人對環境及天然資源造成重大影響的政策。	減少營運碳排放	30-39； 於2023年，本集團於其營運過程中並無對環境及天然資源造成重大影響。
A3.1	描述業務活動對環境及天然資源的重大影響及已採取管理有關影響的行動。		

範疇、一般披露及 關鍵績效指標	描述	章／節	頁數／備註
A4 氣候變化			
一般披露	識別及應對已經及可能會對發行人產生影響的重大氣候相關事宜的政策。	氣候變化與韌性	32-35
A4.1	描述已經及可能會對發行人產生影響的重大氣候相關事宜，及應對行動。		
B1 僱傭			
一般披露	有關薪酬及解僱、招聘及晉升、工作時數、假期、平等機會、多元化、反歧視以及其他待遇及福利的(a)政策；及(b)遵守對發行人有重大影響的相關法律及規例的資料。	人才管理、遵守法規	76-80, 101-102
B1.1	按性別、僱傭類型、年齡組別及地區劃分的僱員總數。	主要統計數字	105-116
B1.2	按性別、年齡組別及地區劃分的僱員流失比率。		

範疇、一般披露及 關鍵績效指標	描述	章／節	頁數／備註
B2 健康與安全			
一般披露	有關提供安全工作環境及保障僱員避免職業化危害的(a)政策；及(b)遵守對發行人有重大影響的相關法律及規例的資料。	職業健康與安全、遵守法規	86-95, 101-102
B2.1	過去三年（包括報告年度）每年因工亡故的人數及比率。	職業健康與安全、主要統計數字	86-95, 105-116
B2.2	因工傷損失工作日數。		
B2.3	描述所採納的職業健康與安全措施，以及相關執行及監察方法。	職業健康與安全	86-95
B3 發展與培訓			
一般披露	有關提升僱員履行工作職責的知識及技能的政策。描述培訓活動。	人才發展	81-85
B3.1	按性別及僱員類別劃分的受訓僱員百分比。	主要統計數字	105-116
B3.2	按性別及僱員類別劃分，每名僱員完成受訓的平均時數。		

範疇、一般披露及 關鍵績效指標	描述	章／節	頁數／備註
B4 勞工準則			
一般披露	有關防止童工及強制勞工的(a)政策；及(b)遵守對發行人有重大影響的相關法律及規例的資料。	人才管理、遵守法規	76-80, 101-102
B4.1	描述檢討招聘慣例的措施以避免童工及強制勞工。	人才管理	76-80
B4.2	描述在發現違規情況時消除有關情況所採取的步驟。		
B5 供應鏈管理			
一般披露	管理供應鏈的環境及社會風險政策。	承判商及供應商	66-69
B5.1	按地區劃分的供應商數目。	主要統計數字	105-116
B5.2	描述有關聘用供應商的慣例，向其執行有關慣例的供應商數目，以及有關慣例的執行及監察方法。	承判商及供應商	66-69
B5.3	描述有關識別供應鏈每個環節的環境及社會風險的慣例，以及相關執行及監察方法。		
B5.4	描述在揀選供應商時促使多用環保產品及服務的慣例，以及相關執行及監察方法。		

範疇、一般披露及 關鍵績效指標	描述	章／節	頁數／備註
B6 產品責任			
一般披露	有關所提供產品和服務的健康與安全、廣告、標籤及私隱事宜以及補救方法的(a)政策；及(b)遵守對發行人有重大影響的相關法律及規例的資料。	客戶、資料私隱及知識產權、遵守法規	60-65, 100-102
B6.1	已售或已運送產品總數中因安全與健康理由而須回收的百分比。	主要統計數字	105-116
B6.2	接獲關於產品及服務的投訴數目以及應對方法。		
B6.3	描述與維護及保障知識產權有關的慣例。	資料私隱及知識產權	100-101
B6.4	描述質量檢定過程及產品回收程序。	客戶	60-65
B6.5	描述消費者資料保障及私隱政策，以及相關執行及監察方法。	資料私隱及知識產權	100-101

範疇、一般披露及 關鍵績效指標	描述	章／節	頁數／備註
B7反貪污			
一般披露	有關防止賄賂、勒索、欺詐及洗黑錢的(a)政策；及(b)遵守對發行人有重大影響的相關法律及規例的資料。	商業道德與誠信、遵守法規	98-102
B7.1	於報告期內對發行人或其僱員提出並已審結的貪污訴訟案件的數目及訴訟結果。	遵守法規	101-102； 於2023年，並無任何針對我們或我們員工的已審結貪污訴訟案件。
B7.2	描述防範措施及舉報程序，以及相關執行及監察方法。	商業道德與誠信	98-100
B7.3	描述向董事及員工提供的反貪污培訓。		
B8社區投資			
一般披露	有關以社區參與來了解發行人營運所在社區需要和確保其業務活動會考慮社區利益的政策。	社區	70-73
B8.1	專注貢獻範疇。		
B8.2	在專注範疇所動用資源。	社區、主要統計數字	70-73, 105-116



ATAL 網站



ANLEV 網站



ATAL 領英



ANLEV 領英



ATAL 微信



ATAL YouTube





安樂工程集團有限公司

香港北角英皇道510號港運大廈13樓

電話: (852) 2561 8278 | 傳真: (852) 2565 7638 | 電郵: info@atal.com | 網站: www.atal.com