



Kimou Environmental Holding Limited 金茂源環保控股有限公司

(於開曼群島註冊成立的有限公司)

股份代號：6805

2023

環境、社會及管治報告



目錄

1. 關於本報告	2
1.1 概覽	2
1.2 報告範圍	2
1.3 報告準則	3
1.4 報告語言	3
1.5 報告反饋	3
2. 關於金茂源	4
2.1 董事會聲明	6
2.2 ESG管治架構	7
2.3 ESG理念	8
2.4 持份者溝通	9
2.5 重要性評估	10
3. 環境保護為本	12
3.1 廢水處理	13
3.2 廢棄物管理	14
3.3 廢氣排放管理	15
3.4 資源管理	16
3.5 應對氣候變化	19
4. 專業園區團隊	21
4.1 專業團隊	21
4.2 權益福利	23
4.3 關注健康	23
4.4 發展培訓	25
4.5 職業健康與安全	26
5. 合規營商環境	28
5.1 可持續供應鏈	28
5.2 質量管理	29
5.3 知識產權保護	29
5.4 客戶服務	30
5.5 信息管理	30
5.6 廉潔文化	31
6. 社區參與	32
附錄一：可持續發展資料摘要	33
附錄二：聯交所《環境·社會及管治報告指引》索引	37



2023 環境、社會及管治報告

1. 關於本報告

1.1 概覽

本報告為金茂源環保控股有限公司(以下簡稱「本公司」或「金茂源」)及其附屬公司(以下簡稱「本集團」或「我們」)發佈的第五份環境、社會及管治(以下簡稱「ESG」)報告(以下簡稱「ESG報告」)。本報告概述我們對ESG的策略、工作和表現。閣下可點擊本公司網站「投資者關係」欄下「信息披露」閱覽本報告，或在香港交易所披露易網站瀏覽有關文件。

1.2 報告範圍

本報告涵蓋本集團於二零二三年一月一日至二零二三年十二月三十一日(下稱「本年度」、「報告期」或「2023年」)的ESG政策、方針、目標、表現及成就。其中社會範疇的關鍵績效指標的披露範圍與上年度一致。

環境範疇的關鍵績效指標披露範圍為我們的主要經營地點：

- 金茂源(惠州)表面處理循環經濟產業園(下稱「惠州園區」)
- 金茂源(天津)表面處理循環經濟產業園(下稱「天津園區」)
- 金茂源(華中)表面處理循環經濟產業園(下稱「荊州園區」)
- 金茂源(華東)表面處理循環經濟產業園(下稱「華東園區」)
- 金茂源(西南·青神)表面處理循環經濟產業園(下稱「青神園區」)
- 報告下文中「園區」統指以上五大園區
- 報告下文中「客戶」統指以上五大園區的入園企業

有關本集團企業管治的詳細信息，請參閱年報中的「企業管治報告」章節或本集團的官方網站(www.kimou.com.cn)。

2023 環境、社會及管治報告

1.3 報告準則

本報告按照上市規則附錄C2《環境、社會及管治報告指引》(下稱「《指引》」)編寫，涵蓋的內容均履行《指引》中的強制披露規定及所有「不遵守就解釋」的條文，遵循「重要性」、「量化」、「平衡」及「一致性」的報告原則。本報告已獲董事會審閱並確認。

重要性： 本集團根據與持份者溝通及重要性評估結果，識別出與本集團發展有關的可持續發展議題，釐定本報告內容，持份者溝通及重要性議題識別的過程和準則均在本報告中披露。

量化： 本報告已經涵蓋《指引》所要求披露的全部關鍵績效指標，其中定量關鍵績效指標的統計標準、方法、假設及計算工具，以及轉換因子的來源，均在報告釋義中進行說明。

平衡： 本報告不偏不倚地呈報本集團於報告期內的表現，避免可能會不恰當地影響報告讀者決策或判斷。

一致性： 本報告採用和往年一致的統計及關鍵績效指標匯報方法。如統計方法或關鍵績效指標有任何變更或有任何其他影響有意義比較的相關因素，將於ESG報告中清楚說明。

1.4 報告語言

本報告以繁體中文和英文編撰。如有歧義，以繁體中文版本為準。

1.5 報告反饋

我們非常重視您對此報告的看法，若閣下有任何查詢或建議，歡迎與我們聯絡。

2. 關於金茂源

金茂源是中國大型表面處理循環經濟產業園建設運營商，以廢水處理為核心，以「保護環境，造福人類」為使命，以「創行業標桿，樹治水典範」為目標。本集團堅守以廢水處理為核心、以園區管理為中心、以企業服務為重心，致力於促進表面處理行業綠色升級，完善製造業全產業鏈，助力中國工業製造實現綠色可持續發展。我們分別在廣東惠州、天津靜海、湖北荊州、四川青神、江蘇泰興佈局五個大型表面處理循環經濟產業園，在國內形成南、北、中、西、東的產業格局。

五大園區總規劃佔地面積約338萬平方米，總規劃設計廢水處理能力約102,000噸／天，總規劃入園企業900餘家，現已入園表面處理企業200餘家。各園區對企業產生的電鍍廢水進行源頭管控、分類收集，並採用物化處理、生化處理、離子交換、雙膜處理、高級氧化等工藝技術進行集中處理，實現廢水深度淨化、重金屬資源回收利用和水資源循環利用。廢水回用技術可使60%以上的廢水循環使用，其餘達標排放。

通過十多年的努力，集團先後獲得中國電鍍示範園區、集約型示範園區、產業園區管理創新獎、中國表面工程行業科學技術獎等榮譽稱號，擁有3家國家級高新技術企業、國家授權專利130餘項，並先後成功承辦中國第四屆和第五屆全國電鍍園區建設運營研討會和中國表面工程行業發展大會。

同時，本集團秉承專業服務、科學管理的理念，為入園企業解決排污治理難題的同時，打造全方位綜合服務平台，讓企業專注於生產經營和科技創新等核心業務，逐步建立起和諧共生、合作共贏、價值共享的園企生態。

2023 環境、社會及管治報告

未來，集團將繼續秉承綠色、低碳、循環發展理念，借助更廣闊的資本市場，擇地建園，穩步實施戰略佈局，全力促進經濟高質量發展和生態環境高水平保護，為建設人與自然和諧共生的美麗中國貢獻力量。



發展歷程

<p>2023年5月</p> <ul style="list-style-type: none"> 青神園區正式開園投產 	<p>2019年7月</p> <ul style="list-style-type: none"> 金茂源環保控股有限公司(股份代號：06805.HK)於香港聯合交易所主板掛牌上市
<p>2022年11月</p> <ul style="list-style-type: none"> 金源(荊州)環保科技有限公司通過國家高新技術企業認定 青神園區完成一期建設，開車試產 	<p>2018年11月</p> <ul style="list-style-type: none"> 惠州金茂源環保科技有限公司成功申請認定為國家級高新技術企業
<p>2022年4月</p> <ul style="list-style-type: none"> 華東園區開始一期建設 	<p>2017年11月</p> <ul style="list-style-type: none"> 湖北金茂環保科技有限公司成立
<p>2021年5月</p> <ul style="list-style-type: none"> 青神園區開始一期建設 	<p>2016年6月</p> <ul style="list-style-type: none"> 天津園區開始營運
<p>2020年11月</p> <ul style="list-style-type: none"> 荊州園區完成一期建設；江蘇金茂成興環保科技有限公司成立 	<p>2015年9月</p> <ul style="list-style-type: none"> 收購天津濱港電鍍企業管理有限公司51%的股權開始發展天津園區

2019年11月

- 天津濱港電鍍企業管理有限公司成功申請認定為國家級高新技術企業

2019年9月

- 四川金茂源環保科技有限公司成立

2007年4月

- 惠州園區開始營運

2005年6月

- 惠州金茂實業投資有限公司成立

2.1 董事會聲明

作為環保行業企業，本集團致力於實現可持續發展，並高度重視集團業務中的ESG事宜。董事會全面負責管理ESG事宜，深刻認識到ESG對於本集團風險管理和可持續發展的重要性。為確保ESG工作的順利開展和有效實施，本集團建立了三級ESG治理架構，包括治理層、管理層和執行層，為ESG相關工作提供保障與支持。董事會在本集團擔任ESG事宜的最高決策和監督機構，對公司的ESG策略、ESG相關目標的制定、目標進度的審查以及ESG表現承擔全部責任。作為ESG戰略的實施機構，董事會的主要職責包括決策和批准本集團的ESG管理目標、方針、策略、優先事項和年度工作計劃，並定期審查和監督ESG表現以及目標的達成進度，以確保我們制定的環境目標得以實現。同時，本集團還設立了ESG小組，負責管理和執行公司日常的ESG相關事項。我們非常重視各持份者的建議和意見，持續進行重要ESG議題的識別和評估工作。我們根據與主要持份者進行的多種溝通交流的結果，並參考監管機構的披露要求、行業政策與發展趨勢以及評級機構的關注重點，對重要的ESG議題進行排序，並將其作為ESG信息披露的重要參考依據。董事會聽取ESG小組的ESG相關匯報，並審視ESG目標。我們致力於提高能源利用效率、用水效率，並減少廢物和溫室氣體排放，以期待在未來更好的實現環境可持續性。

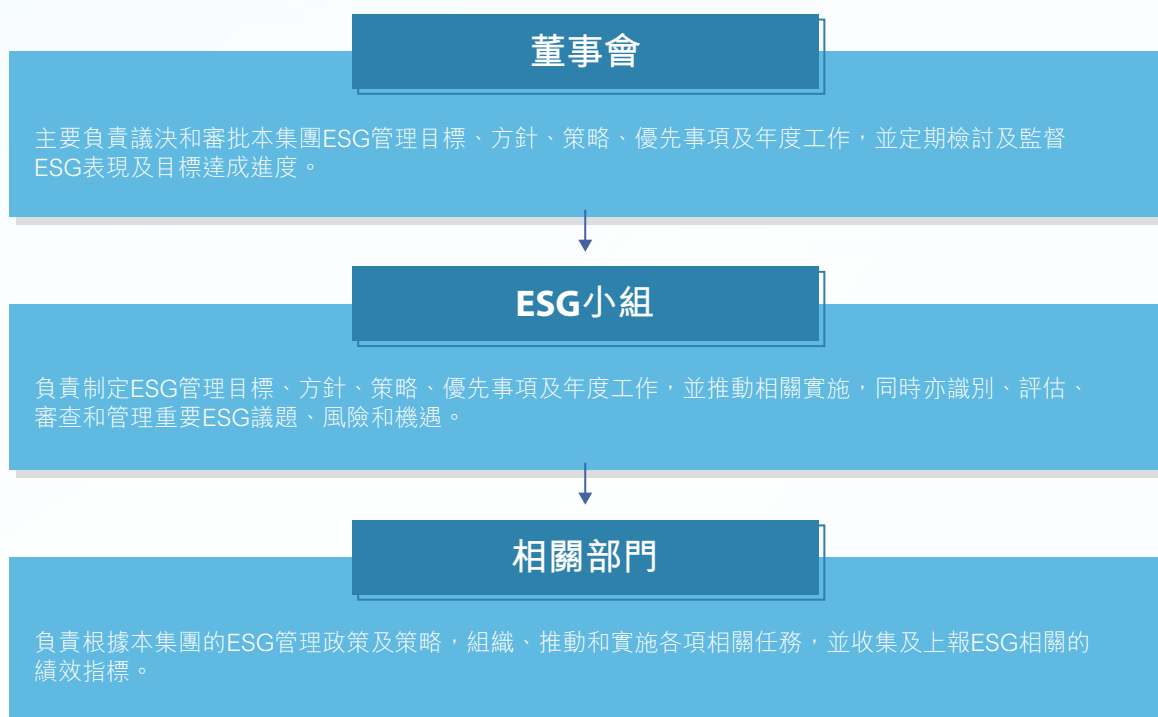
2023年，我們的董事會已經審議了與ESG相關的重要議題，並通過線上問卷的形式徵求了主要持份者對這些議題的意見。我們一直密切關注持份者的需求和對本集團的期望，以確保重要議題矩陣的時效性和合理性。

2023 環境、社會及管治報告

2.2 ESG 管治架構

作為環保行業企業，我們積極承擔環境、社會及管治責任，不斷完善 ESG 工作理念，提高集團 ESG 治理水平。此前，本集團成立了 ESG 小組，由董事會直接領導，提高 ESG 事宜的監管效率。ESG 小組涵蓋各個關鍵職能部門，致力於將日常業務運營與 ESG 工作結合，對 ESG 工作進行全面監督和全方位管理，並向董事會進行匯報，董事會對本集團 ESG 事宜承擔全部責任。

ESG 小組確定了本集團的 ESG 管理目標、方針、策略、優先事項等，並由董事會審批通過，確保已設定的 ESG 目標達成，以及相關 ESG 政策完善。



2.3 ESG 理念

- 本集團以「讓政府放心、百姓安心、企業開心，我們必須用心」為宗旨，凝聚了我們對社會責任的堅定承諾。我們深知政府的信任、公眾的放心和企業的滿意是我們成功的關鍵，因此我們將以誠信和專業的態度來履行我們的職責。
- 本集團以「保護環境，造福人類」為使命。環境保護是我們作為環保企業應盡的責任，我們將積極推動環境友好型業務模式的發展，採取各種措施減少對環境的影響，包括降低碳排放、節約能源、優化資源利用。我們致力於創造一個更加清潔、健康和可持續的環境，為人類的福祉作出貢獻。
- 本集團以「創行業標桿，樹治水典範」為目標，我們追求卓越，努力成為行業的領導者和典範。我們將不斷提升自身的管理水平和技術能力，推動創新和發展，以引領行業的發展方向。我們將在電鍍廢水處理方面樹立典範，通過持續的技術創新，確保廢水的充分處理。
- 本集團以「堅持綠色發展，促進人與自然的和諧共生」為願景。我們堅信人與自然的和諧共生是可持續發展的基石。我們將積極推動綠色發展理念，致力於減少對自然資源的消耗和破壞，通過可持續經營和環境保護措施，實現人類與自然的和諧共生。
- 我們積極履行ESG責任，積極探索電鍍廢水深度治理技術，助力環境可持續發展。我們持續改進ESG工作理念，致力於在四個重點領域開展工作，逐步提升公司的ESG治理水平，預防ESG相關風險，並提高運營質量。我們將繼續履行我們的ESG責任，為環境可持續發展做出積極貢獻，促進公司的長期穩定發展。

2023 環境、社會及管治報告

2.4 持份者溝通

本集團深知各類持份者對我們的業務發展至關重要。2023年，我們積極與各持份者建立有效的溝通渠道，以保持緊密而和諧的關係，並傾聽他們的意見和期望，作為本集團完善可持續發展路徑的指導方針。下表總結了本集團的主要持份者以及所採用的多種溝通平台和方法：

主要持份者	主要溝通方式
客戶	<ul style="list-style-type: none">• 客戶滿意度調查和意見表• 客戶服務中心• 日常營運／交流• 電話• 郵箱
股東／投資者	<ul style="list-style-type: none">• 股東周年大會與其他股東大會• 中期報告與年報• 企業通訊，如致股東信件／通函及會議通知• 業績公佈• 股東參觀活動
員工	<ul style="list-style-type: none">• 員工表達意見的渠道(表格，意見箱，意見調查等)• 工作表現評核及晤談• 業務簡報• 研討會／工作坊／講座
業務夥伴	<ul style="list-style-type: none">• 會議• 實地調研
監管機構	<ul style="list-style-type: none">• 會議• 對公眾諮詢的書面回應
社區／非政府團體	<ul style="list-style-type: none">• 捐獻
供應商	<ul style="list-style-type: none">• 供應商管理程序• 供應商／承辦商評估制度• 會議• 實地調研

2.5 重要性評估

本年度，本集團對內部外部持份者包括高級管理層、員工、合作夥伴、供應商及客戶，通過線上問卷的形式進行了重要性評估調查，以檢討集團的重要議題，董事會對所識別的重要性議題進行了審閱及確認。

識別 ESG 議題

- 本集團參考香港聯交所《指引》及永續會計準則委員會 (SASB) 提供的重要性圖譜，篩選出共 30 個可持續發展議題，建立重要性議題庫

持份者調研

- 本集團邀請了內部持份者包括公司董事及高級管理層，外部持份者包括員工及業務夥伴等不同的持份者填寫線上問卷，進一步識別出對企業的重要性議題

重要性分析

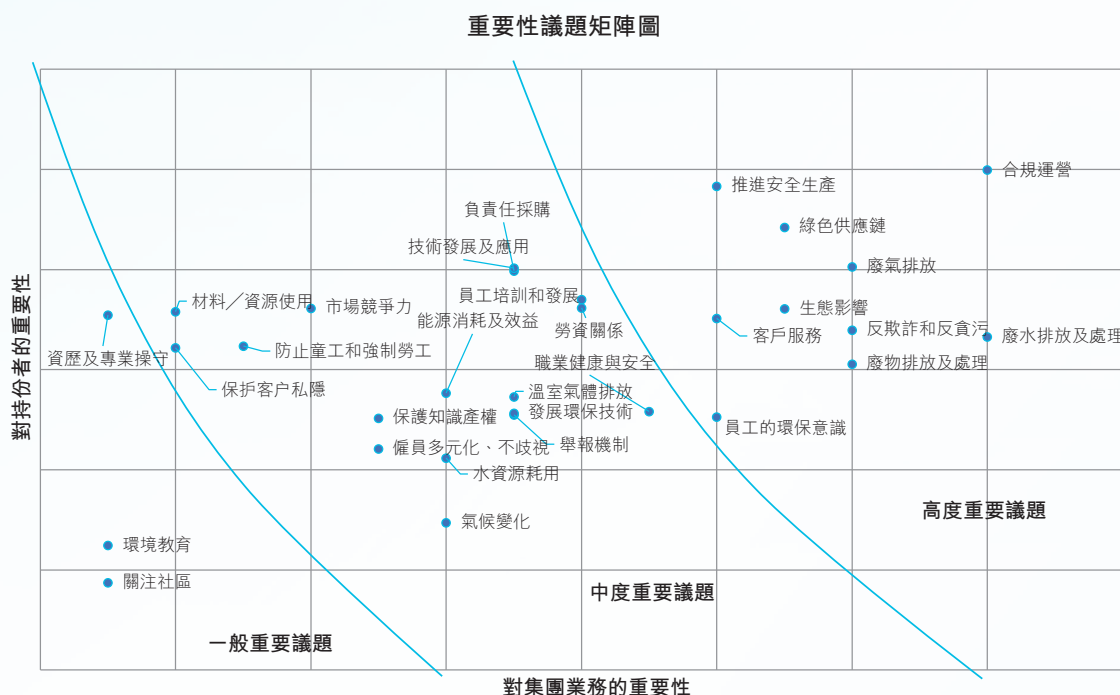
- 根據「對業務的重要性」及「對持份者的重要性」兩個維度審視各議題的重要性，歸納出重要性評估結果，並繪製重要性評估矩陣

董事會確認

- 重要性矩陣圖展示公司內部及外部持份者所識別 ESG 重要性議題，其重要性已由董事會審批和確認

2023 環境、社會及管治報告

下圖由右上至左下依次為高度重要議題、中度重要議題和一般重要議題。董事會、ESG小組及管理層確認重要性評估的結果，並根據這些議題的重要性，於本報告作不同程度的重點披露，並於制定ESG的方針時作為重要考慮。



根據重要性評估結果，我們確定了ESG今年重要性議題的方向，包括「環境保護為本」、「專業園區團隊」、「合規營商環境」及「社區參與」。本報告將重點說明這四個方面的內容，以反映我們在ESG工作方面的重點及貢獻。

3. 環境保護為本

本集團嚴格遵守《中華人民共和國環境保護法》、《中華人民共和國清潔生產促進法》和《中華人民共和國循環經濟促進法》等環境保護相關法律法規。我們嚴格監控各類有毒物質的產生、處理和排放過程，並積極推行資源回收再利用，確保為本集團帶來長期經濟效益。本年度，我們沒有違反中國任何有關環境保護的法例或造成影響環境及自然資源的重大事故，亦未涉及有關環境方面的處罰及訴訟。

作為國內表面處理循環經濟產業園的示範單位，我們確保各種污染物的排放符合標準，並優化資源的利用效率，以降低對環境和自然資源的影響。為此，我們制定了一系列嚴格的電鍍污染物排放標準，以確保我們的表面處理循環經濟產業園中的各項污染物排放符合規定。本集團為便捷管理資源、生產和排放信息，我們為每一位客戶建立獨立的檔案，並要求每個客戶在經營過程中遵守我們的環保管理要求，確保合規運營。如果發現客戶的污染物排放不符合標準，或者由於其生產工藝或電鍍設備存在問題、工藝落後或產品線陳舊等原因導致無法按時整改，我們將立案登記並要求其停止生產。隨後，我們將立即安排技術人員對其進行指導，並督促其在規定的時間內對排放設備和流程進行整改。我們將協助客戶對排放設施進行優化升級，直至其排放符合標準。對於違反環保管理要求的客戶，我們將根據情況採取口頭或書面警告的方式，並要求其繳納違約金，進行停產整頓或終止合同。除了客戶入駐我們園區外，我們還將園區的廠房和自有建築物的屋頂租出，用於光伏發電。通過充分利用可再生能源，我們為園區的辦公、生產、照明等需求提供清潔能源。

本年度，我們對各項環境表現和措施的執行進度進行了回顧和審查，旨在在保持穩健經營的同時降低對周圍環境的影響。

作為一家肩負社會責任的企業，本集團高度重視環境保護，並致力於減少業務對環境可能產生的影響，以可持續發展的方式經營業務。我們將環境管理納入企業的決策過程中，包括有效利用天然資源和能源、減少和回收廢物，並降低對土地和大氣層的污染，以維護健康的生態環境。我們設定了管理目標，旨在提高能源利用效率、水資源利用效率，並減少廢物和溫室氣體的排放。由於本集團仍處於業務持續發展階段，現階段的环境數據並不能完全反映本集團的全面運營情況。我們的目標設定符合業務情況，並推動我們的業務朝著可持續發展的方向前進。

3.1 廢水處理

表面處理循環經濟產業園在運行過程中，無可避免地會耗用大量水資源及產生大量廢水。因此，本集團嚴格遵守《中華人民共和國水污染防治法》等相關法律法規，嚴格執行《地表水環境質量標準》(GB3838-2002)、《電鍍污染物排放標準》(GB21900-2008)、廣東省地方標準《電鍍水污染物排放標準》(DB44/1597-2015)等相關行業標準的同時，並制定了《源頭廢水標準》、《保持廢水處理穩定達標排放措施》、《廢水處理工藝流程》和《廢水系統管道輸送安全保障》等標準文件。為確保廢水處理達標，我們採取了多種措施。首先，我們建立了實時自動監控系統，以監測廢水質量。其次，我們從源頭水質管理、處理過程工藝和應急保障系統三個方面進行管理，以確保廢水的處理符合標準。只有在廢水達到以下標準後，我們才會進行排放。

本集團的《入園守則》要求園區內客戶所排放的廢水必須單獨收集，並清楚標注廢水種類，杜絕混合排放。為確保園區的廢水處理系統和廢水回用系統正常穩定運行，我們對園區客戶排放的廢水進行分類收集、按質分流和分類處理。廢水主要分為三大類：漂洗廢水、高濃度廢水和低濃度廢液。我們採用分質分流的方式監管客戶排放的廢水，並根據不同類型和濃度的廢水進行分類處理。高濃度廢液會經過桶裝收集，並運送至濃水區進行高級氧化處理，然後再送回廢水處理廠進行最終處理。我們定期巡查客戶，以確保他們的工藝和生產線與環保要求保持一致。如果我們發現客戶的工藝或生產線落後，我們會要求其進行工藝和生產線的升級和優化，以滿足當下的環保要求。園區管理員每天對客戶排放的廢水進行抽查；源頭廢水管理技術員每天至少兩次對各區域管口水質進行檢測；廢水處理工藝員每天每隔4小時對集水井水質進行檢測、集水井安裝在線檢測裝置等措施來對源頭廢水進行監管，以確保廢水合規排放。為確保不偷排、漏排，本集團從源頭進行監管，強化日常巡查，降低處理壓力。

為實現廢水處理過程中的精準投藥以及減少人工，我們在設備端口使用可編程控制器(PLC)自動控制廢水處理的相關參數，包括pH值調整，芬頓反應所需的藥劑投加量等。工作人員在日常工作中主要負責巡查各設備的運行情況，監測進水和出水的水質，並確保藥劑的投加量充足。根據不同的工藝段，我們採取不同的應急措施。一旦發現異常情況，我們會相應地調整控制參數或啟動風險應急系統，將異常廢水排入風險應急池中儲存，然後進行進一步處理，以確保出水的水質符合標準。

我們通過自動監控系統實現園區數據與政府環保部門的穩定傳輸，確保廢水處理設施的正常運行。本集團確保出廠的排放水質穩定達到中國生態環境部印發的《污染源自動監控設施運行管理辦法》的要求。

3.2 廢棄物管理

本集團嚴格遵守《中華人民共和國固體廢物污染環境防治法》、《國家危險廢物名錄》（2021年版）和中國生態環境部發佈的《危險廢物貯存污染控制標準》（GB18597-2023）及《天津市生活垃圾管理條例》等相關法律法規及行業標準，保證所有廢棄物得到恰當處理。

對於固體廢棄物，我們分為危險廢物和其他固體廢棄物進行分類處理。我們對企業產生的危險廢物進行嚴格分類，並禁止混合收集、貯存、運輸和處置不相容的危險廢物。各企業對電鍍廢物、廢液（包括含氰廢物與廢液）的回收與處理應嚴格落實環保部門和園區的相關規定，不得擅自處理和過量存放電鍍廢液。對於其他一般固體廢物按照可回收與不可回收廢棄物分類，由企業自行轉運。建築垃圾單獨分類收集，由企業定期對其進行轉運。

在電鍍廢水處理過程中產生的大量重金屬污泥是我們有害廢棄物的主要來源。收集後的危險廢物應交由有資質的第三方危險廢物處理公司進行處理。對於客戶產生的大宗危險廢物，必須及時進行轉運，並且嚴禁將其與其他固體廢物混合轉運，嚴禁將危險廢物與其他固體廢物混合轉運。本年度，我們產生的危險廢物為27,439.7公噸，危險廢物密度為23.3公噸／百萬營收，所有有害廢棄物均已被合法回收。

辦公垃圾及生活垃圾是本集團主要的無害廢棄物種類。在日常辦公中，我們進行嚴格的垃圾分類，以便回收廢棄紙張、金屬及塑料等。本年度我們產生的無害廢棄物為752.7公噸，密度為0.6公噸／百萬營收。所有無害廢棄物均已被合法處理。

3.3 廢氣排放管理

金茂源以高水準的運營、現代化的管理方式對園區入駐客戶的排放物進行管理。本集團嚴格遵守《中華人民共和國大氣污染防治法》、中華人民共和國住房和城鄉建設部發佈的《通風管道技術規程》、《鍋爐大氣污染物排放標準》(GB13271-2014)、《惡臭污染物排放標準》(GB14554-93)等法規及行業標準。我們對有組織排放的廢氣執行中國生態環境部發佈的《電鍍污染物排放標準》(GB21900-2008)中(表5新建企業大氣污染物排放濃度限值)，而無組織排放的廢氣執行中國生態環境部發佈的《大氣污染物綜合排放標準》(GB16297-1996)。

所有入駐客戶都必須根據其獨特的生產工藝情況設計適用的廢氣處理設施，其中包括整體生產線廢氣收集管道、收集罩和廢氣塔等設施設備。本集團的技術人員將對所有客戶的廢氣處理設施進行工程初步驗收，初步驗收合格後，再請環保部門進行最終驗收。我們的廢氣塔已經安裝了自動加藥系統，未經處理合格的廢氣(如黃色氣體、濃白色刺激性氣體和濃黑煙等)會被禁止排放。在廢氣處理過程中，對於可回收的廢氣，例如鉻酸霧，需要採取在線回收措施。而對於那些沒有回收價值的廢氣，我們可以採用「廢水制廢」的原則，利用電鍍產線的廢水進行噴淋淨化，以實現廢水和廢氣源頭的管控，盡可能減少廢氣處理的需求。

本集團致力在客戶和自身辦公運營中儘量降低排放率，在實現經濟增長的同時降低對環境的影響。本集團的排放物主要源自我們名下車輛的使用。為了減少車輛廢氣的排放，我們採取了一系列措施。首先，我們鼓勵員工共乘交通工具，以減少車輛數量和行駛里程。其次，我們定期對車輛進行保養和維護，以確保其排放系統的良好狀態。此外，我們還提倡停車後關閉引擎，避免不必要的廢氣排放，最大限度地減少我們車輛所產生的廢氣排放。

燃料發電機和名下車輛使用產生的直接的排放(範圍1)和運行過程中外購的電力產生的間接排放(範圍2)是本集團溫室氣體的主要來源。我們制定了各項節能減排措施來降低溫室氣體排放，詳情請見「廢氣排放管理」和「資源管理」章節。

本年度，本集團按照由世界資源研究所與世界可持續發展工商理事會開發的《溫室氣體盤查議定書》及國際標準化組織制定的《ISO14064-1》進行了溫室氣體盤查，其排放表現如下：

溫室氣體排放表現	單位	2023 年度
溫室氣體排放量		
直接溫室氣體排放(範圍1)	公噸二氧化碳當量	45,965.4
新種植樹木的溫室氣體抵銷(範圍1)	公噸二氧化碳當量	6.2
間接溫室氣體排放(範圍2)	公噸二氧化碳當量	22,424.0
溫室氣體排放總量(範圍1和2)	公噸二氧化碳當量	68,383.2
溫室氣體排放密度		
溫室氣體排放密度(每百萬營收)(範圍1和2)	公噸二氧化碳當量/百萬營收	58.0

範圍1：本集團擁有及控制的來源所產生的直接溫室氣體排放。

範圍2：發電、供熱和製冷或者本集團向外購買的蒸汽所間接引致的溫室氣體排放。

3.4 資源管理

3.4.1 能源管理

本集團對水、電、汽和熱等四大能源進行高效管理。為了方便客戶使用，我們為本集團的所有廠房預留了給水管路。客戶需要在所需的給水管路上安裝閥門，以便控制水的使用。同時，所有客戶必須遵守園區供電相關規定。如果客戶實際用電量超過其申報的需求量，園區有權採取緊急斷電措施。我們致力於提供可靠的能源供應，並鼓勵客戶與我們一起合理管理和使用資源，以實現能源的有效利用。此外，我們已經統一建設了連接至廠房的蒸汽管網。客戶需要自行負責管理蒸汽流量，並遵守園區用汽相關規定。同時，園區升級蒸汽管網的保溫節能技術，以避免蒸汽的流失。我們鼓勵客戶積極參與蒸汽管網的管理，確保蒸汽的有效利用和節約，並共同推動園區的能源可持續發展。

2023 環境、社會及管治報告

為了減少園區內的能源消耗，本集團積極實施能源管理措施。我們成立了專門的能源管理小組，並制定了《節能減排獎懲措施》。員工可以根據該措施提出與節能減排相關的創新方案，以加強對能源效益的管理。能源管理小組利用實時能源在線監測系統，對能源使用情況進行準確分析，並及時採取改善措施。我們致力於提高能源利用效率，通過上述措施推動園區的可持續發展和環境保護。

本年度，本集團在營運過程中的總耗電量為39,798,870.5千瓦時，耗電密度為33,773.3千瓦時／百萬營收。

3.4.2 水資源管理

經過廢水處理廠處理的回用水符合各電鍍企業的生產需求，並且需要滿足政府部門批准的標準要求，以確保水資源的高效利用。我們鼓勵所有電鍍企業充分利用水資源，避免浪費可用資源，以實現資源的最優化配置。為了提高園區的用水和鍋爐燃料效率，並節省蒸汽生產成本，我們已建立冷凝蒸汽水循環系統。該系統將冷凝蒸汽水回收並回用於熱源供水，提高了鍋爐給水的溫度，不僅提升了整個園區的水資源利用效率，還改善了鍋爐的水質，實現了資源的最優化配置。

本集團所使用的自來水均由市政自來水公司輸送，園區自來水管網均採用環保PE材質，且管道均已沖洗完畢，保證自來水水質的達標，並不存在取水問題。本年度，我們在營運過程中因廢水處理和日常辦公所消耗的水量為643,893.5公噸，耗水密度為546.4公噸／百萬營收。

3.4.3 物料管理

本集團倡導負責任地使用各類物資，從源頭上減少廢棄物的產生，並妥善處理廢料或任何剩餘廢物。我們積極採取各項措施，如減少原材料的使用、重新利用物品和回收物品，以降低有害廢棄物處理成本和資源購買成本，減少環境負擔。本集團已建立了電鍍污泥資源化處理系統，以提高電鍍污泥處理過程中的重金屬回收率。我們將回收的鎳用於製造碳酸鎳原料。同時，在營運過程中，我們將廢酸納入污泥資源化處理過程中，以減少新鮮水和酸的使用量，有效地降低了資源消耗，並實現廢酸的綜合利用。

為了減少辦公用品的消耗，我們採取了多種措施。首先，我們鼓勵員工重複使用文具，減少一次性和不可回收品的使用。其次，我們鼓勵雙面打印，並貫徹無紙化辦公原則，以減少紙張的使用。此外，我們對物料數量進行監控和評估，以避免因存貨過多而造成不必要的浪費。通過上述措施，我們減少了辦公用品的消耗，提高資源利用效率。

3.5 應對氣候變化

我們意識到氣候變暖是全球當下面臨的巨大挑戰之一，為了應對氣候變化引發的頻繁極端天氣事件，本集團已制定了相應的氣候變化風險應對措施，以減輕氣候變化對我們業務的影響。我們將持續根據行業特點，審視各園區所在地的政策法規更新和市場趨勢，定期識別、評估和管理可能對本集團業務造成財務影響的氣候相關風險，並採取相應措施應對。董事會全面負責本集團環境風險的管理，並致力於識別、評估和管理與氣候相關的風險。

實體風險

潛在影響

- | | |
|---|--|
| <ul style="list-style-type: none">• 全球變暖形勢加劇、異常降雨模式及水浸等極端天氣事件頻發 | <ul style="list-style-type: none">• 辦公地點可能需要暫時關閉• 颱風等極端天氣可能會造成員工傷亡• 辦公地點突然停電• 設施受洪水影響• 導致健康、安全及環境事故• 增加運營成本 |
|---|--|

轉型風險

潛在影響

- | | |
|---|--|
| <ul style="list-style-type: none">• 無法適應相關氣候變化政策和管制措施 | <ul style="list-style-type: none">• 停業整頓• 盈利受損• 聲譽受損 |
|---|--|

我們已初步識別了與氣候變化相關的風險，並致力於完善氣候變化管理。為了提前應對氣候變化，我們已制定了相應的應對措施。其中包括嚴格遵守政府發佈的相關極端天氣指引，並制定保障員工安全的措施。我們重視對極端天氣可能引發的災害和事故的防範，努力提升公司和員工的災害應對能力和意識，保障員工安全並減少可能造成的損失。

面對氣候變化帶來的轉型風險，本集團將密切關注可能影響公司業務、供應鏈和客戶的環境相關監管的发展，並評估所產生的風險。我們積極與客戶、供應商、員工和其他持份者保持溝通，推廣和鼓勵他們在可行情況下減少日常運營所產生的溫室氣體排放。在未來，本集團將繼續識別氣候風險和機遇，重點應對和監測可能影響業務的環境相關監管政策的變化，並評估所產生的風險，並確保我們的業務在不斷變化的環境中持續發展。



「錨定「雙碳」戰略機遇 助力企業高質量發展」宣講會在惠州園區召開

為貫徹落實國家和集團「雙碳」戰略發展方針和目標，進一步將「雙碳」理念深入園企，形成踐行「雙碳」政策的良好氛圍，助力企業高質量發展，2023年7月12日，金茂源（惠州）表面處理循環經濟產業園組織開展「錨定「雙碳」戰略機遇 助力企業高質量發展」宣講會，惠州園區百餘家企業代表參加會議。

在「雙碳」目標下，各行業都面臨著機遇和挑戰。惠州園區將始終堅持生態優先、綠色發展之路，全面貫徹新發展理念，積極落實「雙碳」戰略，搶抓「綠色」機遇，探索碳減排路徑，推動企業生產管理技術創新，助力企業在綠色低碳高質量發展大道上開新局、譜新篇。

4. 專業園區團隊

本集團珍惜人才，致力於吸納和保留最適合我們的員工，以建立一直卓越的團隊。我們非常重視員工的專業能力發展，並根據他們的特點和發展情況，為他們提供積極的職業發展路徑。我們緊遵每一個所在地相關的勞動和僱傭法律和法規，包括《中華人民共和國未成年人保護法》、《禁止使用童工規定》、《中華人民共和國勞動法》、《中華人民共和國勞動合同法》、《中華人民共和國勞動合同法實施條例》和香港特別行政區政府發佈的《僱傭條例》等。我們亦編製了內部的《員工手冊》，內容涵蓋招聘、解僱、薪酬架構等，亦列出關於性別、民族、宗教、年齡和性取向方面的反歧視政策和公平、公正的工作和考核晉升政策，並規範員工的職業道德行為，提升員工個人素養，展示良好的精神風貌；促進企業文化建設，樹立良好的企業形象，增強文化凝聚力。

4.1 專業團隊

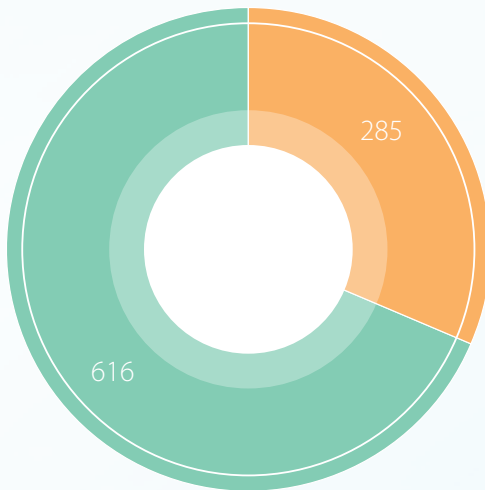
在招聘人才方面，我們制定了《招聘管理制度》及《招聘與入職管理標準流程》。為滿足各個部門的用人需求，我們的人力資源部門將發佈招聘信息，並通過多種方式如招聘網站、現場招聘等進行招聘。人力資源團隊將密切與各個部門合作，了解其用人需求，並根據需求發佈相應的招聘信息。我們廣泛運用招聘網站和現場招聘活動等渠道，以吸引並招募到最適合崗位的人才，並確保招聘過程公正、透明，並為公司提供具備專業能力和潛力的員工。在面試前，我們會審查應試者的身份證明文件、簡歷和資歷證明文件評估其匹配性，確保招聘活動合法合規、公平公正。通過面試的應聘者將會通知約談薪金福利、安排體檢和簽署合約事宜。本集團的招聘過程嚴格按照《員工手冊》中所列明程序執行，杜絕任何職業及性別歧視，嚴禁僱用童工和強迫勞動等不符法規的情況。如果發現任何違反法律法規的行為，需要終止僱傭合同，我們將按照集團《員工手冊》中明確規定的各種情況進行處理和執行，以保護我們員工和本集團的權益。

本集團嚴格遵守《中華人民共和國勞動合同法》並制定了《入職管理制度》，我們與新入職的員工簽署具有法律效力的合約，並根據規定列明工作時間和合理的薪酬，亦包括加班費、夜班補助、福利和離職安排等，同時在新進員工報到時協助其準備入職材料及進行工作安排。對於員工提出的離職申請，我們會按照《離職管理制度》進行安排，安排專人進行會議面談，了解其離職原因，並協助其辦理離職手續，按照規定進行工作交接。

於報告期內，本集團並沒有違反任何有關薪酬及解僱、招聘及晉升、工作時數、平等機會、多元化、反歧視、防止童工或強制勞工的相關法律及規例，亦沒有於本集團內發現聘用童工或強制勞工的個案。

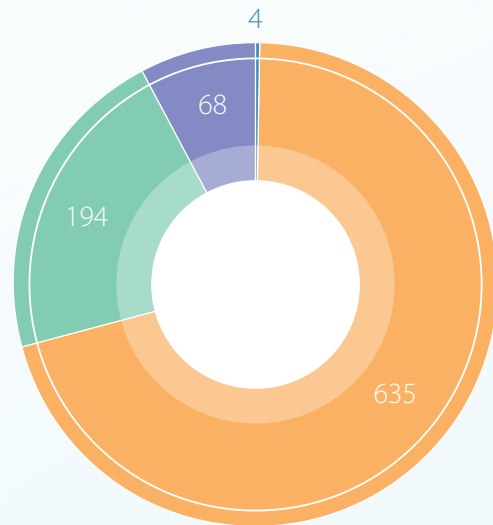
於2023年12月31日，本集團的員工人數為901人，其分佈如下：

按性別劃分的員工總數



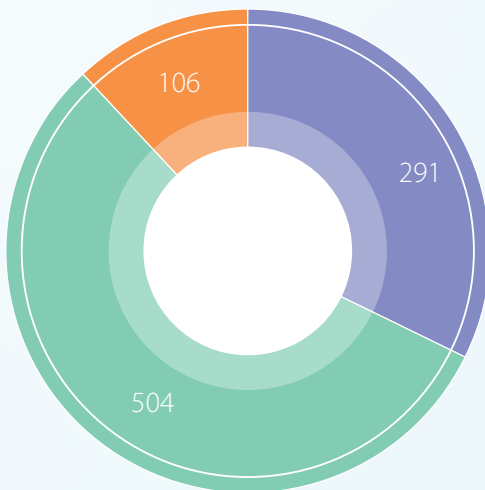
■ 女性 ■ 男性

按僱傭類型劃分的員工總數



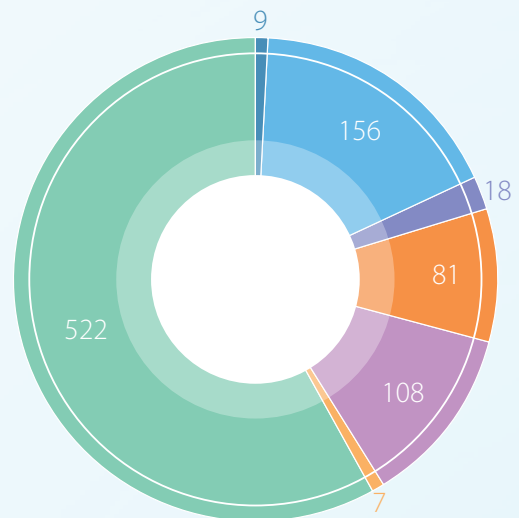
■ 短期合約／兼職員工 ■ 全職初級員工
■ 全職中級管理層 ■ 全職高級管理層

按年齡劃分的員工總數



■ 30歲以下 ■ 30-50歲
■ 50歲以上

按地域劃分的員工總數



■ 華北區域 ■ 東北區域 ■ 華東區域
■ 華中區域 ■ 西北區域 ■ 南方區域
■ 其他區域（包括港澳台）

4.2 權益福利

為確保薪酬福利政策在市場保持競爭力，我們為員工提供有競爭力的薪資，並每年為其進行年度薪酬調整。本集團《員工試用／晉升考核管理制度》、《薪資管理制度》及《績效考核管理制度》，以公平、競爭、激勵、合法為原則，為員工的薪酬調整提供依據，並以公正、公開的原則開展員工績效考核，考核結果作為評估員工的評優、晉升、轉正等依據。不同的部門將組成考評和監督小組，制定相應的考核內容。對於表現優異的員工，在員工表彰大會上我們將頒發獎狀，以鼓勵他們繼續努力。為了優化績效考核，我們將對所有考核數據進行分析和整理，以完善員工激勵機制。

本集團完善員工福利，制定了《員工福利制度》，按照國家法律規定為每一位員工提供五險一金，即養老保險、醫療保險、失業保險、工傷保險和生育保險以及住房公積金。除此之外，我們為員工提供各類型補貼，包括教育津貼、全勤獎、工齡獎、優秀員工獎、績效獎金和防暑降溫費等。除此之外，我們確保員工在工作之餘得到充分的休息，除了國家規定的年休假及法定假期外，我們還提供了如事假、病假、工傷假、婚假、喪假、年假、產假、小產假、哺乳假、陪产假等假期福利。

4.3 關注健康

本集團高度重視員工的安全和健康，我們致力於為員工提供一個安全的工作環境。在工作之餘，我們定期舉辦各項文體活動，促進員工的身體健康和精神愉悅，提升員工身體素質的同時增強組織凝聚力。此外，我們也重視安全預防和應急準備，定期進行安全預防演練，包括消防演習和安全宣傳教育等，以確保員工在緊急情況下能夠有效應對和保護自己。我們不僅提供相應的培訓和指導，同時強化了園區及企業整體安全生產管理水平，以確保員工在工作場所的安全。



「展濱港風采，顯乒乓魅力」2023 第一屆「濱港杯」乒乓球比賽活動

為豐富職工業餘文體活動，進一步增強企業凝聚力，激發員工工作熱情，2023年4月18日至4月19日，金茂源(天津)表面處理循環經濟產業園組織開展「展濱港風采，顯乒乓魅力」2023 第一屆「濱港杯」乒乓球比賽活動。



「人人講安全，個個會應急」安全生產活動

根據集團「以人為本，預防為先」的安全發展理念，各園區分別組織開展了「安全生產月」專項系列活動。活動主題突出、形式豐富，涵蓋「安全知識宣傳」、「安全教育培訓」、「專項隱患排查」、「消防應急演練」等，各園區及企業累計千餘人參加活動。

本年度「安全生產月」活動的開展，進一步提升了各園區及企業職工的安全意識和應急處置能力，進一步加強了安全標準規範和各級安全生產責任，營造了濃厚的全員安全管理氛圍，強化了園區及企業整體安全生產管理水平，為園區及企業的高質量發展奠定堅實的基礎。



秋日「燃」活力，運動正當時 — 第五屆趣味運動會

為豐富員工的工作和生活，活躍公司業餘文化活動，提高團隊合作精神，促進公司精神文明和企業文化建設，2023年9月12日至28日，以「秋日「燃」活力，運動正當時」為主題的趣味運動會在金茂源(天津)表面處理循環經濟產業園隆重召開。

4.4 發展培訓

本集團將員工視為最寶貴的財富，確保員工和企業共同成長，我們持續為員工提供培訓和發展機會。本集團制定了《培訓管理制度》，安排多樣化培訓和相關會議，包括定期、在職、臨時、內部和委外培訓等，確保員工了解最新的行業相關法律法規以及新興環保技術等。人事行政部將按照年度培訓計劃，積極跟進培訓進展，並將相關信息記錄在《培訓記錄帳簿》中，並將此作為員工晉升、調崗等人事決策的基礎資料，以及後續培訓運營的管理參考。對於集團安排的公共培訓、委外培訓、各部門開展的重要內部培訓，人事行政部將在培訓結束後，對受訓人員以抽查訪談或考試的形式對培訓效果進行評價，以便提升和改善後續培訓的效果。

本年度培訓分部門進行，我們有針對性地為員工提供與各部門業務類型相關的培訓，如：為園區技術部門員工提供安全技術培訓，為管理層提供團隊管理相關培訓，為採購專員提供供應商溝通及採購談判等方面的培訓內容。

4.5 職業健康與安全

員工健康和安全的向來是本集團關注的重點。報告期內，我們嚴格遵守《中華人民共和國安全生產法》、《中華人民共和國消防法》、《中華人民共和國社會保險法》及《中華人民共和國職業病防治法》等相關的法律法規。本集團已制定一系列措施及政策，如《安全生產管理制度匯編》，確保不同工作崗位員工的健康與安全。我們安全管理體系亦獲得認可，包括職業健康安全體系證書(GB/T45001-2020/45001:2018)、環境管理體系證書(GB/T24001-2016/ISO14001:2015)和安全生產標準化三級企業證書等。在報告期內，本集團因工傷而損失的工作日為207.5天，過去三年沒有任何因工死亡的個案。

本集團制定的《安全教育培訓制度》旨在讓全體員工正確掌握安全生產知識，保證實現安全生產。我們明確了安全生產職責，人事行政部負責安全培訓教育的管理工作，綜合服務部具體負責新進員工的「公司級」安全培訓教育授課。我們亦建立安全工作程序，將員工細分至管理人員、特殊工種與特殊作業從業人員、新從業人員及其他人員進行安全教育。同時，在開展工作時，我們為員工提供符合規範要求的防護用品，並嚴禁任何在園區違章行為。從事高危崗位的員工，必須經過上崗前的職業衛生和職業病防治法規教育、崗位勞動保護知識培訓以及防護用具使用方法的培訓，並通過考試合格後方可擔任相關崗位。此外，我們也會為所有員工購買社會保險，並為危險崗位購買商業保險，其保險額度將按照國家相關政策進行確定。如果不幸發生員工因工致死、殘廢、受傷或罹患疾病的情況，我們將依照相關保險規定提供相應的補償。本集團會為員工安排年度體檢，保障員工的身體健康。同時，本集團制定了《安全檢查與隱患排查治理制度》協助進行危害識別，查找不安全因素和不安全行為，提出消除或控制不安全因素的方法和糾正不安全行為的措施，確保有關安全生產的法規、制度得到落實執行。

根據《生產經營單位安全生產事故應急預案編製導則》的要求，我們制定了《生產安全事故應急救援預案》，以應對本集團可能發生的潛在事件、突發事故以及根據風險評估的結果而制定的預案。該預案包含了針對生產過程中可能發生的各類安全事故的應急救援方案。我們定期為全體員工進行急救培訓，以確保員工能夠具備以下四個方面的知識和技能：了解洩漏和火災的危險性、掌握預防措施、熟悉安全處置方法以及掌握逃生技巧。此外，我們還進行至少一次年度應急演練，以確保員工具備以下四個方面的能力：能夠及時報警、熟練使用滅火器、能夠有效撲滅初期火災，以及掌握逃生技能。

2023 環境、社會及管治報告



案例：預防為主，生命至上 — 集團各園區開展消防宣傳日主題活動

2023年11月9日是全國第32個消防宣傳日，今年「119」消防日主題是「預防為主，生命至上」。為進一步提升園區應對生產安全事故的處置能力，增強園區與企業之間的應急聯動能力，築牢園區企業生產安全網。金茂源環保集團各園區開展了形式多樣的消防宣傳活動。

惠州園區開展了「園區高層電鍍車間工作人員因違規作業引發火情情景」下的消防演練活動。演練採用「預拍攝畫面+現場演練直播」的方式，向在場人員展示應急演練的全過程。此次演練，增強了園區與企業之間的應急聯動能力，為以後園區處置突發安全應急事件積累寶貴經驗。

5. 合規營商環境

5.1 可持續供應鏈

本集團認為可靠的供應商支持，與我們的穩健發展密不可分。我們制定了《物資採購管理制度》、《物資供應管理制度》、《物資採購管理流程與風險控制》和《供應商管理程序》，建立健全供應商管理體系，明確供應商管理責任。所有供應商必須遵守本集團的內部規章制度和守則。針對新的供應商，我們將進行背景調查，並要求提供相關信息，包括法人身份、營業執照和產品資料等。必要時，我們會進行實地調查以確保供應商的合規性。我們拒絕與有不道德商業行為、貪污腐敗、強制勞工等違反當地法律法規的供應商合作，並要求供應商致力於環境保護，減少業務運營對環境的影響。

我們制定了《准入供應商名單》、《供應商調查評估表》、《供應商月考核記錄表》和《供應商分數評估表》等，完善供應商管理流程並採取措施預防不道德商業行為，在採購招標階段，我們會向供應商發送《廉潔合作告知書》，在確定合作供應商後會與其簽署《廉潔合作承諾書》。我們定期對現有供應商進行記錄，並對其進行評估和評分，考核標準包括產品質量、售前售後服務以及準時出貨等方面。在選購過程中，我們優先選擇評分較高的供應商，而評分較低的供應商將被剔除。此外，我們將優先考慮在上下游供應鏈中注重環保的供應商作為我們的首選對象。

本年度，本集團的供應商總數為1,885個，包括化工類、建築類、設備類、儀器儀錶類、管材類等，均執行本集團供應商慣例。

地區	單位	數量
華東區域	個	244
華中區域	個	278
南方區域	個	804
華北區域	個	323
西南區域	個	223
其他	個	13

5.2 質量管理

本集團嚴格遵守及要求各客戶嚴格遵守《中華人民共和國安全生產法》和《企業安全生產標準化基本規範》等法律法規，致力於向客戶提供高質量的服務，包括清潔生產、污染物處理、環境事故處理、環保政策技術諮詢、環保申報和驗收等方面。為確保客戶滿足生產需求，我們提供一系列配套服務，涵蓋廢水處理系統、固體廢物收集暫存、市政給水系統、電力系統、供汽系統、危險品監管系統、電子商務通訊信息系統以及園區智能管理系統等系統。在廢水處理基礎設施建設方面，我們採用高質量的工程材料，並按照嚴格的工程建設標準進行施工。完成施工後，我們引入相應高標準的設備進行安裝和驗收，以確保廢水處理設施具備先進的基礎設施和設備優勢。在廢水處理工藝和技術方面，我們積極進行自主研發，並加強工藝效果驗證，為客戶提供高質量的廢水處理及配套服務。

我們訂有內部程序處理因質量安全問題需要召回的產品。如出現需要召回缺陷產品的情況，我們將按照流程進行產品召回，並進行退換貨處理，以保障客戶的安全和利益。本年度，我們未有因產品質量安全問題需要召回的情況。

本集團已獲得質量管理體系證書(GB/T19001-2016/ISO9001:2015)，證明了我們在制定質量方針、質量目標以及實施質量控制和質量改進等方面的能力。

5.3 知識產權保護

我們嚴格遵守《中華人民共和國廣告法》、《中華人民共和國專利法》、《中華人民共和國專利法實施細則》、《中華人民共和國商標法》、《中華人民共和國知識產權法》等相關法律法規。本集團高度重視知識產權保護，尊重他人的知識產權。在使用其他第三方的專利技術時，我們確保專利持有人的權益得到保護。與第三方機構的合作中，我們會詳細規定涉及的知識產權的所有權、使用範圍、期限以及後續研發成果的分配等事項，並簽署具有法律效力的文件，以保障雙方的權益。我們密切關注與本集團相關的知識產權發展趨勢。如果發現任何惡意侵權行為，我們將在查證後根據法律規定要求侵權者承擔賠償和法律責任，以防止他人侵犯知識產權。

本報告期內，本集團已授權專利139項，其中31項為本年度新增專利。

我們遵循廣告法律法規以及行業內的準則和規範，確保廣告內容符合真實性。我們承諾以準確、公開的方式向客戶提供信息，確保所有公開的市場信息經過審查，符合法律規定，沒有錯誤或誤導性，並嚴格杜絕任何虛假廣告的行為。

5.4 客戶服務

我們專注於為客戶提供優質的服務，我們與每一位客戶簽署了《入園守冊》，讓他們充分了解本集團所提供的服務和充分理解園區內的運作。我們高度重視客戶的真誠建議和合理訴求，並為提高客戶反饋處理效率而制定了《事務處理流程規範》，詳細規定了客戶意見的處理方法，確保每一條意見都被記錄並交由相關部門制定處理方案。管理層對每一條意見和處理方案都進行審閱和確認。一旦處理方案出台，我們會與相關客戶進行聯繫和回訪，以確保問題得到解決，並了解是否存在其他相關意見。每年，我們還會舉行年度總結和表彰活動，向所有客戶匯報過去一年的工作總結，為此後交流提升奠定基礎。本集團尊重並視所有意見為改進的重要依據。

5.5 信息管理

本集團注重自身及客戶的信息隱私安全，我們嚴格遵守《中華人民共和國計算機信息系統安全保護條例》、《互聯網安全保護技術措施規定》、《互聯網交互式服務安全保護要求》、《互聯網服務安全評估基本程序及要求》和香港特別行政區的《個人資料(私隱)條例》等相關法律法規。在報告期內，本集團沒有發生任何有關信息安全或洩露客戶資料的事件。

本集團內特定部門僅以合法途徑收集客戶信息，其他部門嚴禁收集客戶信息。客戶信息的使用僅限於合同中明確列明的事項，並在相關文件中詳細說明收集目的、使用權限和保留期限等。我們通過檔案管理體系和崗位責任制度，加強對信息和客戶隱私的管理。所有對外發佈的資料必須經過本集團專人的三級審核程序。涉密檔案由專人負責管理，未經許可不得查閱。我們定期刪除不再需要的客戶或舊客戶資料信息。此外，為了保障信息安全，我們在電腦系統上設置了防火牆，並定期備份重要文檔，確保信息的安全性和保密性。

2023 環境、社會及管治報告

5.6 廉潔文化

本集團嚴格遵守《中華人民共和國反洗錢法》、《中華人民共和國合同法》和《中華人民共和國稅法》等法律法規，並結合實際情況完善了《廉潔管理制度》以及《投訴舉報制度》，確保公司內部的誠信和道德行為，以公平、誠實、正直和尊重等原則為基礎開展生產活動，維護公司員工隊伍的純潔性，規範員工的廉潔從業行為。我們對參與任何形式的貪污或賄賂活動持零容忍態度。我們鼓勵員工積極舉報身邊的非法行為，並且我們的舉報機制採用兩級制度，員工可以向總裁或董事會舉報事件的情況。所有舉報都將進行相應的調查，調查結束後，對於嚴重性事件，將對涉事人員採取相應的懲處措施，包括法律追究、賠償損失或解僱等；對於輕微的事件，可能會降職或進行批評。我們重視保護舉報人的權益，建立了舉報機制。一旦接收到舉報，我們的集團相關部門將嚴格保密舉報人的個人信息和舉報內容，並將舉報材料列入保密管理，避免被舉報人的打擊報復。

我們致力於營造誠實守信的企業氛圍，並注重培養廉潔風氣和商業道德。本集團積極改善公司管理系統，並進行有效的監管和提高預警效能，以降低運營成本和貪污賄賂風險。於報告期內，我們未收到對本集團或員工提出其他訴訟或發現其他貪污、賄賂、勒索、欺詐及洗黑錢的案件。

本年度，本集團為7位董事和835名員工提供了反貪污培訓。



案例：金茂源荊州園區：政企合力助推清廉荊州建設

在荊州經開區黨群工作部、經濟發展局、西湖街道辦高位謀劃和大力支持下，金茂源(華中)表面處理循環經濟產業園以「蓮」為形，倡廉新風，充分挖掘清廉文化元素，創新性打造一批特色鮮明的戶外清廉文化標識。

6. 社區參與

本集團積極參與社區事務，致力於社區的可持續發展和改善，我們不僅在積極發展業務方面取得成果，同時也一直致力於履行企業公民責任，始終關注並支持社區參與，為社區帶來積極影響。作為一家環保企業，提高社區的環境保護意識是我們的義務和責任。我們積極參與社區投資和發展計劃，支持當地發展，本報告期內，本集團支持慈善事業，投放總額達 248,800 元人民幣。



案例：「綠美廣東·博羅行動」捐贈綠化樹種

2023年2月13日，惠州博羅在園洲鎮開展植樹活動，本集團積極參與此次綠美廣東生態建設義務植樹活動，捐贈綠化樹種1萬株。「綠美廣東·博羅行動」是博羅縣高質量發展「五大行動」之一。自今年初實施以來，該行動在全縣各地扎實推進，迅速掀起熱潮。

啓動儀式後，現場參與人員一同到羅陽街道梅花村一道共植新綠，大家揮鋤鏟土、扶樹正苗、提水澆灌，合力栽下一批樹苗。經過一番辛勤勞動，一排排新種下的樹苗迎風挺立，形成一道亮麗的綠美風景線。

2023 環境、社會及管治報告

附錄一：可持續發展資料摘要

以下是本年度環境範疇的可持續發展數據摘要：

環境範疇	單位	2023 年度
排放物²		
氮氧化物	千克	675.2
硫氧化物	千克	1.1
懸浮顆粒	千克	62.9
溫室氣體排放		
直接溫室氣體排放(範圍1)	公噸二氧化碳當量	45,965.4
新種植樹木的溫室氣體抵銷(範圍1)	公噸二氧化碳當量	6.2
間接溫室氣體排放(範圍2)	公噸二氧化碳當量	22,424.0
溫室氣體排放總量(範圍1和2)	公噸二氧化碳當量	68,383.2
溫室氣體排放密度(每百萬營收)(範圍1和2)	公噸二氧化碳當量/百萬營收	58.0
能源耗用		
總能源消耗量	千瓦時	266,584,239.6
每百萬營收能源消耗量	千瓦時/百萬營收	226,222.9
總耗電量	千瓦時	39,798,870.5
每百萬營收耗電量	千瓦時/百萬營收	33,773.3
外購電力耗用量	千瓦時	39,319,720.6
自行生產的電力(燃料發電機)	千瓦時	10,063.9
自行生產的電力(太陽能發電)	千瓦時	469,086.0
固定設備		
天然氣耗用量	立方米	21,007,671.0
柴油耗用量	公升	14,480.0
機動車輛		
汽油消耗量	公升	64,699.7
柴油消耗量	公升	10,377.1
水源耗用		
總耗水量	公噸	643,893.5
水源耗用密度(每百萬營收)	公噸/百萬營收	546.4

² 上述排放量為車輛排放。車輛排放按照香港環境保護署EMFAC-HK Vehicle Emission Calculation 汽車排放計算模型(http://www.epd.gov.hk/epd/english/environmentinhk/air/guide_ref/emfachk.html) (只有英文版)及美國環境保護署(United States Environmental Protection Agency)的MOBILE6.1 Particulate Emission Factor 顆粒排放係數模式(<http://www3.epa.gov/otaq/m6.htm>) (只有英文版) (不排除有更改或更新版本)。

2023 環境、社會及管治報告

環境範疇	單位	2023 年度
紙張耗用量		
用紙量	千克	5,187.8
人均用紙量	千克／員工	5.8
廢棄物		
無害廢棄物產生量	公噸	752.7
每百萬營收無害廢棄物產生量	公噸／百萬營收	0.6
有害廢棄物產生量	公噸	27,439.7
每百萬營收有害廢棄物產生量	公噸／百萬營收	23.3
有害廢棄物回收量	公噸	27,439.7

污水排放*

實際污水排放指標	單位	2023 年度平均排放濃度		
		天津園區	惠州園區	荊州園區
氨氮	毫克／升	2.06	0.06	0.83
總氮	毫克／升	15.51	8.47	10.36
pH	-	7.54	7.20	7.30
總懸浮固體 (TSS)	毫克／升	28.00	3.30	10.88
化學需氧量 (COD)	毫克／升	44.14	20.00	34.13

* 遵循的排放標準如下：

1. 《電鍍污染物排放標準》(GB21900-2008)
2. 《地表水環境質量標準》(GB 3838-2002)
3. 《污水綜合排放標準》(DB12/356-2018)
4. 廣東省地方標準《電鍍水污染物排放標準》(DB44/1597-2015)

以下是本集團本年度的社會範疇可持續發展數據摘要：

社會範疇	單位	2023 年度
僱傭管理		
員工總數	人	901
按性別劃分的員工總數		
女性	人	285
男性	人	616
按僱傭類型劃分的員工總數		
短期合約／兼職員工	人	4
全職初級員工	人	635
全職中級管理層	人	194
全職高級管理層	人	68

2023 環境、社會及管治報告

社會範疇	單位	2023 年度
按年齡劃分的員工總數		
30歲以下	人	291
30-50歲	人	504
50歲以上	人	106
按地域劃分的員工總數		
華北區域	人	156
東北區域	人	18
華東區域	人	81
華中區域	人	108
西北區域	人	7
南方區域	人	522
其他區域(包括港澳台)	人	9
員工流失率³		
員工總流失率	%	25.1
按性別劃分的員工流失率		
女性	%	22.3
男性	%	26.3
按年齡劃分的員工流失率		
30歲以下	%	30.5
30-50歲	%	23.3
50歲以上	%	16.5
按地域劃分的員工流失率		
華北區域	%	30.7
東北區域	%	30.8
華東區域	%	20.6
華中區域	%	20.6
西北區域	%	46.2
南方區域	%	24.3
其他區域(包括港澳台)	%	18.2

³ 各類別的流失比率 = $L(x) / (L(x) + E(x)) * 100$ ，L(x) = 該類別僱員的離職人數，E(x) = 該類別僱員總數

社會範疇	單位	2023 年度
員工培訓⁴		
按性別劃分的員工培訓表現		
女性受訓人數百分比	%	31.6
男性受訓人數百分比	%	68.4
女性平均培訓時數	小時	11.5
男性平均培訓時數	小時	15.2
按僱傭類別劃分的員工培訓表現		
短期合約／兼職員工受訓人數百分比	%	0.4
全職初級員工受訓人數百分比	%	70.5
全職中級管理層受訓人數百分比	%	21.5
全職高級管理層受訓人數百分比	%	7.5
短期合約／兼職員工平均培訓時數	小時	12.0
全職初級員工平均培訓時數	小時	17.1
全職中級管理層平均培訓時數	小時	12.9
全職高級管理層平均培訓時數	小時	9.2
職業健康及安全		
2023 年因工死亡人數	人數	0
2023 年因工亡故的比率	%	0.0
2022 年因工死亡人數	人數	0
2022 年因工亡故的比率	%	0.0
2021 年因工死亡人數	人數	0
2021 年因工亡故的比率	%	0
因工傷損失工作日數	日	207.5

⁴ 本年度，我們按照聯交所《如何編備環境、社會及管治報告》附錄三《社會關鍵績效指標匯報指引》計算受訓員工百分比。
本年度計算方法：
按相關類別劃分的僱員 = $T(x) / T * 100$ ， $T(x)$ = x 類僱員受訓人數， T = 受訓僱員

附錄二：聯交所《環境、社會及管治報告指引》索引

指標內容		相關章節
A. 環境範疇		
A1： 排放物	一般披露	有關廢氣及溫室氣體排放、向水及土地的排污、有害及無害廢物的產生等的：(a)政策；及(b)遵守對發行人有重大影響的相關法律及規例的資料。
	A1.1	排放物種類及相關排放數據。
	A1.2	直接(範圍1)及能源間接(範圍2)溫室氣體總排放量及密度。
	A1.3	所產生有害廢棄物總量及密度。
	A1.4	所產生無害廢棄物總量及密度。
	A1.5	描述所訂立的排放量目標及為達到這些目標所採取的步驟。
	A1.6	描述處理有害及無害廢棄物的方法，及描述所訂立的減廢目標及為達到這些目標所採取的步驟。
		3.環境保護為本 3.1廢水處理 3.2廢棄物管理 3.3廢氣排放管理 附錄一：可持續發展資料摘要 3.3排放物管理 附錄一：可持續發展資料摘要 3.2廢棄物管理 附錄一：可持續發展資料摘要 3.2廢棄物管理 附錄一：可持續發展資料摘要 3.環境保護為本 3.環境保護為本

指標內容		相關章節	
A2：資源使用	一般披露	有效使用資源(包括能源、水及其他原材料)的政策。	3.4.1 能源管理 3.4.2 水資源管理 3.4.3 物料管理
	A2.1	按類型劃分的直接及／或間接能源(如電、氣或油)總耗量及密度。	3.4.1 能源管理 附錄一：可持續發展資料摘要
	A2.2	總耗水量及密度。	3.4.2 水資源管理 附錄一：可持續發展資料摘要
	A2.3	描述所訂立的能源使用效益目標及為達到這些目標所採取的步驟。	3. 環境保護為本
	A2.4	描述求取適用水源上可有任何問題，以及所訂立的用水效益目標及為達到這些目標所採取的步驟。	3. 環境保護為本
	A2.5	製成品所用包裝材料的總量及每生產單位估量。	本集團業務不涉及包裝材料
A3：環境及天然資源	一般披露	減低發行人對環境及天然資源造成重大影響的政策。	3. 環境保護為本
	A3.1	描述業務活動對環境及天然資源的重大影響及已採取管理有關影響的行動。	3. 環境保護為本
A4：氣候變化	一般披露	識別及應對已經及可能會對發行人產生影響的重大氣候相關事宜的政策。	3.5 應對氣候變化
	A4.1	描述已經及可能會對發行人產生影響的重大氣候相關事宜，及應對行動。	3.5 應對氣候變化

2023 環境、社會及管治報告

指標內容		相關章節
B. 社會範疇		
B1：僱傭	一般披露	有關薪酬及解僱、招聘及晉升、工作時數、假期、平等機會、多元化、反歧視以及其他待遇及福利的：(a) 政策；及(b) 遵守對發行人有重大影響的相關法律及規例的資料。
	B1.1	按性別、僱傭類型、年齡組別及地區劃分的僱員總數。
	B1.2	按性別、年齡組別及地區劃分的僱員流失比率。
B2：健康與安全	一般披露	有關提供安全工作環境及保障僱員避免職業性危害的：(a) 政策；及(b) 遵守對發行人有重大影響的相關法律及規例的資料。
	B2.1	過去三年(包括匯報年度)每年因工亡故的人數及比率。
	B2.2	因工傷損失工作日數。
	B2.3	描述所採納的職業健康與安全措施，以及相關執行及監察方法。
B3：發展及培訓	一般披露	有關提升僱員履行工作職責的知識及技能的政策。描述培訓活動。
	B3.1	按性別及僱員類別(如高級管理層、中級管理層等)劃分的受訓僱員百分比。
	B3.2	按性別及僱員類別劃分，每名僱員完成受訓的平均時數。
B4：勞工準則	一般披露	有關防止童工或強制勞工的：(a) 政策；及(b) 遵守對發行人有重大影響的相關法律及規例的資料。
	B4.1	描述檢討招聘慣例的措施以避免童工及強制勞工。
	B4.2	描述在發現違規情況時消除有關情況所採取的步驟。

指標內容		相關章節	
B5： 供應鏈管理	一般披露	管理供應鏈的環境及社會風險政策。	5.1 可持續供應鏈
	B5.1	按地區劃分的供應商數目。	5.1 可持續供應鏈
	B5.2	描述有關聘用供應商的慣例，向其執行有關慣例的供應商數目、以及有關慣例的執行及監察方法。	5.1 可持續供應鏈
	B5.3	描述有關識別供應鏈每個環節的環境及社會風險的慣例，以及相關執行及監察方法。	5.1 可持續供應鏈
	B5.4	描述在揀選供應商時促使多用環保產品及服務的慣例，以及相關執行及監察方法。	5.1 可持續供應鏈
B6： 產品責任	一般披露	有關所提供產品和服務的健康與安全、廣告、標籤及私隱事宜以及補救方法的：(a) 政策；及 (b) 遵守對發行人有重大影響的相關法律及規例的資料。	5.2 質量管理 5.4 客戶服務 5.5 信息管理
	B6.1	已售或已運送產品總數中因安全與健康理由而須回收的百分比。	5.2 質量管理
	B6.2	接獲關於產品及服務的投訴數目以及應對方法。	5.4 客戶服務
	B6.3	描述與維護及保障知識產權有關的慣例。	5.3 知識產權保護
	B6.4	描述質量檢定過程及產品回收程序。	5.2 質量管理
	B6.5	描述消費者數據保障及私隱政策，以及相關執行及監察方法。	5.5 信息管理

2023 環境、社會及管治報告

指標內容		相關章節	
B7：反貪腐	一般披露	有關防止賄賂、勒索、欺詐及洗黑錢的：(a) 政策；及 (b) 遵守對發行人有重大影響的相關法律及規例的資料。	5.6 廉潔文化
	B7.1	於匯報期內對發行人或其僱員提出並已審結的貪污訴訟案件的數目及訴訟結果。	5.6 廉潔文化
	B7.2	描述防範措施及舉報程序，以及相關執行及監察方法。	5.6 廉潔文化
	B7.3	描述向董事及員工提供的反貪污培訓。	5.6 廉潔文化
B8：社區投資	一般披露	有關以社區參與來了解營運所在社區需要和確保其業務活動會考慮社區利益的政策。	6 社區參與
	B8.1	專注貢獻範疇(如教育、環境事宜、勞工需求、健康、文化、體育)。	6 社區參與
	B8.2	在專注範疇所動用資源。	6 社區參與