

Tao Heung Holdings Limited

稻香控股有限公司*

(於開曼群島註冊成立之有限公司)

股份代號：573

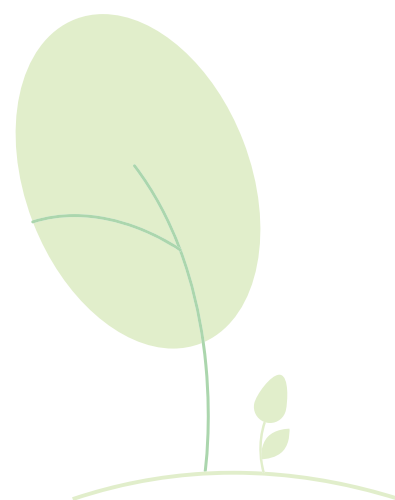
2023

環境、社會 及管治報告



目錄

	頁數
序言	2 - 3
環境、社會及管治委員會	4
重要性評估	5 - 6
A 環境	7 - 16
A1 排放物	7 - 9
A2 資源使用	10 - 11
A3 環境及天然資源	12
A4 氣候變化	13
環境表現數據	14 - 16
B 社會	17 - 28
B1 僱傭	17 - 19
B2 健康與安全	20
B3 發展及培訓	21 - 22
B4 勞工準則	23
B5 供應鏈管理	23 - 24
B6 產品責任	24 - 25
B7 反貪污及舉報機制	26
B8 社區投資	26 - 28
香港交易所《環境、社會及管治報告指引》索引	29 - 31



序言

稻香控股有限公司（「本公司」及其附屬公司「稻香」或「本集團」）董事會（「董事會」）欣然提呈截至二零二三年十二月三十一日止年度的本集團環境、社會及管治報告。它概述了集團作為一個負責任的企業，於環境保護，就業和勞動常規，經營常規和社區參與等不同方面，如何在經濟，環境和社會可持續發展之間取得平衡。

序言

本公司是香港領先的中式餐飲集團。目標是在香港和中國內地成為備受推崇的中式餐飲集團之一，本集團目前在香港和中國內地以不同品牌經營多家中式食肆和餅店及兩間分別在大埔及東莞設有中央食品加工和物流中心（「物流中心」）。

本報告根據上市規則附錄 C2《環境、社會及管治報告指引》之匯報框架編製。本報告涵蓋集團的香港及中國內地食肆、餅店及物流中心營運，所提供的環境數據涵蓋食肆、餅店及物流中心報告期內自二零二三年一月一日起至二零二三年十二月三十一日止（「報告期內」）。

集團在編製本報告按時遵循《環境、社會及管治報告指引》載列的報告原則：

重要性 環境、社會及管治問題的重要性是根據業務性質確定，並由董事會決定。

量化 關鍵績效指標的數據來源於相關部門的統計，並已披露用於報告定量信息的方法、假設和 / 或計算工具。

平衡 本集團堅持準確、客觀、公正的原則。我們在報告中提供了關於環境、社會和治理績效的公正信息。

一致性 本報告採用與去年一致的方法編製。

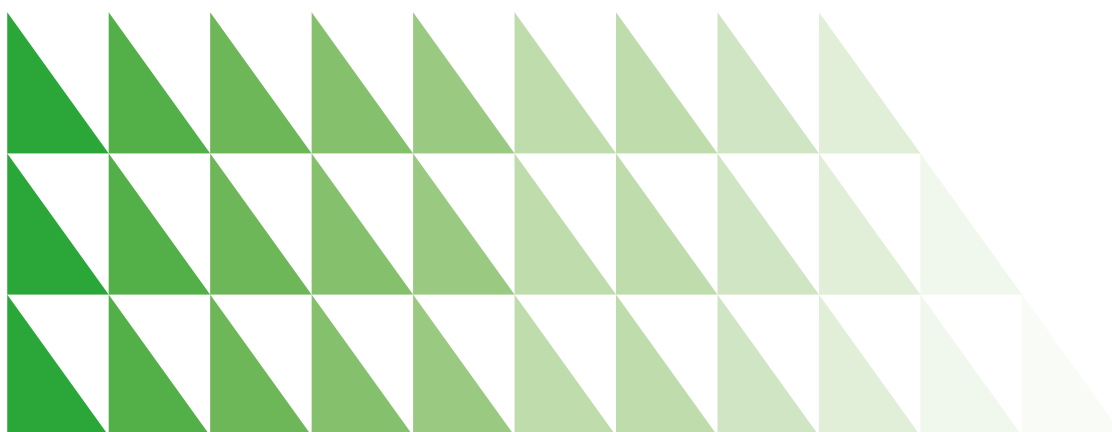


環境、社會及 管治委員會

可持續發展是企業長遠致勝之道。本集團一直將可持續發展納入願景之中，並在其運營中制定可持續發展目標。本集團深信設立有效的管治架構及制度，能夠提升環境、社會及管治的表現，對有效地實現可持續發展至關重要。

本集團委任多個部門主管及高級行政人員為「環境、社會及管治委員會」（「委員會」）成員，負責建立和加強可持續發展管理工作。除了持續監督和監控的職責外，委員會每年舉行兩次工作會議，以審查和評估工作進展和效率。

架構	主要工作
1. 董事會	1. 監督委員會工作 2. 監察集團可持續發展表現 3. 識別及評估與營運相關的風險
2. 委員會	1. 擬定環境、社會及管治的策略及工作方針 2. 訂立可持續的環境、社會及管治目標和工作範圍 3. 檢視及評估各部門在可持續發展的表現 4. 向董事會匯報工作
3. 執行部門	執行可持續發展政策及措施



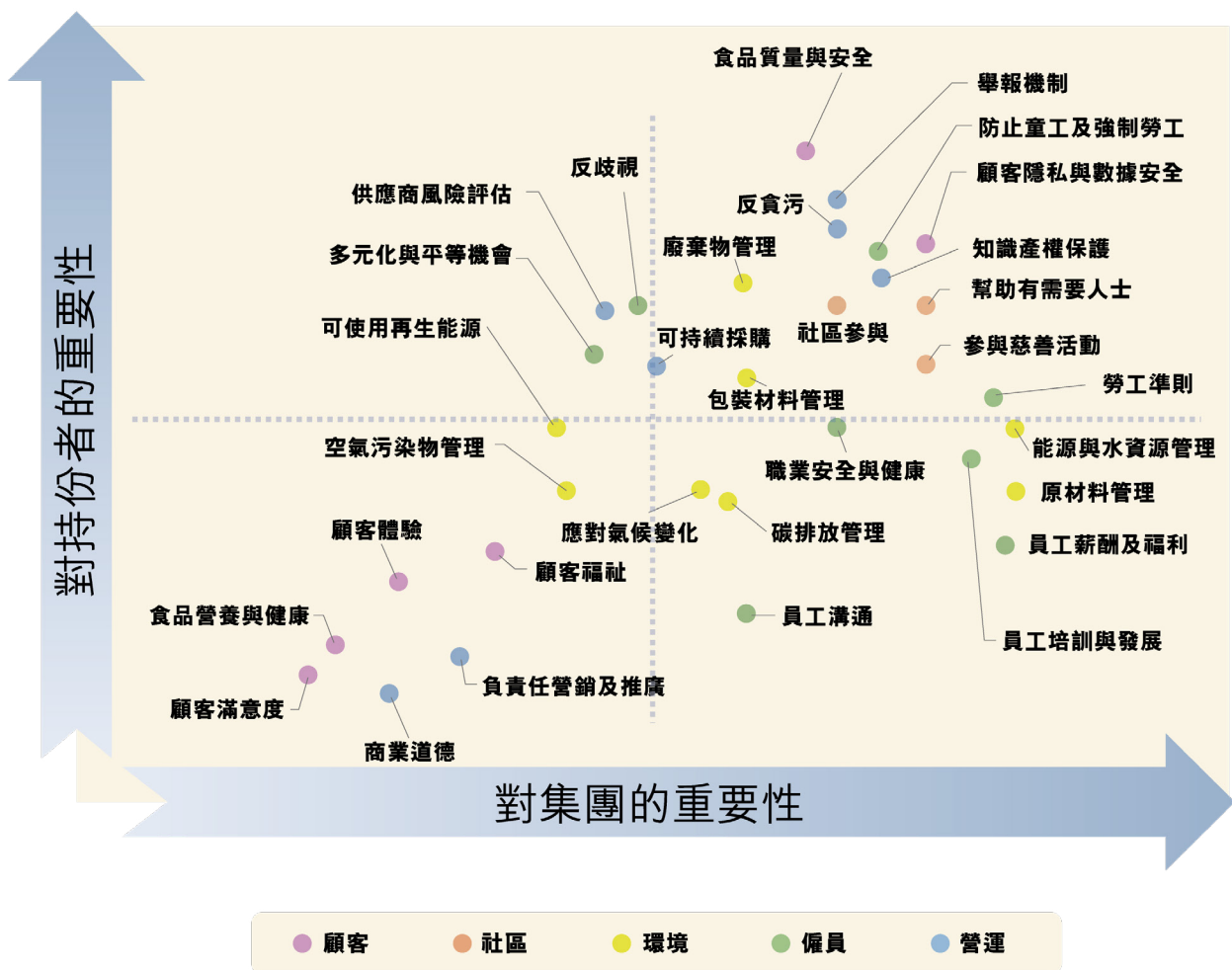
重要性評估

持份者參與

集團恆常地透過多個不同渠道與持份者溝通，並收集彼等對社會、環境及管治的看法和意見。持份者包括：員工、股東、承辦商、供應商、業主、顧客、業務夥伴、政府/監管機構、非政府組織、銀行、傳媒等等。

可持續發展議題的重要性評估

我們參照香港交易所 ESG 報告指引及揉合各持份者對環境、社會及管治的意見，再進行整合和分析，共識別 5 項潛在具重要性的議題：



重要性評估

	環境、社會及管治議題	重要議題	相關範疇
顧客	顧客滿意度		
	食品質量與安全	✓	B6. 產品責任
	顧客體驗		
	食品營養與健康		
	顧客私隱與數據安全	✓	B6. 產品責任
社區	顧客福祉		
	社區參與	✓	B8. 社區投資
	幫助有需要人士	✓	B8. 社區投資
	參與慈善活動	✓	B8. 社區投資
環境	包裝材料管理	✓	A1. 排放物
	廢棄物管理	✓	A1. 排放物
	能源與水資源管理	✓	A2. 資源使用
	原材料管理	✓	A3. 環境及天然資源
	空氣污染物管理	✓	A1. 排放物
	使用可再生能源	✓	A2. 資源使用
	應對氣候變化	✓	A4. 氣候變化
	碳排放管理	✓	A1. 排放物
	職業安全與健康	✓	B2. 健康與安全
僱員	員工溝通	✓	B1. 僱傭
	多元化與平等機會	✓	B4. 勞工準則
	勞工準則	✓	B4. 勞工準則
	反歧視	✓	B1. 僱傭
	員工薪酬及福利	✓	B1. 僱傭
	員工培訓及發展	✓	B3. 發展及培訓
	防止童工及強制勞工	✓	B4. 勞工準則
營運	反貪污	✓	B7. 反貪污及舉報機制
	商業道德		
	負責任營銷及推廣		
	可持續採購	✓	B5. 供應鏈管理
	供應商風險評估	✓	B5. 供應鏈管理
	舉報機制	✓	B7. 反貪污及舉報機制
	知識產權保護	✓	B6. 產品責任

環境

作為一家具有企業社會責任及關懷環境的公司，我們致力遵守相關法律法規及積極促進可持續發展環境，通過減少廢氣、氣體排放，節約能源和保護天然資源，以減低我們的業務對環境造成的影響。

A1. 排放物

A1.1 氣體排放

本集團的氣體排放主要是源自食肆和物流中心烹飪過程中的油煙和烹飪氣味排放。

本集團已採取以下措施，盡量減少油煙和氣味排放，包括：

1. 在主要爐具（如油炸）及其他排放較多油煙之爐具上的抽氣系統均安裝過濾不銹鋼油煙網，阻隔大部份煮食油煙和氣味，改善廚房的空氣及去除油煙。
2. 引入電炒鍋、電烤爐等廚房電器，提高能源效益和減少相關廢氣排放。此外，這些電器比燃氣設備〔例如：炒鑊 / 蒸櫃 / 燒鵝爐等〕產生的熱量更少，令廚房溫度降低，可減少空調耗電量。
3. 為了減少廢氣排放對公眾的影響和改善廚房空氣質素，將排氣口設置在通風良好的位置，為周邊居民提供較好的環境，也為廚房員工提供更好的工作環境。
4. 委任合資格承辦商為廚房電器及通風系統作定期檢查及維修，確保運作正常。
5. 研發更多產品在物流中心生產，以減低分散式製作食品的能源消耗及氣味。

未來，本集團將繼續引入節能的技術、廚房設備、電器及生產設備，以改善氣體排放量。

A1.2 廢氣排放

車輛排放的廢氣，是造成空氣污染的主要來源之一。本集團現時的物流配送服務是由外判運輸商提供，他們的物流車輛是以化石燃料驅動。為了降低這些燃料在燃燒時所排放的氮氧化物及懸浮粒子污染空氣及造成環境破壞，本集團優化香港及中國內地物流的運送流程及路線。自二零二二年起，我們每年可減少運輸車配送次數超過一千次。

本集團會持續採取有效措施，減少整體廢氣排放。



A1.3 廢棄物管理

本集團旗下食肆及物流中心在經營過程中會產生各類無害廢棄物，包括 (1) 廢置食用油、(2) 廚餘、(3) 塑膠餐具、膠袋等包裝材料及 (4) 污水等。本集團採取了一系列措施以減少無害廢棄物及減低其對環境的影響。

已實施以下措施：

- (1) 廢置食用油處理
- 制定處理和回收廢置食用油（“廢油”）的程序，以防止其污染環境和重新流入食物鏈。在香港食肆及物流中心，我們按照環保署的指引儲存和記錄廢油，然後交由環保署廢置食用油回收行政登記計劃中註冊的本地合資格廢置食用油收集商回收。中國內地食肆的廢油由供應商回收處理，而物流中心則由合資格的固體廢物處理公司處理。

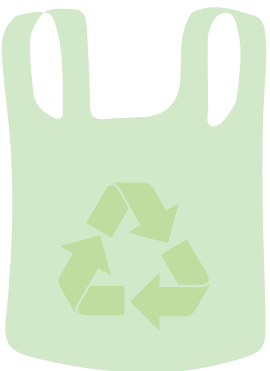
二零二三年我們收集及回收廢油 54,976 升（二零二二年：49,512 升），上升約 11%，主要由於業務銷售增加所致。

(2) 廚餘管理

1. 優化物流中心採購方式，避免因過量採購而造成浪費。
2. 食物及原材料按先入先出的原則調用，以及適當控制儲存時間及溫度，避免食材變壞。
3. 廚餘由合作環保科技公司每天回收處理，轉化為有價值的資源。
4. 集團食肆推廣惜食文化，提倡顧客帶走剩餘食物，減少浪費。
5. 為了配合香港政府政策，實現《香港資源循環藍圖 2035》的願景及於 2050 年前達至碳中和，本集團旗下的火炭鍾菜館很榮幸能成為「惜食香港運動」-「咪嗰嘢食店」計劃和惜食約章的正式簽署機構，並達到金級要求，這證明本集團在關注食物資源和廚餘廢棄物問題上願意承擔社會責任。未來，本集團考慮增加分店成為簽署機構。

作為金級約章簽署機構，本集團致力：

- ☆ 鼓勵顧客改變行為，從而減少食物浪費
- ☆ 制定減少食物浪費的措施
- ☆ 實施具可量化目標的行動計劃
- ☆ 提高本集團廢棄物管理績效



環境

(3) 塑膠餐具、 膠袋等包裝 材料管理

塑膠是一種由高分子量有機物質形成的材料，其特點是質量輕、具有可塑性、絕緣性和腐蝕抵抗性，因此被廣泛應用於塑膠餐具、膠袋及食品包裝上。然而，塑膠廢物會破壞整個海洋生態和污染環境。為環保出一分力，本集團致力減少使用塑膠包裝及餐具。

物流中心方面：

1. 要求供應商減少不必要的包裝及設計。
2. 減少小訂單次數，轉為批量採購，以減少包裝物料使用。
3. 安排回收商以不同方式收集舊包裝材料。
4. 積極研究時令食品採用生物降解的膠袋的可行性。
5. 增加使用可摺疊及可重用的運輸裝箱，減少浪費。

我們將積極研究把含塑膠物料的包裝改為循環再用物料的可行性。

食肆方面：

1. 中國內地食肆提供生物降解的外賣餐具。
2. 我們支持環保，除非顧客要求，否則不會主動向顧客提供餐具及包裝袋。
3. 集團配合在 2024 年 4 月 22 日生效的管制即棄塑膠新法例，香港食肆會加快轉用紙製或蔗渣製的外賣容器及餐具。

(4) 污水處理

本集團的食肆及物流中心均裝置隔油池，使廢水中的油脂排入公用污水渠前與廢水分開。我們聘請環保工程專家為隔油池進行定期檢查及清洗，以確保隔油池運作正常，避免淤塞，減少環境污染。

報告期內，本集團並沒有產生有害廢棄物，因此未能提供相關數據。而本集團在香港及中國內地的食肆及物流中心所產生的無害廢棄物的總量分別為 712 公噸及 1,620 公噸，較去年分別增加約 13.7% 及 3.4%，主要為業務銷售增加。

未來，本集團將繼續定期檢討及改善營運流程及設備，以提升廢棄物管理的成效。



A2. 資源使用

本集團致力優化資源使用和生產模式，以減低對環境的影響。由於我們在營運過程中主要消耗電力和用水，為了降低耗用量，我們採取有效措施降低消耗量和提高資源效率。

(i) 節省電力

香港：

1. 我們的寫字樓、物流中心及食肆均安裝節能燈管及燈泡。食肆區域管控照明，按顧客流量需求適時調節。
2. 我們的食肆配置空調系統管理，冷水喉使用高效隔溫棉，製冷效果較佳。每間食肆空調系統包括廚房均按區域管理，根據顧客流量或營業時間作出調整。
3. 稻香一直積極參與中電節能減排的活動，我們位於九龍及新界的食肆均參加「中電高峰用電管理」計劃，將我們的用電需求從高峰時段轉移到非高峰時段來提高節能表現。
4. 食肆及物流中心的廚房及電力設備由註冊承辦商進行定期檢查及維護，以確保設備正常運作及不會因老化而產生不必要的能源消耗。
5. 辦公室照明，空調系統及其他電子設備在無人使用時，必須關掉。
6. 於 2023 年中旬，集團在物流中心其中兩個冷凍倉庫的配電分佈系統安裝量子能源優化器，優化器使用專利的量子優化技術 (QOT) 來調節電子的流動，在配電過程中盡量減低電子碰撞，以減少因散熱而造成的能量損失，從而提高能源傳輸效率。預計該配電分佈系統的整體耗電量每年可減低約 10%。

本集團就上述工程進行檢討，如果效果理想，將量子能源優化器安裝於其他配電分佈系統上，如生產車間、冷凍倉庫等。

中國內地：

1. 食肆的每個部門設置設備使用時間。
2. 因應食肆營業時間及顧客流量，適時關閉無人區域的照明及空調系統。根據環保要求，將室內溫度預設為 25 度。
3. 食肆及物流中心的廚房及電器設備均由註冊承辦商進行定期檢查及維護，以確保設備正常運作及防止因老化而產生不必要的能源消耗。

報告期內，集團的能源消耗總量為 157,048 千千瓦時〔香港 66,562 千千瓦時及中國內地 90,486 千千瓦時〕，主要能源消耗為電力，其餘則為煤氣 / 天然氣。由於集團銷售上升，更有效地運用資源，香港及中國內地總能源消耗強度較去年同期分別下降約 17.3% 和 8.4%。

本集團致力推動使用可再生能源，自二零一九年起我們參加中華電力有限公司的「可再生能源上網電價」計劃，在位於香港大埔的物流中心天台安裝太陽能光伏板，通過接駁中華電力有限公司的可再生能源系統，為他們提供發電服務。此外，自二零一八年起我們在位於東莞的物流中心天台安裝太陽能光伏板，通過太陽能光伏系統產生電力供自用。目前太陽能發電每月產量佔物流中心總用電量大概百份之十五。本集團通過探索使用可再生能源的可行性，盡力減少碳排放和環境污染。

(ii) 節約用水

我們在香港及中國內地的食肆均使用智能洗碗碟機清洗廚房用具及器皿，並安裝高效益用水型號的水龍頭及設備，以減少耗水量。此外，本集團安排專業承辦商定期檢查和維修設備，以防止因設備故障而浪費食水。我們亦制定清潔用品（如洗潔精、漂白水、化學清潔及消毒劑等）的使用指引，以減少環境污染，同時節約用水。

報告期內，本集團總耗水量在香港為 739,105 立方米，在中國內地為 779,757 立方米，較去年分別上升 22.4% 和下跌 5.9%。香港及中國內地耗水密度和強度分別下跌 10.3% 及 14.1%。隨著新冠疫情減退，本集團營業額在報告期內回升，對於一些基本用水量更能有效地運用，從而達到耗水密度和強度下降。

(iii) 節約用紙

自二零一九年本集團推出多項數碼轉型方案，包括推行自助點餐系統、外賣及會員應用程式、網上商店等，目的是推動自助化營運模式，加快服務流程，帶給顧客智能用餐體驗及致力減少紙張的消耗、從而保護樹木及減低對環境的傷害。自引入線上點餐系統後，顧客可使用手機取代傳統訂購單，大幅減少紙張的使用和浪費。

為了進一步減低稻香營運對環境的影響，本集團將透過密切監控資源使用、安裝更高效能的設備和改善食肆及物流中心的運作流程來提升能源效益。

A3. 環境及天然資源

本集團不僅在營運中引進環保措施，為了提升員工的環保意識，本集團透過製作短片介紹個人如何在環保方面貢獻一份力量。另一方面，集團鼓勵綠色採購，例如購買可持續海鮮。此外，我們提供替代的不同食材，如燉湯取代各種宴會菜單中的魚翅，供客戶選擇。

我們認識到植物肉對地球、環境和氣候產生正面的影響，因為它們的生產：

1. 與傳統肉類相比，植物性肉類的土地使用量減少了 47% - 99%（平方米土地 / 公斤肉）。
2. 與傳統肉類相比，植物性肉類的溫室氣體排放量減少 30% - 90%（公斤二氧化碳當量 / 公斤肉）。
3. 與傳統肉類相比，植物性肉類的用水量減少了 72% - 99%（升水 / 公斤肉）。

以上為截至 2019 年 5 月 1 日對植物肉進行的生命週期評估的結果，計算基於： $\frac{\text{（傳統肉類的影響 - 植物肉的影響）}}{\text{（傳統肉類的影響）}}$ 。

自二零二一年，我們的物流中心為代工生產客戶開發了一些植物肉產品。為了推廣環保食品，我們將植物肉產品加入我們食肆菜單。

未來，本集團將持續檢視食材的供應，增加採購植物肉和研發新菜單，為顧客提供更多選擇之餘，進一步推廣綠色飲食文化。



A4. 氣候變化

全球變暖和氣候變化增加了自然災害事件的頻率，例如超級颱風、熱浪、海平面上升、乾旱和洪水。氣候變化對我們的居所、經濟和人類構成根本威脅。長遠而言，可能會嚴重影響本集團的業務營運。本集團將採取適當措施應對氣候變化相關風險，例如識別和管理氣候變化對我們業務的影響，採取協作和積極主動的方式來緩解供應中斷，在規劃新項目及設施的選址和設計時會考慮氣候變化的相關風險，及時向所有利益相關者披露環境績效，並努力減少碳排放。

本集團參考氣候相關財務披露工作小組 (TCFD) 的建議，分析氣候變化對集團營運的風險和機遇。

風險及機遇

實體風險

影響

超級颱風、洪水或乾旱等極端天氣頻率及強度上升

- 極端天氣或令市民不便外出用餐，對集團業務造成影響
- 員工外出工作時，集團需要採取更多措施保障員工安全，增加營運成本
- 水災或超強颱風可能破壞公司財產，因而產生額外維修費用及保險支出

降雨模式的變化，持續的熱浪及天氣模式的轉變

- 氣溫上升或會影響食物品質，特別是存放於常溫環境下的乾貨
- 氣溫持續上升，增加用電量和成本
- 影響原材料供應，導致成本上升

轉型風險

影響

更嚴格的法規及披露標準

- 集團可能需要更多專業服務，導致相關費用上升
- 更嚴格的法規標準促使集團尋求更多可持續發展的經營方案

針對包裝及外賣塑膠物料的監管

- 轉用塑膠替代品令成本上升
- 轉用環保物料可以提升企業形象

報告期內，本集團的碳排放總量主要為間接溫室氣體排放，香港和中國內地業務分別錄得 24,356 公噸及 34,810 公噸，較去年上升 4.2%。報告期內，在評估食品來源和供應時，氣候變化相關問題沒有對我們的運營產生重大影響。本集團會持續關注氣候相關問題。

環境

環境表現數據：

香港

	二零二三年	二零二二年	差異 (%)
能源消耗			
電力 (千千瓦時)	56,038	51,072	9.7
煤氣 (千千瓦時)	10,524	7,937	32.6
總計 (千千瓦時)	66,562	59,009	12.8
強度 (千瓦時/百萬港元收益) ₁	37.3	45.1	(17.3)
溫室氣體排放(溫室氣體)			
直接溫室氣體排放 (公噸二氧化碳當量) ₂	2,463	1,517	62.4
間接溫室氣體排放 (公噸二氧化碳當量) ₃	24,356	21,201	14.9
總排放	26,819	22,718	18.1
強度 (公噸二氧化碳當量/百萬港元收益) ₄	15.0	17.4	(13.5)
廢氣排放			
氮氧化物總排放 (公斤氮氧化物) ₅	159	121	31.4
硫氧化物總排放 (公斤硫氧化物) ₆	0.8	0.6	33.3
水資源消耗			
食肆 (立方米)	662,493	548,833	20.7
物流中心 (立方米)	76,612	54,862	39.6
用水量總計 (立方米)	739,105	603,695	22.4
強度 (立方米/百萬港元收益) ₇	415	462	(10.3)
產生的廢棄物			
產生有害廢棄物總量 (公噸)	不適用	不適用	不適用
強度 (公噸/百萬港元收益) ₈	不適用	不適用	不適用
產生無害廢棄物總量 (公噸)	712	626	13.7
強度 (公噸/百萬港元收益) ₉	0.40	0.48	(16.7)
包裝物料消耗			
包裝材料使用總量 (公噸)	195	201	(3.0)
強度 (公噸/百萬港元收益) ₁₀	0.11	0.15	(26.6)

環境

環境表現數據：

中國內地

	二零二三年	二零二二年	差異 (%)
能源消耗			
電力 (千千瓦時)	64,343	64,121	0.3
天然氣 (千千瓦時)	26,143	26,030	0.4
總計 (千千瓦時)	90,486	90,151	0.4
強度 (千瓦時/百萬港元收益) ₁	87.7	95.7	(8.4)
溫室氣體排放 (溫室氣體)			
直接溫室氣體排放 (公噸二氧化碳當量) ₂	5,647	5,623	0.4
間接溫室氣體排放 (公噸二氧化碳當量) ₃	34,810	35,779	(2.7)
總排放	40,457	41,402	(2.3)
強度 (公噸二氧化碳當量/百萬港元收益) ₄	39.2	44.0	(10.9)
廢氣排放			
氮氧化物總排放 (公斤氮氧化物) ₅	6,600	6,577	0.3
硫氧化物總排放 (公斤硫氧化物) ₆	4,385	4,370	0.3
水資源消耗			
食肆 (立方米)	507,527	579,636	(12.4)
物流中心 (立方米)	272,230	248,760	9.4
用水量總計 (立方米)	779,757	828,396	(5.9)
強度 (立方米/百萬港元收益) ₇	756	879	(14.1)
產生的廢棄物			
產生有害廢棄物總量 (公噸)	不適用	不適用	不適用
強度 (公噸/百萬港元收益) ₈	不適用	不適用	不適用
產生無害廢棄物總量 (公噸)	1,620	1,567	3.4
強度 (公噸/百萬港元收益) ₉	1.57	1.67	(6.0)
包裝物料消耗			
包裝材料使用總量 (公噸)	195	263	(25.8)
強度 (公噸/百萬港元收益) ₁₀	0.19	0.28	(32.1)

環境表現數據：(續)

附註：

1. 強度乃按總能源消耗(千千瓦時)除以截至二零二三年十二月三十一日止年度香港及中國內地收益約1,783及1,032百萬港元(二零二二年：1,307百萬港及942百萬元)計算。
2. 直接溫室氣體排放源自固定源燃料的燃燒，如煤氣/天然氣。
3. 間接溫室氣體排放源自於向香港電燈有限公司、中電控股有限公司及香港中華煤氣有限公司購買的電力和煤氣。
4. 強度乃按所產生溫室氣體總量(公噸)除以截至二零二三年十二月三十一日止年度香港及中國內地收益約1,783及1,032百萬港元(二零二二年：1,307百萬港元及942百萬元)計算。
5. 氮氧化物總排放源自固定源燃料的燃燒，如煤氣。
6. 硫氧化物總排放源自固定源燃料的燃燒，如煤氣。
7. 強度乃按總食水消耗(立方米)除以截至二零二三年十二月三十一日止年度香港及中國內地收益約1,783及1,032百萬港元(二零二二年：1,307百萬港元及942百萬元)計算。
8. 強度乃按產生有害廢棄物總量(公噸)除以截至二零二三年十二月三十一日止年度香港及中國內地收益約1,783及1,032百萬港元(二零二二年：1,307百萬港元及942百萬元)計算。
9. 強度乃按產生無害廢棄物總量(公噸)除以截至二零二三年十二月三十一日止年度香港及中國內地收益約1,783及1,032百萬港元(二零二二年：1,307百萬港元及942百萬元)計算。
10. 強度乃按包裝材料使用總量(公噸)除以截至二零二三年十二月三十一日止年度香港及中國內地收益約1,783及1,032百萬港元(二零二二年：1,307百萬港元及942百萬元)計算。

註：中國內地收益不包括沒有使用能源的業務。



社會

B1. 僱傭

本集團堅信員工是寶貴的資產，應受到尊重。本集團通過提供有競爭力的薪酬和福利，與業績掛勾的獎勵，成長機會，持續培訓和內部晉升機會等，聘請市場上最優秀的人選。我們通過多個渠道來推動員工招聘，如參加招聘會、組織校內就業講座、鼓勵現有員工推薦合適的人選給集團等。本集團制定了就業、晉升、解僱和反歧視政策，確保不同年齡、職位、性別和國籍的員工享有平等和健康的工作環境，讓他們感受到重視和鼓勵。截至二零二三年十二月三十一日，本集團共有 4,813 名員工（二零二二年：5,221 名）。

下表顯示分別於二零二三年十二月三十一日及二零二二年十二月三十一日按性別和年齡組劃分的勞動力分佈情況：

二零二三年 年齡	男性			女性			總計			
	寫字樓	物流中心	食肆	寫字樓	物流中心	食肆	寫字樓	物流中心	食肆	總計
30 以下	17	60	455	76	51	164	93	111	619	823
30 至 59	71	237	1,019	109	253	1,835	180	490	2,854	3,524
60 或以上	10	16	126	3	43	268	13	59	394	466
合計：	98	313	1,600	188	347	2,267	286	660	3,867	4,813

二零二二年 年齡	男性			女性			總計			
	寫字樓	物流中心	食肆	寫字樓	物流中心	食肆	寫字樓	物流中心	食肆	總計
30 以下	21	81	467	85	72	206	106	153	673	932
30 至 59	78	220	1,077	101	255	2,140	179	475	3,217	3,871
60 或以上	9	18	109	1	37	244	10	55	353	418
合計：	108	319	1,653	187	364	2,590	295	683	4,243	5,221

下表顯示分別於二零二三年十二月三十一日及二零二二年十二月三十一日按職能單位劃分的員工流失率：

香港：

平均流失率	寫字樓	物流中心	食肆	總計
二零二三年	3.15%	2.56%	5.74%	5.33%
二零二二年	2.99%	2.40%	5.55%	5.14%

中國內地：

平均流失率	寫字樓	物流中心	食肆	總計
二零二三年	1.90%	2.85%	3.38%	3.18%
二零二二年	1.52%	4.91%	3.08%	3.21%

本集團盡力遵守香港及中國內地的相關僱傭條例和法規，並為員工訂立不同的薪酬和福利機制。

1. 招聘制度：本集團採用公平、公正、公開的原則，聘請合適的人才。
2. 建立具有競爭力的薪酬制度：每年檢討員工薪酬方案，並按照員工的工作表現、公司經營狀況和參考市場走勢等因素進行薪酬調整，以確保員工獲得具競爭力的薪酬水平。此外，集團還制定相關薪金津貼和獎金激勵計劃，以吸引和保留優秀人才。
3. 為員工發展訂立晉升計劃：每年進行員工工作績效評估，根據評核成績提供晉升與培訓機會。
4. 除了法定假期，員工可享有年假、產假、喪假、婚假等帶薪假期。
5. 為員工提供一個工作與生活平衡的工作環境，確保員工身心健康。

關懷員工

富凝聚力的團隊文化是本集團成功因素之一，我們竭力為員工提供一個充滿關懷、和諧和充滿活力的工作環境。為此，本集團實施多項措施及安排多元化的活動，促進員工之間緊密合作及有效溝通，增加他們的歸屬感及生產力。本集團透過刊物《稻香季刊》分享集團活動和員工動態，並於食肆公告板及內聯網發佈最新集團消息及資訊。此外，本集團一直鼓勵由上而下、由下而上的多方面溝通和發表意見，如員工對部門和工作方面有任何意見，可向直屬主管、管理層或人力資源及行政部反映，本集團將以公平、公正的態度就意見作出跟進和處理，以及探索改進空間，使集團不斷進步。

員工關懷措施包括：

1. 員工迎新活動：安排迎新大使帶領新入職同事、向他們介紹員工及部門職責，幫助其了解公司文化及工作環境。此外，部門主管會安排迎新午餐，讓新舊同事之間互相認識交流，加強溝通。
2. 定期與員工溝通：通過定期和特別的會議和面談，以及年度員工考核等，讓管理層、部門主管及其員工有充份的溝通機會和了解，建立團隊精神。
3. 「主席下午茶」：集團主席定期與食肆同事進行一對一面談，從而了解他們在工作、家庭和同事之間的問題和需求。
4. 人力資源及行政部安排與工傷同事面談，了解他們康復進度及復工後的情況。
5. 集團致力為同事提供友善的職場環境，如設立「母乳餵哺室」、疫情期間的居家工作安排、設立人才發展基金及職業安全措施等。
6. 本集團爭取其他公司的零售折扣及優惠予員工。

社會

本集團定期為員工舉辦以下活動：

- i) 部門聚餐
- ii) 員工團體旅遊
- iii) 員工外出考察
- iv) 集團聯歡會，如中秋猜燈謎會、聖誕聯歡會、燒烤同樂日等
- v) 表揚員工的「忠愛員工獎」
- vi) 每月舉辦員工生日會及派發生日現金券
- vii) 婚喪喜慶津貼
- viii) 選拔及獎勵「優質員工」
- ix) 設立團建基金，由前線或後勤部門自行安排團建活動，增強團隊精神



B2. 健康與安全

本集團視員工為最寶貴的財產，職業安全與健康是我們對員工承諾的首要任務。為了提供安全的工作環境，保護員工免受職業危害，參照「五常法」(5-S) 管理系統，集團自身制定一套獨特的管理系統。此外，集團為員工製作操作手冊及宣傳短片，就各種職業安全事宜提供明確的指導，所有員工必須遵守。我們認為，這些措施有助於防止嚴重的工傷及減少工傷事故的發生。

香港：

1. 食肆新入職員工必須收看並書面確認已觀看新員工視頻，當中包括基本的職業安全常識 (如提舉知識等)。寫字樓員工亦會在上班首天收到有關職業安全課程的資料。
2. 安排曾發生工傷之食肆進行職業安全再培訓課程及跟進個別工傷案件。
3. 集團要求保險公司安排公證行為工傷員工進行評估和檢查，需要時會安排康復治療，目的是希望員工儘快康復。
4. 每月製作不同主題的職安健視頻在公司內聯網播放。
5. 提供各種保護用品和用具，如勞保鞋、口罩、手套、安全帽等。

中國內地：

1. 制定安全生產管理制度，如《安全投入保障制度》、《消防安全管理制度》、《特種設備管理制度》等。
2. 成立安全生產管理委員會，並定期召開會議。
3. 制定安全檢查頻率和監測時間表：日常、每週、季度、假日及專業性安全檢查等。
4. 安排員工到衛生部門指定醫療機構進行年度健康檢查。
5. 提供各種保護用品和用具，如勞保鞋、口罩、手套、安全帽等。

在截至二零二三年十二月三十一日及二零二二年十二月三十一日的兩個年度，並無與工作有關的死亡事件個案，二零二三年香港因工傷損失 1,997 天（二零二二年：2,872 天），按年減少 30.5%；而中國內地因工傷損失天數為 457 天（二零二二年：718 天），較去年減少 36.4%。

B3. 發展及培訓

本集團為所有員工制定和提供全面的內部培訓計劃，旨在確保員工不僅能了解集團的企業文化和核心價值，並在履行職責時也能夠掌握適當的技能。此外，為了鼓勵員工終身學習，員工報讀本集團認可的課程時，可申請學費資助。這樣不但可提升員工個人的專業知識、技能和發展，也有利於集團建立一個穩定和有能力的團隊。

香港：

1. 提供新員工培訓，主要內容包括公司文化、新員工入職培訓、職業安全、內聯網及系統操作指引等，增加員工歸屬感。
2. 提供在職培訓，按業務及部門需要制定不同的培訓計劃，確保員工能獲得適當的培訓。例如集團安排香港和中國內地食肆的廚房及廳面負責員工進行交流訓練。
3. 提供「員工培訓資助」，讓員工參加外間專業培訓，提升工作技能及知識。例如安排特選員工，報讀 VTC 稻苗學院課程，提升管理技能。
4. 食肆一直是集團的主要業務，為了加強競爭力和建立人才庫，集團已安排 24 名員工報讀為期 4 個月，由職業訓練局“VTC”舉辦單元時長 90 小時的「飲食業管理專業文憑」課程，該課程為資歷架構第 4 級認受，該課程為飲食業從業員提供跨領域的理論與實踐課程，以裝備其管理知識和技能，當中包括：人力資源管理、財務管理、業務和營運管理以及客戶服務管理等，參與員工可以藉此為未來晉升奠定基礎。所有獲安排受訓的員工均已成功畢業。

中國內地：

1. 提供新員工培訓，主要內容包括公司文化、內聯網及系統操作指引、員工手冊講解、宿舍守則、職業安全及工作規定等，增加員工歸屬感。
2. 提供在職培訓，按業務及部門需要制定不同的培訓計劃，使員工獲得適當的培訓。例如集團安排香港和中國內地食肆的廚房及廳面負責人進行交流訓練。
3. 本集團為特選員工提供專業培訓，並資助其報讀外間專業課程，以提升其工作技能及知識，例如安排食肆的廚房主管報讀東莞市稻香中菜廚藝職業培訓學院課程，提升烹飪技術。

香港僱員再培訓局於二零零九年十二月推出「ERB 人才企業嘉許計劃」，表揚在「人才培訓及發展」工作有卓越表現的機構，並授予「人才企業」的尊稱。為表揚「人才企業」在「人才培訓及發展」的持續成就，「ERB 人才企業嘉許計劃」在二零一九至二零二零年度引入「資歷升格機制」，凡連續 10 年成功獲延續嘉許資格的「人才企業」，將獲升格為「Super MD」。本集團於 2012 年 4 月獲得「人才企業」尊稱，並獲得「Super MD」資格，這是對集團在培訓人才方面的貢獻給予認同和鼓勵。

報告年內，本集團獲嘉許為 2022 QF in Action Achiever (Partner)。“QF in Action”是資歷架構下的一項新計劃。旨在透過鼓勵不同機構發展與資歷架構相關的項目，促進終身學習持續進修的文化，達至提升本港人力資本的競爭力，及協助各行各業的持續專業發展。本集團一直積極支持、應用並推廣資歷架構的項目。

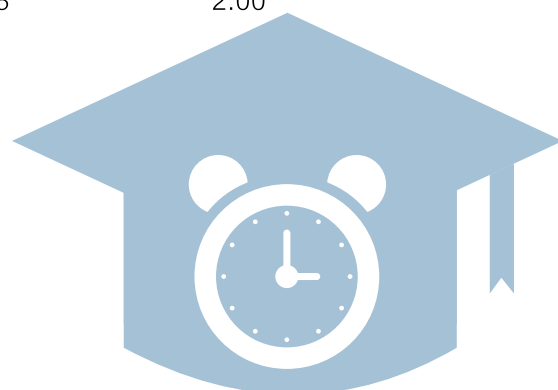
下表匯總二零二三年及二零二二年按性別和員工類別（例如高級管理層，中層管理層）劃分的接受培訓的員工百分比，以及按性別和員工類別劃分的每名員工平均培訓時數。

香港：

	受訓員工百分比		平均受訓時數	
	二零二三年	二零二二年	二零二三年	二零二二年
性別				
男性	7.54%	30.79%	29.72	1.55
女性	2.23%	20.34%	48.80	1.49
僱員類別				
高級管理層	65.22%	85.91%	20.93	2.04
中級管理層	7.91%	29.33%	41.45	0.68

中國內地：

	受訓員工百分比		平均受訓時數	
	二零二三年	二零二二年	二零二三年	二零二二年
性別				
男性	51.55%	37.20%	4.65	2.00
女性	75.74%	20.34%	4.04	2.00
僱員類別				
高級管理層	100.00%	-	20.6	-
中級管理層	80.38%	5.50%	4.48	2.00



B4. 勞工準則

作為一間關愛公司，不為其性別、身體狀況、家庭地位和種族而設限。我們的所有政策均符合相關勞工標準，法規及要求，沒有涉及任何重大違規行為。我們嚴格僱用童工或強制勞工。本集團遵守《僱傭條例》（香港法例第 57 章）及《中華人民共和國勞動法》的規定，確保我們聘用的員工符合法定最低年齡要求。

B5. 供應鏈管理

本集團於篩選供應商時奉行嚴謹準則。為確保獲適時和穩定的食材供應，挑選和評核供應商的程序均由我們的中央採購部及品質保證部嚴格監控。對於新供應商而言，中央採購部門會對其相關資料進行評估，包括（如適用）衛生證書、產地來源證及國際認可的食品衛生管理系統證書。我們的中央採購部門亦將與品質保證部門進行實地考察，以評估潛在主要供應商的食品衛生、工作環境及生產與品質監控程序。對於現有供應商，中央採購部門和品質保證部門進行定期實地視察，必要時亦會與供應商舉行會議。本集團僅向獲授權供應商採購。此外，根據供應商的表現給予供應商評級，促使更多的採購來自評級良好的供應商。

B5.1 可持續採購

集團致力於提供安全、可持續和可追溯來源的海產食品，並已獲得一些相關的可持續發展認證。

其中，最佳水產養殖規範（Best Aquaculture Practices, BAP）認證是一個重要的認證標準。該認證確保養殖海產食品的生產過程符合一系列可持續性、環境和社會責任的標準。通過採購獲得 BAP 認證的海產品，集團中國內地食肆所提供的相關魚類和其他養殖海產品是從符合可持續性和最佳管理實踐的養殖場所獲取的。

此外，集團還採購符合海洋管理委員會（Marine Stewardship Council, MSC）產銷監管鏈標準的海產食品。MSC 是一個獨立的非營利組織，旨在推動可持續性捕撈和海洋資源管理。帶有 MSC 藍色生態標籤的海產品可以追溯到可持續的捕撈源頭，確保這些產品來自採取可持續漁業管理措施的漁場。

社會

這些可持續發展認證和監管標準的使用，表明集團對保護海洋資源、遵守環境和社會責任有著重要的承諾。通過採購這些認證的海產品，集團提供給顧客的海產品是經過驗證的，並且符合可持續發展的原則和最佳實踐。



任何銷售 MSC 認證海產食品的單位和個人都必須遵循嚴格的規定，以確保獲得 MSC 認證的產品和未獲得 MSC 認證的產品是隔離的。MSC 每年在市場上隨機進行海產食品樣本 DNA 檢測，以證實產銷監管鏈的可靠性。於報告期度內，中國內地業務採購來自具環保認證的供應商約佔整體採購額為 3%。未來，我們希望繼續擴大綠色採購名單及可持續採購範圍。

地區	香港	中國內地	台灣	總數
活躍供應商數目	742 (61.8%)	458 (38.1%)	1 (0.1%)	1,201

B6. 產品責任

B6.1 食品品質監控

本集團十分重視食品品質及食品衛生，這是本集團在飲食業取得成功的主要因素，本集團嚴格遵循相關法例、規則及實施有效的食品安全系統。本集團位於東莞的物流中心，自二零一零年獲得國際認證 ISO 22000 食品安全管理體系認證證書；自二零一六年獲得 HACCP 體系認證證書及在二零二二年獲得 FSSC 22000 食品安全體系認證。而位於香港的物流中心，自二零一四年獲得國際認證 ISO 22000 食品安全管理體系及 HACCP 食物安全重點控制系統的認可證書。此外，自二零一三年，我們的其中一家食肆獲得國際認證 ISO 14001 環境管理體系及 ISO 22000 食品安全管理體系的國際認證。為保持食品品質標準，本集團的質量保證團隊會定期於食肆及物流中心進行食品品質及衛生環境進行審核。本集團亦定期為員工提供培訓，以確保食品質素及員工全面遵守集團既定的質量控制守則，包括接收、儲存及發送食材的慣例、食物準備及生產管理、廢物管理及食品與個人衛生守則。

國家市場監管總局根據《中華人民共和國食品安全法》的有關規定，制定了《餐飲服務明廚亮灶工作指導意見》（以下簡稱「工作指南」）。從二零一五年起在全國推廣。為督促餐飲服務提供者加強食品安全管理，誠信守法經營，規範公開加工過程，推動餐飲服務食品安全社會共治。目前，我們在中國內地的 39 家食肆中已有 27 家根據工作指南實施「明廚亮灶」工程。

B6.2 提供商品資訊

本集團致力遵守香港及中國內地的商品、廣告及食物標籤法規，我們要求在聘請相關工作崗位人員時，需要他們具備有關知識。我們亦不時提供內部培訓或資助外部專業人士為我們的員工提供培訓。

B6.3 服務品質監控

本集團明白顧客意見對提升服務和產品質素非常重要。為確保顧客的意見和投訴得到適當處理，我們為員工提供全面的內部及外部培訓，以提供良好的顧客服務。我們重顧客的反饋和意見，設立完善的反饋制度，讓顧客能以不同途徑，例如透過顧客服務熱線、電郵、社交媒體專頁或食肆意見卡等與本集團溝通。在評估每家食肆的整體表現時，顧客的意見反饋將被視為關鍵績效指標的一部分。我們已安排專責團隊處理及跟進每宗個案。

為進一步提高顧客滿意度，會隨機向顧客進行滿意度調查，目的是讓本集團評估顧客對我們的服務、用膳環境及食品質素滿意度及期望。滿意度調查的結果有助我們評估員工是否遵守現有品質監控指引及指出有待改進的地方，幫助我們確定質量標準與顧客期望之間的差距。

報告期內，本集團並無發現任何嚴重違反有關提供產品和服務的健康與安全、廣告及標籤的相關標準、規則及規例之事宜。二零二三年，我們收到 720 宗與產品和服務相關的投訴（二零二二年：1,024 宗）。

B6.4 保障個人資料

我們的反饋制度及會員系統，不時收集顧客的數據，其中可能涉及個人資料。本集團嚴格遵守《個人資料（私隱）條例》的規定，確保所收集的個人資料被保密處理，並僅作指定用途。

報告期內，本集團沒有任何違反私隱的相關法規。

B6.5 知識產權

本集團尊重及保護知識產權。本集團現時以不同品牌經營的食肆均已辦理必要之商標存檔或註冊手續。本集團會採取適當措施以確保知識產權得到遵守及保護。



B7. 反貪污及舉報機制

本集團嚴格遵守貪法例和法規，例如《防止賄賂條例》。本集團認為誠信是企業和社會的寶貴資產。本集團已經為員工和供應商制定了行為守則和準則，以防止任何欺詐和腐敗行為。本集團有一套制度，允許員工披露有關任何非法行為，任何腐敗事件，規避內部控制，不正確或不正當的財務行為或其他應向管理層報告的違法行為。如調查後發現懷疑貪污及其他刑事罪行，相關人士有可能受到集團的紀律處分或移交至相關執法機構處理。此外，為提高防止貪污意識，本集團計劃邀請香港廉政公署（「廉署」）為不同層面之員工安排反貪污講座，讓員工注意彼等或會落入潛在陷阱，尤以涉足高風險領域同事。報告期內，本集團並無涉及貪污，舞弊及洗黑錢的適用法律及規例方面的重大不合規情況。

B8. 社區投資

除了經營可持續發展的中式餐飲業務外，稻香一直著重回饋社會及善盡企業社會責任。本集團積極推廣各項慈善活動，鼓勵員工利用公餘時間參與各項慈善活動。

香港：

1. 本集團致力推廣惜食文化，透過捐贈行動，減少食物浪費，幫助有需要人士及為環保出一分力。
報告期內，集團捐贈約八千個月餅予學校及社福機構。
2. 本集團支持及參與社會公益不遺餘力，由二零一三年起贊助香港傷殘青年協會「健障行」活動。今年，集團贊助香港傷殘青年協會「關愛共融，健障行慈善步行樂2023」活動，支持及鼓勵「傷健共融」，令社會人士在不同生活範疇都享有平等和尊重。
3. 本集團連續 18 年榮獲香港社會服務聯會嘉許為「商界展關懷」機構。
4. 報告期內，本集團捐贈了 260,000 港元，以支持社會上的各種慈善活動。
5. 本集團鼓勵僱員參加香港渣打馬拉松和積極參與社會義工工作。透過參與這些活動，我們的員工都能身心健康。
6. 本集團響應香港衛生署《器官捐贈推廣約章》活動，成為簽署企業，鼓勵員工成為一個負責任和有愛心的市民。



社會

7. 與語橋社資及保良局合作，舉辦月餅和點心製作活動及參觀博物館，鼓勵語障及基層小朋友多方面發展，從而建立自信。
8. 提供場地予慈善或公營機構舉辦活動，如：惜食堂 - 「名廚罐膳心」及伊利沙伯醫院同儕會。
9. 集團獲得香港市務學會（HKIM）市場領袖大獎 2023，表揚集團在當今數碼世界中營銷創意及卓越市場策略的貢獻和成就，向業界及公眾展示我們獨特經營之道，肯定了品牌及市場推廣的領導地位。

中國內地：

1. 2021 年起，稻香飲食文化中心的分店於每月的第二個星期，開展「平安公益慈善週」捐助行動，茶市每桌結賬的次數進行每次人民幣一元的捐贈。
2. 持續關懷東莞橫瀝鎮的困難群眾和殘疾人，贈送一些食品。
3. 報告期內，本集團捐贈了共 54,000 人民幣，以支持社會上的各種慈善活動。

我們重視中式飲食文化的保存和傳承。稻香於二零零五年在香港設立「稻鄉飲食文化博物館」。從二零一三年起，本集團提供位於火炭的場地予由稻香創辦人所成立之慈善基金經營之「稻鄉飲食文化博物館」。博物館免費對外開放，並提供免費導賞服務，藉此讓公眾加深對中華飲食文化的認識。稻香亦為稻苗學會提供場地，為業界從業者開辦課程。

除此之外，本集團一直致力為行業作出貢獻，致力培訓餐飲行業的新一代，為那些希望在餐飲及相關行業發展事業的人敞開大門。因此，稻香於二零二一年贊助在中國內地的東莞市稻香中菜廚藝職業培訓學院（「培訓學院」）的營運，通過培訓、認證和工作經驗，向行內新人推廣及傳承中國烹飪傳統。

於二零二一年七月，培訓學院被廣東省人力資源和社會保障廳認定為廣東省重點民辦社會培訓機構、廣東省首批職業技能等級認定社會培訓機構，開展職業技能等級認定社會培訓評價工作，包括中式烹調師、中式麵點師、西式烹調師、西式麵點師、茶藝師共五個職業的國家認可的認定發證資質。

培訓學院位於本集團廣東省東莞市的國內總部內，設有教學區和生活區兩個區域。教學區總面積為 3,820 平方米，設有先進的智能訊息化系統的一體化實訓課室和多媒體課室，以及在目前中國內地唯一的按照烹飪技能競賽標準設計的廚藝競技館。培訓課程包括烹調中式菜餚、點心和糕點、西式菜餚和糕點、糖果、咖啡、葡萄酒等。自二零二一年成立至今，已培訓約 3,000 名學生。

社會

報告期內，培訓學院曾舉辦多個廚藝比賽，如：「環球廚神大賽」、「東莞市西式烹調師技能大賽」和「東莞市西式面點師技能大賽」等等。



一般披露及 關鍵績效指標	內容	頁數
A. 環境		
A1	排放物	
一般披露	有關廢氣及溫室氣體排放、向水及土地的排污、有害及無害廢棄物的產生等的： (a) 政策；及 (b) 遵守對發行人有重大影響的相關法律及規例的資料。	7-9
A1.1	排放物種類及相關排放數據。	7
A1.2	直接（範圍 1）及能源間接（範圍 2）溫室氣體排放量（以噸計算）及（如適用） 密度（如以每產量單位、每項設施計算）。	14-16
A1.3	所產生有害廢棄物總量（以噸計算）及（如適用）密度（如以每產量單位、每項 設施計算）。	14-16
A1.4	所產生無害廢棄物總量（以噸計算）及（如適用）密度（如以每產量單位、每項 設施計算）。	14-16
A1.5	描述所訂立的排放量目標及為達到這些目標所採取的步驟	7-9
A1.6	描述處理有害及無害廢棄物的方法，及描述所訂立的減廢目標及為達到這些目標 所採取的步驟。	7-9
A2	資源使用	
一般披露	有效使用資源（包括能源、水及其他原材料）的政策。	10-11
A2.1	按類型劃分的直接及／或間接能源（如電、氣或油）總耗量（以千個千瓦時計算） 及密度（如以每產量單位、每項設施計算）。	14-16
A2.2	總耗水量及密度（如以每產量單位、每項設施計算）。	14-16
A2.3	描述所訂立的能源使用效益目標及為達到這些目標所採取的步驟。	10-11
A2.4	描述求取適用水源上可有任何問題，以及所訂立的用水效益目標及為達到這些目 標所採取的步驟。	10-11
A2.5	製成品所用包裝材料的總量（以噸計算）及（如適用）每生產單位佔量。	14-16
A3	環境及天然資源	
一般披露	減低發行人對環境及天然資源造成重大影響的政策。	12
A3.1	描述業務活動對環境及天然資源的重大影響及已採取管理有關影響的行動。	12
A4	氣候變化	
一般披露	識別及應對已經及可能會對發行人產生影響的重大氣候相關事宜的政策。	13
A4.1	描述已經及可能會對發行人產生影響的重大氣候相關事宜，及應對行動。	13

一般披露及 關鍵績效指標	內容	頁數
B. 社會	僱傭及勞工常規	
B1	僱傭	
一般披露	有關薪酬及解僱、招聘及晉升、工作時數、假期、平等機會、多元化、反歧視以及其他待遇及福利的： (a) 政策；及 (b) 遵守對發行人有重大影響的相關法律及規例的資料。	17-19
B1.1	按性別、僱傭類型（如全職或兼職）、年齡組別及地區劃分的僱員總數。	17
B1.2	按性別、年齡組別及地區劃分的僱員流失比率。	17
B2	健康與安全	
一般披露	資料包括： 有關提供安全工作環境及保障僱員避免職業性危害的： (a) 政策；及 (b) 遵守對發行人有重大影響的相關法律及規例的資料。	20
B2.1	過去三年（包括匯報年度）每年因工亡故的人數及比率。	20
B2.2	因工傷損失工作日數。	20
B2.3	描述所採納的職業健康與安全措施，以及相關執行及監察方法。	20
B3	發展及培訓	
一般披露	有關提升僱員履行工作職責的知識及技能的政策。描述培訓活動。 註：培訓指職業培訓，可包括由僱主付費的內外部課程。	21-22
B3.1	按性別及僱員類別（如高級管理層、中級管理層）劃分的受訓僱員百分比。	22
B3.2	按性別及僱員類別劃分，每名僱員完成受訓的平均時數。	22
B4	勞工準則	
一般披露	有關防止童工或強制勞工的： (a) 政策；及 (b) 遵守對發行人有重大影響的相關法律及規例的資料。	23
B4.1	描述檢討招聘慣例的措施以避免童工及強制勞工。	23
B4.2	描述在發現違規情況時消除有關情況所採取的步驟。	23

一般披露及 關鍵績效指標	內容	頁數
B5	供應鏈管理	
一般披露	管理供應鏈的環境及社會風險政策。	23-24
B5.1	按地區劃分的供應商數目。	24
B5.2	描述有關聘用供應商的慣例，向其執行有關慣例的供應商數目，以及相關執行及監察方法。	23-24
B5.3	描述有關識別供應鏈每個環節的環境及社會風險的慣例，以及相關執行及監察方法。	23-24
B5.4	描述在揀選供應商時促使多用環保產品及服務的慣例，以及相關執行及監察方法。	23-24
B6	產品責任	
一般披露	有關所提供產品和服務的健康與安全、廣告、標籤及私隱事宜以及補救方法的： (a) 政策；及 (b) 遵守對發行人有重大影響的相關法律及規例的資料。	24-25
B6.1	已售或已運送產品總數中因安全與健康理由而須回收的百分比。	24-25
B6.2	接獲關於產品及服務的投訴數目以及應對方法。	24-25
B6.3	描述與維護及保障知識產權有關的慣例。	24-25
B6.4	描述質量檢定過程及產品回收程序。	24-25
B6.5	描述消費者資料保障及私隱政策，以及相關執行及監察方法。	24-25
B7	反貪污	
一般披露	有關防止賄賂、勒索、欺詐及洗黑錢的： (a) 政策；及 (b) 遵守對發行人有重大影響的相關法律及規例的資料。	26
B7.1	於匯報期內對發行人或其僱員提出並已審結的貪污訴訟案件的數目及訴訟結果。	26
B7.2	描述防範措施及舉報程序，以及相關執行及監察方法。	26
B7.3	描述向董事及員工提供的反貪污培訓。	26
B8	社區投資	
一般披露	有關以社區參與來了解營運所在社區需要和確保其業務活動會考慮社區利益的政策。	26-28
B8.1	專注貢獻範疇（如教育、環境事宜、勞工需求、健康、文化、體育）。	26-28
B8.2	在專注範疇所動用資源（如金錢或時間）。	26-28