



萬桐園

股票代碼：6966.HK



2023環境、社會及管治報告

中國萬桐園（控股）有限公司

關於本報告

本報告是中國萬桐園（控股）有限公司發布的第七份環境、社會及管治報告。報告面向所有利益相關方，全面披露公司 2023 年度在環境、社會及管治方面的理念、實踐活動和成效。

時間範圍

本報告時間範圍主要涵蓋 2023 年 1 月 1 日至 2023 年 12 月 31 日期間，公司各項環境、社會及管治方面的表現，為增強報告可比性和前瞻性，部分內容及數據有所延伸。

報告範圍

本報告以中國萬桐園（控股）有限公司為整體，業務包括出售墓地及骨灰廊、提供其他殯葬相關服務、提供墓園維護服務及提供殯儀服務等。

參照依據

本報告主要參照香港聯合交易所《環境、社會及管治報告指引》（ESG 指引）有關「不遵守就解釋」的規定進行編制。

內容選擇

報告所使用的數據和案例均來自公司正式文件、統計報告或有關公開資料。我們與利益相關方進行充分溝通，確保報告信息符合 ESG 指引中的重要性、量化、平衡、一致性原則的要求。

稱謂說明

為便於表述和閱讀，在本報告中「中國萬桐園（控股）有限公司」也以「萬桐園」「公司」和「我們」表示。

報告獲取

報告以電子版形式進行發布，您可以登錄本公司網站 www.chinawty.com 進行下載及查閱。報告分為中、英文兩個版本，若對內容理解產生歧義，請以中文文本為準。

目錄

董事長致辭	01
公司簡介	02
責任管理	03

05 承續初心 發展相向

完善公司治理	06
管控經營風險	07
加強供應鏈管理	08

09 承續思念 溫暖相隨

提供滿意服務	10
保障客戶權益	13
聆聽客戶聲音	14

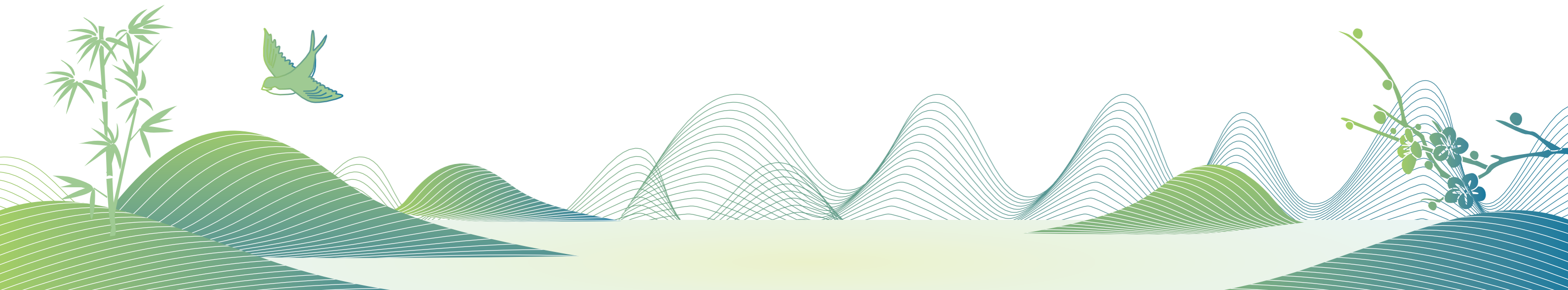
15 承續綠色 自然相擁

踐行綠色運營	16
推行綠色祭祀	19
優化墓地環境	20

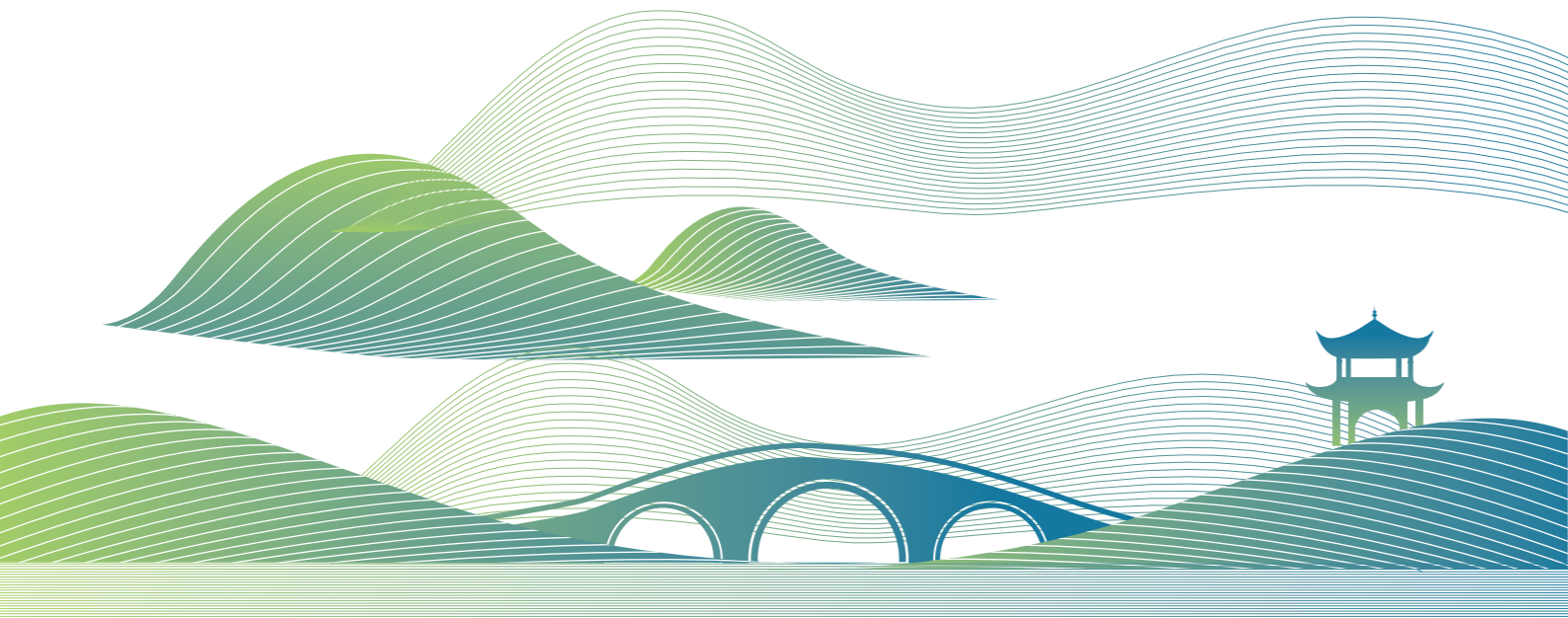
21 承續關愛 幸福相伴

攜手員工成長	22
汲取紅色力量	25
共創美好家園	26

指標索引	27
反饋意見表	29



董事長致辭



2023 年對我們來說是一個具有重要意義的年份。在這一年裏，我們秉承「尊重生命、回歸自然、展示人文、永久紀念」的企業宗旨，堅守「讓兩個世界的人都滿意」的服務承諾，將 ESG 理念融入企業經營管理，全面貫徹落實企業承擔社會責任，為社會和員工做出更多貢獻。

在環境保護方面，我們爭當行業綠色發展先行者。作為一家殯葬企業，我們深知環境保護的重要性。推行生態節地安葬是深化殯葬改革的一項重要內容，可以更好地促進人與自然和諧發展已經成為新的風尚。在過去一年中，我們堅持使用綠色環保材料，減少廢棄物產生，並積極推動垃圾分類工作。我們還加強了對員工的環保培訓，提高了員工環保意識，共同營造綠色環境，為社會生態做出應有的貢獻。

在社會進步方面，我們勇當社會創新發展推動者。我們積極推動員工職業發展，通過舉辦內部培訓、外部學習等方式，提升員工的專業素養和綜合能力，激勵他們不斷創新和進步。我們持續優化服務流程，從客戶需求出發，提供個性化、便捷化的一站式解決方案，確保每一位客戶都能感受到無微不至的關懷與專業高效的響應。我們關注弱勢群體的生活困境，為孤寡老人、福利院兒童等提供關懷和支持，用實際行動傳遞溫暖和希望。

在治理合規方面，我們當好遵紀守法合規執行者。我們不斷建立健全內部治理體系，強化制度建設和流程管控，確保公司的每一個決策、每一項業務都嚴格遵循國家法律法規及行業規範。同時，我們注重培育全員的法治意識和合規文化，通過持續開展法律培訓和合規教育活動，讓每一位員工都能深刻理解並積極踐行依法治企的精神內涵。

展望未來，我們將繼續堅持以優質的服務回報社會，不斷創新和完善工作機制，提高服務質量和效率，積極參與社會公益活動，以實際行動助力行業可持續發展。

公司簡介

中國萬桐園（控股）有限公司（股票代碼 6966.HK）於 2007 年 11 月在河北廊坊創立，是廊坊領先的殯葬服務提供商，覆蓋公墓經營服務、殯葬禮儀服務、墓園維護服務等領域，已發展區域設有 21 個傳統及藝術墓地的墓區，滿足客戶多元化需求。我們主要在廊坊從事墓地及骨灰廊銷售、提供其他殯葬相關服務、墓園維護服務及提供殯儀服務。廊坊為河北省發展最快的城市之一，隨著京津冀都市圈一體化加深，我們將圍繞殯葬全產業鏈發展，形成多元化發展體系，使公司快速發展壯大。

殯葬服務

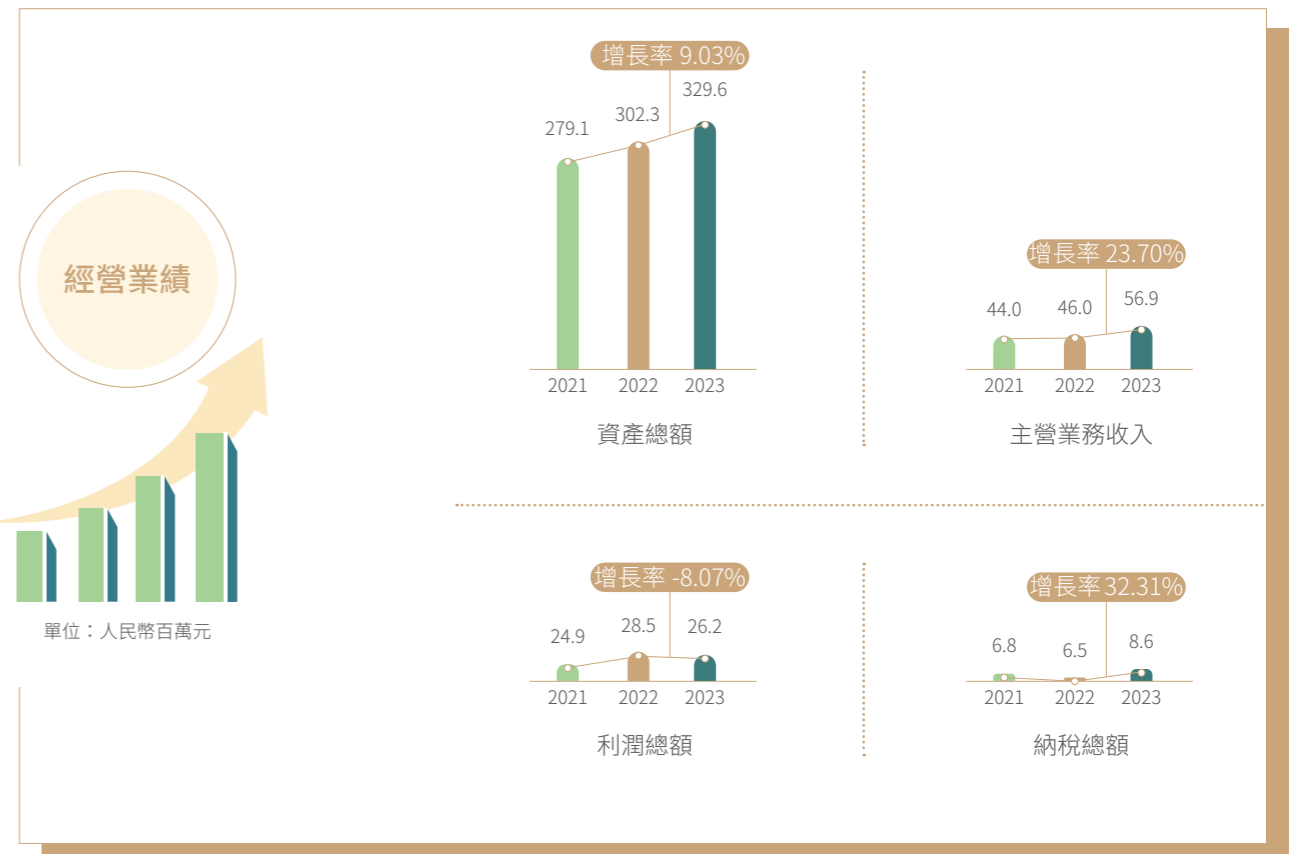
+

墓園維護服務

+

殯儀服務

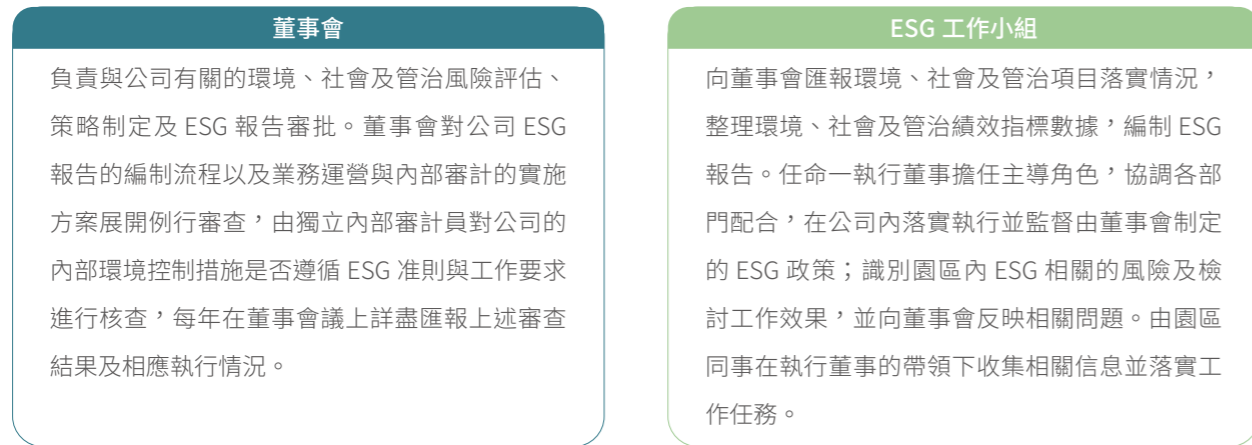
- 銷售墓地及骨灰堂，包括墓地使用權、墓碑、於墓地使用的其他配套產品及骨灰堂使用權。
- 其他殯葬相關服務，例如安排及舉行安葬儀式以及墓地的設計、建造及景觀、於墓碑雕刻銘文及陶瓷照片等配套服務。
- 提供持續墓園維護服務，維持墓園美景，定期清理並巡查墓園，及時維護設施，確保墓園環境的清潔和安全。
- 提供殯儀服務，按需選擇禮儀、禮躉、守靈、告別、鮮花等一站式殯儀特色服務，滿足客戶多元化、個性化的現代治喪需求。



責任管理

■ 責任治理

公司將環境、社會及管治（ESG）理念整合至日常運營活動與風險管理框架之內，通過全面而嚴謹的監督機制，切實執行涵蓋各個層面的 ESG 政策，從而確保公司的穩健與可持續增長態勢得以長久維系。



■ 利益相關方溝通

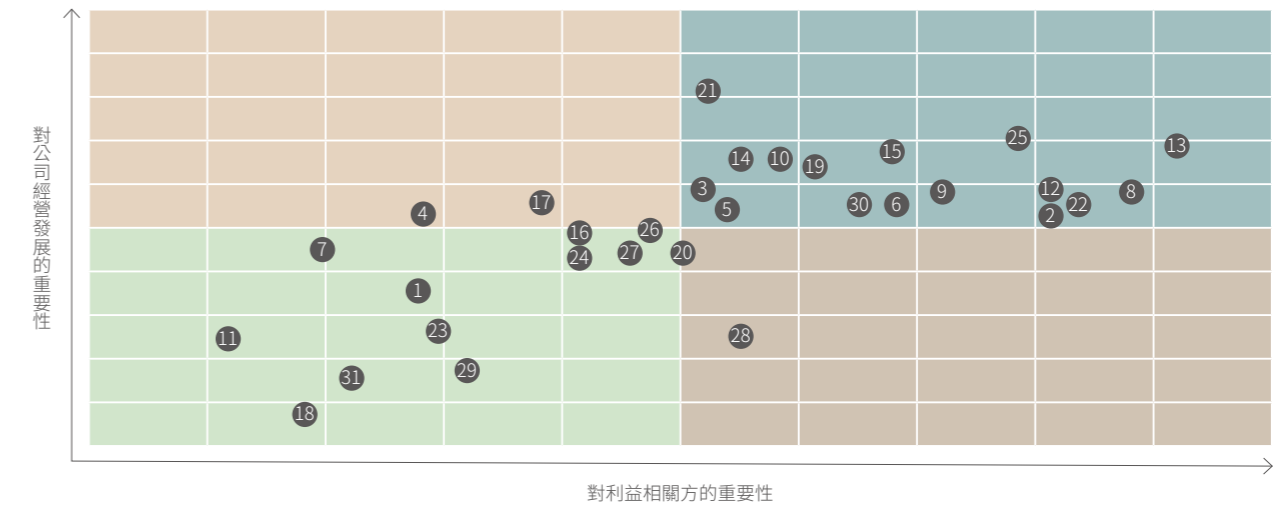
公司通過建立多樣化的溝通機制和溝通渠道，積極了解利益相關方的需求和反饋，並與利益相關方及時溝通公司發展狀況，爭取利益相關方的信任和支持，實現企業與利益相關方的共贏。

利益相關方	期望與訴求	公司回應舉措
地方政府及監管機構	<ul style="list-style-type: none"> 依法合規運營 依法納稅 	<ul style="list-style-type: none"> 保護當地環境 緊跟政策變化 依法繳納稅收 實行綠色殯葬
股東與投資者	<ul style="list-style-type: none"> 規範經營風險 良好信息披露 	<ul style="list-style-type: none"> 獲得投資回報 管控經營風險 發布 2023 年中期報告和年報 保持業務和盈利能力增長
客戶	<ul style="list-style-type: none"> 獲得應有消費權益 投訴有效回應與解決 	<ul style="list-style-type: none"> 保護信息安全 保障客戶權益 健全客戶反饋渠道 妥善處理投訴 注重保護客戶隱私
供應商	<ul style="list-style-type: none"> 依法履行合同 促進共同發展 	<ul style="list-style-type: none"> 供應商准入標準 公平透明採購 提供公平機會 打造責任供應鏈
員工	<ul style="list-style-type: none"> 工資與福利保障 職業健康與安全 	<ul style="list-style-type: none"> 公平晉升與發展 完善薪酬體系 開展員工體檢 建立人才長效機制 開展員工娛樂活動
環境	<ul style="list-style-type: none"> 節能減排 保護生態環境 	<ul style="list-style-type: none"> 應對氣候變化 推行綠色殯葬 踐行綠色運營 墓地綠化
社區與公眾	<ul style="list-style-type: none"> 促進社區發展 關注弱勢群體 	<ul style="list-style-type: none"> 支持紅色教育 開展志願服務 服務公益事業

■ 實質性議題分析

公司以《環境、社會及管治報告指引》為基礎，結合外部環境、行業趨勢、自身發展規劃等，梳理出與公司發展相關的 31 個議題。通過開展廣泛的利益相關方調研，對議題進行排序，繪制實質性議題矩陣，及時有效響應利益相關方的關切和期望。

實質性議題評估流程



序號	議題	序號	議題	序號	議題
1	法律合規	12	綠色運營	24	人權保障及防止使用童工與強迫勞動
2	可持續發展管理	13	產品與服務合規	25	供應商環境及社會風險管理
3	強化黨建	14	保護客戶隱私	26	商業道德
4	反腐倡廉	15	妥善處理客戶投訴	27	助力行業發展
5	提升經營質量	16	保障客戶權益	28	促進運營地社區發展（創造就業崗位、優化社區生活環境等）
6	管控經營風險	17	負責任營銷	29	弘揚傳統文化
7	應對氣候變化（風險識別、能源使用及溫室氣體排放）	18	多元化與平等機會	30	慈善公益
8	資源使用	19	薪酬福利	31	志願服務
9	排放管理	20	民主管理		
10	綠色殯葬	21	保障職業安全健康		
11	生物多樣性保護（生態規劃、植被保護、墓地環境保護與綠化）	22	員工發展與培訓		
		23	員工關懷		

04

注：綠色為實質性議題

01

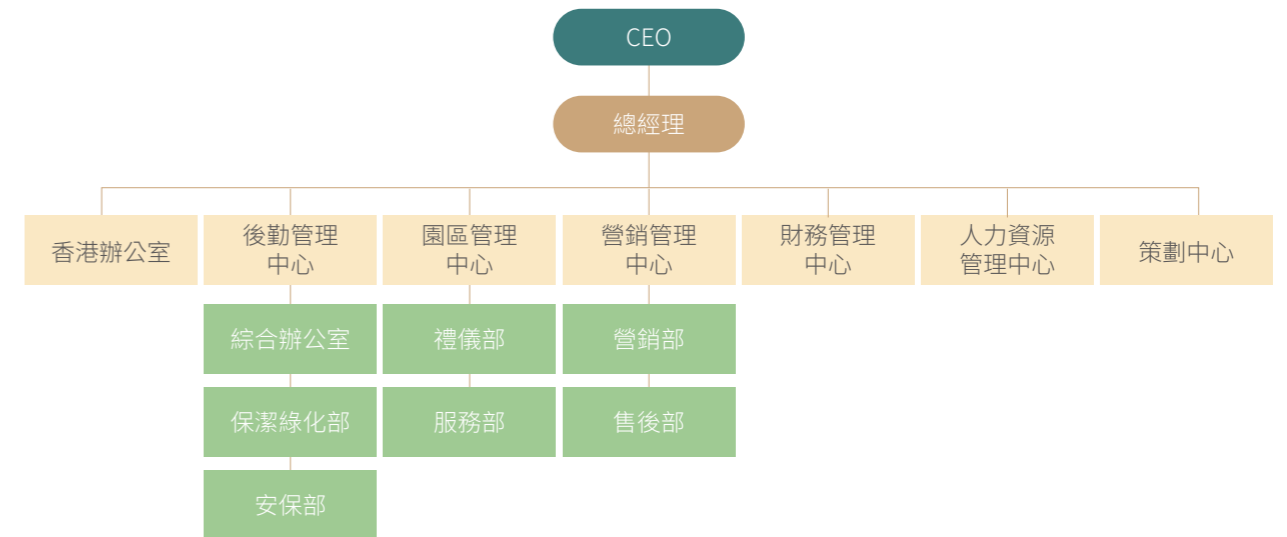
承續初心 發展相向

萬桐園持續優化和完善管理體系，全面提升公司治理效能，強化多維度的風險防控機制，著力推進反腐倡廉工作，確保所有業務活動均嚴格遵守相關法律法規。此外萬桐園持續關注並加強對供應商在 ESG 方面的風險管理，通過一系列舉措全面提升經營品質與水準，從而保障企業高效、平穩和有序運作。

- 完善公司治理
- 管控經營風險
- 加強供應鏈管理

完善公司治理

公司嚴格按照國家法律法規、香港聯交所相關的規範性文件和公司章程規定等，建立了較為完善的公司治理架構，並制定明確的制度體系和工作流程，持續提升公司治理水平。



萬桐園組織架構圖

股東大會與董事會

董事會目前由七名董事組成，包括一名非執行董事、三名執行董事及三名獨立非執行董事。董事會的權力及職責包括召開股東大會，並於股東大會上匯報董事會的工作、厘定業務及投資計劃、編制年度財政預算及全年報告、制定溢利分派建議，以及行使組織章程大綱及細則賦予的其他權力、職能及職責。

董事會負責監督管理、業務、決策方向、財務表現及監察業務及表現。董事會為管理層提供高層次的指引及有效監督，並召開定期會議討論本集團業務及營運。全體董事認真執行職務，遵守適用法律法規及客觀決策，在任何時候均以符合本公司及股東的利益行事。

董事會已成立三個董事委員會，即審核委員會、提名委員會及薪酬委員會，負責監督本公司特定範疇的事項。董事會全體委員會應向董事會匯報其作出的決定或推薦意見。

本公司股東大會為公司股東與董事會提供溝通機會。每年舉行公司股東周年大會，地點由董事會厘定。除股東周年大會外，各股東大會稱為「股東特別大會」。

全年召開定期董事會會議

4次

審核委員會會議

3次

薪酬委員會會議

1次

提名委員會會議

1次

發布公告

16份

管控經營風險

公司不斷深化完善風險管理與內部控制機制，著力強化內部審計職能的執行和管理，增強自身抵禦風險的能力。同時，公司積極推動廉潔文化在企業內部生根發芽，努力營造公正、透明、健康的內部運營環境。

風險防範

我們全面建立健全風險防控體系，完善風險識別和評估制度，強化運營風險過程管控。我們嚴格按照事前防範、事中控制、事後應對的原則，完善公司制度建設、積極做好合同審核、法律諮詢服務、法律知識培訓，提高員工的法律風險防範意識等，切實維護公司的合法權益。

風險管理組織架構

董事會了解設立、維持及檢討風險管理及內部控制制度的全面責任。高級管理層定期檢討及評估控制程序及監察各類風險因素，並向董事會及審核委員會匯報任何發現及應對變動與已識別風險的措施。

投資風險管控體系

在總結投資項目管理經驗的基礎上，協助企業做好項目前期研究，嚴控風險，審慎決策。在建設項目管理體制中，明晰公司、項目直接上級主管單位和建設單位的管理職責、管理要點和內容。

內控審批制度

重視風險內控管理，對內控所涉及的重要事項，明確規定批准的程序、條件、範圍和額度、必備檔案、有權批准的部門和人員及其相應責任。

應急處理機制

明確風險預警標準，對可能發生的重大風險或突發事件，制定應急預案，明確責任人員，規範處置程序，確保突發事件得到及時妥善處理。

內部審計

我們以「監督服務、查錯糾弊、促進管理」為宗旨，以高度負責的精神，正視問題，積極整改。為強化公司管理監督體系，促進各項制度的落實，公司有重點、分階段地開展日常監審和專項審計，對各部門進行半年度審計 1 項，半年度後續審計 1 項，充分發揮了內部審計的監督、服務職能。

廉政建設

我們嚴格遵守《中華人民共和國刑法》《中華人民共和國公司法》及《中華人民共和國反不正當競爭法》等國家法律法規，注重內部對貪腐行為的風險識別，不斷強化管理人員反貪腐行為的法律體系意識，建立了完善的廉政建設體系及員工貪腐行為法律風險防控體系。

此外，我們不斷完善反腐敗舉報機制，公開舉報電話，及時處理、跟進和反饋舉報處理結果，發揮社會監督對黨風廉政建設的關鍵作用。為員工定期舉辦反腐倡廉制度培訓會，讓員工熟知制度條款，約束自己，相互監督，共同營造廉潔的工作環境。

反腐敗訴訟案件發生數目

0 起

反腐敗培訓覆蓋率

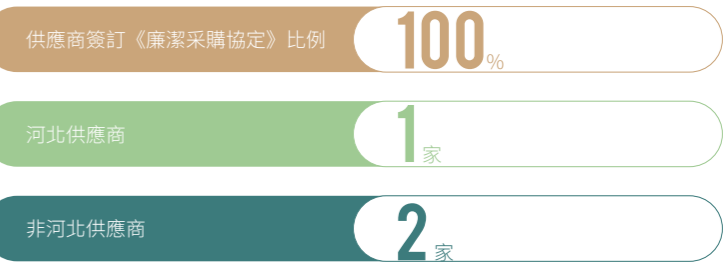
100%

發生重大違法違規事件

0 起

加強供應鏈管理

公司與供應商建立公平、公正的工作關係。在供應商篩選時嚴格把控供應商的資質審核與准入，為確保供應商所提供產品符合公司需求，對供應產品進行評估，根據產品質量、環保意識、服務時效等對供應商進行評估。對長期主要供應商進行資信調查，實行動態管理，強化供應鏈風險管理，為供應鏈的可持續發展奠定堅實基礎。



02 承續思念 溫暖相隨

萬桐園秉承「承載親情，讓愛延續」理念，深耕「三心一禮」服務，確保讓客戶「省心、舒心、安心」，並提供基於傳統之上的現代「喪禮」服務，把殯葬禮俗導入文明軌道，不斷滿足民眾多元化、個性化的現代治喪需求，讓告別變美麗。

- 提供滿意服務
- 保障客戶權益
- 聆聽客戶聲音



提供滿意服務

公司始終秉承「讓兩個世界的人都滿意」的服務承諾，堅持以客戶需求為導向，致力於為客戶提供更優質、更貼心的產品及服務，讓客戶滿意成為企業成長的驅動力。

■ 創新客戶服務

為推行文明殯葬，移風易俗，滿足不同治喪群體需求，力爭讓每一位逝者更體面地離開，讓每一場告別更具人文情懷。我們通過專業化團隊，結合廊坊當地習俗，推出了諸如迎靈、入靈、出靈、護靈、供飯、奠酒、奉茶、移靈、家奠禮、納骨拾靈等現代喪葬禮儀及特色服務。

豎靈儀式

一名司儀，一名禮儀人員按照儀式標準在守靈廳完成豎靈服務



個性化禮樂

根據家屬需要個性選曲，提供禮樂服務



家奠禮

一名司儀，一名禮儀人員按照儀式標準在守靈廳進行家奠禮



開展多元服務

為了給客戶提供更優質的服務，我們結合往年實際接待經驗，持續優化園區接待設施及服務，在園區外停車場區域搭建休息廳，提供免費開水、零食等，為客戶提供便利。在園區內為客戶提供電瓶車、服務車及專門的司機，免費提供水源、水桶、刷子等物品供客戶使用，便利客戶在園區內祭掃。



客戶休息區免費提供熱水、礦泉水、餅乾、糖果等小零食



免費祭掃工具



免費小拉車



免費黃絲帶和心願卡

案例 新式生態文化紀念園——萬桐公墓鳳棲園正式開園

2023 年 8 月 5 日，萬桐鳳棲園正式開園。作為河北省節地生態安葬試點單位，該園是萬桐園全新打造的新式生態文化紀念園，將有效推進全域喪俗改革，提高殯葬服務水平，更好地服務社會民生。



新式生態文化紀念園 - 萬桐公墓鳳棲園

案例 尊師重教 不忘師恩

為弘揚人民教師高尚師德，在全社會營造尊師重教的濃厚氛圍，教師節來臨之際，萬桐園組織工作人員開展了「尊師重教 不忘師恩」祭掃活動，為安葬在園內的教師墓位擦拭祭掃、敬獻鮮花，以自己的方式弘揚尊師重教，共興尊師風尚。



擦拭祭掃教師墓位、敬獻鮮花賀卡

提升服務質量

我們嚴格遵循並不斷完善各項業務流程和服務標準，確保公司的各項工作都能夠有條不紊、規範嚴謹地進行，通過規範化運作來提升整體服務質量，從而為客戶提供更為專業、高效、滿意的服務體驗。



保障客戶權益

公司始終堅持推行價格透明、公正公開的政策，並在提供服務的過程中，對客戶隱私和逝者信息保護給予高度重視，確保每一位客戶的權益得到最大程度的尊重與維護，讓客戶安心無憂享受優質服務。

產品公開透明
線上、線下所提供墓型環境照片均為實景照片，且材質、顏色與照片一致；墓位價格及收費標準公開透明，線上、線下價格統一，讓客戶消費放心。

保護客戶隱私
客戶資料嚴格保密，由專人負責相關檔案借閱的審查、登記及歸檔工作，確保客戶信息不外漏，並強化員工崗位職責意識，遵循客戶要求，保障客戶合法權益。

消費正規可靠
客戶在購買完商品後均開具國家稅務部門所提供的統一、正規機打發票，保障客戶消費安全。

服務明細完整
客戶所購買的相關服務均提供紙質服務明細，確保每項服務完整不遺漏，切實保護消費者的知情權。



聆聽客戶聲音

公司構建了多元化的溝通渠道，並建立了一套嚴謹且完善的投訴處理流程與機制，迅速響應、高效處置客戶反饋的各類問題，在客戶服務環節實現對投訴事項的全程閉環管理，不斷優化和提升客戶體驗及滿意度。



客戶滿意度	客戶投訴數量	投訴解決率
100%	0起	100%

03 承續綠色 自然相擁

萬桐園始終堅持綠色低碳，面對全球氣候變化的挑戰，積極響應「雙碳」目標號召，將低碳環保的理念根植於公司治理與運營、客戶服務、綠色祭祀產品提供、生態公墓打造全方面，同時嚴格遵守國家和當地關於環境保護及維持生態平衡的法律法規，參與並支持環保公益活動，與美好自然相擁。

- 踐行綠色運營
- 推行綠色祭祀
- 優化墓地環境

踐行綠色運營

公司始終秉持可持續發展理念，響應「雙碳」目標，以 2021 年為基準年，樹立公司綠色發展目標指標，持續更新年度進展。同時，嚴格遵守《中華人民共和國環境保護法》《中華人民共和國節約能源法》《中華人民共和國大氣污染防治法》等相關法律法規，加大環保投入，實現節能降碳，用實際行動踐行綠色運營。

指標	基準年	2030 目標	2023 年進展
溫室氣體排放量	2021	200 噸	209 噸
有害廢棄物排放量	2021	0 噸	0 噸
無害廢棄物排放量	2021	3 噸	4 噸
綜合能耗	2021	74.14 噸	83 噸
耗水量	2021	300 噸	164 噸

■ 應對氣候變化

妥善應對氣候變化是公司長久穩健運營的重要環節，我們持續關注氣候變化，時刻準備應對極端天氣挑戰，專員監控當天天氣變化，強化突發天氣事件的準備機制與應對舉措，確保園區在極端天氣情況下的正常運轉以及園區內所有人員的安全。

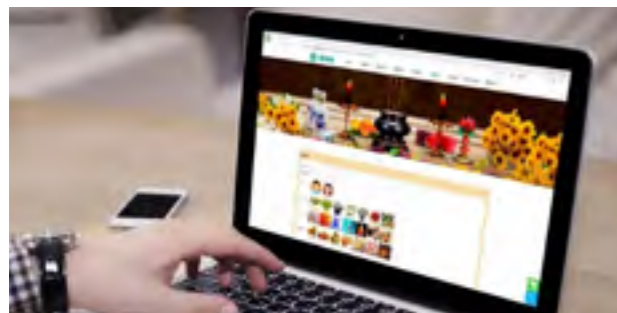


■ 加強排放管理

我們嚴格遵守相關法律法規，嚴格貫徹國家精準、科學的污染物管理的要求，把控廢水、廢氣及廢棄物的處置與排放，強化廢物管理與回收循環利用，提高廢物循環利用效率，降低污染物排放。

減少廢氣排放

我們盡量減少在殯葬祭祀過程中由於燃香、紙錢燃燒等傳統祭祀活動造成的廢氣及顆粒物排放。此外，運輸車輛也是我們廢氣排放的主要來源。我們通過提供「雲祭掃」線上服務、鮮花代替冥幣、建設使用新型環保焚燒爐統一進行焚燒等實際行動大幅度減少廢氣排放。



提供線上「雲祭掃」服務



環保設備



減少固體廢棄物產生

我們產生的固體廢棄物主要是無害廢棄物，來源於祭祀垃圾、生活垃圾、少量建築垃圾、枯枝雜草等。我們積極遵守《中華人民共和國固體廢物污染環境防治法》及當地政府固體廢棄物處理處置的相關法律法規和要求，從源頭減少固體廢棄物的產生。

我們積極妥善處理固體廢棄物，始終堅持固體廢棄物管理的「三化」原則，即減量化、資源化、無害化，遵照垃圾分類的要求進行分類管理，統一由市政環衛進行合法處置，公司廢棄物處置符合環保標準。

我們積極倡導一束鮮花三鞠躬，文明祭祀樹新風，引導市民採用健康文明、綠色環保的方式緬懷先人、悼念逝者，以此減少祭祀垃圾。在日常生活中，引導員工提高資源利用率，減少固體廢棄物對環境的負面影響。

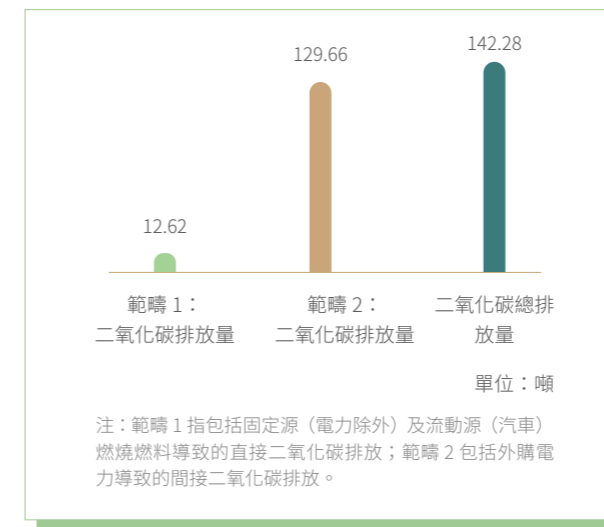


優化廢水管理

公司日常運營所產生的廢水主要是員工辦公、餐飲、洗漱等日常活動產生的生活廢水、園區的綠化廢水以及殯葬廢水。生活廢水通過市政管網統一由當地污水處理廠處理達標後排放；綠化廢水自然滲透回流地下或蒸發；殯葬廢水則通過專業的污水環保處理設備處理消毒，並確保廢水達標後合規排放。

節能降碳

我們通過減少公務與私人車輛運行、園區設置配套垃圾分類桶、員工垃圾分類培訓、推進減排管理工作等實際舉措減少各類能源使用，降低碳排放，致力於消除或減輕溫室氣體對環境的消極影響。



在合理安排公務車輛運行、節約用電、採用節水設備及節能燈泡等節能設施的同時，公司倡導綠色辦公，盡量以電子設備及產品等替代紙質資料，節約用紙。此外通過建設蓄水池，回用生活廢水及雨水養護園區植物，使用噴灌的節水型灌溉方式澆灌綠植，實現水資源最大化循環利用。



推行綠色祭祀

公司致力於推行生態殯葬，提倡花壇葬、樹葬、草坪葬等綠色生態殯葬形式替代傳統殯葬方式，開發「雲祭掃」、代客祭祀、在線祭祖等功能全方面滿足客戶的不同需求，並為無法到場祭祀的客戶提供追悼服務。以一束鮮花祭古人，以線上留言寄追思，堅持引導客戶培養綠色、生態、現代化的殯葬理念。



花壇葬



以鮮花祭祀代替傳統燒紙祭祀



為客戶提供「雲祭掃」、代客祭祀、在線祭祖等方式

優化墓地環境

我們始終堅持倡導綠色、環保、生態、節地的殯葬新風，攜手客戶打造生態墓園，更好地滿足群眾多元化殯葬的服務需求。萬桐園一直以來堅持「讓兩個世界的人都滿意」的莊嚴承諾，對墓園建設進行高水平規劃、高品質建設、高標準管理，致力於將園區打造成為環境優美、綠色環保的生態公墓、人文公墓，通過持續提升園區覆蓋率、增加園區道路清掃頻次，不斷提升園區環境建設，將自然生態與生命道場、文化藝術完美融合，給客戶提供更舒適優美的祭掃環境，給逝者更綠色恬靜的安息場所。



綠色生態墓園

04 承續關愛 幸福相伴

萬桐園秉持以人為本的理念，堅決維護員工基本權益，實現員工個人及公司集體共同成長的同時不忘傳承紅色基因，關注社會問題，增進民生福祉，傳遞企業溫暖，為創造和諧社會貢獻萬桐園力量。

- 攜手員工成長
- 汲取紅色力量
- 共創美好家園

攜手員工成長

員工是企業的立足之根、發展之本。萬桐園始終關注並保障員工合法權益，為員工搭建圓夢舞臺，使員工在創造公司價值的同時也能夠實現自我價值，攜手員工共同成長。

保護員工權益

合規平等僱傭

萬桐園遵循《中華人民共和國勞動法》《中華人民共和國勞動合同法》《中華人民共和國工會法》《中華人民共和國未成年人保護法》《禁止使用童工規定》及聯合國《世界人權宣言》《國際人權公約》等相關法律法規及公約政策，始終將員工權益置於核心位置，堅決貫徹平等僱傭等基本原則，反對任何形式的歧視，堅持公開、公平、公正，為不同性別、年齡、文化背景、宗教信仰的員工提供平等的就業及職業發展機會，杜絕僱傭童工、強制勞動等非法用工行為。2023 年未發生僱傭童工或強制勞工事件。

員工總數

75 人

新晉員工人數

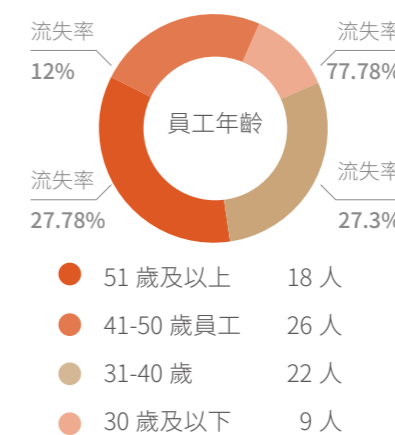
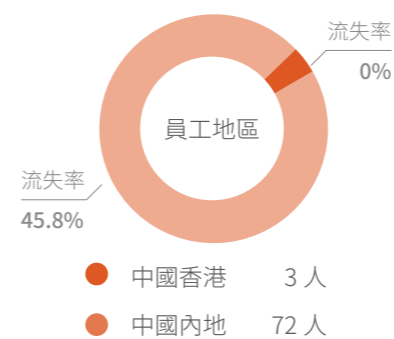
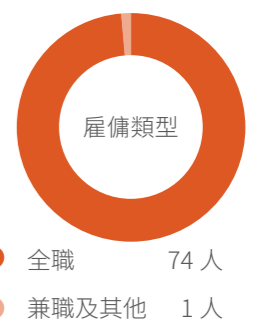
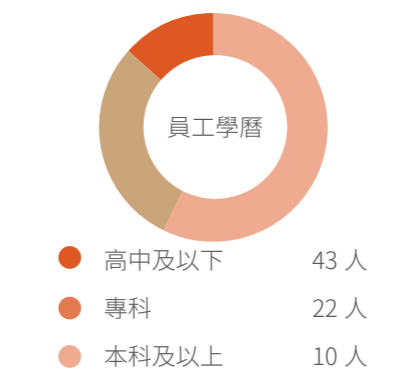
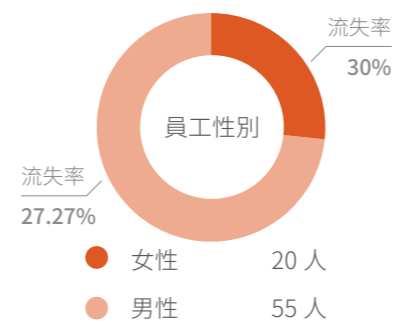
32 人

員工人均帶薪休假

6 天

員工勞動合同簽訂率

100%



薪酬福利體系

我們從員工利益出發，秉持「價值分配與價值創造相匹配」的理念，規範建立具有內部公平性、外部競爭力的薪酬、績效體系，為員工提供通訊補助、食宿補助、帶薪休假、換班調休等基本福利；參與政府機構設立的社會保險計劃，覆蓋養老、工傷、醫療、年金、生育、失業等方面社會保險政策，並購買商業補充險。

民主溝通管理

萬桐園重視每一位員工的意見，注重傾聽來自員工的聲音，在公司設有員工意見箱，及時了解員工訴求，鼓勵員工對公司發展建言獻策，尊重員工任何有助於公司發展的意見和建議，充分調動員工的積極性，提升員工歸屬感和幸福感。

職業健康安全

我們高度重視員工的健康與安全，嚴格遵守《中華人民共和國安全生產法》《中華人民共和國職業病防治法》等相關法律法規，始終將員工安全放在首要位置，保障員工健康安全工作有序開展，定期組織員工進行專業體檢，不定期組織員工進行心理健康疏導。同時，開展職業健康宣傳、消防安全演練等常規活動，營造濃厚的安全文化氛圍，提升員工安全意識與技能。

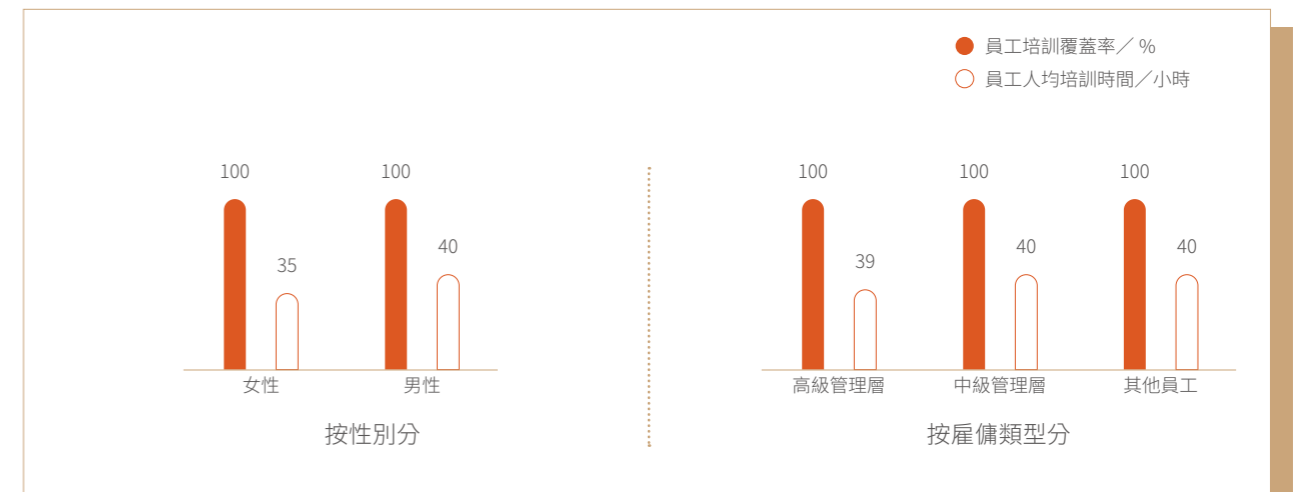


消防培訓

賦能員工發展

公司高度重視員工培訓對企業提質增效、增強綜合競爭力的關鍵作用，充分利用內部業務骨幹、行業資源和社會培訓等條件，從職業技能、行業趨勢、綜合管理及消防安全等方面，為員工提供多元化、多層次的觀摩學習和自我提升平臺，定期組織服務提質、業務提升訓練和「走出去」向同行取經。同時，鼓勵員工參與相關職業資格的在職培訓，為取得崗位資質證書人員報銷費用。

公司著眼組織和員工共同發展，主動與行業院校、業界同行對接合作，成為「全國殯葬行業產教融合共同體」成立後的首批會員企業，借此更好利用高校教育資源，拓展殯葬專業人才引進和儲備渠道，為企業內部人才培育和員工能力提升創造條件。



公墓生態建設與運營管理培訓



禮儀訓練



送靈儀式培訓

■ 注重員工關懷

員工的幸福感和滿意度是保障公司可持續發展的重要因素。為緩解員工工作壓力、保持良好精神風貌，公司組織開展了內容豐富、形式多樣的文體活動，外出團建、休閒競賽等，極大豐富員工業餘生活，在輕鬆愉快的氛圍中提升了團隊的凝聚力。



團建活動現場



公司定期團建活動

汲取紅色力量

我們深入貫徹新發展理念，將黨建與業務相融合，作為廊坊市國防教育基地，探索創建紅色品牌，開展「紅色研學」，傳承發揚革命精神，在清明節組織員工為革命烈士掃墓，汲取紅色力量，永續紅色基因。



為革命烈士掃墓



紀念緬懷革命先烈

共創美好家園

公司始終堅守企業的社會責任，以實際行動助力公益事業，兒童節、重陽節分別前往福利院、敬老院為孩子和老人送去關愛和禮物；教師節舉辦公益祭掃活動，弘揚尊師重教傳統美德；端午節送粽子、中元節送菊花，組織中元節放河燈祈福活動，在宣傳中國傳統文化的同時，為家屬帶去溫馨祥和的感受。



7-8月河北遭遇洪澇災害期間，萬桐園第一時間支援受災嚴重的碼頭鎮抗洪救災工作，無償捐贈生活必需品。同時向廊坊市慈善總會定向捐款，用於慰問永清縣受水災影響的民政服務對象。



九九重陽節之際，萬桐園愛心志願者前往福源老年公寓和博雅養老公寓開展慰問活動，為長者送上慰問品後進行健康知識問答和猜詞互動遊戲，弘揚中華民族「尊老、敬老、愛老、助老」的傳統美德。



六一兒童節到來，萬桐園員工志願者滿載節日祝福和真摯關愛來到廊坊市福利院，用愛溫暖每一顆孩子的心。



指標索引

層面	主要表現指標	對應頁數	備注
A. 環境			
層面 A1: 排放物			
一般披露	排放物一般披露有關廢氣及溫室氣體排放、向水及土地的排汙、有害及無害廢棄物的產生等政策	P17	
A1.1	排放物種類及相關排放數據	P17	
A1.2	直接（範圍 1）及能源間接（範圍 2）溫室氣體排放量及密度。	P18	
A1.3	所產生有害廢棄物總量及密度	P17	
A1.4	所產生無害廢棄物總量及密度	P17	
A1.5	描述所訂立的排放量目標及為達到這些目標所採取的步驟	P16	
A1.6	描述處理有害及無害廢棄物的方法，及描述所訂立的減廢目標及為達到這些目標所採取的步驟	P16、P17	
層面 A2: 資源使用			
一般披露	有效使用資源（包括能源、水及其他原材料）的政策	P18	
A2.1	按類型劃分的直接及 / 或間接能源（如電、氣或油）總耗量	P18	
A2.2	總耗水量及密度	P18	
A2.3	描述所訂立的能源使用效益目標及為達到這些目標所採取的步驟	P16	
A2.4	描述求取適用水源上可有任何問題，以及所訂立的用水效益目標及為達到這些目標所採用的步驟	P16	
A2.5	制成品所用包裝材料的總量（以噸計算）及（如適用）每生產單位占量	-	不适用
層面 A3: 環境及天然資源			
一般披露	減低發行人對環境及天然資源造成重大影響的政策	P16、P20	
A3.1	描述業務活動對環境及天然資源的重大影響及已採取管理有關影響的行動	P19、P20	
層面 A4: 氣候變化			
一般披露	識別及應對已經及可能會對發行人產生影響的重大氣候相關事宜的政策	P16	
A4.1	描述已經及可能會對發行人產生影響的重大氣候相關事宜，及應對行動	P18	
B. 社會			
僱傭及勞工常規			
層面 B1: 僱傭			
一般披露	有關薪酬及解僱、招聘及晉陞、工作時數、假期、平等機會、多元化、反歧視以及其他待遇及福利的政策及遵守對發行人有重大影響的相關法律及規例的資料	P22	
B1.1	按性別、僱傭類型（如全職或兼職）、年齡組別及地區劃分的僱員總數	P22	
B1.2	按性別、年齡組別及地區劃分的僱員流失比率	P22	
層面 B2: 健康與安全			
一般披露	有關提供安全工作環境及保障僱員避免職業性危害的政策及遵守對發行人有重大影響的相關法律及規例的資料	P23	
B2.1	過去三年（包括匯報年度）每年因工作亡故的人數及比率	P23	

層面	主要表現指標	對應頁數	備注
B2.2	因工傷損失工作日數	P23	
B2.3	描述所採納的職業健康與安全措施，以及相關執行及監察方法	P23	
層面 B3: 發展及培訓			
一般披露	有關提升僱員履行工作職責的知識及技能的政策。描述培訓活動	P24	
B3.1	按性別及僱員類別（如高級管理層、中級管理層等）劃分的受訓僱員百分比	P24	
B3.2	按性別及僱員類別劃分，每名僱員完成受訓的平均時數	P24	
層面 B4: 勞工準則			
一般披露	有關防止童工或強制勞工的政策及遵守對發行人有重大影響的相關法律及規例的資料	P22	
B4.1	描述檢討招聘慣例的措施以避免童工及強制勞工	P22	
B4.2	描述在發現違規情況時消除有關情況所採取的步驟	-	報告期內无違規情況
營運慣例			
層面 B5: 供應鏈管理			
一般披露	管理供應鏈的環境及社會風險政策	P08	
B5.1	按地區劃分的供應商數目	P08	
B5.2	描述有關聘用供應商的慣例，向其執行有關慣例的供應商數目、以及有關慣例的執行及監察方法	P08	
B5.3	描述有關識別供應鏈每個環節的環境及社會風險的慣例，以及相關執行及監察方法	P08	
B5.4	描述在揀選供應商時促使多用環保產品及服務的慣例，以及相關執行及監察方法	P08	
層面 B6: 產品責任			
一般披露	有關所提供產品和服務的健康與安全，廣告，標籤及私隱事宜以及補救方法的政策及遵守對發行人有重大影響的相關法律及規例的資料	P13	
B6.1	已售或已運送產品總數中因安全與健康理由而須回收的百分比	-	不适用
B6.2	接獲關於產品及服務的投訴數目以及應對方法	P14	
B6.3	描述與維護及保障知識產權有關的慣例	P07	
B6.4	描述質量檢定過程及產品回收程序	P12	
B6.5	描述消費者資料保障及私隱政策，以及相關執行及監察方法	P13	
層面 B7: 反貪污			
一般披露	有關防止賄賂、勒索、欺詐及洗黑錢的政策及遵守對發行人有重大影響的相關法律及規例的資料	P07	
B7.1	於匯報期內對發行人或其僱員提出並已審結的貪污訴訟案件的數目及訴訟結果	P07	
B7.2	描述防範措施及舉報程序，以及相關執行及監察方法	P07	
B7.3	描述向董事及員工提供的反貪污培訓	P07	
社區			
層面 B8: 社區投資			
一般披露	有關以社區參與來了解發行人營運所在社區需要和確保其業務活動會考慮社區利益的政策	P26	
B8.1	專注貢獻範疇（如教育、環境事宜、勞工需求、健康、文化、體育）	P26	
B8.2	在專注範疇所動用資源（如金錢或時間）	P26	

反饋意見表

尊敬的讀者：

您好！感謝您在百忙之中閱讀《中國萬桐園 2023 年環境、社會及管治報告》。為了更好地滿足您的需求，向您提供更有價值的信息，同時促進公司改善社會責任工作績效，提高履行社會責任的能力和水平，我們殷切地期望您能夠對報告提出寶貴意見，並通過以下方式回饋給我們。

我們的聯系方式：

地址：香港上環幹諾道中 168-200 號信德中心西座 37 樓 3707A 室

電話：(852)39967597

您對本報告的評價：（請在相應位置打√）

您認為本報告是否突出反映公司在經濟、環境、社會方面的各項工作和重大影響

很好 比較好 一般 不太好 很不好

您認為本報告披露的信息、指標是否清晰、準確、完整

很好 比較好 一般 不太好 很不好

您認為本報告的內容編排和風格設計是否便於閱讀

很好 比較好 一般 不太好 很不好

您對報告哪一部分內容最感興趣？

您認為還有哪些需要了解的信息在本報告中沒有反映？

您對我們今後發布環境、社會及管治報告有什麼建議？



萬桐園

股票代碼：6966.HK

地址：香港上環干諾道中168-200號信德中心西座37樓3707A室

www.chinawty.com



本報告採用可降解環保再生紙製作