



景業名邦集團控股有限公司

(於開曼群島註冊成立的有限公司)

股份代號：2231

2023

環境、社會及管治報告







## 目錄

<b>4</b>	1.	走進景業名邦
<b>6</b>	2.	關於本報告
<b>8</b>	3.	切實踐諾，推動永續發展
<b>17</b>	4.	精心打造，鑄就生態人文
<b>47</b>	5.	低碳環保，共建綠色家園
<b>67</b>	6.	求實誠信，樹立廉潔新風
<b>72</b>	7.	同舟共濟，共赴美好未來
<b>84</b>	8.	攜手並進，共謀合作成果
<b>89</b>	9.	溫情暖意，踐行暖心之舉
<b>92</b>	10.	年度榮譽一覽
<b>95</b>	11.	附錄

# 1. 走進景業名邦

景業名邦集團控股有限公司是一家中國物業開發商、營運商及物業服務供應商，並營運四大主營業務，即(i)物業開發及銷售、(ii)酒店營運、(iii)物業服務及(iv)商業物業投資。景業名邦於2019年12月在香港聯合交易所有限公司(「聯交所」)上市。

景業名邦於廣東省、海南省、雲南省、江蘇省及湖南省擁有土地資源作未來開發，於2023年12月31日，本集團按應佔份額計算擁有約3.72百萬平方米的土地儲備。景業名邦堅持「生態人文地產發展商」的定位，依託本集團選定項目地點的自然資源、獨有的景觀風貌特色及深厚的文化底蘊，建造真正適宜買家居住的房屋及社區。



### 企業理念

#### 卓行

卓著質量，以匠人之心雕琢出品；口碑立信，以口碑累計品牌資信和品牌價值，穩健前行。

#### 善思

創新思考，積極探索新時代企業發展新模式，以創造改變生活的產品和服務為前行目標。

#### 有道

為商有道，始終保持初心、匠心、善心，為人居生活、城市建設、社會發展貢獻力量。



## 2. 關於本報告

本報告為景業名邦集團控股有限公司(「本公司」或「景業名邦」)，連同其附屬公司統稱「本集團」發佈的第五份《環境、社會及管治報告》(「本報告」)，旨在真實反映本集團在履行2023年度環境、社會及管治(「ESG」)方面的情況。

### 2.1. 報告範圍

除特定說明，本報告中的政策、聲明、資料等覆蓋景業名邦的實際業務範圍。報告期為2023年1月1日至2023年12月31日(下稱「本年度」)。本報告的內容主要圍繞景業名邦業務所涉及的ESG管理事項進行闡述。

### 2.2. 報告標準

本集團遵循聯交所證券上市規則附錄C2闡述的《環境、社會及管治報告指引》(下稱「ESG指引」)編製本報告，確保本報告充分涵蓋利益相關方所關注的環境、社會和治理議題，並以清晰、量化且具有可比性的方式呈現相關內容，以便利益相關方全面理解並評估本集團在ESG管理方面的表現。

報告原則	本集團回應	
<b>重要性</b>	報告所涵蓋的議題應反映本集團對經濟、環境及社會的重大影響，或實質上影響利益相關方評估及決定的範疇。	通過與利益相關方的持續溝通交流，並結合本集團發展戰略、行業與業務狀況，識別當前的重大可持續發展議題。
<b>量化</b>	報告披露的關鍵績效指標須可予計量，以評估和驗證環境、社會及管治政策及管理系統的績效。	本集團已就本年度的關鍵績效指標信息進行量化披露，同時予以文字說明。
<b>平衡</b>	報告應不偏不倚地反映本集團的表現，以便對整體績效進行合理評估。	本報告詳盡闡述了本集團針對有重大影響的可持續發展事宜的工作成果及所面對的挑戰，並披露相關量化信息，以便合理分析和比較。
<b>一致性</b>	本集團應確保報告採用一致的披露原則，以便利益相關方就不同時間的績效作分析及評估。本集團應就任何披露方法的變化作出解釋。	本集團將確保報告的披露範圍與匯報方法每年均能保持大體一致。

### 2.3. 獲取及回應本報告

本報告提供繁體中文版及英文版供讀者參閱。若中文版本與英文版本有任何分歧，以中文版本為準。本報告電子版可在聯交所網站([www.hkexnews.hk](http://www.hkexnews.hk))或本集團網站([www.jygrandmark.com](http://www.jygrandmark.com))獲取。

本集團高度重視利益相關方的意見和建議，並歡迎讀者通過以下聯繫方式與我們取得溝通。您的寶貴意見將對我們進一步完善本報告以及提升本集團整體在環境、社會和治理方面的表現產生積極影響。

電郵地址：[ir@jygrandmark.com.hk](mailto:ir@jygrandmark.com.hk)

郵寄地址：香港銅鑼灣勿地臣街1號時代廣場一座30樓3008-10室

# 3. 切實踐諾，推動永續發展

## 3.1. ESG管理理念

景業名邦在發展過程中持續履行社會及環境責任，切實推動可持續發展。本集團通過建立健全可持續發展管治架構，加強對ESG風險的識別與管理，傾聽利益相關方對本集團可持續發展的訴求與期望，在日常運營中努力平衡環境、社會和經濟的關係，邁向更加繁榮和穩健的未來。

本年度，景業名邦全力維穩財務情況，及時響應政策變化，深入洞察行業動向，並積極運用創新思維拓展多元化業務。在投資方面，本集團專注現有的項目發展，加強銷售力度並確保到期交付。在業務協同上，景業名邦堅持整合各板塊資源，實現優勢互補。在產品創新上，本集團注重生態與健康的和諧統一，持續打造獨具特色的高品質產品。

景業名邦以聯合國可持續發展目標(SDGs)為指引，將ESG理念深度融入業務運營的每一個環節，追求環境、社會、經濟三方面效益的均衡發展。本集團致力於成為「生態人文地產發展商」，提供卓越產品並不斷提升服務質量，時刻關注員工的健康安全和職業發展，並切實踐行綠色運營。本集團以可持續發展理念推動企業的精益管理，攜手合作夥伴等各利益相關方創造更多價值，共赴高質量綠色發展之路。





## 3. 切實踐諾，推動永續發展(續)

### 3.1. ESG管理理念(續)

本年度，本集團持續以可持續發展戰略為導向，全面審視並管理業務運營對社會、環境和經濟的影響，積極應對可持續發展所面臨的機遇與挑戰，並將ESG理念融入至運營的每個層面。我們開展與ESG相關的核心工作可歸納如下：

#### 01 堅持合規運營



景業名邦始終將合規作為首要任務，密切關注外部政策和市場環境的動態變化，不斷加強內部管理體系建設。本集團在推動可持續發展的同時，確保所有業務運營嚴格遵守所在地區的政策和法規，為集團的穩健發展奠定堅實基礎。

#### 02 重視質量管控



對於業務運營的每個環節，本集團都秉持著嚴格的質量控制標準。從項目開發到物業服務，再到酒店服務，本集團始終注重產品質量和服務品質的提升，致力於為客戶和業主打造健康、美好的居住環境，不斷滿足他們對高品質生活的追求。

#### 03 綠色運營與應對氣候變化



景業名邦積極應對氣候變化帶來的機遇和挑戰，推行綠色施工，探索環保降碳技術，如設備節能改造等。同時，本集團持續優化節能減排目標，促進資源的節約循環利用，並提升全員減排意識，為實現可持續發展目標貢獻力量。

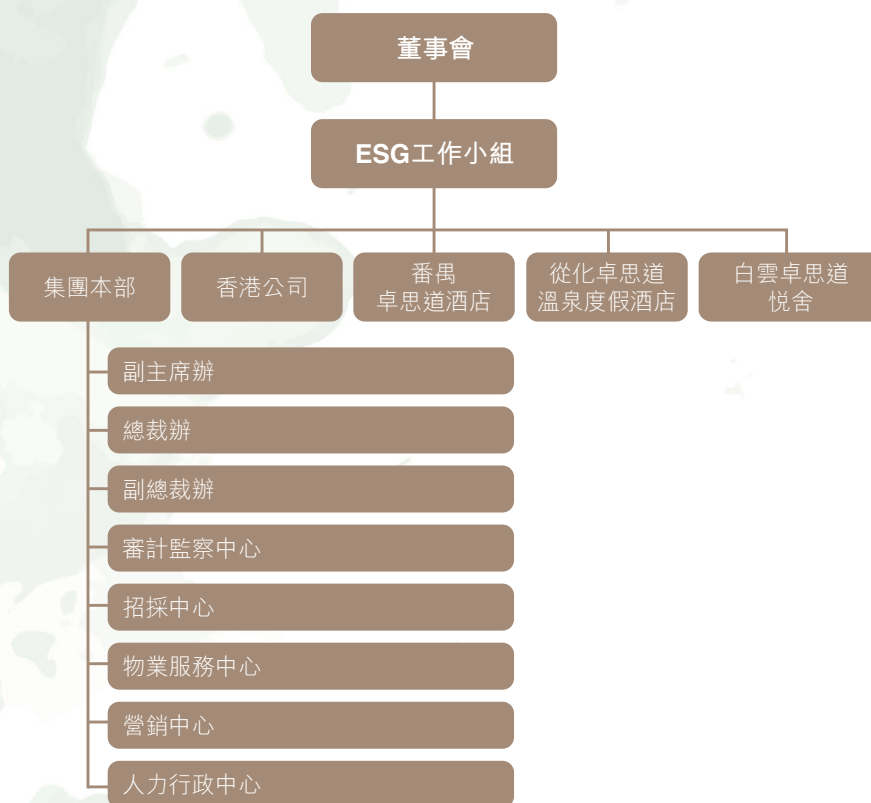
### 3.2. ESG管治架構及董事會職責

景業名邦持續提升公司ESG治理水平，完善公司ESG管治架構。本集團持續強化董事會在ESG相關事務中的監督與參與力度，確保ESG管理理念與本集團重大決策和實際情況緊密結合，為集團的穩健長遠發展提供堅實保障。

### 3. 切實踐諾，推動永續發展(續)

#### 3.2. ESG管治架構及董事會職責(續)

本集團採用以董事會為核心的ESG管理架構，董事會負責把控和監管集團整體的ESG管理策略和風險識別。此外，董事會下設由各業務部門主管組成的ESG工作小組，識別與業務相關的環境與社會風險，定期與利益相關方溝通，聯動本集團各業務線及職能部門推動ESG工作的落實，並定期向董事會匯報ESG管理進度和表現，不斷審視自身ESG工作情況，及時調整ESG管理方向，確保集團始終沿著可持續發展的道路穩步前進。



##### 董事會ESG職責

- 負責制定集團的ESG管理方針、策略和目標
- 識別集團的ESG議題和相關風險並做出決策
- 向ESG工作小組瞭解ESG工作情況並聽取匯報
- 檢討年度ESG關鍵目標達成情況
- 審批集團ESG報告中披露的資料



##### 集團ESG工作小組職責

- 負責執行集團的重要ESG事宜
- 開展與集團各利益相關方關於ESG議題的溝通
- 確保設立合適及有效的環境、社會及管治風險管理及內部監控流程及體系
- 定期向董事會匯報ESG工作進展情況，並提出適當建議

### 3. 切實踐諾，推動永續發展(續)

#### 3.3. 利益相關方溝通和參與

景業名邦致力於與利益相關方建立並維護多渠道的雙向溝通機制，涵蓋監管機構、投資者與股東、客戶、員工、供應商與合作夥伴、行業協會與媒體、社區等各個利益相關方。本集團認真傾聽並積極回應各方利益相關者的需求與期待，持續將ESG管理理念深入到業務的各個層面，共同推動環境、社會和經濟價值的可持續發展，攜手共創美好未來。

利益相關方類別	要求與期望	溝通與回應	溝通方式
政府與監管機構	合規合法經營 貫徹國家政策 項目戰略合作	積極響應國家碳中和的政策號召 守法經營，落實政府管理要求 接受調研與監督	信息通報 例行檢查
投資者與股東	持續穩健經營 股東權益保護 實現投資回報 風險防範與控制 透明化披露信息	提升盈利能力與品牌力 持續提升風險管理能力 定期披露業務情況與ESG事宜和表現	定期召開股東大會 加強日常溝通(郵件、電話等方式) 公告與通函
客戶	產品與服務質量 客戶信息安全 客戶權益保障 負責任營銷	優化客戶服務流程 提升產品與服務質量 加強信息安全建設並鞏固監管系統 規範並強化營銷管理	客戶滿意度調查 客戶服務手機應用程式 小區物業服務廳與營業廳

### 3. 切實踐諾，推動永續發展(續)

#### 3.3. 利益相關方溝通和參與(續)

利益相關方類別	要求與期望	溝通與回應	溝通方式
員工	保障員工合法權益 公平的薪酬與福利 員工培訓與發展 健康安全的工作環境 聆聽員工心聲	遵守相關法規，維護員工權益 完善員工薪酬體系與福利保障機制 保障員工安全與健康 開展員工培訓活動，優化職業晉升機制 營造舒適和諧的企業文化與環境 建立並優化多渠道員工溝通機制	員工培訓 投訴與反饋 績效管理 團隊建設及福利活動
供應商與合作夥伴	公平公正協商 建立長期合作關係 保證項目與服務質量	完善供應商審查與評估機制 業務領域的拓展和持續合作 共同打造綠色供應鏈發展	項目合作談判 評估與調查 日常業務溝通與會議
行業協會與媒體	行業交流與研討 信息透明公開 共助行業發展	積極參加行業研討會 優化新聞披露與宣傳機制 推動行業規範	媒體發佈和採訪 定期會議和實地考察
社區	社會公益活動 鄉村扶貧	積極開展社會公益活動 扶貧幫困	慈善公益活動 社區公告欄宣傳

### 3. 切實踐諾，推動永續發展(續)

#### 3.4. 重要性議題評估

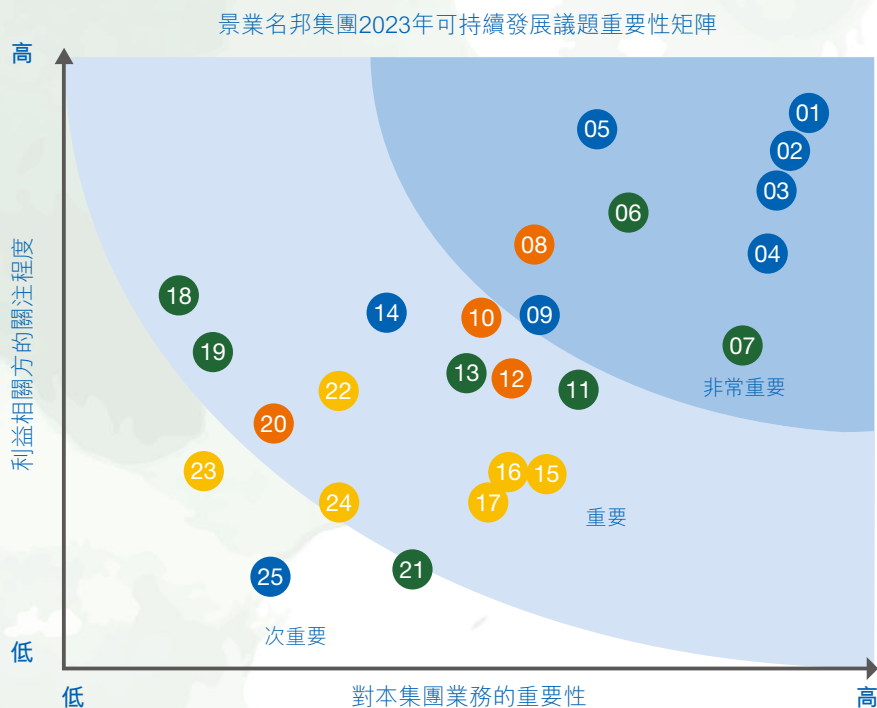
景業名邦將利益相關方的期望和要求作為制定ESG工作的重要考慮因素。2023年，本集團審視回顧上年度的ESG相關議題，並結合本年度景業名邦業務發展情況、對標同行企業及對本集團ESG工作重要性程度，對本集團的ESG重要性議題進行了調整。本年度，本集團通過調研訪談、公眾號、官網等形式與各利益相關方進行溝通，深入瞭解利益相關方對各項重要性議題的關注度，並結合本集團自身發展戰略對ESG議題的重要性進行綜合性排序，釐定本年度ESG報告的披露重點，以求積極響應各利益相關方的期望與要求。

本年度，ESG重要性議題的評估流程主要涵蓋以下四個步驟：



### 3. 切實踐諾，推動永續發展(續)

#### 3.4. 重要性議題評估(續)



#### 環境保護

- 06 綠色運營
- 07 能源效益與減少碳排放
- 11 應對氣候變化
- 13 建築廢棄物管理
- 18 綠色建築
- 19 水資源管理
- 21 合理開發與生態保護

#### 合規運營

- 01 產品質量與安全
- 02 合規穩健經營
- 03 反貪腐與廉潔培訓
- 04 負責任營銷
- 05 客戶服務與滿意度
- 09 供應鏈環境與社會風險管理
- 14 客戶隱私與信息安全
- 25 知識產權保護

#### 僱傭管理

- 15 禁止僱傭童工與強制勞動
- 16 員工權益保障
- 17 員工培訓與發展機會
- 22 職業健康與安全
- 23 人才招聘與團隊建設
- 24 員工薪酬與福利

#### 社會貢獻

- 08 保護當地居民權力
- 10 促進本地經濟發展
- 12 公益慈善與社會服務
- 20 助力城市更新

本年度，經過利益相關方調研結果的評估及分析，本集團利益相關方尤為關注產品質量安全、合規穩健經營、反貪腐與廉潔培訓、綠色運營、能源效益與減少碳排放等ESG議題。據此，景業名邦將不斷優化ESG管理方案，持續提升ESG管理水平，並在本報告中重點披露其管理表現，有效回應各利益相關方的關注。

### 3. 切實踐諾，推動永續發展(續)

#### 3.5. 響應聯合國可持續發展目標(SDGs)

本集團以聯合國可持續發展目標(SDGs)為引領，努力將ESG理念深度融入本集團使命、價值觀以及日常運營中。結合自身的業務發展戰略和利益相關者的期望，景業名邦堅持「生態人文綜合運營商」的發展定位，堅定實施多元一體化發展戰略，持續在產品質量安全、商業道德、環境及社會投入等領域強化管理、降本增效，提升運營能力，積極回應內外利益相關方對本集團的關注與期望。

聯合國可持續發展目標	重點關注的ESG議題	對景業名邦的意義及本集團的貢獻
 <p>3 良好 健康與福祉</p>	職業健康與安全	本集團高度重視員工的健康與安全，落實健康安全管理體系，加強職業健康培訓，用心呵護員工身心健康。
 <p>5 性別平等</p>	員工權益保障	本集團堅持男女平等，營造具有多元化與包容性的工作氛圍，建立健全平等溝通與申訴機制。
 <p>8 體面工作和 經濟增長</p>	員工薪酬與福利 員工培訓與發展機會 人才招募與團隊建設	本集團致力於為員工提供有競爭力的薪資與福利保障，持續完善員工福利制度，豐富福利種類；積極完善員工溝通機制，確保優秀人才的穩定留存與持續發展。
 <p>9 產業、創新和 基礎設施</p>	綠色建築	本集團積極響應國家號召，持續關注綠色建築相關政策與技術規範，推動綠色建築的研究與實踐，推進綠色建築的高質量發展。
 <p>10 減少不平等</p>	公益慈善與社會服務	本集團積極承擔社會責任，努力投身於鄉村振興、環境保護等公益慈善事業，為實現共同富裕貢獻力量。

### 3. 切實踐諾，推動永續發展(續)

#### 3.5. 響應聯合國可持續發展目標(SDGs)(續)

聯合國可持續發展目標	重點關注的ESG議題	對景業名邦的意義及本集團的貢獻
 <p>11 可持續 城市 and 社區</p>	<p>合理開發與生態保護 促進本地經濟發展</p>	<p>本集團作為「生態人文地產發展商」的踐行者，重視建設過程中的生態環境與文物保護，最大限度地建設人與自然和諧共生的高質量建築。</p>
 <p>12 負責任 消費 and 生產</p>	<p>產品質量與安全 負責任營銷 建築廢棄物管理 知識產權保護</p>	<p>本集團堅定堅守高質量產品與服務的承諾，以卓越品質、安全健康、負責任的運營方式和管理手段，深入貫徹可持續的運營模式。</p>
 <p>13 氣候行動</p>	<p>水資源管理 能源效益與減少碳排放 綠色運營 應對氣候變化</p>	<p>本集團持續完善各建築項目的全生命周期環境因素的管理舉措，減少污染物的產生與排放，落實綠色低碳的運營理念，同時將氣候變化應對納入業務發展規劃，採取相應管控措施減輕氣候變化對業務的影響。</p>
 <p>16 和平、正義與 強大機構</p>	<p>合規穩健經營 反貪腐與廉潔培訓</p>	<p>本集團堅守合規底線，開展多場內部合規解讀和學習培訓，堅決抵制貪污腐敗，樹立廉潔正義風氣。</p>
 <p>17 促進目標實現的 夥伴關係</p>	<p>供應鏈環境與社會風險管理</p>	<p>本集團不斷優化並落實供應商篩選及准入流程和制度，嚴格把控產品質量，實踐責任、綠色採購行為。</p>



## 4. 精心打造，鑄就生態人文

在全球追求低碳、可持續發展的當下，景業名邦始終秉承「生態人文」的品牌理念。通過深入研究人居需求和建築工藝，本集團持續研發高質量產品，同時建立標準化的質量管理體系及安全管理體系，確保產品規劃與工程品質相得益彰。在服務品質方面，本集團秉持「以客戶滿意為中心」的服務理念，傾心為客戶提供高品質、多元化、個性化的物業服務，注重客戶權益保障，傾心為客戶打造安心、舒適的美好家園。

### 本章節涵蓋的ESG議題

綠色建築

合理開發與生態保護

產品質量與安全

客戶服務與滿意度

客戶隱私與信息安全

負責任營銷

知識產權保護

### 本章節回應的SDGs目標



## 4. 精心打造，鑄就生態人文(續)

### 4.1. 匠心設計，踐行生態理念

建築領域是實現「雙碳」目標的重要部分，建築的節能低碳發展具有重大意義。景業名邦始終堅守「生態人文」的發展核心，持續關注綠色建築相關政策與技術規範，推動綠色建築的研究與實踐，同時注重生態環境和文化古蹟保護，努力實現人與自然的和諧共生，為客戶打造舒適、健康的生態人居環境。

#### 產品設計理念

景業名邦秉承「綠色生態、環保科技、美學生活、智慧匠心」的產品設計理念，遵循《綠色建築評價標準GB50378-2019》、《建築節能與可再生能源利用通用規範GB55015-2021》、《建築給水排水與節水通用規範GB55020-2021》等國家綠色建築、低碳建築和可持續建築相關標準，努力踐行綠色建築最高標準。同時，本集團嚴格遵循《中華人民共和國自然保護綱要》、《建設項目環境保護管理條例》、《中華人民共和國文物保護法》、《中華人民共和國文物保護法實施條例》等法律法規，尊重當地自然資源及文化歷史，深入探究不同的地域市場和多元化人群的需求，將自然的生態環境與人文巧妙結合，注重產品創新設計給客戶帶來的舒適體驗，致力於滿足客戶對美好生活的每一份追求。



景業名邦產品設計理念

### 4.1. 匠心設計，踐行生態理念(續) 產品設計理念(續)

案例

踐行綠色建築設計理念，有效降低建築能耗

在騰衝景業高黎貢小鎮中，本集團充分考慮各建築的朝向，以最大化利用自然光照。同時，針對騰衝獨特的氣候特點，即溫度適宜但晝夜溫差較大，本集團為項目量身定制符合其特色的配置方案，配置水暖地暖系統，無需安裝空調，既可確保居民的舒適體驗，亦有效節約能源。



騰衝景業高黎貢小鎮

在海南清水灣3號中，本集團於屋面上設計並安裝平板分體式太陽能系統，配置承壓儲熱水箱和太陽能循環泵，旨在最大化利用太陽能資源。為滿足全天候用水需求，本集團於水箱內配置電加熱設備輔以熱源供應，設備工作狀態受設定水溫的自動控制，既確保用水的便捷性，同時實現能源的節約和高效利用。



海南清水灣3號安裝太陽能系統

## 4. 精心打造，鑄就生態人文(續)

### 4.1. 匠心設計，踐行生態理念(續) 產品設計理念(續)

案例

#### 生態守護與文化傳承，共築可持續發展小鎮

騰衝景業高黎貢小鎮注重自然生態保護和文化傳承。該項目通過實地考察周邊生態現狀，將動植物棲息地與生態紅線納入考量範圍，確保原生植被及特色地貌得以保留，同時合理規避環境敏感區域，確保項目推進全過程均符合可持續開發原則，致力於保護生物的棲息環境。該項目融合徽派建築和江南蘇州園林的特點，同時深挖騰衝坊巷歷史文化與建築風格，在傳統風格的基礎上進行創意和改良，致力於保護我國優秀的傳統工藝與文化。



騰衝景業高黎貢小鎮

## 4. 精心打造，鑄就生態人文(續)

### 4.1. 匠心設計，踐行生態理念(續)

#### 產品設計標準化

本集團秉持「創質量，鑄品牌」理念，以精細卓越的設計觀為導向，持續優化產品設計標準化管理，以確保項目設計質量，提升產品競爭力。結合建築行業技術規範，本集團實施標準化設計和流程管理，建立嚴謹的內部管理制度，嚴格把控方案、進度、質量、標準等關鍵環節，形成科學規範的產品設計管理體系。

#### 設計標準化

- **產品設計管理**：嚴格落實《景業名邦建築設計構造標準做法指引》等制度
- **更新設計錯題集**：整理設計中存在的普遍問題和難點，避免相同問題重複發生
- **設計效果把控**：結合市場調研結果，優化室內裝修標準、景觀苗木品種等

#### 流程標準化

- **設計變更流程**：嚴格執行《設計變更管理辦法》
- **設計審核流程**：將設計圖紙送至有審核資質的機構進行審核，同時完成設計專業間的封閉內審，提高圖紙質量
- **圖紙下發流程**：制定標準流程指南，確保集團與項目間的設計資料規範對接
- **現場設計巡查**：及時出具設計巡查報告，督促項目現場整改，確保設計效果得到完美呈現

產品設計管理體系

## 4. 精心打造，鑄就生態人文(續)

### 4.2. 質量為先，推行品質工程

本集團堅持「質量先行」原則，堅定落實「保民生、保交付、保質量」工作，嚴格遵守《中華人民共和國建築法》、《中華人民共和國質量法》等法律法規，貫徹實施《建設工程質量管理條例》等行業規範，制定並執行《質量管理制度》、《施工技術管理制度》等內部制度，規範工程建造質量與安全生產管理工作標準，實現產品質量的全過程管控，不斷優化、完善交付流程與體驗。同時，本集團建立健全的安全管理體系，採取全面的工程安全管理措施，全方位保障施工安全。

#### 質量管控體系

本集團建立全面的質量管控體系，通過制度優化規範工序的標準化操作，指導各建設環節的管控要點，保障工程質量與安全。同時，本集團嚴格審核施工單位資質，加強質量巡查，落實質量責任制、評估機制等，明確質量管理職責，保障項目各階段全程嚴格執行質量控制程序。

#### 制度建設

建立以《工程管理手冊》為核心的質量管理制度體系，制定並執行《技術方案管理辦法》、《技術巡查指引》、《質量管理制度》、《施工技術管理制度》、《通用標準圖集》等內部管理制度，全方位把控和規範工程管理行為。

#### 質量責任

對建設工程的施工質量實施質量責任制，堅持「驗評分離、強化驗收、完善手段、過程控制」的工程施工質量驗收原則，嚴格落實工程質量終身責任制。

#### 樣板先行

實行樣板引路制度，在大面積施工前，先對樣板進行驗收，以確保品質落地和高效實施；項目執行實測實量，將測量數據覆蓋到土建工程、景觀綠化、水電、精裝、鋁窗等數十項工程大項，通過數據把控工程質量。

### 4.2. 質量為先，推行品質工程(續)

#### 質量管控體系(續)

質量巡檢	通過專項檢查、項目自檢、監理檢查、施工單位自查等，對工程質量與安全文明施工實施全過程的嚴密管理；巡查發現問題並責令限期整改，跟踪監督確保整改計劃的有效落實，實現對問題的閉環管理，杜絕項目的質量隱患。
資質審核	要求施工單位提供針對現場安全文明和環境管理的方案及產品合格證和檢測報告，優先選擇獲得ISO9001質量管理體系、ISO14001環境管理體系、GB/T28001職業健康安全管理体系認證的施工單位，目前本集團庫內有13家獲得「三系」認證單位。
評估機制	通過新單位引進評估、首單評估、履約評估，聯合相關部門對施工單位進行多維度的客觀評估及年度評級。各區域施工單位和項目部的表現被納入考核評估，評估結果與員工績效獎金掛鉤，有效保障質量底線標準。
優化管理	加強對施工單位社會責任方面的管理，包括落實開工前施工組織設計方案審批制度；對施工單位勞務用工的合規性進行監督檢查，要求施工單位落實實名制管理，確保工人身份真實、合法；監控工人工資專用賬戶發放；嚴格要求施工單位購買相關責任險。對於施工材料的使用，通過甲指乙供品牌等制度要求，約束施工單位使用本集團認可符合國家及行業標準的優良品牌產品，確保工程質量。

## 4. 精心打造，鑄就生態人文(續)

### 4.2. 質量為先，推行品質工程(續)

#### 質量管控體系(續)



樣板引路質量控制展示



現場質量巡檢

#### 全員品質培訓

員工質量意識是提升產品質量的關鍵，只有真心認同質量的重要性，員工才會在日常工作中注重細節，追求卓越，確保每一個環節都符合標準。本集團持續開展全方位的品質培訓，帶領員工深入學習和探討行業內優秀的質量管理模式和成功案例，旨在提高員工對產品質量的認識，有效防範工程質量風險，確保工程施工質量始終保持在行業前列。



### 4.2. 質量為先，推行品質工程(續) 全員品質培訓(續)

案例

#### 清遠項目舉辦2023年「質量月」現場觀摩交流活動

2023年9月是我國第46個全國質量月，以「增強質量意識 推進高質量發展」為主題，旨在提高全民質量意識和質量水平。9月25日，本集團的清遠景業雍景園舉辦2023年「質量月」現場觀摩交流活動，與業界專家、領袖和企業代表進行交流和互動。通過本次觀摩交流，項目人員實地瞭解先進的質量管理實踐和成果，相互學習和借鑒優良做法，推動項目建築施工質量提升。



「質量月」現場觀摩交流會現場



觀摩現場

#### 安全文明施工

景業名邦秉承「安全第一，預防為主，綜合治理」的安全生產方針，嚴格遵守《中華人民共和國安全生產法》、《建設工程安全生產管理條例》、《建築施工安全檢查標準》等法律法規，制定並落實《安全文明施工管理辦法》、《工程管理手冊》等內部規章制度，明確安全生產工作流程，規範指導安全施工。本年度，本集團未發生任何重大施工安全責任事故，亦未發現任何嚴重違規建設或違反相關法律法規的情況。

## 4. 精心打造，鑄就生態人文(續)

### 4.2. 質量為先，推行品質工程(續)

#### 安全文明施工(續)

為強化本集團的安全生產管理工作，本集團設立安全生產委員會，明確安全生產委員會管理職責，確保嚴格落實項目安全生產技術交底及防範措施。安全生產委員會主任由公司法人代表擔任，分管安全生產副總裁與安全總監任副主任，委員會成員由生產、技術、安全、設備、成本、財務等相關部門負責人組成，依託各部門的協同合作，對安全生產相關事務進行嚴密監督與管理。同時，安全生產委員會致力於持續完善安全生產管理制度和舉措，以期提升集團的整體安全能力和水平。

安全生產工作是集團經營管理工作的重要組成部分。景業名邦積極採取工程安全措施，提升本集團在建工程項目的安全文明施工管理水平，規範施工過程中的安全文明施工管理，辨識並預防、控制危險源和風險，以保障人身和財產安全，防止和減少建築施工安全事故發生，保證工程施工的有序進行。

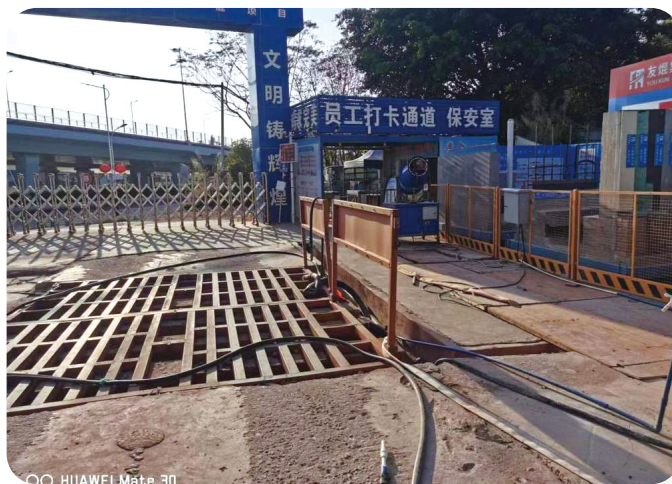
#### 明確安全責任

- 明確施工單位、監理單位、建設單位在工程管理中的責任，制定並執行《監理單位管理制度》，鞏固對監理單位的管理，充分發揮監理單位在工程建設中的監督管理作用；
- 根據項目工程管理要求，在項目開工前項目工程部組織並主持召開第一次工程施工交底會，統一對監理、施工單位進行安全監理、安全施工交底，明確項目安全文明施工管理目標和要求。

4.2. 質量為先，推行品質工程(續)  
安全文明施工(續)

嚴控施工安全

- **工地封閉式和實名制管理**：工地實行嚴格的全封閉式管理，所有作業人員須通過系統識別進入園區，嚴禁外來人員違規進入。



工地出入口實名制管控

常態施工安全措施

- **施工安全通道**：整個園區佈設施工安全通道，該通道連接各施工樓棟，降低高空落物傷人等安全事故發生的概率。



施工安全通道

## 4. 精心打造，鑄就生態人文(續)

### 4.2. 質量為先，推行品質工程(續)

#### 安全文明施工(續)

- **安全施工指引**：工人進入各個施工樓棟前，先進入安全生產體驗區域進行操作培訓，在該區域展示施工過程中的各類安全文明施工的指引和規範，提醒施工人員時刻保持安全警惕意識。



安全生產體驗區域

- **消防安全管理**：制定消防應急預案，於固定位置配備一定數量的消防器材，合理劃分易燃、可燃材料堆放區域並設立明顯標志進行提醒，禁止違章操作。



消防器材集中點



易燃、可燃材料堆放區域

### 4.2. 質量為先，推行品質工程(續) 安全文明施工(續)

#### 加強安全巡查

- 落實多層級巡查機制，通過集團巡查、專項檢查、項目自檢、監理檢查、施工單位自查等方式，對項目建築工地進行日常安全檢查和隱患排查，嚴格管控工程質量與安全文明施工全過程；
- 對巡查發現的問題責令限期整改，並跟踪監督確保整改計劃的有效落實，及時發現並消除安全隱患，確保施工安全。

#### 開展安全宣貫

- 在工地現場設置安全教育培訓體驗專區，如安全防護用品展示區、施工環境體驗區、安全操作演示區、安全知識宣傳區、模擬救援演練區等，通過模擬真實施工環境，讓工人在實際操作中學習安全知識，增強安全意識；
- 開展安全管理制度及標準的培訓與演練，確保員工瞭解安全管理標準，提高單位主要負責人、安全生產管理人員、其他員工及供方單位(施工、監理單位)員工的安全素質和意識，增強應對突發公共事件的處理能力。



開展多類安全培訓及演練活動

## 4. 精心打造，鑄就生態人文(續)

### 4.2. 質量為先，推行品質工程(續)

#### 數字化賦能管理

數字化轉型是適應經濟發展全球化、智能化、信息化時代發展趨勢的需求。為落實施工安全的精細化管理，本集團推動智慧工地建設，將項目施工管理等業務場景轉化為線上流程記錄，實現可視化管理。

#### 工地出入口實名制系統

- 協助入場人員進行實名登記，包括身份信息、進出時間等關鍵信息，並有助於預防未經授權人員進入工地，減少安全隱患。

#### 可視化視頻監控系統

- 在施工過程中，各項目多採用可視化視頻監控，及時瞭解項目現場施工情況，提升安全應急事件的處理水平。

智慧社區是未來城市發展的重要方向之一，對於推動社區治理現代化、提高居民生活品質具有重要意義。在智慧社區建設方面，本集團建立智慧社區體系標準，按訪客對講系統、門禁系統、停車場管理系統、視頻監控系統、公共廣播系統、電子巡查系統、周界入侵報警系統、電梯對講系統進行配置，使業主享受到更加便捷、高效、個性化的服務。

在智慧物業服務領域，本集團使用ERP(Enterprise Resource Planning，企業資源計劃)系統，充分發揮其在品質核查板塊的效能。該系統通過高效監控項目的核查頻次和內容，避免品質巡檢工作中的弄虛作假現象，其所展現的巡查數據清晰直觀，為物業員工的日常巡查記錄提供便捷性，同時使物業服務人員能夠清晰瞭解現場情況以及一線人員日常巡查的表現，提升物業服務效率。

### 4.3. 客戶至上，塑造服務口碑

景業名邦尊重客戶需求，秉持「以客戶滿意為中心」的服務理念，建立完善和精益化的服務管理體系，加強客戶健康安全管理和隱私保護，充分保障客戶權益。同時，本集團探索思考與時俱進的服務模式，在服務的每個細節中追求卓越，以更加多元且高品質服務，助力美好生活體驗。

#### 品質溫暖服務

##### 酒店服務品質提升

本集團酒店業務始終秉持「客戶至上」的服務理念，注重與客戶的互動溝通，精準把握客戶的情感需求，致力於為客戶提供貼心、真誠的服務體驗，以構建牢固且持久的合作關係。本年度，為進一步提升酒店服務品質，本集團旗下酒店板塊重點實施以下策略：

酒店服務品質提升舉措	
提升客戶體驗	<ul style="list-style-type: none"> <li>舒適環境巡查：巡查酒店公區衛生，做到乾淨整潔無異味無灰塵；</li> <li>高效客戶服務：在入住高峰期安排禮賓員在大堂門口值崗，為客戶提供問詢服務及行李服務，協助客戶辦理完入住手續；加強酒店周邊車位管理，指派保安員及時指引車輛，助力客戶尋找車位；</li> <li>高質量餐飲：加強早餐巡查，及時補充，定期更新早餐品類，提升分量與豐富性；</li> <li>提升酒店基礎設施：在房間內增設USB充電插座，解決客戶充電不便問題，同時升級公區WiFi，優化上網體驗；完善酒店健身、娛樂設施，提升客戶體驗感；</li> <li>個性化服務：如為剛泡完溫泉的客戶提供披巾服務；為周年慶客戶佈置溫馨房間等；為客戶提供管家式服務，包括酒店信息分享、出行游玩建議等。</li> </ul>
建立VIP制度	<ul style="list-style-type: none"> <li>根據客戶在店消費情況建立VIP客戶檔案，定制個性化服務，提前做好接待準備工作，並提供24小時貼心前台人員值班服務，為客戶快速辦理入住、免押金、免查房等入住手續；</li> <li>在房量允許的情況下，客戶可享受免費升級入住房型及延遲退房等優惠待遇。</li> </ul>
制定節日活動	<ul style="list-style-type: none"> <li>在節假日及周六，推出為入住別墅的客人贈送自助晚餐活動，解決賓客晚上用餐事宜；</li> <li>根據節日主題制定相關活動，讓當晚入住的客人感受到節日的氣氛。</li> </ul>

## 4. 精心打造，鑄就生態人文(續)

### 4.3. 客戶至上，塑造服務口碑(續)

品質溫暖服務(續)

酒店服務品質提升(續)

#### 案例

#### 卓思道悦舍榮膺紅棉二星民宿榮譽

2023年，廣州市文化廣電旅游局開展旅游民宿星級評定工作，旨在引領廣州民宿向規範化、專業化、精細化、品牌化方向發展，景業名邦旗下卓思道悦舍的品質和服務獲得肯定，成功評為紅棉二星民宿。

卓思道悦舍坐落於廣州帽峰山下，擁有白雲山2倍的生態體量，空氣質量為A級，負氧離子含量達6.7萬個/cm<sup>3</sup>，周邊有森林公園、古廟、水庫、山野田園等豐富的自然旅游資源，為住客帶來清新宜人的自然環境。

卓思道悦舍的房屋建築設計中傳承廣府文化傳統經典空間理念，是一座低調雅致的嶺南新中式生態文旅院落，同時配備完善的客房、餐飲、定制會議設施、茶湯泉以及休閒娛樂設施，住客可在此體驗野餐、國潮漢服體驗、圍爐煮茶、室內電影院等項目，確保住客在享受舒適度假體驗的同時，感受到高品質生活的精緻與便捷。



卓思道悦舍



### 4.3. 客戶至上，塑造服務口碑(續)

品質溫暖服務(續)

#### 物業服務品質提升

本集團重視物業服務品質提升，以提升業主滿意度為目標，認真傾聽業主的需求和意見，將關懷、照顧、尊重、主動的服務標準融入到日常工作中，確保業主享受到愉悅、安全、舒心的生活品質。

#### 物業服務品質提升舉措

##### 完善服務管理體系

- 制定詳細的服務標準、服務規範、禮貌用語標準等，通過早會、例會等方式對物業服務人員進行培訓，物業人員需嚴格按照標準執行，以加強優質服務建設，朝著服務標準化、規範化、專業化的方向發展。



早會禮儀培訓



物業保潔培訓

## 4. 精心打造，鑄就生態人文(續)

### 4.3. 客戶至上，塑造服務口碑(續)

品質溫暖服務(續)

物業服務品質提升(續)

#### 物業服務品質提升舉措

##### 社區環境品質提升

- 組織小區環境專項整治行動，對園區主次幹道綠化帶的枯葉、雜草等雜物進行全面清理，開展四害消毒工作，確保小區環境乾淨整潔，同時對園區建築、綠化、道路等方面進行翻新工作，加強單車停放管理，並實行周、月現場品質檢查機制，提升園區整體形象和美觀度，為業主營造美麗、宜居的小區環境。



園區綠化提升



園區四害消毒



園區形象提升



單車停放管理

4.3. 客戶至上，塑造服務口碑(續)

品質溫暖服務(續)

物業服務品質提升(續)

物業服務品質提升舉措	
提供多元便民服務	<ul style="list-style-type: none"> <li>提供貼心周到的人性化服務，傳遞社區關懷，如定期在業主微信群推送惡劣極端天氣溫馨提示，提醒業主注意防範颱風、暴雨、雷電、高溫等極端氣象；及時響應業主的報修請求，幫助業主解決問題；統計小區在住老人，定期上門探訪送關懷。</li> </ul>
豐富社區文化活動	<ul style="list-style-type: none"> <li>以具有溫度的服務豐富業主生活，組織開展多種形式的社區文化活動，為不同年齡、不同需求的業主提供多層次、多類型的服務和娛樂選擇，增進與業主之間的情感關聯，營造和諧的鄰里關係，讓溫暖在社區持續傳遞。</li> </ul> <div style="display: flex; flex-wrap: wrap; justify-content: space-around;"> <div style="text-align: center;">  <p>五一徒步活動</p> </div> <div style="text-align: center;">  <p>六一親子活動</p> </div> <div style="text-align: center;">  <p>國慶秋豐收體驗活動</p> </div> <div style="text-align: center;">  <p>國慶秋篝火晚會活動</p> </div> <div style="text-align: center;">  <p>迎新春文化活動</p> </div> <div style="text-align: center;">  <p>聯誼文藝匯演活動</p> </div> </div>

## 4. 精心打造，鑄就生態人文(續)

### 4.3. 客戶至上，塑造服務口碑(續)

#### 健康安全服務

##### 酒店健康安全服務

酒店安全管理是酒店業務運營中的重要環節，關係到客戶的切身利益與安全保障。本集團旗下酒店高度重視安全服務，多舉措全面提升安全保障能力，確保從入住到離店的每一個環節都嚴格遵循安全標準，為客戶營造安全、舒適的住宿環境。

#### 實名制登記

- 酒店前台為入住客戶辦理旅業系統登記，同時與客人確認人數並簽署《實名制登記的溫馨提示》，並對在住客戶進行實名制登記排查，若排查有異，前台領班需跟進在住客戶補登記事宜並匯總上報排查結果。

#### 監控系統檢查

- 保安部員工每日檢查酒店全區域監控記錄情況，檢查監控覆蓋範圍、記錄時間及畫面清晰度。

#### 安保人員巡查

- 保安部員工日常巡邏，頻次為兩小時一次，確保酒店區域及樓層安全。

#### 安全隱患排查

- 保安部員工執行日常重點區域安全檢查，如廚房、機房、電房等區域，同時保安部員工執行每月安全隱患排查，落實安全生產工作內容。

### 4.3. 客戶至上，塑造服務口碑(續)

健康安全服務(續)

酒店健康安全服務(續)

#### 設備設施維保

- 酒店與第三方專業的維保公司簽訂合作協議，每月對酒店進行1-3次的消防維保，確保消防系統正常運行。

#### 安全文化宣貫

- 組織消防培訓及疏散演練，酒店全員基本掌握應知應會的消防安全知識，並有組織人員疏散及逃生自救能力；
- 組織員工參加消防設施操作員證考試，提升其消防安全操作技能。



酒店安全隱患排查



酒店消防設施維保



消防演習



安全培訓

## 4. 精心打造，鑄就生態人文(續)

### 4.3. 客戶至上，塑造服務口碑(續)

#### 健康安全服務(續)

##### 物業健康安全服務

景業名邦將業主安全作為工作重點，持續加強和規範小區公共區域安全防範工作，不斷擴大安全保障覆蓋領域，細化安全保障的應對措施，多維度保障業主安全，致力於為業主營造安全、和諧的小區環境。



#### 專業安防服務

- 加強夜間武裝巡邏，安管隊員全副武裝在小區範圍內進行全面巡邏，增強小區居民安全感。



#### 設備設施維保

- 定期對機房等設備進行巡檢，旨在及時發現潛在的安全隱患、設備故障和環境異常，確保設備運行穩定、安全可靠。



#### 消防安全管理

- 開展員工監控消防系統培訓，明確消防安全責任人，並提前做好消防應急預案，預防和減少可防性案件和治安災害事故的發生。



#### 安全文化宣貫

- 向物業服務員工開展物業安全管理培訓，內容涵蓋物業安全管理的理論知識、安全管理制度和操作規程等，組織消防演練，同時向業主發佈安全溫馨提示，攜手業主共同打造安全社區。

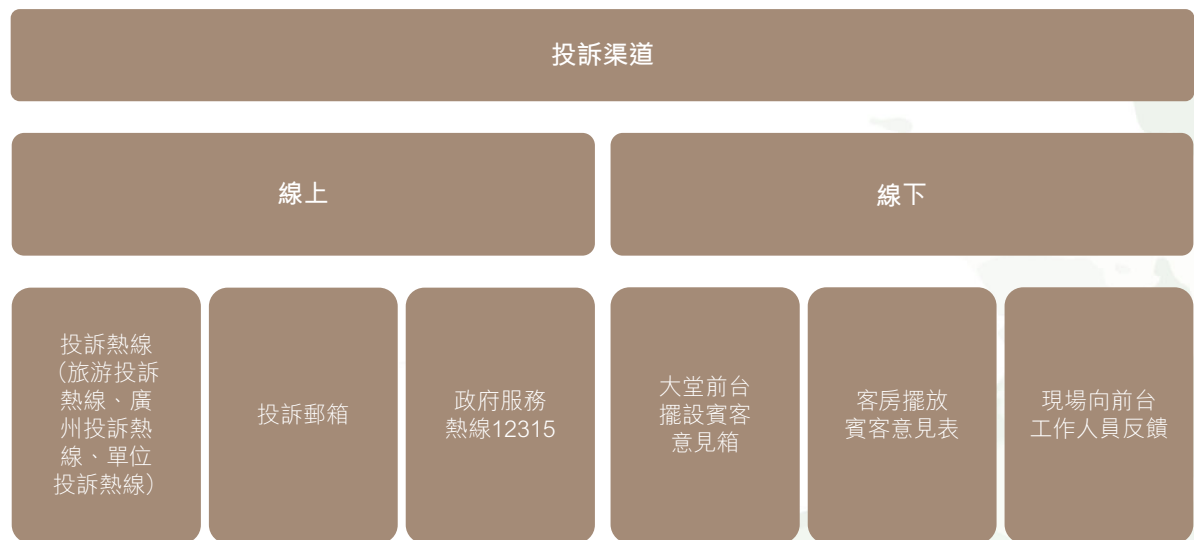
## 4. 精心打造，鑄就生態人文(續)

### 4.3. 客戶至上，塑造服務口碑(續)

滿意度提升

#### 酒店滿意度提升

本集團旗下酒店以客戶的體驗與需求為導向，堅持提供高品質的產品與卓越的服務。酒店重視客戶投訴管理，通過多種渠道與客戶保持互通互聯，傾聽客戶對酒店服務的反饋，持續提升酒店客戶滿意度。



## 4. 精心打造，鑄就生態人文(續)

### 4.3. 客戶至上，塑造服務口碑(續)

#### 滿意度提升(續)

#### 酒店滿意度提升(續)

前廳經理及相關部門每日及時跟進處理投訴，確保客戶問題得到及時解決。每月，酒店對投訴進行匯總分析，向集團領導匯報並提出改進措施，不斷提升服務品質。同時，酒店採用線上與線下結合的方式開展客戶滿意度調查，深入瞭解客戶的真實需求，以及對酒店服務和管理的寶貴建議。基於這些調研結果，酒店不斷優化服務品質，致力於為客戶提供滿意和舒適的住宿體驗。2023年度的客戶滿意度調查已順利完成，結果如下：

線上滿意度調研	線下滿意度調研
<ul style="list-style-type: none"><li>調研範圍：通過攜程預訂入住的客戶</li><li>調研方式：電話回訪</li><li>調研結果：線上攜程五分好評共計479份，對比2022年上升55.02%。</li></ul>	<ul style="list-style-type: none"><li>調研範圍：入住酒店客戶</li><li>調研方式：在客房擺放賓客意見表；現場詢問調查</li><li>調研結果：收集客戶意見共計3,865份，其中好評為3,491份，好評數量對比2022年上升72.91%。</li></ul>

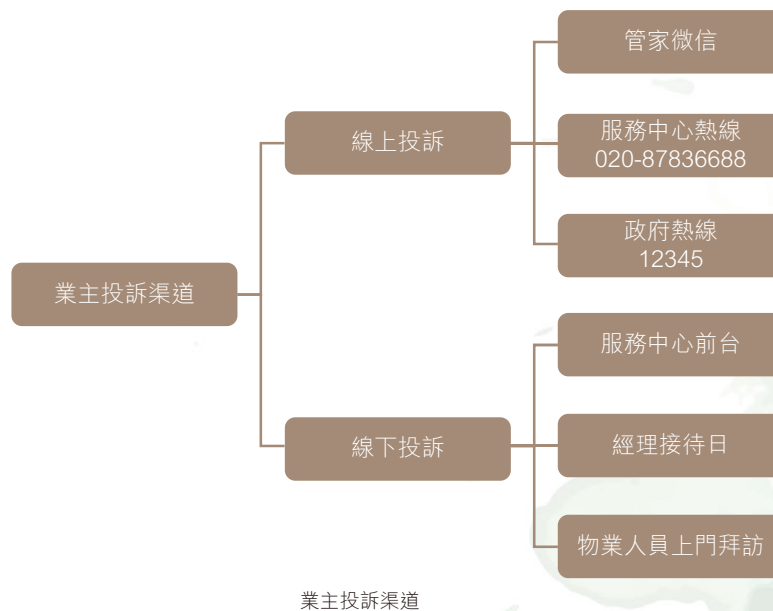


### 4.3. 客戶至上，塑造服務口碑(續)

滿意度提升(續)

#### 物業滿意度提升

本集團主動傾聽業主的心聲與要求，高度關注業主投訴管理，暢通線上與線下雙投訴渠道。為能及時接收到業主的意見反饋，本集團規範投訴處理流程和方法，明確各部門在客戶投訴處理工作中的管理範疇與職責，提高投訴處理效率。



在接到業主投訴時，物業服務中心的工作人員會立即與業主聯繫，確認並記錄下投訴的詳細情況，同時迅速將業主的需求轉交給責任部門，並確保在規定時間內跟進處理，處理結果和建議將在24小時內反饋給業主。如果問題未能得到解決，工作人員會及時向上級主任或主管報告，並向業主解釋情況，直至業主滿意為止。

## 4. 精心打造，鑄就生態人文(續)

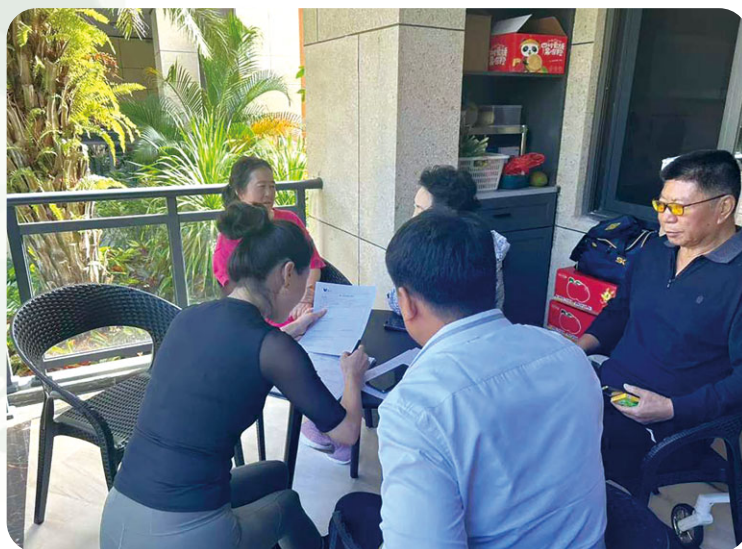
### 4.3. 客戶至上，塑造服務口碑(續)

#### 滿意度提升(續)

#### 物業滿意度提升(續)

為了持續改進服務質量，物業服務中心將對每一起投訴進行後續回訪，並在投訴台賬中做好記錄。每個季度，物業服務中心將根據投訴的內容、處理的及時性以及業主的滿意度等因素，發佈投訴統計分析報告，以此加強投訴管理。

針對共性、重難點投訴問題，物業服務中心會進行深入的回溯分析和原因探究，制定出有針對性的解決方案，以防止同類問題的再次發生。對於那些投訴處理效果不佳的情況，物業服務中心將給予特別關注，並提出改善措施，以確保問題得到妥善處理，從而積極提升業主的居住體驗。



物業入戶拜訪行動

本年度，物業服務中心全年接獲的業主投訴已妥當處理，投訴工單完成率為96%，客戶總體滿意度為85%。

### 4.3. 客戶至上，塑造服務口碑(續)

#### 客戶隱私保護

本集團秉持為客戶創造價值的理念，高度重視信息安全風險管控及客戶隱私數據安全保障。本集團嚴格遵守《中華人民共和國網絡安全法》、《中華人民共和國個人信息保護法》等法律法規，制定並落實《客戶信息保護管理規範》、《信息管理指引》、《檔案管理要求》等內部制度，規範客戶信息採集、儲存和使用等各環節的管理，杜絕個人信息濫用，全面保護客戶的個人信息及隱私安全。

本集團各業務板塊致力於客戶信息及隱私保護，通過加強信息系統建設、優化權限管理設置、實施信息分級管理、開展信息安全培訓以及信息安全監督等多項措施，全面推進集團信息安全建設，確保客戶和集團的信息安全與權益得到充分保障。

#### 信息系統建設

- 按規定對物業ERP系統配置安全證書，保障員工端及客戶端的信息和鏈接安全；
- 酒店按採集系統要求升級系統，取消熟客查詢功能，同時升級電梯管控系統，客戶刷卡後方可乘坐電梯。

#### 權限管理設置

- 實施專人專管的信息查閱權限管理規定，儘量減少非必要人員對信息的接觸，同時有效降低紙質化登記過程中信息流動和泄露的風險。

## 4. 精心打造，鑄就生態人文(續)

### 4.3. 客戶至上，塑造服務口碑(續)

#### 客戶隱私保護(續)

##### 信息分級管理

- 完善信息使用分級管理機制，信息資料借閱需按類型分級，經不同審批權限後方可使用，如業主隱私信息需物業與客服負責人共同審批方可借閱或影印。

##### 信息安全培訓

- 加強員工培訓，提高相關工作人員的信息安全意識，防範信息安全事件的發生；
- 向酒店員工宣貫客戶隱私保護政策及注意事項，不得將客戶隱私信息泄露給外部人員。

##### 信息安全監督

- 加強監督管理，建立處罰機制，定期檢查信息檔案使用的各個環節，一經發現問題，按照相關處罰標準進行嚴厲處罰，杜絕信息的泄露。



客戶隱私保護培訓



客戶檔案管理規定培訓



信息安全培訓

## 4. 精心打造，鑄就生態人文(續)

### 4.3. 客戶至上，塑造服務口碑(續)

#### 負責任營銷

本集團嚴格遵守《中華人民共和國廣告法》、《中華人民共和國消費者權益保護法》等相關法律法規，明確營銷管理的業務紅線，始終確保傳遞的信息真實可靠，絕不誇大宣傳，旨在保障客戶合法權益的同時，鞏固和提升本集團的聲譽與品牌形象。

為有效推廣產品、傳達品牌故事以及活動信息，本集團選擇抖音、視頻公眾號等數字營銷途徑，制定針對性的營銷方式，如直播看房、VR看房。為全面地保障數字營銷的合規性和準確性，本集團採取一系列重點舉措：

提供培訓與指導	強化銷售監管	成立內容審核小組
<ul style="list-style-type: none"><li>• 構建全面的培訓體系，使銷售人員瞭解最新的法規變化和行業標準，同時加強對銷售人員在專業術語以及平台規則方面的指導，確保合規操作。</li></ul>	<ul style="list-style-type: none"><li>• 實施嚴格的監管機制，監管涵蓋實地檢查、數據分析等多方面，確保銷售活動合規性。</li></ul>	<ul style="list-style-type: none"><li>• 負責對數字營銷材料進行全面審核，定期審查營銷內容，及時發現並糾正任何不當信息，以確保信息的時效性和準確性，維護營銷材料的合規性。</li></ul>

## 4. 精心打造，鑄就生態人文(續)

### 4.3. 客戶至上，塑造服務口碑(續)

#### 知識產權保護

保護知識產權就是保護創新。本集團高度重視知識產權保護與商標管理，嚴格遵守《中華人民共和國廣告法》、《中華人民共和國商標法》等相關法律法規，制定並執行知識產權及商標管理制度，採取外部監測和內部審查等有效措施，規範知識產權事務管理。

本集團定期審閱商標登記台賬，確保台賬的完整性及商標期限的時效性，保障自身的合法權益。

內部審查

知識產權保護舉措

外部監測

集團法務組定期監測外部單位是否侵犯公司注冊商標，一經發現，本集團會依法維護自身知識產權利益。

## 5. 低碳環保，共建綠色家園

作為「綠水青山就是金山銀山」理念的忠實實踐者，景業名邦秉承「築造綠色空間，踐行綠色運營」的綠色低碳發展理念，持續健全建築設計、建造、運營、辦公等環節的環境管理機制，務求將業務發展所產生的環境影響降到最低。同時，景業名邦持續提升應對氣候變化風險的能力，旨在把握氣候變化創造的機遇，助力低碳經濟轉型。

### 本章節涵蓋的ESG議題

水資源管理

能源效益與減少碳排放

綠色運營

應對氣候變化

### 本章節回應的SDGs目標



## 5. 低碳環保，共建綠色家園(續)

### 5.1. 推行綠色建造

本集團倡導綠色施工，嚴格遵守《綠色建造技術導則(試行)》等相關政策，制定並實行《景業名邦集團安全文明施工管理辦法》等內部規章制度，強化綠色施工管理，應用綠色施工技術，以降低施工活動對環境造成的不利影響。

#### 綠色施工管理

在保障工程質量及建築環境安全等前提下，本集團綜合考慮對環境和周邊社區的影響，採取各項環保措施，實現在施工中節約能源、水資源與原材料，致力於打造整潔、舒適、安全的施工環境。

本集團採取的綠色施工現場環境管理措施如下：

#### 節約材料

- 項目建築設計選材時選擇鋼筋、銅材等可循環材料；
- 鼓勵項目採用鋁模與爬架工藝體系，減少木方與木模板的使用與損耗；
- 加大預製化構件在建築開發中的佔比，包括預製剪力牆、預製疊合板、預製樓梯板等；
- 施工過程通過推廣使用具有更高可周轉次數的塑料模板，降低周轉材料損耗；
- 施工過程全部採用預拌混凝土和商品砂漿，減少現場施工帶來的環境污染及材料浪費；
- 部分項目充分利用建築土建裝修一體化設計。



### 5.1. 推行綠色建造(續)

#### 綠色施工管理(續)

##### 節約能源

- 部分項目施工照明使用太陽能路燈；
- 部分項目施工照明採用限時的集中照明。



工地太陽能應用

##### 噪音控制

- 實時監測施工噪音，控制不超過《建築施工場界環境噪聲排放標準》的相關規定；
- 採取隔音措施，設置臨時隔音和隔震動的屏障措施。

## 5. 低碳環保，共建綠色家園(續)

### 5.1. 推行綠色建造(續)

#### 綠色施工管理(續)

##### 揚塵控制

- 對於拆除、爆破、挖土等工序要求進行「濕作業」；
- 禁止使用散裝水泥，普及使用商品混凝土；
- 現場設置揚塵檢測設施，及時監控施工現場的揚塵情況，嚴格執行大氣排放標準，達到空氣污染物二級標準；
- 在塔吊、圍牆、外架等位置設置噴淋系統，主要施工區域配置霧炮或灑水車。



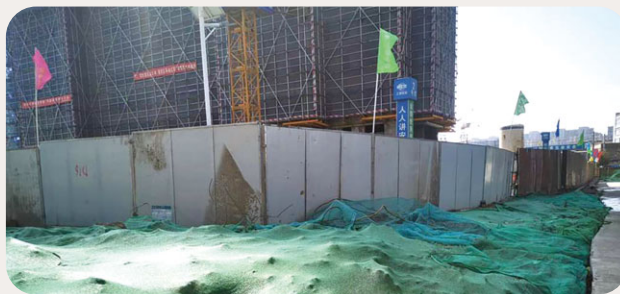
揚塵監測設備



工地降塵噴淋設施

##### 土壤保護

- 施工現場要求裸土覆蓋，使用密目網全面覆蓋或綠化處理；
- 施工現場主要道路、作業區、生活區的地面進行全面的硬化處理，壓實地表。



工地裸土覆蓋

### 5.1. 推行綠色建造(續)

#### 綠色施工管理(續)

##### 污水處理

- 出入口沖洗設備設置到位，車輛經清洗和苫蓋後出場，嚴防車輛攜帶泥沙出場，洗車廢水須經三級沉澱池沉澱後方可排入市政污水管線；
- 現場交通道路、材料堆放場地及攪拌站統一規劃排水溝，控制污水流向，設置沉澱池，污水經沉澱後，再排入市政污水管線。

##### 廢棄物處理

- 施工過程中所產生的建築廢棄物在現場進行分類放置，嚴禁拋灑和隨意填埋；
- 建築廢棄物交由專業機構統一回收，合規處理。

##### 預防工藝污染

- 所有裝修工程配套的木飾面製品均在工廠完成油漆工序後送現場組裝，禁止現場噴漆；
- 交標單位選用的戶內門飾面皆為免漆板；
- 戶內鋪貼牆紙統一選用環保基膜及膠水，禁止使用硝基清漆打底；
- 鋁窗、欄杆等採用「粉末噴塗」工藝，並在專業生產車間完成，避免傳統的噴漆工藝造成的污染。

## 5. 低碳環保，共建綠色家園(續)

### 5.1. 推行綠色建造(續)

#### 綠色施工技術

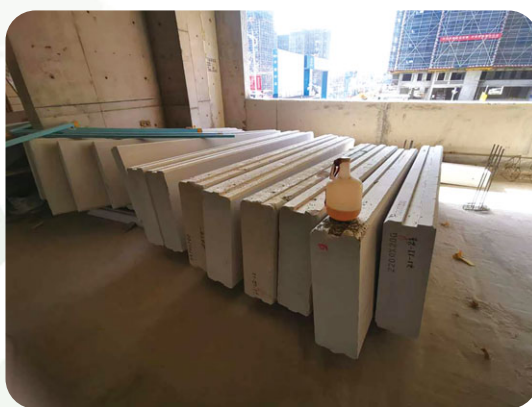
#### 裝配式建築應用

裝配式建築將傳統建造方式中的大量現場作業轉移到工廠，有效提高施工質量與效率，利於環境保護與節約資源，保障安全文明施工。中國住房和城鄉建設部印發《「十四五」建築業發展規劃》，明確提出到2025年，裝配式建築佔新建建築的比例達30%，加快實現建築產品節能、環保、全生命周期價值最大化的新型建築生產方式。

提高施工質量	提高施工效率	安全文明施工	節能環保施工
<ul style="list-style-type: none"><li>改善牆體開裂、滲漏等質量問題，並提高住宅整體安全等級、防火性和耐久性。</li></ul>	<ul style="list-style-type: none"><li>把傳統的「工地作業」轉移到「工廠作業」，減少氣候條件對施工的影響，加快施工進度。</li></ul>	<ul style="list-style-type: none"><li>減少施工場地建材和建築垃圾堆放，嘈雜的施工噪音可控，同時還可降低現場安全事故發生率。</li></ul>	<ul style="list-style-type: none"><li>通過大幅度減少現場原始現澆作業，嚴控施工揚塵污染，減少水、電和燃油等能源的消耗，降低污染物和廢棄物的排放量。</li></ul>

#### 裝配式建築優勢

本集團積極響應國家的號召，持續推進裝配式建築在產品中的應用。例如增城景業壹方天地採用裝配式建造技術，使用疊合樓板、預製樓梯、預製內隔牆板、裝修一體化、集成衛生間、集成廚房、鋁模等建造方法，致力於實現低碳環保的工業化建造模式。



裝配式建造技術應用

## 5. 低碳環保，共建綠色家園(續)

### 5.1. 推行綠色建造(續)

綠色施工技術(續)

裝配式建築應用(續)

截至2023年12月底，本集團實施裝配式建造的項目情況如下：

項目名稱	總計容面積 (萬 m <sup>2</sup> )	裝配式面積 (萬 m <sup>2</sup> )	裝配式建築 面積佔比
株洲山湖灣二期	17.23	2.86	16.60%
株洲山湖灣三期	21.30	11.96	56.15%
株洲景業薈一期與二期	9.07	4.54	50.06%
增城景業壹方天地	8.08	3.74	46.29%
臨高白鷺洲第三期(04#地)	6.18	6.16	99.68%
臨高白鷺洲第二期(07#地)	7.17	7.10	99.02%

#### 自流坪新工藝

本集團在地面裝修時引入創新的自流坪工藝，該工藝能自動精確找平地面，確保施工後地面平整，施工便捷高效，節約材料。同時，該工藝展現出優異的粘結性能，硬化强度高，無空鼓開裂現象，具有高抗壓強度、耐磨和防潮隔音功能。整個施工過程無輻射，不釋放甲醇、苯等有害物質，充分展現其環境友好性和資源高效利用的特點。



自流坪新工藝應用

## 5. 低碳環保，共建綠色家園(續)

### 5.2. 堅持綠色運營

本集團堅持綠色低碳運營，嚴格遵循《中華人民共和國節約能源法》、《中華人民共和國環境保護法》、《中華人民共和國水污染防治法》等法律法規，強化能源、廢棄物和水資源的精細管理，將綠色發展理念融入日常辦公和運營細節，力求在業務運營中實現節能減排，推動可持續發展。

#### 綠色發展目標

為切實貫徹綠色低碳的運營理念，本集團緊密結合業務發展和日常運營實際，制定碳排放和能源利用效率、用水效益和廢棄物減排三大綠色發展目標，從綠色運營與辦公、綠色施工和綠色建築等多個維度推進實施相關行動計劃，並持續加強環境管理效益的追蹤與管控，以推動這些目標的順利實現。

#### 綠色發展目標



#### 碳排放和能源利用效率目標

踐行節能降耗的運營方式，提升能源使用效益，減少溫室氣體排放。



#### 用水效益目標

加強用水設施設備的日常維護，宣傳節水理念，促進水資源的合理化使用，提升水資源利用效率。



#### 廢棄物減排目標

響應垃圾分類政策，強化物料循環回收利用意識，持續推進廢棄物減量化、資源化和無害化。

### 5.2. 堅持綠色運營(續)

#### 低碳節能管理

節能減排是實現碳達峰碳中和目標的重要途徑之一，本集團高度重視在各項營運過程中的節能減排工作，通過實施節能管理策略和應用節能技術，減少能源消耗，提升能源使用效率，以減少碳排放，助力實現碳中和目標。

本年度，本集團持續開展碳排放和能源利用效率目標的行動計劃，具體情況如下：

#### 開展節能改造

- 清遠景業雍景園將小區部分公區照明改造為時控開關，全年節約用電成本約1.5萬元。



安裝時控開關

- 株洲景業山湖灣更換控水控電零件，全年節約水電能耗成本約8萬元。
- 從化卓思道溫泉度假酒店自2018年底和2020年7月份先後兩次共投入340餘萬元進行氣改電節能項目，將原來燃氣鍋爐恒溫系統改為空氣能熱泵及電磁加熱器進行恒溫。經過近四年的運行，改造後對比改造前共節省能耗費用722.17萬元。此外，從化卓思道溫泉度假酒店於2021年5月投入6萬餘元進行加裝空調餘熱回收水箱及管道改造項目，三個供冷季節共回收熱水9,320噸，節省電費約5.5萬餘元。



氣改電節能項目



空調餘熱回收項目

- 番禺卓思道酒店於2023年8月對中央空調進行維護保養，更換主機冷凍油、油濾芯、引射乾燥過濾器、外接管密封件等，並對主機冷凝器進行機械和化學清洗，改造完成後月平均用電量同比節省約1,760千瓦時。



中央空調維護

## 5. 低碳環保，共建綠色家園(續)

### 5.2. 堅持綠色運營(續)

#### 低碳節能管理(續)

##### 使用節能燈具

- 番禺卓思道酒店於2023年6月成功完成負一層通道、倉庫和機房的照明升級工作，更換16W LED 燈管和LED 人體感應燈管共計68 支，改造完成後月平均用電量同比節省約240 千瓦時。

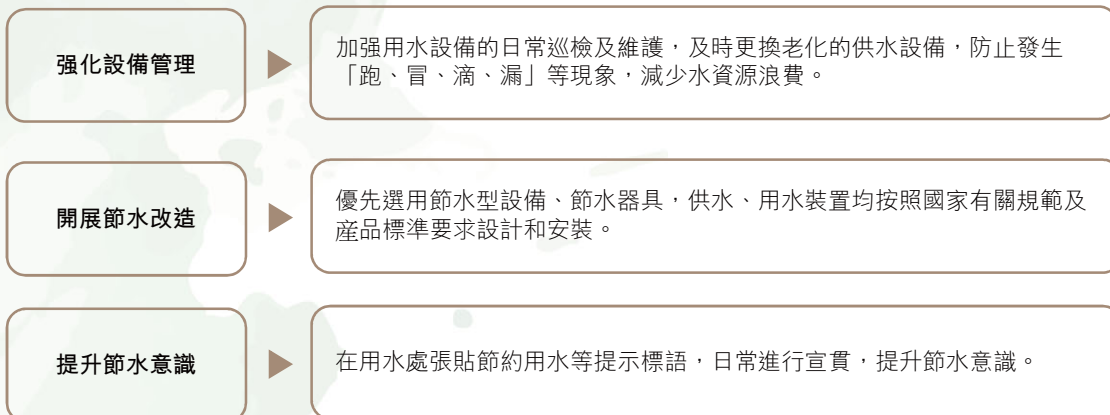
##### 加強節能宣導

- 項目結合實際工作需求，對員工開展節能降耗的專題培訓，以提升員工的節能意識和節能能力。

#### 用水效益管理

水資源是寶貴的天然資源之一，保護和節約水資源是本集團始終關注的議題。在營運過程中，本集團持續加強用水管理，制定並實施多種節水措施，提升水資源的使用效率。本年度，本集團在求取適用水源上無困難。

本年度，本集團持續開展用水效益目標的行動計劃，具體情況如下：





5.2. 堅持綠色運營(續)

用水效益管理(續)

案例

創新節水技術，實現節水增效

2023年，本集團旗下廣州番禺卓思道酒店致力於實踐水循環方式，通過在樓頂熱水循環水泵加裝變頻器，成功將頻率從50赫茲降至約33赫茲。這一舉措不僅降低水泵的轉速，從而延長其使用壽命，亦有效提高水資源利用效率，實現節水目的，彰顯節水增效的環保理念。

廢棄物減排管理

本集團遵循《中華人民共和國固體廢物污染環境防治法》、《城市生活垃圾管理辦法》等法律法規，堅持減量化、資源化和無害化的原則，在各業務板塊積極落實垃圾分類等相關舉措，嚴格管理廢棄物的排放與處理。

本集團所產生的無害廢棄物主要包含施工過程中以及辦公過程中產生的建築垃圾、園林垃圾、生活垃圾等，通過對廢棄物進行分類處置，避免對環境造成負面影響。本年度，本集團持續開展廢棄物減排目標的行動計劃，具體情況如下：



## 5. 低碳環保，共建綠色家園(續)

### 5.2. 堅持綠色運營(續)

#### 廢棄物減排管理(續)

在物業板塊，本集團關注綠色、無廢的社區建設，要求各物業項目積極配合當地政府做好垃圾分類及環境管理等工作，並通過開展以垃圾分類為主題的社區宣傳活動，倡議業主及住戶踐行綠色生活、低碳環保的生活理念，增強全體員工垃圾分類意識。



以垃圾分類為主題的宣傳活動

在酒店板塊，本集團建立垃圾分類管理條例和日常管理制度，要求工作人員在清理客房垃圾時按照可回收垃圾、其他垃圾等進行分類，做好垃圾分類處理工作。同時，本集團指定專人負責收集文案資料，定期開展宣傳垃圾分類的專題會議、專題活動、宣講培訓等，在酒店餐飲部等顯眼位置張貼拒絕浪費標識，培養全員垃圾分類意識，確保垃圾分類得到全面推廣和有效實施。



生活垃圾分類宣傳



拒絕浪費宣傳海報

### 5.2. 堅持綠色運營(續) 廢棄物減排管理(續)

#### 案例

從主動學習到深度踐行，助力綠色環保行動

2023年11月，廣州卓思道酒店參加番禺區南村鎮政府組織舉辦的針對機關團體、酒店餐飲和物業企業三類單位的垃圾分類專項培訓會議。通過培訓，廣州卓思道酒店員工更深切瞭解垃圾分類工作的重要性及具體工作要求。在隨後的工作中對垃圾分類工作主動踐行、積極推廣，推動酒店員工與酒店客戶共同為環境保護貢獻力量。



垃圾分類專項培訓現場

## 5. 低碳環保，共建綠色家園(續)

### 5.2. 堅持綠色運營(續)

#### 綠色辦公

本集團持續踐行綠色辦公理念，在全集團範圍內持續、深入開展實施節能降耗、低碳辦公專項工作，通過倡導勤儉節約、杜絕鋪張浪費、科學利用資源，有效控制辦公成本，將節能、降耗、增效落到實處。

本年度，本集團開展綠色辦公的相關舉措包括但不限於：

#### 節約用電

- 通過不定期巡查的方式抽檢各辦公區域的節電情況，對於未做到人離電關、造成設備空耗浪費的情況做出提醒，逐漸培養各部門和員工的節電意識；
- 辦公空間安裝下班1小時後自動關閉照明設備的智能節電開關，避免照明設備空耗；
- 夏季辦公室內空調溫度控制在26℃，避免空調能耗過大。

#### 節約用水

- 通過安裝直飲水機取代桶裝水購買，減少水資源浪費；
- 提倡開會自帶水杯；
- 杜絕茶水間、洗手間「水長流」現象；
- 如遇用水有「跑冒滴漏」，及時知會維修。

#### 節約用紙

- 全面普及無紙化辦公；
- 文件資料使用雙面打印，打印紙二次利用；
- 選用克數相對較輕的紙品；
- 提倡員工養成打印前調整頁面佈局、控制彩色打印數量的良好習慣，以減少資源浪費。

## 5. 低碳環保，共建綠色家園(續)

### 5.2. 堅持綠色運營(續)

#### 綠色辦公(續)

##### 循環利用

- 對辦公用品二次回收利用，資源共享，減少辦公耗材的浪費。

##### 綠色宣導

- 不定期進行綠色辦公的辦公文化宣導，通過海報、公眾號長文推送等宣傳形式，加強員工綠色辦公行為意識。

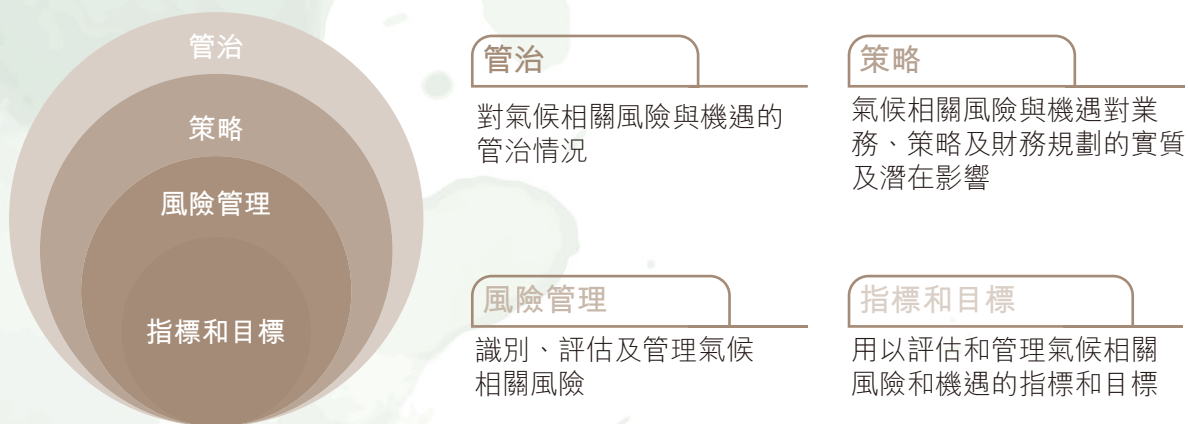


綠色辦公宣傳海報

## 5. 低碳環保，共建綠色家園(續)

### 5.3. 應對氣候變化

氣候變化已成為全人類亟須解決的共性問題。景業名邦積極響應國家「碳達峰、碳中和」的目標，將氣候變化應對納入業務發展規劃，參照氣候相關財務信息披露工作組(Task Force on Climate-Related Financial Disclosures, TCFD)信息披露框架，圍繞「治理、戰略、風險管理、指標和目標」四大支柱，識別、評估氣候變化對於業務運營所帶來的影響與機遇，並採取相應的管控措施減輕氣候變化對業務的影響，將應對氣候變化轉化為實現高質量發展的推動力。



TCFD建議的四大核心要素

#### 管治：對氣候相關風險與機遇的管治情況

本集團董事會及ESG工作小組負責制定含應對氣候變化議題在內的可持續發展戰略並定期審閱執行情況，負責監督本集團在營運過程中有效地管理氣候變化風險，從而減緩氣候變化對業務的影響，適應氣候環境變化，以及加強本集團抗禦氣候變化的能力。

### 5.3. 應對氣候變化(續)

策略：氣候相關風險與機遇對業務、策略及財務規劃的實質及潛在影響

本集團聚焦現有的企業風險管理框架，於各項業務中識別、評估和應對與氣候相關的風險及機遇，並將氣候變化納入集團的策略方案中。

本集團從實體風險與轉型風險兩大維度識別可能對集團運營產生重大影響的氣候變化風險，並積極採取應對措施。

實體風險	影響程度	應對措施
<p>極端氣候事件(暴雨、地震、颱風等)的頻率及嚴重程度日趨上升</p>	<ul style="list-style-type: none"> <li>• 極端氣候導致對用電及用水需求上升，導致運營費用上升</li> <li>• 對員工健康及設備的耐用性造成負荷，導致生產力下降</li> </ul>	<ul style="list-style-type: none"> <li>• 制定極端氣候應急預案</li> <li>• 定期開展應急演練</li> <li>• 採用更耐用和牢固的設施及材料</li> <li>• 開展綠色建築的項目工作，測試建築抗震能力，確保其達到當地防震等級的水平</li> <li>• 制定安全風險防範措施，全面保障員工健康與安全</li> <li>• 與供應商建立穩固的合作關係，以確保產品能及時送達</li> </ul>

## 5. 低碳環保，共建綠色家園(續)

### 5.3. 應對氣候變化(續)

策略：氣候相關風險與機遇對業務、策略及財務規劃的實質及潛在影響(續)

轉型風險	影響程度	應對措施
氣候相關的政策風險	<ul style="list-style-type: none"> <li>日趨嚴格的碳排放管理要求及對綠色建築設計要求，導致運營及項目費用上升</li> </ul>	<ul style="list-style-type: none"> <li>密切關注市場趨勢及政策走向</li> <li>推動對具備綠色低碳特性的項目進行創新性投資</li> <li>加強綠色建築的研究和實踐</li> </ul>
日益嚴格的環境法規	<ul style="list-style-type: none"> <li>對資源使用效益、廢棄物排放管理 etc 環境管理要求變高，導致運營成本上升</li> </ul>	<ul style="list-style-type: none"> <li>深入使用裝配式建築，達到節能降耗的效果</li> <li>持續探索節能改造的新技術，助力節能增效</li> <li>推進可再生能源使用，如在屋頂和立面設置太陽能光伏系統，增加太陽能的使用</li> </ul>
市場及聲譽風險	<ul style="list-style-type: none"> <li>與在可持續發展方面表現更佳的競爭對手相比時失去競爭優勢，導致收入降低及市場聲譽受損</li> </ul>	<ul style="list-style-type: none"> <li>在裝修設計以及新開發項目中，將可持續性作為首要考慮因素</li> <li>密切關注客戶的滿意度</li> </ul>

本集團亦根據自身實際運營情況識別氣候變化相關機遇並積極採取相關舉措，以抓住全球能源和低碳轉型進程中的發展機遇。

氣候相關的機遇	<ul style="list-style-type: none"> <li>技術的進步為降低能源成本和向低碳經濟過渡提供巨大的機會。由於可持續材料和建築技術的逐漸採用，我們業務運營在能源效率和低碳績效方面處於有利地位。</li> </ul>
	<ul style="list-style-type: none"> <li>越來越多的消費者表示傾向於更環保的產品和致力於負責任商業行為的品牌，這將帶來新的市場機會。</li> </ul>
	<ul style="list-style-type: none"> <li>負責任投資和可持續金融的快速增長為我們提供釋放替代融資流的重要機會。展望未來，我們將探索可持續融資和符合可持續發展的商業機會。</li> </ul>



### 5.3. 應對氣候變化(續)

策略：氣候相關風險與機遇對業務、策略及財務規劃的實質及潛在影響(續)

#### 案例

#### 制定極端天氣應急預案，積極應對氣候風險

本集團物業項目遵循《卓都物業全套應急管理預案》，有效應對極端氣候風險。預案依據政府標準建立分級響應機制，如根據大風的等級及程度劃分為藍色、黃色、橙色、紅色四級響應制度，各級對應不同的響應措施，同時規範日常培訓、物資儲備、實時監測及災後檢查定損等全流程。此外，物業項目建立預案應急小組，全面管控極端天氣，降低因極端天氣給客戶和集團造成的損失。

2023年，為應對9號颱風「蘇拉」，物業服務中心提前3天啟動應急響應，通過多渠道宣傳提醒客戶防範，儲備防風防汛和生活物資，專項檢查園區關鍵和隱患部位，確保空置房屋安全，門窗緊閉，颱風後迅速開展善後工作。得益於日常預案培訓和演練及颱風前的周密部署，小區未遭受財產損失和人員傷亡。



颱風預防會議

## 5. 低碳環保，共建綠色家園(續)

### 5.3. 應對氣候變化(續)

#### 風險管理：識別、評估及管理氣候相關風險

本集團的風險管理體系中納入了氣候相關風險的考慮因素，涵蓋氣候變化、節能減排、溫室氣體排放等相關議題，持續進行具有針對性的氣候風險評估。本集團通過訪談等方式，結合高管意見，評定氣候風險對業務造成的潛在影響，並就氣候相關議題對新開展及進行中的項目進行多方面的評估和調查分析，包括能源及水資源供應以及自然災害等。同時，本集團積極採取應對措施以緩解識別出的氣候相關風險，並由相關業務部門負責執行和落實可行性的應對方案，確保業務的穩健發展。

#### 指標和目標：評估和管理氣候相關風險和機遇的指標及目標

為更好的瞭解並持續追蹤本集團在應對氣候變化方面的成效，本集團制定低碳節能管理、用水效益管理、廢棄物減排管理綠色發展目標，並積極採取措施推動目標的實現。同時，本集團持續披露範圍一、範圍二的溫室氣體排放數據，並關注範圍三減排措施，積極倡導員工低碳綠色出行，在出行時優先選擇公共交通，減少通勤、差旅產生的碳排放。

## 6. 求實誠信，樹立廉潔新風

誠信立本，合規為信，景業名邦始終恪守商業道德精神，對貪腐現象零容忍，堅決打擊任何形式的潛在腐敗和賄賂行為。本集團嚴格遵守《中華人民共和國公司法》、《中華人民共和國反洗錢法》、《中華人民共和國反不正當競爭法》、《關於禁止商業賄賂行為的暫行規定》等法律法規，完善反腐、賄賂、勒索、欺詐和洗錢等內部管理制度，並積極開展員工廉潔培訓，搭建多元暢通的舉報渠道，從思想道德、職業道德、業務規範等方面切實築牢反腐防線。本年度，本集團未發生任何違反有關賄賂、勒索、欺詐及洗錢等相關法律法規，亦未發生與或與本集團員工有關的已確認的貪污事件或公共法律案件。

### 本章節涵蓋的ESG議題

合規穩健經營

反貪腐與廉潔培訓

### 本章節回應的SDGs目標

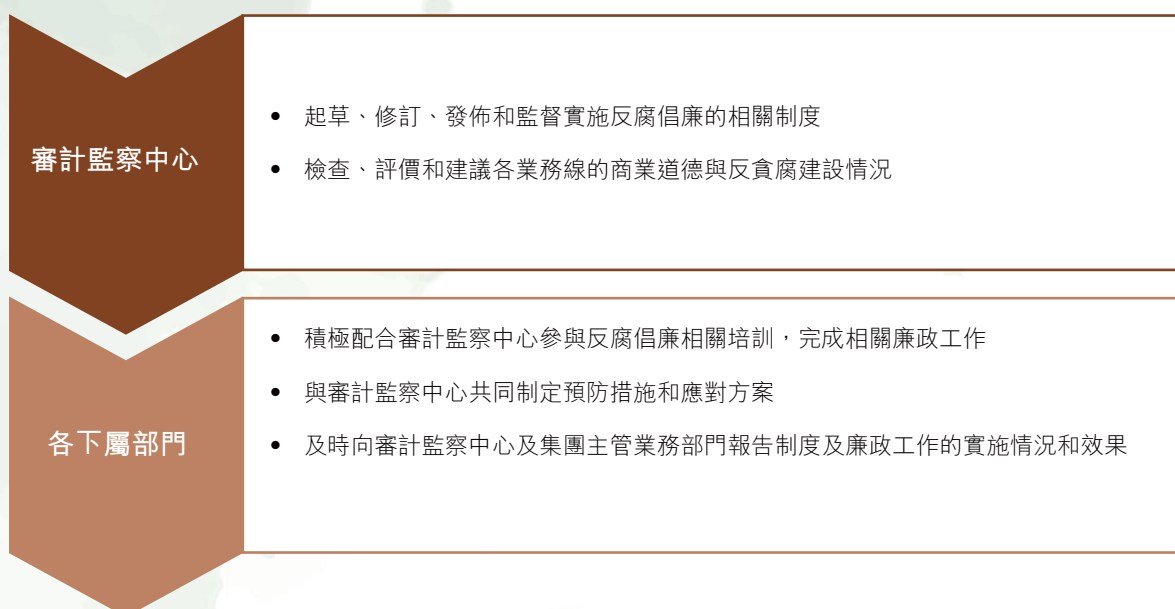


## 6. 求實誠信，樹立廉潔新風(續)

### 6.1. 完善廉潔體系

景業名邦堅持有規可依、執規必嚴、違規必究的工作原則，建立並優化《景業名邦集團廉政制度》、《景業名邦集團失職問責管理辦法》等一系列與商業道德相關的政策制度，堅持將合規管理端到端落實到業務活動及流程中，持續健全反貪腐監察管理體系。

景業名邦高度重視合規運營，本集團已設立審計監察中心負責監察日常運營過程中與商業道德和廉潔建設的工作，各下屬部門積極配合審計監察中心參與反腐倡廉相關培訓，完成廉政工作，共同營造清正廉潔、高效透明的工作環境，為集團的健康發展和長遠穩定奠定堅實基礎。



同時，為進一步規範廉潔行為，本集團制定了《員工廉政承諾書》，要求每一位員工都鄭重簽署，對自身的廉潔行為作出承諾。此外，本集團與合作公司簽訂了《廉政協議書》，明確要求他們必須遵守國家法律法規以及本集團的廉政管理相關規定，確保在合同履行過程中，雙方能夠相互監督，共同強化廉潔自律，從而營造一個更加公平、透明、廉潔的商業環境。

### 6.2. 反腐倡廉培訓

景業名邦重視廉潔文化培育，營造廉潔文化氛圍，定期開展面向董事及全體員工的反貪培訓，致力打造陽光、健康的工作環境。本年度，為貫徹落實公司合規理念，本集團積極開展反貪污培訓及廉潔道德教育，採取線上與線下相結合的方式，深入宣貫集團廉政建設重要文件，包括《廉政制度》、《失職問責管理辦法》、《員工廉政承諾書》等，介紹了公司合規制度與員工行為準則，明確違規行為及懲罰措施，強化員工的廉潔從業意識。本年度，本集團共計開展廉潔培訓1次，覆蓋了31名員工，培訓課時共計為15.5個小時。



廉潔宣貫及培訓現場

## 6. 求實誠信，樹立廉潔新風(續)

### 6.3. 反腐舉報渠道

為堅決維護企業的廉潔形象和聲譽，本集團積極接受來自各利益相關方的監督，並為此設立了多個公開透明的舉報渠道。這些渠道包括熱線電話、電子郵箱和投訴信箱等，旨在方便全體員工、供應商及其他持份者及時舉報任何涉及商業賄賂、貪腐及舞弊行為的事件。我們鼓勵所有知情人士積極提供線索，共同營造一個公平、公正、透明的商業環境。



#### 廉政舉報投訴電話

020-85827683



#### 廉政舉報郵箱

lianzheng@jygrandmark.com



#### 信件、快遞郵寄地址

廣州市黃埔區橫沙智慧大街14號黃埔創新中心五棟10樓  
審計監察中心(郵政編碼：510705)



#### 反貪污舉報處理原則

- ✓ 接到舉報後，本集團迅速行動，對所提供的信息進行詳細調查與核實；
- ✓ 一旦發現存在不當行為，本集團立即採取相應措施，對所涉及的相關業務及單位展開內控評估，並制定改進措施；
- ✓ 對於被證實存在舞弊行為的員工或單位，本集團將依據具體情況給予記過、降職調崗、記大過直至開除解僱的處分，並依據《失職問責管理辦法》扣除其相應的績效獎金；
- ✓ 若涉及違法行為，本集團將堅決將其移送司法機關處理，確保處理公平公正。

### 6.3. 反腐舉報渠道(續)

同時，景業名邦嚴格保護舉報人的隱私和權益，確保舉報信息得到妥善處理。為保護舉報人，本集團建立並完善舉報人保護機制，確保舉報人的個人信息和舉報內容得到嚴格保密，堅決杜絕任何形式的打擊報復。對於任何經核實的打擊報復事件，本集團將嚴肅追究相關責任人的責任。同時，為表彰那些及時發現、制止和糾正廉政違紀行為的單位和個人，本集團將給予一定形式的榮譽和獎勵，以鼓勵全體員工積極參與廉政建設。

2023年度，本集團通過反腐舉報渠道接獲並結案處理三宗有效舉報信息。審計監察中心迅速響應，依據舉報線索進行了深入調查，並查實了相關廉政違紀行為。針對這些違紀行為，本集團採取了嚴厲的處罰措施，包括開除解僱、記過以及扣除績效工資等，並在全集團範圍內進行了通報，進一步加強識別廉政風險能力，致力完善廉政風險預防機制，嚴肅處理廉政問題。

## 7. 同舟共濟，共赴美好未來

人才是企業之本，是企業價值的創造者，是企業長青的重要支柱。本集團不斷建立健全人力資源管理制度，打造多元平等的僱傭環境，提供具有競爭力的薪酬與福利，完善培訓體系，努力打造平等的發展機會與晉升平台，促進團隊持續進步。同時，本集團充分關懷員工身心健康，積極開展團建活動，認真聆聽員工心聲，與員工共享發展成果。

### 本章節涵蓋的ESG議題

職業健康與安全

員工權益保障

員工薪酬與福利

員工培訓與發展機會

人才招募與團隊建設

### 本章節回應的SDGs目標





### 7.1. 僱傭管理

景業名邦嚴格遵循《中華人民共和國勞動法》、《中華人民共和國勞動合同法》、《禁止使用童工規定》等運營所在地區的相關法律法規，並積極主動地採取一系列措施，確保員工在招聘、晉升、離職、解僱、調休、工作時數、薪酬福利、平等機會、多元化、反歧視、待遇等職場各個方面的合法權益得到全面保障。

景業名邦積極踐行平等公正的招聘原則，制定《招聘管理制度》等內部管理制度，全面規範員工僱傭管理。本集團堅持平等僱傭原則，明確規定招聘信息中不得含有招聘崗位所需性別、民族、身體健全等內容，避免潛在的就業歧視，確保招聘工作的合法合規、平等公正。同時，本集團抵制任何形式的僱傭童工、強制勞工行為，一旦發現，集團將追究相關部門及單位的責任。景業名邦堅持雙方自願原則與員工簽訂勞動合同，準確列明用工地點、工作時數、勞動報酬、加班相關規定等信息，不提倡加班、不強迫延長工時。本年度，本集團未發生僱傭童工、強制勞工、職場歧視等事件。

在多元化僱傭方面，景業名邦致力打造多元化人才隊伍，持續提升職場環境的多元包容性。截至2023年底，本集團女性員工整體比例為48.45%。此外，本集團積極為弱勢群體提供平等的就業機會。本年度，本集團旗下的從化卓思道溫泉度假酒店已為兩名殘疾人士提供就業機會。同時，針對其餘未能直接提供殘疾人士就業崗位的情況，本集團按照國家法規政策申報並繳納殘疾人士就業保障金，以實際行動支持殘疾人士事業的發展。

截至2023年12月31日，本集團共有員工743人，員工詳情如下：

		員工人數(人)
按性別劃分	男	383
	女	360
按僱傭類型劃分	全職	743
	兼職	0
按年齡組別劃分	30周歲以下	112
	31-40周歲	347
	41-50周歲	215
	50周歲以上	69
按地區劃分	中國大陸	708
	海外及港澳台地區	35

## 7. 同舟共濟，共赴美好未來(續)

### 7.2. 人才培養

景業名邦深知員工是企業持續發展的基石。本集團不斷優化培訓機制，促進人才的發展與管理。同時，景業名邦積極策劃並開展多樣化的培訓活動，協助員工提升職業競爭力，形成員工與企業共同進步的良性循環。

2023年，景業名邦員工培訓工作的情況如下：



受訓人次數  
774人次



總受訓時數  
6,556小時



平均受訓時數  
8.47小時

景業名邦堅持「分層分類，揚長補短」的培訓管理原則，提供通用技能培訓和崗位專業培訓，確保為不同工作崗位和職業發展階段的員工提供精準而高效的培訓課程。其中，通用技能培訓包括檔案管理培訓、法律風險培訓等，切實提升員工的基礎工作能力和安全意識。此外，根據員工的崗位需求，本集團將培訓工作深入到各個項目中，涵蓋營銷培訓、物業培訓和崗位入職培訓等，緊密結合項目的實際業務需求，幫助員工更好地勝任本職工作，實現個人與企業的共同成長。

## 7.2. 人才培養(續)

### 案例

#### 通用類培訓之檔案管理培訓

2023年，為規範檔案的管理與使用，本集團圍繞檔案移交、檔案利用和資料整理三個方面向員工開展檔案管理培訓活動，明確規定歸檔範圍、歸檔時間、移交流程、檔案利用的流程及原則等，確保檔案的完整性、準確性和便捷性，提高檔案管理的專業化和規範化水平，增強員工的整體工作效率。



檔案管理培訓活動現場

### 案例

#### 「乘勢而起、風雲化龍」營銷動員大會培訓

2023年，全國房地產新政策密集出台，景業名邦緊密關注房地產政策及市場變化，期望房地產行業回暖、經濟續步向好。為進一步助力員工理解最新政策和市場趨勢，本集團於2023年2月舉辦「乘勢而起、風雲化龍」營銷動員大會培訓活動，積極應對市場變化，提振全員工作信心、提升整體工作業績。



「乘勢而起、風雲化龍」培訓活動現場

## 7. 同舟共濟，共赴美好未來(續)

### 7.2. 人才培養(續)

#### 案例

#### 房地產行業新政策培訓

2023年，景業名邦圍繞「近階段重要房地產相關政策」的主題，面向全集團開展培訓活動。本次活動深度解讀證監會房企融資接近無限制新政、「認房不認貸」政策、央行降首付降利率等政策，幫助員工理解最新的房地產政策動向，從而更好地指導實際工作，把握市場機遇。



全集團房地產新政策培訓活動現場

### 7.3. 職業晉升與人才保留

景業名邦堅持「德才兼備、公開公正、人崗匹配、優中選優」的原則，致力於充分挖掘每一位人才的潛力，並提供廣闊的發展舞台，共同推動集團的持續繁榮與發展。本集團建立並完善崗位體系和晉升與保留機制，全面評估員工績效，旨在為員工打造廣闊的發展空間和多元化的職業發展路徑，全面激發人才的潛能。

■ 績效評估	■ 員工晉升與保留
□ 制定並嚴格執行 《員工績效管理辦法》等內部規章制度	□ 基於績效考核和人才盤點，準確識別各層級、各專業中具有培養潛力的後備骨幹
□ 定期統計重點工作、常規工作以及 關鍵崗位的工作表現指標	□ 當集團內部出現核心崗位的空缺時， 本集團會優先考慮通過內部競聘和輪崗的 方式來填補，充分激發員工的留任動力

### 7.4. 職業健康與安全

景業名邦始終將員工的健康與安全放在首位，嚴格遵守《中華人民共和國職業病防治法》、《中華人民共和國安全生產法》等法律法規，制定並落實《景業名邦集團安全文明施工管理辦法》等內部管理制度，持續完善項目安全管理體系，全面推行安全生產責任制。本集團定期檢查和審視內部管理制度的制訂及執行情況。此外針對所屬物業、酒店日常經營活動持續加強安全檢查、監督和服務工作，確保各項經營活動的安全有序進行。2023年，本集團未發生僱員因工傷亡的事故，亦未發生任何嚴重違反職業健康與安全的法律法規的現象。

## 7. 同舟共濟，共赴美好未來(續)

### 7.4. 職業健康與安全(續)

本集團積極推動健康與安全管理各體系的認證工作，不斷完善內部健康與安全工作的標準化管理。本年度，景業名邦集團旗下廣州卓都物業管理有限公司已獲得職業健康安全管理体系ISO45001認證證書，並將持續推進安全管理體系建設工作。



本集團旗下廣州卓都物業管理有限公司獲ISO45001認證

景業名邦聚焦員工職業健康保障，在從化卓思道溫泉度假酒店、清遠景業雍景園、從化景業荔都等多個項目均開展消防器材點檢、消防安全演練及培訓等活動，全面提升員工的安全與健康意識，竭力打造健康、安全、舒適的工作環境。

#### 7.4. 職業健康與安全(續)

案例

##### 從化卓思道溫泉度假酒店開展消防演練活動

2023年，從化卓思道溫泉酒店積極響應集團對於安全生產的號召，認真開展消防演練活動。通過模擬真實的火災場景，員工們學習了正確的疏散路線、滅火器材的使用方法以及火災發生時的緊急通訊流程。這次消防演練活動為從化酒店的安全運營提供了堅實的保障，也為員工們的人身安全構築了堅實的防線。



從化卓思道溫泉酒店消防演練現場

案例

##### 株洲物業服務公司組織消防演練活動

2023年，株洲物業服務公司亦積極組織消防演練活動。為了確保演練的真實性和有效性，株洲物業服務公司準備充足的消防器材和物資，並要求物業服務的員工們迅速、有序地進行疏散和滅火操作，提升員工們的消防安全意識和應對突發事件的能力，確保為業主和住戶提供更加安全的生活環境。



株洲物業服務公司消防演練現場

## 7. 同舟共濟，共赴美好未來(續)

### 7.5. 員工薪酬與福利

本集團高度重視薪酬福利體系的建設，在各個業務板塊制定並實施《福利管理制度》等內部薪酬福利管理制度，綜合考慮崗位價值、區域差異、貢獻程度、勞動強度、工作技能和勝任能力，並參照市場工資水平確定員工薪資與獎金，既體現了內部公平性，也彰顯了外部競爭力。此外，本集團參照行業平均水平及崗位要求，並結合績效表現，持續完善薪酬標準及薪酬體系。針對表現優異的突出人才，本集團依據績效激勵制度予以適當獎金激勵，以充分調動員工的積極性，促進優秀人才保留。

同時，本集團高度重視團隊穩定性，持續統計並分析員工流失情況，定期追蹤員工實際需求與思想動態。為深入瞭解離職員工的離職原因，本集團主動與每一位離職員工進行離職訪談，瞭解員工離職的核心因素，如個人發展追求、薪酬滿意度、家庭因素以及通勤距離等。對於員工因住址變動或家庭生活等原因而可能產生的離職傾向，本集團高度重視並願意提供全方位的支持與幫助，包括但不限於優化員工的工作條件、提供班車福利以及加強內部溝通和協作機制等，旨在從多個維度提升員工的工作滿意度和歸屬感，實現真正的情感留人。針對離職員工，本集團將按規定協助員工辦理數據交接、戶口遷移等離職手續，並於員工正式離職時出具解除(終止)勞動合同關係證明，依法為其辦理退工、檔案轉出及社會保險關係轉移等手續。

景業名邦打造完善的福利體系，依法為全體員工提供法定社會保險、休息時間與公眾假期等合法權益及福利，並提供形式多樣的福利補貼，包括提供員工通勤班車、社會保險等多樣化公司福利，切實提升員工幸福感和歸屬感。

#### 法定福利

- 社會保險
- 住房公積金
- 降溫費

#### 企業福利

- 崗位補貼
  - 車輛補貼
- 現金及非現金福利
  - 司齡補貼、伙食補貼、夜班補貼
  - 年度體檢
  - 節令福利、結婚禮金、生育禮金等
- 休假
  - 法定節假日、公休日及年假
  - 婚假、產假、流產假、哺乳假等



### 7.5. 員工薪酬與福利(續)

#### 案例

#### 貼心提供員工班車，打造員工舒適通勤體驗

2023年，隨著本集團辦公樓的喬遷，員工通勤時間及成本有所上升，為積極響應員工需求，本集團特別開通了兩種不同路線的通勤班車服務，有效減輕員工的通勤負擔，幫助他們更好地平衡工作與生活，同時提高工作效率和員工滿意度。



員工通勤班車

### 7.6. 員工溝通與關愛

景業名邦始終支持員工廣泛參與和民主溝通，致力於通過多種渠道深入瞭解員工的需求和意見。本集團召開常規會議和專題會議，促進內部信息的流通和共享；利用辦公自動化系統(OA)簡化請假、報銷、申購等審批流程，提升工作效率；通過電子郵件溝通重要事務，確保需要關注或跨部門協作的問題得到妥善處理；同時，本集團還通過微信平台發佈即時提醒和臨時通知，確保信息的及時傳達和有效溝通，為公司的和諧發展和高效運營提供了有力支持。

此外，本集團積極組織團隊建設、內部聚餐、派發開工利是、文體協會等各種活動，傳遞企業溫度，展現人文關懷；此外，本集團還積極參加外聯文體活動，致力對外樹立良好的企業形象，傳遞公司企業文化內涵。

## 7. 同舟共濟，共赴美好未來(續)

### 7.6. 員工溝通與關愛(續)

#### 案例

#### 籃球協會活動

2023年，景業名邦積極組建籃球協會，開展籃球活動，在內部舉辦多場友誼性質的賽事對壘，促進員工交流合作。此外，本集團積極派選籃球協會代表參加由從化良口鎮人民政府、良口鎮總工會聯合主辦的「大美良口 灣區綠核」2023年良口鎮首屆「良口杯」籃球賽，通過籃球運動充分展示公司文化及企業形象。



籃球活動現場

#### 案例

#### 羽毛球協會活動

2023年，本集團亦積極建設羽毛球協會，不定期開展羽毛球活動。羽毛球活動不僅鍛鍊了員工的體魄，更在揮拍間拉近了彼此的距離，增強了團隊的凝聚力與向心力。



羽毛球活動現場

## 7.6. 員工溝通與關愛(續)

案例

### 龍舟賽活動

2023年，從化卓思道溫泉酒店派選代表參加由從化區水上運動協會及從化區流溪溫泉度假區旅遊協會聯合主辦的2023從化首屆「流溪溫泉」杯龍舟賽。龍舟賽這一傳統水上競技活動，再次對外展示了景業員工間的團隊協作與凝聚力、拼搏力。在碧波盪漾的湖面上，參賽隊員們奮力劃槳，龍舟如箭般穿梭前行，不僅展示了員工們的風采與活力，更傳遞了企業積極向上、團結拚搏的精神文化。



龍舟賽活動現場

## 8. 攜手並進，共謀合作成果

景業名邦集團不懈追求與供應商和合作夥伴共同成長，實現多方協作、和諧共贏。在確保產品和服務的高質量標準下，不斷細化供應商准入與評估標準，持續完善供應鏈管理體系，嚴格把控品質控制的每一個環節，精心選擇優質合作夥伴，共同建設可持續發展的負責任供應鏈體系。

景業名邦嚴格遵守《中華人民共和國招標投標法》、《中華人民共和國政府採購法》等法律法規，持續完善並落實《供應商管理規範》、《材料供應商管理制度》等相關管理制度，致力於與供應商建立長期穩定的合作關係，實現互惠互利、互信互助，並積極推行綠色採購，為構建可持續發展的供應鏈環境貢獻力量。

### 本章節涵蓋的ESG議題

供應鏈環境與社會風險管理

### 本章節回應的SDGs目標



### 8.1. 供應商准入與履約評價

景業名邦貫徹執行《供應商管理規範》、《材料供應商管理制度》等供應商管理相關的內部規章制度，持續優化供應商管理流程，涵蓋招標投標、供應商篩選與評估等各環節，這些法規和制度適用於所有供應商，本集團定期監測和審查使用的法規和制度。同時，本集團以優選、優質、優效為核心原則，不斷優拓並管理本集團的供應商庫源，致力於為供應商搭建公正公平的競爭平台，攜手多方互利共贏。



2023年  
本集團共有供應商716家

### 8.1. 供應商准入與履約評價(續)

景業名邦在准入審核、評估考察等多方面層層把關，按照《供應商管理規範》、《材料供應商管理制度》等內部制度搭建符合本集團業務發展性質的體系化招標投標管理流程，不斷優化供應商准入、入庫考察及管理各個階段，全面核實供應商的履約能力，致力於篩選負責任的供應商，力求將供應鏈環境和社會風險降至最低，全面保障本集團的產品與服務的質量，為集團的可持續發展奠定堅實基礎。本集團對供應商准入與評估的管理工作主要包括：



#### 准入機制

- 設立供應商引入評估小組，招採中心聯合相關核心部門，如工程中心、設計中心、財務中心等，進行深入討論，挑選潛在供應商；
- 在引入供應商時，從供應商資質、履約能力、技術水平等多個維度對供應商進行初步篩選、實地考察和資料審核；
- 優先考慮並選擇已獲得相關和環境或質量認證的候選供應商，如ISO認證體系等。



#### 評估機制

- 針對本集團庫內的供應商開展定期的半年度及年度評估工作，評估內容涵蓋質量、供貨、經濟和服務能力等關鍵指標。本年度，本集團對處於施工狀態的合作單位在合同簽署及履約情況、進度上報情況、工程進度、現場施工質量等評估維度著重開展年度評估工作，確保施工單位全面符合集團的質量要求；
- 根據考核評價結果將供應商劃分為優秀、良好、合規和不合格四個等級，並實施供應商分級管理；
- 對於不合格供應商，本集團將終止合作關係，並在兩年內不再合作；若兩年後需要重新合作，則需重新啟動新單位的引進流程。

## 8. 攜手並進，共謀合作成果(續)

### 8.2. 可持續供應鏈

景業名邦持續強化供應鏈社會責任考核要求，積極打造責任供應鏈，倡導供應鏈合作夥伴持續合規經營，簽署廉政協議、提升產品質量並踐行社會責任。

#### 廉政供應鏈

景業名邦集團嚴格規範招投標和採購相關工作，明確招採人員的行為準則，全面實施採購廉政制度，堅決杜絕暗箱操作行為。本集團嚴格要求所有供應商簽署廉政協議，約束雙方在採購過程中的廉潔行為。本集團嚴肅處理採購過程中出現的違規行為，並將違規供應商列入黑名單，永不與其合作。本年度，與本集團合作的所有供應商均已簽署《廉潔協議書》，同時，本集團未出現任何招採舞弊事項。



#### 公平工作競爭原則

- 本集團致力於維護公平公正的競爭環境，按照「不少於2N+1」的投標單位數量原則，並參照行業通用做法有序開展招標活動，以確保充分的競爭和避免潛在的利益衝突或壟斷情況。



#### 招標全過程監督工作

- 成本中心負責招標人員、招標清單編製及標的編製，並將跟進投標備選單位與標底價格兩項任務分派不同人員，規避廉政風險。
- 本集團要求參與議標單位嚴格遵守招標制度，嚴禁隨意議標。



#### 廉政舉報

- 本集團設立廉政舉報渠道，招標文件合同版本中明確附有廉政協議及審計監察中心的聯繫方式。
- 當招標過程中出現任何不公平事宜，投標單位可以直接與審計監察中心聯繫進行舉報和揭露。
- 對於存在串通投標行為的投標單位，本集團將取消其投標資格，並提交給招採中心備案，該投標單位至少三年內不得參與集團範圍內的全部投標及報價活動。

### 8.2. 可持續供應鏈(續)

#### 質量供應鏈

打造質量供應鏈是企業持續發展的核心要素之一。景業名邦持續加強在供應鏈各個環節的精細管理、嚴格把控，積極實行本地化採購策略以促進提質增效並減少環境污染，持續探索綠色採購以共建美好環境，加強監督與巡視嚴格把控材料及產品質量，全面識別並管理供應商環境及社會風險，確保供應鏈產品質量的穩定性、可靠性與可持續性。

#### 嚴控材料及產品質量

- 本集團高度重視供應商的資質審核，要求供應商落實綠色施工並確保職工安全，同時鼓勵供應商積極履行企業社會責任，共同探索綠色發展的道路。
- 截至2023年12月31日，本集團的供應商庫中共有86家供應商獲得了ISO認證(包括ISO9001、ISO14001、ISO45001)。

#### 本地化採購策略

- 本集團在確保產品質量的前提下，積極鼓勵內部團隊優先選擇距離項目較近的供應商，旨在減少材料在運輸過程中出現的浪費和排放情況，從而支持當地經濟，減少環境污染。



#### 綠色採購實踐

本集團優先選擇綠色環保材料及產品，積極踐行綠色採購，為構建美好環境貢獻力量。

#### 加強供應商材料巡檢

- 本集團招採中心與需求部門緊密合作，共同對現場材料進行巡查；
- 巡查內容涵蓋材料的數量、外包裝、存放、結構和外觀，以及使用和安裝等五個維度；
- 對於巡查過程中發現的問題，本集團要求供應商立即整改，以確保材料及產品的質量得到有效管控和全面保障。

## 8. 攜手並進，共謀合作成果(續)

### 8.2. 可持續供應鏈(續)

#### 供應商溝通

景業名邦集團致力於加強與供應商的聯繫，構建緊密和諧的合作關係，以實現合作共贏。本集團通過多元化的溝通方式，如電話、郵件、現場拜訪以及行業展會等，不斷加深雙方的合作關係，及時傳遞行業的最新動態和趨勢。本年度，本集團積極參與了由供應商組織的各類溝通交流活動，具體活動如下：

2023年3月，本集團派代表參加白兔陶瓷廣州展開幕式、中山燈博展：



2023年4月，本集團派代表參加佛山潭州陶瓷展、廣州家具展：



2023年5月，本集團派代表參加2023第十四屆亞洲園林景觀產業博覽會暨亞洲園林景觀設計、設施及用品展覽會：



2023年7月，本集團派代表參加廣州建材展：





## 9. 溫情暖意，踐行暖心之舉

景業名邦始終秉持「卓行、善思、有道」的企業理念，將社會責任融入企業發展戰略與運營，積極投身社會公益事業。本集團持續參與公益慈善活動，助力鄉村振興，同時組織開展環保公益活動，用實際行動踐行環境保護理念，共創綠色未來。本年度，本集團在公益活動方面共計投入金額67,000元，投入人數為18人。

### 本章節涵蓋的ESG議題

促進本地經濟發展

公益慈善與社會服務

### 本章節回應的SDGs目標



## 9. 溫情暖意，踐行暖心之舉(續)

### 9.1. 鄉村振興

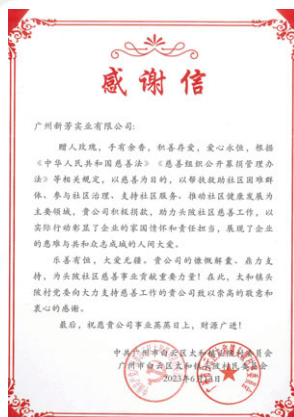
景業名邦一直以來大力支持運營地所在地區周邊社區與企業協同發展，助力鄉村振興，積極開展公益慈善活動，通過持續不斷地創造美好價值，全方位支持社會和諧發展。

本年度，本集團的重點公益活動如下：

2023年3月，景業名邦下屬子公司廣州新芳實業有限公司積極響應廣州市白雲區民政局關於《廣州市白雲區進一步推動社區基金工作方案》號召，向廣州市白雲區太和鎮的頭陂村慈善基金捐贈人民幣5,000元，用實際行動支持鄉村振興。

2023年6月，景業名邦下屬子公司英德市山湖居房地產開發有限公司參與2023年英德市扶貧濟困活動，捐贈金額人民幣50,000元，為構建和諧社會、建設幸福美麗英德貢獻力量。

2023年7月，景業名邦下屬子公司廣州卓思道酒店管理有限公司從化分公司參與從化區2023年6.30助力鄉村振興活動暨深化「羊城慈善為民」行動，捐贈金額人民幣10,000元，推動從化區慈善事業和鄉村振興事業高質量發展。



景業名邦下屬子公司廣州新芳實業有限公司收穫感謝信

## 9.2. 環保公益

景業名邦積極倡導綠色低碳的生活方式，組織員工參與環保公益活動，如義務植樹活動，旨在樹立環保理念，並號召全體員工和廣大公眾共同參與到生態環境保護行動中來。

### 案例

#### 參與義務植樹活動，守護綠色家園

2023年，景業名邦黨支部全體黨員開展以「春暖三月學雷鋒 義務植樹我先行」為主題的黨日活動，共同前往廣州雅居樂花園社區種植樹苗，用實際行動守護綠土、服務社區，並呼籲大家追求健康、綠色的低碳生活方式。



義務植樹活動

### 案例

#### 開展親子植樹節活動，激發青少年環保意識

2023年，從化景業荔都花園開展以「擁抱春天 愛護樹木」為主題的親子植樹節活動，該活動獲得業主們的積極參與和大力支持。活動中，大家學習並實踐鴨腳木種植，同時參與知識問答與垃圾分類宣傳活動。該活動以寓教於樂的方式激發青少年環保興趣和意識，培養其環保責任感和行動力，獲得良好的環保教育宣傳效果。



親子植樹活動

# 10. 年度榮譽一覽

獎項圖片	獎項名稱	頒發機構
------	------	------



黃金客戶  
(英德市山湖居房地產開發有限公司)

中國農業銀行股份有限公司  
清遠分行



優質珍稀溫泉  
(從化卓思道溫泉度假酒店)

全國溫泉旅遊泉質等級  
評定委員會



環境管理體系認證證書  
(廣州卓都物業管理有限公司)

深圳市環通認證中心  
有限公司



職業健康安全管理體系認證證書  
(廣州卓都物業管理有限公司)

深圳市環通認證中心  
有限公司

## 10. 年度榮譽一覽(續)

獎項圖片	獎項名稱	頒發機構
------	------	------



質量管理體系認證證書  
(廣州卓都物業管理有限公司)

深圳市環通認證中心  
有限公司



2023年度消防安全管理  
先進單位  
(從化卓思道溫泉度假酒店)

廣州市從化區消防救援大隊



2023年度地產品質典範企業  
(景業名邦)

上海樂居好房信息服務  
有限公司

## 10. 年度榮譽一覽(續)

獎項圖片	獎項名稱	頒發機構
<p>The image shows a gold award plaque with a red ribbon at the top. It features the LEJU logo and the text '2023年度匠心交付美好人居獎' and '景業壹方天地'.</p>	<p>2023年度匠心交付美好人居獎 (增城景業壹方天地)</p>	<p>上海樂居好房信息服務 有限公司</p>
<p>The image shows a gold award plaque with a red ribbon at the top. It features the text '2022年度 优秀物业服务企业' and '英德市卓都物業管理有限公司'.</p>	<p>2022年度優秀物業服務企業 (英德市卓都物業管理有限公司)</p>	<p>英德市建築行業協會 物業管理分會</p>

# 11. 附錄1：ESG關鍵績效數據

## 環境範疇

關鍵績效指標		單位	2021年度	2022年度	2023年度
廢氣	二氧化硫排放量	千克	0.75	0.80	0.22
	氮氧化物排放量	千克	449.67	155.93	144.98
	顆粒物排放量	千克	30.54	4.38	4.93
溫室氣體排放	溫室氣體排放量（範圍一）	噸二氧化碳當量	464.98	399.08	274.81
	溫室氣體排放量（範圍二）	噸二氧化碳當量	9,315.98	6,611.82	6,330.20
	溫室氣體排放量（範圍一 + 範圍二）	噸二氧化碳當量	9,780.96	7,010.90	6,605.01
	溫室氣體排放強度	噸二氧化碳當量/百萬收益	4.89	13.66	12.86
有害廢棄物	有害廢棄物總量	噸	16.61	2.40	2.02
	有害廢棄物密度	噸/百萬收益	0.008	0.005	0.004
無害廢棄物	無害廢棄物總量	噸	559.77	717.59	560.44
	無害廢棄物密度	噸/百萬收益	0.27	1.40	1.09
能源消耗	總能耗量	千個千瓦時	13,585.34	13,094.59	12,379.76
	直接能耗量	千個千瓦時	2,012.29	1,714.16	1,279.98
	間接能耗量	千個千瓦時	11,573.05	11,380.43	11,099.78
	能耗強度	千個千瓦時/百萬收益	6.79	25.51	24.11
	用電量	千個千瓦時	11,572.96	11,380.80	11,099.78
	汽油	升	50,897.67	54,438.00	15,711.52
	柴油	升	0.00	266.00	621.00
	液化石油氣	千克	0.00	368.84	0.00
	管道天然氣	立方米	159,094.64	125,000.00	115,210.32
水資源消耗	用水量	立方米	695,519.55	582,116.45	550,061.12
	用水強度	立方米/百萬收益	347.76	1,134.07	1,071.28

## 11. 附錄1：ESG關鍵績效數據(續)

### 環境範疇(續)

環境資料與系數說明：

1. 環境數據的時間跨度為2023年1月1日至12月31日；資料收集範圍為：集團總部辦公區；6家城市公司的辦公及銷售區域；3間項目公司的辦公及銷售區域；8家物業公司的辦公及公共區域；3家酒店的辦公及運營區域。
2. 溫室氣體排放(範圍一)主要來自公務車輛與固定設備的燃油及燃氣消耗，溫室氣體排放(範圍二)產生於外購電力消耗，數據源為相關費用的繳費單以及行政統計台賬。外購電力的溫室氣體排放系數參考國家生態環境部發佈的《關於做好2023-2025年部分重點行業企業溫室氣體排放報告與核查工作的通知》，其他能源排放系數參考香港聯交所發佈的《環境關鍵績效指標匯報指引》。
3. 2023年本集團消耗的能源類型包括公務車輛與固定設備的燃油及燃氣、外購電力，數據源為相關費用的繳費單以及行政統計台賬；能耗系數參考國際能源署提供的轉換因子以及國家《GB/T 2589-2008綜合能耗計算通則》。
4. 本集團用水來源於市政管網供水及溫泉水，在求取水源上並無問題，數據源為財務記錄以及行政統計台賬。



## 社會範疇

關鍵績效指標		2023年	
按性別、僱傭類型、年齡組別及地區劃分的僱員總數			
		員工人數 (人)	佔比 (%)
按性別劃分	男	383	51.55
	女	360	48.45
按僱傭類型劃分	全職	743	100.00
	兼職	0	0
按年齡組別劃分	30周歲以下	112	15.07
	31-40周歲	347	46.70
	41-50周歲	215	28.94
	50周歲以上	69	9.29
按地區劃分	中國大陸	708	95.29
	海外及港澳台	35	4.71
	<b>員工總人數</b>	<b>743</b>	
按性別、年齡組別及地區劃分的僱員流失比率			
		離職人數 (人)	流失率 (%)*
按性別劃分	男	100	13.46
	女	118	15.88
按年齡組別劃分	30周歲以下	64	8.61
	31-40周歲	100	13.46
	41-50周歲	41	5.52
	50周歲以上	13	1.75
按地區劃分	中國大陸	218	29.34
	海外及港澳台	0	0.00
<b>健康與安全</b>			
	過去三年因工死亡的人數		0
	因工傷損失的工作日數		0

\* 2023年僱員流失率計算公式為：各類別的流失比率=該類別僱員的離職人數/該類別僱員總數\*100。

## 11. 附錄1：ESG關鍵績效數據(續)

### 社會範疇(續)

關鍵績效指標		2023年	
按性別及僱傭類型劃分的受訓僱員百分比及受訓平均時數			
		受訓僱員百分比 *	人均受訓時數
按性別劃分	男	34.37%	11.80
	女	65.63%	6.73
按職級劃分	高管	0.39%	8.67
	中層管理	3.88%	11.98
	普通員工	95.74%	8.33
供貨商管理	華北		1
	華東		42
	華南		565
	華中		57
	西南		51
	被執行有關政策（特指環保、社會政策）的供貨商數量		86
	簽訂《廉潔協議書》供貨商數量		128
客戶服務數據			
	客戶投訴數量（次）		543
	投訴處理後的回訪數量（次）		670
	客服主動外呼次數（次）		8,928
反貪腐培訓			
	培訓次數（次）		1
	參與培訓人數（人）		31
	全年合計培訓小時數（小時）		15.5
社區投資			
	投入金額（人民幣元）		67,000

\* 因四捨五入，直接計算未必相等。

## 11. 附錄2：《環境、社會及管治報告指引》內容索引

ESG指標		披露情況	對應章節
<b>A1 一般披露</b>	有關廢氣及溫室氣體排放、向水及土地的排污、有害及無害廢棄物的產生等的政策及遵守對發行人有重大影響的相關法律及規例的資料。	已披露	低碳環保，共建綠色家園
<b>A1.1</b>	排放物種類及相關排放資料。	已披露	附錄 1
<b>A1.2</b>	直接（範圍 1）及能源間接（範圍 2）溫室氣體排放量（以噸計算）及（如適用）密度（如以每產量單位、每項設施計算）。	已披露	附錄 1
<b>A1.3</b>	所產生有害廢棄物總量（以噸計算）及（如適用）密度（如以每產量單位、每項設施計算）。	已披露	附錄 1
<b>A1.4</b>	所產生無害廢棄物總量（以噸計算）及（如適用）密度（如以每產量單位、每項設施計算）。	已披露	附錄 1
<b>A1.5</b>	描述所訂立的排放量目標及為達到這些目標所採取的步驟。	已披露	低碳環保，共建綠色家園
<b>A1.6</b>	描述處理有害及無害廢棄物的方法，及描述所訂立的減廢目標及為達到這些目標所採取的步驟。	已披露	低碳環保，共建綠色家園
<b>A2 一般披露</b>	有效使用資源（包括能源、水及其他原材料）的政策。	已披露	低碳環保，共建綠色家園
<b>A2.1</b>	按類型劃分的直接及／或間接能源（如電、氣或油）總耗量（以千個千瓦時計算）及密度（如以每產量單位、每項設施計算）。	已披露	附錄 1
<b>A2.2</b>	總耗水量及密度（如以每產量單位、每項設施計算）。	已披露	附錄 1
<b>A2.3</b>	描述所訂立的能源使用效益目標及為達到這些目標所採取的步驟。	已披露	低碳環保，共建綠色家園
<b>A2.4</b>	描述求取適用水源上可有任何問題，以及所訂立的用水效益目標及為達到這些目標所採取的步驟。	已披露	低碳環保，共建綠色家園
<b>A2.5</b>	製成品所用包裝材料的總量（以噸計算）及（如適用）每生產單位估量。	不適用（本集團的業務不涉及）	

## 11. 附錄2：《環境、社會及管治報告指引》內容索引(續)

ESG指標		披露情況	對應章節
<b>A3 一般披露</b>	減低發行人對環境及天然資源造成重大影響的政策。	已披露	低碳環保，共建綠色家園
<b>A3.1</b>	描述業務活動對環境及天然資源的重大影響及已採取管理有關影響的行動。	已披露	低碳環保，共建綠色家園
<b>A4 一般披露</b>	識別及應對已經及可能會對發行人產生影響的重大氣候相關事宜的政策。	已披露	低碳環保，共建綠色家園
<b>A4.1</b>	描述已經及可能會對發行人產生影響的重大氣候相關事宜，及應對行動。	已披露	低碳環保，共建綠色家園
<b>B1 一般披露</b>	有關薪酬及解僱、招聘及晉升、工作時數、假期、平等機會、多元化、反歧視以及其他待遇及福利的政策及遵守對發行人有重大影響的相關法律及規例的資料。	已披露	同舟共濟，共赴美好未來
<b>B1.1</b>	按性別、僱傭類型（如全職或兼職）、年齡組別及地區劃分的僱員總數。	已披露	同舟共濟，共赴美好未來 附錄 1
<b>B1.2</b>	按性別、年齡組別及地區劃分的僱員流失比率。	已披露	同舟共濟，共赴美好未來 附錄 1
<b>B2 一般披露</b>	有關提供安全工作環境以及保障僱員避免職業性危害的政策及遵守對發行人有重大影響的相關法律及規例的資料。	已披露	同舟共濟，共赴美好未來
<b>B2.1</b>	過去三年（包括匯報年度）每年因工亡故的人數及比率。	已披露	附錄 1
<b>B2.2</b>	因工傷損失工作日數。	已披露	附錄 1
<b>B2.3</b>	描述所採納的職業健康與安全措施，以及相關執行及監察方法。	已披露	同舟共濟，共赴美好未來

## 11. 附錄2：《環境、社會及管治報告指引》內容索引(續)

ESG指標		披露情況	對應章節
<b>B3 一般披露</b>	有關提升僱員履行工作職責的知識及技能的政策。描述培訓活動。	已披露	同舟共濟，共赴美好未來
<b>B3.1</b>	按性別及僱員類別（如高級管理層、中級管理層）劃分的受訓僱員百分比。	已披露	附錄 1
<b>B3.2</b>	按性別及僱員類別劃分，每名僱員完成受訓的平均時數。	已披露	附錄 1
<b>B4 一般披露</b>	有關防止童工或強制勞工的政策及遵守對發行人有重大影響的相關法律及規例的資料。	已披露	同舟共濟，共赴美好未來
<b>B4.1</b>	描述檢討招聘慣例的措施以避免童工及強制勞工。	已披露	同舟共濟，共赴美好未來
<b>B4.2</b>	描述在發現違規情況時消除有關情況所採取的步驟。	已披露	同舟共濟，共赴美好未來
<b>B5 一般披露</b>	管理供應鏈的環境及社會風險政策。	已披露	攜手併進，共謀合作成果
<b>B5.1</b>	按地區劃分的供貨商數目。	已披露	附錄 1
<b>B5.2</b>	描述有關聘用供貨商的慣例，向其執行有關慣例的供貨商數目，以及相關執行及監察方法。	已披露	攜手併進，共謀合作成果
<b>B5.3</b>	描述有關識別供應鏈每個環節的環境及社會風險的慣例，以及相關執行及監察方法。	已披露	攜手併進，共謀合作成果
<b>B5.4</b>	描述在揀選供貨商時促使多用環保產品及服務的慣例，以及相關執行及監察方法。	已披露	攜手併進，共謀合作成果

## 11. 附錄2：《環境、社會及管治報告指引》內容索引(續)

ESG指標		披露情況	對應章節
<b>B6 一般披露</b>	有關所提供產品和服務的健康與安全、廣告、標籤及私隱事宜以及補救方法的政策及遵守對發行人有重大影響的相關法律及規例的資料。	已披露（產品和服務的標籤不適用於本集團的業務）	精心打造，鑄就生態人文
<b>B6.1</b>	已售或已運送產品總數中因安全與健康理由而須回收的百分比。	不適用（本集團的業務不涉及）	
<b>B6.2</b>	接獲關於產品及服務的投訴數目以及應對方法。	已披露	精心打造，鑄就生態人文
<b>B6.3</b>	描述與維護及保障知識產權有關的慣例。	已披露	精心打造，鑄就生態人文
<b>B6.4</b>	描述質量檢定過程及產品回收程序。	已披露（產品回收不適用於本集團的業務）	精心打造，鑄就生態人文
<b>B6.5</b>	描述消費者數據保障及私隱政策，以及相關執行及監察方法。	已披露	精心打造，鑄就生態人文
<b>B7 一般披露</b>	有關防止賄賂、勒索、欺詐及洗黑錢的政策及遵守對發行人有重大影響的相關法律及規例的資料。	已披露	求實誠信，樹立廉潔新風
<b>B7.1</b>	於匯報期內對發行人或其僱員提出並已審結的貪污訴訟案件的數目及訴訟結果。	已披露	求實誠信，樹立廉潔新風
<b>B7.2</b>	描述防範措施及舉報程序，以及相關執行及監察方法。	已披露	求實誠信，樹立廉潔新風
<b>B7.3</b>	描述向董事及員工提供的反貪污培訓。	已披露	求實誠信，樹立廉潔新風

## 11. 附錄2：《環境、社會及管治報告指引》內容索引(續)

ESG指標		披露情況	對應章節
<b>B8 一般披露</b>	有關以小區參與來瞭解營運所在小區需要和確保其業務活動會考慮小區利益的政策。	已披露	溫情暖意，踐行暖心之舉
<b>B8.1</b>	專注貢獻範疇（如教育、環境事宜、勞工需求、健康、文化、體育）。	已披露	溫情暖意，踐行暖心之舉
<b>B8.2</b>	在專注範疇所動用資源（如金錢或時間）。	已披露	溫情暖意，踐行暖心之舉



景業名邦集團控股有限公司