

JUTAL

巨濤海洋石油服務有限公司
Jutal Offshore Oil Services Limited

(Incorporated in the Cayman Islands with limited liability)
Stock Code: 03303

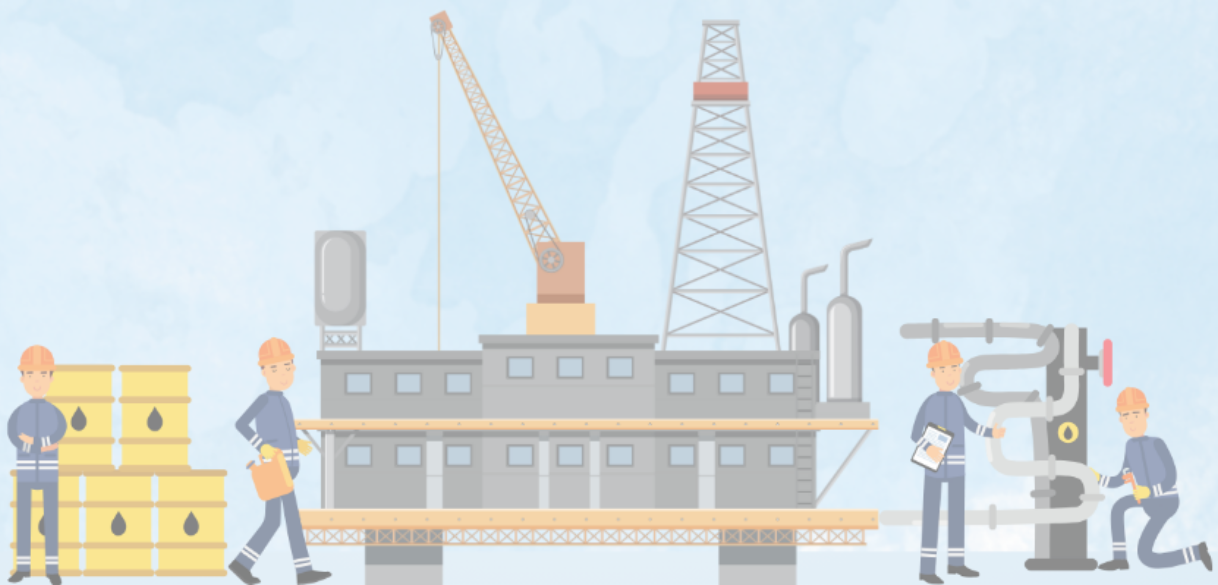
2023

環境社會管治報告

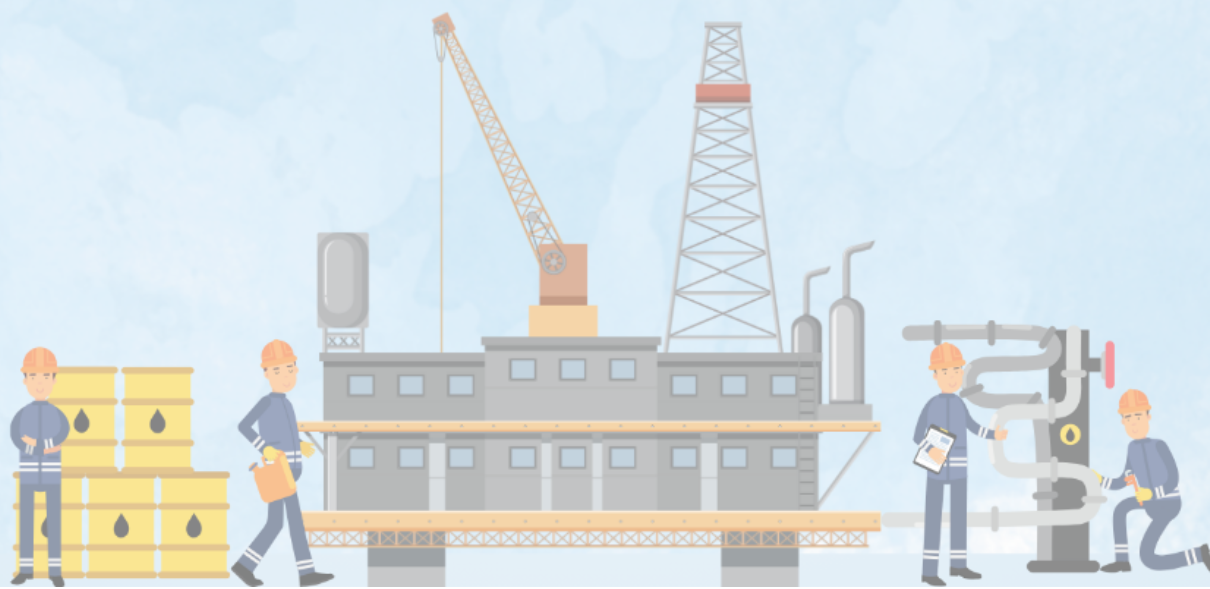


目錄

範圍及報告期.....	3
報告原則.....	3
董事會領導與綜合管治.....	4
承諾實踐負責任營運常規.....	6
可持續發展的三大支柱.....	7
ESG 風險管理.....	8
獎項與認可.....	10
持份者參與及重要性.....	11
持份者溝通途徑.....	13
持份者反饋.....	13
A. 環境保護.....	14
減排措施.....	14
1. 排放控制	16
空氣排放.....	16
更清潔作業.....	16
溫室氣體排放.....	16
減少碳排放.....	18
2. 廢棄物管理.....	19
3. 廢水管理	21



4. 資源利用	22
能源消耗管理.....	22
能源利用效率措施.....	23
水資源管理.....	23
水資源利用效率優化措施.....	24
包裝材料的使用.....	24
辦公用品.....	24
5. 環境和天然資源	25
活動對環境的重大影響.....	25
6. 氣候變化	26
巨濤的重大氣候相關風險.....	26
B. 社會	28
1. 僱傭及勞動常規	28
僱傭	28
僱員健康與安全	33
發展與培訓	35
勞工準則	36
2. 營運常規	37
供應鏈管理	37
產品責任	38
反貪污	41
社區投資	43



範圍及報告期

這是巨濤海洋石油服務有限公司（「公司」，連同其子公司統稱「巨濤」或「集團」）的環境、社會及管治（「ESG」）報告，重點闡述其在 ESG 方面之表現，所披露內容乃參照香港聯合交易所有限公司上市規則附錄 C2《環境、社會及管治報告指引》而編撰。

集團的核心業務主要是為能源及煉化行業提供製造及工程服務，主要專注於大型模塊化建造、海洋工程及新能源裝備建造等領域。其位於香港和新加坡的子公司及核心業務以外的其他業務運作，皆不納入本報告範圍內，敬請留意。

除非另有說明，本 ESG 報告涵蓋集團於 2023 年 1 月 1 日至 2023 年 12 月 31 日（「報告期」）內，其在中華人民共和國（「中國」）的主要業務營運在環境及社會兩方面的整體表現。本報告涵蓋的營運點包括位於深圳、天津、蓬萊、大連、珠海的辦公室，以及位於天津、蓬萊、珠海、惠州的建造和服務場地。這些場地統稱為深圳巨濤、天津巨濤、蓬萊巨濤、大連巨濤和珠海巨濤。

與上一時期即 2022 年 1 月 1 日至 2022 年 12 月 31 日（「上一報告期」）相比，本報告涵蓋的範圍並沒有重大的營運改變。

報告原則

ESG 報告採納以下原則編製：

重要性

進行了重要性評估以識別對投資者及其他持份者有重大影響的重要環境及社會問題。參與的重要持份者、程序及重要性評估結果，於本報告「持份者參與及重要性」一節呈列。

定量化

設定了可衡量的關鍵績效指標（「關鍵績效指標」），在適當條件下可適用作有效的比較；有關所用標準、方法、假設及／或計算工具以及換算因子來源的資料，已在適用的情況下披露。

一致性

採用一致的統計方法和呈列方式顯示關鍵績效指標，以能隨著時間推移對相關數據進行有意義的比較。

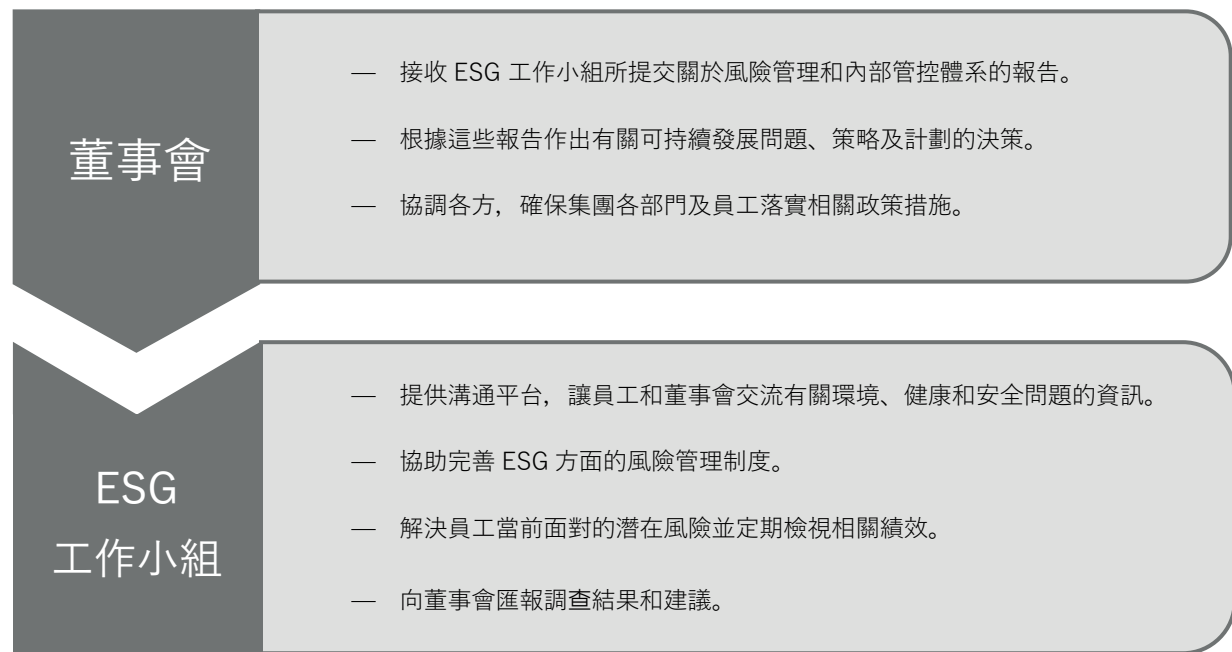
平衡性

集團在報告期內的表現以不偏不倚、公正的方式呈列，如遺漏無法避免，已披露遺漏的原因。

董事會領導與綜合管治

董事會（「**董事會**」）全盤負責集團的 ESG 策略與匯報。集團已在日常運營中考慮環境、社會及管治各方面，體現了集團對保護環境、關懷員工和滿足社區需求的堅定承擔。作為負責任的企業公民，集團在招募合約工人時優先考慮聘用當地勞工，為當地工人提供就業機會並支持當地社區發展。

本集團已將環境及社會相關議題納入企業管治架構，並成立了 ESG 工作小組，負責監察及推動環境、社會及管治策略。ESG 工作小組在監督集團的 ESG 績效和報告方面發揮著至關重要的作用。ESG 工作小組由負責的執行董事及相關管理人員組成，確保建立適當且有效的風險管理和內部管控體系，以應對與 ESG 相關的重大風險。



當發現嚴重的 ESG 問題時，ESG 工作小組應直接向董事會報告，加以討論。此舉有助 ESG 工作小組確保集團的 ESG 活動與其整體業務目標一致。ESG 工作小組已將各部門職責劃分如下：

部門	管理架構
健康、安全及環保部	排放控制、資源利用、環境管理
健康、安全及環保部、人力資源及企業管理部	僱員健康與安全
人力資源及企業管理部	發展與培訓、勞工準則
採購部	供應鏈管理
生產部、質檢部	產品責任
人力資源及企業管理部和內部審計組	反貪污
關愛委員會、人力資源及企業管理部	社區投資

此外，董事會也授權集團各主要營運點的安全生產委員會負責落實環境保護、責任生產及確保健康安全。該委員會通常由子公司總經理出任主席，成員包括副總經理、部門經理、工會主席和職業健康安全員工代表。

董事會在第三方顧問的協助下，以網上調查的方式來確定集團的重大 ESG 議題及其優次排序，以進 ESG 報告。該調查收集了內部和外部持份者的見解，調查的結果用於進行重要性評估，考量各個確定的 ESG 議題對集團的重要性。透過諮詢持份者並考慮他們的觀點，董事會確保 ESG 報告集中關注最相關、最重要的 ESG 議題。這個過程明確反映董事會的透明度、問責性及有效 ESG 管理。

承諾實踐負責任營運常規

集團制定了全面的職業健康、安全及環境 (HSE) 政策，以此作為集團營運的基礎，體現了集團對於實踐負責任營運常規的承諾。除了符合監管要求外，集團致力不斷完善工作場所的安全、環境保護及營運常規，以贏得客戶、股東和公眾的信任。

集團透過「安全第一、預防為主、保護環境、持續改進」的原則，體現對 HSE 常規的承諾：

1. 任何工作活動都優先考慮安全和環境風險。
2. 確保遵守中國安全生產和環境保護的法律法規及國家標準。
3. 進行 HSE 培訓，使員工具備必要的安全技能，促進員工積極參與 HSE 管理。
4. 識別安全隱患，加以修正，整治違規情況，加強勞工保護，預防生產事故及職業病。
5. 優化資源利用，促進節約，減少浪費，防止環境污染。
6. 爭取持續改善勞動條件及勞動環境，達至員工、客戶、股東、社會各方共贏。

集團定期檢討 HSE 政策並適時更新。



可持續發展的三大支柱

集團意識到處理環境影響及有關向低碳經濟轉型的潛在風險重要性。為確保可持續作業及業務長期增長，集團制定了 ESG 相關目標和指標。這些指標包括減排和節能，對盡量減少集團的碳足跡非常重要。

集團通過會議、檢查、定期監控生產設施等多種方式，以監控此等 ESG 相關指標的達成進度。此外，ESG 工作小組每年都會審視其環境指標，並評估集團的整體 ESG 績效。全面的監控過程，確保集團在實現可持續發展目標的軌道上持續邁進。

除了提升環保績效外，集團也非常注重提供高質的產品和服務，同時保障僱員的職業健康與安全。集團也密切監控供應鏈風險，以確保負責任的營商作業。集團透過優先考慮這些領域，務求以對環境和社會負責的方式開展業務。

集團確立了三大支柱，以指導其可持續發展的工作：

僱員管理及福祉	環境及天然資源	業務營運及產品責任
健康與安全	氣候變化	持份者參與
僱員權益與保障	水資源利用與管理	商業道德與合規經營
僱傭制度	溫室氣體排放與管理	產品品質與責任
	廢棄物管理	

集團以這些支柱作為框架，分析和討論如何管理風險、抓住機遇、設定目標和分配資源。

ESG 風險管理

集團制定了《風險與機遇管理程序》，並成立了環境管理風險評估小組，負責識別和評估 ESG 方面的當前與潛在風險和機遇。各個業務單位和部門按照各自的職責和權限，識別和監控集團當前與潛在的風險和機遇。報告期內，集團從可持續發展的三大支柱「環境及天然資源」、「僱員管理及福祉」、「業務營運及產品責任」中識別出六項 ESG 風險。詳情如下：

可持續發展支柱	風險類別	風險描述	應對
環境與天然資源	空氣及溫室氣體排放	由於國家及地區環保政策收緊，集團需要投入更多資源以應對更嚴格的法規，可能導致營運成本增加。	<ul style="list-style-type: none"> — 增加使用再生能源； — 制定低碳政策/措施；及 — 制定減排目標和行動計劃。
	有害廢棄物	有害廢棄物的處置過程，必須符合安全儲存標準。如果發生洩漏事故，將會增加違規風險及影響聲譽。	<ul style="list-style-type: none"> — 識別並制定有害廢棄物管理清單； — 妥善儲存相關危險廢棄物； — 聘請合資格的承包商收集和處置有害廢棄物； — 為員工提供培訓和緊急事故演練；及 — 制定有害廢棄物洩漏事故緊急預案。
	對周圍環境的影響	如集團未能識別並有效控制相關環境因素，可能會增加違規的風險，包括訴訟、罰款和勒令停止項目運營，進一步影響集團的聲譽。	<ul style="list-style-type: none"> — 定期監測企業營運對周圍環境和社區的影響； — 開展綠化活動；及 — 與鄰近社區的持份者保持溝通。
	氣候變化	極端天氣事件日益頻繁，影響生產設備運作和工人安全，對企業營運造成負擔。	<ul style="list-style-type: none"> — 將氣候變化納入企業風險架構； — 制定規範營商行為的相關政策；及 — 增強集團對氣候變化的應變能力。

可持續發展支柱	風險類別	風險描述	應對
僱員管理與福祉	健康與安全	由於石油天然氣設備及服務行業的特殊性，一些固有的安全風險，諸如發生重大安全事故引致僱員重傷或死亡，將嚴重影響集團，包括損害集團的聲譽，還可能導致訴訟和罰款。	<ul style="list-style-type: none"> — 定期為僱員工更新安全設備； — 加強現場風險管理及安全監督； — 針對惡劣或酷熱天氣情況制定特別的工作安排；及 — 加強健康安全培訓。
業務營運與產品責任	商業道德	賄賂、貪污、勾結、欺詐、回扣、挪用公款等行為不僅損害集團自身利益，而且構成嚴重商業犯罪，對集團的營運帶來重大法律風險，包括相關人員被起訴、罰款或監禁等。此外，即使集團只是涉嫌違反相關法律法規，也會嚴重損害集團的聲譽。	<ul style="list-style-type: none"> — 制定確保商業道德的機制和程序； — 定期評估商業道德風險和影響； — 為董事會和員工提供定期培訓； — 將反貪污定為集團關鍵績效指標之一；及 — 定期檢討投訴機制和合規調查/匯報程序。

相關工作小組成員將依照《風險與機遇管理程序》對此等風險進行分析與評估，以減少可持續發展風險對業務營運的不穩定因素和影響，確保日常業務運作暢順，向管理層提供應對預案，並及早糾正問題，以避免財產、責任和人身安全方面的損失，從而提高集團的服務質素。

未來，集團將識別更多對業務有較大影響的氣候變化風險，評估在不同氣候情況下的氣候相關風險與機遇，並因應風險的重要性，在營運作業上積極應對和管理此等風險，以增強集團面對氣候變化的應變及復原能力。

獎項與認可

集團對 HSE 和卓越品質管理的堅定承擔，讓集團獲取多項著名認證和資格。其中包括國家海洋石油工程專業承包一級資格、國家一級鋼結構資質。此外，集團也獲得了多項管理體系的認證：

範疇	認證
環境	ISO 14001 環境管理體系
工作場所安全	ISO 45001 職業健康安全管理體系
	CNAS 實驗室認證
質量保證	<ul style="list-style-type: none"> • ISO3834-2 焊接體系認證 • ISO 9001 品質管理體系 • ISO 10012 測量管理體系 • ISO 17020 檢查機構認可資格
	<ul style="list-style-type: none"> • EN 1090-1 FPC 體系認證 • EN 1090-2 鋼結構焊接認證
	加拿大鋼結構焊接認證

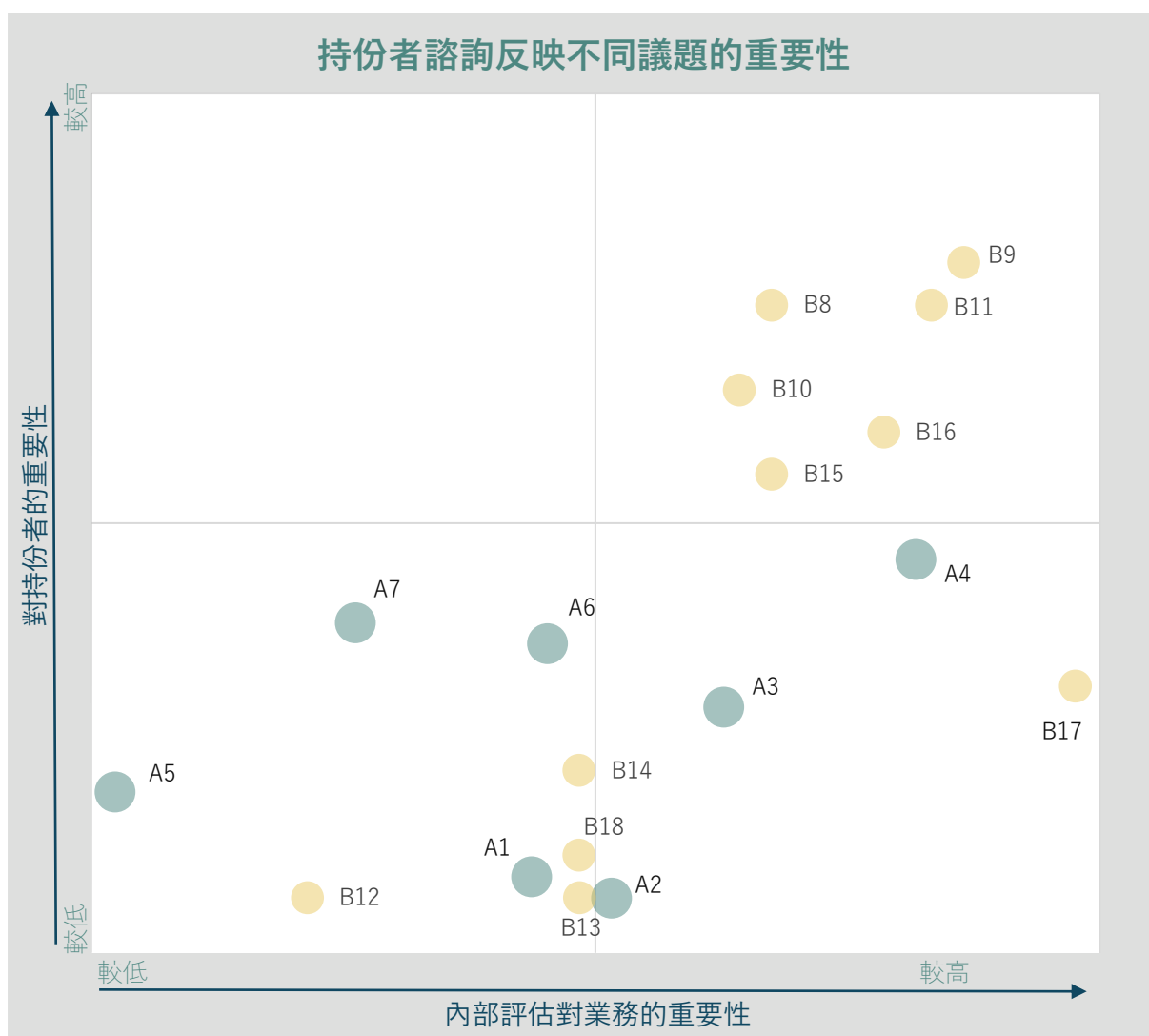


持份者參與及重要性

集團透過月度會議、電子郵件及定期客戶調查等各種溝通途徑，與主要持份者持續交流。為識別重要的 ESG 議題，集團在報告期內特別與內部和外部（即董事會、高級管理層、股東、前線員工、供應商和客戶）進行交流，以深入了解 ESG 重大議題及集團營運所面對的挑戰。在重要性評估中，要求持份者對報告期內更新的 18 個議題名單進行評分，評估這些議題對集團業務發展、可持續發展以及更廣泛的社區之相關度和重要性。

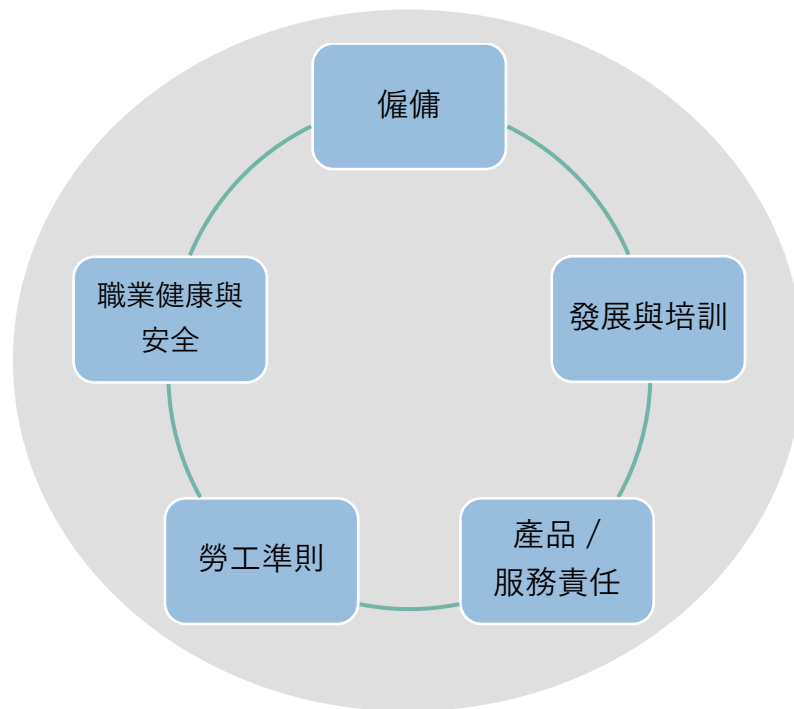
重要性評估的結果及重要領域的綜合名單分別在以下矩陣和下表展示。

重要性矩陣



A. 環境議題		B. 社會議題	
1	能源	8	僱傭
2	水	9	職業健康與安全
3	排放	10	發展與培訓
4	廢水和廢棄物	11	勞工準則
5	其他原材料消耗	12	供應鏈管理
6	環保政策	13	知識產權
7	氣候變化	14	客戶數據保護
		15	客戶服務
		16	產品/服務質量

在環境和社會方面，以下議題是持份者認為最重要的議題：



從持份者的角度來看，本報告期重大的 ESG 議題大部分都屬於社會議題。上述領域均透過集團的政策和指引進行嚴格管理。這些領域的管理已在下面的單獨部分中闡述。集團將繼續與持份者保持密切溝通，以了解他們對集團 ESG 方針的期望和看法。

持份者溝通途徑

集團諮詢股東、僱員、供應商和客戶等主要持份者，以了解他們的需求和關注點。除了年度持份者調查外，集團也透過書面備忘錄、定期會議、訪談等多種溝通途徑與持份者溝通。

主要持份者組別	溝通途徑
董事會、管理層及僱員	<ul style="list-style-type: none"> 定期董事會會議 績效審查與考評 定期會議及管理層溝通（例如電郵和電話）
股東	<ul style="list-style-type: none"> 股東周年大會 財務報告 公司網站 公告、會議通知、通函
客戶	<ul style="list-style-type: none"> 公司網站 電郵和電話
政府	<ul style="list-style-type: none"> 現場檢查 準備和提交工作報告以供審批 財務報告
供應商及承包商	<ul style="list-style-type: none"> 採購流程 審計及評估 年度審查
社區	<ul style="list-style-type: none"> 參加關愛委員會舉辦的活動

持份者反饋

本集團歡迎持份者對其 ESG 方針和績效提出意見。請電郵至 yxy@jutral.com 或致電 +86-755-26694111 向我們提出建議或發表意見。

A. 環境保護

集團深深了解到作為負責任的企業，在環境保護方面扮演重要角色。集團已獲得 ISO 14001 環境管理體系認證，並制定了各種制度和政策，包括環境保護管理規程、廢棄物管理體系和建造場地環境管理體系，以緩減潛在的環境影響。集團嚴格遵守國家和地方有關環境保護和污染控制的法律法規，包括但不限於以下法律法規：

遵守中國的環境法律法規

- 中華人民共和國環境保護法
- 中華人民共和國大氣污染防治法
- 中華人民共和國水污染防治法
- 中華人民共和國惡臭污染物排放標準
- 中華人民共和國固體廢棄物污染環境防治法
- 中華人民共和國固定污染源煙氣(SO₂、NO_x、顆粒物)排放連續監測技術規範
- 中華人民共和國境內工業企業噪音排放標準
- 廣東省節能條例
- 山東省區域性大氣污染物綜合排放標準（2019）
- 山東省揮發性有機物排放標準 第 5 部份：表面塗裝行業
- 山東省區域性大氣污染物綜合排放標準
- 污水排入城鎮下水道水質標準

報告期內，集團沒有違反有關空氣及溫室氣體排放、向水和土地排放、產生有害及無害廢棄物的相關法律法規且對集團產生重大影響。

減排措施

通過在集團營運中執行 ISO 14001 環境管理體系，集團可有效管理日常營運中有關氣候變化、能源和碳管理的風險。

集團竭力減少排放並減輕其營運對環境的影響。為確保有效的排放控制，集團實施了多項關鍵政策和措施。其中包括制定了《健康與安全環境政策》，概述集團對維護清潔和可持續發展環境的承諾。此外，集團還制定了《環境作業管控規程》和《廢棄物收集、識別、儲存和處理程序》，就排放和廢棄物的管理提供明確指引。

具體而言，在蓬萊巨濤，集團設立了 HSE 目標指數。

排放類別	HSE 目標指數	2023 年績效	2022 年績效
有害廢棄物	— 100%有害廢棄物被收集、分類並移交予核准回收公司進行回收	✓	✓
污水排放	— 可沉澱固體濃度不超過 10 毫克/升	✓	✓
	— 排放懸浮物濃度不超過 150 毫克/升	✓	✓
	— 動植物油排放濃度不超過 100 毫克/升	✓	✓
廢氣、粉塵 排放	— 苯排放濃度不超過 0.5 毫克/立方米，排放量不超過 0.3 千克/小時	✓	✓
	— 甲苯排放濃度不超過 5 毫克/立方米，排放量不超過 0.6 千克/小時	✓	✓
	— 二甲苯排放濃度不超過 15 毫克/立方米，排放量不超過 0.8 千克/小時	✓	✓
	— VOCs 排放濃度不超過 70 毫克/立方米，排放量不超過 2.4 千克/小時	✓	✓
	— 顆粒物排放濃度不超過 10 毫克/立方米	✓	✓
噪音排放	— 工廠噪音日間不得超過 60 分貝，夜間不得超過 50 分貝	✓	✓

集團積極實施各種污染管控措施，包括定期監控活動及妥善維護生產設施，以減少集團營運產生的排放。

未來，集團將持續監察實現減排目標的進展，大力擴展電動泵在壓裂作業中的應用。集團也關注建築服務領域最新清潔節能技術的發展，隨時準備把最新清潔節能技術應用在公司營運作業上。

1. 排放控制

空氣排放

集團是多種主要空氣污染物的產生者，即氮氧化物、硫氧化物、可吸入懸浮粒子和揮發性有機化合物（VOCs）。這些污染物主要來自生產設備、廚房設備、化石燃料車輛的運作，以及噴砂和噴漆活動。

下表呈列報告期內的空氣排放數據明細。

空氣排放 ¹	2023
氮氧化物 (千克)	1,541.33
硫氧化物 (千克)	26.15
可吸入懸浮粒子 (千克)	125.67
揮發性有機化合物 (VOCs) (千克) ²	50.00

更清潔作業

集團依照《重污染天氣應急預案》及《揮發性有機化合物綜合治理方案》，在各場地設立了環境治理系統，包括安裝沉降除塵器、漆霧過濾器、防爆離心風機、油漆溶劑吸附催化裝置、活性炭裝置等各種設備。

為了確保這些系統持續有效運作，集團每月進行維護和保養，包括定期更換過濾棉和活性炭。此外，集團聘請檢測公司進行空氣污染監測，並安裝在線監測系統，實時分析空氣排放情況。此等措施確保集團的空氣排放符合集團本身標準及當地法律法規的要求。

溫室氣體排放

報告期內，集團經營活動的排放為 15,645 噸二氧化碳當量（「tCO₂eq.」），主要為二氧化碳、甲烷及一氧化二氮。集團的業務以項目方式營運，項目作業高度依賴柴油和電力消耗。

¹ 液化石油氣、汽油、天然氣和柴油的使用導致空氣排放，排放係數參考香港聯交所《如何準備環境、社會及管治報告—附錄二：環境關鍵績效指標匯報指引》。

² 蓬萊巨濶的 VOCs 排放統計資料由第三方監控及提供，其他辦公室及建造場地均不涉及 VOCs 排放。

報告期內，集團的溫室氣體排放整體密度為每名員工 4.01 tCO₂e（按照 2023 年末員工總人數計）及以集團的報告年度收入計為 7.12 tCO₂e/人民幣百萬元。由於珠海巨濤用電量大幅減少，溫室氣體排放總量減少了 18%。匯報的溫室氣體排放包括以下活動和範疇：

- 直接（範疇 1）溫室氣體排放：集團擁有車輛的柴油和汽油消耗；
- 能源間接（範疇 2）溫室氣體排放：外購電力；及
- 其他間接（範疇 3）溫室氣體排放：商務飛行旅程。

溫室氣體排放範疇 ^{註 1}	排放來源	2023 (in tCO ₂ e)	2022 ³ (in tCO ₂ e)	變化%	
範疇 1 直接排放	固定源燃料燃燒 ^{註 2}	柴油 天然氣 液化石油氣	819	540	+52%
	流動源燃料燃燒	柴油 汽油	3,708	2,074	+78%
範疇 2 間接排放	外購電力 ^{註 3}	12,148	19,709	-38%	
範疇 3 其他間接排放 ^{註 4}	僱員乘坐飛機出外公幹	246	136	+81%	
總量		18,456	22,606	-18%	
密度 (tCO ₂ e/勞動力)		4.01	4.36	-8%	
密度 (tCO ₂ e/人民幣 1,000,000 元收入)		7.12	15.07	-53%	

註 1：除另有說明外，排放因子均參照香港交易及結算所有限公司之主板上市規則附錄 C2 及其指定文件而編製。

註 2：固定源柴油、天然氣、液化石油氣和沼氣的排放因子參考《溫室氣體協議》提供的固定燃燒溫室氣體排放。

註 3：外購電量以中華人民共和國生態環境部（2022 年）排放因子 0.5703 kg CO₂/kWh 計算。

註 4：範疇 3 溫室氣體排放包括了商務飛行旅程，但堆填區棄置廢紙的統計數據未能提供。

³ 由於採用了更統一的數據收集方法，2022 年的統計數據在此重述。

減少碳排放

集團致力不斷改進及制定更針對性的節能體系，以減少溫室氣體排放。集團定期評估、記錄及分析各單位的溫室氣體排放及其他環境數據，檢討現行措施的有效性，並改善相關溫室氣體排放政策。以下是為了進一步減少和監控日常營運中溫室氣體排放而採取的一些節能措施：

- 在辦公室及工地制定節約用電規則；
- 購買電氣設備時優先考慮節能產品；
- 優先選用節能燈作照明，白天盡量使用自然光；
- 定期進行節電檢查，分析用電狀況；
- 定期為員工安排節能減排培訓，提升員工的環保意識；及
- 將公司的舊汽油車換成電動車，以減少排放



2. 廢棄物管理

匯報的無害廢棄物及有害廢棄物只包括天津巨濤、珠海巨濤、蓬萊巨濤和惠州巨濤產生的有害廢棄物，其他辦公室或工地均沒有產生任何有害廢棄物。報告期內，集團產生的有害廢棄物及無害廢棄物總量及密度如下：

	2023
產生的有害廢棄物總量 (噸)	2,659.88
有害廢棄物密度 (噸/人民幣 1,000,000 元收入)	1.03
產生的無害廢棄物總量 (噸)	7,727.84
無害廢棄物密度 (噸/人民幣 1,000,000 元收入)	2.98

廢棄物處理及減量措施

集團已採取積極措施，盡量減少其所有作業場地和項目的廢棄物產生及處置量。為了實現此目標，已實施了各種廢棄物管理和減量措施。

為確保有效的廢棄物管理，集團制定了完善的程序和指引，如《廢棄物收集、識別、儲存和處理程序》、《排入市政下水道的廢水品質標準》、《廢棄物處置工作細則》和《有害廢棄物管理計劃》。這些規程規範有害廢棄物和無害廢棄物的回收、儲存和處置。

集團致力在各作業場地踐行節約、回收、重用資源，並積極鼓勵員工減少資源消耗。在各作業場地，廢棄物根據其類型、物理性質、危險特性及其他相關因素進行分類和防控。有害廢棄物由合資格的有害廢棄物承包商按規定程序收集、處置。

此外，集團強調採用先進技術、利用清潔能源、完善污染防治措施，減少有害廢棄物產生量。這些措施在《有害廢棄物管理計劃》中概述，並作為員工的指導原則。

《有害廢棄物管理計劃》所列的四大原則

採用先進技術	改善塗漆和除鏽工藝，使用更先進的設備，提高油漆利用率，減少使用量，盡量避免浪費。
利用清潔能源	購買更高品質的油漆以減少油漆使用量並避免產生更多有害廢棄物。
完善管理	實施分級管理制度，對產生有害廢棄物的相關流程進行獨立控制，盡可能減少有害廢棄物的產生。
進行污染防治	建立健全收集、儲存、移送管理制度，將有害廢棄物分類、收集並集中處理。然後，存放於廢棄物站點，並以定期、定量的原則移送有害廢棄物至相關的合約承包商進行處理。

集團產生的無害廢棄物按其類別分類，並經由認可的回收公司回收。所有廢棄物均嚴格依照法律要求進行處置。

集團持續實施源頭減廢措施。例如，集團鼓勵雙面打印、推廣使用電子文件、追蹤紙張消耗情況，以推動無紙化辦公室。辦公室內設有廢棄物回收箱，鼓勵廢紙回收。集團會關注國家環保法規和標準的更新與修訂，及時修訂集團的管理政策。

3. 廢水管理

為有效管理廢水排放並確保符合排放標準，集團在其作業場地和辦公室實施了各種措施。

集團在各作業點均設置了排水溝及沉澱池，並裝上鋼網，防止污泥、污水等其他有害固體排入一般排水溝及市政污水管網絡。此積極主動的做法有助確保排放前的廢水水質。

此外，集團已採取措施確保員工宿舍及作業場地的生活污水符合水質標準。為了實現這一目標，廁所、廚房和食堂都配備化糞池和溝渠。該基礎設施讓生活污水在排入城市下水道前能夠經過適當處理，然後再進入污水處理廠作進一步處理。

為確保集團的廢水處理持續符合排放標準，集團聘請了環境監測機構作定期評估。具體來說，每年3月至4月，這些機構都會對生產廢水和生活污水進行監測。這項監測流程讓集團知悉其廢水管理實踐的有效性，有助查找不足，加以改善。



4. 資源利用

集團致力不斷優化能源、水和其他資源的利用效率，以減少業務運作中的資源使用，並盡量減少浪費。為此，集團實施了《節能降耗管理制度》、《環境運行控制程序》等多項措施和制度。

能源消耗管理

集團的能源消耗主要來自辦公室和工地的電力設施、生產用機械和車輛，以及煮食時消耗的天然氣和液化石油氣。年內，集團作業場地總能源消耗量為 49,843 兆瓦時當量，較上年下降約 24%。

能源 ^{註 1}	2023 (兆瓦時)
直接能源	
汽油	6,154.44
柴油 ^{註 2}	9,876.79
液化石油氣 ^{註 3}	12.54
液化天然氣	329.96
乙炔	0.45
丙烷	34.53
間接能源	
外購電力	21,300.93
外購熱力 ^{註 4}	200.00
能源消耗總量	37,908.71
總能源密度 (兆瓦時/人民幣 1,000,000 元收入)	12.84

註 1：換算因子參考國際能源署能源統計手冊及 IPCC 2006 年國家溫室氣體清單指南。

註 2：2022 年汽油消耗量為 28,720 公升。

註 3：2022 年和 2021 年柴油消耗量分別為 5,139,015 公升和 632,712 公升。

註 4：以常溫常壓下水的比熱容 4.1868 kJ/(kg*°C)為定值，計算 40°C 熱水所能提供的能量。

能源利用效率措施

集團依國家節能標準實施《節能降耗管理制度》。該制度旨在減少能源消耗並促進公司內部的節能活動。追蹤產品生產及能源使用情況，制定能耗指標，降低公司產品的單位能耗。此外，集團還實施能源管理，以監控資源消耗並盡量減少生產過程中的能源浪費。

集團內部已公佈並嚴格遵行《辦公室行為準則》，著重推廣節能意識，鼓勵僱員積極參與資源節約。建造場地也推出了措施，例如更換食堂中央空調、採取控制措施以減少大型設備空轉情況，降低中央空調出水溫度，定期舉辦培訓課程，為僱員進行節能實踐教育。

蓬萊巨濤的目標是年度實際耗電量不超過額定耗電總量1%。本報告年度，該場地的年度實際耗電量比總額定耗電量超出了4.5%，主要是因為在施工高峰期間需要24小時施工，而該高峰期在冬季，因而導致現場生產（例如照明和油漆乾燥）的用電量增加。該場地透過在生產設備上安裝開關記錄器來監控運行時間和錯峰用電情況，致力減少能源消耗。空閒期間，盡量減少用電或切斷電源。規範中央空調的運行時間和溫度設置，避免設備空載運行，宣傳節能意識。每月收集各車間的用電數據並進行分析，優化不同區域的用電規劃。優化公共區域照明裝置，關閉燈具200餘組，排除電燈長亮、日光之下開燈、無人亮燈的情況。集團堅持致力節約能源，並在作業過程中盡量利用當地電力供應。

水資源管理

儘管集團的業務營運並無大量耗水或因耗水而產生大量廢水，但集團在日常營運中仍盡最大努力節約用水。水消耗主要來自生活用水，淡水來自市政供水系統。報告期內，在採購用水方面沒有出現問題。下表顯示用水量 and 密度：

	2023	2022	變化 %
耗水量 (立方米)	190,126.4	272,703	-30%
密度 (立方米每勞動力)	41.35	45.10	-8%
密度 (立方米每人民幣 1,000,000 元收入)	73.35	155.83	-53%

水資源利用效率優化措施

蓬萊巨濤每噸產量的平均耗水量為 4.7 立方米，超出了每噸產量耗水不多於 3.0 立方米的用水目標。為此，集團將進行年度數據統計和檢討，以評估實現目標的進展。

為了促進節約用水，公司採取了多項措施，包括安裝智能水錶以取代傳統水錶，從而進行最佳的監測並以數字化方式管理不同區域的用水情況。根據人員的分佈情況調整衛生間設施，並設置了時計，調節間歇供水。場所內當眼處張貼了節水宣傳海報，工作人員定期進行檢查，以發現和解決浪費水的情況。

包裝材料的使用

年內，集團共耗用了包裝材料 41 噸，供日常辦公運作及建造項目作包裝用途。主要是木漿紙包裝材料，其他材料包括拉伸膜、塑料紙、紙箱、氣泡膜、膠帶等。

集團致力於透過推廣採購環保認證紙張及包裝材料，提升環保意識及可持續發展。此外，集團也大力鼓勵無紙化辦公，倡導員工以電子方式進行文件共享和歸檔，從而減少紙張消耗。此外，集團亦要求各部門實行年度預算和配額管理，加強內部管控，並提高材料的使用效率。

辦公用品

蓬萊巨濤訂立了辦公用品消費目標，以規範消耗量。目標是要維持每月人均辦公用品消費在人民幣 8 元以下。在 2023 年，辦公用品的每月人均消費為人民幣 4.29 元，目標指標已成功達成。



5. 環境和天然資源

活動對環境的重大影響

集團竭力減少其業務運營對環境的影響並保護自然資源。為實現此目標，集團已實施企業環境管理體系，以規範員工及管理層的環境保護工作。除了遵守環保法律法規外，集團促進清潔生產、循環經濟，從源頭減少污染物。環境保護措施的詳情摘要如下：

- 建立及完善環境保護政策和制度，落實公司的環境保護計劃；
- 定期巡查環保設施並保存必要的記錄；
- 監督集團的廢水、廢氣及固體廢棄物排放，確保符合標準；
- 按要求向相關部門提供污染物排放、污染防治設施運作及污染減量報告；
- 協助推動清潔生產、節能節水、污染防治；
- 參與制定環境事故應急預案，即時向環保部門通報任何污染事件，並在處理過程中積極參與；
- 為僱員舉辦環保培訓，增強僱員的環保知識。

此外，集團主要營運點定期更新《HSE 目標指標管理方案》，實施各項計劃以預防、控制、減少和排除在日常營運和建設活動中產生的廢水、排放、廢物、噪音等有害因素對環境的潛在影響和風險，旨在盡量減少對環境的影響。主要營運點的安全生產委員會負責環境保護管理和技術監督工作，配合總經理制定長遠環境保護規劃，進行內部環境監測，減少污染物排放，改善作業區環境質量和自然資源，促進可持續發展。

展望未來，集團將加大力度，為僱員創建健康的環境，以進一步減少對自然環境的影響。在報告期內，集團沒收到鄰近社區有關空氣污染、異味、噪音等環境污染事件的投訴。

6. 氣候變化

巨濤的重大氣候相關風險

可持續發展風險管理作為企業風險管理的一部分，對集團越來越重要。除了設立《風險與機遇管理程序》外，集團還制定了《氣候變化政策》，並訂下「緩減」、「適應」、「抵禦」、「披露」四個指導方針，旨在加強對氣候變化相關風險和機遇的識別，建立抵禦氣候變化的能力，減少對業務帶來的財務和非財務影響，並披露可持續性風險管理措施以滿足各監管機構日益增加的要求。

為進一步完善戰略規劃，集團落實了《風險與機遇識別評價管理制度》，要求質檢部及健康安全環保部在各自的工作流程中識別和評價與質量、環境、營運、市場、財務和職業健康安全相關風險和機遇。

展望未來，集團計劃將氣候變化的考量納入整體企業風險框架內，以識別和管理氣候變化對業務營運的影響，檢討規範營商行為的相關政策和措施，增強現有營運設施抵禦氣候變化的能力，並將防禦氣候變化設計納入未來設施規劃內。透過這些積極舉措，集團冀能有效應對氣候變化風險和機遇，同時確保業務的長久可持續性和韌性。

在此情況下，集團參考氣候相關財務披露工作小組（「TCFD」）的建議評估了氣候相關風險及其對業務營運的影響。風險分為兩大類：實體風險和過渡風險。為了衡量其對集團業務營運的重要性和潛在影響，集團透過評估風險發生的可能性和嚴重程度來確定氣候風險的風險級別。

氣候風險類別	時間範圍	對業務的影響	風險水平
實體風險 (緊急)	短期	極端天氣嚴重性和出現頻率加劇會影響日常運作，並可能導致設備損壞，導致收入減少而維護成本上升。	中等
實體風險 (慢性)	長期	溫度升高增加能源使用及設備維護成本	中等
過渡風險 (法律及政策)	長期	用於抵銷溫室氣體排放的碳信用定價增加導致營運成本增加	中等
過渡風險 (科技)	長期	替換現有設備和服務增加了營運成本。客戶和市場偏好的轉變導致對服務的需求減少	中等
過渡風險 (市場)	長期	從石油和天然氣市場轉向再生/清潔能源，令油田服務的需求下降	中等
過渡風險 (聲譽)	長期	服務需求減少導致收入下降	中等

整體而言，集團較容易受到過渡風險的影響，尤其是市場風險和技術風險方面。過渡風險是指轉型至低碳經濟所帶來的相關風險。為應對氣候變化帶來的風險與機遇，集團作出了戰略性決定，將氣候變化納入企業整體風險架構內。

機遇

透過認識氣候變化對業務運營的潛在影響，集團可主動識別和管理風險，同時在不斷演變的市場環境中抓住機遇。其中包括研發新能源產品的建造技術，如風力發電機的支撐結構、吸力錨等技術。

通過配合不斷增長的再生能源解決方案的需求，集團不僅可以緩減氣候變化帶來的風險，還可以從可持續建造的市場擴展中獲益，參與創建更綠色的未來，亦令長期業務發展更具彈性。

B. 社會

1. 僱傭及勞動常規

巨濤體認到社會相關議題對持份者日益重要，高度重視僱員的健康與安全。集團在內部事務管理上，竭力持守商業道德，亦致力創建保障僱員權益的工作環境。為了實現這一目標，巨濤制定並落實了全面的安全管理及僱傭制度。

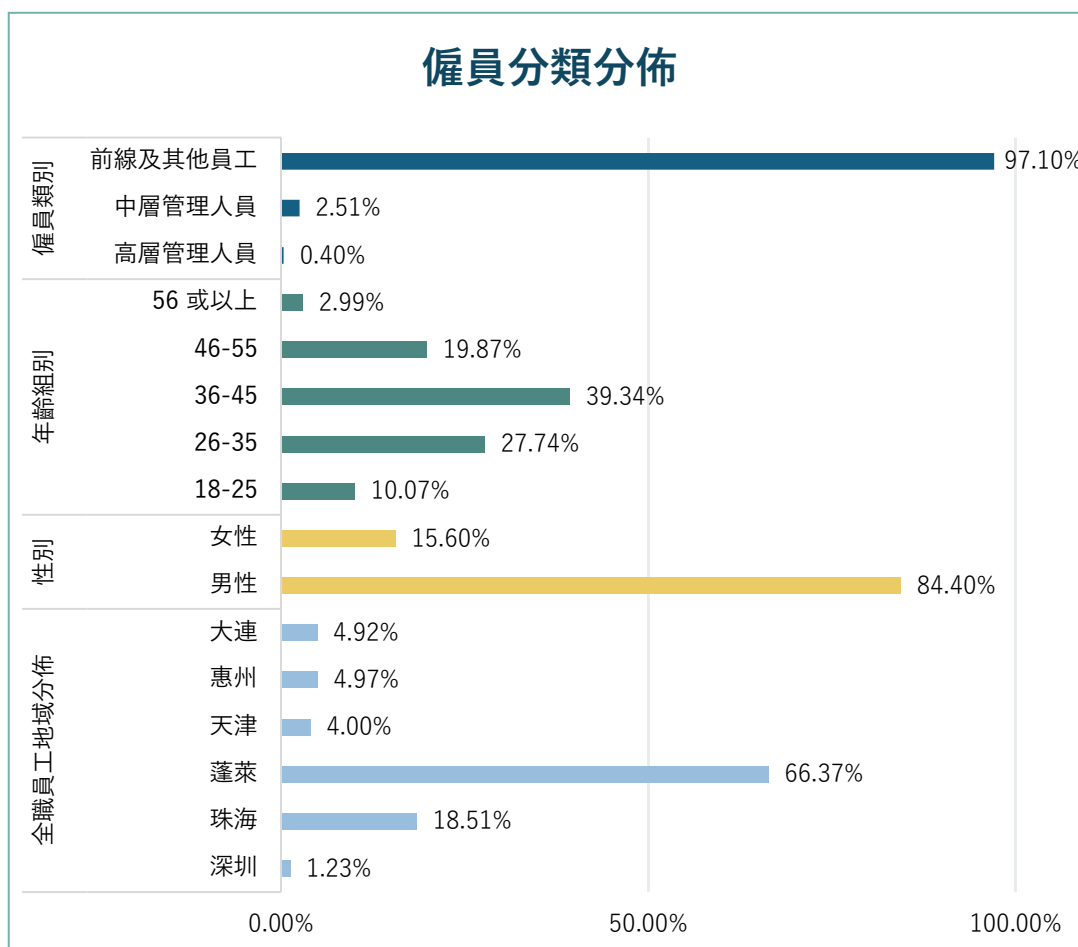
巨濤以僱員的福祉為先，期望吸引和留住人才為集團貢獻，邁向成功。此外，實施這些制度亦有助促進組織內部和諧的勞資關係。通過提供正向、扶助員工的工作環境，巨濤激勵僱員繼續為集團、環境以至整個社區創造共同價值觀。

僱傭

集團嚴格遵守《中華人民共和國勞動法》、《中華人民共和國勞動合同法》、業務所在地的其他適用法律法規以及國際慣例的要求。集團也遵守《中華人民共和國婦女權益保障法》和《女職工勞動保護特別規定》，旨在保護女職工的合法權益，支持女職工的身心健康。

集團致力於打造公平、透明的工作場所，提供優厚的薪資及公平的人力資源（「HR」）管理政策。集團嚴格遵守國家和地方有關僱傭和勞動的法律法規。

截至 2023 年 12 月 31 日，集團匯報範圍內的業務場地僱用員工 2,275 名，外包人員 2,323 名（來自中國），用工總數為 4,598 人。報告期內，集團檢討並完善了現行政策及措施，不存在違反任何有關補償與解僱、招聘與晉升、工作時間、休息時間、平等機會、多元化、反歧視及其他權益和福利的法律法規之情況。



僱傭合約規定了聘任的細節，例如職位、開始日期、薪酬與晉升、補償與解僱政策、試用期、休假權利、獎懲制度以及相關法律法規強制執行的其他僱用條款和條件。集團的政策、標準和對員工的期望，均通過《員工行為規範》和《員工手冊》中相關政策條文詳細記錄和傳達。

報告期內，沒有發現違反有關補償與解僱、招聘與晉升、工作時間、休息時間、平等機會、多元化、反歧視以及其他權益和福利等方面的相關法律法規而對集團有重大影響。

具競爭力的薪資和福利待遇

集團不斷優化薪資和福利政策，保障員工依法享有相關福利與權利。為了吸引人材，我們提供具競爭力的薪酬、補貼、年度健康檢查、社會保險及住房公積金。建立有效的績效評估機制，定期考核員工的工作表現，表現突出者會獲得年終花紅或晉升機會。此機制鼓勵員工積極進取，提升業績，培養員工歸屬感，最終有助吸引並留住人才。

終止合約

集團制定了招聘政策，概述公司管理員工招聘和解僱的方法和程序。在招聘選拔過程中，相關部門及員工遵循公平、公正的原則，根據個人能力、經驗、績效等客觀評核標準來挑選員工。此方法確保所有人皆有平等的機會，有助集團成功。

至於終止僱傭方面，僱員有權隨時依照辭職程序終止合約。不過，如果僱員從事與其忠誠義務或公司政策有抵觸的不當行為，集團將終止僱用。在這情況下，僱員的薪酬將按照法律規定結算，確保遵守所有適用的法律法規。

至於由分包商提供的勞務人員，合約期限因應項目單位而定。分包工程進度款的支付和結算依照公司程序和分包合約的規定進行。

評核與晉升

集團每年都會進行晉升選拔。績效評核是透過年終考試和績效考評來評估員工的能力。各部門的經理也會評核員工的績效達標程度。集團根據員工的能力及其是否適合更高職位，進行內部擢升員工。

工作時間及休息時間

集團堅決禁止強迫勞動並維護僱員的權益。部門負責人依照《員工考勤管理規定》確保員工的工作時間安排合適。如需要加班，員工必須事先按照《人事管理工作程序》獲得上級批准。除了國家法定假日外，集團也提供年假、婚假、產假、陪護假等各類假期，以滿足員工各種不同的需要。

平等機會

集團致力構建和諧共融的工作環境，重視平等機會、多元化及反歧視。為了確保公平，任何僱員或求職者都不會因年齡、性別、種族、宗教、婚姻狀況或殘障等因素而受到不公平對待。集團實施了體現這些原則的政策，並通過「申訴和舉報管理制度」建立投訴機制。員工可以向人力資源部舉報任何形式的恐嚇、侮辱或騷擾侵犯其個人權利。集團成立工會以保障僱員權利。有關部門會進行詳細調查，確保所有員工受到平等對待。

僱員關係

集團深信員工是集團最寶貴的資產。為增強員工歸屬感，集團舉辦多姿多彩的文娛活動，包括員工座談會、午餐聚會、團隊聯誼活動、體育活動等，讓員工互相認識，增進了解。



足球賽



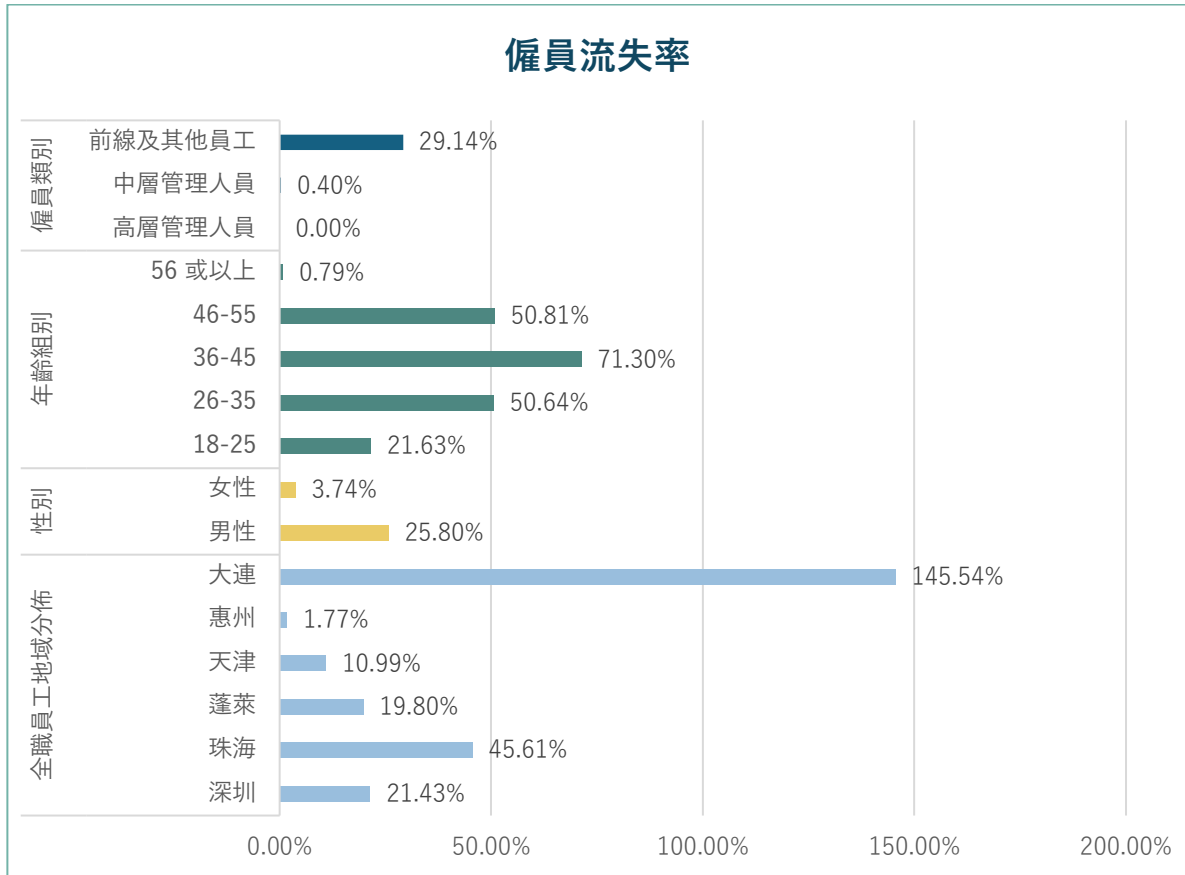
午餐聚會



家庭日

僱員流失率

報告期內，集團共有 672 名僱員離職，流失率為 30%。僱員流失率分別以僱員類別、年齡組別、性別、地域劃分如下：



僱員健康與安全

集團至為關切僱員的健康與安全。配合集團的 HSE 承諾，集團已獲得 ISO 45001 職業健康安全管理體系認證。集團嚴格遵守職業健康與安全相關法律法規，包括但不限於以下法律法規：

遵守中國的職業健康安全法規

- 中華人民共和國職業病防治法
- 中華人民共和國安全生產法
- 中華人民共和國道路交通安全法
- 工傷保險條例
- 廣東省安全生產條例
- 中華人民共和國職業病防治法
- 中華人民共和國安全生產法（2021年版）
- 中華人民共和國消防法
- 中華人民共和國勞動法
- 工作場所職業健康管理規定
- 中華人民共和國勞動合同法

主動檢查與改善

集團以保障員工福祉與安全為首要任務，積極採取措施以處理主要的風險。定期實地進行安全巡查，評估業務營運的隱患，並制定對策和措施，提高整體安全管理效率。

每年，集團都會與第三方檢測公司協調，對工作場所的職業病危害因素進行評估。任何未達監測標準的領域均積極改進，以保障僱員的職業健康。

集團依照 OHSAS 18001:2007 認證的職業健康安全管理體系，進行日常監測與衡量。此外，也編製了一系列手冊，包括《員工安全手冊》、《健康安全環保手冊》、《職業健康安全環境管理手冊》、《關愛準則》等，指導員工防範生產過程出現的危害。

無縫溝通

為建立高效的的安全管理制度並降低風險，集團根據健康安全績效評估及員工反饋來制定措施。定期進行安全巡查，落實改善建議，降低當前和潛在的安全風險。

集團非常注重增進員工的安全知識，提高安全意識。定期向各類別員工提供安全培訓課程及健康與安全研討會，以加深了解安全操作程序，並盡量減少安全事故的發生。按照員工的個別需要提供個人防護裝備（「PPE」）。一旦發生有重大風險嚴重意外事故如火災、爆炸、機械性損傷、有害物質洩漏等，集團將即時通知緊急救援指揮中心，並依照既定的緊急預案來處理狀況。

致力實現事故工作環境

除了提供醫療保險福利和年度檢外，集團還在工地提供員工休息區、心理諮詢中心、室內籃球場、健身器材等設施，以促進員工的身心健康，提升整體健康、工作活力和效率。集團致力弘揚關愛支持員工的文化氛圍，構建以員工整體福祉為先的有利環境。

在分包商入崗前，我們會為其提供行政及安全培訓，以確保他們具備必要的知識和技能，能安全、高效地進行工作。

報告期內，未發現嚴重違反有關提供安全工作環境及保護員工免受職業危害的法律法規而可能對集團產生重大影響的情況。

此外，近三年（包括本報告期），集團沒發生員工死亡事件。報告期內，發生了一宗工傷事故。已採取糾正措施以防再次發生事故。

2023 財年職業健康與安全統計

因工死亡	0
因工受傷而損失工作日數	30 日

發展與培訓

為緊貼行業發展趨勢，提升集團競爭力及市場領導地位，巨濤銳意加強僱員培訓，投資於僱員職業發展，致力提供全面、專業的人材發展培訓計劃，讓僱員在集團的支持下得以盡展潛能。

每年，集團向各部門彙整收集年度培訓計劃。這些計劃分析僱員的培訓需求，包括提高工作知識和技能的內部、外部課程，以及為擔任專業崗位而獲取及更新認證的具體計劃。專業崗位技能或認證再培訓，在認證到期前進行，並納入該年度的培訓計劃內。

集團配合業務策略及未來發展需要，制定了具體的培訓政策和指引，包括《內部培訓管理辦法》、《培訓導師管理辦法》、《員工教育培訓控制程序》、《人力資源教育培訓實施程序》、《員工職業生涯管理制度》等。這些政策確保僱員能夠獲得切合其個人發展意向的培訓課程。通過提升管理、技術及技能實力，僱員和工人可以發揮效能，促進集團的成長及成功。此外，這些培訓措施亦有助集團在內部建立可靠的人才庫。

報告期內，集團內 99.9%的僱員接受了培訓，培訓總時數和人均培訓時數分別為 57,643 小時和 25.3 小時。

為僱員提供的培訓詳情

按僱員類別

高級管理層	受訓僱員百分比	88.9%
	僱員人均培訓時數	5
中級管理層	受訓僱員百分比	89.5%
	僱員人均培訓時數	17
前線及其他員工	受訓僱員百分比	87.6%
	僱員人均培訓時數	22

按性別

男性	受訓僱員百分比	88.2%
	僱員人均培訓時數	27
女性	受訓僱員百分比	83.0%
	僱員人均培訓時數	18

勞工準則

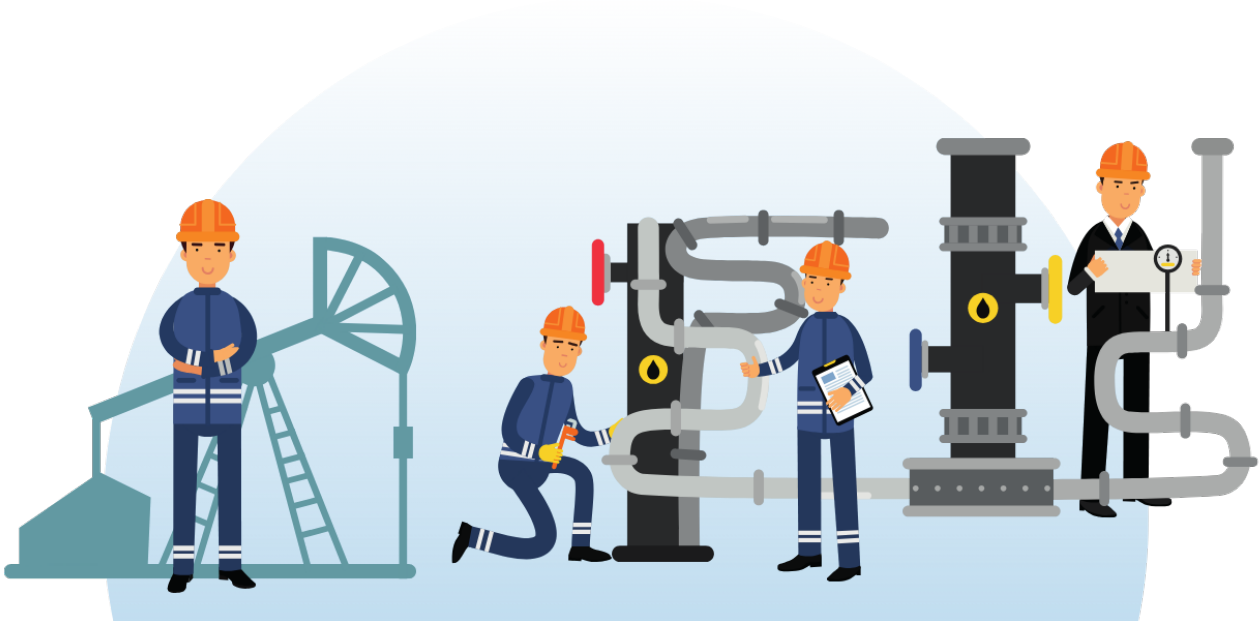
集團嚴格遵守《中華人民共和國勞動法》、《禁止使用童工規定》及內部的招聘指引，禁止在營運點僱用 16 歲以下工人。

巨濤堅決反對童工及強迫勞動，嚴格遵守地方和國家的法律法規。集團實施多項政策和措施，維護僱員的合法權益，防止僱用童工或強迫勞動。措施包括實施《童工拯救及未成年工管理控制制度》、《人事管理工作程序》和《員工考勤管理規定》。

如發現違規情況，集團將立即終止聘用相關人員，並對違反適用法律法規的人員採取必要的紀律處分。集團可向業務營運地區的法律實體（例如中華人民共和國勞動和社會保障局）舉報任何違規行為。

若因特殊情況而需要延長工作時間，僱員必須依照《人事管理工作程序》的規定，向主管申請加班並獲得加班補償。部門主管必須靈活安排工作時間，同時確保遵守法例規定和要求。

報告期內，集團不存在僱用童工或強迫勞動的情況，也未有發現任何違反有關勞工準則法律法規之情況。



2. 營運常規

供應鏈管理

巨濤堅定秉持公平、公正、公開的原則，選擇與其理念一致的供應商。供應商的篩選過程依照《供應商管理程序》進行，考慮其背景及其產品和服務的重要性，確保有效規劃、監督和控制整個供應鏈管理體系。巨濤希望識別對環境和社會負責的供應商，並與之合作，建立可持續的合作關係。

集團將可持續發展理念融入供應鏈管理，以識別與供應鏈相關的環境和社會風險。採購部門協同其他負責質量管理評核的部門，依照《採辦部 HSE 管理程序》對供應商供應物資的質量及進度進行監控，確保供應商在材料、設備、物流、健康與安全以及環境管理等方面都符合要求。

供應商績效也納入集團的職業健康安全管理體系內。審計團隊與供應商定期溝通並進行全面考評，評估供應商的環境、社會及管治績效，重點減少供應鏈內溫室氣體排放量。當地供應商及具備環境認證的供應商獲優先考慮。

集團要求所有供應商承擔環境及社會責任，並鼓勵他們制定並落實可持續發展政策和實踐。這種協作方法促進持守道德並實行可持續採購做法，構建可持續發展的價值鏈。若出現任何違反本集團可持續發展原則的情況，將依照現有機制進行檢查及後續行動，包括考慮終止合作，以保障集團及其客戶的最大利益。

報告期內，集團共有原材料及服務供應商 810 家。大多數供應商來自中國大陸，佔總數 89.5%，其他供應商來自新加坡、英國、德國、奧地利、韓國等多個國家。

地區	供應商數目	供應商類別
中國大陸	725	原材料、設備及服務
其他	85	原材料、設備及服務

產品責任

集團嚴格遵守《中華人民共和國產品質量法》、《中華人民共和國合同法》、《中華人民共和國消費者權益保護法》、《中華人民共和國仲裁法》等有關健康安全、廣告宣傳、標籤、與產品及服務相關的隱私問題的法律法規。集團定期審視相關的監管變更，並因應變更調整公司政策和程序，以符合新的監管要求。

質量保證

集團非常重視其產品及服務的質量管理。為了確保生產流程穩定可靠，集團實施了 ISO 19001 質量管理體系。實施了嚴格的系統管理制度，以維護產品質量控制的標準化流程。此系統涵蓋原材料的管理、標識、加工、儲存、檢驗等流程。集團建立了一系列質量管理檢查程序，包括《自購物料操作規程》、《項目材料標識和追蹤程序》、《工裝管理程序》、《倉儲管理程序》及《二級倉庫管理程序》，旨在確保產品符合相關的質量標準。

此外，集團已實施《產品過程檢驗控制程序》。質量控制部門對項目的原材料定期進行抽查及品質檢驗。這些檢查包括查核產品尺寸、縫焊外觀、噴砂和塗層工藝、熱處理並進行壓力測試，以確保項目使用的原材料符合施工要求。

值得注意的是，報告期內，沒有產品因為安全或健康原因而需要召回。這體現了集團對維持高產品質量及遵守安全標準所作的承擔。

產品標籤、健康與安全及廣告宣傳

基於集團的業務性質，大部分產品均依照客戶要求的規格生產，報告期內沒有印刷標籤。產品及服務的廣告宣傳和標籤受適用的法律法規包括《中華人民共和國商標法》和《中華人民共和國反不正當競爭法》所規管。

報告期內，集團所提供產品及服務在有關健康與安全、廣告宣傳、標籤及隱私事宜各方面均沒有違反相關法律法規而對集團造成重大影響。

報告期內，集團實施了健全的新聞審批制度。負責部門有權在微信公眾號等平台發佈與項目相關的資訊。但要注意的是，任何與該項目相關的內容都必須經過管理層審批才能向公眾發佈。

集團致力確保提供的所有資訊和內容均符合當地法律法規，包括確保資訊準確、真實並符合適用的法律和法規。

產品回收

集團對其產品及服務的質量管理的承諾，在其為完善產品質量控制標準化流程所作的不懈努力中體現。對原材料的管理、標識、加工、儲存、檢驗等各環節實施嚴格的系統管理制度。此外，還制定了《自購物料操作規程》、《項目材料標識和追蹤程序》、《工裝管理程序》、《倉儲管理程序》、《二級倉庫管理程序》等一系列質量管理檢驗流程。這些流程旨在確保產品符合相關的質量標準。

為進一步支援質量控制，集團制定了《產品過程檢驗控制程序》。質控部門負責對項目原材料進行定期抽查檢驗，包括評測產品尺寸、縫焊外觀、噴砂、塗層、熱處理和壓力測試等因素。檢測的目的是確保項目使用的原材料符合特定的施工要求。

報告期內，沒有產品因安全健康原因而需召回，也沒有發現嚴重違反與產品健康安全及客戶服務相關的法律法規情況而對集團造成重大影響。

客戶服務

集團致力提供專業化、客製化的服務，以滿足不同客戶群多元化的需求。為了達至此目標，集團構建了強大的售後服務體系。

售後服務體系旨在監理客戶使用產品的狀況，協助他們解決可能遇到的任何操作問題。集團根據需要提供支援與協助，包括遣派技術人員到客戶場地進行維護並解決所有技術疑難。

此外，集團已落實客戶反饋及投訴機制，確保與客戶進行有效溝通。該機制讓客戶就集團的服務提出建議及提出投訴。反饋意見及投訴由集團的項目部門收集分析，對客戶關注的事宜進行全面的考查，然後制定改善計劃以解決問題，防止將來再發生類似事件。

報告期內，集團沒有收到任何投訴。

數據保護及保密措施

集團採取了嚴格的措施確保個人隱私及商業敏感資料得到保護。我們要求僱員遵守《員工保密管理制度》及相關法律，防止洩露客戶資料以謀取私利。為防止資料外洩及未經授權訪問系統，集團已將其郵箱遷移至安全的第三方雲端平台，亦已實施防火牆、加密系統及加強網路安全措施。

此外，集團亦提高了管理員密碼的複雜度，並加強應用程序服務器的安全性。此等措施突顯集團致力維護數據安全及機密性的決心，保障敏感資料，讓客戶安心。

報告期內，沒有發現客戶數據遺失及隱私外漏，也沒有錄得違反有關客戶資料及隱私保護法律法規之行為而對集團造成重大影響。

知識產權保護

集團在訂定供應商合約時，加入了保密協議條款及其他條文，以保障集團及其供應商雙方之利益。此等合約闡明機密和敏感資料(包括智慧財產權)的保護。未經雙方同意，業務夥伴不得披露、洩露或使用任何公司機密資料或知識產權。這種嚴謹的處理方針旨在防止侵權、盜竊或任何未經授權的知識產權使用。若發生違反合約或未經授權披露機密資料或知識產權的情況，集團準備採取法律行動以保護其知識產權。相關責任方將需對其行為負責。透過加入這些條文，集團強調其捍衛知識產權的完整性和價值的決心，並維護所有相關方的權益。

截至 2023 年 12 月 31 日，專利申請情況如下：

類別	報告期內獲批的專利	報告期前已獲批的專利
發明專利	18	106
實用新型專利	1	14
總數	19	124

研發團隊的成就和成果歸本集團所有，集團可以在其業務範圍內充分利用這些發明、創造、電腦軟體及其他商業機密，進行複製、操作或轉讓給第三方。

反貪污

秉持高道德操守標準對集團的營運至關重要。集團的反貪污政策、道德標準及要求《員工手冊》內清楚闡明，要求員工進行所有商業活動皆要保持高度廉潔。

集團實施嚴格的反貪污政策及管理體系，防止僱員參與貪污或不道德行為。這些措施包括：

1. 政策與合規:

- 制定反貪污政策及管理體系。
- 嚴格遵守《反商業賄賂管理制度》及《公司貿易行為守則》。
- 禁止索取賄賂或參與不當行為。

2. 預防措施:

- 禁止貪污或侵吞公司財產行為。
- 不鼓勵接受不必要的款待和饋贈。
- 鼓勵僱員依循指定的舉報指引及途徑，舉報貪污或利益衝突情況。

3. 調查與後果

- 透過相關投訴機制處理檢舉或投訴。
- 將違法者移送執法機關進行起訴。

4. 風險評估及培訓

- 定期識別及評估有貪污相關風險。
- 為董事及員工提供廉潔、道德操守及反貪污培訓，以增強他們對反貪污法律法規的理解。

集團致力維護其聲譽並倡導廉潔文化。通過實施這些政策和措施，集團旨在防止貪污，鼓吹持守商業道德，並確保遵守反貪污法律法規。所有員工，不論何等資歷和僱用性質，必須完全遵守以下反賄賂和反貪腐的立法。

遵守中國的反貪腐法律法規

- 中華人民共和國反不正當競爭法
- 中華人民共和國刑法

反貪污培訓

為強化集團的反貪污實踐，巨濤集團於報告期內舉辦了大量培訓活動。共有 1,851 名員工積極參與這些培訓活動，他們總共投入 3,821 小時來加深對反貪污法律法規和道德標準的理解。每位員工平均投入 2.06 小時參加這些培訓，反映集團對促進廉潔合規文化的重視。

檢舉制度

集團制定了舉報政策，讓員工舉報有關商業不道德或涉嫌不當行為的情況。舉報人可以向公正廉潔監督小組或人力資源管理部門進行保密檢舉，並提供相關證據。如有需要，可向總經理舉報。所有舉報及舉報人的身份皆以最嚴格方式保密。若發現員工有任何不當行為，集團保留採取紀律處分的權利，包括終止僱傭關係。

集團沒有協助、教唆、支援或勾結任何從事或密謀從事非法活動的個人。報告期內，沒有發現違反有關貪污、賄賂、詐欺、洗錢的法律法規而對集團有重大影響。報告期內，沒有針對集團及其僱員貪污行為的已審結訴訟案件。

社區投資

去年，集團因為面對疫情挑戰，導致無法按計劃進行社區投資。今年，集團加倍努力履行對社區責任。集團堅持以人為本，致力為員工創造良好的培育環境，並與員工分享企業發展成果。此外，集團高度重視企業社會責任，並積極為當地社區的社會發展作出貢獻。

集團長期從事各種慈善活動，包括捐贈、無償捐血、社區表演、員工與周邊社區進行運動比賽等。

此外，集團積極參與支援有需要的員工、提供社會支援、環保養工活動及透過在車輛貼上反光條帶來促進道路安全。這些作工顯示集團致力支持員工、為社區產生積極影響、保護環境和優先考慮安全的決心。儘管面臨挑戰，集團仍毅然恢復社區投資，體現了集團對社會責任和社區發展的摯誠投入。

1. 街道清潔活動



2. 在車輛加貼反光條帶



一般披露及關鍵績效指標	描述	部份 (頁數)
環境		
層面 A1: 排放物		
一般披露	資料內容: 有關廢氣及溫室氣體排放、向水及土地排污、產生有害及無害廢棄物的(a)政策; 及(b)遵守對發行人有重大影響的相關法律法規之情況。	A 減排措施, p.16
關鍵績效指標 A1.1	排放物種類及相關排放數據。	A1 排放控制, p.16
關鍵績效指標 A1.2	直接 (範疇 1) 及能源間接 (範疇 2) 溫室氣體排放量及 (如適用) 密度。	A1 排放控制, p.16
關鍵績效指標 A1.3	所產生有害廢棄物總量及 (如適用) 密度。	A2 廢棄物管理, p.19
關鍵績效指標 A1.4	所產生無害廢棄物總量及 (如適用) 密度。	A2 廢棄物管理, p.19
關鍵績效指標 A1.5	描述設定的排放目標及為實現這些目標而採取的步驟。	A 減排措施, A1 排放控制, p.16-18
關鍵績效指標 A1.6	描述如何處理有害及無害廢棄物, 並描述設定的減廢目標及為實現這些目標而採取的步驟。	A2 廢棄物管理, p.19-20
層面 A2: 資源利用		
一般披露	有效使用資源包括能源、水和其他原材料的政策。	A4 環境和天然資源, p.22-24
關鍵績效指標 A2.1	按類型劃分的直接及 / 或間接能源總耗量及密度	A4 環境和天然資源, p.22
關鍵績效指標 A2.2	總耗水量及密度。	A4 環境和天然資源, p.23
關鍵績效指標 A2.3	描述能源使用效益目標及為實現這些目標而採取的步驟。	A4 環境和天然資源, p.23
關鍵績效指標 A2.4	描述求取適用水源上可有任何問題、設定的用水效益的目標及為實現這些目標而採取的步驟。	A4 環境和天然資源, p.24
關鍵績效指標 A2.5	製成品所用包裝材料的總量及 (如適用) 每生產單位佔量。	A4 環境和天然資源, p.24
層面 A3: 環境和天然資源		
一般披露	減低發行人對環境及天然資源造成重大影響的政策。	A5 環境和天然資源, p.25
關鍵績效指標 A3.1	描述業務活動對環境及天然資源的重大影響以及管理有關影響而採取的行動。	A5 環境和天然資源, p.25
層面 A4: 氣候變化		
一般披露	識別和緩解當前影響(及可能影響)發行人的重大氣候相關問題之政策。	A6 氣候變化, p.26-27
關鍵績效指標 A4.1	描述當前影響(及可能影響)發行人的重大氣候相關問題, 以及為管理這些問題而採取的行動。	A6 氣候變化, p.26-27
社會		
僱傭及勞工常規		
層面 B1: 僱傭		
一般披露	資料內容: 有關補償及解僱、招聘及晉升、工時、假期、平等機會、多元化、反歧視以及其他待遇及福利的(a)政策; 及(b) 遵守對發行人有重大影響的相關法律法規之情況。	B1 僱傭, p.28
關鍵績效指標 B1.1	按性別、僱傭類別、年齡組別及地區劃分的總勞動力。	B1 僱傭, p.29
關鍵績效指標 B1.2	按性別、年齡組別及地區劃分的僱員流失比率。	B1 僱傭, p.32
層面 B2: 健康與安全		
一般披露	資料內容: 有關提供安全工作環境及保障僱員免受職業危害的(a)政策; 及(b)遵守對發行人有重大影響的相關法律法規之情況。	B1 僱員健康與安全, p.33
關鍵績效指標 B2.1	在過去三年 (包括本報告年)每年因工死亡人數及比率。	B1 僱員健康與安全, p.34
關鍵績效指標 B2.2	因工傷損失工作日數	B1 僱員健康與安全, p.34
關鍵績效指標 B2.3	描述所採納的職業健康與安全措施, 以及相關執行及監察方法。	B1 僱員健康與安全, p.33-34
層面 B3: 發展與培訓		
一般披露	提升僱員履行職責所需知識和技能的 policy。描述培訓活動。	B1 發展與培訓, p.35

關鍵績效指標 B3.1	按性別及僱員類別劃分的受訓僱員百分比。	B1 發展與培訓, p.35
關鍵績效指標 B3.2	按性別及僱員類別劃分, 僱員人均接受培訓時數。	B1 發展與培訓, p.35
層面 B4: 勞工準則		
一般披露	資料內容: 有關防止童工或強迫勞動的: (a)政策; 及(b)遵守對發行人有重大影響的相關法律及法規的情況。	B1 勞工準則, p.36
關鍵績效指標 B4.1	描述檢討僱傭常規的措施, 以避免童工及強迫勞動。	B1 勞工準則, p.36
關鍵績效指標 B4.2	描述在發現違規情況時會採取的步驟以杜絕有關情況。	B1 勞工準則, p.36
營運常規		
層面 B5: 供應鏈管理		
一般披露	有關管理供應鏈環境及社會風險的政策。	B2 供應鏈管理, p.37
關鍵績效指標 B5.1	按地區劃分的供應商數目。	B2 供應鏈管理, p.37
關鍵績效指標 B5.2	描述有關委聘供應商的慣例、向其執行有關慣例的供應商數目、以及此等慣例的實施情況及監控方法。	B2 供應鏈管理, p.37
關鍵績效指標 B5.3	描述用於識別供應鏈中環境和社會風險的慣例, 以及此等慣例的實施情況及監控方法。	B2 供應鏈管理, p.37
關鍵績效指標 B5.4	描述在選擇供應商時用以鼓勵有利環境產品及服務的慣例, 以及此等慣例的實施情況及監控方法。	B2 供應鏈管理, p.37
層面 B6: 產品責任		
一般披露	資料內容: 有關所提供產品和服務的健康與安全、廣告、標籤及私隱事宜以及補救方法的: (a)政策; 及(b)遵守對發行人有重大影響的相關法律及法規的情況。	B2 產品責任, p.38
關鍵績效指標 B6.1	因安全和健康理由而被召回的已出售或已付運產品佔總數百分比	B2 產品責任, p.38-39
關鍵績效指標 B6.2	接到的產品及服務相關投訴宗數及處理方法。	B2 產品責任, p.39
關鍵績效指標 B6.3	描述有關維護及保障知識產權的常規。	B2 產品責任, p.39
關鍵績效指標 B6.4	描述質量保證流程及產品回收程序。	B2 產品責任, p.38
關鍵績效指標 B6.5	描述消費者資料保障及私隱政策, 以及相關執行及監察方法。	B2 產品責任, p.39
層面 B7: 反貪污		
一般披露	資料內容: 有關防止賄賂、勒索、欺詐及洗黑錢的: (a)政策; 及(b)遵守對發行人有重大影響的相關法律及規例的情況。	B2 反貪污, p.41-42
關鍵績效指標 B7.1	於報告期內對發行人或其僱員提出並已審結的貪污訴訟案件的數目及訴訟結果。	B2 反貪污, p.41-42
關鍵績效指標 B7.2	描述防範措施及檢舉程序, 以及執行和監察方法。	B2 反貪污, p.41-42
關鍵績效指標 B7.3	描述向董事和員工提供的反貪污培訓。	B2 反貪污, p.42
層面 B8: 社區投資		
一般披露	有關通過社區參與以了解發行人業務所在社區的需要及確保其業務活動會考慮社區利益的政策。	B2 社區投資, p.43
關鍵績效指標 B8.1	重點貢獻領域。	B2 社區投資, p.43
關鍵績效指標 B8.2	在重點貢獻領域所投放的資源。	B2 社區投資, p.43