



信義玻璃控股有限公司
XINYI GLASS HOLDINGS LIMITED

(於開曼群島註冊成立的有限公司)

股份代號：00868.hk

恆生指數成份股之一

2023

環境、社會及管治報告

信譽至上，義氣爭榮，
自強不息，善行天下



滬港通 深港通



目錄

關於本報告	2
關於信義玻璃	4
企業管治	13
董事會聲明	13
ESG的管治	14
關心所有持份者的訴求	16
重要性議題評估	18
積極獲得ESG發展認可	19
風險問題的識別與應對	21
可持續製造的綠色產品	24
發展綠色金融用於綠色生產	26
環境	31
節能降耗、夯實碳管理	32
善用資源節能降耗	46
社會	54
為員工創造更高效、透明工作環境	55
人才是第一資源	67
堅守「安全」底線	71
持續為客戶創造價值	77
內部供應鏈的安全保障和管理	79
「腐敗」高壓紅線	83
積極行善、回饋社會	85
附錄 I：計算排放密度或使用密度的方法	90
附錄 II：報告索引表	91
附錄 III：報告意見表	97

概覽

本報告為信義玻璃控股有限公司(以下簡稱「**信義玻璃**」、「**集團**」)(聯交所代號：**00868**)第八份對外公開發佈的《環境、社會及管治報告》(「**本報告**」)，以量化、平衡及一致性的原則披露本集團在環境、社會責任及企業管治方面的表現。報告中，集團已遵守ESG報告指引所載「不遵守就解釋」條文的披露要求。建議本報告連同信義玻璃2023年年報一併閱覽。本報告以中、英文兩種文字出版，若兩種版本出現差異，請按中文版解讀。

報告範圍

主要描述由2023年1月1日至2023年12月31日為止，信義玻璃於大中華地區及馬來西亞的生產及業務為主，涵蓋信義玻璃及其附屬公司所擁有的玻璃生產及銷售業務。報告的數據及內容並不包括信義光能控股有限公司(聯交所代號：00968)、信義能源控股有限公司(聯交所代號：03868)及信義儲電控股有限公司(聯交所代號：08328)。

編製依據

本報告按照最新的香港聯合交易所有限公司(「香港聯交所」)的證券上市規則附錄二十七(現為附錄C2)《環境、社會及管治報告指引》(「**ESG報告指引**」)編寫。2021年起以碳管理領導小組的計算方式計算相關密度數據。

數據源及可靠性聲明

報告中所使用的數據均來自本集團年報報告，其他數據來自公司內部或人工整理。如無特別說明，本報告所涉及的貨幣均以**港元為單位**。董事會對報告內容的真實性、準確性和完整性負責。

確認並批准

本報告已經過本公司董事及管理層審批。



發佈形式

2020年起的年報及本報告已實行無紙化，所有報告的電子版本均可在集團網站 (<http://www.xinyiglass.com>) 及香港聯交所網站 (<http://www.hkexnews.hk>) 查閱。

對本報告的內容如有任何疑問或建議，歡迎與集團溝通。我們的聯繫方式如下：

信義玻璃控股有限公司

投資者關係部

地址：香港九龍觀塘海濱道135號

宏基資本大廈21樓

電話：+852 3919 2888

傳真：+852 3919 2890

電郵：ir@xinyiglass.com.hk

網站：www.xinyiglass.com

公司簡介

信義玻璃控股有限公司創建於1988年，2005年2月3日在香港聯交所主板上市(聯交所代號：00868)，是全球玻璃產業鏈的主要領先製造商之一。產品涵蓋優質浮法玻璃、汽車玻璃、節能建築玻璃產品等領域。信義玻璃在2021年已正式納入恒生指數成份股，同時，亦是恒生綜合指數、恒指ESG指數、恒生綜合行業指數—工業及恒生綜合大型股指數(相關指數詳情可參考第6頁)等等。除了國外的馬來西亞及籌建中的印尼生產基地外，現時於中國內十三大工業園—東莞、深圳、江門(江海)、江門(鶴山)、蕪湖、天津、營口、德陽、北海、張家港、澄邁、曲靖和重慶，已覆蓋經濟最活躍的大灣區、長三角、京津冀、環渤海經濟區及西部成渝經濟帶，總佔地面積超過870萬平方米，現有員工逾1.5萬人。

信義玻璃是國際領先的優質浮法玻璃生產商，截至2023年12月31日，按日熔量為中國及亞洲排名第一。信義玻璃長期致力於高科技和環保節能產品的研發，是行業極少數能掌握0.3mm至25.0mm厚度的超薄和超厚等高端浮法玻璃生產技術的廠家之一，除常年生產的白玻外，並生產超白玻、綠玻、灰玻、茶玻和藍玻等系列的特殊顏色玻璃，滿足了汽車玻璃、節能建築玻璃、辦公及家電玻璃等領域及國內外客戶的個性化需求。依靠先進的生產技術和卓越的配套管理，信義玻璃已形成從原料到優質浮法玻璃及下游深加工玻璃產品的一體化生產及銷售的橫向產業鏈，有效降低生產及物流成本，提升效率，實現了規模優勢。

信義玻璃是中國最大的汽車玻璃生產商之一，在深圳、東莞、蕪湖、天津、德陽、北海和澄邁及海外的馬來西亞的生產基地設有汽車玻璃生產線。公司佔有全球汽車玻璃替換市場25%以上份額，產品和解決方案已經應用於全球140多個國家和地區。公司主要生產SOLACO和SOLAR-X熱反射汽車玻璃、汽車用前擋風夾層玻璃、汽車用鋼化玻璃、汽車用加發熱絲天線鋼化玻璃、汽車用夾絲夾層玻璃、汽車天窗、隔音汽車玻璃等產品。信義擁有高端輔助開發系統和資料互換平台，實現了與汽車生產商設計體系的資料交換和同步開發，成為全球眾多汽車公司的最佳合作夥伴。



信義玻璃是中國最大的高檔環保節能低輻射鍍膜建築(以下簡稱「Low-E」)玻璃生產商之一，在東莞、江門、蕪湖、天津、營口、德陽、北海、張家港和馬來西亞馬六甲工業園均設有Low-E玻璃生產線。公司主要生產Low-E玻璃、熱反射鍍膜玻璃、中空玻璃、鋼化玻璃、夾層玻璃、彩釉玻璃等高檔建築節能玻璃產品。信義玻璃為數字北京大廈、港珠澳大橋香港口岸旅檢大樓、西安咸陽機場、香港國際機場、孟加拉達卡機場、日本東京晴空塔、新加坡啟奧城等國內外大中城市標誌性建築物提供高品質的建築環保節能玻璃產品。

2005年信義玻璃上市之後，2013年信義光能分拆上市，2019年信義能源分拆上市。信義玻璃作為信義光能的大股東，持續支持信義光能在綠色新能源行業的發展和壯大。而信義光能作為信義能源的大股東也持續支持信義能源在綠色新能源運營發展和成長。因此信義玻璃形成了系列化、專業化的綠色電力發展運營的模式，持續執行和承擔應有的社會責任。信義玻璃佔股信義光能、信義光能控股信義能源，信義光能和信義能源分別的發電資料等，可列為信義玻璃綠色產業鏈的貢獻。此外，信義玻璃秉承一貫使命—「引領綠色新生活」，將優質節能的產品與綠色發展理念相結合，發展環保低碳產業。通過不斷整合優化「綠色低碳」產業鏈，發展在高端節能玻璃、光伏太陽能玻璃、光伏電站，以及儲能、風能、新能源材料等低碳產業，通過綠色低碳轉型、清潔高效利用資源、數位化賦能等方面，推動行業綠色可持續發展主動承擔社會責任，推進國家「雙碳」戰略落地和工業綠色發展。

「締造傑出玻璃企業，成就世界一流品牌」一直是信義玻璃的企業願景。集團致力為客戶提供滿足其需求的產品、服務和解決方案，為客戶和合作夥伴創造長期價值和潛在增長。信義玻璃在營商之餘，也不遺餘力計劃多種可持續發展之任務，從多方面去關顧員工，為他們提供不同的學習機會及組織各類活動，務求為員工締造一個美好的「家園」。

公司被納入的部分相關指數(截至 2023 年第 4 季度)



恒生指數
HANG SENG INDEXES

1	恒生指數	21	恒生滬深港通大灣區香港指數	41	恒生大中小型股低波幅全選指數
2	恒生工商業分類指數	22	恒生滬深港通大灣區工業指數	42	恒生大中小型股規模智選指數
3	恒生等權重指數	23	恒生滬深港通大灣區新經濟指數	43	恒生大中小型股規模全選指數
4	恒生綜合指數	24	恒生滬深港通大灣區質量成長指數	44	恒生大中小型股等權重混合因子(QVLM)指數
5	恒生綜合行業指數－工業	25	恒生滬深港通大灣區創新精選 50 指數	45	恒生大中小型股風險平價混合因子(QVLM)指數
6	恒生綜合大型股指數	26	恒生滬深港通大灣區高股息率指數	46	恒生滬深港通中國價值智選指數
7	恒生綜合大中小型股指數	27	恒生港股通質量成長低波動指數	47	恒生滬深港通中國價值全選指數
8	恒生大中小型股(可投資)指數	28	港股通高股息率指數	48	恒生滬深港通中國動量全選指數
9	恒生中國(香港上市)100 指數	29	恒生高股息率指數	49	恒生滬深港通中國質量全選指數
10	恒生中國民企指數	30	恒生中國高股息率指數	50	恒生滬深港通中國股息率智選指數
11	恒生港股通中國民企指數	31	恒生中國內地企業高股息率指數	51	恒生滬深港通中國股息率全選指數
12	恒生滬深港(特選企業)300 指數	32	恒生大中小型股價值智選指數	52	恒生滬深港通中國低波幅全選指數
13	恒生滬深港通中國 500 指數	33	恒生大中小型股價值全選指數	53	恒生滬深港通中國規模智選指數
14	恒生港股通中國內地公司指數	34	恒生大中小型股動量智選指數	54	恒生滬深港通中國規模全選指數
15	恒生港股通指數	35	恒生大中小型股動量全選指數	55	恒指 ESG 指數
16	恒生港股通新經濟指數	36	恒生大中小型股質量智選指數	56	恒指 ESG 增強指數
17	恒生港股通原材料及工業指數	37	恒生大中小型股質量全選指數	57	恒指 ESG 增強精選指數
18	恒生港股通原材料及工業(可投資)指數	38	恒生大中小型股股息率智選指數	58	恒指低碳指數
19	恒生滬深港通大灣區綜合指數	39	恒生大中小型股股息率全選指數	59	恒生氣候變化 1.5°C 目標指數
20	恒生港股通大灣區指數	40	恒生大中小型股低波幅智選指數	60	恒生汽車主題指數

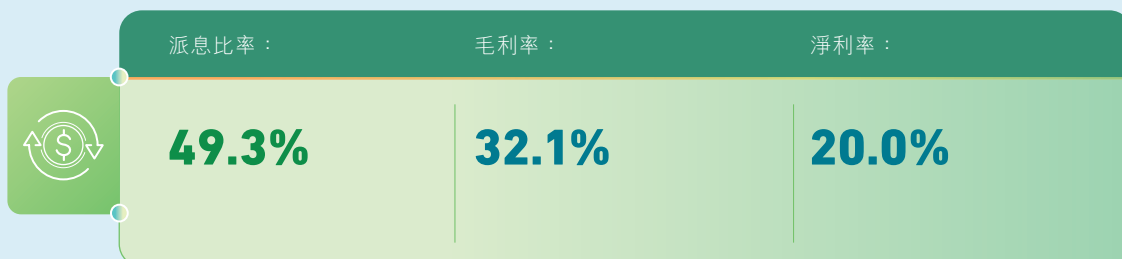
公司被納入的部分相關指數(截至2023年第4季度)(節錄部份)



1 AC ASIA ex JAPAN HIGH DIVIDEND YIELD	11 WORLD/INDUSTRIALS ESG SCR 20/35 SEL	21 AC ASIA PACexJP ISL ESG UNIVERS SCR SEL
2 AC AP/INDUSTRIALS	12 WORLD VALUE EXPOSURE SELECT	22 AC FAR EAST ex JAPAN
3 PACIFIC ex JAPAN ESG ENHANCED FOCUS CTB	13 WORLD EQUAL WEIGHTED	23 PACIFIC ex SELECT CONTROVERSIES
4 PACIFIC ex JAPAN ESG SCREENED	14 WORLD INDUSTRIALS 35/20 CAPPED	24 PACIFIC VALUE
5 WORLD MID CAP EQUAL WEIGHTED	15 WRLD/INDUSTRIALS	25 PACIFIC
6 PACIFIC ex JP ex UNGC & CW	16 WORLD ENHANCED VALUE	26 PACIFIC GROWTH
7 PACIFIC ex JAPAN	17 WORLD RISK WEIGHTED	27 WRLD HIGH DIV YLD LOW CRBN SRI SCRND SEL(Wasn't found)
8 PACIFIC ex JAPAN ex CONTROVERS WEAPONS	18 WORLD INDUSTRIALS ESG REDU CARB SEL20 35	28 AC ASIA ex JAPAN
9 WRLD/CAPITAL GOODS	19 WORLD MID CAP	29 WORLD HIGH DIVIDEND YIELD
10 MPF GOLDEN DRAGON	20 PACIFIC ex JP ESG UNI SEL BUSN SCREEN	30 PACIFIC IMI

* MSCI沒有正式的中文譯名

2023年財務數據重點



2023年 ESG 亮點

綠色生產

2023年較2022年減CO2：
359,549 噸二氧化碳當量

可再生能源使用：
812.8 吉瓦時

2023年較2022年減少能耗：
1,293.0 吉瓦時

可再生能源使用使用率：
4.8 %



可持續性採購



綠色採購承諾比率：
100 %

供應商廉潔協議比率：
100 %

優越客戶服務



客戶對產品質量滿意度評分：
85.76 分

客戶對服務質量滿意度評分：
89.29 分

人才培養

培訓時數：
154,524 小時

受訓人數比率：
100 %

具職稱的女性員工比例：
9 %



員工關懷

愛心基金：

156 萬人民幣

愛心基金幫助人數：

219 人



員工滿意度評分：

82.4 分

信義教育基金：

194.8 萬人民幣

教育基金資助人數：

487 人

反貪污

廉潔培訓人數：

2,397 人

廉潔採購承諾比率：

100 %



社會公益

社會捐款：

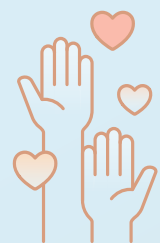
301.3 萬元

社會活動參與人次：

2,544 人

社會活動參與時數：

6,335 小時





2023 年公司大事紀

1 月	<ul style="list-style-type: none"> ▶ 踏入信義玻璃成立 35 周年
2 月	<ul style="list-style-type: none"> ▶ 2022 年公佈全年業績 ▶ 信義硅業多晶硅正式開工 ▶ 2022 年度社會責任突出貢獻單位
4 月	<ul style="list-style-type: none"> ▶ 獲得 2022-2023 年度中國建築門窗建築玻璃首選品牌
6 月	<ul style="list-style-type: none"> ▶ 《機構投資者》2023 榜單 <ul style="list-style-type: none"> 最受尊崇企業 最佳投資者關係公司(原材料) – 第一名 最佳環境、社會和公司治理(原材料) – 第一名 最佳董事會(原材料) – 第一名 最佳首席執行官(原材料) – 第一名 最佳首席財務官(原材料) – 第一名 最佳投資者關係官(原材料類) – 第二名 ▶ 第九屆香港投資者關係大獎 <ul style="list-style-type: none"> 投資者關係大獎(連續五年) ▶ 首次舉辦過大規模投資者參觀團 ▶ 突出貢獻獎
7 月	<ul style="list-style-type: none"> ▶ 標普全球《可持續發展年鑒 2023》 <ul style="list-style-type: none"> ▶ 《可持續發展年鑒(中國版) 2023》 ▶ 行業最佳進步企業 ▶ 2023 年中期業績
11 月	<ul style="list-style-type: none"> ▶ 董事局主席李賢義博士獲香港工業總會頒發 2023 年度 – 傑出工業家獎 ▶ 董事局主席李賢義博士獲銀紫荊星章 ▶ 信義教育基金發放儀式 ▶ 國家級綠色工廠

使命





董事會聲明

信義玻璃期望提升可持續發展在企業中的重要性，有效而完善的ESG管治是首要的一步，透過建立相關機制，為日後企業在可持續發展的道路奠定重要基石。

董事會是ESG管理中的最高決策組織，負責審視集團與ESG相關的政策及風險、界定ESG報告範圍，並授予行政總裁權力去擬定應對的戰略和政策。為更詳細地訂立及落實相關目標並監察進度，集團成立多個以行政總裁為首的小組作推進工作及完成目標，再向董事會匯報，以確保集團在業務營運及未來發展中有考量ESG的因素，由上而下傳遞ESG的重要性，共同落實ESG的工作。

此外，集團每年透過多種管道與持份者保持溝通，包括股東大會、問卷調查等方式，更多角度識別出各ESG議題的重要性，相關結果會向董事會匯報及審核，被判別為重點的議題，董事會會加強關注，包括為議題訂立可持續發展的大方向、推進方法等工作。

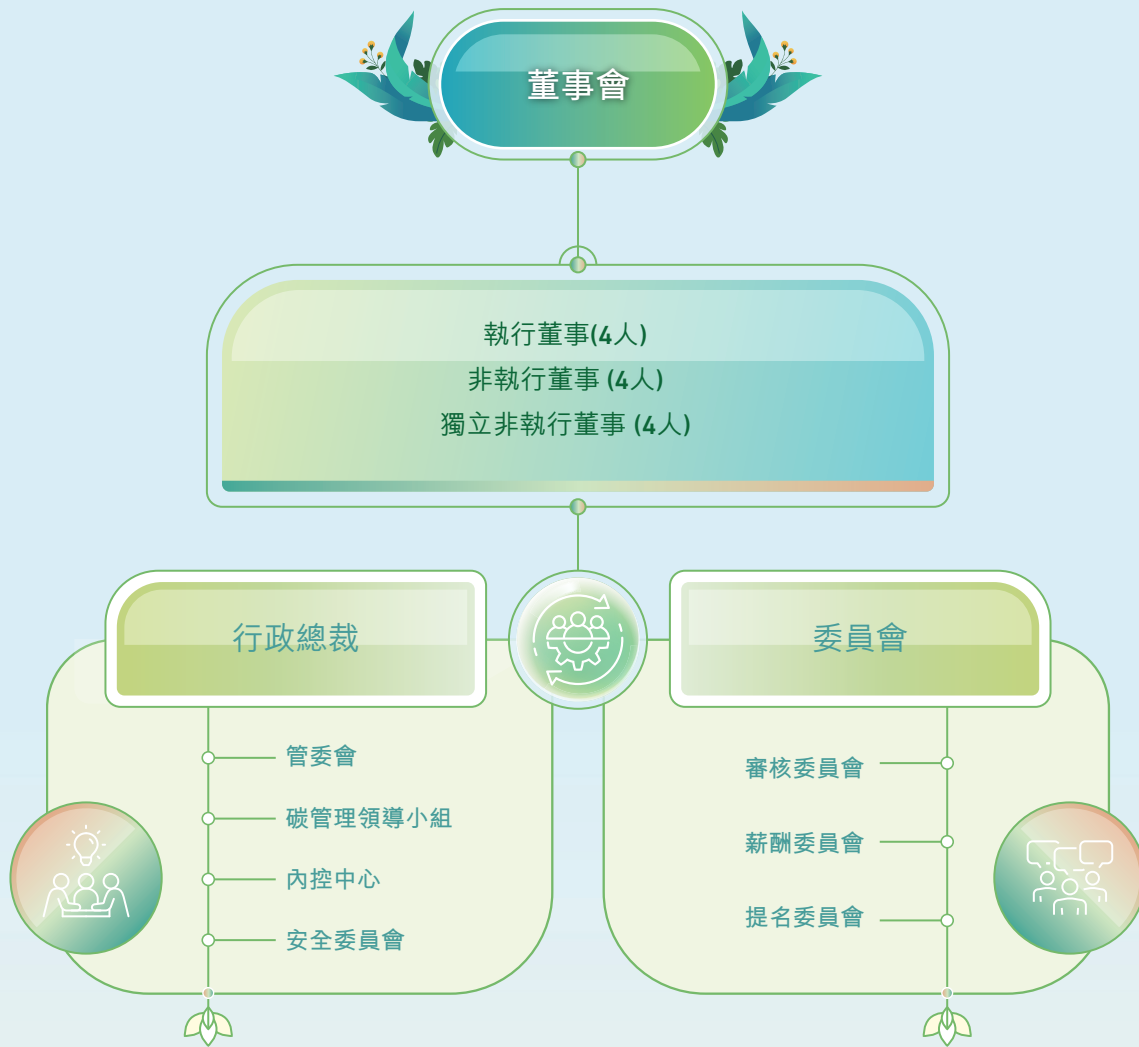
在2021年起，管理層對ESG治理架構、ESG報告的議題重要性評估、識別氣候變化及其他相關ESG所帶來的風險及其應對方法、節能減排方面及安全生產的工作進行重點審閱和監察，並通過各相關小組所訂立的ESG目標。我們會持續密切留意未來可持續發展的趨勢，適時更新或引入可行的做法，不斷加大可持續發展投入。

本報告詳盡披露信義玻璃2023年ESG的工作內容，並於2024年4月26日經由董事會審批並通過。

本年度的企業管治可參閱集團的《2023年報》內第22頁—第32頁企業管治報告。

ESG 的管治

本年度環境、社會及管治報告已經過董事會作審批並通過，才上載到香港聯交所網站上。集團認同 ESG 管理的重要性，期望透過更完善的 ESG 發展，把可持續發展的理念帶入到社會、客戶、員工、產業及其他持份者，肩負起企業的社會責任。









董事會是 ESG 管理的最高決策組織，由四位執行董事、四位非執行董事及四位獨立非執行董事所組成，集團目標於 2024 年底前加入 1 位或以上的女性董事，增加董事的多元化。各董事均具不同的專業性及經驗，分別成立了審核委員會、薪酬委員會及提名委員會(主要委員會職責可參考 2023 年報 p.25-26)，負責企業的管治部分。同時，董事會審視集團與 ESG 相關的政策及風險，授予行政總裁權力去擬定應對的戰略和政策。為更詳細地訂立及落實相關目標並監察進度，除了管委會外，集團相繼成立了碳管理領導小組、內控中心及安全委員會，各個組織成員會由相關的部門管理層及員工所組成，為更具效率地推進工作並完成目標，使成員更重視 ESG 的發展，相關的組織成員會在其考核中設立有關的關鍵績效指標，由上而下傳遞 ESG 的重要訊息。各相關組織均由行政總裁領導，再向董事會匯報，以確保集團在業務營運及未來發展中有考量 ESG 的因素，並能充份審視及有效地管理 ESG 風險及跟進進度，從而更針對性地參與包括 ESG 重要性評估及審核 ESG 全年報告等的工作。

關心所有持份者的訴求

信義玻璃高度重視利益相關方的參與包括客戶、政府、投資者、員工等，通過多種管道包括股東大會、電郵、投資者見面會、問卷調查等，積極獲取各利益相關方對公司有關環境、社會及管治方面的意見及期望，為公司制定未來的規劃及可持續發展作重要的參考。

利益相關方	利益相關方期望	溝通機制
 政府	遵守法律法規	回應監管要求
	響應國家發展戰略	會議交流
	地方經濟發展	定期及突擊檢查
	公益事務	來訪接待
 客戶	優質的產品	面談、電話、網絡等日常溝通
	良好的售前及售後服務	滿意度調查
	消費權益受保障	客戶拜訪
	資訊安全與隱私保護	

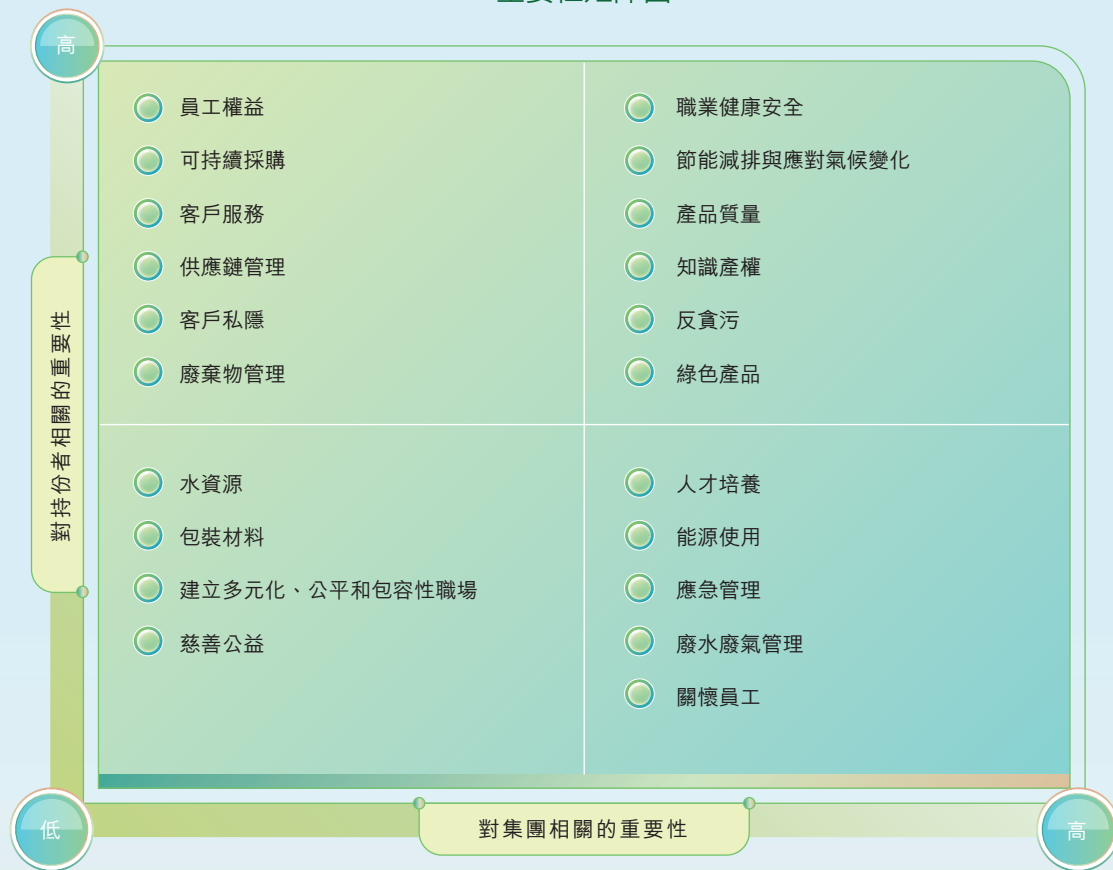


利益相關方	利益相關方期望	溝通機制
 投資者／股東	透明公開的公司管治	資訊披露
	收益回報	股東大會
	風險與合規管理	投資者關係活動
	氣候變化風險	日常拜訪與溝通
 員工		郵件溝通
	合理的薪酬福利	薪酬福利體制
	安全的工作環境	工會活動
	可見的發展機會	培訓活動
	員工關懷	內部辦公系統
 合作方	多元包容	公司刊物
	公開公正的採購	供應商大會
	遵守協定	供應商管理制度
	雙贏局面	實地拜訪
 當地社區／環境		客戶答謝大會
	環境保護	環境評估
	有企業責任	實地考察
	社區參與	排放物管理制度
	帶動經濟發展	社區公益活動

重要性議題評估

本集團參考香港交易所發佈的《如何編備環境、社會及管治報告－環境、社會及管治匯報指南》，並通過與持份者溝通、結合行業特性及整體公司發展識別出相關的議題，就已識別的相關性議題的影響範疇(對內及對外)，以及對業務和持份者影響的程度對其進行重要性評估，並結合重要性分析，重要性矩陣圖也獲得董事會審批，結果如下：

2023年信義玻璃
重要性矩陣圖





積極獲得 ESG 發展認可

信義玻璃一直走在可持續發展的道路上。近年，為增加透明度，信義玻璃積極自願性參與多個本地及國際的相關評級機構評核，包括 MSCI ESG、全球碳披露項目 (CDP)、DJSI 企業永續評估問卷 (CSA) 等評級，讓投資者及相關持份者更瞭解我們可持續發展的方向及實際成效，同時，也讓我們更清楚與行業及國際的水準，以便改進自己，與時並進。

在可持續發展的成果，已獲部份本地及國際指數所認可，截至 2023 年 12 月 31 日，信義玻璃被納入恒指 ESG 指數、恒指 ESG 增強指數、恒指低碳指數、恒生氣候變化 1.5°C 目標指數、ACWI SELECT ESG SCREENED、PACIFIC ESG BROAD CTB SELECT、WORLD SELECT ESG SCREENED 等相關指數。

已參與的機構評級

- MSCI ESG
- 全球碳披露項目 (CDP)
- Sustainalytics ESG 風險評級
- DJSI / 企業永續評估問卷 (CSA)
- HKQAA



獲納入的 ESG 相關指數：

- 恒指 ESG 指數
- 恒指 ESG 增強指數
- 恒指 ESG 增強精選指數
- 恒指低碳指數
- 恒生氣候變化 1.5°C 目標指數
- PACIFIC ex JAPAN ESG ENHANCED FOCUS CTB
- PACIFIC ex JAPAN ESG SCREENED
- WORLD/INDUSTRIALS ESG SCR 20/35 SEL
- WORLD INDUSTRIALS ESG REDU CARB SEL20 35
- PACIFIC ex JP ESG UNI SEL BUSN SCREEN
- AC ASIA PACexJP ISL ESG UNIVERS SCR SEL
- PACIFIC ESG BROAD CTB SELECT
- WORLD ISLAMIC ESG UNIVERSAL SCREEN SEL
- AC ASIA ex JP ESG BROAD CTB SELECT
- WORLD SELECT ESG SCREENED
- WORLD ESG SCREENED
- AC ASIA PAC ex JP ESG BROAD CTB SELECT
- WORLD ex SWITZ ESG SCREENED ex SEL SEC
- WORLD ESG UNIVERSAL SELECT
- WORLD ESG UNIVERSAL SEL BUSINESS SCREEN
- ACWI ESG SCREENED CUSTOM ex FOSSIL FUELS
- ACWI SELECT ESG SCREENED
- WORLD ex EUROPE ESG BROAD CTB SELECT
- ACWI ex TC AD CAPPED 2.0x ESG UNIVERSAL
- MSCI Acwi Ex Tc Ad Capped 2.0x Esg Universal 100% Hedged to GBP
- WORLD ESG BROAD SELECT CTB
- WORLD ESG ENHANCED FOCUS CTB
- ACWI ESG UNIVERSAL 5% ISSUER CAPPED
- MSCI Acwi Esg Universal 5% Issuer Capped 100% Hedged to GBP

風險問題的識別與應對

氣候變化是全球都關注的重要議題，信義玻璃一直關注氣候變化為企業帶來的相關風險，集團作為全球具領先地位的玻璃製造商，積極回應著各持份者的訴求，在2021年已組成碳管理領導小組，作相關的風險評估及應對方法，減低ESG風險對業務的影響，同時，透過問卷、郵件、投資者見面會等管道，瞭解各方對氣候變化為集團帶來的風險及解答相關疑慮。

集團以聯合國政府間氣候變化專門委員會(IPCC)發布的《第六次評估報告》(AR6)推測公司或會面對的氣候相關風險去進行評估，在2021年的AR6中製作了5個新的情景，預計了不同溫室氣體濃度下的可能變化，我們選擇了「SSP1：非常低溫室氣體排放情景」及「SSP5：非常高溫室氣體排放情景」去進去評估。

在2050年時的氣候情況 ¹				
類別	溫度	降水	平均海平面	冰雪
SSP1： 非常低溫室氣體排放情景	+約1.6℃	+約1.9%	約升0.20米	約2.2 10 ⁶ 平方公里
SSP5： 非常高溫室氣體排放情景	+約2.3℃	+約3.8%	約升0.25米	約1.2 10 ⁶ 平方公里

氣候變化下的風險與機遇

透過IPCC發布的《第六次評估報告》(AR6)情景設定，集團分別識別出兩個情況下的潛在風險，同時，也根據不同的潛在風險而可能對業務及集團多方面發生的相關影響，提出相應的措施作出應對。

¹全球氣候推算－冰雪 | 香港天文台(HKO) | 氣候變化
<https://www.hko.gov.hk/tc/climate_change/proj_global.htm>

SSP1 情景下企業或面對的風險及應對方式：

此情景屬於非常低排放情景，二氧化碳排放量分別在 2050 年左右或之後降至零淨值，全球針對氣候相關的政策會更為嚴謹，而有關政策或影響企業的營運及加重成本。此情景下，企業需要回應更多持份者的期望或達到他們的要求。

風險描述	風險應對
<p> 政策和法律風險</p> <p>信息披露： 政府及監管機構對企業的環境信息披露要求提高，需要更高透明度及詳細的數據</p> <p>碳交易： 完善的碳交易系統加快了減碳的步伐，而碳排放的企業為防止繳交額外成本會更積極減碳或改變現時的能源使用</p>	<ul style="list-style-type: none">• 會按最新的規定及匯報指引披露所有環境相關的數據• 更適當地分配能源使用• 尋求轉用可再生能源的可行性• 訂立更具體的減排目標
<p> 形象風險</p> <p>各持份者的關注： 公司股東、客戶、供應商或一般的公眾都會期望企業能符合或優於現時的環保政策，如環保目標未如預期，或會影響股價及公司形象</p>	<ul style="list-style-type: none">• 管理層會更重視氣候變化的相關政策，為企業訂立戰略• 提供多個管道予各持份者與集團保持溝通，以減少相關疑慮
<p> 市場風險</p> <p>低碳產品： 客戶或公眾期望企業會推出低碳或對環境友好的產品以減低對環境的負擔</p>	<ul style="list-style-type: none">• 提高研發以增強產品的性能• 更詳細的口頭或文字介紹企業產品的功能



SSP5 情景下企業或面對的風險及應對方式：

此情景屬於非常高排放情景，由於寬鬆的政策或沒有實際的執行，二氧化碳排放量分別約在 2050 年增至現時的兩倍，而極端天氣情形會較於現時更常出現。此情景下，企業需要面對更多實際氣候變化而帶來的運營問題。

風險描述	風險應對
<div data-bbox="236 620 347 728" style="text-align: center;"> </div> <p data-bbox="359 653 520 685">極端天氣風險</p> <p data-bbox="277 750 481 782">極熱／極冷天氣：</p> <p data-bbox="277 795 759 963">會增加用電量和耗水量以達到合適的工作環境。另外，極端溫度會影響產品出貨進度，也會增加員工在戶外工作出現如暈倒及中暑的風險</p> <hr/> <p data-bbox="277 1024 351 1054">颱風：</p> <p data-bbox="277 1067 759 1144">會造成生產車間、機器和成品的破壞及造成人命傷亡，增加維修和賠償的成本</p> <hr/> <p data-bbox="277 1205 403 1235">極端降雨：</p> <p data-bbox="277 1248 759 1325">臨海地區的工業園容易出現水浸風險，也會對設備、成品造成損毀</p>	<ul style="list-style-type: none"> <li data-bbox="833 750 1315 827">• 制定極熱／極冷天氣下的防控指引並對員工工作出培訓 <li data-bbox="833 842 1075 873">• 增加急救類的培訓 <li data-bbox="833 888 1155 918">• 加大可再生能源的使用量 <hr/> <ul style="list-style-type: none"> <li data-bbox="833 1024 1155 1054">• 制定防災指引並加強演練 <li data-bbox="833 1069 1315 1146">• 時刻監測天氣變化，提前為財物做保護措施 <hr/> <ul style="list-style-type: none"> <li data-bbox="833 1205 1075 1235">• 制定極端天氣指引 <li data-bbox="833 1250 1315 1328">• 與相關政府部門保持聯絡，以便對方在有需要時提供援助

集團一直都樂於聆聽意見，與 ESG 相關的問題亦一直被管理層所重視。未來亦會根據各方的意見完善現有營運機制，更有效地管理相關風險。

可持續製造的綠色產品

綠色生產

以「誰管理誰負責」為原則，生產管理負責人為各項環保工作的第一責任人，各公司、部門全力配合並進行職責劃分、分工明確，有效促進了各項環保工作的開展。信義玻璃已取得ISO14001環境管理體系認證、ISO45001職業健康與安全管理系統、ISO50001能源管理體系、ISO9001品質管理系統及綠色產品等認證，並嚴格按照體系要求運行實施。

各地的浮法玻璃生產線均使用清潔能源—天然氣，比傳統的能源減低污染，並全部安裝了煙氣線上監測系統，煙氣排放資料即時上傳當地環保局，接受環保部門監督。信義玻璃以項目改進，推進環保節能降耗再行動。信義玻璃有效利用浮法玻璃窯爐餘熱及在所有工業園均安裝分佈式太陽能發電，對所有生活區供應熱水及部分電力可自發自用，有效減少了能源消耗的同時，保障了員工的生活及工作需要。另外，通過生產車間照明設備的改造、生產設備的用電管理、集團物料控制體系的實施等專案，極大的促進了集團節能降耗目標。全體信義人集思廣益、行動起來，從我做起，為企業「建設綠色節能環保型企業」添磚加瓦。

所有新工業園的開發按《中華人民共和國環境保護法》、《中華人民共和國環境影響評價法》、《建設項目環境保護管理條例》等及當地相關法律，委聘協力廠商對該選址作環評報告，包括對工程的污染、工業園選址的現狀及調查、影響預測、保護措施及可行性、環境經濟損益等多個方面作分析及提供意見。

集團所有新建設的工業園均符合國家及當地政府的法律法規。為減低污染，在項目建設中，排水實行「雨污分流」、「清污分流」，設置污水處理設施，處理後污水回用，滿足了穩定達標排放要求。所有浮法玻璃生產線都規劃以清潔能源—天然氣作為燃料、設置脫硫脫硝設備、採用除塵系統，有效減少了玻璃原料輸送、秤量、配料等過程產生的粉塵、玻璃熔窯廢氣，以及原料等製備過程中的粉塵、氮儲罐無組織廢氣等。同時，合理進行廠區平面佈局設計，通過採取減震、隔聲等降噪措施，再經距離衰減後，廠界的噪聲滿足《工業企業廠界環境噪聲排放標準》(GB12348-2008)中3類標準。



另外，規劃了固定廢物集中存放地點，方便集中處置，固廢暫存場所嚴格按照《危險廢物貯存污染控制標準》及其修改單(2013)以及《一般工業固體廢物貯存、處置場污染控制標準》及其修改單(2013)的要求建設和維護使用。在專案建設中，地下水、土壤污染防治措施按照「源頭控制、分區防治、污染監控、應急回應」相結合的原則，從污染物的產生、入滲、擴散、應急回應進行控制，因此，不會對區域土壤和地下水環境產生明顯影響。

工業園投產後，已按國家的《污染源自動監控管理辦法》建立了環保線上即時監測，確保排放的數據均達到國家及地區要求。業務擴張的同時，集團亦關注對周邊環境、居民及所有持份者的影響，透過評估及交流達到多方面的平衡。

發展綠色金融用於綠色生產

信義玻璃與多間銀行保持友好合作關係，並支持香港及國內的綠色金融發展。在2022年及2023年均參與與可持續發展表現掛鈎之銀團貸款，相關績效目標包括與集團生產活動時所造成的溫室氣體排放和能源消耗，集團亦為降低最大強度和密度水平做出了年度性的承諾，在節能降耗方面接受大眾的監察，除了獲得綠色資金外，亦期望展現出走綠色生產的決心，未來集團仍會以可持續發展的項目作公司發展方向。2022年及2023年均達到當初所設立的目標，有序地減排。

綠色產品

除了走綠色生產的路，在產品的研發方面，也堅持以綠色產品為主，在2020年，集團成功推出汽車玻璃的新產品—SOLACO，為市場上的節能汽車玻璃多添一個選擇，具更優良的隔熱、隔音、防紫外線的功能。持續銷售的汽車玻璃SOLAR-X及佔建築玻璃重要比重的Low-E玻璃為客戶提供更多環保產品的選擇，更直接地節能減排。

汽車玻璃

SOLACO隔熱隔音汽車玻璃，是由信義玻璃自主研發的一款換代產品，通過納米材料摻雜技術，集隔熱、隔音、防紫外線等功能於一體

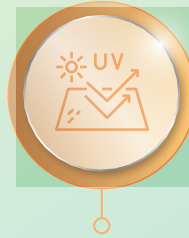
產品特點



SOLACO隔熱隔音汽車玻璃能夠阻隔陽光中85%以上的紅外輻射。實驗表明，在夏天強烈陽光照射下，司乘人員不會感到灼熱感，提高了駕乘的舒適性。與普通擋風玻璃相比，SOLACO能夠有效減少車輛內部的熱量累積，從而降低汽車空調負荷、減少油耗，更加節能環保。



SOLACO隔熱隔音汽車玻璃的計權隔聲量經檢測可達到34至35分貝，與普通汽車玻璃相比有較好的隔音降噪性能，為司乘人員提供一個更加安靜舒適的駕乘體驗。



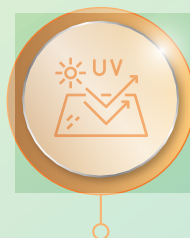
SOLACO隔熱隔音汽車玻璃可以阻隔陽光中99%以上的紫外線，最大程度減少紫外線對司乘人員的傷害，同時減緩汽車內飾、座椅等的褪色、老化現象。與傳統汽車玻璃貼膜相比，SOLACO隔熱隔音汽車玻璃不會出現玻璃貼膜長時間後容易出現的劃傷、起泡、老化等問題。

另一款 SOLAR-X 熱反射汽車玻璃採用目前最先進設備和技術生產的紅外線反射鍍膜夾層玻璃(專利號：2006 2 0059916.5)。該產品是通過在高品質的半成品透明浮法玻璃表面鍍上多層 Low-E 鍍膜，再經過熱彎和夾層加工製成。

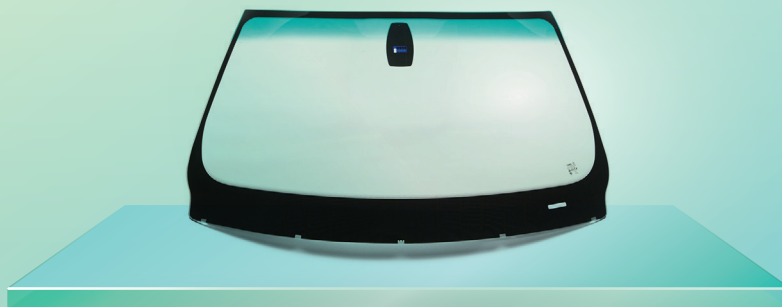
產品特點



阻隔太陽光中 60% 以上的熱輻射，減少汽車內部熱量積累，降低空調負荷，減少油耗。



能隔絕 99% 的紫外線，保護車內部纖維織物不褪色、不變色，減少駕駛員及乘客皮膚的灼熱感，提高乘車人的舒適感。





建築玻璃

低輻射鍍膜玻璃，又稱 Low-E 玻璃是國家宣導綠色節能建築的首選節能建築材料，其節能特性滿足國家對公共建築和居住建築所用材料的節能強制性要求。在普通建築玻璃的表面鍍上金屬銀及其輔助膜層後，將其與另外一片玻璃經多種工藝集成中間為乾燥空氣的中空玻璃產品。Low-E 中空產品相比普通節能玻璃，可以利用銀對熱輻射的極高反射特性，在保證室內自然採光的同時，在夏天把太陽光的熱量盡可能地擋在室外，在冬天更多阻止室內的暖氣通過玻璃流失到室外，從而起到建築節能的顯著效果。

根據膜層結構中含有銀的層數不同又可劃分為：單銀、雙銀、三銀 Low-E 產品，在某些場合下，需要一種高透光率，而又需要極低的遮陽系數的 Low-E 產品，因此雙銀也應運而生，一般情況下，同樣的遮陽系數，雙銀 Low-E 可以具有更高的可見光透過。三銀這種特性則更加明顯。雙銀玻璃幾乎可以用在任何場合，具有以下幾個特點：具有比遮陽型 Low-E 玻璃更低的遮陽系數；具有低的輻射率；具有保溫作用；一般都具有低的反射率，通透性好。相對於普通單層玻璃，節能玻璃 (Low-E 中空玻璃) 隔熱、保溫及隔音效果顯著，可節能 67-70%，相對於普通中空玻璃節能約 40%。



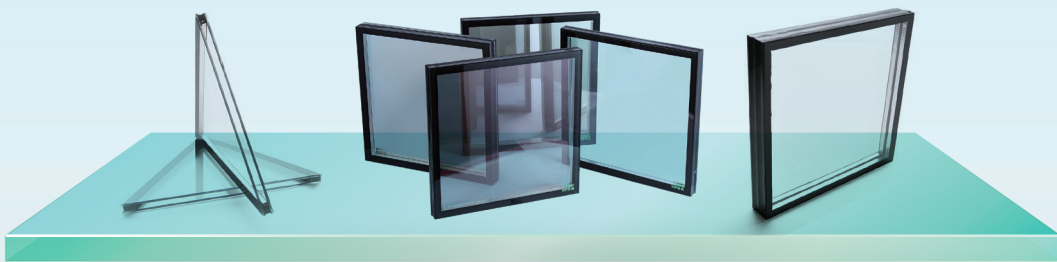
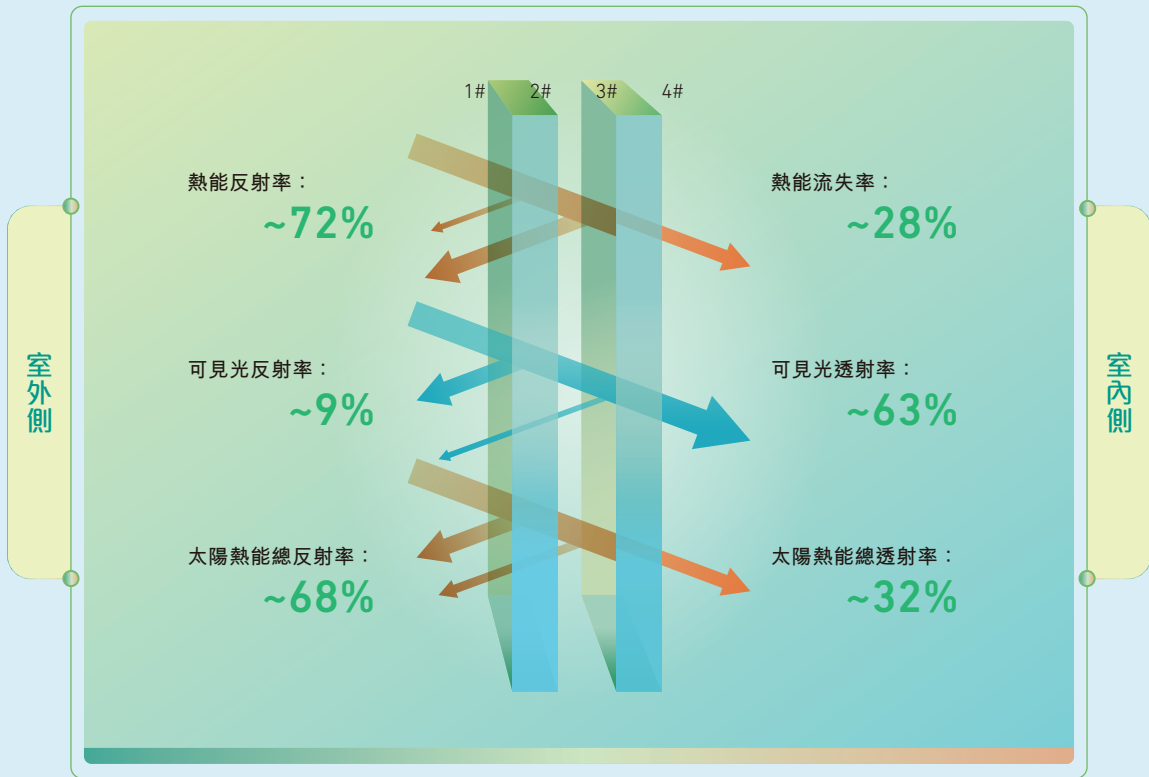
超過 **80%**

工業園中的建築工程玻璃
產品已有碳足跡認證

100%

的工業園中的建築工程玻璃
已有綠色產品認證

三銀 Low-E 玻璃的作用原理





環境

我們在 2023 年已完成的環境目標，

目標	完成程度
<ul style="list-style-type: none"> • 浮法玻璃、汽車玻璃、建築工程玻璃在溫室氣體的排放密度輕微下跌 1.0% 	<p>浮法玻璃、汽車玻璃、建築工程玻璃在溫室氣體的排放密度均有所下跌</p>
<ul style="list-style-type: none"> • 浮法玻璃、汽車玻璃、建築工程玻璃在有害廢物的排放密輕微下跌 1.0% 	<p>浮法玻璃、汽車玻璃、建築工程玻璃在有害廢物的排放密度均有所下跌</p>
<ul style="list-style-type: none"> • 浮法玻璃、汽車玻璃、建築工程玻璃在無害廢物的排放密度輕微下跌 1.0% 	<p>建築工程玻璃在無害廢物的排放密度有所下跌</p>
<ul style="list-style-type: none"> • 浮法玻璃、汽車玻璃、建築工程玻璃在能源的使用密度輕微下跌 1.0% 	<p>浮法玻璃和汽車玻璃在能源的使用密度均有所下跌</p>
<ul style="list-style-type: none"> • 浮法玻璃、汽車玻璃、建築工程玻璃在水源的使用密度輕微下跌 1.0% 	<p>浮法玻璃、汽車玻璃、建築工程玻璃在水源的使用密度均有所下跌</p>



我們目標，在 2024 年

目標

目標
<ul style="list-style-type: none"> • 浮法玻璃、汽車玻璃、建築工程玻璃在溫室氣體的排放密度輕微下跌 1.0%
<ul style="list-style-type: none"> • 浮法玻璃、汽車玻璃、建築工程玻璃在有害廢物的排放密輕微下跌 1.0%
<ul style="list-style-type: none"> • 浮法玻璃、汽車玻璃、建築工程玻璃在無害廢物的排放密度輕微下跌 1.0%
<ul style="list-style-type: none"> • 浮法玻璃、汽車玻璃、建築工程玻璃在能源的使用密度輕微下跌 1.0%
<ul style="list-style-type: none"> • 浮法玻璃、汽車玻璃、建築工程玻璃在水源的使用密度輕微下跌 1.0%



節能降耗、夯實碳管理

「信義要主動走在同業前列，樹立行業標杆，各項能耗指標要引領行業綠色發展！」

作為全球領先的綜合玻璃製造商，秉持「引領綠色新生活」的發展理念，以優質節能的產品與綠色發展的理念，引領行動，弘揚綠色健康的企業文化。信義玻璃將節能降耗、雙碳管理、能源成本改善工作，當成決定企業生存的「大考」，對節能降耗的追求永無止境。從原料的選擇到自動化的深加工工藝，不斷加大產品研發和創新，通過不斷整合和優化「綠色」產業鏈，給客戶帶來節能、環保產品體驗的同時，積極宣導綠色發展之道。集團不斷加大對技術改造、節能降耗、環保設施的投入，致力將信義玻璃打造成為環保、創新的世界一流玻璃品牌。

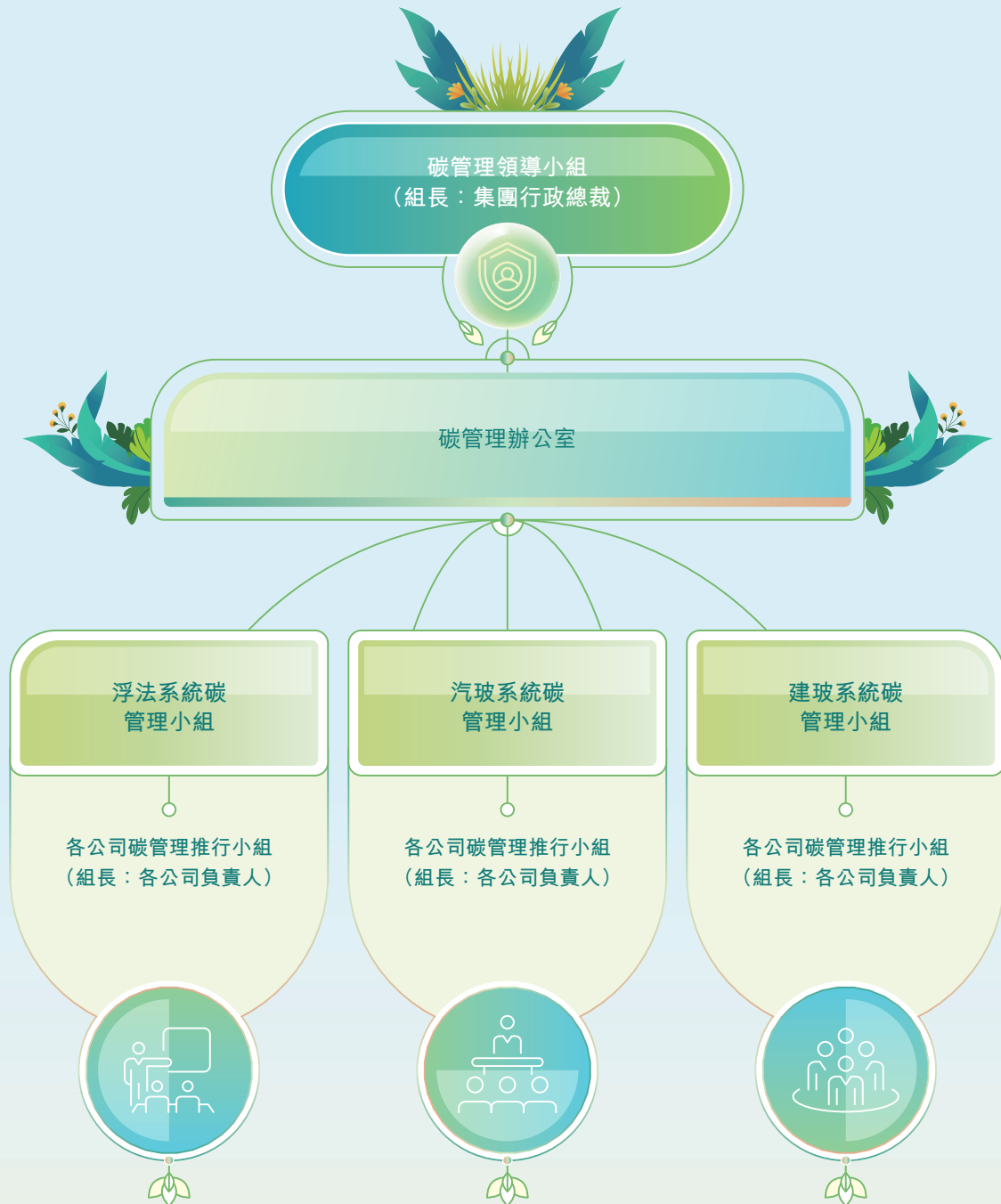
設立碳管理領導小組

信義玻璃積極響應國家2030年「碳達峰」及2060年「碳中和」的政策，實現公司「引領綠色新生活」的願景，正式在2021年成立信義玻璃碳管理領導小組，由集團行政總裁為組長，並設立信義玻璃碳管理辦公室，主要分為碳政策管理、碳專案管理及碳資料管理，全面負責集團碳排放管理辦公室各項工作。

由各公司碳管理推行小組(組長為各內地公司負責人)貫徹執行碳管理辦公室為集團、系統所訂立有關溫室氣體、碳排放及節能減排工作計畫，制定公司目標，並收集公司所在地關於碳管理的相關法律法規和政策。同時，編製本公司年度節能減排規劃和節能項目實施計畫，識別碳排放因素及總量，定期對各部門設備的經濟運行水準進行評價，並提出節能降耗的改進措施，落實碳管理的工作計畫以確保目標達成。

碳管理辦公室收到各碳管理推行小組的數據後，需要編製、審核集團年度碳管理的目標、專案實施計畫、考核方案等，並檢查、監督、指導碳管理工作計畫的落實情況、負責監督集團碳排放管理工作目標的達成及對集團各公司碳排放專案審核、目標考核，並為員工們進行相關培訓課程，做到「上下貫通」，每個崗位都對環保及減排具備意識，使得集團在環保方面亦能居於玻璃行業前列。

信義玻璃碳管理領導小組架構



集團按國家法規制訂出嚴格的內部《大氣污染控制程式》、《環境監測和測量管理程式》及《環境目標、指標和方案管理程式》等一系列流程，以更清楚指引員工執行相關標準。

為更有效改善各個減排目標及使員工愈加重視環保問題，各部門管理層會在每年年初以環境方針、可量化、法規要求及可行性等要素制定環境目標，並落實到有關職能部門。制訂的管理方案包含各部門和階層的職責和分工，以及達成目標的方法和時間表，並得到碳管理辦公室批准。各部門通過宣傳、發文和內部會議等形式，向各級員工宣傳環境目標。

除此之外，對外相關的排放數字，集團會委託國家承認有監測資格的环境監測站或監測公司每年對污水、廠界雜訊、廢氣進行一次監測，並妥善保存監測報告。各部門按照相關作業指導書的規定定期對與本部門有關用能設備設施運行進行監控。各負責部門每月對資源能源(如水、電、燃油、木材、紙張等)耗用情況進行統計。財務部每月統計分析環境目標和指標的達成情況。品管部每年環境管理評審前對公司遵循環境法律法規及其他要求的情況進行合規性評價。公司每年對環境管理體系運行情況至少組織一次環境管理體系內審，每年進行一次環境管理評審。

廢氣

在浮法玻璃的生產過程中，最主要排放的廢氣包括二氧化硫(SO₂)、氮氧化物(NO_x)及顆粒物。信義玻璃排放的二氧化硫、氮氧化物及顆粒物均符合中國制定的《平板玻璃工業大氣污染物排放標準》(即可排放的二氧化硫、氮氧化物及顆粒物分別為400mg/m³、700mg/m³和50mg/m³)、各地包括廣東省《平板玻璃工業大氣污染物排放標準》、《天津市工業窯爐大氣污染物排放標準》、馬來西亞的《2014年環境品質(清潔空氣)法規》及各地排污許可證要求等指定的排放標準：

		二氧化硫 mg/m ³	氮氧化物 mg/m ³	顆粒物 mg/m ³
全中國適用	平板玻璃工業大氣污染物排放標準 (GB26453-2011)	400	700	50
東莞、江門	玻璃工業大氣污染物排放標準 DB44/2159-2019	280	550	30
天津	平板玻璃大氣污染物排放標準 DB2021	50	200	10
張家港	《關於開展全省非電行業氮氧化物深度減排通知》 (蘇環辦[2017]128號)	不適用	350	不適用
營口	營口環保局排污許可證要求 (省環保廳 2017 年第 2 號和第 4 號通告)	100	300	20
馬來西亞	2014 年環境品質(清潔空氣)法規	800	800	50

浮法玻璃生產線均採用安全、環保的清潔能源—天然氣作為燃料，並全部上線使用半乾法脫硫技術工藝(NID技術)、催化還原(SCR)脫硝技術及(靜電除塵)顆粒物治理技術工藝一體化技術，全面推行清潔生產。在保證生產系統安全穩定運行下，取得良好的清潔生產和節能減排效果。同時，按國家的《污染源自動監控管理辦法》建立了環保線上即時監測，保障排放達到國家排放標準。目前，信義玻璃通過實施各項工業污染治理措施，所有污染物指標均已低於國家規定的廢氣排放標準。

各產業實際排放：

		2023	2022	2021
二氧化硫(SO ₂)	噸	2,069	2,019	1,812
氮氧化物(NO _x)	噸	4,015	4,105	4,252
顆粒物	噸	140	159	201
合共	噸	6,224	6,283	6,265

雖然集團在2023年收購了重慶的工業園，而營口的生產線也點火投產，公司整體的浮法玻璃生產線數目較2022年有所提升，但集團本年度加強熔窯工藝，故廢氣總量有輕微下降。

持續減低排放的措施

脫硫： 乾法脫硫技術工藝 (NID 技術)

從餘熱窯爐引風機出來的煙氣，經均勻混合後在增濕迴圈灰中的吸收劑發生反應。煙氣中的SO₂與吸收劑反應生成亞硫酸鈣和硫酸鈣，反應後的煙氣攜帶大量的乾燥固體顆粒進入脫硫後布袋除塵器收集淨化。經過脫硫後布袋除塵器的捕集，灰被除塵器從煙氣中分離出來，由輸送設備再輸送給混合器，同時也向混合器加入消化過的石灰，經過增濕及混合攪拌進行再次迴圈。淨化後的煙氣直接經過引風機排入煙囪。控制系統通過調節混合器來保證反應器中反應的溫度恒定以釋放煙氣。迴圈脫硫灰在除塵器的灰斗中得到收集，當高於灰斗的最大料面時，通過溢流方式排出。

脫硝： 催化還原(SCR) 脫硝技術

在燃燒煙氣中去除氮氧化物的過程。SCR脫硝系統由四部分組成，出口溫度的煙氣進入餘熱鍋爐，降溫後，進入高溫電除塵器。經過混合作用，進入SCR反應器內進行反應及除塵、脫硝的淨煙氣再引回餘熱鍋爐進行熱量回收。

減少顆粒物： 顆粒物治理技術工藝 (靜電除塵)

(靜電除塵)顆粒物治理技術工藝，即是在電暈極和集塵極組成的不均勻電場中，以放電極(電暈極)為負極，集塵極為正極，透過電場的強度產生正負離子，使煙塵沉積在集塵板上。

溫室氣體

在浮法玻璃、汽車玻璃及建築工程玻璃的生產過程中，均會以直接或間接形式排放二氧化碳、甲烷等的溫室氣體。信義玻璃排放的溫室氣體均符合國家制定的《中華人民共和國大氣污染防治法》、《污染源自動監控管理辦法》、《中國平板玻璃生產企業溫室氣體排放核算方法和報告指南(試行)》、馬來西亞的《2014年環境品質(清潔空氣)法規》及各地排污許可證要求等指定的排放標準。溫室氣體排放量為公司主體生產業務的直接和間接溫室氣體排放量。

各產業溫室氣體實際排放：

			2023	2022	2021
浮法玻璃	直接排放	噸二氧化碳當量	5,091,951	5,429,878	5,371,886
	間接排放	噸二氧化碳當量	157,483	196,820	260,270
	合共	噸二氧化碳當量	5,249,434	5,626,698	5,632,157
	排放密度	至小數點後的四個位 二氧化碳 當量/噸	0.6305噸 二氧化碳 當量/噸	0.6416噸 二氧化碳 當量/噸	0.6562噸 二氧化碳 當量/噸
汽車玻璃	直接排放	噸二氧化碳當量	269	265	263
	間接排放	噸二氧化碳當量	213,199	215,089	270,953
	合共	噸二氧化碳當量	213,468	215,354	271,216
	排放密度	至小數點後的四個位 二氧化碳 當量/平方米	0.0034噸 二氧化碳 當量/平方米	0.0036噸 二氧化碳 當量/平方米	0.0044噸 二氧化碳 當量/平方米
建築工程玻璃	直接排放	噸二氧化碳當量	193	259	0
	間接排放	噸二氧化碳當量	135,358	115,691	127,315
	合共	噸二氧化碳當量	135,550	115,950	127,315
	排放密度	至小數點後的四個位 二氧化碳 當量/噸	0.2222噸 二氧化碳 當量/噸	0.2325噸 二氧化碳 當量/噸	0.2784噸 二氧化碳 當量/噸
合共	直接排放	噸二氧化碳當量	5,092,413	5,430,402	5,372,149
	間接排放	噸二氧化碳當量	506,040	527,600	658,538
	總排放	噸二氧化碳當量	5,598,453	5,958,002	6,030,688

溫室氣體總量(噸二氧化碳當量)及各系統的排放密度都較2022年減少，總量約下跌6.0%，浮法系統、汽車玻璃系統及建築工程玻璃系統的排放密度分別下跌1.7%、5.6%及4.4%，2021年成立的碳管理辦公室，訂立持續減排目標，年內實施多個節能減排項目，使溫室氣體排放及排放密度都有較明顯的下降。

公司公佈的2022年溫室氣體數據已於2023年6月14日經香港品質管理局作驗證確認。

持續減低溫室氣體排放的措施

小組管理， 減少各類型電耗

信義玻璃成立了鍍膜電耗小組、夾層電耗、鋼化電耗和其他電耗小組等，由專人負責細化各環節的電耗問題以挖掘節約用電的措施，減省整個系統的電耗量。



善用日光

控制日間照明，在日間光善充足時減少不變要的燈光，包括辦公空間及走廊通道等地方，同時，辦公室及宿舍空調設定溫度控制為26度，以減少空調的用電。



為設備加裝 變頻器

為車間的設備增加變頻器，實現恒壓和衡溫控制，減少不必要的運作，以降低用電量。



有害廢物及無害廢物

在生產的過程中，無可避免地會產生有害及無害的廢物，集團所有廢物的處理都根據《中華人民共和國固體廢物污染環境防治法》、《危險廢物經營許可管理辦法》、《一般工業固體廢物貯存、處置場污染控制標準》及各地相關的法規作處理。集團主張對所有物料採取「減量、重用、回收及代替使用」，內部並訂立了《化學品管理程式》、《廢棄物分類作業指導書》及《廢棄物管理程式》作為員工日常處理有害及無害廢物的標準。

各產業有害廢物實際排放：

			2023	2022	2021
浮法玻璃	排放	噸	207.2	288.9	432.9
	排放密度	至小數點後的四個位 公斤/噸	0.0240	0.0329	0.0504
汽車玻璃	排放	噸	64.2	221.6	59.2
	排放密度	至小數點後的四個位 公斤/平方米	0.0010	0.0037	0.0010
建築工程玻璃	排放	噸	108.4	110.9	134.1
	排放密度	至小數點後的四個位 公斤/噸	0.1778	0.2224	0.2932
生活園區 及辦公大樓	排放	噸	1.7	1.2	0.4
合共	總排放	噸	381.5	622.6	626.6

2023年有害廢物的總量較上年大幅下降38.7%，各個系統的總量和排放密度都有所下降，當中以汽車玻璃系統最明顯，系統的總量和排放密度均分別下降71.0%和73.0%，主要的有害廢物包括廢空桶、廢燈管及廢墨盒等。集團針對有害廢棄物都有嚴謹的處理方法，所有有害廢物都會包裝及分隔處理，放置特定位置並加上警告標示暫存，再按國家危險廢物管理相關要求，委託有有害廢物處理資質處理商進行最終處理。

持續減少有害廢物的措施

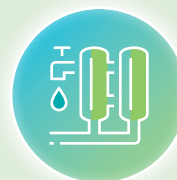
UV光解廢氣淨化設備

利用特製的高能高臭氧UV紫外線光束照射惡臭氣體，裂解惡臭氣體，對惡臭氣體及其它刺激性異味有極強的清除效果，廢氣淨化遠低於環保排放標準。



污水站淨化設備

廢水收集後，通過水泵抽至沉澱池，通過加藥反應沉澱後，去除其反應所產生的大部分污染，最終出水進入回用水池回用於車間。污泥進入污泥池，再經過外運處理，廢水淨化為無害乾淨水不外排，重複使用。





有害廢物的處理方式






各產業無害廢物實際排放：

			2023	2022	2021
浮法玻璃	排放	噸	505,030.9	451,954.9	464,475.2
	排放密度	至小數點後的四個位 公斤／噸	58.3700	51.5023	54.1126
汽車玻璃	排放	噸	75,692.2	69,876.2	59,496.0
	排放密度	至小數點後的四個位 公斤／平方米	1.18413	1.1575	0.9660
建築工程玻璃	排放	噸	52,121.2	51,695.3	44,785.4
	排放密度	至小數點後的四個位 公斤／噸	85.4890	103.6276	97.9202
生活園區 及辦公大樓	排放	噸	24,583.0	21,487.1	18,182.2
合共	總排放	噸	657,427.3	595,013.5	586,938.8

無害廢物中有超過71%碎玻璃及約15%的工業污泥，其他的有生活垃圾、金屬、木材等，2023年無害廢物較上一年多約62,413.8噸，2023年收購了新的生產線，增加了碎玻璃的產出，而所有碎玻璃都會作為原料回爐；包裝及塑膠廢料會出售予再生資源回收公司；生活垃圾則會統一交由環衛部門處理。大部份的所產生的無害廢物，都會分類回收，減少造成浪費。在各方面，集團都堅持「廢物要分類，資源要回收」的理念，把環保理念帶入園區每個角落。

持續減少無害廢物的措施

工業無害固廢分類處理	嚴格按固體廢物分類、可回收、不可回收都分類收集。減少固廢委託處理量同時增加可回收廢品的數量，增加了效益。	
廢鋼鐵	從源頭減廢，減少批准鋼鐵製品的製作及報廢，本年度需要賣到協力廠商的鋼鐵回收也有所減少。	
重用公司以外的碎玻璃	集團會在外部購入碎玻璃，回爐重用，提升資源利用，減少社會處理壓力	

這些可觀的數字背後，體現了信義人通過不斷整合和優化「綠色」產業鏈，給客戶帶來節能、環保產品體驗的同時，積極宣導綠色發展之道，在公司內部積極推動「低碳生產」、「節能降耗」，動員全體員工參與「綠色生產理念」的實踐，走上了綠色環保的發展之路。

無害廢物的處理方式



善用資源節能降耗

信義玻璃除了嚴格遵守《中華人民共和國水污染防治法》、《中華人民共和國節約能源法》及各地如《遼寧省城市節約用水管理實施辦法》和《廣東省水資源管理條例》等的相關法規外，集團內部亦訂立了《節能降耗管理程式》等指引，同時透過不斷通過升級改造技術和設備、節能降耗、環保設施的投入，更加有效地利用資源，一定程度上減少對各類資源的消耗。

各地工業園能源總耗量：

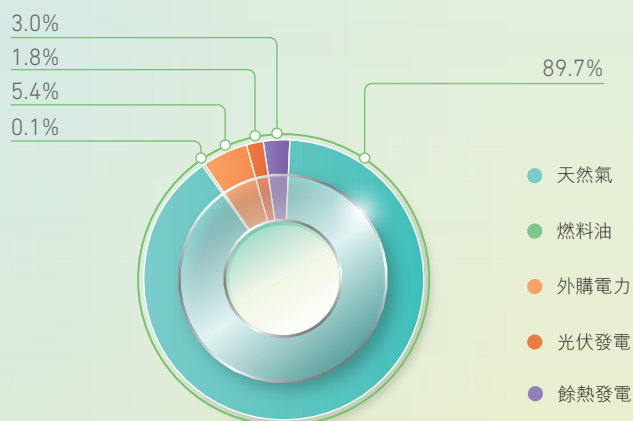
			2023	2022	2021
浮法玻璃	天然氣	吉瓦時	15,073.8	16,391.7	17,261.7
	燃料油	吉瓦時	14.7	18.3	17.5
	電力—直接能源消耗量	吉瓦時	776.0	753.7	744.0
	電力—外購電力	吉瓦時	389.1	449.2	446.8
	合共	吉瓦時	16,253.6	17,612.9	18,470.0
	使用密度	至小數點後的四個位	1.8785	2.0071	2.1518
			兆瓦時／噸	兆瓦時／噸	兆瓦時／噸
汽車玻璃	天然氣	吉瓦時	0.0	0.0	0.0
	燃料油	吉瓦時	1.1	1.0	1.0
	電力—直接能源消耗量	吉瓦時	27.4	25.8	26.1
	電力—外購電力	吉瓦時	290.7	298.2	351.7
	合共	吉瓦時	319.2	325.0	378.8
	使用密度	至小數點後的四個位	0.0050	0.0054	0.0061
			兆瓦時／平方米	兆瓦時／平方米	兆瓦時／平方米
建築工程玻璃	天然氣	吉瓦時	0.0	0.0	0.0
	燃料油	吉瓦時	0.7	0.8	0.3
	電力—直接能源消耗量	吉瓦時	8.8	3.7	1.5
	電力—外購電力	吉瓦時	212.5	140.8	204.3
	合共	吉瓦時	222.0	145.3	206.1
	使用密度	至小數點後的四個位	0.3641	0.2913	0.4507
			兆瓦時／噸	兆瓦時／噸	兆瓦時／噸

			2023	2022	2021
生活園區 及辦公大樓	天然氣	吉瓦時	0.2	0.0	0.3
	燃料油	吉瓦時	0.1	0.1	0.1
	電力—直接能源消耗量	吉瓦時	0.6	4.8	1.8
	電力—外購電力	吉瓦時	18.2	18.8	22.5
	合共	吉瓦時	19.1	23.7	24.7
按能源種類分佈	天然氣	吉瓦時	15,074.0	16,391.7	17,262.0
	燃料油	吉瓦時	16.6	20.2	18.9
	電力—直接能源消耗量	吉瓦時	812.8	788.0	773.4
	電力—外購電力	吉瓦時	910.5	907.0	1,025.3
	總用量	吉瓦時	16,813.9	18,106.9	19,079.6

生產用的主要能源包括天然氣、電力及燃料油三種能源，為集團的所有能源使用的種類。浮法系統在本年度持續落實各項密爐節氣措施，通過對熔化工藝的調整、加強密爐各部位的保溫、提高工藝用能效率等方式，天然氣用量有較大幅度下降。另外，2023年直接電力為812.8吉瓦時，佔現時所用的電力約47.2%，可再生電力比例，每年都有輕微升幅，而本年的外購電力約為910.5吉瓦時。2022年能源總用量為16,813.9吉瓦時，同比有所下降，下跌約7.1%。

公司公佈的2022年能源總耗量數據已於2023年6月14日經香港品質管理局作驗證確認。

2023年按能源分類的使用情況



四大措施節能降耗

1. 分佈式 太陽能發電

信義玻璃在2013年起啟動光伏發電項目，各地的工業園均有推行，將太陽能轉化為電能，自發自用，大部分電力應用於生產線上，集團在現有工業園的合適位置加建分佈式太陽能，以增加未來可用的再生能源。通過將光伏發電系統與公司內部電網直接連接並網運行，做到自發自用，增加使用可再生能源，減少排放和污染。



2. 低溫餘熱 發電

為降低能耗和生產成本，信義玻璃在東莞、天津、江門、蕪湖、營口、德陽、馬來西亞、北海、張家港及澄邁已有浮法玻璃生產線的生產基地都興建低溫餘熱發電站，這對玻璃熔窯產生的二氧化硫、二氧化碳、氮氧化物、粉塵、高溫氣體的排放，能更好地進行科學合理的控制，從而大大降低對大氣、環境的污染，有力改善玻璃工業的高能耗、高污染問題。信義玻璃餘熱發電站的熱力系統和裝機方案均採用成熟配置，可以使電站運行方式靈活、可靠，能更好地與玻璃生產線有機的配合。



3. 選用「一級」 能效設備

技術改造，使用「一級」能效設備，逐步替代「二級」和「三級」能效設備。員工必須按工序作業指導書和設備操作規程的要求使用設備，要合理安排生產以提高設備、設施的利用率，減少設備的空轉時間。同時，生產部門要提高材料的利用率，提高成品率，減少返工、返修、報廢，節約資源能源，減少材料的浪費。



4. 專人改善 用電措施

由專責人員研究及提出減少電耗的措施，如對鍍膜的電耗、夾層的電耗、鋼化的電耗等方面提出可改善方法，並加以監察整體成效。專責人員會分別從設備、工藝、產品加工每日每週匯報用電情況以不斷改進節約用電措施。



各產業總耗水量：

			2023	2022	2021
浮法玻璃	用量	千噸	8,967.2	11,414.1	12,822.8
	使用密度	至小數點後的四個位	1.0364 噸／噸	1.301 噸／噸	1.4939 噸／噸
汽車玻璃	用量	千噸	279.7	413.8	931.9
	使用密度	至小數點後的四個位	0.0044 噸／平方米	0.0069 噸／平方米	0.0151 噸／平方米
建築工程玻璃	用量	千噸	304.5	358.6	668.2
	使用密度	至小數點後的四個位	0.4994 噸／噸	0.7189 噸／噸	1.4609 噸／噸
生活園區 及辦公大樓	用量	千噸	922.2	995.2	1,395.2
合共	總用量	千噸	10,473.6	13,181.7	15,818.1

2023年耗水量減少2,708.1千噸，大減20.5%，三大系統通過提高純水產水率，對各類生產廢水進行收集、壓濾、淨化處理後循環再利用，力爭零排放，大幅減少了自來水用量。同時，也為不同用水設備加裝獨立水錶，方便監測及進行考核。在多項改進措施的幫助下，年化總耗水量及各系統的使用密度都有較明顯的下降。

五大方法節約用水

1. 迴圈水系統 循環使用 水源

信義玻璃積極進行多項節水減排工作，以迴圈使用為方向，各地工業園均建有迴圈水系統，通過迴圈水泵，將冷水送給熱工設備，降溫後回到冷卻設備，冷卻後再次供給熱工設備降溫，一直循環。2023年經迴圈水系統循環使用水量共429,191.6千噸。



2. 污水利用及 處理

集團建設了污水處理系統，去處理無法或不適合重新使用的污水。經污水處理後會回收再利用，水站可做到無污水排放，估計2023年共處理約643.3千噸。



3. 宣傳教育

各地的工業園包括生產車間、辦公樓及生活園區，都會在當眼處如宣傳欄張貼宣傳標語提醒大家節約用水，生產車間更會在上班前會議上加以提點，並會作不定期的巡查確保沒有浪費用水。內部會針對生產設備的日常用水管理方式－創建節水型企業制度，並按制度實行。



4. 節能用水小組

部分系統成立節能用水小組，對現有水路進行改造，增加水錶，每日跟進每台機的用水量，根據每台機水箱體積計算標準用水量，算出差異找到問題並解決。當中，部分工業園對循環水系統進行改造，除正常蒸發水量及迴圈過程中損耗外，要求生產排水進行全部回收利用，極大降低耗水量。另外，也對純水系統改造，產水率由50%多提升到60%多。



5. 加強巡查設備

集團會加強用水設備的日常維護和管理，及時維修損壞的供水管網和設施，定期檢修或更換水龍頭、管道閘門、沖水閘等排、給水器具，防止「跑、冒、滴、漏」浪費現象發生，杜絕「長流水」現象。同時，把節約用水的要求落實體現到生產設備、工作和生活的各個環節之中，提高水資源使用效率，建立節約用水長效管理機制，實現水資源可持續利用，努力實現企業人均用水量較往年有所下降。



各產業包裝木箱量：

			2023	2022	2021
浮法玻璃	用量	千噸	32.9	30.7	26.0
	使用密度	至小數點後的四個位	0.0038 噸/噸	0.0035 噸/噸	0.0030 噸/噸
汽車玻璃	用量	千噸	43.6	41.3	51.2
	使用密度	至小數點後的四個位	0.0007 噸/平方米	0.0007 噸/平方米	0.0008 噸/平方米
建築工程玻璃	用量	千噸	20.5	26.1	21.0
	使用密度	至小數點後的四個位	0.0337 噸/噸	0.0524 噸/噸	0.0460 噸/噸
合共	總用量	千噸	97.0	98.1	98.2

包裝材料考慮選用能回收利用的材料、集團優先選用環保材料、少用材料、盡可能減少包裝材料在生產加工以及包裝材料的報廢後對環境的影響。自2021年起，部分工業園推行無膜裸包包裝，以節約包裝和人力成本，另外，浮法玻璃、汽車玻璃及建築工程玻璃主要的包裝材料為木箱及鐵架，特別鼓勵多使用可重複使用的鐵架，而合適的木箱亦會被重用。因此整體總包裝材料較上一年減少約5.0%，而其他的包裝材料包括防雨膜、膠帶、膠條、牛皮紙等，約4,266.4噸，佔整體4.3%。

社會

我們在 2023 年已完成的社會目標，

目標	完成程度
<ul style="list-style-type: none">• 無一般火災和爆炸事故• 無重大及以上生產安全事故• 無重大廠內交通事故• 各系統安全生產標準化認證通過率 100% <p>安委辦安全培訓按計劃 100% 執行完成</p>	<p>無一般火災和爆炸事故</p> <p>未完成無重大及以上生產安全事故</p> <p>無重大廠內交通事故</p> <p>浮法玻璃系統安全生產標準化認證通過率基本完成</p> <p>安委辦安全培訓按計劃 100% 執行完成</p>

我們目標，在 2024 年

目標

- ◆ 100% 安全隱患整改率
- ◆ 完成每年兩次的工業園專項安全檢查
- ◆ 無重大及以上生產安全事故
- ◆ 監控中心發現問題 100% 整改率



為員工創造更高效、透明的工作環境

「共同面對市場壓力，努力提升集團盈利水平，實現信義事業經理人與信義事業的深度捆綁！」

人才，被信義玻璃視為最寶貴的財富。信義玻璃堅持以不斷改善的工作條件、具有競爭力的福利待遇及實效的培訓系統培育人才。所有員工均被平等對待，不以文憑評估能力、不以資歷比較貢獻的用人機制，公平、公正、合理地賦予每個人成長機會，搭建充分展示才華的舞台，吸引、培養、獎勵、留住有能力、高品質、具備國際化素質的人才，使其成為信義的「**事業經理人**」。

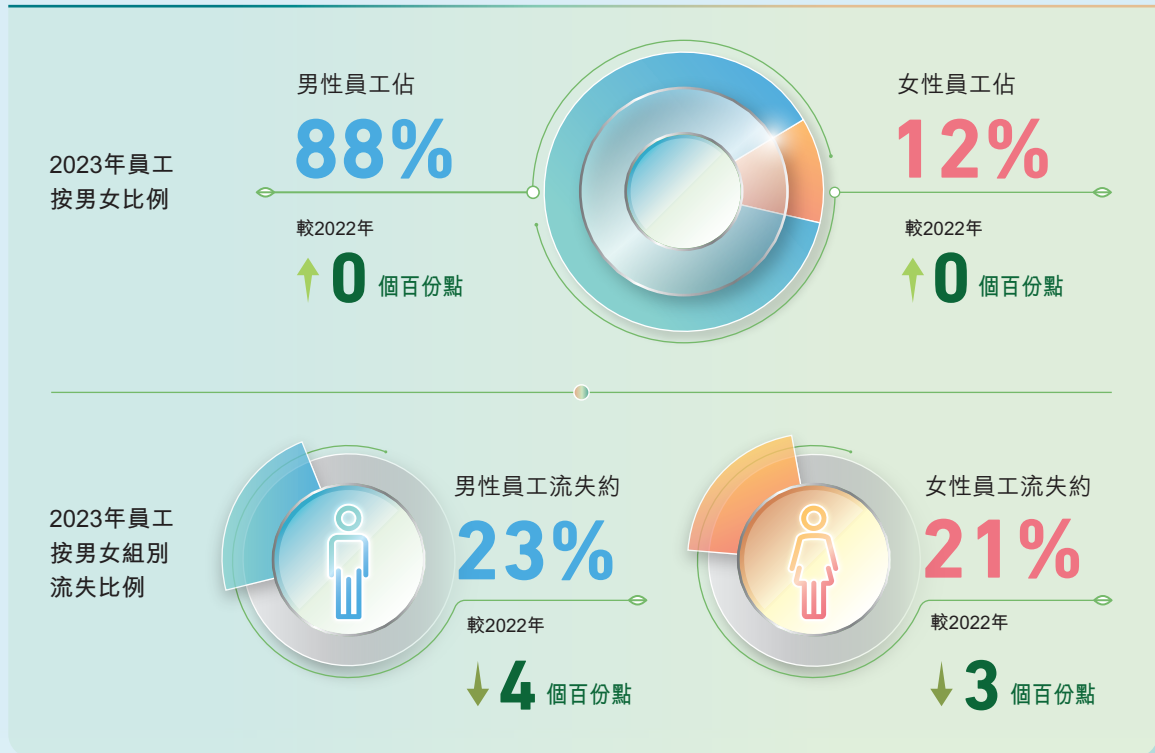
信義玻璃於中國境內的所有工業園均嚴格遵守了《中華人民共和國勞動法》、《中華人民共和國勞動合同法》、《中華人民共和國社會保險法》、《中華人民共和國未成年人保險法》、《中華人民共和國婦女權益保護法》等相關的勞動法律法例，而馬來西亞工業園則遵守了《馬來西亞勞工法律》以作勞動合同訂立解除、勞動報酬、勞動爭議處理、社會保險費的繳納、社會保險待遇、社會保險爭議解決等的處理依據。

集團在制定《招聘管理流程》時，嚴格遵守《中華人民共和國勞動法》、《禁止使用童工規定》、《中華人民共和國未成年人保護法》及《馬來西亞勞工法》等及各業務所在地法律規定，如《招聘管理流程》及《馬來西亞人事管理制度－招聘》規定了公司招聘管理分工流程，招聘途徑主要有校園招聘、經中介招聘、內部員工推薦等，集團各種的招聘都訂立了內部相關指引，確保所有人都獲得公平的應試機會，再從中聘用合適人士，本集團禁止使用童工或強制勞動。招聘時，集團的招聘組會審查簡歷，求職信及身份證。在審查求職人員的簡歷時會一併檢查教育背景、工作經驗以及與工作要求相匹配的總體背景。在審閱簡歷時，招聘組會觀察以下幾點，以確保更好地篩選潛在候選人，包括：改變工作的原因、在前僱主工作的工齡等。對於大專或以上學歷的新員工學歷，集團會瀏覽查詢平台查詢其學歷的真偽，將查詢結果列印放在簡歷裡面以作區分，如有懷疑，招聘組會與相關政府部門核實。如發現違規，招聘組有權終止接下來的招聘程式，並把該人員列入黑名單，以避免下次再進入公司求職。集團為保障員工健康和 safety，嚴禁強迫勞動，所有員工亦需經過相關培訓才可工作。

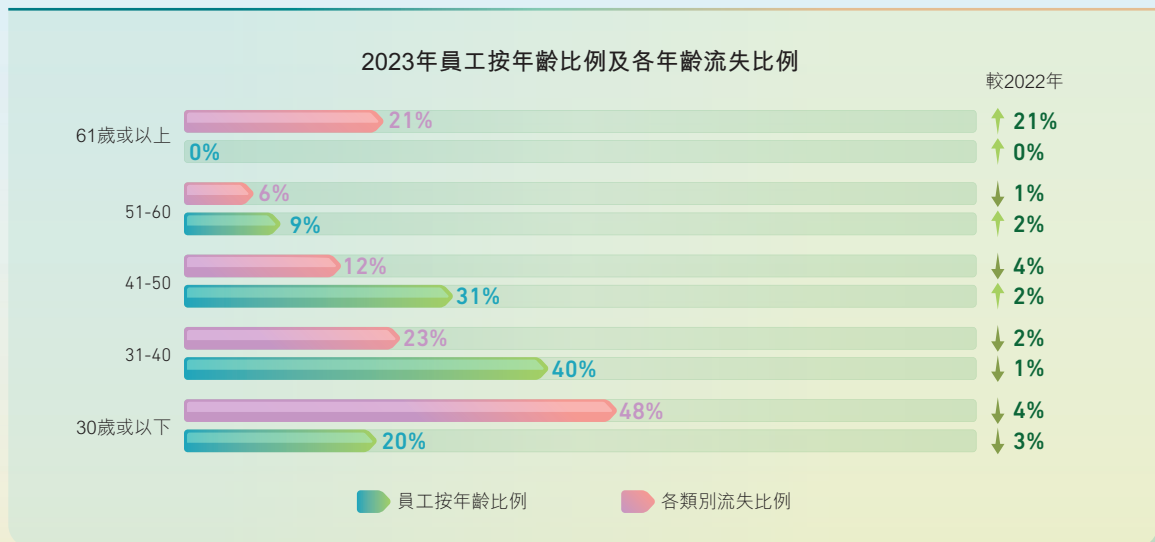
針對解僱方面，內部的《員工手冊》有清楚解釋集團會作出解除勞動合同的各個情況及其他處理方式，而《人事管理制度》及《馬來西亞人事管理制度－解聘管理》則會列明當確定要解除勞動合同時，集團或負責執行的人需要做的步驟及受影響員工的應有權利，以確保集團對待每個員工都是一視同仁的。

集團 2023 年沒有聘請任何兼職員工，員工均為全職員工。依 2023 年 12 月 31 日計算，員工共 15,816 人，男和女的比例與 2022 年一致，分別為 88% 及 12%，31-40 歲組別的員工佔最多，與去年相約，為 40%，按地區分佈，本地和外地員工佔 44% 及 56%，本地員工上升。全年員工流失率約 23%¹，比 2022 年微跌 4 個百分點，按年齡、性別、所屬地區及級別分類，詳細可參以下列表 a、b、c 及 d。

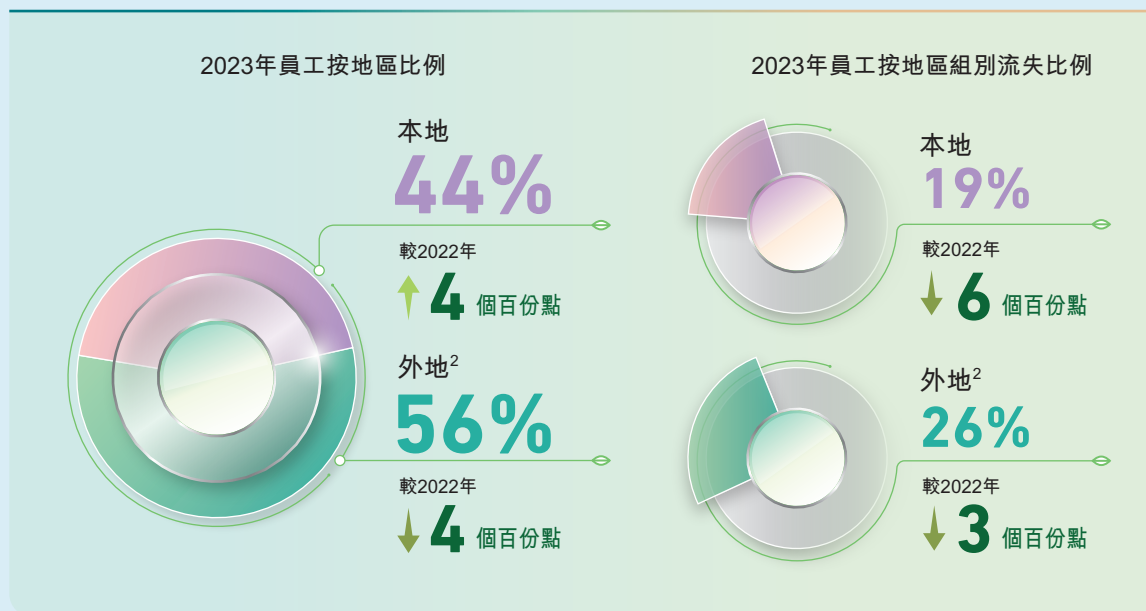
a. 員工性別、性別流失率圖



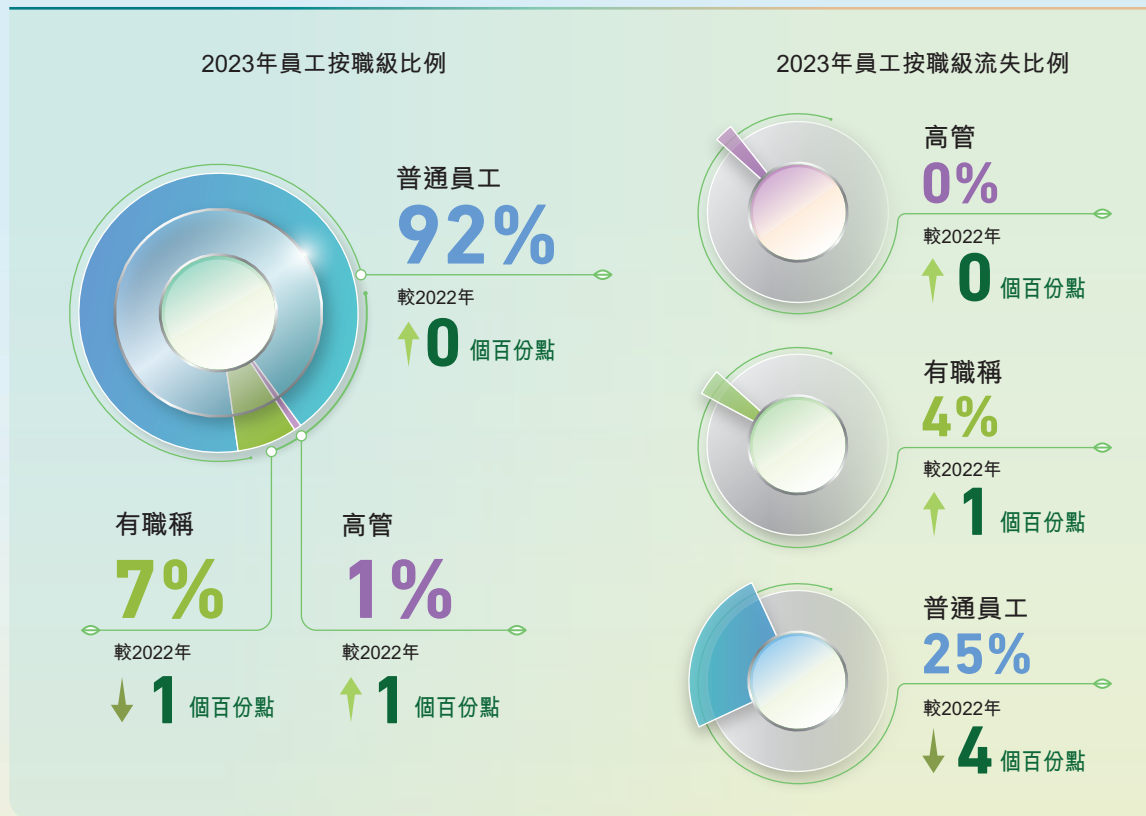
b. 員工年齡、年齡流失率圖



c. 員工地區、地區流失率圖



d. 員工職級、職級流失率圖



¹ 各類別的流失比率 = 該類別僱員的離職人數 / 該類別僱員總數 * 100

² 即以廣東地區的工業園為例，廣東省以外的員工計算為「外地」員工

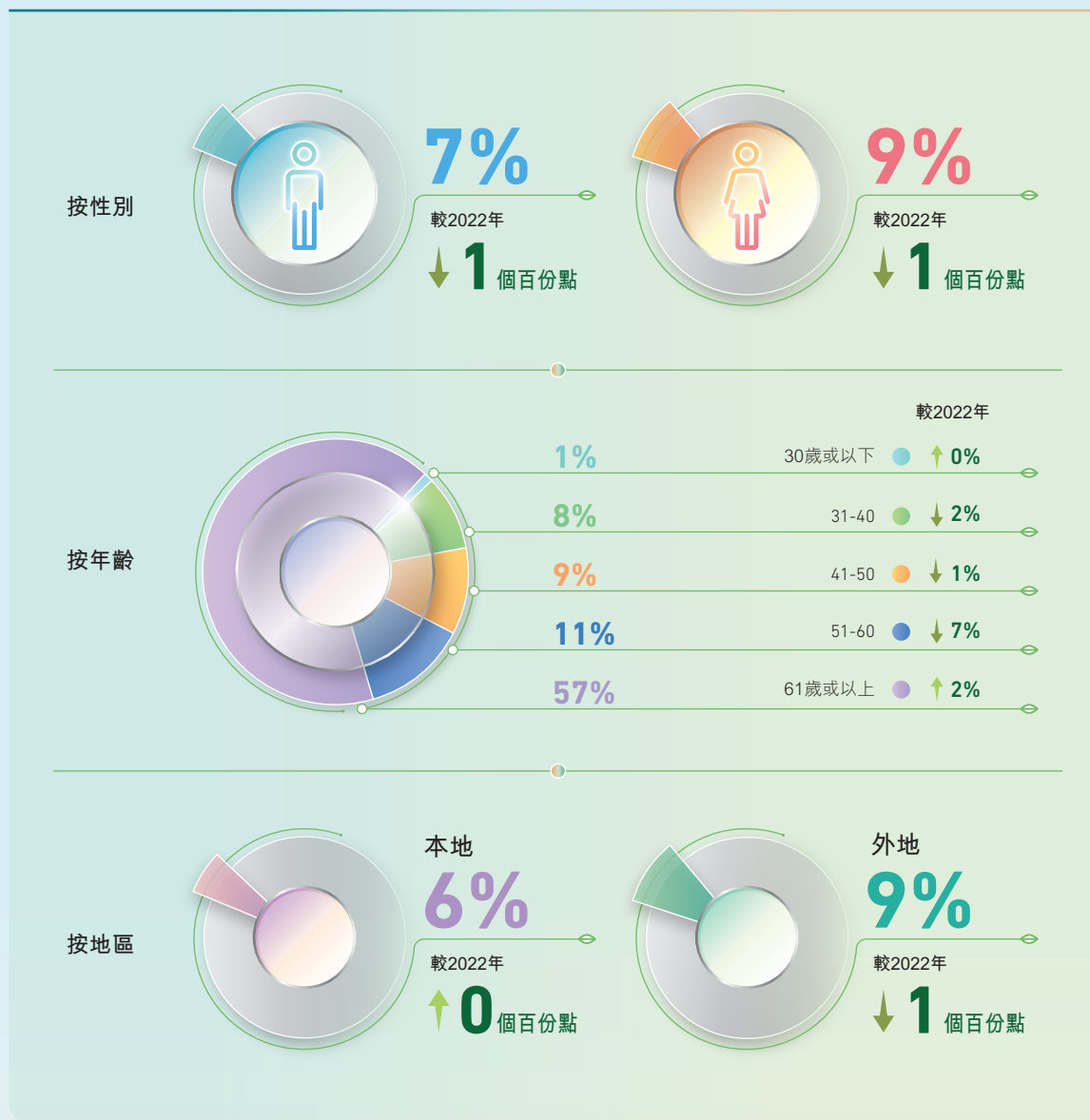
信義玻璃制定了《集團薪酬管理調整流程》、《薪酬制定和核算流程》及《馬來西亞人事管理制度－薪酬》等流程，為僱員提供有吸引力的薪酬和福利。員工的薪酬由基本工資和獎勵及問責制構成，薪酬隨著公司業績、員工崗位價值、個人能力與績效以及社會發展水準等因素進行調整。同時，集團亦為員工提供飲食津貼、住房福利、高溫補貼、交通及通訊補助等福利。薪酬和福利的計算方式都是一致的，故不論男或女、任何的年齡組別、種族都享有相近的平均薪酬及公司發放的福利。

集團除制定《人事管理制度》及《晉升／降職管理流程》作為一般管理人才的內部指引外，為鼓勵從事專業崗位人員鑽研業務和提升技能，集團設有《集團內評職稱管理制度》及《專利獎勵制度》、《激勵制度》等等獎勵制度，內評職稱是每年一次的，經提交材料、審核再按平日考勤表現評定，大致分初、中及高級三個職級，使有足夠經驗及能力的員工都可主動獲得同等待遇。具備了公司內評職稱、管理職務頭銜、長期服務的員工或特殊引進人就可享有公司股票購股權。集團於今年4月在蕪湖取得了由蕪湖市人力資源和社會保障局授予的「材料類相關專業職稱的自主評審權」。今年內的首次評審，評審出社會化中級職稱17人及初級職稱125人，為集團技術型人才培養和使用開辟了新的路徑。

2023年具職稱的員工佔整體員工7%，較去年下跌一個百分點，而各個比率均與2022年接近。男性員工佔所屬性別組別的7%，而女性員工佔所屬性別的9%，女性的高管或具職稱的佔女性組別約9%，高於男性員工組別比例；而按年齡分組，比率較高的是61歲或以上組別，佔該年齡組別的57%；而外地員工比例較高於本地員工3%。

這顯示員工在內部考取內部職稱時，並不會受到性別、地區及年齡等原因影響其結果，集團對各人都持公平態度去審核員工能力。

2023年具職稱或高管情況



集團為國內的工廠員工按《中華人民共和國社會保險法》及《工傷保險條例》等的規定繳納社會保險金及購買工傷保險。

信義玻璃嚴格遵守《中華人民共和國勞動法》、《僱傭條例》、《全國年節及紀念日放假規定》、《國務院關於職工工作時間的規定》、《馬來西亞勞工法律－工作時間》與各外地公司適用的當地僱傭法律與條例等及各業務所在地法律規定的工作時限和假期。國內的所有工業園都實行一星期五天工作八小時的工作制度，生產部門實行倒班輪休制，員工可享有法定節假期，另設有婚假、喪假、產假、陪產假等有薪假期。

為持續改善員工的工作及生活環境，提高員工福利與待遇，集團每個季度都會做針對食堂、住宿、安保、環境等多個方面的問卷調查及進行評分，務求改善相關條件、加強員工對公司的歸屬感，相關分數會影響負責部門的績效，使部門更認真關注問卷的意見。2023 整體問卷分數除食堂部分，其他部份的分數均達 80 分或以上，而食堂部份的分數也較過去的分數上升，屬令人滿意的水準。同時，在 2022 年度，成立了「信義系事務督導組」，為全體信義員工和外部單位建立可以發表心聲和回饋問題的直通管道，持續提升企業內部管理和管理者責任，促進各項重點工作高效完成以營造更好的工作環境。



完善的工會組織

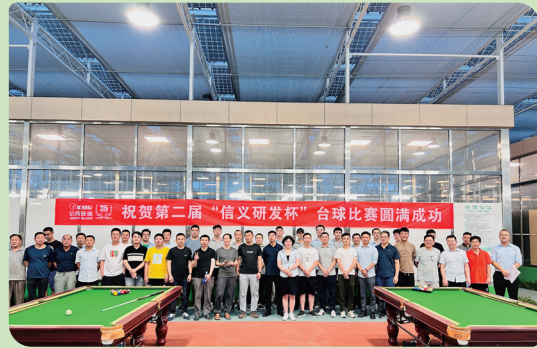
信義玻璃關心員工生產以外的生活，按集團制定的《工會管理制度》及《馬來西亞人事管理制度—多元化》，各個工業園均成立了工會，擁有包括主席、財務、統籌等成員的完整架構，其下設立各個小組去確保工會有秩序地運作。工會透過透明及民主的管理，舉辦各項有益身心的活動，同時，亦增加公司與員工們之間的溝通、爭取福利以增加員工的歸屬感。在過去的12個月內，並沒出現大型的勞資雙方的糾紛或談判，工會一直關心員工需要。

面對日益加快的生活節奏，信義玻璃鼓勵員工平衡工作與生活，主張為合資格員工組織健康體檢和旅遊，工會也會舉辦各項有趣的業餘活動如娛樂康體活動生日會、足球及籃球比賽、春節晚會、國慶晚會等，同時，為令員工家人融入集團文化，舉辦了家庭活動開放日。集團在工業園內設有不同文化生活設施如圖書室、籃球場、足球場、羽毛球館、桌球室、乒乓球館、網吧、電視房、卡拉OK室、健身房、醫療室、小賣部、小吃店、員工飯堂等，並擴大各類設施的投入，以做好維護和管理，豐富員工八小時工作之外的生活和交流。

另外，集團已於2017年成立了「信義教育基金」，按《信義教育基金管理章程》管理，為員工的子女在教育上提供支援，申請結果亦會進行一個星期的公示。在2023年度，共有487名合資格的員工子女受惠，基金發放超過194.8萬元人民幣，受惠人數及發放金額都高於2021年度。教育基金成立至今，集團累計為2,753人次的信義員工子女發放了1,100萬元人民幣，助力信義員工子女圓夢大學，學有所成，目前信義員工子女有90人在信義工作，成為信義一員，實現美好的雙向奔赴。



2023年工會舉行的活動(節錄部分)







35周年慶祝活動特輯





信义玻璃35周年





人才是第一資源

「信義堅持『核心人才內部培養為主』的方針，要求各系統認真盤活現有人力資源。」

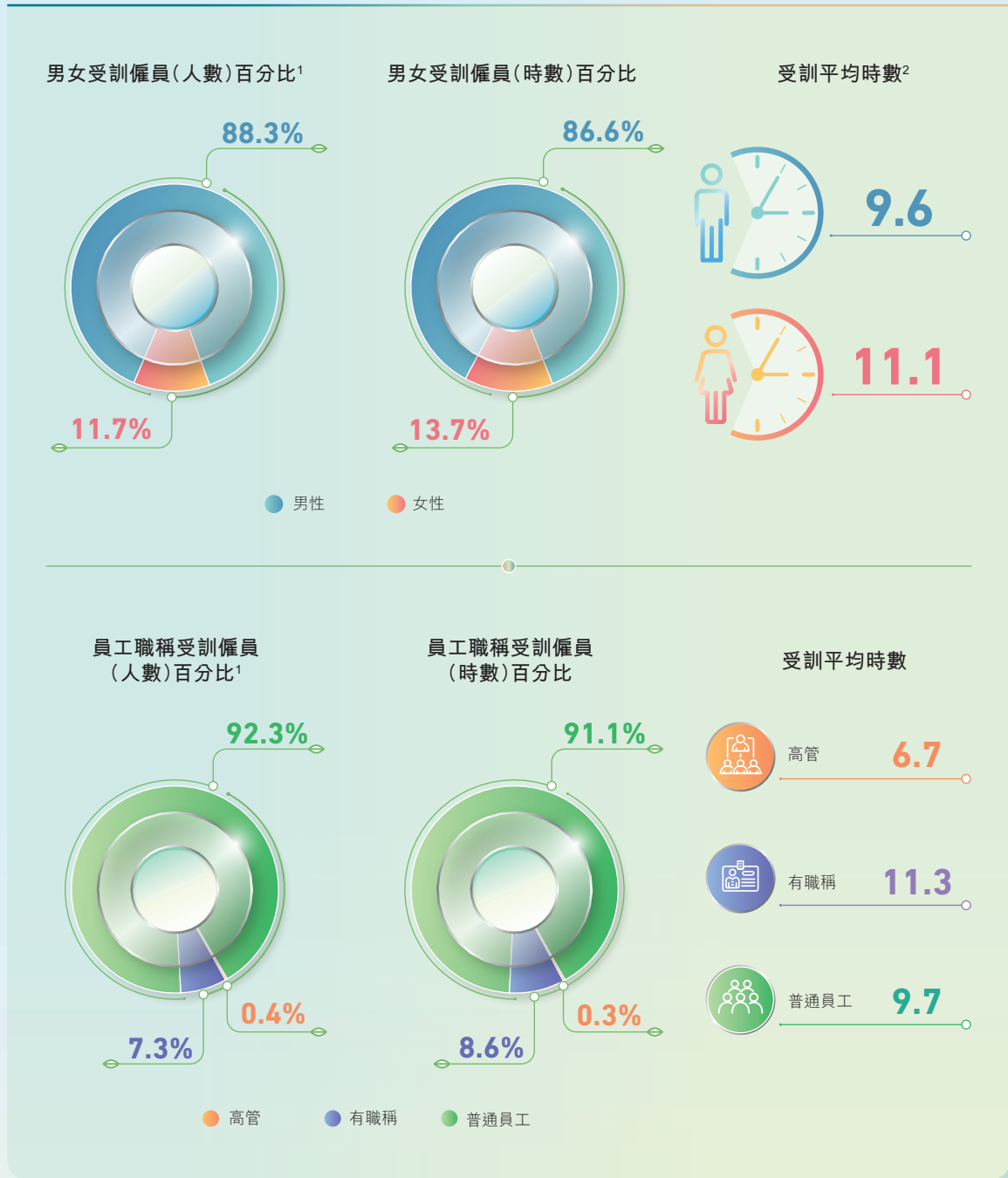
人力資源是信義玻璃的無形資產，致力於「用」、「育」和「留」。集團堅持「內部培養」的原則，採取「滾動進出」的方式進行迴圈培養，即後備人才一旦流失、晉升、調動等，將及時補充人才庫，包括管理幹部的培養計劃、人才梯隊建設方案、多能工培養計劃等計劃。除了制定培養計畫和培訓大綱，也會有後備人才庫的動態管理，透過不同評核決定該員工是否予以晉升。

另外，集團根據內部的《培訓計畫管理流程》訂立年度培訓計劃，主要分為內部講師培訓（即由資深並具內部職稱的員工教授）及委外培訓兩類，分別根據《內部講師評聘與管理流程》及《委外培訓管理流程》兩個流程去管理。

2023年舉行了多個不同主題的培訓，包括「安全」主題作出一系列有關培訓，如《社會安全類突發事件演練》、《預防電信詐騙知識培訓》、《工傷事故案例教育》、《危險化學品管理培訓》等，其他的包括針對工作專業方面的《中空生產工藝培訓》、《空壓站流程及故障處理》及《鍍膜線換靶操作》等及職場技巧的《勞動法(用工風險)》、《工作計畫培訓》、《ISO系培訓》和《環境、能源體系培訓》。多元化的培訓內容使員工既可獲取工作相關的知識，也可培養員工個人道德和品格，培養其解決問題的能力，完善的訓練資源與學習環境，員工的學習更具效率，使人才不斷創新，做好未來發展的人才儲備。

2023年集團培訓總時數154,524小時，員工平均受訓時數約9.8小時，受訓員工百分比為100%，全年培訓方面的成本約為人民幣207.5萬元。按職級及性別分類，各個類別分佈百分比可參考以下圖表：

員工性別受訓比率圖

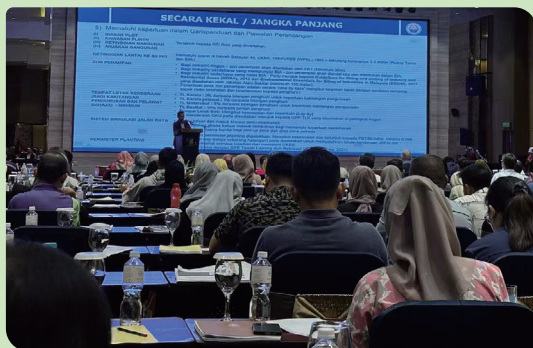
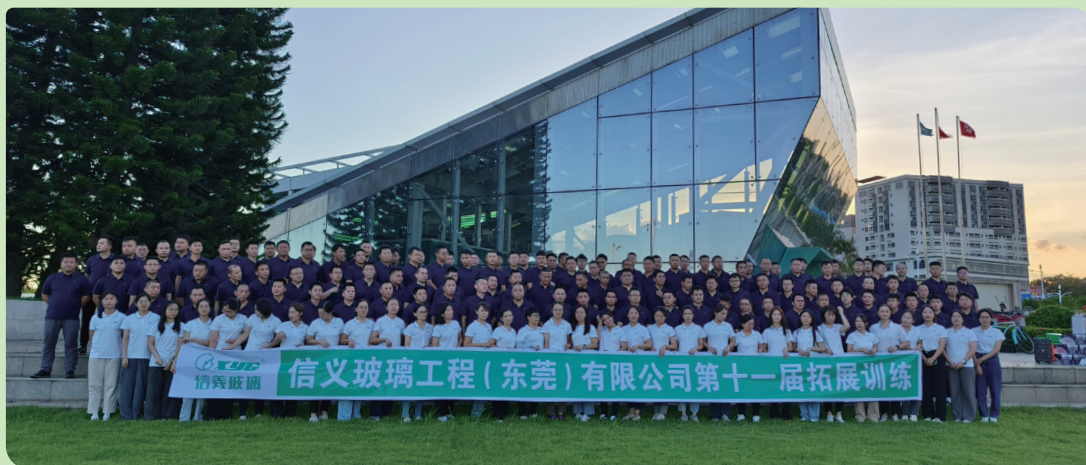


¹ 按相關類別劃分的僱員 = x類僱員受訓人數 / 受訓僱員 * 100

² 相關類別僱員平均受訓時數 = 特定類別僱員的總受訓時數 / 特定類別的僱員人數



2023 年培訓活動(節錄部分)







堅守「安全」底綫

「真正做到『四不傷害』，加強安委辦安全督導檢查」

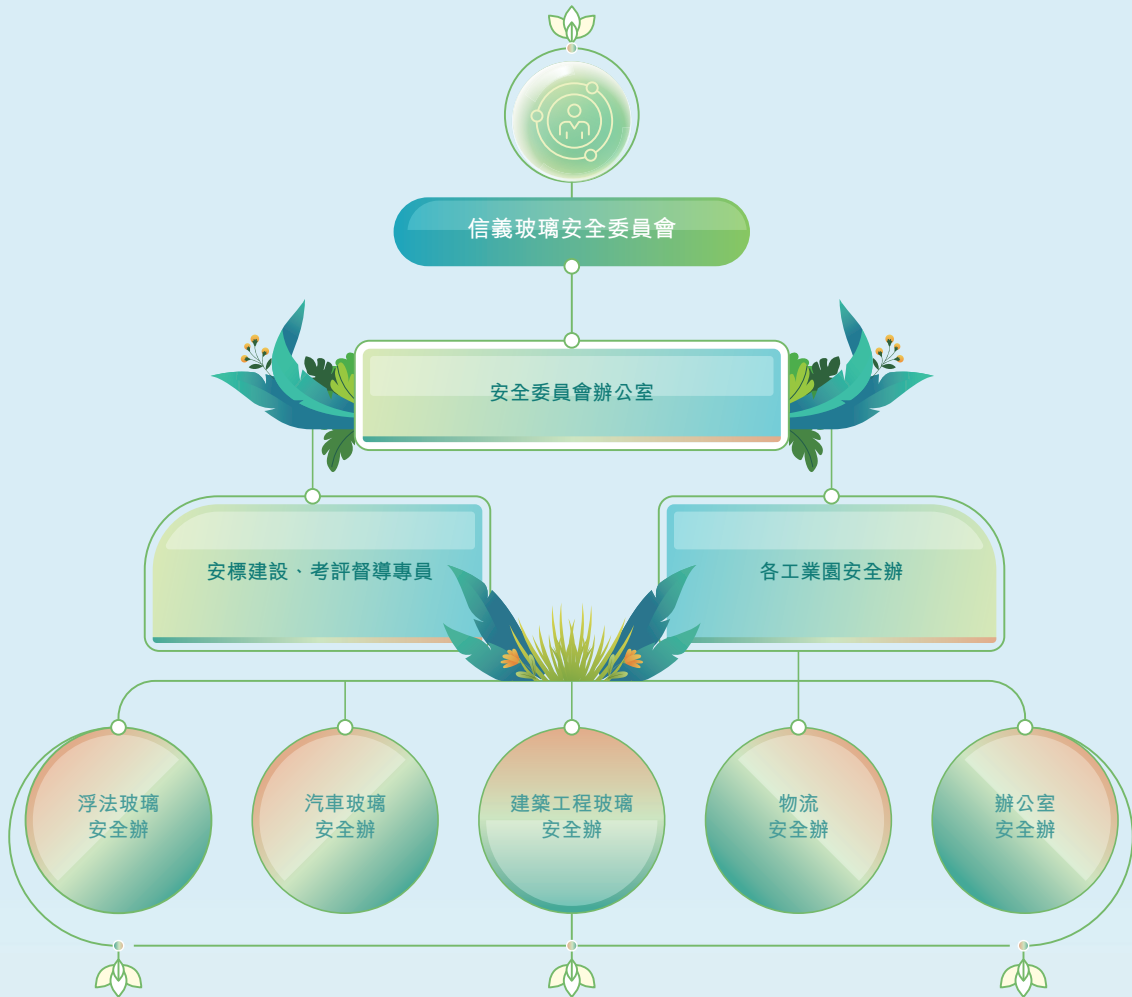
信義玻璃提出「安全凌駕於一切之上」的管理理念，按《中華人民共和國安全生產法》、《中華人民共和國職業病防治法》、《生產安全事故應急預案管理辦法》、《生產安全事故應急條例》、《Occupational Safety And Health Act 1994》、《企業安全生產費用提取和使用管理辦法》及其他各地相關法律再制定內部一般使用的《安全管理手冊》、《安全管理體系》等流程及針對意外發生後的所編製的《事故上報流程》、《工傷處理流程》及《生產安全事故應急預案、風險辨識評估報告、應急資源調查報告》作操作規程。

工業園已獲得ISO45001的職業健康安全管理體系的認證。

在2023年所舉行的「安全生產月」，共檢查發現1,294項隱患問題，完成整改率為99%。

進行了476項應急演練，共有超過9,670人次參與，演練數目較2022年上升59%，人次上升2%。

信義玻璃安全委員會組織架構



集團已於2021年按照《中華人民共和國安全生產法》成立信義玻璃安全委員會(簡稱：信義玻璃安委會)，並設立信義玻璃安全委員會辦公室(簡稱：信義玻璃安委辦)堅持以「安全凌駕於一切之上」為紅綫原則，推行「以人為本，關愛生命，珍視健康」的安全管理理念，有效遏制生產安全事故、提高安全生產系統化管理水準。信義玻璃安全委員會作為信義玻璃安全管理的領導和決策機構，由信義玻璃行政總裁分管，授權安委會辦公室落實具體工作，包括：安全生產目標、人員編製和資質能力建設、專案實施計畫和細則方案、工作管理戰略調整等；制定安全考核方案進行監察監測，通過檢查、監督和指導的糾正改善措施，保障安全管理目標和計畫的有效落實，鞏固及細化了原有的安全辦公室的工作，做到「安全第一、依法依規、統籌協調、分級管理、屬地負責、全員參與、履職盡責」的安全管理原則。



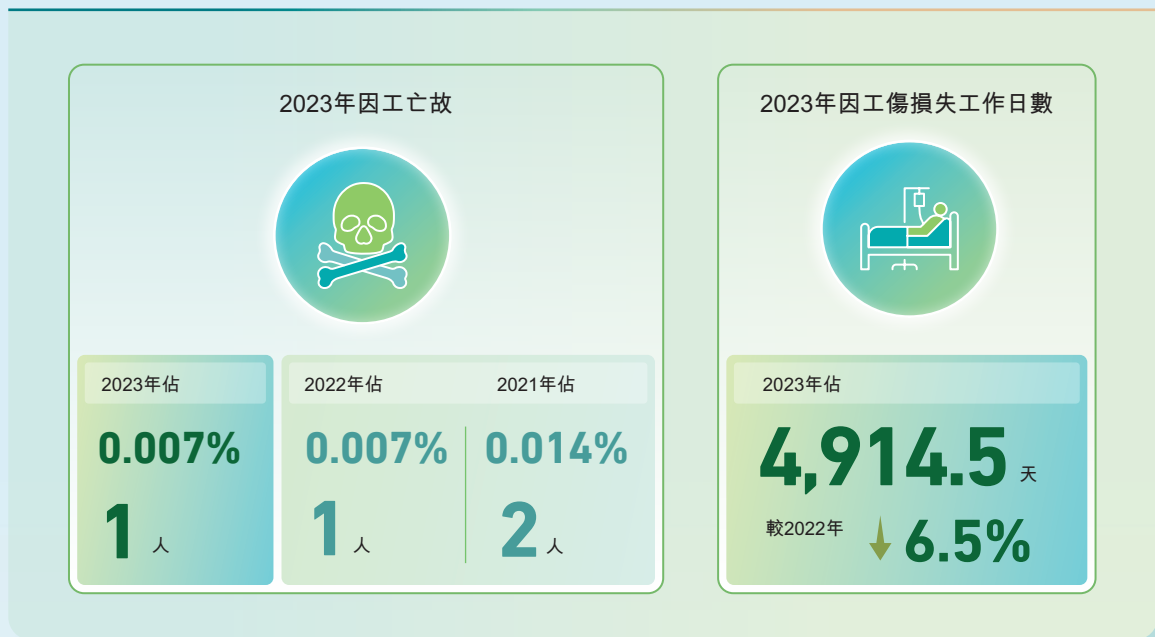
安全辦公室對公司安全生產管理工作全面負責，推進落實信義玻璃安委會和安委辦的工作安排；負責對所有在工作範圍內的人員進行安全管理，對消防安全和職業健康進行日常管理，保持和地方應急管理、消防管理、職業健康管理部的有效溝通協調；並保障安全生產和應急管理的投入。除組織召開例會及專題會議對當前安全生產工作進行總結和部署外，會組織及參與安全生產的教育、培訓及應急救援演練。同時會巡查工業園的生產情況，及時提出高可能性的安全隱患及糾正違章操作，嚴查「三違現象」，並按照「四不放過」原則組織，組織或參與對安全生產事故進行調查、分析，查明原因，對相關的行為或問題提供建議及整改措施等。

如發生生產的安全事故，因違章操作、違章指揮、違反勞動紀律、冒險作業等發生的生產安全事故，或因工作環境不良、設備安全隱患沒有糾察整改、未排除不良因素等原因造成的生產安全事故，集團會按事故(不含工傷事故)及工傷事故造成的直接經濟損失分等級，由I級的「輕微生產安全事故」或「輕微工傷事故」到V級的「特別重大生產安全事故」或「特別重大工傷事故」按級別作處理，如達III級「較大生產安全事故」或「較大工傷事故」會由安全辦的專員進行調查，並提交管理層確認。如事故達IV級或以上，安全生產專委會的負責人會成立獨立調查小組，由不同系統及專業的人員組成，並會為該事故作最終的處理意見。

在生產車間內工作的員工，集團會配備勞動保護設施和用品包括安全帽、防塵口罩、勞保手套、勞保鞋等。工業園都有安全警示標語及相關警示標識，而針對一些特性風險區域更有不同的警示，例如原料車間會設置粉塵職業危害告知牌及窯爐前端設置高溫職業危害告知牌，提醒員工相關的危險性以作不同程度的保護。另外，天然氣室、油站等易燃易爆和有毒有害場所均已安裝實時監控監察情況和應急處置措施。行車和叉車等使用性高的大型輔助工具都會定期檢查檢測，確保運作正常。

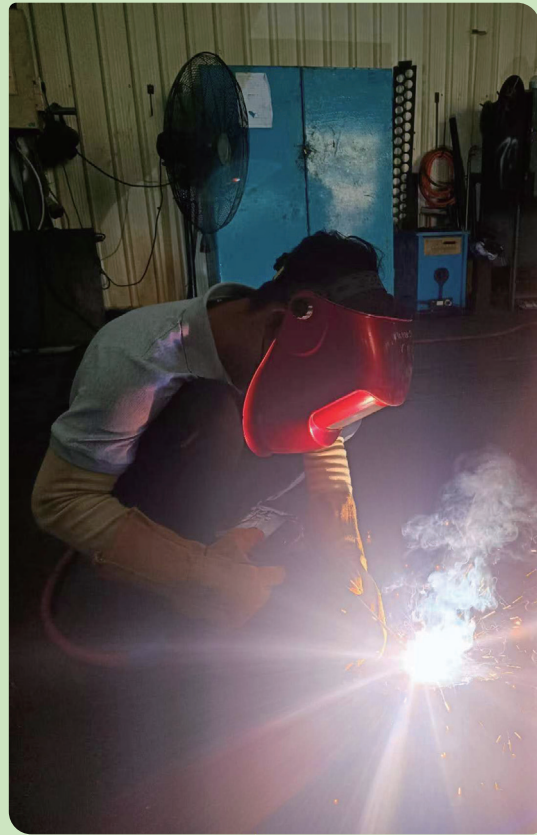
2022年起，集團建立專職安全員月度績效考核，每月跟蹤各工業園日常重點工作落實情況，通過集團安委辦例會指導各公司開展工作並部署工作要求；結合前期監督檢查情況，同年，集團安委辦修訂了《專職安全員工作管理辦法和考核細則》，發佈了《專職安全員月度績效考核表》和《集團安委辦月度安全管理重點工作要求》，圍繞事故管理、安全培訓、隱患排查治理、應急管理和工作部署落實五個方面，建立考評細則，督促專職安全管理人員落實日常安全管理工作。

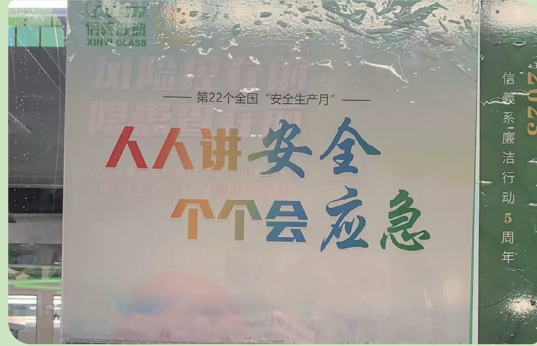
集團每年亦會為員工進行福利體檢和職業健康接觸人員進行職業健康體檢，確保員工的健康。所有新員工都會接受崗前三級培訓、事故案例教育培訓及定期培訓，讓新員工對自己所屬的工作範圍具備安全意識，而現有員工都會適時觀看事故警示片和事故案例分享，以從中汲取經驗。集團每年都會舉行消防及其他應急演習，使所有員工都能具備遇上危急情況時的處理方式。不論辦公室及生產車間的範圍內都嚴禁吸煙，以營造健康、安全、整潔和舒適的工作環境。





車間安全





持續為客戶創造價值

「全體同仁聚焦『質量·服務·價格』，精益求精，持續為客戶創造價值」

信義玻璃致力於生產優質玻璃，十分重視產品的品質和信譽，所有產品都以國家標準及法律去生產，包括《平板玻璃國家標準》、《鍍膜玻璃國家標準》、《鋼化玻璃國家標準》及《排污許可證》等，集團內部制定了《品質管制制度》作檢測，成功取得了各項國內外的認證，包括：ISO14001、ISO45001、ISO50001、英國BSI認證、北美SGCC認證、印度ARAI認證、美國DOT標準、澳大利亞SA認證、歐共體ECE標準及中國3C標準等的認證，並為產品購買了責任保險。集團過去分別獲得由中國出入境檢驗檢疫協會頒發的《中國品質誠信企業》、國家工商行政管理總局商標局的《中國馳名商標》、深圳知名品牌委員會的《深圳知名品牌》等多個重要獎項，在過去多年，持續獲多家客戶頒發《優秀供應商》、《優秀合作單位》及《戰略合作夥伴》等獎項認可，以證明集團產品品質的高水準及與客戶保持良好合作關係。

2023年集團接獲的所有投訴及對貨品的反饋共7,823件，內部的《顧客投訴處理常式》、《品質投訴處理常式》、《客戶退貨產品管理流程》等指引都規範了售後服務的程式。接到投訴後，對投訴的情況進行核實確認，如果是因為客戶使用不當或對產品的相關特性不瞭解時，應向客戶作出解釋以消除客戶疑慮。如確認非產品問題的，回覆分析和說明事件狀況，向客戶解釋說明處理結果，並取得客戶的諒解與滿意；如確認屬產品問題的，根據投訴事態的嚴重程度分別進行處理（分一般投訴及嚴重投訴），判定為不合格的話，會為客戶補給新的產品。對投訴產品問題回饋給相關生產部門，對當中問題進行分析和整改，定期召開投訴品質分析會，進行過程改進並培訓相關人員，同時會跟蹤相關措施的成效，避免再次出現同樣問題。除此之外，每年都按《顧客滿意度調查管理程式》，每年兩次向客戶派發滿意調查表，以瞭解客戶對貨品及服務的意見，同時銷售人員亦會對供貨準時、客戶投訴率及退貨率等多個客觀因素評分，務求持續改善服務及產品品質。

2023年因質量問題而要回收的產品（以數量計算）佔已售出的產品與2022年的相比有所下降，約0.06%，主要多為破損、劃傷、爆邊等原因。所有貨物發貨前，都會按《品質管理程式》由品管部按客戶要求的標準作最後檢驗再包裝發貨。另外內部的《產品審核管理流程》和《品質記錄管理程式》等的多個程式，能有效指導公司內的產品審核工作，確保審核工作的有序開展，並通過審核及時反映系統問題、重點問題以及較長期的品質趨勢，避免或防止將有缺陷的產品交付給顧客。同時，內部的《產品標識和可追溯性管理程式》能使員工更快識別產品的規格、型號和生產狀態，並有利於對產品自接收，生產，交付等工序的品質問題進行追溯，更快發現問題。

集團對客戶及其公司的資料保護根據《中華人民共和國檔案法》制定了相關的內部政策包括《顧客財產管理程式》、《檔案管理程式》、《新客戶開戶流程》和《保護客戶機密資訊和所有權程式》等，所有的資料及檔案都會分級別管理及儲存，而檔案管理人員都必須經過培訓，學習相關知識，未經客戶同意，設計圖、產品圖紙等不能借閱、複印給他人，另外，保證客戶與供應商財產的驗證、儲存和維護過程處於受控及完全保密狀態，防止損壞或丟失，對顧客的財產進行統一有效的規範管理。

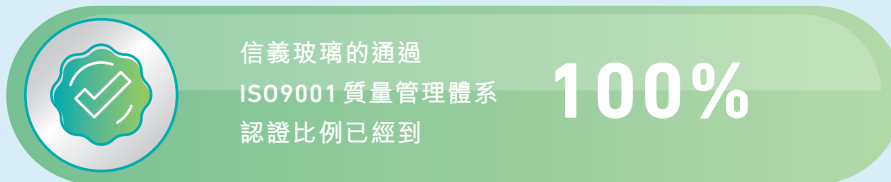
集團重視知識產權的維護，持續跟進侵犯集團智慧財產權的案件投訴，集團設立舉報電話及郵箱，鼓勵大眾舉報疑似侵權行為，所有投訴都有部門一直跟進。另一方面，集團把獲得專利納入到員工的職稱評定的項目內，而所有成功通過的專利，集團都會發放一次性獎金予員工，藉此鼓勵，2023年集團成功申請的專利達1,207個，數目較去年大幅增加17.4%。除了證明集團對外加大知識產權的保護，亦透過此舉向員工灌輸知識產權的重要性。



內部供應鏈的安全保障和管理

「集團內部要不斷提升供應鏈的安全穩定水平」

信義玻璃已制定並對所有潛在及現有的供應商執行《採購和外包管理制度》、《供應商廉潔協議》、《供應商送貨物料外包裝管理流程》及《供應商開發與管理程式》等相關流程，所有的供應商都經《供應商管理流程》監察，供應商定期考核有非品質體系要素的考評，其中涉及環境等體系要素，而當中汽車玻璃的材料供應商需通過ISO9001認證及集團日益重視綠色發展，會優先考慮擁有品質體系、環境體系等相關認證資質，確保生產正常運行，降低採購成本，完善供應鏈管理，規範採購行為，集團化、專業化採購，並以達到資源分享，各公司間物資可相互調配使用的目的。所有採購都會簽訂合約合同，嚴格監督合同的履行和控制資金的支付。



可持續供應鏈

新供應商篩選流程

潛在的供應商都受《供應商開發與管理程式》管理，採購人員收到新供應商開發資訊後，對新開發供應商進行調查、現場審核、審核整改、送樣開發，最後才納入合格供方的操作流程。



供應商對集團的承諾 供應商承諾比率為 **100%**

所有的合格供應商均遵從本公司的《供應商管理流程》、《供應商季度考核明細表》及《合格供應商定期評價標準》等內部指引，並簽署《供應商行為準則》承諾其公司：

- 1) 遵守所有國家法律
- 2) 禁止強逼勞動，包括對童工、蓄奴等採取零容忍政策
- 3) 支持公平僱用制度，如採取不歧視措施及支付符合或高於當地標準的工資
- 4) 允許員工有結社自由
- 5) 建立安全、衛生的工作環境
- 6) 不從事侵害知識產權的活動
- 7) 拒絕使用衝突礦石，禁止使用剛果或鄰近國家或地區製造或購入的材料
- 8) 必須簽署本公司的《供應商廉潔協議》，禁止利益衝突、貪腐、賄賂等行為
- 9) 必須簽署本公司的《綠色採購協議》，需符合各地環保和排放標準



定期對供應商考核

內部會按能力、商務、品質、供貨期、服務及質量體系主要六個要素，由多個相關部門評分，以定期更新供應商名冊，監控原材料、配件等物資的質量及消耗情況。

對供應商進行採購 的流程

根據公司的《採購管理流程》，在進行採購時，採購人員根據物料需求，判斷是否有符合條件的合格供應商，再向合格供應商名錄中多家提供此種材料的供應商進行詢價，再按多個因素列出這幾家供應商採購的優缺點，最終選擇適合的供應商及確定採購價格。合同(包括報價單)會交於財務部，並與財務部建立採購合同交接表，雙方簽名確認。如價格有變動，另外簽訂的補充協定，也要按照上述規定交於財務部。



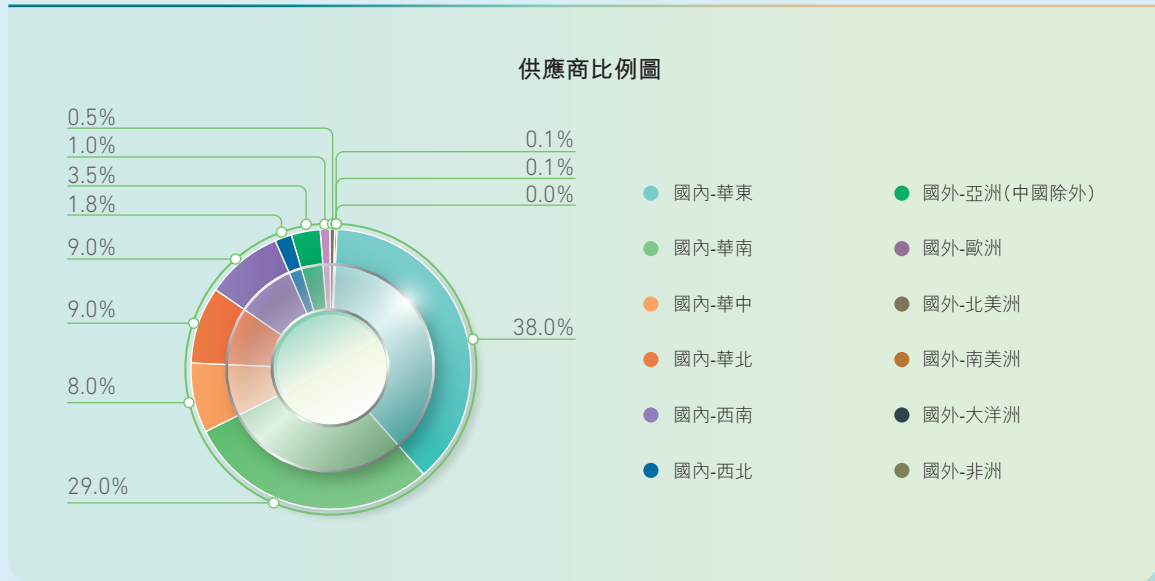
針對特定供應商的 額外要求

如採購材料是有毒、有害、易燃的危險性物料，須符合相關法律法規的要求。集團針對潛在為環境帶來風險的供應商類別會加強監測，當中包括五金件類供應商、橡膠類供應商和組合料供應商，這幾類的供應商都有機會造成水及大氣污染，相關供應商都必須定期提供 IATF16949 及 ISO14001 等的認證，以證明其環保等標準符合規格。

透明公開的採購環境

集團為健全防治反商業賄賂的長效機制，所有現時及新加入的供應商都必須簽署《供應商廉潔協議》，集團承諾為供應商建立透明、公正的採購環境，而供應商亦不得進行任何形式的賄賂，如經發現，集團會保留追究相關人士的商業賄賂犯罪刑事法的權利，《協議》也需供應商就不圍標及不侵犯集團的知識產權等行為作出承諾。同時，《協議》上提供了多種針對貪污等行為的舉報方式，致力營造一個廉潔和公平的環境。

集團 2023 年的供應商以國內為主，佔 95%，而國外佔 5%，國內供應商的比較 2022 年少 2%。不論國內外的供應商都會按上述程式作篩選及管理，透過嚴格措施，確保供應鏈的各個環節都達到標準及安全。





「腐敗」高壓紅線

「腐敗是信義的高壓紅綫，任何人不得觸碰。」

廉潔是信義的高壓線，任何人不得觸碰。信義玻璃成立信義系「內控中心」，以「預防為主、查辦為輔」為大方針，專責處理集團廉潔事務，由行政總裁直接管理。透過一系列措施及審計方式，全方位反貪，宣導所有僱員在日常的言行中具體落實正直、誠實、公平和遵守法例的理念。

加強反貪機制

內控中心根據《中華人民共和國刑法－非國家機關人員受賄罪》、《中華人民共和國刑法－非國家機關人員行賄罪》、《中華人民共和國刑法－詐騙罪》及《中華人民共和國刑法－挪用資金罪》等相關的國家法律，制定內部守則《信義員工廉潔體系》、行為指南包括《信義員工道德行為規範》、《信義系員工十大廉潔條例》等與獎懲制度如《信義系舉報人保護和獎勵制度》，鼓勵供應商及其他合作單位、信義員工互相監督，積極舉報腐敗和職務犯罪等違規行為，保障企業和員工的合法權益，確保所有員工皆理解及落實誠信及道德行為的重要性。集團於2019年在微信設立「廉潔信義」宣傳廉潔反腐和分享重要資訊。員工可以通過信函、電子郵件、電話及微信在綫舉報等方式向內控中心舉報公司任何員工的各類失職、瀆職、以權謀私、收受賄賂、侵佔公司財物等違規行為，所有舉報按《廉潔案件處理流程》內控中心經調查、取證、核實、得出結論後予以處理。以嚴謹的制度表明對任何行賄及貪腐等行為都是零容忍。集團於2023年發現及已處理的貪污案件共兩件，並已對相關人士按機制作出處理。

為持續完善內部機制，在2020年新增《信義集團廉潔事項實名制通報制度》，因違反《信義集團廉潔管理制度》被解除勞動合同（開除）的員工及收受回扣或賄賂、職務侵佔等職務犯罪行為，公司已報案、或已被公安採取強制措施或已判決的員工，會在集團範圍內發電郵，並張貼文件予以公告，同時通過「廉潔信義」微信公眾號及官網發佈，向社會通報，提高公眾警剔性，如有必要，經高管批准後，會以正式文件向行業協會及合作方通報。

2020年集團發佈新版《利益衝突管理制度》增加了申報事項範圍、利益衝突審批程式，進一步新增利益衝突事項時的申報時間要求。本制度適用於信義系的董事（含執行董事和非執行董事）、監事、高級管理人員（包括副總裁、總經理、副總經理、總經理助理）及其他重要崗位人員（含部長、部長助理、採購員、倉管員、銷售業務員、財務出納、報關員、人力資源專員、招聘專員、培訓專員、後勤管理員、展會負責人、蕪湖玻璃工程研究院全體人員等其他存在利益衝突事項需申報的員工），以維護廉潔公平的工作環境。

為使集團上下更深入瞭解廉潔的重要性，內控中心在2023年內對9個工業園開展了廉潔巡查及宣傳工作，以開展廉潔培訓19場次，培訓人數達逾2,397人。「廉潔信義」微信公眾號更新29篇修定並印發《信義廉潔手冊》，製作廉潔、知識產權保護宣傳視頻。培訓對象由普通員工涵蓋至執行董事，有助員工更重視廉潔文化。在知識產權保護方面報案有3件，有重大突破。

舉報方式如下：

1. 關注微信公眾號「廉潔信義」，並選擇在線舉報
2. 致電 0553-2660777 或 15178586699
3. 電郵至 12388@xinyiglass.com

歡迎觀看廉潔宣傳片以瞭解更多廉潔守則：

<https://v.qq.com/x/page/u0818crpbeh.html>





積極行善、回饋社會

信義玻璃自1988年成立以來，長期主動承擔著扶貧濟困的責任，致力於社會公益事業，努力發揮企業本身價值。集團為中國的教育、文化衛生、交通環保、扶貧賑災、社會治安、見義勇為等慈善公益事業踴躍捐輸。信義玻璃始終堅持回報社會的理念，作為當地社區家庭的一員，熱心於社會公益事業，鼓勵員工以實際行動為當地社區的公益、教育、賑災救助和環保等做出積極貢獻。集團會根據內部所訂立的《請示報告管理制度》，各工業園所參加社團組織及捐贈贊助等必須報集團管委會或公司董事審批同意後，方可執行。疫情影響過後，社區舉辦的活動數量及規模都回復過往水平，故2023年的參與人次及參與時數都較2022年多，2023年集團共動員2,544人次及超過6,335小時參加了所屬工業園的社區活動，包括深圳馬拉松、愛心慰問活動、籃球友誼賽、賣旗日、職業技能比賽等不同類型的活動。集團2023年的社會捐款超過301.3萬港元，當中款項運用於包括兒童福利院、學校獎學金、物資捐贈等項目上。

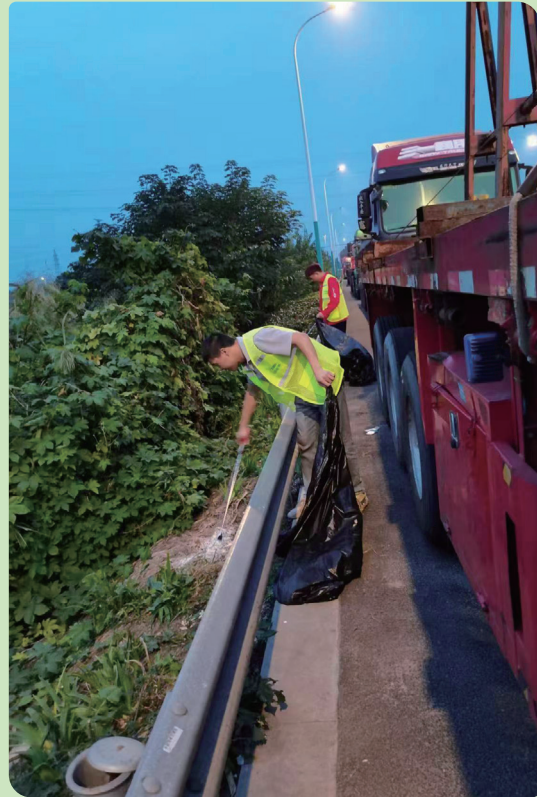
集團管理層提倡「行善最樂」，多年來一直為社會的不同團體捐款，包括在今年，集團主席李賢義博士向香港中文大學(深圳)捐出5,000萬人民幣，以作校園建設及貧寒優秀學子的獎學金之用。同時，集團執行董事兼副總裁李聖根先生也牽頭成立並捐贈300萬港元給地區服務及關愛發展基金，幫助地區中有需要的人士。

除了對外部的貢獻外，集團內各個工會屬下設立「**愛心基金**」，用於協助有困難的員工及其家庭，以「救急不救貧、透明公開、逐級申報、集體討論決定」為大原則，按《2017愛心基金管理章程》執行，發揮員工間守望相助的精神。2023年共撥款超過人民幣156萬元，受助員工達219人，發放金額及受助人數較2022年高。



2023年參加社區活動





2023 所獲獎項(節錄部份)

獲獎時間	獎項／榮譽名稱	頒獎機構
2023年2月	高新技術企業	廣東省科學技術廳 廣東省財政廳 國家稅務總局廣東省稅務局
2023年2月	2022年度科技進步先進單位	營口經技術開發區黨工委、營口經技術開發區管委會
2023年2月	2022年度納稅大戶	營口經技術開發區黨工委、營口經技術開發區管委會
2023年2月	2022年度高品質專案建設先進單位	營口經技術開發區黨工委、營口經技術開發區管委會
2023年2月	文明單位	張家港市精神文明建設指導委員會
2023年3月	2022—2023年度建築門窗幕牆行業大資料「TOP10」品牌入庫證書	中國建築金屬結構協會鋁門窗幕牆分會
2023年3月	東莞市企業家資訊統計調查成員單位	東莞市統計局
2023年3月	2022年度最佳納稅人獎	馬來西亞內陸稅收局(IRBM)
2023年4月	2022—2023年度中國建築門窗建築玻璃首選品牌	中國建築鋁門窗協會
2023年4月	抗輻射高透光隔熱安全中空玻璃工程技術研究中心	廣東省科學技術廳
2023年5月	專精特新中小企業	廣東省工業和資訊化廳

獲獎時間	獎項／榮譽名稱	頒獎機構
2023年6月	德陽市非公企業50強	德陽市工商業聯合會
2023年6月	突出貢獻獎	中共江蘇揚子江國際冶金工業園工作委員會
2023年8月	2022年度高品質發展先鋒企業優勝貢獻獎	中共張家港市委員會 張家港市人民政府
2023年8月	2023年最佳維持員工住宿和住房(僱主)實踐獎	馬來西亞人力資源部
2023年9月	廣東省玻璃行業能效领跑者企業	廣東省玻璃行業協會
2023年9月	2023年天津製造業企業100強	天津市企業聯合會
2023年9月	2023天津戰略性新興產業領軍企業	天津市企業聯合會
2023年11月	省級節水型載體—節水型企業	江蘇省水利廳
2023年11月	愛心捐贈傳遞溫暖踐行公益情滿中秋	東莞虎門駐長江鎮幫鎮扶村工作隊
2023年11月	國家級綠色工廠	國家工業和資訊化部
2023年11月	2023科技領軍企業	天津科技局、天津工業和資訊化局
2023年11月	2023科技領軍企業	天津科技局、天津工業和資訊化局
2023年12月	2022年北海市民營企業公益之星	北海市工商業聯合會、北海市總商會

1、浮法玻璃：

排放密度 = 排放量 / 浮法玻璃產量

或

使用密度 = 使用量 / 浮法玻璃產量

浮法玻璃產量為浮法原片產量，不疊加利用自身浮法原片加工的鍍膜玻璃產量，把鍍膜玻璃作為其中的一個生產工序，避免玻璃產量的重複計算。

2、汽車玻璃：

排放密度 = 排放量 / 汽車玻璃產量面積

或

使用密度 = 使用量 / 汽車玻璃產量面積

汽車玻璃產量面積為實際玻璃面積，即單片玻璃以單片面積計算，夾層玻璃以單片面積乘玻璃層數計算；此計算方式更能真實體現各工業園的能源消耗和溫室氣體排放密度的變化，避免不同時期各工業園產品結構變化而產生的計算結果波動；

3、建築工程玻璃：

排放密度 = 排放量 / 建築工程玻璃產量

或

使用密度 = 使用量 / 建築工程玻璃產量

建築玻璃產量為玻璃產量重量，使用玻璃重量計算更能真實反映資料結果的準確性，因為隨著建築玻璃安全性、節能性要求，產品結構多樣化，雙層、三層、多層玻璃產品比例不斷提升，如果保持以產品面積來計算，產品結構的變化會對溫室氣體排放密度、能源使用密度產生較大波動影響。

聯交所 ESG 指標索引

環境		
指標編號	指標內容	本報告範圍
A1: 排放物	一般披露 有關廢氣及溫室氣體排放、向水及土地的排污、有害及無害廢棄物的產生等的： (a) 政策；及 (b) 遵守對發行人有重大影響的相關法律及規例的資料。	P.32-45
	指標 A1.1 排放物種類及相關排放資料。	P.36
	指標 A1.2 直接(範圍1)及間接能源(範圍2)溫室氣體總排放量(以噸計算)及(如適用)密度(如以每產量單位、每項設施計算)。	P.38
	指標 A1.3 所產生有害廢棄物總量(以噸計算)及(如適用)密度(如以每產量單位、每項設施計算)。	P.40
	指標 A1.4 所產生無害廢棄物總量(以噸計算)及(如適用)密度(如以每產量單位、每項設施計算)。	P.43
	指標 A1.5 描述所訂立的排放量目標及為達到這些目標所採取的步驟。	P.32-39
	指標 A1.6 描述處理有害及無害廢棄物的方法，及描述所訂立的減廢目標及為達到這些目標所採取的步驟。	P.32, 40-45

環境		
指標編號	指標內容	本報告範圍
A2: 資源使用	一般披露 有效使用資源(包括能源、水及其他原材料)的政策。	P.46-53
	指標 A2.1 按類型劃分的直接及／或間接能源(如電、氣或油)總耗量(以千個千瓦時計算)及密度(如以每產量單位、每項設施計算)。	P.46-47
	指標 A2.2 總耗水量及密度(如以每產量單位、每項設施計算)。	P.50
	指標 A2.3 描述所訂立的能源使用效益目標及為達到這些目標所採取的步驟。	P.32
	指標 A2.4 描述求取適用水源上可有任何問題，以及所訂立的用水效益目標及為達到這些目標所採取的步驟。	P.32, 51-52
	指標 A2.5 製成品所用包裝材料的總量(以噸計算)及(如適用)每生產單位佔量。	P.53

A3: 環境及天然資源	一般披露 減低發行人對環境及天然資源造成重大影響的政策。	P.24-30
	指標 A3.1 描述業務活動對環境及天然資源的重大影響及已採取管理有關影響的行動。	P.24

A4: 氣候變化	一般披露 識別及應對已經及可能會對發行人產生影響的重大氣候相關事宜的政策。	P.21-23
	指標 A4.1 描述已經及可能會對發行人產生影響的重大氣候相關事宜，及應對行動。	P.21



社會		
指標編號	指標內容	本報告範圍
僱傭及勞工常規		
B1: 僱傭	一般披露 有關薪酬及解僱、招聘及晉升、工作時數、假期、平等機會、多元化、反歧視以及其他待遇及福利的： (a) 政策；及 (b) 遵守對發行人有重大影響的相關法律及規例的資料。	P.54-66
	指標 B1.1 按性別、僱傭類型(如全職或兼職)、年齡組別及地區劃分的僱員總數。	P.56-57
	指標 B1.2 按性別、年齡組別及地區劃分的僱員流失比率。	P.56-57

B2: 健康與安全	一般披露 有關提供安全工作環境及保障僱員避免職業性危害的： (a) 政策；及 (b) 遵守對發行人有重大影響的相關法律及規例的資料。	P.71-76
	指標 B2.1 過去三年(包括匯報年度)每年因工亡故的人數及比率。	P.74
	指標 B2.2 因工傷損失工作日數。	P.74
	指標 B2.3 描述所採納的職業健康與安全措施，以及相關執行及監察方法。	P.72-74

社會		
指標編號	指標內容	本報告範圍
僱傭及勞工常規		
B3: 發展與培訓	一般披露 有關提升僱員履行工作職責的知識及技能的政策。描述培訓活動。	P.67-70
	指標 B3.1 按性別及僱員類別(如高級管理層、中級管理層)劃分的受訓僱員百分比。	P.68
	指標 B3.2 按性別及僱員類別劃分，每名僱員完成受訓的平均時數。	P.68
B4: 勞工準則	一般披露 有關防止童工或強制勞工的：	P.55
	(a) 政策；及	
	(b) 遵守對發行人有重大影響的相關法律及規例的資料。	
	指標 B4.1 描述檢討招聘慣例的措施以避免童工及強制勞工。	P.55
指標 B4.2 描述在發現違規情況時消除有關情況所採取的步驟。	P.55	



指標編號	社會		本報告範圍
	指標內容	營運慣例	
B5: 供應鏈管理	一般披露 管理供應鏈的環境及社會風險政策。		P.79-82
	指標 B5.1	按地區劃分的供應商數目。	P.82
	指標 B5.2	描述有關聘用供應商的慣例，向其執行有關慣例的供應商數目，以及相關執行及監察方法。	P.80-81
	指標 B5.3	描述有關識別供應鏈每個環節的環境及社會風險的慣例，以及相關執行及監察方法。	P.80-81
	指標 B5.4	描述在揀選供應商時促使多用環保產品及服務的慣例，以及相關執行及監察方法。	P.80-81



B6: 產品責任	一般披露 有關所提供產品和服務的健康與安全、廣告、標籤及私隱事宜 以及補救方法的：		P.77-78
	(a) 政策；及		
	(b) 遵守對發行人有重大影響的相關法律及規例的資料。		
	指標 B6.1	已售或已運送產品總數中因安全與健康理由而須回收的百分比。	P.77
	指標 B6.2	接獲關於產品及服務的投訴數目以及應對方法。	P.77
	指標 B6.3	描述與維護及保障知識產權有關的慣例。	P.78
指標 B6.4	描述質量檢定過程及產品回收程式。	P.77	
指標 B6.5	描述消費者資料保障及私隱政策，以及相關執行及監察方法。	P.78	



指標編號	指標內容	社會	本報告範圍
		營運慣例	
B7: 反貪污	一般披露		P.83-84
	有關防止賄賂、勒索、欺詐及洗黑錢的：		
	(a) 政策；及		
	(b) 遵守對發行人有重大影響的相關法律及規例的資料。		
	指標 B7.1 於匯報期內對發行人或其僱員提出並已審結的貪污訴訟案件的數目及訴訟結果。		P.83
	指標 B7.2 描述防範措施及舉報程式，以及相關執行及監察方法。		P.84
	指標 B7.3 描述向董事及員工提供的反貪污培訓。		P.84

B8: 社區投資	一般披露		P.85-89
	有關以社區參與來瞭解營運所在社區需要和確保其業務活動會考慮社區利益的政策。		
	指標 B8.1 專注貢獻範疇(如教育、環境事宜、勞工需求、健康、文化、體育)。		P.85
	指標 B8.2 在專注範疇所動用資源(如金錢或時間)。		P.85



謝謝閣下閱讀本報告。本集團誠意邀請閣下填寫以下的意見表，使本集團能提升日後的報告質量及為大家提供更有針對性的內容，充分發揮《信義玻璃 2023 年環境、社會與管治報告》的效能。

閣下可直接填寫以下問卷或掃描第 98 頁的二維碼遞交線上問卷。

1. 你對本報告的 A 部－「環境」披露的數據的完整性及清晰度評分。
(1 為最低，10 為最高)
_____分
2. 你對本報告的 A 部－「環境」相關的內容總體評分。
(1 為最低，10 為最高)
_____分
3. 你對本報告的 B 部－「社會」披露的數據的完整性及清晰度評分。
(1 為最低，10 為最高)
_____分
4. 你對本報告的 B 部－「社會」相關的內容總體評分。
(1 為最低，10 為最高)
_____分
5. 你對本集團履行環境、社會及管治責任的評分。
(1 為最低，10 為最高)
A：環境_____分 B：社會_____分 C：管治_____分
6. 請排列出你認為最重要的事項
(1 為最低，5 為最高)

反貪污	
建立多元、平等與包容的工作環境	
客戶私穩	
客戶服務	
應急管理	
能源使用	
節能減排及對應氣候變化	
環保產品	
知識產權	
包裝物料	
公益事業	
產品質量	
職業健康與安全	
員工關愛	
供應鏈管理	
可持續發展	
人才培訓	
廢水及排放管理	
廢物管理	
水資源	

7. 你對本集團有關環境、社會及管治方面工作的其他意見。

8. 你對本報告的其他意見。

9. 你是本集團的持份者，角色為_____。

(a) 客戶 (b) 政府 (c) 投資者／股東 (d) 員工 (e) 合作方

(f) 工業園周邊居民 (g) 其他：_____

填寫此意見表後，可經以下途徑交回：

信義玻璃控股有限公司投資者關係部

地址：香港九龍觀塘海濱道135號
宏基資本大廈21樓

電話：+852 3919 2888

傳真：+852 3919 2890

電郵：ir@xinyiglass.com.hk

感謝你的寶貴意見！





信義玻璃控股有限公司
XINYI GLASS HOLDINGS LIMITED

