

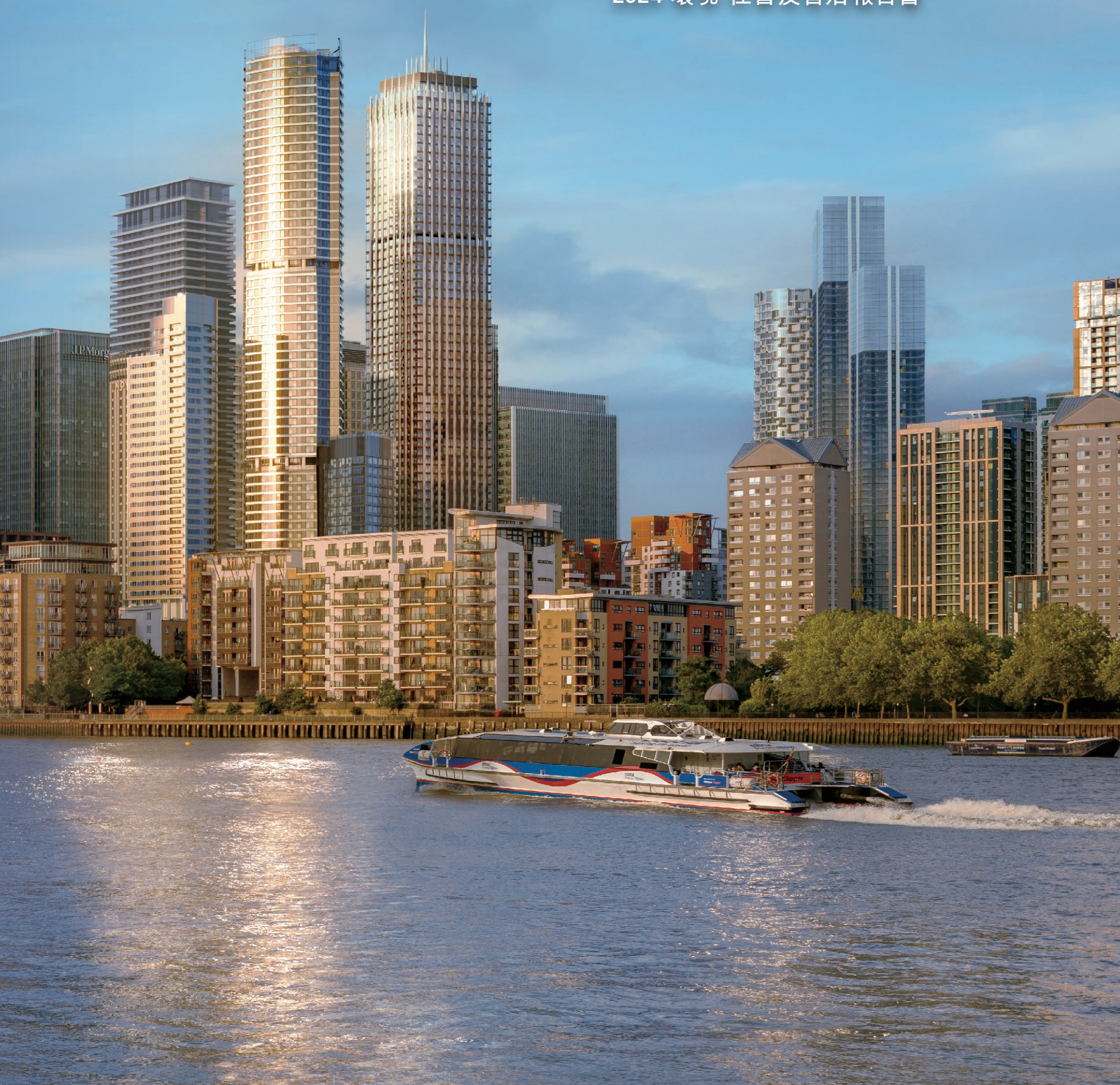


遠東發展有限公司
Far East Consortium International Limited

(於開曼群島註冊成立之有限公司)
股份代號：035

行穩致遠

2024 環境、社會及管治報告書







目錄

- 2 1. 緒言
- 8 2. 獎項及榮譽
- 12 3. 我們的ESG方針
- 22 4. 可持續金融
- 23 5. 管理環境足跡
- 48 6. 首選僱主
- 61 7. 深耕社區
- 73 8. 賓至如歸
- 80 9. 績效數據概要
- 87 10. 香港交易所內容索引

1. 緒言

1.1 關於遠東發展

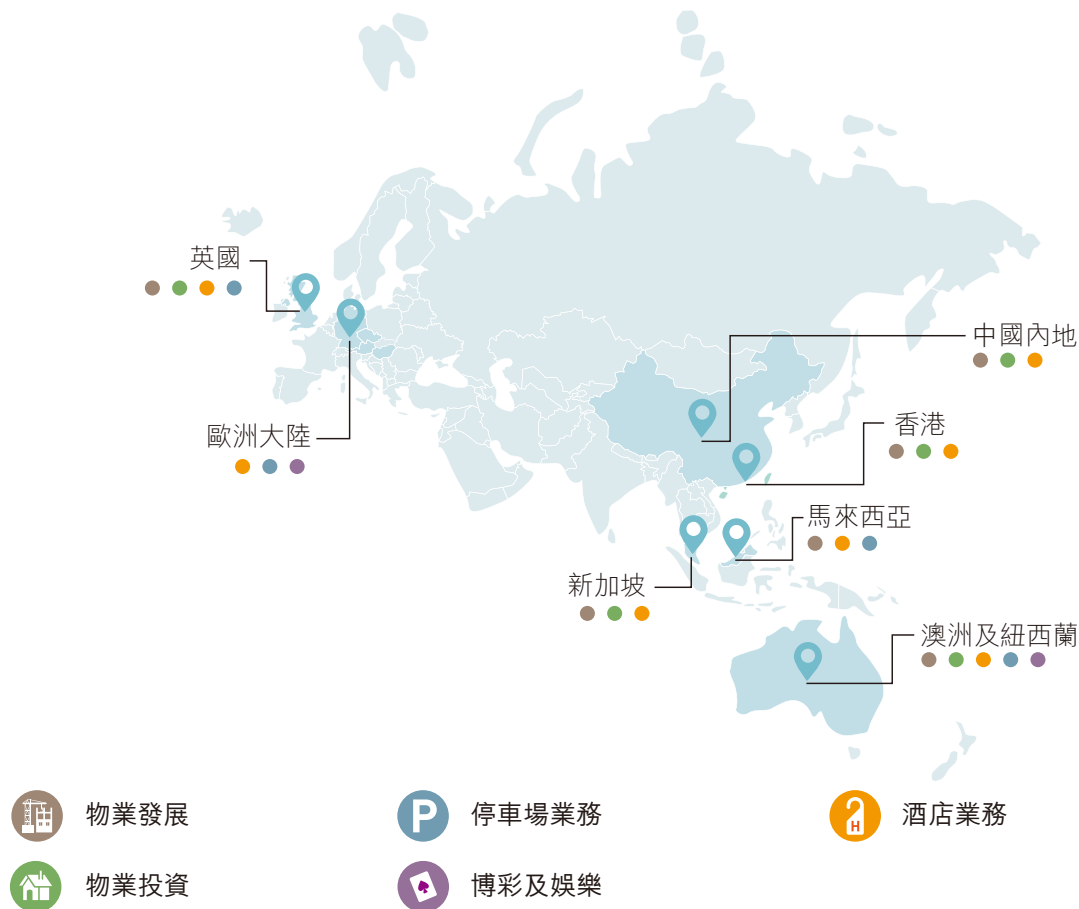
Far East Consortium International Limited(「遠東發展」或「本公司」，連同其附屬公司統稱「本集團」、「我們」或「我們的」，香港聯交所：35)為一間領先的區域性綜合企業，於中國內地、香港、馬來西亞、新加坡、澳洲、紐西蘭、英國(「英國」)及歐洲大陸從事物業發展、物業投資、酒店業務及管理、停車場業務及設施管理、博彩及相關業務、證券與金融產品投資以及提供按揭服務。

本集團於一九七二年在香港聯交所主板上市。成立超過半世紀以來，我們被認為亞太地區領先土地及物業發展商之一。

我們掌握地區知識及本地專業知識，使我們得以開發及交付以迅速壯大之亞洲富裕中產階級為受眾之住宅及社區，同時提升我們作為具有廣泛利益之首屈一指酒店集團之地位。

1.2 多元化及均衡之業務組合

我們之業務組合遍及10個國家超過30個城市，帶來大量機遇，可讓我們在世界各地展現環境、社會及管治(「ESG」)價值觀及倡議，並作出貢獻。



1. 緒言

1.3 主席及行政總裁報告書

本人很榮幸向閣下提呈遠東發展二零二四年財政年度的可持續發展報告。本集團於本年度整體表現正面良好，顯示我們從2019冠狀病毒病疫情的影響全面恢復。業務復甦亦推動我們加強可持續發展承諾，從過去數年之經歷來看，該等承諾的重要性有增無減。

我們繼續積極主動實現對遠東發展而言至關重要的可持續發展抱負。透過實現各種環境、社會及管治(ESG)目標，我們為投資者、社區、合作夥伴及股東創造持續價值。我們以「成為啟發新一代的榜樣，締造更可持續的宜居世界」為願景，推動可持續發展策略。我們以可持續發展為營運及引領行業的方針。為此，除多項其他ESG計劃及措施外，我們亦透過溫室氣體排放計算及採用清潔能源等舉措管理環境足跡，作為首選僱主，我們積極舉辦僱員培訓及發展計劃，攜手非牟利組織及教育機構建立與本地社區的聯繫。

於本財政年度，本集團積極拓展可持續金融領域。我們與交通銀行及國泰世華商業銀行安排了金額達港幣1,600,000,000元的可持續發展表現掛鈎貸款，佔遠東發展借貸總額的5.8%。可持續發展表現掛鈎貸款受一系列可持續發展關鍵績效指標規管。隨著我們於亞洲及全球其他地區不斷發展壯大，遠東發展矢志堅守可持續發展的堅定承諾。本集團深信日後會有更多可持續發展表現掛鈎貸款融資，讓我們可動用利息儲蓄進行再投資或用作於更多可持續發展舉措及項目。

我們於本年度榮獲多項ESG相關獎項，包括：

- 香港品質保證局綠色和可持續金融大獎2023中的「傑出綠色和可持續貸款發行機構(房地產行業)－卓越遠見可持續發展掛鈎貸款績效指標」；
- 香港公司管治與環境、社會及管治卓越獎2023中的「環境、社會及管治卓越獎」；及
- 全國工商聯房地產商會香港及國際分會首屆「房地產－環境、社會及企業管治大獎」中的「大會最佳卓越大獎」等三項大獎，以表彰我們於綠色金融方面的進展。

於本年度，積極加強與行業間的相對優勢，多元化且均衡的業務組合遍及多個國家及城市使我們能夠於全球推動ESG進程。作為歐洲業務營運商，我們須遵守各項更為嚴格的ESG規則及法規，這促使我們採用全面的ESG披露程序。我們亦於我們之業務地區採納最新的ESG方針及政策，以便能更有效為本地社區及環境帶來長遠改變。

本集團深明付諸實行對打造可持續未來至關重要，我們將氣候變化倡議轉化為可持續發展機遇。為此，我們加強氣候相關財務披露工作，並委聘熟悉氣候相關財務揭露工作小組(「TCFD」)框架的專業顧問向我們提供意見，協助我們開始迎向更具可持續性及韌力之未來。根據目前基準，我們與該專業顧問共同評估達致淨零排放的路徑，並致力於日後訂立及採納更具體的目標及披露。

我們繼續執行發揮正面影響的策略目標，包括降低債務水平及降低利息成本，當中涉及積極出售非核心資產，並再投資內部回報率更高的項目，以及償還銀行借貸。隨著我們推進該等目標之餘，我們會繼續推進綠色金融及綠色建築標準。

我們的短期重心是逐步加強對提升人才多元化及共融的工作，於整個供應鏈中擴展符合可持續發展的作業方式，並進一步減少碳足跡。我們努力為世界各地的客戶帶來可持續的正面體驗，在推動環境管理、社會福祉及穩健管治方面不遺餘力。

主席兼行政總裁
邱達昌

1. 緒言

1.4 二零二四年財年可持續發展摘要



可持續發展 策略及管治

- 成功獲得一筆價值港幣300,000,000元之可持續發展表現掛鈎貸款及為西營盤發展項目提供港幣600,000,000元之綠色貸款，強化我們對可持續發展融資之承諾。截至本財政年度末，與可持續發展表現掛鈎貸款及綠色融資有關之債務總額為港幣1,600,000,000元(佔借貸總額之5.8%)
- 向本地銀行進行超過港幣2,000,000元之綠色存款，以支持合資格綠色項目及業務
- 成立三個新ESG營運工作小組，由酒店、項目發展及停車場營運團隊代表組成，每年召開三次會議，推動本地可持續發展工作



管理環境足跡

- 透過與「綠領行動」持續合作，利是封回收再利用量按年大幅增加約五倍，達350公斤
- 首辦「Positive Impacts Week」，吸引來自帝盛酒店集團全球業務之1,700多名員工參與，與本地品牌及慈善機構攜手合作種植超過100多棵植物，並回收超過6,000公斤垃圾
- 開始採用TCFD的建議，第一階段工作有望於二零二四年第三季度前完成
- 制定路線圖，有助本集團於二零五零年前實現整個價值鏈的淨零排放



首選僱主

- 帝盛酒店集團於二零二三年十一月舉辦僱員感謝週，以感謝我們對酒店員工的貢獻。我們向Amber Foundation捐贈超過港幣10,000元，並邀請該基金會就職場女性賦權進行分享
- 作為國際婦女節活動之一部分，我們舉辦一系列活動及慶祝活動支持女性員工，並響應英國全國女性企業週(National Women's Enterprise Week)，支持由女性領導的企業
- 於國際精神健康日及世界健康週期間，Dorsett Shepherd's Bush為賓客或員工舉辦一系列身心健康活動



深耕社區

- 捐贈港幣86,000元支持大華銀行年度水墨藝術大獎，推廣東南亞藝術鑒賞；獲獎作品已於香港故宮文化博物館及藝術中心展出
- 義工服務時數按年增加約30%至2,678小時，展現我們對義工服務之承諾
- 為**129**名青年提供實習機會，讓彼等與團隊成員共同發展技能



賓至如歸

- 首屆「網絡安全意識月」順利舉行，加強英國員工之網絡安全意識
- 酒店相關服務投訴按年減少26%至1,539宗
- 成功完成集團級的私隱檢討，以評估保護香港個人資料內部監控之成效，並進行網絡滲透測試及現有資訊科技系統配置檢討

1. 緒言

1.5 關於本報告

1.5.1 報告期間

基於我們對透明度及披露之承諾，繼二零二三年七月刊發上一份ESG報告後，我們欣然分享本集團之第七份年度ESG報告。除非另有說明，本報告涵蓋本集團自二零二三年四月一日起至二零二四年三月三十一日止財政年度(「二零二四年財年」)之ESG策略、管理方針、進展及摘要。

1.5.2 報告範圍

本報告概述我們於二零二四年財年在可持續發展方面之表現，主要集中各業務分部直接控制業務之活動，分別為物業發展¹(「物業發展」)、酒店業務及管理²(「酒店」)、停車場業務及設施管理(「停車場」)、博彩業務(「博彩」)以及企業及地區辦公室(「辦公室」)。

二零二四年財年報告範圍³

物業發展	香港	啟德商業用地 西營盤	在建中 規劃階段
	中國內地	遠東御江豪庭，廣州	已落成
		君悅庭，上海	已落成
		御尚，上海	已落成
		地下停車場(第8區)，上海	已落成
		地下停車場(第16區)，上海	已落成
	澳洲	E1B-01地塊，上海	在建中
		West Side Place第一期，墨爾本	已落成
		West Side Place第二期，墨爾本	已落成
		Elizabeth Quay—珀斯*	已落成
Perth Hub，珀斯		在建中	
新加坡	帝盛酒店—Perth City Link*	在建中	
	640 Bourke Street，墨爾本	規劃階段	
馬來西亞	Hyll on Holland ⁴	在建中	
英國	Dorsett Place Waterfront Subang ⁵ *	在建中	
英國	Aspen at Consort Place	在建中	
	Victoria Riverside	在建中	
	Collyhurst Village	在建中	
	Red Bank Riverside*	規劃階段	
	Hornsey Town Hall	在建中	

¹ 包括佔50%以上股權的項目，但不包括合資項目、租賃項目、未開發土地及銷售階段已於二零二四年財年前完結的項目。環境數據包括佔50%以上股權的在建項目。

² 包括我們位於中國內地、香港、澳洲、馬來西亞、英國及新加坡之酒店。

³ 我們於本年度擴展報告範圍，以提供更全面的本集團表現。「*」表示在二零二四年財年新增的報告範圍。

⁴ 本集團於該發展項目擁有80%權益。

⁵ 本集團於該發展項目擁有50%權益。

1. 緒言

酒店業務及管理 ⁶	香港	麗悅酒店 觀塘帝盛酒店 旺角帝盛酒店 荃灣帝盛酒店 灣仔帝盛酒店 蘭桂坊酒店@九如坊 遠東絲麗酒店 海景絲麗酒店 荃灣絲麗酒店
	中國內地	成都帝盛酒店 廬山東林假日酒店 上海帝盛酒店 武漢帝盛酒店
	英國	Dorsett Shepherd's Bush Dao by Dorsett West London
	新加坡	新加坡帝盛酒店
	馬來西亞	吉隆坡帝盛酒店 梳邦帝盛君豪酒店 納閩帝盛君豪酒店 吉隆坡Maytower絲麗酒店 J-Hotel by Dorsett
	澳洲	珀斯麗思卡爾頓酒店 墨爾本麗思卡爾頓酒店* 墨爾本帝盛酒店*
	捷克共和國	Hotel Savannah*
	德國	Hotel Kranichhöhe* Hotel Columbus* Hotel Freizeit Auefeld*
	奧地利	Hotel Donauwelle*
停車場業務及設施管理	澳洲	所有停車場用地
	英國	所有停車場用地
	馬來西亞	所有停車場用地
博彩業務	捷克共和國	Palasino Furth im Wald Palasino Wullowitz Palasino Excalibur City
企業及地區辦公室	香港 中國內地 英國 澳洲 新加坡 捷克共和國 馬爾他*	

⁶ 包括佔股權50%以上的已落成酒店物業。

1. 緒言





1.5.3 報告框架

本報告是根據香港聯合交易所有限公司證券上市規則附錄二十七所載環境、社會及管治報告指引(「ESG指引」)之「不遵守就解釋」條文及「建議披露」之部分選定關鍵績效指標編製。載於第10節之ESG指引內容索引載有有關本公司應用ESG指引之範圍及交互參照本報告相關章節之資料。

如欲瞭解我們的業務摘要、財務表現及企業管治常規的進一步資料，務請一併閱讀本報告及本集團之二零二四年年報。就本報告而言，「香港」指中華人民共和國香港特別行政區，而「中國內地」指中華人民共和國，不包括香港特別行政區、澳門特別行政區及台灣。

1.5.4 報告原則

本報告內容遵循ESG指引之匯報原則：

 重要性	我們關注影響業務增長及就持份者而言屬重要之重要ESG議題。有關更多資料，請參閱「我們的ESG方針」章節(第3節)。
 量化	我們於適當情況下對有關標準、方法、假設及／或計算參考之資料以及關鍵績效指標所用主要轉換因素來源作出說明。
 平衡	我們盡可能客觀地披露資料，不偏不倚地向持份者呈現我們之整體ESG表現。
 一致性	除非另有說明，否則量化關鍵績效指標根據一致方法計算。報告所公佈資料如有任何重列，將會說明理由。

1.5.5 回饋

持份者的觀點及意見對持續改善ESG表現及我們的業務至關重要。請電郵至ir@fecil.com.hk與我們聯絡。

2. 獎項及榮譽



Far East Consortium International

- **2023 iNOVA Awards**評選
 - 投資者／股東關係—金獎
 - ESG報告—銀獎
 - 公司網頁：通訊—銅獎



- **2023年第十三屆亞洲卓越大獎**
 - 亞洲最佳行政總裁—主席兼行政總裁丹斯里拿督邱達昌
 - 亞洲最佳首席財務總監—首席財務總監兼公司秘書張偉雄先生
 - 最佳投資者關係公司



- **2023年財資環境、社會和管治企業大獎**
 - 鈦金獎

Mercury Excellence Awards 2023-2024

- 金獎：年報內部設計（傳統格式）
- 銀獎：年報—整體演示（多元化業務）



2. 獎項及榮譽

- 《亞洲金融》2023年度亞洲最佳公司評選
 - 香港最佳行政總裁－主席兼行政總裁丹斯里拿督邱達昌－銀獎
 - 香港最佳房地產公司－金獎
 - 香港最佳多元、公平、共融策略－金獎
 - 香港最佳投資者關係－金獎
 - 香港最佳小型企業－銀獎



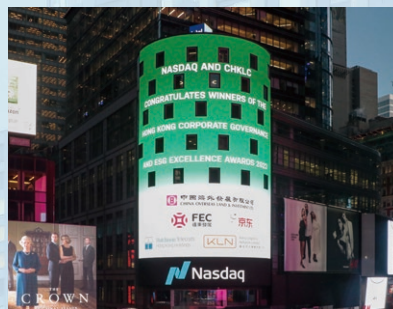
- 香港投資者關係大獎
 - 最佳投資者關係公司
 - 最佳投資者會議
 - 最佳年報



- 香港品質保證局香港綠色和可持續金融大獎
 - 傑出綠色和可持續貸款發行機構(房地產行業)－卓越遠見可持續發展掛鈎貸款績效指標



- 香港公司管治與環境、社會及管治(ESG)卓越獎
 - 環境、社會及管治(ESG)卓越獎



- 全國工商聯房地產商會香港及國際分會《房地產－環境、社會及企業管治大獎》粵港澳大灣區
 - 傑出表現獎－綠色設計
 - 傑出表現獎－綠色金融



- 傑出表現獎－綠色金融－大會最佳卓越大獎

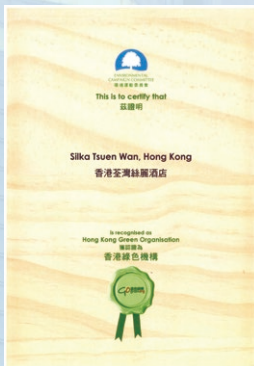
香港 帝盛酒店集團

- 香港人力資源管理學會「卓越人力資源獎2023/24」
 - 企業類別社區關懷獎(銀獎)
- Best HR Awards by CTgoodjobs
 - 最佳變革領導策略金獎
 - 最佳環境、社會及管治金獎
 - 最佳企業社會責任金獎
- 香港社會服務聯會
 - 10年Plus商界展關懷

2. 獎項及榮譽

荃灣絲麗酒店

- 香港綠色機構認證
 - 節能證書—基礎類別



- 環境運動委員會
 - 香港綠色機構認證

麗悅酒店

- EarthCheck銀徽認證
- 10年Plus商界展關懷



旺角帝盛酒店

- EarthCheck銀徽認證
- 10年Plus商界展關懷



觀塘帝盛酒店

- 10年Plus商界展關懷



- 獲環境局頒發「戶外燈光約章」證書

遠東絲麗酒店

- 5年Plus商界展關懷



蘭桂芳酒店@九如坊

- 5年Plus商界展關懷



2. 獎項及榮譽

荃灣帝盛酒店

- 香港家庭福利會
 - 企業長期服務獎



- 5年Plus商界展關懷
- 環境運動委員會
 - 香港綠色機構認證
- 惜食香港運動所舉辦「咪嗰嘢食店」
 - 銀獎
- trip.com獎項
 - 卓越進步酒店
- 2023年度美團酒店獎
 - 人氣親子酒店
- 獲貓途鷹頒發「2023旅行者之選獎」

海景絲麗酒店

- 5年Plus商界展關懷



灣仔帝盛酒店

- EarthCheck銀徽認證
- 10年Plus商界展關懷



- 香港可持續發展獎2023
 - 傑出可持續發展領袖獎—灣仔帝盛酒店總經理 Anita Chan 小姐
- 獲貓途鷹頒發「2023旅行者之選獎」
- 獲香港商業時報頒發2023年度最傑出星級酒店服務獎
- 獲Agoda頒發2023年度金環獎

英國

- CCS英國獎—銅獎
- 國際物業獎—混合用途發展項目—倫敦獎 (Aspen at Consort Place)



新加坡

新加坡帝盛酒店

- 2019冠狀病毒病對抗獎座



- 酒店保安獎2023—優異



3. 我們的ESG方針

3.1 可持續發展策略

3.1.1 我們的願景

我們致力帶來深遠的經濟、社會及環境影響，為未來可持續發展作出貢獻。我們的可持續發展策略闡述我們在行業內引領可持續發展工作的方針，確保我們的業務可持續發展。我們以負責任的治理為基礎，積極參與社區及環境事務，致力為社會創造長遠價值。

我們之可持續發展策略基於四大要點：(1)管理環境足跡；(2)首選僱主；(3)深耕社區；及(4)賓至如歸，每項要點均包含與環境、社會及管治範疇有關的多個目標。這些要點是我們多元化業務的共同指導原則，於不斷變化的市場格局中應對複雜新興挑戰時發揮作用。

我們的要點包含聯合國可持續發展目標要素，該等要素對我們的業務發展趨勢及管理目標舉足輕重。我們致力在業務各方面支持可持續發展目標，不僅投入遠東發展發揮重大影響力的範疇(如氣候行動、性別平等及生物多樣性)，同時亦努力實現所有該等關鍵目標。為進一步表明我們對可持續發展目標的支持，本年度遠東發展加入英國的可持續發展目標旗幟活動，於Consort Place及Hornsey Town Hall豎立可持續發展目標旗幟，推廣該等關鍵目標。

各業務部門持續進行溝通，設定內部關鍵績效指標，並採取切合可持續發展策略和願景的行動。持續檢視和改進這些指標讓持份者能夠比較定期公佈的可持續發展報告概述的相對表現。

3. 我們的ESG方針

我們的可持續發展策略

我們的願景

成為啟發新一代的榜樣，締造更可持續的宜居世界

重點	管理環境足跡			首選僱主			深耕社區		實至如歸
	透過可持續慣例、行為及創新科技負責任地營運			為人才發展提供共融之工作場所			為我們營運所在社區創造正面影響		為客人提供安全、可靠及互動體驗
重點範疇	盡量減少業務廢物	氣候行動	減少耗水量	促進健康、安全及福祉	僱員參與	人才培育與發展	帶動正面社會影響	可持續採購	超乎顧客預期
	即棄塑膠	能源效益	用水再用	職業健康及安全	人才吸引及挽留	培訓及發展	社會共融	負責任採購	安全及保安
	廚餘	綠色建築	節約用水	僱員福祉	領導及文化	繼任規劃	藝術及文化	供應商參與	客戶私隱
	建築廢料	建築材料				多元化及共融	義工活動		健康
<div style="display: flex; justify-content: space-between;"> <div style="writing-mode: vertical-rl; transform: rotate(180deg);">聯合國可持續發展目標 (「可持續發展目標」)</div> <div style="display: flex; justify-content: space-around; align-items: center;">          </div> </div>									

3.2 可持續發展管治

全面有效的治理結構對成功執行我們的可持續發展策略至關重要。為此，我們已採納由上而下的管治架構以管理我們的ESG議題及表現：由董事會負責牽頭評估及批准本集團可持續發展策略、目標設定及ESG匯報。

ESG指導委員會負責實施遠東發展的ESG政策、評估及披露ESG表現以及持份者參與。委員會由遠東發展聯席董事總經理兼執行董事及帝盛酒店集團(「帝盛集團」)主席兼執行董事邱詠筠女士擔任主席。ESG指導委員會每年舉行兩次會議，並參加年度董事會會議，就可持續發展相關事項進行報告。帝盛集團的ESG團隊每年獲發一筆資金以推動該年度的可持續發展倡議。

3. 我們的ESG方針

於本財政年度，我們亦成立三個新營運工作小組，在ESG小組委員會的指引下部署指令及提供營運知識。該等工作小組由來自全球酒店、項目及停車場營運團隊的代表組成，每年舉行兩次會議以推動及檢視可持續發展計劃的討論、風險及機遇。該等討論平台實現全球知識共享，並設立本地化的問責制，有助教育及培訓我們的僱員，以協助彼等積極為我們的社區及環境做出更可持續的選擇。

本年度，帝盛酒店集團團隊推出一項新可持續發展政策，確保以符合道德標準的方式開展業務，協助我們更妥善實現時刻「Invested in Positive Impacts」之目標。我們亦在英國物業發展業務仿效政策，涵蓋與全新帝盛酒店集團可持續發展政策相同的承諾及成果。該政策概述以下承諾：

- 確保遵守我們營運所在司法管轄區之本地法規，並於我們的業務中促進誠信；
- 為我們的社區帶來正面影響；
- 通過致力實踐負責任採購、減少資源消耗及盡量減少廢物以管理我們的環境足跡；
- 於整個營運過程中為外部及內部持份者創造共享價值；
- 確保下一代擁有更美好的未來；及
- 推動具意義的夥伴關係及合作，令賓客滿意服務，並造福本地社會。

為確保政策持續配合業務營運，我們將因應最佳實踐變動或每年修改政策。事務委員會將定期檢討該政策，確保可持續發展舉措切實執行。我們將定期與股東及投資者就可持續發展活動進行溝通，使彼等能夠就我們的業務作出知情決策。

除上述組織結構及成就外，於本財政年度，我們已持續通過可持續發展表現掛鉤貸款及綠色貸款向可持續金融方向邁進。有關可持續金融舉措的更多資料，請參閱本報告第4節「可持續金融」。



3. 我們的ESG方針

我們的可持續發展管治架構

董事會

- 審查及批准ESG宗旨、策略、優先考慮事項、措施及目標。
- 審閱及批准ESG報告。
- 確保宗旨進取之餘，亦可實現。

支持單位：ESG指導委員會

ESG指導委員會

- 監督所有與可持續發展有關之事宜，並負責管理本集團之可持續發展政策及策略，包括設定及監督目標、關鍵舉措、可持續發展匯報、相關風險及機遇以及其他重大事項。
- 評估本集團ESG管治、策略、規劃及風險相關事宜並就此提出推薦建議。

報告對象：董事會

會議次數：每年兩次

物業小組委員會

- 於物業組合之建築、施工及營運中監督及實施所有個別可持續發展計劃及慣例，以支持本集團之ESG宗旨、策略、優先考慮事項、措施及目標。

報告對象：ESG指導委員會

會議次數：每季

酒店小組委員會

- 於酒店組合之酒店營運中監督及實施所有個別可持續發展計劃及實踐，以支持本集團之ESG宗旨、策略、優先考慮事項、措施及目標。

報告對象：ESG指導委員會

會議次數：每季

融資／投資者關係小組委員會

- 監督本集團之ESG匯報、資本使用情況，並確保符合可持續發展目標及適當標準。
- 負責所有ESG掛鈎集資事宜。
- 為所有潛在收購與其他小組委員會合作檢討ESG方面事宜。

報告對象：ESG指導委員會

會議次數：每季

3. 我們的ESG方針

3.2.2 商業道德

本集團在業務活動中秉持高標準之商業廉潔、誠信及透明。我們致力維持高營運標準，此乃與客戶、僱員及其他持份者建立信任之基礎。

3.2.3 管治政策

本集團絕不容忍任何形式之欺詐或賄賂，我們致力防止、阻止、偵測及調查任何形式之欺詐及賄賂。

商業行為守則(「守則」)及員工手冊載有我們預期董事及僱員在所有商業交易中須遵守之專業及道德標準。守則適用於本集團所有範圍；因此，各董事及僱員均須遵守守則，包括本集團營運所在司法管轄區之所有適用法律及法規。此外，所有業務夥伴均須遵守守則，同意其合約所載任何相關條文。

3.2.4 溝通與培訓

所有僱員均於加入本集團時須接受強制性入職培訓，守則為該培訓之主要組成部分。所有董事及僱員於就任時必須熟悉並接受守則。於董事會層面，我們定期組織培訓課程，讓董事瞭解最新可持續發展主題。於二零二四年財年，董事會參加由外部專業團隊舉辦關於ESG法律發展及董事職責之培訓。

除強制培訓外，本集團根據僱員之角色與職責範圍提供更具體及深入之所需培訓。例如，根據內部程序及原則，博彩業務向相關僱員提供線上反洗錢培訓。有關課程載列根據捷克共和國反洗錢法(Anti-Money Laundering Act)履行博彩員工責任的所有要求，並透過網絡研討會舉行，讓僱員更輕鬆學習。

我們也確保酒店業務所有員工充分瞭解反賄賂和反貪污，以確保維持工作場所的道德水平。例如，我們於香港荃灣絲麗酒店向所有員工提供有關《香港防止賄賂條例》的反貪污培訓。於英國Dorsett Shepherd's Bush及Dao by Dorsett West London，我們邀請第三方機構進行貪污和欺詐網絡研討會，以提高團隊對反貪污的認識和知識。同樣，在澳洲辦公室，我們邀請第三方培訓機構提供行為準則和利益衝突培訓，以確保所有員工瞭解並遵守兩項政策。

3. 我們的ESG方針

3.2.5 舉報措施

為促進商業廉潔，我們鼓勵僱員舉報本集團內任何疑屬不當或不法行為。守則對舉報非法或不道德行為及做法提供明確指引。

所有舉報事件均會保密處理，保護舉報者免受不公平解僱等任何形式的迫害或任何其他無理或報復性紀律處分行為。

3.2.6 監管合規

我們瞭解到，違反任何法律及法規將有損我們的營運、財務狀況及聲譽，本集團透過有效的合規管理減輕承受的監管風險。為確保我們的業務保持最高商業誠信標準，我們已根據最新監管發展於日常營運中就遵守所有適用法律及法規執行政策、指引及慣例。

我們的業務受各個地區的適用法律及法規所規管，包括但不限於香港空氣污染管制條例、香港噪音管制條例、香港廢物處置條例、香港僱傭條例、香港職業安全及健康條例、香港消費品安全條例、香港建築物條例、香港商標條例及香港個人資料(私隱)條例、新加坡消費者保護(公平交易)法、香港防止賄賂條例以及適用於其他地區業務的類似法律及法規。

本集團絕不容忍任何形式之貪污，包括賄賂、勒索、洗錢、欺詐及盜竊。守則及員工手冊訂明有關利益衝突及政治獻金之規定，並明文載列全體董事及僱員必須遵守本地相關法律及法規。此外，所有業務夥伴均須藉同意其合約所載相關條文以遵守守則。

於報告期間，我們並不知悉任何違反上述法律及法規的情況；此外，並無有關對我們或我們的僱員提出並已審結的貪污訴訟案件。我們繼續關注不同地區對業務營運而言可能有重大影響的最新適用法律及法規。

3. 我們的ESG方針

3.3 重要性

瞭解對我們最為重要的可持續發展議題，對我們制定可持續發展及管理方針至關重要。因此，我們定期進行重要性評估，並利用結果就ESG策略及匯報制定積極主動之方針。識別重大議題使我們能夠專注於對持份者最重要之風險、機會、事宜及影響，以及我們有能力影響之風險、機會、事宜及影響。

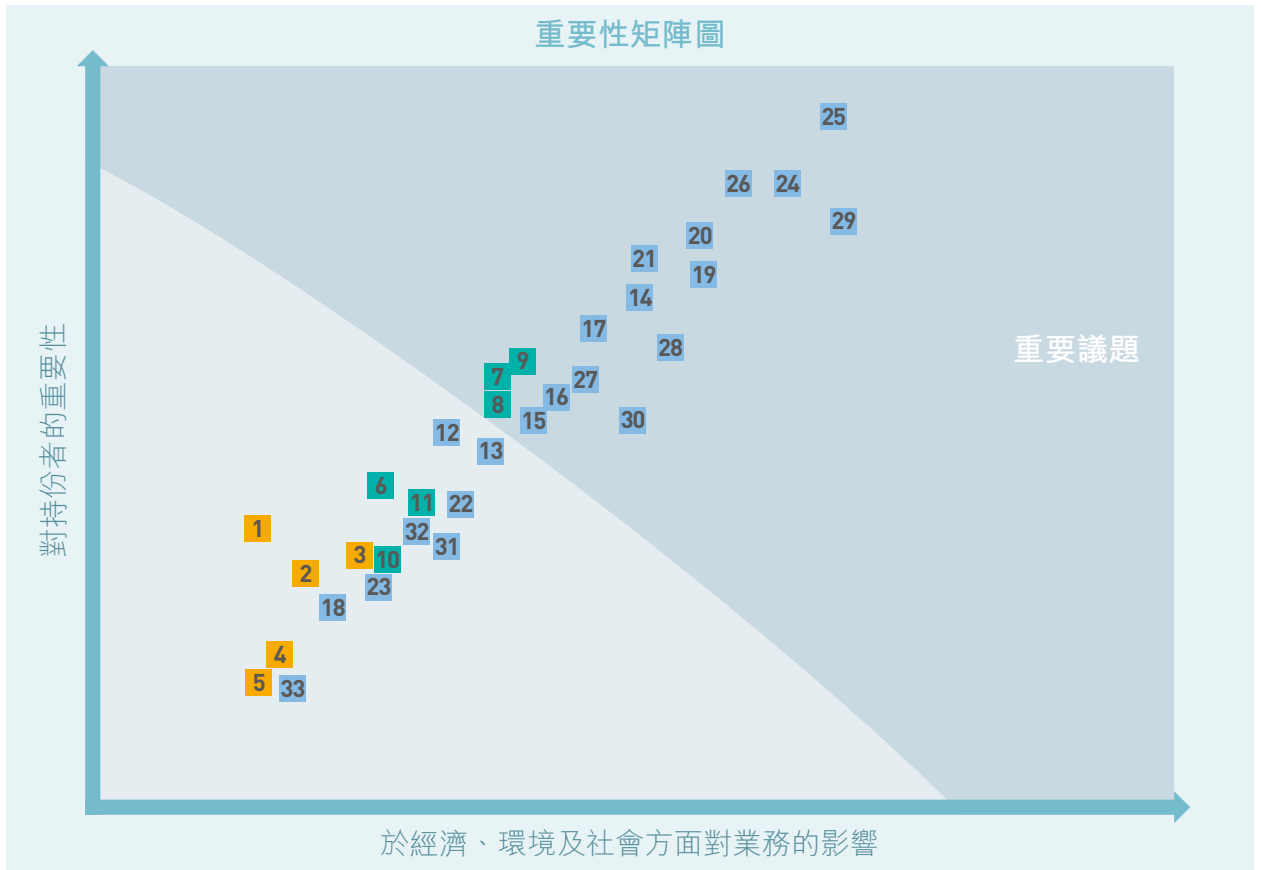
我們最近一次重要性評估於二零二零年財年進行。由於我們的業務近年來並無重大變動，我們認為，有關結果仍屬持份者所提出對遠東發展最為重要之議題。

我們於二零二零年財年根據重要性評估結果更新可持續發展策略。該更新策略集中對持份者最為重要且我們認為可發揮最大影響力之範疇。

我們於二零二二年財年委任一名獨立可持續發展顧問，就我們ESG匯報程序及重要環境指標之內部監控進行初步預審，以就日後為可持續發展報告之ESG鑒證做好準備。在此基礎上，於二零二三年財年，我們亦委託獨立淨零顧問計算本集團的溫室氣體排放總量。藉此，我們可根據重要性制定未來行動計劃，減少營運中的碳排放，作為實現淨零業務的第一步。

3. 我們的ESG方針

3.3.1 重要性矩陣圖



經濟		重要議題	環境		重要議題
1	經濟績效		6	溫室氣體及其他空氣排放物	
2	與可持續發展議題相關的金融風險及機遇		7	廢棄物	✓
3	對本地社區的直接經濟貢獻		8	能源	✓
4	對本地社區的間接經濟影響		9	水資源	✓
5	採購慣例對本地社區的經濟影響		10	物料	
			11	保護生物多樣性	

社會		重要議題	社會		重要議題
12	僱傭管理體系		23	供應商社會評估	
13	勞資關係		24	客戶健康及安全	✓
14	安全及健康的工作環境	✓	25	客戶私隱及資料保護	✓
15	培訓及發展		26	客戶體驗及滿意度	✓
16	多元化及平等機會		27	負責任的市場推廣傳訊	✓
17	反歧視	✓	28	保護知識產權	✓
18	尊重結社自由及集體談判自由		29	反貪污	✓
19	禁用童工或強制勞工	✓	30	防止反競爭慣例	✓
20	尊重人權	✓	31	社區參與、影響評估及投資	
21	尊重人權的保安慣例	✓	32	尊重原住民權利	
22	供應商環境評估		33	參與公共政策	

3. 我們的ESG方針

3.4 持份者參與

為於業務營運中實現可持續發展目標，我們必須考慮及尊重持份者的觀點，以就我們識別及管理重大議題提供資訊。為此，我們已建立各種溝通渠道，以與遠東發展之關鍵持份者保持聯繫。與我們影響範圍內的人士保持有效溝通，可確保我們的可持續發展策略以彼等之關注及期望為導向，有助識別可改善可持續發展表現的機會。

 <p>客戶</p>	<p>聯繫原因</p> <p>客戶提供之回饋有助我們改善產品、服務及流程。</p>	<p>聯繫方式</p> <ul style="list-style-type: none"> • 社交媒體 • 客戶服務 • 客戶滿意度調查 • 回覆客戶查詢
 <p>僱員</p>	<p>聯繫原因</p> <p>吸納、挽留及栽培人才對本公司之長遠發展至關重要。我們積極尋求並回應僱員之意見、想法及關注事宜。</p>	<p>聯繫方式</p> <ul style="list-style-type: none"> • 新僱員入職培訓 • 年度表現檢討 • 員工調查問卷 • 定期舉辦團隊建立活動 • 員工通訊(包括ESG通訊) • 與主席及行政總裁對話 • 週年晚宴
 <p>股東及投資者</p>	<p>聯繫原因</p> <p>接觸股東及投資者使我們能就ESG策略及表現進行明確溝通，有助彼等就其投資作出知情決定。有關溝通亦使我們更妥善瞭解彼等之期望。</p>	<p>聯繫方式</p> <ul style="list-style-type: none"> • 股東週年大會 • 年度及中期報告 • 業績簡報 • 路演 • 投資者活動
 <p>供應商及業務夥伴</p>	<p>聯繫原因</p> <p>於各階段與業務夥伴密切合作，可讓我們監察其表現，確保提供優質產品及服務。</p>	<p>聯繫方式</p> <ul style="list-style-type: none"> • 供應商篩選及評估 • 網上問卷調查 • 定期項目會議

3. 我們的ESG方針

 <p>政府 及監管機構</p>	<p>聯繫原因</p> <p>法律及法規可對我們的營運造成極大影響。因此，我們與政府機構密切溝通，確保我們遵守所有相關法律及法規。</p>	<p>聯繫方式</p> <ul style="list-style-type: none">• 進行法定備案及公佈
 <p>媒體</p>	<p>聯繫原因</p> <p>媒體是提高公司曝光之主要途徑，故我們須確保媒體夥伴充分知悉我們之表現。</p>	<p>聯繫方式</p> <ul style="list-style-type: none">• 新聞發佈會• 新聞稿• 媒體簡報• 媒體採訪
 <p>社區團體</p>	<p>聯繫原因</p> <p>透過與我們營運所在地方社區積極溝通，使我們瞭解其需要，為社會創造長遠利益。</p>	<p>聯繫方式</p> <ul style="list-style-type: none">• 公民參與之夥伴關係• 捐贈• 義工

4. 可持續金融

於二零二二年財年，我們制定可持續金融框架（「可持續金融框架」），切合可持續發展策略及願景。可持續金融框架載列本集團可進行可持續融資交易的條件，以資助影響廣泛的項目以及創造正面環境及社會效益。同年，我們邀請外部機構對可持續金融框架進行第三方意見審查，為投資者提供對新框架的獨立評估，並展示我們的可持續發展目標與最佳市場實踐和目標的一致性。有關可持續金融框架的更多資料，請參閱我們的網站 https://www.fecil.com.hk/pdf/esg/Sustainable_Finance_Framework_20211116.pdf。

於下一財政年度，本集團自交通銀行獲得首筆5年期可持續發展表現掛鉤貸款融資，金額達港幣700,000,000元。該筆貸款以提升海景絲麗酒店節能減排的表現，推動其可持續發展，其所得款項亦將用於為本集團之一般營運資金需求提供資金。

於二零二三年七月，遠東發展自國泰世華銀行（該融資的唯一貸款人）獲得一筆3年期可持續發展表現掛鉤貸款，金額達港幣300,000,000元。此外，遠東發展獲得另一筆綠色貸款，金額達港幣600,000,000元，為我們位於香港西營盤的住宅發展項目提供資金。該等新籌得綠色融資進一步加強我們將可持續發展納入營運各方面的一貫承諾。截至二零二四年三月三十一日，三筆與綠色融資掛鉤之抵押貸款的總額為港幣1,600,000,000元，佔遠東發展借貸總額約5.8%；我們致力於短期內提高該比例。

按香港品質保證局所預先規定，可持續發展表現掛鉤貸款協議中的可持續發展關鍵績效指標包括減少本集團的能源消耗及增加員工平均培訓時數。有關該等關鍵績效指標的年度表現將由香港品質保證局評估。該等關鍵績效指標獲達成後，本集團將合資格獲得利息儲蓄，並可將其再投資ESG舉措及項目，進一步推動可持續發展議程。

除涉足綠色融資外，我們於二零二四年財年亦首次涉足綠色存款。遠東發展已於東亞銀行存入逾港幣2,000,000元的綠色存款，將用於支持符合資格的綠色項目及業務，進一步推動環境保護及可持續發展。我們期望在未來探索更多可持續金融方案，包括更多可持續發展表現掛鉤貸款及綠色存款。

5. 管理環境足跡

5.1 減少業務廢物

5.1.1 挑戰與機遇

我們的業務活動涉及廣泛的行業及地區，因此廢物來源管理本身極其複雜。儘管如此，我們仍努力盡可能減少產生的廢物，並採用新技術及現有廢物處置基礎設施提高我們的可持續發展能力。

我們的酒店是整體廚餘、紙張、玻璃及即棄塑膠等廢物的主要來源，而即棄塑膠因2019冠狀病毒病疫情後對清潔及衛生的需求普遍增加而一直為我們的關注重點。過去三年內，我們抓緊此機會，引入各類可持續發展措施，例如發掘可重複使用的替代品取代該等即棄產品，從而實現減廢。

於物業發展及辦公室營運中，我們不斷努力盡量減少建築及辦公室廢物對環境造成的不利影響，降低營運成本，並兌現我們對可持續發展的承諾。

5.1.2 承諾

作為負責任的企業公民，我們致力在所有業務中減少廢物。本集團深明所產生的廢物對上下游經濟、社會及環境造成的廣泛影響。我們鼓勵供應商、業務夥伴及客戶與我們攜手合作，加倍努力實踐負責任的環境管理。

5.1.3 應對措施

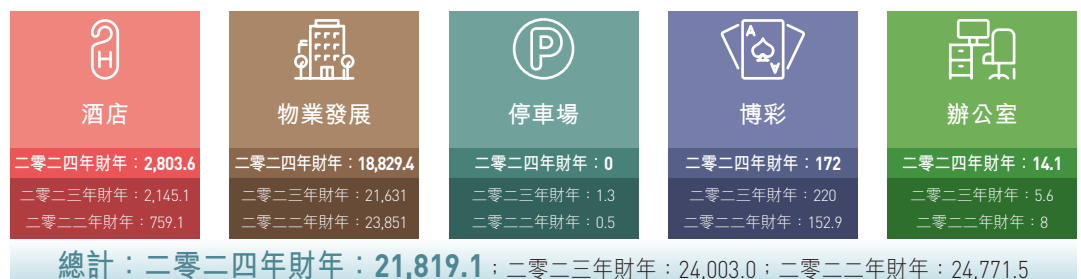
5.1.3.1 廢物數據

本集團於營運中產生各種廢物，包括商業、建築及拆卸廢物。於二零二四年財年，我們產生合共14.5噸有害廢物及21,819.1噸無害廢物。本年度，物業發展業務產生的有害廢物大幅減少，主要由於施工階段較去年不同。

所產生有害廢物(噸)



所產生無害廢物(噸)



5.1.3.2 酒店業務中的即棄塑膠轉型

本集團的首要任務是減少使用即棄塑膠。由於堆填區及自然生境的塑膠廢物堆積速度驚人，塑膠使用是全球備受關注的環境問題。然而，我們的各業務範疇均以特定形式使用即棄塑膠，而酒店業務既是使用塑膠的主要源頭，亦是我們認為可就減少即棄塑膠取得最大成效的範疇。

5. 管理環境足跡

我們致力引進各類環保替代品，減少對即棄塑膠的依賴，特別是酒店分部。此外，我們正在發掘實際替代方案，以減少其他業務營運中的塑膠廢物。通過採取該等措施，我們期望在減少全球塑膠廢物方面出一分力。

減少分發即棄塑膠

我們正在積極探索塑膠產品的替代品，以盡量減少酒店營運中產生的塑膠廢物。於本年度，所有酒店已逐步停止供應免費的塑膠瓶裝水，而是在所有客房內免費提供可重複使用的玻璃水樽。

我們位於香港、馬來西亞及英國的酒店亦通過減少提供塑膠浴室用品以促進即棄塑膠轉型。目前，我們於客房提供三合一的洗滌用品及補充裝膠瓶，取代塑膠洗髮水及沐浴露包裝。在香港灣仔帝盛酒店、旺角帝盛酒店及麗悅酒店，我們向客人發放一張綠色獎勵卡，可在需要時從自動售賣機領取所需浴室用品，有效減少因日常更換洗滌用品造成的浪費。

除以上措施外，我們正以環保的替代品取代營運中的即棄塑膠製品，包括：

- 英國之 Dorsett Shepherd's Bush 及 Dao by Dorsett West London 全面停止在餐飲中使用即棄塑膠，改為提供玻璃樽及可重用餐具；
- 馬來西亞之納閩帝盛君豪酒店棄用塑膠吸管；
- 英國之 Dorsett Shepherd's Bush 及 Dao by Dorsett West London 以及香港之灣仔帝盛酒店、旺角帝盛酒店及荃灣絲麗酒店使用經森林管理委員會認證的木製匙卡取代塑膠匙卡；
- 香港之蘭桂芳酒店@九如坊由即棄餐具及杯子改用可重用餐具及玻璃器皿；及
- 香港之荃灣絲麗酒店全面以不銹鋼攪拌棒取代塑膠攪拌棒。



所有酒店改用補充裝皂液器



香港所有酒店已淘汰即棄塑膠用品



木製匙卡

5. 管理環境足跡

推行即棄塑膠回收計劃

為減少對環境的影響，我們位於香港及馬來西亞的酒店已採取環保措施，包括在其場所收集及回收膠樽。蘭桂芳酒店@九如坊夥拍綠在區區(全港性社區回收網絡)開展膠樽回收計劃，而新加坡帝盛酒店則指示客房服務員於清潔客房時單獨包裝膠樽，推動塑膠資源的回收及妥善與廢物分開處置。



5.1.3.3 酒店業務中的廚餘

透過存貨控制及慈善合作盡量減少廚餘

我們致力在膳食服務中盡量減少廚餘，並實施有效的食物管理措施，例如監測食物庫存水平及將多餘的食物捐贈予非牟利機構。該等措施亦有助提高客人及僱員珍惜食物的意識。

例如，英國的Dorsett Shepherd's Bush及Dao by Dorsett West London已推行自助早餐，使用較小餐碟，有助控制份量。自助餐亦採購可持續產品以促進減廢。此外，廚餘均使用專門收集箱收集，並送往厭氧發電機以生產電力及肥料。

香港的海景絲麗酒店及遠東絲麗酒店設有全面的食物管理系統以盡量減少廚餘。這包括每日訂購足夠份量的新鮮食物，預先規劃膳食，並將多餘或冷凍食物妥善儲存於冷藏櫃以防變質。



Dorsett Shepherd's Bush
縮小廚餘收集箱體積



5. 管理環境足跡

5.1.3.4 酒店業務中的一般廢物

為減少一般廢物送往堆填區，我們的酒店已實施一系列減廢計劃，例子包括：

- 中國內地的成都帝盛酒店在客人退房後收集及回收客房的肥皂用於抹布清潔，並使用可生物降解的垃圾袋代替客房內的垃圾袋，以盡量減少廢物污染；
- 英國的Dorsett Shepherd's Bush及Dao by Dorsett West London已制定廢物管理計劃，並於在職培訓計劃中向全體僱員傳達，有助確保廢物正確分類及由廢物處理商收集以回收或用於發電廠發電；
- 各地區之酒店成立由各部門代表組成的環保小組，每月召開會議討論減廢及綠色價值策略，確保於日常營運中貫徹廢物分流；及
- 英國的Dorsett Shepherd's Bush及Dao by Dorsett West London之環保小組到廢物管理設施進行實地考察，確保所有酒店產生的廢物可透過回收及廢物處理。

位於香港的酒店清楚了解政府的都市固體廢物收費計劃，並通過香港酒店業協會及環境保護署為管理層提供相關培訓。香港總辦事處亦舉辦網上廢物教育工作坊，邀請同事及員工深入學習廢物管理舉措及即將實施的都市固體廢物收費計劃。工作坊結束後，我們對香港各酒店進行審核，以確保廢物管理計劃妥善施行及研究更多可行之回收服務供客人使用。我們的房務團隊已制定減廢計劃，並使用政府提供的指定垃圾袋，避免發生任何不合規情況。

5. 管理環境足跡

5.1.3.5 二零二三年Positive Impacts Week

於本年度，帝盛酒店集團及英國物業發展業務首辦「Positive Impacts Week」，鼓勵酒店及員工將可持續發展融入其日常營運及個人生活。為支持本集團於二零二三年年底前實行客房無紙化的新政策，我們舉辦Positive Impacts Week以呼應世界環境日2023「#塑戰速決」行動，期間，我們的酒店透過與本地品牌及慈善機構合作、參與義工活動及團隊建立活動，共享對可持續發展的創意及熱忱。我們亦鼓勵酒店客人於期間參與我們的活動，促進可持續發展至整個酒店之營運。



成都帝盛酒店的低碳交通日



新加坡帝盛酒店大堂設有回收箱

活動期間全球各地業務的參加者逾1,700名，包括以下活動：

- 透過各種慈善活動，集團整體步行近4,000,000步；
- 於酒店地下種植逾100棵植物；及
- 收集6,470公斤垃圾以作回收，避免相當於12,300公斤二氧化碳排入大氣。

5. 管理環境足跡

各地區酒店亦各自舉辦活動：

澳洲

Dorsett Gold Coast

- 野生動物醫院之旅
 - 助養樹熊
 - 「我的樹(Tree to Me)」活動，為樹熊冠名捐樹活動
- 墨爾本帝盛酒店
- 環保網紅到訪考察可持續發展實踐
 - 推出「Tapt」名片取代紙本名片
 - 維多利亞州原居民文化遺產之旅
 - 與垂直農場組織Bardee合作處理廚餘
 - Flagstaff Gardens文化之旅



Dorsett Gold Coast助養樹熊活動以支持Currumbin Wildlife Sanctuary之保育工作

5. 管理環境足跡

中國內地

成都帝盛酒店

- 節約用水便服日
- 植樹活動
- 垃圾分類比賽
- 慈善跳蚤市集
- 自然地標攝影比賽
- 戶外瑜伽
- 活動期間以單車代替私家車

上海帝盛酒店

武漢帝盛酒店

- 戶外垃圾收集行動
- 舊衣回收
- 社區清潔活動
- 濕地沙灘清潔
- 「Greener Me」賓客活動，減少即棄洗漱用品
- 植物領養活動
- 漫步金銀湖濕地公園
- 「螞蟻回收」公益回收活動

廬山東林假日酒店

- 垃圾收集及除草活動



武漢帝盛酒店團隊參與濕地清潔活動、大自然步行及植物領養活動



成都帝盛酒店舉行自然地標徵圖比賽

5. 管理環境足跡

香港	麗悅酒店、灣仔帝盛酒店及旺角帝盛酒店	<ul style="list-style-type: none"> • 安裝城泉斟水站 • 領養幼苗活動 • 「Stories of Trees」員工遠足之旅 • 瑜伽活動 • 夥拍碧瑤舉行回收活動
	荃灣帝盛酒店	<ul style="list-style-type: none"> • Dorsett Café「杜絕塑膠污染」行動 • 綠色服飾週
	觀塘帝盛酒店	<ul style="list-style-type: none"> • 飲品回收行動 • 舊衣捐贈計劃 • 伸展班
	蘭桂坊酒店@九如坊	<ul style="list-style-type: none"> • 海灘清潔行動 • 回收咖啡渣製皂工作坊
	遠東絲麗酒店及海景絲麗酒店	<ul style="list-style-type: none"> • 舉行便服週，減少用水及洗滌劑 • 舊衣捐贈行動 • 捐血活動
	荃灣絲麗酒店	<ul style="list-style-type: none"> • 大堂設立「塑膠回收箱」
	 	
	<p>灣仔帝盛酒店於Green Corner舉行領養幼苗活動</p>	

5. 管理環境足跡

馬來西亞	吉隆坡帝盛酒店	• 使用廚餘計量系統以減少廚餘
	梳邦帝盛君豪酒店	• 本地社區清潔活動
		• 「回收收割機」可持續藝術展
		• 莎阿南植物園導賞
	哈達馬斯帝盛酒店	• 社區花園廚餘回收
		• 「帝盛一小時」賓客款待之夜
	焦賴絲麗酒店	• 「綠色馬來西亞」小農場計劃
	Maytower絲麗酒店	• 迷你花園節水行動



馬來西亞地區攜手合作，為社區締造正面影響

新加坡	Dao by Dorsett AMTD Singapore	• 海灘清潔行動
		• 永續早餐活動
		• 舊衣交換活動
		• 參觀武吉知馬天然保護區
		• 咖啡渣回收行動
	新加坡帝盛酒店	• 本地社區清潔活動
		• 「自備飯盒」熟食中心午膳
		• 客人綠色熟食中心之旅
		• 天台瑜伽



新加坡帝盛酒店義工參與中峇魯公園的清潔活動

5. 管理環境足跡

英國	Dao by Dorsett West London及Dorsett Shepherd's Bush	<ul style="list-style-type: none"> • 世界環境日社區清潔行動 • 永續發展工作坊 • 「潔淨倫敦」活動 • 本地自然種植及野生生物保護活動 • 瑜伽活動
集團總辦事處		<ul style="list-style-type: none"> • 帝盛企業家學者南極探險分享會 • 香港高等教育科技學院舉辦中醫藥與氣候變化關聯研討會 • 「Positive Impacts Bingo」活動
英國物業發展 項目	倫敦及曼徹斯特	<ul style="list-style-type: none"> • 為我們的團隊提供可重用水樽 • 舉辦烘焙義賣活動，為植樹籌款 • 倫敦辦公室與曼徹斯特辦公室步行比賽 • 捐贈舊衣予慈善機構
		
<p>英國團隊在Dorsett Shepherd's Bush後花園植樹，並於現有鳥巢旁邊設置兩個新蜂箱，讓野外生態變得更蓬勃</p>		

5. 管理環境足跡

5.1.3.6 透過廢物管理營造節日氣氛

利是封回收重用大行動

於歡度農曆新年期間，我們察覺到利是封對環境帶來的潛在影響。為此，我們的香港辦公室連續三年支持香港非政府組織「綠領行動」舉辦的利是封回收重用大行動。於香港辦公室以及部分住宅及商業物業設立利是封收集箱收集狀況完好的利是封，收集後的利是封隨後經處理並於翌年再次分發。本年度，遠東發展通過參與該行動收集及回收約350公斤利是封。



於農曆新年期間，集團之僱員及社區成員回收利是封

聖誕裝飾

於香港的荃灣帝盛酒店，我們與賓客及本地社區舉辦聖誕回收大行動。義工在酒店及本地收集使用過的汽水罐及紙箱，隨後用作回收材料以製作酒店大堂的聖誕裝飾。我們期待明年再次舉辦此活動，在慶祝聖誕佳節時亦宣揚減廢價值觀。



荃灣帝盛酒店採用回收材料製作的聖誕樹

5. 管理環境足跡

5.1.3.7 物業發展業務中的建築廢物管理

作為盡心盡責的物業發展商，我們深知建築活動所產生建築廢物的相關事宜，為此，我們制定減廢目標以及實施有效的規劃、材料採購及回收措施，以減少於建築項目週期內產生的廢物。

減少建築廢物

上海物業發展項目

我們的上海物業發展商建造精裝公寓，由合資格承建商安裝基本裝置、地板及櫥櫃，減少個別客戶進行裝修工程的需求，從而減少能源消耗及建築廢物。

新加坡Hyll on Holland

我們的新加坡物業發展商事先採購專為Hyll on Holland項目設計的預製浴室單元。該等單元於場外的受控工廠環境中生產，有助管理廢物及將我們對環境的影響降至最低。

此外，建造Hyll on Holland採用創新預製建築技術，有助減少廢物及提高效益。憑藉場外預製的牆身及支柱等混凝土部件，我們僅須在現場進行組裝，大幅減少產生的建築廢物及建造新樓宇所需的時間。

我們亦於整個施工過程中積極探索一切可循環再用的機會，包括使用系統模板製作板、樑柱及牆身。塑膠模板亦用以替代木材及膠合板，務求盡量提高建築部件的可回收性。

5. 管理環境足跡

符合認證綠色實踐

我們努力使規劃及建造活動符合減少業務對環境影響的最新指引及實踐，當中包括綠色指引(一份提供全面可持續製造實踐資料的刊物)。我們將該等指引應用於曼徹斯特的Victoria Riverside發展項目，方法為要求建築師於規劃及設計階段選用環保建築材料。該等材料採購自可持續來源，例如經森林管理委員會認證並遵守瀕危野生動植物種國際貿易公約(「CITES」)指引的木材產品。

物業發展業務的關鍵目標及進展

	業務單位	目標
	香港－啟德商業項目	將整體建築及拆卸廢物減少30%
	新加坡－Hyll on Holland	將施工階段的膠合板及木材使用量減少5%

5.2 能源及溫室氣體排放

5.2.1 挑戰與機遇

酒店業務所購買電力間接釋放的溫室氣體排放是造成我們碳足跡的主要因素。為盡可能有效降低及管理排放，我們通過利用綠色能源及實施能源管理系統，持續充分提升能源使用。

電力消耗最主要源於空調、照明及通風，也是遠東發展減少排放的潛在空間。為更妥善管理能源以致溫室氣體排放，我們維持產品及服務質素，同時開發創新解決方案，以減少使用能源。

行業拓展

於二零二三年九月，遠東發展的ESG及可持續發展經理Faye Dasi-Sutton於在英國舉辦的「Tomorrow's Net Zero」會議上講述遠東發展在可持續發展方面發揮的領導作用。會議由「Built Environment Network」主辦，吸引數以百計來自英國公私營界別建築環境業的專家參加。遠東發展的演講展示我們在建築發展業務(尤其是近期英國Hornsey Town Hall及Aspen Canary Wharf項目)中採用的創新及可持續發展措施。



5. 管理環境足跡

5.2.2 承諾

作為一間負責任的公司，我們致力透過實施現代技術解決方案，減輕業務對環境的影響，並尋求機遇創造更可持續的未來。

除確保營運遵守一切適用法律及法規外，我們亦在排放管理政策及環境與自然資源管理政策中明確闡述我們於保護環境、可持續資源運用及管理氣候風險方面的立場。該等承諾包括：

- 配合世界綠色建築委員會(World Green Building Council)及政府的減排政策；
- 與持份者溝通及鼓勵實踐碳排放之最佳管理實踐；
- 鼓勵本集團所有員工以及業務中的相關承包商及工人肩負可持續發展責任；
- 確保符合本地及國際相關環境法律及法規，並一直致力達到合規標準以上；
- 減少及盡量減少我們可控範圍內的溫室氣體排放，並在影響範圍內鼓勵採取類似行動；
- 為所有新物業發展項目探索可再生能源的可行性；及
- 作出管理決策時，考慮氣候變化對我們業務活動的影響。

淨零計劃

於本年度，我們與一間領先可持續發展顧問公司訂約，以協助遠東發展制定於二零五零年前達成整個價值鏈實現淨零排放承諾的計劃。我們借助其專業知識於二零二二年財年完成溫室氣體排放完整清單，並將該年指定為制定減排計劃的基準年度。我們已就減少範疇一、二及三排放量建立短期及長期目標模型，並為實現二零五零年減碳目標作出差距分析(Gap analysis)。

我們制定可靠、可衡量及可審計的近期及長期目標以減少排放。我們期望於短期內在實現淨零排放的方面採取更多積極措施，利用工作小組執行及監控進展，盡量縮短差距，並定期檢討目標，以就業務中的任何重大變動作出調整。

5. 管理環境足跡

5.2.3 應對措施

5.2.3.1 溫室氣體排放

我們繼續定期檢視碳足跡，並根據適用國際及本地指引詳細計算營運的範疇一、二及三溫室氣體排放。於二零二四年財年，本集團的營運產生52,885公噸二氧化碳當量(「公噸二氧化碳當量」)。在本集團的溫室氣體排放中，我們的主要來源為電力及熱能的能源消耗(範疇二排放物)，佔溫室氣體排放總量約81%。

除擴大我們的報告範圍外，過去三年溫室氣體排放量有所增加，主要歸因於業務從2019冠狀病毒病疫情中復甦而恢復經營活動。與此同時，本年度，停車場業務的溫室氣體排放大幅增加，主要由於本年度擴大報告範圍以納入澳洲的設施管理。

5.2.3.2 能源效益

我們已實施一系列改善能源效益的措施，以降低能源消耗及減少碳足跡。除將綠色建築理念融入物業設計外，我們亦通過能源審計不斷尋找採用可再生能源的潛在其他節能機遇。

減少能源消耗

在我們的業務組合中，我們的營運透過多種方法節能，包括加強能源系統及升級過時設備，以至鼓勵員工及客戶的可持續能源使用習慣。

酒店客人通過使用插入式匙卡系統為節能出一分力。彼等在離開房間時從卡槽取出匙卡，即時中斷客房電源，毋須逐一關上多個開關即可節約能源。此外，酒店的工程團隊在日常營運中持續探索節能機會。例如，我們繼續清洗及保養風機盤管組，確保空調及冷水機系統的保養及最低使用率，並將過時酒店照明更換為環保LED照明。

物業發展業務亦遵循相似程序以減少能源消耗。啟德發展項目使用區域供冷系統作項目的空調之用，估計較傳統空氣供冷系統的效率高三0%。此外，該項目的酒店客房內裝有直流智能風機盤管組，預期較傳統風機盤管組節能達20%。我們亦在該項目所在的內部地盤辦公室安裝LED燈，以進一步減少能源消耗。

作為涉足可持續發展表現掛鈎貸款的一部分，我們承諾遵守一系列關鍵績效指標，其中一項關鍵績效指標與香港海景絲麗酒店能源消耗掛鈎：我們承諾於二零二四年年底前實現最高能耗32千瓦時／平方呎，並於二零二五年實現最高能耗30千瓦時／平方呎。該等目標有助為我們的可持續發展工作提供指引，讓我們專注其中，從而確保對內外部持份者負責及帶來正面影響。

5. 管理環境足跡

提高節能實踐意識

如無措施鼓勵客人及員工採用可持續行為，單靠提高能源效率不足以盡量減少符合目標的能源使用量。為此，我們的酒店業務積極參與多項節能計劃，以提高環保活動及能源使用實踐意識。

我們於香港的酒店

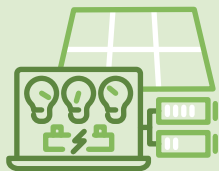
於二零二四年財年，海景絲麗酒店及遠東絲麗酒店再次參與環境及生態局的「節約章」及「戶外燈光約章」計劃，培養僱員的節能習慣。該等計劃鼓勵營運適用的環保措施，包括於夏季將室內平均氣溫維持在攝氏24至26度之間，在不使用時關閉電器，並於每日晚上十一時至翌日早上七時，關閉所有影響戶外環境的裝飾及宣傳等燈光裝置。

此外，為向客人宣揚節能行為，我們於香港的所有酒店均參與「地球一小時2023」，邀請客人參與活動，熄燈一小時。我們亦鼓勵客人於社交媒體分享這項有意義的活動，推動社區培養節能意識的文化。

英國的Dorsett Shepherd's Bush

在Dorsett Shepherd's Bush酒店，我們已委任「Energy Champion」監督能源效率改善情況，包括安裝及使用屋頂太陽能板以減少對化石燃料電網發電的依賴、全面翻新冷水機組、增加熱電聯產裝置為酒店發電及供熱。我們的未來計劃包括實行智能能源儀錶板，更妥善控制能源使用量。除減少排放及對環境的影響外，估計我們於Dorsett Shepherd's Bush的節能舉措每年可節省超過13,000英鎊。

酒店業務的關鍵目標及進展



業務單位

Dorsett
Shepherd's Bush
及Dao by Dorsett
West London

目標

遵循五年能源計劃，升級及安裝現代節能系統

進展

- 成功安裝太陽能板及熱電聯產裝置
- 使用能源管理儀錶板方面取得進展

5. 管理環境足跡

物業發展業務的關鍵目標及進展



5.2.3.3 綠色建築及設計

綠色建築認證

作為一間經營物業發展業務的知名區域性綜合企業，我們致力於在可行情況下為我們的樓宇取得綠色建築認證。該等認證展示我們對環保績效及可持續發展的承諾，對此我們旨在為客戶建造環保、現代且具吸引力的建築。透過遵循綠色認證要求，我們亦創造經濟機遇，高水平的建築物環境及社會實踐提升物業資產價值。帝盛酒店集團已啟動計劃，使我們所有營運中酒店未來均獲得Earthcheck認證，從而規範我們的營運措施。第一階段以Dao品牌之物業開始，彰顯我們對可持續發展酒店業的承諾。

啟德發展項目的目標是進入營運階段即獲得綠色建築計劃認證。為此，該發展項目從規劃階段之初已納入各種綠色建築設計，包括安裝高效用水裝置（包括低流量水龍頭、雙沖水馬桶及感應控制小便池）、使用政府啟德區域供冷系統供應的冷凍水供空調使用，並在至少20%的建築物天台空間加入綠化元素。我們亦已在該項目酒店部分的施工過程中開始使用「淨能櫃」（一種不使用柴油動力的智能電池）。預計這種現代儲能系統將減少我們的碳足跡，同時節省年度經營成本。

在英國，Dorsett Shepherd's Bush已獲得經認可能源評估機構頒發的能源性能證書B級，顯示該建築物具有高效能源效益，對環境造成的影響輕微。

我們鼓勵綠色建築，並在產品責任政策中承諾於項目的所有階段（包括規劃、設計、建設、營運及保養）綜合考慮環境因素。

5. 管理環境足跡

綠色建築認證狀況

獲得綠色認證的物業

- 香港傲凱
- 香港鑽嶺
- 香港尚澄
- 香港畢架•金峰
- 墨爾本West Side Place(第一座及第二座)
- 珀斯The Towers at Elizabeth Quay
- 香港灣仔帝盛酒店
- 香港旺角帝盛酒店
- 香港麗悅酒店
- 墨爾本麗思卡爾頓酒店
- 墨爾本帝盛酒店
- Dorsett Shepherd's Bush



目標取得綠色認證的物業

- 香港啟德發展項目
- 墨爾本Monument
- 布里斯本Queen's Wharf Residences(第四座至第六座)
- 黃金海岸The Star Residences(第一座及第二座)
- 珀斯麗思卡爾頓酒店
- Perth Hub
- Dao by Dorsett West London

5. 管理環境足跡

安裝太陽能板及其他可再生能源

於業務營運中利用太陽能

為減少我們的碳足跡並節省營運成本，本集團積極尋求於其全球各地的營運中實地安裝可再生能源設備。

Dorsett Shepherd's Bush及Dao by Dorsett West London啟動的18千瓦／馬力太陽能板系統安裝項目已於本年度完工。同樣，我們於捷克共和國的博彩業務所在的所有建築物正在安裝485千瓦的光伏發電系統，預計於二零二四年年底前完工。新加坡Hyll on Holland發展項目的所有噪聲計完全由太陽能板供電。該等項目現場發電，不依賴以化石燃料發電的電網，不僅有助減少我們的碳足跡，亦可帶來投資回報。

我們繼續探索在業務營運中採用其他可再生能源設施，包括但不限於未來物業發展項目所用的風力發電及可持續區域供冷系統。

5.2.3.4 建築材料

我們承諾盡量在物業發展項目中使用可持續建築材料。

本年度，位於倫敦的Consort Place綜合用途發展項目採用預製建築技術建造，以盡量減少廢料，提高建築質素，並減少車輛往返該地盤。Consort Place專門採用來自場外工廠的預製浴室及公用設施吊艙。

5. 管理環境足跡

5.2.3.5 氣候變化風險及機遇管理

本年度，遠東發展開始採納氣候相關財務信息披露工作組(「TCFD」)的推薦建議，旨在透過TCFD為未來可能日益嚴格的監管披露作好妥善準備。

管治

我們透過既有可持續發展管治架構監管氣候相關事宜，ESG指導委員會負責監督與可持續發展相關的所有事項，包括管理本集團的氣候相關風險及機遇。

在由不同業務職能的高級管理層組成的小組委員會的支持下，ESG指導委員會每年向董事會報告本集團氣候發展及績效的最新情況兩次。ESG指導委員會於作出有關氣候相關事宜的任何決定或任何承諾前，均尋求董事會批准。

於報告期間，我們已於董事會會議上呈報氣候相關最新趨勢的資料(包括香港交易所規定的氣候信息披露要求詳情)，以增強ESG指導委員會及董事會的意識，確保彼等具備足夠知識以監督應對氣候相關風險及機遇的策略。

氣候抗禦力

氣候變化是全球關注問題，為本集團帶來各種風險及機遇。實體風險如極端溫差、海平面上升及乾旱等，可能對我們的日常運作構成重大挑戰，而轉型風險如更趨嚴格的監管、市場預期轉變及信譽風險等可能影響本集團的經營成本。

然而，儘管面對重重挑戰，我們依然努力減輕氣候變化對業務各方面的影響，並把握氣候變化帶來的機遇。就遠東發展而言，該等機遇包括利用創新技術、產品及服務應對氣候變化的影響，以及瞭解客戶行為的轉變(例如更偏向可持續旅遊及酒店)並就此作出反應。

建設抵禦氣候變化的基建設施

嚴重降雨及洪水可能對物業項目構成重大實體風險。我們努力應對該等事件帶來的風險，盡量減輕對我們營運及僱員的影響。

我們在曼徹斯特的發展項目中酌情探索並實施可持續城市排水系統及解決方案，其中包括有助於減少降雨及洪水影響的蓄水池。此外，我們的承建商已制定強烈風暴應急計劃。該計劃包括概述對地盤進行全面封鎖的程序，並將所有容易受損材料移走，以免危及設備、樓宇及公眾人士。極端天氣事件後，其將對地盤進行全面檢查，隨後進行清理，以確保施工活動恢復前的工作場所安全。

5. 管理環境足跡

同樣，我們位於香港畢架山山腳的畢架•金峰項目已實施多項措施降低水浸風險。該項目建造貫穿混凝土斜坡的排水渠，將雨水引至指定排水點，防止地盤水浸。此外，物業地庫樓層建有集水坑，以收集及儲存大型風暴事件產生的多餘地表徑流。該等措施旨在防範於未然，有助保護地盤免受極端天氣的不利影響。

生物多樣性淨收益講座

本年度，遠東發展的ESG及可持續發展經理Faye Dasi-Sutton有幸參加Estates Gazette ESG峰會討論。此次演講由ESG範疇領袖主講，重點討論即將出台的物多樣性淨收益立法的現實情況及影響，包括該等新規則及法規帶來的更廣泛行業挑戰。我們很榮幸地介紹遠東發展對物多樣性淨收益作出的策略回應，並重點介紹我們於Red Bank的發展項目。

加強氣候相關風險及機遇管理系統

於本財政年度，遠東發展採取積極措施進一步加強我們的氣候相關風險及機遇管理系統，並分階段擬備氣候相關披露資料。此項加強工作將遵循即將出台的香港交易所環境、社會及管治報告守則規定，該守則根據國際可持續準則理事會發佈之標準制定。

於氣候管理計劃的第一階段，我們正在開展以下工作：

- 為主要資產所在地(即中國內地、香港、新加坡、澳洲、馬來西亞及英國)的遠東發展持份者識別重大氣候相關風險及機遇，並將其進行優先排序；
- 以各項風險相關選定指標(包括宏觀經濟指標、氣候相關指標或影響程度指標)作為基準，評估該等主要氣候相關風險與基準年度相比的潛在變化；
- 通過情景分析評估業務面臨的實體及過渡風險；
- 對短期、中期及長期影響業務的財務影響進行定性及定量評估；及
- 制定氣候轉型計劃。

此項涵蓋從員工參與至實施各階段的全面工作仍在進行。預期加強計劃第一階段於二零二四年第三季度前完成。現有工作一經完成，本集團將利用分析結果制定及實施穩健策略，以有效管理任何已確定的氣候相關風險，確保我們的業務具備長期韌性及可持續性。

透過採取積極方針，我們可更妥善應對氣候變化的潛在影響，並採取必要措施緩解及應對該等挑戰。此舉不僅將保障我們的營運，亦有助我們把握向低碳經濟轉型帶來的新機遇。

5. 管理環境足跡

5.2.4 專題故事－新加坡Hyll on Holland

綠化

我們的地產項目融入「花園之家」的概念，70%的土地指定用於營造綠意盎然的園景，讓居民在綠茵中享受時光。



Hyll on Holland花園溪澗

智能家居技術

我們以遙距控制實現日常保安及生活便利。透過手機上的專用應用程式，居民可以隨時隨地完全控制其家居生活。

綠色建築設計

所有單位均採用側窗反光玻璃設計，以提高能源效益，87%的單位為南北朝向，便於自然採光及通風。



Hyll on Holland會所休息室

家具及裝修

我們的住宅均備有優質家具及裝修設計，以盡量減少個別單位之裝修工程需求及產生過量建築廢物。

5. 管理環境足跡

5.3 減少耗水量

5.3.1 挑戰與機遇

人口快速增長使飲用水需求上升，並令生態系統惡化。根據聯合國發佈的《二零二二年可持續發展目標報告》，全球超過10%的人口生活在水資源高度緊張的國家。到二零三零年，預計1,600,000,000人將缺乏安全管理的飲用水供應。沉重的水資源壓力破壞環境，窒礙商業營運，更削弱經濟及社會發展。

儘管我們的業務活動不會對水資源產生直接影響，惟我們仍致力盡可能減少消耗，避免對此寶貴資源造成不必要的浪費。

5.3.2 承諾

我們深明保護自然資源對於應對全球可持續發展挑戰至關重要。我們已將節水納入業務策略，並努力實施有效的現代行業慣例，以盡可能減少用水。我們引入各種水資源管理措施，加強品牌形象，降低經營成本，並幫助實現將環境足跡降至最低的整體可持續發展目標。

5.3.3 應對措施

5.3.3.1 耗水量

於二零二四年財年，本集團業務的耗水量為1,004,712立方米。我們將通過採用可提升用水效益的創新舉措，繼續在各項業務採納及實施負責任的水資源管理。本年度耗水量增加與2019冠狀病毒病疫情後經營活動恢復及擴大業務分部的報告範圍有關。

按分部劃分的耗水量(立方米)



5. 管理環境足跡

5.3.3.2 用水效益

為提高我們營運中各項設施的用水效益，本集團各業務均採納節水措施，例如安裝節水裝置及優化水資源管理程序。

酒店業務的節水特點

為改善及保持用水效益，新加坡帝盛酒店安裝的所有供水裝置均已通過新加坡公用事業局管理的用水效益標籤計劃認證。成都帝盛酒店及J-Hotel by Dorsett亦定期對涉水設施進行維護檢查，以儘早發現滲漏，防止水資源浪費。

部分酒店已升級客房的用水器具，以自然降低客人的用水量。例如，水盆中的水龍頭將水流與空氣混合，讓客人能夠以較少的水量享受較高的水壓。此外，我們在客房浴室安裝低流量及雙沖水馬桶，以減少每次沖水的用水量，並開始以可調節流量的節水型花灑頭替換舊花灑頭，更有效控制用水量。

廚房及餐廳亦是酒店業務用水的主要源頭。為盡量減少該等設施的影響，我們定期提醒廚房員工妥善規劃及在冰箱中解凍，以避免使用流動水解凍冷凍食品。洗碗機亦於放滿碗碟的情況下方會使用，以減少用水量。

洗衣服務為酒店業其中一個最耗水的活動，為此，本集團規定酒店內的洗衣機僅可在滿負荷狀態下運作。中國的廬山東林假日酒店為員工安排特定時段更換制服，避免分批清洗，節約用水。

物業發展業務的節約用水特點

遠東發展之英國業務

於Consort Place，我們的目標是讓供水系統最少達致英國政府「可持續家居規範（Code for Sustainable Homes）」的「第4級（Code Level 4）」，其中包括通過使用各種節水用具及配件，例如限流器、污水回收、低沖水馬桶及雨水回收，使每日用水量低於人均105升。我們盡可能於英國各地的其他發展項目中實施該等舉措。

5. 管理環境足跡

新加坡Hyll on Holland

我們在Hyll on Holland將循環水用於工人的廁所及地盤入口處的沖洗池。處理及再用廢水作非飲用用途可顯著減低我們對淡水資源的依賴，節約用水，並盡量減少我們的環境足跡。我們亦實行每週監測系統追蹤用水量，確保用水量維持在關鍵績效指標範圍內。該系統有助儘早發現低效、浪費及滲漏問題，讓我們能夠迅速採取糾正措施。

5.3.3.3 酒店業務的污水處理

海景絲麗酒店及遠東絲麗酒店的污油處理

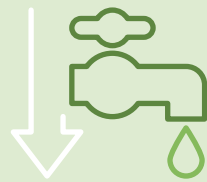
香港海景絲麗酒店及遠東絲麗酒店均對污水進行妥善處理，以遵守本地環境法規，並紓緩污水對環境的不利影響。所有酒店廚房均設油水分離池，用於過濾污油，確保污水排放符合本地水質標準。酒店更安排專人定期排放油缸污油，避免溢出，並確認污水按照本地規定排放。

5.3.3.4 雨水再用

使用所收集雨水而非主要系統供水可讓酒店以簡單高效的方式有效減少用水量。

馬來西亞的納閩帝盛君豪酒店設有雨水收集系統，收集雨水再用作灌溉菜園，而Dorsett Shepherd's Bush及Dao by Dorsett West London則在天台安裝集雨桶。集雨桶保持定期維修檢查，儲存的雨水用於澆灌酒店前後的植物。

5.3.3.5 物業發展業務的關鍵目標及進展



業務單位

新加坡—Hyll on Holland

目標

減少 **0.75** 立方米／平方米建築面積的用水量

6. 首選僱主

6.1 促進健康、安全及福祉

6.1.1 挑戰與機遇

本集團致力保護僱員免受各項業務固有的潛在工作場所危險。我們的首要任務是減少僱員在營運中面臨可能導致受傷、疾病甚至死亡等安全風險。為控制及消除該等風險，我們確保於業務各方面採取符合行業標準及適用法律法規的穩健安全措施。

6.1.2 承諾

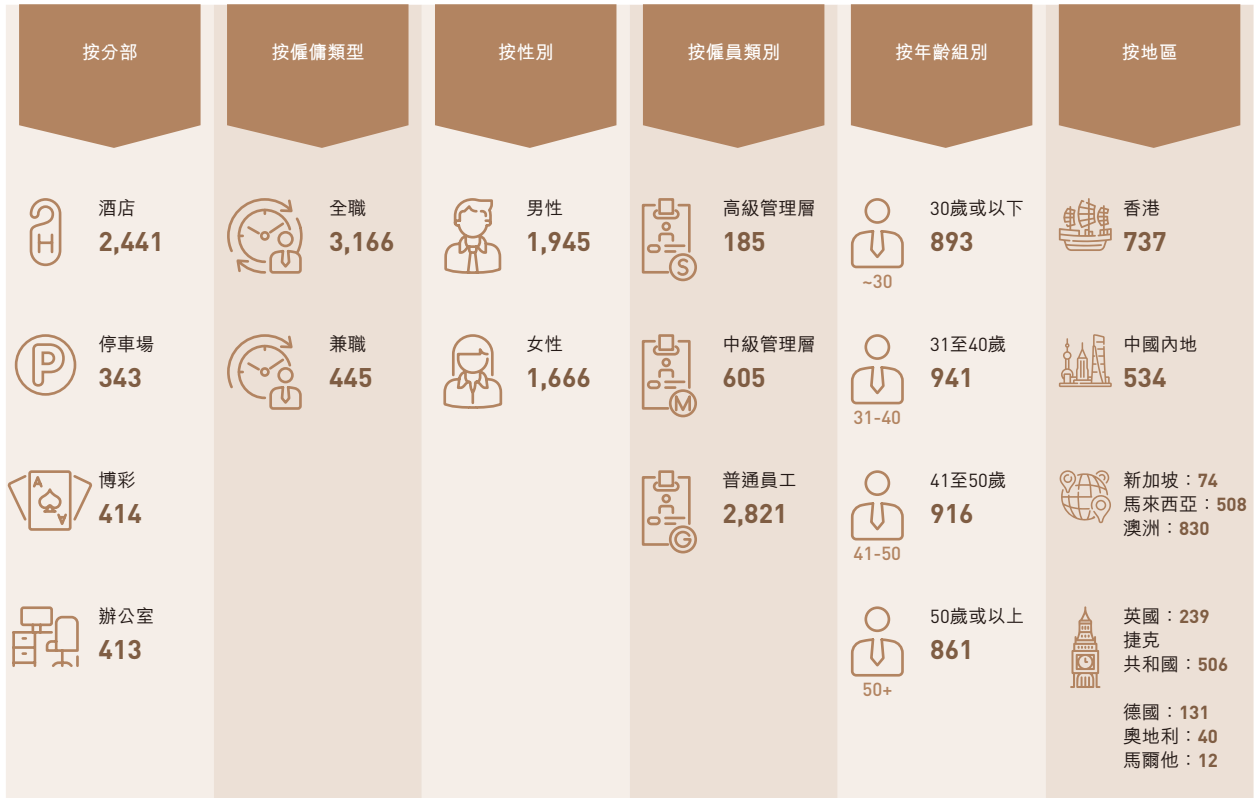
我們矢志提供安全可靠的工作環境，提倡每個人有責任確保工作場所安全健康的公司文化，並對此堅定不移。為此，我們已採取措施，盡量減輕營運對健康及安全的不利影響。我們的僱員健康及安全政策強調高級管理層對健康及安全的承諾，其中包括以下主要原則：

- 提供足夠適當的資源以執行該政策；
- 就僱員的責任及職責對他們進行教育及培訓；
- 符合或超越所有適用法律及法規；
- 執行措施以監察績效並達致關鍵及持續的改進，並將僱員意見視為評核程序的重要一環；及
- 確保向所有具利益關係的持份者妥善傳達績效。

6. 首選僱主

6.1.3 應對措施

6.1.3.1 僱員概況



6.1.3.2 健康及安全管理

本集團遵守我們經營所在國家的所有健康及安全認證標準和法律要求，並致力為僱員及其他持份者提供安全的工作環境。為確保採取充分的職業健康及安全措施，我們已在業務營運中設立健康及安全委員會，監督及管理安全事宜。我們亦舉辦強制性健康及安全培訓課程，以提高僱員在日常營運中的健康及安全意識。

6. 首選僱主

職業健康及安全管理和健康及安全委員會

酒店	<p>根據我們的僱員健康及安全政策，我們致力於為僱員提供安全的工作場所，並盡量減少因營運而產生的健康及安全風險。</p> <p>我們於觀塘帝盛酒店、荃灣帝盛酒店、荃灣絲麗酒店、Dorsett Shepherd's Bush及Dao by Dorsett West London均成立健康及安全委員會，以確保僱員擁有安全的工作環境，並減少因營運而產生不利健康及安全的後果。</p> <p>同樣，新加坡帝盛酒店已成立工作安全與健康委員會，由安全與保安經理管理。該委員會每兩個月開會一次，討論潛在的安全隱患，包括消防安全及防火、健康及安全風險以及可能發生的任何意外等主題。</p>
物業發展	<p>我們於香港的啟德發展項目及於新加坡的Hyll on Holland項目已獲得ISO45001職業健康安全管理體系認證，保證物業發展項目維持高水平之健康安全標準。</p> <p>啟德發展項目的項目團隊要求所有投標提交詳細的安全綱要計劃，當中以健康與安全層面作為考慮先決條件。</p> <p>為向持份者提供安全可靠的工作場所，我們於香港的啟德發展項目亦成立安全管理委員會，以制定及監督安全目標，就此每三個月舉行一次會議進行討論，並解決任何已識別的安全隱患。同樣，我們於新加坡的Hyll on Holland項目進行管理層檢討會議，由職業健康安全部門與行政管理層定期討論健康風險。</p>
停車場	<p>位於英國及澳洲的停車場業務已獲得ISO45001:2018認證，使工作場所安全無職業隱患，並提升職業健康安全表現。</p> <p>通過每月舉行會議，與行政總裁、全國客戶服務經理、營運經理及人力資源總監討論事件記錄及解決已識別的所有健康風險。</p>
博彩	<p>我們於捷克共和國的博彩業務根據歐盟法律要求全面遵守所有有效的一般健康及安全法及政策。</p> <p>行政及設施總監負責管理涵蓋所有博彩業務的職業健康安全體系。此外，各場所的行政部門須遵守職業健康安全規則及規定並向相關各方傳達有關規則及規定。</p>

6. 首選僱主

健康及安全措施

酒店	<p>為有效降低風險及優先確保僱員及客人的安全，我們於酒店業務利用多個渠道(包括員工大會、部門會議以及健康及安全會議)向員工及承包商傳達健康安全之關注事項。</p> <p>我們的酒店業務定期舉行火警演習及安全培訓計劃，以提高其僱員的健康及安全意識。觀塘帝盛酒店及梳邦帝盛君豪酒店的僱員接受專業人士提供的內部急救培訓，以協助彼等識別及適當應對心臟病發、呼吸困難等突發情況。觀塘帝盛酒店亦舉行定期重溫培訓，確保所有僱員都能掌握適當急救知識。廬山東林假日酒店亦提供有關生產安全的培訓，以維持安全穩妥的工作環境。</p>
物業發展	<p>為確保承包商的安全表現，我們於上海的物業發展業務已在合約中明確規定供應商及承包商有義務遵守中國國家法律及法規(包括職業健康安全之關注事宜)。於新加坡，我們編撰每月承包商表現報告，評估安全風險及提高承包商對職業健康安全問題的意識。</p> <p>確保工人在建築地盤的安全至關重要。為培養工人的安全文化，我們的新加坡業務舉辦面向所有新工人、員工及訪客的安全入門課程。該等課程加強地盤安全的重要性，讓新工人熟悉建築工程及安全程序。我們亦於年內為新工人實施工作夥伴制度，有助進一步防止發生任何事故。此外，為確保工人緊貼最新職業健康安全知識，地盤安排大型安全會議，會上工人及管理層可討論安全事宜、識別隱患及檢討安全工作實踐。</p>
博彩	<p>博彩業務引入新健康安全培訓網上平台，其中一個議題包括消防安全。平台設有終期測試及評分系統，未通過測試的僱員必須重新接受培訓。我們的政策強制要求所有新僱員完成該項培訓。全體僱員亦必須每兩年再次參加一次培訓，溫故知新，並提高彼等的健康安全意識。</p>

6. 首選僱主

6.1.3.3 健康及安全評估

酒店	Dorsett Shepherd's Bush及Dao by Dorsett West London定期進行獨立健康及安全檢查以及全面的建築審核，以識別任何不符合健康及安全規程之做法。綜合檢查報告強調需要留意之處，令我們能夠於必要時實施糾正措施，不斷提高工作場所安全。
物業發展	新加坡的Hyll on Holland項目每六個月對環境、健康及安全系統進行內外部審計，以識別漏洞及評估監管合規。該地盤亦委任健康及安全審計人員，確保職業健康安全系統的質素及遵守職業健康安全系統。 英國業務遵守所有建設及設計管理(Construction and Design Management)規定。地盤每月進行健康及安全檢查，以便呈報詳細的每月表現報告。
博彩	博彩業務委聘外部顧問對整項業務進行季度審核，以確保遵守所有既定規則及程序。該等措施有助優先保障員工及客戶的安全，確保維持安全的工作環境。

建築安全法

年內，遠東發展英國分部徵求法律意見以更新標準委任及建築合約形式，從而令遠東發展更妥善履行職責，並遵守建築安全法(Building Safety Act)及從屬法例。為此，英國分部已確定及正在跟進我們根據建築安全法及建築安全法通路從屬法例承擔責任的情況，包括登記我們的樓宇。

我們已成立建築安全法指導小組，該小組將向英國全國管理會議論壇報告。指導小組亦已制定遠東發展建築安全法管理政策，其將與本公司的健康安全政策保持一致，以確定管理行動、資源分配及合規跟進。

6.1.3.4 僱員福祉措施

僱員為企業可持續發展及造就成功的基礎。我們採取一系列僱員福祉措施，為我們寶貴的員工提供支援。

為吸引及挽留優秀人才，我們於各業務提供具競爭力的薪酬待遇。我們在倫敦及曼徹斯特的辦事處於年內再次對薪酬待遇進行年度基準檢討，有助確保我們的薪金及福利在市場上維持競爭力，且吸引未來求職者。我們亦根據合資格僱員對業務增長的貢獻向彼等提供額外獎勵。

6. 首選僱主

靈活的工作時間

我們的酒店採用靈活的工作安排，讓僱員可應付業務需要同時，亦能妥善管理個人需要。新加坡帝盛酒店制定關於彈性工作時間及居家辦公安排的明確指引，讓僱員可避免高峰時段的交通擠塞情況。Dorsett Shepherd's Bush與Dao by Dorsett West London亦有類似安排。該靈活安排使員工能夠顧及其家庭責任，同時繼續提供一貫優質的服務。

休假政策

為保障員工福祉及實現作息平衡，我們提供全集團適用之一系列有薪假期，包括生日假、產假、侍產假、婚假及恩恤假。自二零二二年起，我們已開始向酒店所有僱員實施五天工作週，高於行業標準。

年內，梳邦帝盛君豪酒店支持多元文化，為其穆斯林員工提供長達50天的半薪朝覲假，並可選擇就此累積年假。我們於倫敦及曼徹斯特的辦事處現正改善其休假政策，為第一及第二領養人分別提供26週及四週的有薪領養假，以支持新手在職父母。

健康及心理健康

我們認識到，健康僱員能更投入、更有幹勁及更高效率地工作。為此，我們在本集團上下組織多項醫療保健舉措，為僱員建立健康文化。

香港及上海辦事處的全體員工均享有企業總辦事處發放的年度體檢補貼。為僱員締造團結一致、互相幫助的工作環境，我們亦於每月最後一個星期五為香港辦事處員工提供午餐聚餐及茶點。團隊聚餐可幫助加強僱員之間的溝通，促進跨職能協作。我們亦定期監測辦事處的空氣質素，進行任何必要保養工作以確保空氣質素符合標準。

於英國，Dorsett Shepherd's Bush舉辦一系列活動，提高對身心健康的認識。於國際身心健康日(International Mind-body Wellness Day)，酒店為客人提供一系列瑜伽及冥想活動，推廣正念。於世界健康週(World Wellbeing Week)期間，我們的同事亦舉辦一場乒乓球比賽，鼓勵寓運動於工作，比賽優勝者獲得購物禮券。為消除每週的「憂鬱星期一」，我們的團隊準備早餐及驚喜小食，以提升同事的福祉。

於澳洲辦事處，我們正在制定員工價值主張政策，讓僱員得知彼等於公司任職期間獲提供的各種福利。英國酒店亦舉辦員工感謝週，提供遊戲及燒烤、員工派對及特別午餐等活動，所有該等活動均有助提高及保持員工參與度。

此外，我們於英國及澳洲的辦事處亦已實施僱員支援計劃，為員工提供多種健康及保健措施、諮詢專業人士意見。外聘之諮詢師提供獨立及保密的專業意見可促進員工的心理健康。

6. 首選僱主

帝盛酒店集團員工感謝週

於十一月，帝盛酒店集團總辦事處於舉辦健康及保健活動之餘，亦安排時間頒發獎品及獎勵，以感謝寶貴的僱員於過去一年的貢獻。我們提供辦公室按摩小休、各種健康工作坊以及一系列聯誼活動及午餐，以促進僱員之間的進一步合作。我們亦邀請為香港及南亞弱勢群體提供支援的慈善組織Amber Foundation的演講嘉賓探討工作場所的女性賦權。講座結束後，總辦事處向Amber Foundation捐贈港幣10,265元，以進一步支持亞洲女性賦權。



香港總辦事處員工感謝週午餐聚餐

英國團隊之僱員健康月

作為「心理健康十月」的一環，英國團隊舉辦「僱員健康月」一系列活動，旨在建立辦公室友誼並對僱員生活及健康帶來正面影響。該等活動包括「頌鉢」冥想體驗、15分鐘健康檢查、早上品嚐Fika咖啡及引入廣受歡迎的「Headspace」應用程式，該應用程式為僱員及其家人提供免費便捷的方式瀏覽冥想指引，以提高其正念。僱員健康月活動取得圓滿成功，參與者踴躍參與健康及保健活動。我們期待來年舉辦更多活動與僱員同樂。

6. 首選僱主

6.2 僱員參與

6.2.1 挑戰與機遇

僱員是本集團的寶貴資產。我們在全球擁有約3,611名員工的多元化團隊，其語言及文化背景各異。為全體僱員營造具有吸引力的共融工作環境，我們致力鼓勵及考慮員工的真誠回饋，此舉有助我們瞭解彼等的需要及對工作環境的關注。

6.2.2 承諾

我們致力打造鼓勵僱員參與的工作環境，並透過保持開放的雙向溝通，提倡臻於完善的文化。我們建立清晰有效的溝通渠道，邀請僱員向其直屬經理、部門主管或人力資源部自由表達評論及意見。

6.2.3 應對措施

6.2.3.1 與僱員進行開放的溝通

鼓勵開放溝通的積極友善的工作場所對增強僱員的信任及生產力至關重要。

馬來西亞之梳邦帝盛君豪酒店已與工會展開公開討論，以消除任何誤會或投訴，維持和諧的工作環境。新加坡帝盛酒店每季舉行員工大會，以便員工與部門主管之間建立關係。於香港，觀塘帝盛酒店及荃灣絲麗酒店均設立意見箱，讓僱員可向管理團隊自由表達意見。辦事處的其他回饋及雙向溝通的機會包括定期團隊會議、表現檢討及僱員問卷。

根據企業指引，酒店進行年度員工參與度調查，以瞭解所有帝盛酒店業務的滿意度，識別僱員管理策略方面的優勢及需要改進之處，並為持續提高僱員參與度的行動確定優先次序。觀塘帝盛酒店亦已成立員工參與度調查焦點小組，為各部門代表提供平台以共同根據僱員問卷結果制定改善計劃。

6.3 人才培育與發展

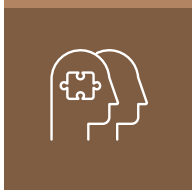
6.3.1 挑戰與機遇

可持續的業務增長需要我們持續吸引人才及提供多元化的發展機會。為促進員工的持續職業發展及確保多元化業務組合維持充足勝任人才，讓所有僱員獲得支持其崗位的相關培訓課程非常重要。培訓及發展屬僱員經驗的組成部分，為僱員提供豐富機會，讓其掌握特定技能，實現專業及個人成長。專業培訓不足可能會降低員工的生產力、士氣及滿意度，可能導致難以吸引及挽留人才。僱員流失率上升不僅對本集團營運帶來高昂成本，亦對其造成干擾。

6. 首選僱主

6.3.2 承諾

我們致力成為重視僱員發展的優秀僱主，並確保全體僱員能勝任工作，訓練有素。如培訓及發展政策所述，我們致力提供培訓及發展計劃，旨在增強工作表現及使僱員盡展潛能，培訓內容量身定制，以確保培訓與僱員的具體業務部門及職責相關。該等培訓計劃主要旨在：



鞏固僱員的工作技能及知識



提升僱員的營運效率及生產力



發掘僱員潛力，令其於公司盡展所長

6.3.3 應對措施

6.3.3.1 培訓及發展

人才發展計劃2.0

於二零二零年七月，酒店分部推出升級版培訓計劃「人才發展計劃2.0」，以促進終身學習，加強本集團的學習文化。該計劃建基於10個學習模組，各模組由相關主題或範疇組成，提供支持及指引僱員尋求職業志向。於職業生涯的各個階段，僱員將接受10個多元化學習模組，掌握基本行業知識，包括ESG、企業風險管理、健康及安全、品牌理念、網絡安全、多元文化及共融。

人才發展計劃2.0的十個學習模組為：



6. 首選僱主

部門培訓體系

香港觀塘帝盛酒店每月舉行部門培訓，以提升僱員所需的在職技能，協助提高彼等的工作能力。每月安排此項促進專業發展的機遇亦有助加強僱員的信心及歸屬感。

於本年度，我們亦與康奈爾大學合作，為經理級及以上僱員提供網上課程，協助彼等提高酒店管理技能及發展成為「酒店領袖」。於二零二三年八月，香港酒店夥拍職業訓練局為基層同事提供為期四週的詳細酒店課程。該等課程涵蓋全行業的各項主題，包括設計思維技能、酒店行業的大數據分析、網絡安全與風險管理、領導力及溝通以及通過ESG價值觀創造可持續發展的業務模式。



其他專責培訓

我們決心讓員工掌握所需技能及知識，以有效且高效地履行彼等的職責。

捷克共和國的博彩業務與當地酒店學校合作，為僱員提供相關實務培訓課程。

吉隆坡帝盛酒店為學員提供一對一指導，從而瞭解業務期望及如何在工作中取得更大成功。同樣，我們於新加坡的物業發展業務安排吊索訊號員及叉車操作員專門課程，讓員工學習安全有效工作所需的專門知識及技能。

支持個人發展

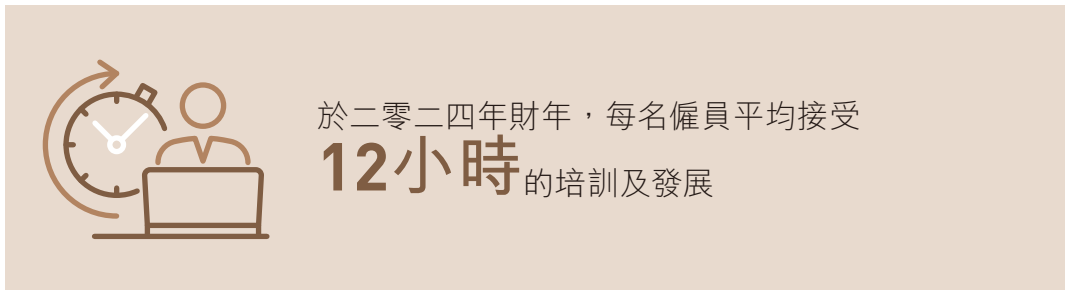
梳邦帝盛君豪酒店的全體僱員均享有考試假，以支持其持續進修。該安排有助提升員工的技能及知識，促進職業發展。

於中國內地的成都帝盛酒店，本年度有兩名僱員參加英語強化課程以提升其英語能力。該個人發展培訓使僱員能夠為國際旅客提供更優質服務，從而提升整體服務質素。

6. 首選僱主

遠東發展英國分部的持續專業發展課程

為提高英國僱員的技能及能力，我們每季舉辦「持續專業發展」課程，重點關注營運的各方面。持續專業發展重點範疇包括淨零及可持續發展、健康及安全、共融環境、建築安全法以及設計及技術。於本年度，我們亦針對業務相關重點範疇開設更多特定課程，包括生物多樣性淨收益、海洋塑膠及建築安全法。



6.3.3.2 人事繼任規劃

我們在所有業務中均展開人事繼任規劃，為企業內不同級別的僱員提供具體發展規劃。我們為合資格僱員定立嚴謹的領導發展規劃，支援彼等的未來職責，並使之具備相關技能組合。

廬山東林假日酒店及成都帝盛酒店已為潛在候選人制定個人發展計劃及安排詳細培訓課程，確保關鍵崗位有繼任人選。武漢帝盛酒店的部門經理每年接受評估，必須確保彼等完成部門繼任人培訓及行動計劃。於英國，我們的辦事處已根據未來一年的組織目標制定年度人事繼任規劃資源策略。

6.3.3.3 人才評核及挽留

人才評核程序

我們的人才評核程序為人事繼任規劃程序的基準，讓我們能夠有效識別優秀員工作為關鍵職位的潛在繼任人。標準評核程序評估僱員參與度、能力及職業抱負，以準確識別各組別中表現出色的僱員。評核工作亦為管理人員設計個人發展計劃提供洞見，以促進其團隊的持續發展。我們密切監測優秀僱員，根據彼等的個人發展計劃跟進其個人進展。

僱員嘉獎

我們高度讚揚僱員對本集團作出的貢獻，持續表彰表現出色的員工。

廬山東林假日酒店鼓勵提名表現優異的僱員，向該等優秀僱員提供現金獎勵作為出色工作的鼓勵。香港辦事處設有「十年耕耘金獎」，答謝僱員為公司效力十年的辛勤付出。

6. 首選僱主

現有員工轉介

僱員轉介為本集團鼓勵採用的高效且節省成本的招聘方法。於Maytower絲麗酒店、Dorsett Shepherd's Bush及Dao by Dorsett West London，經轉介的員工完成三個月試用期後，相關轉介人獲發現金獎勵。香港觀塘帝盛酒店於求職者完成試用期後會為轉介人提供現金獎勵。該等僱員轉介計劃為本集團創造雙贏，既可鼓勵聘請賢才，又可為現有員工提供回報及獎勵。

6.4 多元化及共融

6.4.1 促進共融文化

本集團全力支持工作場所的多元化，並致力向全體僱員提供平等機會，包括但不限於招聘、職業生涯發展及福利。我們的守則及員工手冊向所有僱員傳達本集團針對工作場所騷擾的零容忍政策。手冊保證僱員不會因其性別、年齡、種族、國籍、婚姻狀況、宗教或任何其他個人特質而受到歧視或騷擾。為確保全員協力創建共融文化，所有員工均須作出年度自我聲明，以表明遵守守則及相關政策。

我們的英國辦事處已制定平等及多元化政策，將共融及多元化納入企業文化。此政策將平等及多元化原則融入日常慣例、政策及程序中，亦強調我們的信念，即所有人士應按優點受到公平對待，不受偏見。此外，其認可及鼓勵不同背景的员工對本集團作出寶貴及充實的貢獻。澳洲的珀斯麗思卡爾頓酒店僱用來自超過36個國家的人才，並矢志創造提供平等機會的工作環境。我們的團隊注重根據是否適合職位而非任何其他特質從中選聘合適人選：例如，持人道主義簽證入境的女性管理人員在任職六個月後，如其態度、相關技能及工作經驗符合晉升準則，則獲晉升為團隊領導人。

於馬來西亞，梳邦帝盛君豪酒店一直以來於管事部聘用失聰及有聽力障礙的固定員工，支持工作場所多元化。新加坡帝盛酒店亦透過社會拓展計劃發掘殘疾人士的就業潛力，透過有薪僱傭及獨立性助力殘疾人士。

殘疾人士信任認證

自二零二零年起，我們的英國辦事處一直是殘疾人士信任計劃 (Disability Confident scheme) 的註冊成員。我們歡迎技術精湛的優秀殘疾人士加入，兌現我們對多元化、共融及無障礙的承諾。



6. 首選僱主

申訴機制

為於管理人員與員工之間建立開放坦誠的關係，我們設立申訴機制讓僱員向直屬主管、管理人員或人力資源部報告任何關注事宜。該機制與上述政策可有效管理及盡量減少潛在申訴，促成多元化的共融工作場所。該機制應對多元化及共融事宜以及任何其他與僱傭及工作場所環境相關的事宜。

專題故事：於遠東發展提高女性地位

對本集團而言，在世界各地業務肯定優秀女性僱員價值至關重要。

遠東發展英國分部尤為重視國際婦女節，並舉辦一系列活動及慶祝活動以支援女性同事。本年度，英國總辦事處的女性同事到訪兩所學校，講述其行業經驗，並為未來的領袖提供支援及鼓勵。我們亦為遠東發展英國分部的傑出女性舉辦內部慶祝活動，讓彼等分享其經歷及挑戰。



我們對女性僱員的關注亦擴展至全國女性企業週(National Women's Enterprise week)，其中英國辦事處舉辦一系列競賽及活動支援女性領導的企業。本年度，「Cool Crutches and Walking Sticks」贏得為期三天的「女性創業實驗室(Women's Launch Lab)」孵化計劃，企業家Amelia Peckham女士獲得7,500英鎊資助用於擴展業務。於遠東發展，我們堅信增強女性企業家的能力對於建設更美好的未來至關重要，並熱切期待該等幹勁十足的女性人才於未來取得卓越成就。

6.4.2 培育多元化人才

本集團持之以恆地追求工作場所(尤其是酒店管理及物業發展業務)的性別平等。截至二零二四年三月三十一日，集團內46%的僱員為女性；於酒店業務，該比例上升至50%。

退休福利

我們了解到退休是個人的一大里程碑。即將退休的僱員能貢獻豐富的經驗及精湛的技術。我們的酒店業務設有企業指引，讓我們可在符合當地法規要求的情況下選擇重新聘用接近退休年齡的員工。

7. 深耕社區

7.1 為社會帶來正面影響

7.1.1 挑戰與機遇

我們堅持作為負責任的企業公民，積極尋求機會回饋營運所在社區。作為一間領先的區域性綜合企業，我們矢志通過服務本地社區與鄰近社區建立具意義的聯繫，有助為所有人構建更加可持續和公平的未來。

7.1.2 承諾

遠東發展致力為本地社區帶來正面社會影響及回饋本地社區。鑒於我們的業務重心為酒店及房地產，我們認為本集團尤其有責任聆聽並配合本地社區的需求，與社區建立深遠的夥伴關係。我們優先於以下四個主要範疇推行社區投資與捐款政策以令不同的業務能夠有效貢獻我們經營所在的社區：



青年教育及發展

我們持續支持青年教育及發展，為未來的領袖裝備所需知識與技能，以應對複雜挑戰，同時推動可持續發展。



社區福祉

我們支持各種支援弱勢社群需要的方案，努力改善我們所服務社區的福祉及生活質素。



藝術及文化

我們對傳承引以為傲，致力促進藝術發展及鑑賞的活動，提升社區的福祉。



環境

我們支持各種環保方案及行動，以提高公眾對環境問題(如空氣質素、用水及保護自然資源)的理解及意識。

7. 深耕社區

7.1.3 應對措施

我們全力支持僱員通過各種方式傳播正能量及服務社區，回饋社會。我們的澳洲辦事處已制定社區承諾政策，旨在支持符合本公司價值觀的當地慈善機構。為鼓勵僱員參與社區服務，僱員可獲一日有薪假期參與義工活動。

7.1.3.1 改善社區福祉

無止橋鄉村慈善步行活動

於二零二四年一月，香港帝盛團隊贊助及參與無止橋鄉村慈善步行活動。此項獨特的慈善活動旨在宣傳鄉村及低碳生活的益處：參加者沿著谷埔、梅子林和荔枝窩等古村行山，欣賞原有市郊的鄉村風貌，並與受益於鄉村振興工作的村民進行互動。

我們的團隊順利完成這項極具挑戰的15公里路線，途中探索香港豐富的客家文化遺產。我們將繼續支持該等計劃，以助員工更深入瞭解我們所支持的本地社區。



贊助嘉許狀

100KM跑步機慈善挑戰賽

帝盛們致力支持社區活動，促進僱員及客人的身心健康。作為這一承諾的一部分，香港團隊今年很高興參加由飛越啟德主辦的「100KM跑步機慈善挑戰賽」。團隊15名選手於10小時內完成100公里的總路程，不僅促進僱員的身體健康，亦支持本地社區，同時體現我們承擔企業社會責任的承諾。



支持本地村民企業

日用品及食物捐贈

於六月，旗下英國之酒店與慈善機構Upper Room合作，提供5,000英鎊捐款以及相當於300英鎊的衣物及洗滌用品，協助倫敦西部的露宿者及弱勢群體。

在香港，蘭桂芳酒店@九如坊再度與啟愛共融基金合作，向本地社區捐贈食物及日用品，包括白米、汽水、300個月餅、餐具及衛生用品，以助減輕貧困家庭的負擔。



中秋佳節禮物

7. 深耕社區

關愛長者

我們非常敬愛長者，並通過捐款及義工服務，保障彼等的健康及幸福。為表達我們對香港長者的關愛，灣仔帝盛酒店、旺角帝盛酒店及麗悅酒店的員工於年內探訪老人院，與長者共享快樂時光。



在中秋節期間進行家庭探訪

便服日

今年，為繼續支持香港公益金，荃灣帝盛酒店的26名員工參與二零二三年公益金便服日，為該組織的社區服務籌款出力，支援弱勢社群。香港公益金致力為超過160間社福機構籌款，提供六大範疇社福服務，全港受惠人數超過2,500,000人。



二零二四年財年社區投資總額超過
港幣2,900,000元

7.1.3.2 青年教育及發展

提供實習機會

我們於全球的酒店業務提供實習及師友計劃，以支持本地青年發展。於二零二四年財年，新加坡帝盛酒店繼續通過實習及工讀計劃與工藝教育學院及共和理工學院(Republic Polytechnic)合作。於實習完成後將招聘該計劃的一名實習生為全職員工，通過在酒店工作繼續學習及發展。馬來西亞梳邦帝盛君豪酒店更與大學合作，為28名學生提供在五星級酒店餐飲、財務、人力資源等多個部門的實際工作經驗及機會。

觀塘帝盛酒店繼續與職業訓練局工程系合辦學徒課程。通過課程，我們的香港團隊繼續栽培有潛質的年輕人才，吸引他們加入團隊並作出貢獻。

7. 深耕社區

英國兩間酒店繼續與本地學校及大學保持聯繫，為學生提供工作經驗及實習機會。我們其中一項主要合作為與教育機構Fulham Cross Six Form合作，該機構透過實習機會促進青年接受大學高等教育。透過協作，酒店安排學生於房務部接受為期五個月的實習，負責在酒店前台服務及早餐接待。前台團隊負責培訓該等學生，讓彼等在前台實習，獲得於酒店的完整工作體驗。

於七月，一名十年級學生加入英國團隊，作為工作體驗計劃的一部分，向員工同事學習，為期一週。該學生擔任多個職務，包括在接待處工作以及為銷售及市場推廣團隊提供支援。曼徹斯特的辦事處亦於今年提供有薪實習機會，向一名大學生提供Victoria North項目交付團隊的職位。能為本地學生提供該等職位意義重大，期望能為引導其日後職業選擇略盡綿力。

與非牟利組織合作

與香港基督教青年會舉辦面試技巧工作坊

觀塘帝盛酒店與基督教青年會一直維持合作關係，為兒童舉辦借玩文化(Toy Reborn)工作坊。我們酒店的愛心團隊合作將舊玩具改造成以聖誕為主題的有趣藝術品，為酒店增添節日氣氛。該創意活動吸引十二名兒童參與，他們運用巧手讓玩具重獲新生，從而減少廢棄物，為環境可持續發展作出貢獻。



在高等教育機構授課

於本年度，香港辦事處的可持續發展部主管再次在香港理工大學分別為人力資源管理碩士生及職業訓練局(「職訓局」)酒店管理專業學生舉辦一系列客席講座，助其預備就業。該主管分享其關於可持續發展對公司重要性方面的廣博知識，鼓勵該等未來領袖為實現更可持續的未來而努力。

7. 深耕社區

公平貿易慈善足球賽

為支持本港體育活動，遠東發展香港項目小組及帝盛酒店集團捐贈港幣20,000元，與香港公平貿易聯盟有限公司攜手為本地社區舉辦「公平貿易慈善足球賽」。遠東發展組織隊伍參賽，活動以「氣候公義」為主題，呼籲各界關注環境風險分佈不均及發展中地區生產商所面臨的不公平情況。



獎學金

帝盛酒店集團贊助VTC企業共創中心

於本年度，香港辦事處為職業訓練局(VTC)企業共創中心(ITCC)的創新意念獎及種子基金計劃提供贊助，以培養下一代在數碼時代應對社會及可持續發展挑戰的能力。贊助旨在減輕學生的經濟負擔，讓他們不受財政限制將創新意念與熱誠化為可應用的技術項目。該獎項的對象為專業教育學院的二年級學生，為其提供開拓就業機遇的機會。

於本年度，在帝盛酒店集團的贊助下，有10個項目入圍決賽，供投資者、公司代表及學者組成的評審團評選，得獎者將獲得種子基金，以進一步完善其理念。



ITCC創新意念種子基金金獎得獎者向帝盛及職訓局領導團隊進行現場示範



金獎得獎團隊介紹建築信息模擬監測系統

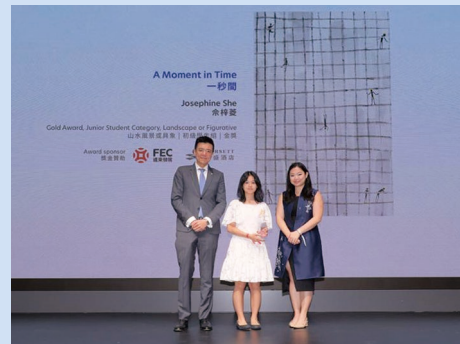
7. 深耕社區

7.1.3.3 藝術及文化推廣

我們深知提高創意及保護本地社區文化遺產的重要性。為此，於本年度，我們贊助不同社區計劃及方案，涵蓋各種視覺及表演藝術。

大華銀行水墨藝術贊助項目

於二零二三年十二月，遠東發展捐贈港幣86,000元以支持大華銀行「藝·坊」主辦的大華銀行年度水墨藝術大獎。水墨藝術大獎旨在推廣中國水墨畫的鑒賞，讓不同年齡的藝術家以水墨畫為媒介切磋交流。水墨畫是世上最源遠流長的藝術表現之一，蘊含中國的文化、歷史及傳統，遠東發展很榮幸能捐贈獎項，支持文化遺產。獲獎作品在香港故宮文化博物館及Art Central展出，進一步鼓勵大眾認識及欣賞水墨畫及本地藝術家。



DHI UK 季度藝術活動

於本年度，我們於英國的酒店舉辦「游牧藝術 (Nomadic Art)」系列活動，在每間酒店中庭及酒吧區巡迴展出英國本地藝術家的作品。每項畫藏每次展出三個月，每季更換一次，為顧客、同事及普羅大眾呈獻各種佳作。透過該等裝置藝術，我們向大眾推廣藝術對本地社區的重要性，鼓勵大眾更熱愛藝術。



7. 深耕社區

7.1.3.4 可負擔房屋

作為英國著名的私營住宅物業發展商，發展可負擔房屋乃我們支持社會事業的重要途徑。Consort Place項目的西座樓高34層，其為倫敦本地居民提供80間可負擔住宅及15間社區租用住宅，已於去年落成，向Tower Hamlets社區提供。

位於曼徹斯特Collyhurst Village及South Collyhurst的Collyhurst一期發展項目亦已動工，將合共提供130間全新可負擔房屋，連同144間房屋於公開市場發售。我們亦正於Victoria Riverside興建128間可負擔房屋（共享業權），一期將於二零二五年第一季度完工。該等房屋將有助解決該市的住屋短缺問題。Collyhurst一期為Victoria North總體規劃的一部分，該規劃為遠東發展與曼徹斯特市議會（「曼徹斯特市議會」）的合營項目，於未來20年在曼徹斯特北部發展15,000間新房屋。去年，我們獲得規劃許可，以推進我們關於該市新興社區Red Bank的安排，將逾30英畝的大部分待發展標地打造成擁有4,800間新房屋的活力社區。

7.1.4 專題故事－倫敦及曼徹斯特的社區參與

自二零二二年起，為鼓勵倫敦及曼徹斯特團隊參與義工活動，英國辦事處已推行義工服務政策，准許所有員工每年於項目附近的本地社區參與五日有新義工服務。於本年度，團隊在31項不同義工活動中提供逾2,678小時的義工服務，涵蓋藝術及文化、環境、社區福祉以及青年教育及發展。

7. 深耕社區

支持社區福祉

麥克米倫烘焙甜品義賣活動

本年度，曼徹斯特及倫敦辦事處以及Dorsett Shepherd's Bush的團隊成員參加「麥克米倫咖啡早茶會 (Macmillan Coffee Mornings)」活動，支持麥克米倫癌症慈善組織 (Macmillan Cancer Charity)。我們的僱員在兩週內為慈善活動籌得近500英鎊，用作支持福祉活動、網上社區論壇及癌症患者的財政援助。



EECF茶舞會

我們的團隊亦繼續為East End Community Foundation (EECF) 茶舞會 (Tea Dance) 提供支援。茶舞會既是一項旨在促進長者共融的社交活動，亦向EECF提供絕佳機會教導長者善用資源，確保他們享有全部應得福利，包括養老金。

當天，義工團隊協助佈置場地，提供茶點接待，並與賓客共舞。我們向EECF提供合共56小時義工服務。

此外，我們於本年度向EECF額外捐贈27部手提電腦，供有需要的家庭使用，有助邊緣化社區與外界建立聯繫，跨過數碼鴻溝。



國際婦女節

為慶祝國際婦女節，曼徹斯特團隊到拜Collyhurst的曼徹斯特通訊學院 (Manchester Communication Academy)，為7至11年級的學生組織午間對談。該等對談推動討論對物業發展及建築行業女性比例，重點關注這一常被忽視的問題。

我們對合作夥伴Solid Ground、If Do、Avison Young及HMG Paints在此活動中給予的支持及啟發的正面轉變致以衷心謝意。我們以慶祝聚會為此活動作結，遠東發展之英國員工團隊近50%女性出席活動，令人深以為傲。我們在此重要日子的行動足證遠東發展堅定促進性別平等、多元化及共融。

Collyhurst Nursery支援活動

三月，遠東發展向Collyhurst Nursery捐贈價值100英鎊的「Love to Shop」現金券，以籌備其即將於四月舉行的社區活動。於復活節期間，我們亦向Collyhurst Nursery School及曼徹斯特傳播小學 (Manchester Communication Primary Academy) 捐贈約100顆雞蛋。

7. 深耕社區

青年及當地發展

我的工作是甚麼(What's My Job)職業活動

「我的工作是甚麼」活動由北曼徹斯特企業網絡(North Manchester Business Network)舉辦，其邀請當地企業到訪北曼徹斯特的小學，向學生講解可行的職業發展。

活動期間，英國團隊的兩名成員分享各自部門的工作及職責，讓學生獲提示競猜工作崗位，並進行提問，有助彼等瞭解將來的各種工作機會，進一步支持及提高其職業抱負。

全國職業週(National Careers Week)

為支持2024年全國職業週，員工攜手BAM Construction、英國癌症研究(Cancer Research UK)及曼徹斯特通訊學院的曼徹斯特信託基金會(Manchester Foundation Trust at Manchester Comms Academy)與學生探討工作志願，讓彼等更了解各行各業。職業週期間，我們向約600名學生發表演講，助其樹立信心並為未來發展提供資訊。

我們亦於Melland Special Educational Needs (SEN) High School舉辦職業活動，向學生介紹建築及物業行業的工作崗位。

零碳親身體驗職業活動

於二零二四年一月，遠東發展於曼徹斯特青年中心(Manchester Youth Zone)舉行「親身體驗」活動。該活動提供各種零碳職業崗位及機會，來自六所曼徹斯特北部學校約200名學齡兒童獲邀參與實際活動，助其瞭解各種可行的職業發展方向。

該活動共有八間企業設置攤位及互動工作坊，向兒童提供各種互動活動，包括可持續家居及再生能源工作坊、廢物分類問答、種植活動及環保卡片遊戲等，以便彼等瞭解可從建築、房地產及廢物管理等範疇物色的碳相關工作。



7. 深耕社區

7.1.5 專題故事：德根盛園中藥農場

於二零二二年，香港辦事處夥同香港高等教育科技學院(高科院)中藥藥劑學系成立中國醫藥及文化研究中心(包括中藥園德根盛園)，以展開中醫藥研究。就此三年期項目，捐贈包括政府配對的現金捐款港幣1,500,000元以及建築及土地成本。



受中藥的豐富文化遺產啟發，德根盛園糅合傳統與創新，種植超過100種中藥作研究之用。此園區按照功效及用途劃分為七個區域：涼茶、湯水、藥浴、鮮草藥、香草藥、民間／民俗用藥及嶺南道地藥材。該項目亦將作為強而有力的樞紐，促進不同科屬的中藥發揮協作作用。德根盛園將作為教育工作坊中心，與香港品牌展開合作開發中藥為本的美容及保健產品。首批合作項目包括與一間本地飲品公司合作，該公司將利用德根盛園對草藥及中藥文化的瞭解，製作氣泡茶。此外，德根盛園佔地面積40,000平方呎，亦作為樹林保育區，有助實現本集團的生物多樣性保護目標。

我們欣然宣佈，德根盛園於本年度正式開幕。此里程碑是帝盛酒店集團團隊與遠東發展努力不懈的成果。香港職業訓練局(職訓局)衷心感謝遠東發展及帝盛酒店集團對德根盛園的支持，讓職訓局能夠協助未來世代的學生學習及深入瞭解中藥，促進中醫人才匯聚，讓職訓局構建更健康的香港。

7.1.6 啟德發展公園

為鼓勵及維持發展項目週邊社區的福祉，遠東發展在香港啟德發展項目旁興建佔地8,000平方米的公園。「啟德體育園」全天候向公眾開放，為本地社區提供安全、美觀的休閒、運動及社交場所。

7. 深耕社區

7.2 可持續採購

7.2.1 挑戰與機遇

本集團深明作為區域性綜合企業所肩負的責任，在業務營運過程中與逾3,853間供應商合作。我們了解自身的影響範圍，並致力於與供應鏈合作促進共享最佳實踐，從而轉移可持續發展知識及責任。與廠商協作以締造更具活力的行業對我們而言至關重要，有助制定出更高效及可持續的採購與供應鏈管理程序。

7.2.2 承諾

我們以採購及供應鏈管理政策規管採購程序，並將其作為供應商及承建商須遵守的嚴格公正道德行為指引，而我們視供應商及承建商為我們推動可持續發展的重要合作夥伴。鑒於供應商及承建商的實踐會對我們的項目造成直接影響，其可持續發展工作正代表我們的工作。因此，我們的所有業務單位(包括企業職能部門)於甄選與其業務相關的廠商、供應商及承建商時均遵循此政策。

7.2.3 應對措施

7.2.3.1 負責任採購

本集團致力於以負責任的方式採購材料，並在業務及供應商方面將環境及社會實踐放在首位。在物業發展業務分部，我們要求承建商及分包商配合我們的社會及環境原則流程，藉此對其施加正面影響力。

本年度，我們推出帝盛可持續發展政策(Dorsett Sustainability Policy)及採購指南(Procurement Guideline)，當中概述我們對環境、福祉的期望，以及於採購或與供應商合作時應考慮的社會因素。

採用負責任採購對本集團、客戶、本地社區及賓客裨益良多。舉例而言，我們選擇耐用及可持續的產品，可提高營運效率及減少廢物。我們亦正以負責任採購迎合客戶日益變化的喜好：Booking.com研究結果顯示，81%的旅客認為可持續的旅遊非常重要，而59%的旅客希望離開假日所造訪的地方時比到達時更好。該等數據足證客戶越來越重視可持續發展，故遵循可持續發展不僅能對環境產生正面影響，亦能提高客戶的體驗。

此政策鼓勵酒店進行本地採購，為本地社區帶來可持續收入來源，並減少運輸相關的碳足跡。我們亦指示酒店圍繞廢物管理及循環使用制定更完善的可持續發展計劃，其中除各種可持續發展舉措外，亦包括減低消耗、與供應商更多傳達我們的期望、選擇非籠養雞蛋，以及以森林管理委員會認證木製替代品取代所有塑膠匙卡。

作為負責任採購的一部分，香港辦事處去年與全球非政府組織Lever Foundation合作，承諾於二零三零年前僅採購非籠養雞蛋，構建更符合道德規範的供應鏈。

7. 深耕社區

與城泉的無塑合作

本年度，帝盛酒店集團的香港酒店及辦事處與水機公司城泉合作，以提供清潔的過濾水。整體而言，我們在酒店公共空間及辦公室安裝60部水機，鼓勵員工及賓客盡可能使用水樽添水，支持我們的可持續發展工作。自安裝水機以來，已節約相當於150,830個膠樽。



7.2.3.2 本地採購

作為我們可持續採購工作的一部分，我們盡可能與本地供應商合作，以支持本地企業，減少採購過程對環境造成的影響。

於英國本地採購

Dorsett Shepherd's Bush及Dao by Dorsett West London的採購團隊積極發掘潛在本地供應商，以減少碳足跡及支持本地企業，為此，於合作前會向候選供應商發出調查問卷，以確保其與我們建立任何夥伴關係前符合遠東發展的理念。為進一步加快物色合資格本地企業，酒店與漢默史密斯貿易協會合作，物色符合綠色資格的本地供應商。

7.2.3.3 供應商管理

為確保供應商的實踐符合我們的價值觀及標準，我們定期進行監察及評估，以評核供應商的可持續發展表現。

中國廬山東林假日酒店的用戶部門對其供應商的表現及產品質素進行評估，並以100分制評分。供應商分數達80分或以上屬表現優秀，70分獲邀與用戶部門探討改善方法，低於60分且經溝通仍未解決相關問題的供應商將遭更換。同樣，在新加坡物業發展營運方面，我們每月對所有承建商進行環境、健康及安全績效報告，定期評估及監察其表現。

親善建築業者方案

就英國物業發展業務而言，我們僅與已簽署親善建築業者方案的承建商合作，以確保建築地盤以負責任及值得尊重的方式營運。簽署該方案即承諾遵守親善慣例守則(Code of Considerate Practice)，守則在三個主要方面要求實行高行業標準：尊重社區、關愛環境及重視勞工，規定對承建商的建築項目進行密切監察、審核及評估，務求持續改進，達致較法律規定嚴格的水平。通過參與該方案，我們可確保承建商的原則與我們的原則一致，同時提高建築業整體標準，令本地社區、環境及勞工受惠。

遠東發展英國分部之新投標流程

本年度，我們為遠東發展英國分部的所有現有或未來合作夥伴制定新投標流程。此流程有助確保供應鏈瞭解並致力實現本集團的社會價值抱負，與我們的四大支柱及可持續發展目標保持一致。我們希望確保合作夥伴能夠識別機會，配合我們的願景切實承諾投資本地經濟及為本地社區帶來正面成果。

8. 賓至如歸

8.1 超乎顧客預期

8.1.1 挑戰與機遇

儘管我們經營廣泛業務，但一貫重視客戶滿意度是遠東發展的關鍵基礎。我們竭力提供優質服務，實行及持續提升可持續發展實踐。

我們致力定期對業務各方面進行全面評估，包括衛生標準及保護員工與住客福祉的政策。作為亞洲發展最快的酒店集團之一，我們努力把疫後旅遊持續復甦所帶來的機遇，不斷提高可持續發展酒店業的重要性。

8.1.2 承諾

本集團矢志向客戶提供可靠及竭誠的服務，致力確保客戶健康、幸福及滿意度。我們的產品責任政策中概述我們於所有業務中推動承擔嚴格產品責任之指引。該政策的核心原則包括：

- 與客戶建立並維護良好關係；
- 將可持續性發展融入營運的各方面；
- 透過鼓勵、採納及解決客人之意見及回饋，持續改善業務；
- 提供專業、負責及敏捷之客人服務；
- 保障客人、僱員及供應商之健康與安全；
- 減低業務施工及經營階段之風險；
- 就收集、持有、處理、披露及使用個人資料遵守相關的所有適用法律規定；及
- 提升銷售活動之透明度，保障客人權益。



8. 賓至如歸

8.1.3 應對措施

8.1.3.1 衛生、安全與保障

保持室內空氣質素良好

我們的酒店使用Momax智能紫外光負離子空氣淨化機(Momax Robust Smart IoT UV-C HEPA Air Purifier)，以保持最佳空氣流通及空氣質素。我們定期對所有空氣淨化機進行檢查、清潔及更換濾芯，以確保其妥善運作。成都帝盛酒店等部分酒店為其中央通風系統指定第三方進行年檢，進一步保障住客的室內環境安全。

採用閉路電視監控系統

我們已於物業內安裝閉路電視監控系統，以保障酒店客人、僱員及財產安全。該等系統由專責保安團隊全天候監控，保安團隊亦於酒店範圍定期巡邏。我們全面的安全措施涵蓋所有酒店設施，包括監控電力及升降機系統、燃氣及燃料供應、火警系統、供水及防水浸措施。

我們的停車場業務採用「Care Assist」監控及保安系統，其在中央系統中對停車場設施內安裝之所有閉路電視鏡頭進行連接，確保可監控及記錄任何事故、犯罪或可疑行為，以便進一步審查。

博彩業務亦由24小時保安系統進行中央監控，為貴賓提供更佳保障。

8.1.3.2 客戶私隱

私隱政策

遠東發展的全體僱員均須遵守我們的行為準則，根據該準則的指示，僱員就於僱傭過程中存取之任何專有資料進行保密。我們規定將在營運過程中收集的任何個人資料儲存於加密伺服器，並作定期備份以免遺失客戶資料以及保護所述數據免受未經授權或意外存取、披露或更改。

作為於歐洲經營之公司，我們須遵守歐盟之通用數據保障條例(「通用數據保障條例」)。根據該條例，我們須告知客戶收集其任何數據之目的。對於我們在英國之業務，我們嚴格遵守二零一八年數據保障法，以確保客戶個人資料的使用公平、合法及透明。



酒店的Momax空氣淨化機

8. 實至如歸

我們的酒店業務在處理及保護客戶數據方面須遵守嚴格之政策及指引。我們要求所有客人均同意個人資料收集聲明概述之數據收集政策，惟可選擇不同意其數據用作營銷用途。停車場及博彩業務亦採用類似個人資料政策。

網絡安全措施

我們設置安全數碼基礎設施及實施網絡安全措施以保護員工、資產、聲譽及品牌。我們的酒店已採用先進防火牆及端對端保護軟件，加強網絡安全，防止惡意攻擊。為確保網絡及系統正常運作，我們進行定期檢查及更新。

我們的博彩業務採用類似的網絡安全政策及程序。我們在電腦、互聯網及電子郵件使用政策中概述公共無線網絡使用及保護資訊科技服務域賬戶的程序，在招聘潛在團隊成員時向其介紹網絡安全措施及政策。為進一步確保數據安全，我們正逐步在所有流動裝置上引入雙重認證，並已為所有主要博彩系統設有危機管理程序。我們的博彩業務於二零二二年十月獲ISO27001資訊安全管理系統(「ISMS」)認證，彰顯我們為保護持份者的資訊安全承諾。

英國辦事處正在開展多個項目以與雲端外置儲存庫同步進行備份，確保基礎設施及資訊安全管理系統持續運作。此亦將有助於在發生重大事故或運作中斷的情況下恢復系統及安全。

僱員培訓

我們採用培訓計劃以確保員工獲取充分的網絡安全常規知識。遠東發展致力在其營運提倡穩健而靈活的安全文化，強調業務各層面個人行動及意識的重要性。

8. 賓至如歸

酒店僱員定期接受有關數據私隱及安全之培訓，以提高彼等對網絡安全風險之意識及教授有效減輕其影響之方法。於本年度，一間領先網絡安全組織為英國辦事處提供專門的網絡意識培訓。借助此網上平台，所有僱員均完成必修培訓單元，此課程旨在提高彼等對常見網絡詐騙及負責任上網習慣的認識。香港觀塘帝盛酒店為前台員工提供專門的個人數據保護培訓，提高其對個人數據保護重要性的理解。

於博彩業務方面，我們設立精準程序，以便員工熟悉通用數據保障條例。

網絡安全意識月

除強制性培訓計劃外，英國員工亦在二零二三年九月舉行「網絡安全意識月」，促進彼等瞭解及認識在工作及個人生活中防範網絡威脅的重要性。於該月，僱員有機會參與一系列活動，旨在促進負責任網上行為以及識別及應對網絡風險。該活動以有別於常規培訓的方式成功傳達網絡安全的重要性，有助在僱員中進一步鞏固安全價值觀及實踐。我們期待明年繼續支持「網絡安全意識月」活動。

私隱審查

於本年度，遠東發展進行全集團的私隱審查，透過檢視私隱政策隨時瞭解與客戶、僱員及其他持份者的私隱及安全有關的任何最新動態。審查由一間領先的會計師事務所進行，包括進行本集團整體的系統滲透測試及審查，以及對香港選定帝盛酒店的個人資料保護監控措施及合規情況的審查。審查結果將有助本集團進一步加強私隱及安全監控措施，確保持份者的安全及私隱。

8. 賓至如歸

8.1.3.3 健康

我們優先考慮酒店住客的健康，提供安全、賓至如歸的環境，並提供多項有助放鬆身心、煥發神采的特備活動。

照顧酒店住客的身心健康

我們致力照顧住客的身心健康，包括提供各項健康及休憩活動。香港荃灣帝盛酒店設有24小時健身室，讓住客在入住期間隨時保持活力。Dao by Dorsett West London更提供客房健身服務，包括租用運動單車，鼓勵住客保持健身習慣。



灣仔帝盛酒店、旺角帝盛酒店及麗悅酒店舉辦的帝盛歡樂時光在大堂備有音樂、小食及美酒，客人反應踴躍。該活動讓住客與其他旅客及酒店員工見面交流，有助住客在輕鬆愉快的氛圍中建立人際關係。

為酒店客人提供植物性膳食替代品

採用植物性食品為我們可持續發展策略的重要一環，有助減少我們對地球的影響，同時為客人提供健康、多元化的膳食選擇。我們的酒店在餐廳提供素食及植物性膳食，宣傳可持續飲食習慣的裨益。

香港蘭桂芳酒店@九如坊每日供應港式及無麩質素食等約20款別緻素食，廣受客人好評。Dorsett Shepherd's Bush及Dao by Dorsett West London亦供應素食及植物性早餐，從新鮮水果到傳統早餐食品的素食選擇，選擇超過20款。

節日及特別禮品計劃

我們全年為住客提供特別禮品及獎勵，以體現本地傳統特色，並提升整體酒店入住體驗。我們借助該等計劃營造溫馨友善的氛圍，例如在貓途鷹(Tripadvisor)、社交媒體及電郵獲得正面回饋。

成都帝盛酒店於中秋節期間向住客贈送月餅，以表達我們重視本地文化。觀塘帝盛酒店及武漢帝盛酒店亦為住客提供入住及退房禮品，這些禮品充分展示我們重視住客的舒適感及福祉。

8. 實至如歸

8.1.3.4 體驗

客戶滿意度

客戶回饋對我們不斷提高產品及服務質素至關重要。我們在酒店通過多種方式獲取客戶回饋，包括客房問卷調查及社交媒體互動。我們亦採用追蹤系統，監控來自多個平台的顧客網上評論，藉此協助我們計算出全球評論指數，即衡量客戶滿意度的網上聲譽評分。我們定期追蹤該指數，以確保能夠妥善回應住客回饋。

於物業管理業務方面，我們十分重視收集客戶回饋，從而發現值得改善之處。澳洲團隊透過年度調查收集寶貴客戶回饋，進而了解客戶需要及偏好。曼徹斯特業務已制定符合英國國家房屋建築委員會客戶參與標準之客戶約章，有助我們保持高水平之客戶滿意度。於新加坡，我們制定回饋協定，以接收來自社區及普羅大眾的回饋。我們盡量於24小時內回覆回饋，以將任何事宜的影響降至最低，並確保有關人士獲得最佳體驗。

停車場及博彩業務亦設有客戶回饋渠道。停車場業務採用全天候網上支援系統提供支援，涵蓋技術問題、清潔及一般客戶回饋。停車場業務亦指派工作管理人員記錄及監察所有客戶投訴。博彩業務亦採用類似回饋渠道，並使用專門智能手機應用程式簡化回饋過程，提高客戶滿意度。

在酒店業務中，我們優先即時解決住客入住之前、期間或之後可能對我們提出的任何問題或投訴。前台團隊收到投訴後會提交事件報告，迅速進行調查及提供解決方案，以便住客在退房之前將其可能的負面體驗轉為正面。我們同樣重視來自評論網站及社交媒體的網上投訴，並將其視為直接投訴認真對待。我們會對所有投訴進行全面調查，盡全力直接聯絡住客以回應其關注。為持續改善住客服務，我們正式記錄所有住客通訊及任何相關詳情，包括為糾正該情況而採取的任何行動。

博彩業務的市場推廣部負責處理所有投訴，且必須在24小時內迅速將投訴轉發至分店或總部的負責管理人員。市場推廣部於收集必要資訊後在36小時內迅速知會客戶正在處理相關投訴，並最遲在14日內回覆客戶。於二零二四年財年，我們接獲1,616宗產品及服務相關投訴。對於所有投訴，我們即時聯絡相關人士，以瞭解他們的關注並儘快改善。

8. 實至如歸

物業發展項目照顧暢通易達的需要

為促進社區共融及對社區的尊重，我們的物業發展項目及酒店建築設計已納入暢通易達功能。在香港，灣仔帝盛酒店等多間酒店優先考慮方便殘疾人士使用的功能，如輪椅斜坡。啟德帝盛酒店將於二零二四年年底落成，將提供符合無障礙要求的客房。

推廣安全博彩措施

為盡量降低博彩場所損害風險，我們推廣能為客戶提供博彩控制的工具。我們為賭場顧客提供合法選項，可就賭場提供的各類博彩及營運商設置自我限制措施，包括博彩次數、顧客有意分配的金額及用戶賬戶的登錄次數。

我們已設立負責任的博彩計劃，以促進客戶的安全及負責任博彩行為。該計劃包括各種措施，以確保賭場的博彩活動以公平透明的方式進行，並為玩家提供必要的資訊及資源，使其能夠就自身博彩行為作出明智決定。

我們對賭場的所有訪客均會進行年齡及身份驗證。我們的員工，尤其是博彩業務的現場代表，均接受關於識別可能有博彩相關問題玩家的培訓。該培訓確保為有需要的客人提供適時支援及介入行動。我們向身陷博彩問題不利影響的人士提供協助，例如代表協助客人進行自願自我限制申請程序。我們亦與非牟利組織及政府機構合作，以負責任的方式解決此重要問題。

我們亦在僱員中倡導健康及負責任的博彩文化。我們的博彩員工遵守就業政策，此政策嚴禁彼等在我們的場所參與博彩活動。此外，我們高度重視負責任的博彩教育，在招聘後為所有博彩員工提供培訓，並要求彼等定期接受重溫培訓。我們透過實施該等政策及程序，在員工中營造深厚的負責任博彩文化。

9. 績效數據概要

9.1 環境績效

指標	單位	酒店			物業發展			停車場			博彩			辦公室			總計		
		二零二二年	二零二三年	二零二四年	二零二二年	二零二三年	二零二四年	二零二二年	二零二三年	二零二四年	二零二二年	二零二三年	二零二四年	二零二二年	二零二三年	二零二四年	二零二二年	二零二三年	二零二四年
環境																			
廢氣排放																			
氮氧化物排放	公斤	6.60	26.30	65.29	121.50	7.90	-	4.80	6.40	38.17	37.10	60.70	54.61	14.40	18.50	80.17	184.40	119.80	238.23
硫氧化物排放	公斤	1.60	3.70	1.04	5.60	5.80	3.80	0.10	0.10	0.72	0.60	0.90	0.88	0.50	0.30	0.10	8.40	10.80	6.54
顆粒物排放	公斤	0.50	1.50	5.76	8.70	0.60	-	0.40	0.50	2.81	2.70	4.50	4.02	1.10	1.40	6.47	13.40	8.50	19.07
能源消耗																			
能源消耗總量	兆瓦時	44,085.80	71,802.00	93,898.06	20,171.20	14,791.10	7,743.01	465.80	4,885.40	2,999.94	5,026.40	7,955.70	5,251.56	859.80	844.90	1,152.05	70,609.00	100,279.10	111,044.61
直接能源消耗	兆瓦時	8,290.90	15,857.30	19,807.68	17,199.40	11,875.60	2,528.80	54.20	83.20	477.64	2,041.60	3,783.70	2,139.59	333.50	257.20	302.46	27,919.60	31,857.00	25,256.17
汽油	兆瓦時	93.10	182.70	336.25	-	-	-	54.20	83.20	407.40	3.50	19.80	18.87	213.70	118.10	271.12	364.50	403.80	1,033.64
柴油	兆瓦時	841.60	2,143.10	127.56	3,715.60	3,862.70	2,528.80	-	-	70.24	372.80	581.10	554.36	85.60	107.00	-	5,015.60	6,693.90	3,280.95
液化石油氣	兆瓦時	-	-	-	34.20	33.50	-	-	-	-	282.40	282.40	201.68	34.20	32.10	31.34	350.80	348.00	233.02
燃油	兆瓦時	-	-	-	337.00	-	-	-	-	-	202.10	224.60	171.93	-	-	-	539.10	224.60	171.93
天然氣	兆瓦時	4,233.60	9,324.70	14,405.58	-	-	-	-	-	-	1,180.80	2,675.80	1,192.75	-	-	-	5,414.40	12,000.50	15,598.33
煤氣	兆瓦時	3,122.60	3,448.90	4,623.55	-	-	-	-	-	-	-	-	-	-	-	-	3,122.60	3,448.90	4,623.55
其他	兆瓦時	-	757.90	314.74	13,112.60	7,979.40	-	-	-	-	-	-	-	-	-	-	13,112.60	8,737.30	314.74
間接能源消耗	兆瓦時	35,794.90	55,944.70	74,090.37	2,971.80	2,915.50	5,214.21	411.60	4,802.20	2,522.30	2,984.80	4,172.00	3,111.97	526.30	587.70	849.59	42,689.40	68,422.10	85,788.45
電力	兆瓦時	35,775.00	55,917.70	67,692.31	2,936.20	2,915.50	5,214.21	411.60	4,802.20	2,522.30	2,832.00	4,172.00	3,080.47	526.30	587.70	849.59	42,481.10	68,395.10	79,358.89
熱能	兆瓦時	18.90	-	6,315.37	35.60	-	-	-	-	-	152.80	-	-	-	-	-	207.30	-	6,315.37
現場產生及消耗的 可再生電力	兆瓦時	1.00	27.00	82.69	-	-	-	-	-	-	-	-	31.50	-	-	-	-	1.00	27.00
能源消耗總密度	兆瓦時/每間客房每晚	0.04	0.05	0.04	0.03	0.02	0.01	0.01	0.05	0.03	0.19	0.23	0.11	12.97	12.30	19.11			
		兆瓦時/每間客房每晚			兆瓦時/平方米已竣工建築面積			兆瓦時/泊車位			兆瓦時/千萬元			兆瓦時/千平方米					
溫室氣體排放量																			
溫室氣體排放總量	公噸	25,069.20	37,964.00	43,805.33	5,265.80	4,320.10	5,097.35	272.10	3,122.20	1,657.06	1,801.20	2,608.10	1,968.22	458.40	535.10	357.32	32,866.70	48,549.50	52,885.27
範疇一排放量	二氧化碳當量 公噸	1,772.50	3,513.00	5,276.78	3,652.30	3,036.10	3,761.54	14.90	22.90	129.73	432.20	818.30	646.69	88.00	66.60	82.25	5,959.90	7,456.90	9,897.00
範疇二排放量	二氧化碳當量 公噸	23,149.50	34,303.00	38,315.21	1,611.80	1,275.10	1,331.11	257.20	3,051.80	1,527.33	1,369.00	1,789.80	1,321.52	351.40	350.50	275.07	26,738.90	40,770.20	42,770.24
範疇三排放量	二氧化碳當量 公噸	147.20	148.00	213.34	1.70	8.90	4.70	-	47.50	-	-	-	-	19.00	118.00	154.26	167.90	322.40	372.29
溫室氣體總密度	公噸二氧化碳當量/每間客房每晚	0.02	0.03	0.02	0.03	0.02	0.02	0.00	0.03	0.02	0.07	0.08	0.04	6.90	7.80	5.93			
		公噸二氧化碳當量/每間客房每晚			公噸二氧化碳當量/千平方米 已竣工建築面積			公噸二氧化碳當量/泊車位			公噸二氧化碳當量/千萬元			公噸二氧化碳當量/千平方米					
耗水量																			
總耗量	立方米	314,147.70	652,634.00	947,132.65	30,650.00	51,331.10	45,380.08	536.00	10,698.90	601.00	10,952.00	20,769.00	9,288.00	2,043.90	2,130.60	2,310.00	358,329.60	737,563.60	1,004,711.73
總耗水密度	立方米/每間客房每晚	0.28	0.50	-	0.04	0.08	-	0.01	0.11	0.01	0.41	0.60	0.19	0.03	0.03	0.04			
		立方米/每間客房每晚			立方米/平方米已竣工建築面積			立方米/泊車位			立方米/千萬元			立方米/千平方米					
產生廢物																			
產生有害廢物	公噸	0.70	0.70	9.14	215.20	22.40	4.55	-	-	-	-	1.00	0.80	-	-	0.00	215.90	24.10	14.49
產生無害廢物	公噸	759.10	2,145.10	2,803.56	23,851.00	21,631.00	18,829.40	0.50	1.30	-	152.90	220.00	172.00	8.00	5.60	14.11	24,771.50	24,003.00	21,819.06
商業廢物	公噸	759.10	2,145.10	2,803.56	3,385.20	4,763.60	2,649.00	0.50	1.30	-	152.90	220.00	172.00	8.00	5.60	14.11	4,305.70	7,135.60	5,638.67
拆建廢物	公噸	-	-	-	20,465.80	16,867.40	16,180.40	-	-	-	-	-	-	-	-	-	20,465.80	16,867.40	16,180.40
回收或循環使用的																			
無害廢物	公噸	25.60	1,065.80	1,209.91	17,983.50	5,504.10	7,121.79	-	-	-	16.90	20.00	19.30	2.80	4.10	3.63	18,028.80	6,594.00	8,354.62
紙張	公噸	18.40	627.70	765.87	1.00	6.00	2.13	-	-	-	7.80	9.00	8.00	2.70	3.90	3.29	29.90	646.60	779.29
塑膠	公噸	2.90	280.80	15.05	1.00	1.00	1.00	-	-	-	2.30	4.00	2.80	0.10	0.10	0.13	6.30	285.90	18.98
金屬	公噸	0.10	0.60	3.94	607.00	735.90	-	-	-	-	-	-	-	-	-	-	0.00	607.10	736.60
玻璃	公噸	4.20	0.30	20.37	-	-	-	-	-	-	5.80	6.00	7.70	-	-	-	0.01	10.00	6.30
廚餘	公噸	-	102.40	122.04	-	-	-	-	-	-	-	-	-	-	-	-	-	102.40	122.04
供循環使用的拆建 廢物	公噸	-	-	-	16,949.50	4,651.80	4,484.66	-	-	-	-	-	-	-	-	-	-	16,949.50	4,651.80
混合回收廢物	公噸	-	54.00	282.64	425.00	109.40	2,634.00	-	-	-	1.00	1.00	0.80	-	-	0.19	426.00	164.40	2,917.63
有害廢物密度	公噸/每間客房每百萬晚	0.58000	0.50000	4.33269	0.30000	0.04000	0.00411	-	-	-	-	0.03000	0.01620	-	-	0.00003			
		公噸/每間客房每百萬晚			公噸/千平方米已竣工建築面積			公噸/泊車位			公噸/百萬萬元			公噸/千平方米					
無害廢物密度	公噸/每間客房每百萬晚	0.67	1.63	1.33	0.03	0.04	0.02	0.00	0.13	-	5.70	6.30	3.48	0.10	0.10	0.23			
		公噸/每間客房每百萬晚			公噸/千平方米已竣工建築面積			公噸/千個泊車位			公噸/百萬萬元			公噸/千平方米					

9. 績效數據概要

1. 計算二零二四年財年環境關鍵績效指標所用方法與二零二三年財年一致，包括參考溫室氣體議定書、國際能源署能源數據手冊、美國國家環境保護局排放因子溫室氣體清單、環境保護署及機電工程署香港建築物(商業、住宅或公共用途)的溫室氣體排放及減除的核算及報告指引(2010年版)及香港交易所「如何準備環境、社會及管治報告—附錄二：環境關鍵績效指標匯報指引」使用最新可得排放因子。
2. 我們於本年度擴大報告範圍，以更全面地展示本集團之表現。有關更多資料，請參閱「關於本報告」一節。因此，數據可能無法與上一年度進行直接比較。
3. 廢氣排放產生自固定及移動來源汽油及柴油燃料燃燒。
4. 報告的廢氣排放、天然氣及能源消耗、溫室氣體排放及耗水量增加的原因為本年度報告範圍擴大。
5. 僅包括本集團擁有或管理之泊車位。
6. 能源消耗總量包括直接及間接能源消耗，以及現場產生及消耗的可再生電力消耗。
7. 包括壓縮天然氣、石油焦、乙炔及其他煤氣。
8. 全球變暖潛能值參考政府間氣候變化專門委員會第六次評估報告及英國環境、食品和鄉村事務部。
9. 溫室氣體排放計算包括二氧化碳、甲烷、一氧化二氮及氫氟碳化物。
10. 範疇一排放量包括固定及移動來源燃燒燃料之直接排放以及設備及系統的逸散性排放。
11. 範疇二排放量包括購買電力、購買煤氣(用於香港之酒店業務)及熱力產生之能源間接排放。
12. 範疇三包括其他間接排放，即因棄置廢紙而於香港堆填區產生之甲烷、用於香港食水及污水處理之電力產生之溫室氣體排放，以及僱員公幹時產生之溫室氣體排放。
13. 溫室氣體總密度之計算涵蓋範疇一、範疇二及範疇三排放。
14. 指營運活動產生的廢物，包括循環使用、回收、堆填或通過其他廢物管理方法處理的廢物。
15. 包括建築有害廢物(如有害之混凝土、磚、瓦及石棉)、螢光燈管、油漆、溶劑及電池。
16. 包括一般廢物、廚餘、油漆、紙板及金屬。

9. 績效數據概要

9.2 社會績效

指標	單位	酒店			停車場			博彩			辦公室			總計		
		二零二二年	二零二三年	二零二四年	二零二二年	二零二三年	二零二四年	二零二二年	二零二三年	二零二四年	二零二二年	二零二三年	二零二四年	二零二二年	二零二三年	二零二四年
社會																
僱傭																
僱員總數		1,142	1,782	2,441	310	366	343	441	459	414	325	365	413	2,218	2,972	3,611
按性別劃分																
男性	人	579	951	1,229	237	295	277	203	209	209	172	197	230	1,191	1,652	1,945
女性	人	563	831	1,212	73	71	66	238	250	205	153	168	183	1,027	1,320	1,666
按地區劃分																
香港	人	576	573	595	-	-	-	-	-	-	140	143	142	716	716	737
中國內地	人	475	460	508	-	-	-	-	-	-	30	27	26	505	487	534
新加坡	人	38	58	63	-	-	-	-	-	-	11	11	11	49	69	74
英國	人	53	61	56	26	86	106	-	-	-	65	72	77	144	219	239
澳洲	人	-	190	532	238	232	190	-	-	-	51	75	108	289	497	830
馬來西亞	人	-	440	461	46	48	47	-	-	-	-	-	-	46	488	508
捷克共和國	人	-	-	55	-	-	-	441	459	414	28	37	37	469	496	506
德國	人	-	-	131	-	-	-	-	-	-	-	-	-	-	-	131
奧地利	人	-	-	40	-	-	-	-	-	-	-	-	-	-	-	40
馬爾他	人	-	-	-	-	-	-	-	-	-	-	-	12	-	-	12
按年齡組別劃分																
30歲或以下	人	173	375	663	67	75	78	126	124	99	47	43	53	413	617	893
31至40歲	人	290	444	581	88	92	71	154	157	148	120	130	141	652	823	941
41至50歲	人	353	515	619	72	88	84	92	107	97	83	98	116	600	808	916
51歲或以上	人	326	448	578	83	111	110	69	71	70	75	94	103	553	724	861
按僱員類別劃分																
高級管理層																
男性	人	24	40	58	11	8	14	5	6	6	38	32	35	78	86	113
女性	人	33	37	49	5	3	3	2	2	1	19	22	19	59	64	72
中級管理層																
男性	人	144	218	264	5	10	20	20	20	20	45	45	62	214	293	366
女性	人	84	145	182	2	5	7	4	5	4	39	39	46	129	194	239
一般員工																
男性	人	411	693	907	221	277	243	178	183	183	89	120	133	899	1,273	1,466
女性	人	446	649	981	66	63	56	232	243	200	95	107	118	839	1,062	1,355
按僱傭類型劃分																
全職	人	1,140	1,669	2,130	238	197	289	400	406	355	314	355	392	2,092	2,627	3,166
兼職	人	2	113	311	72	169	54	41	53	59	11	10	21	126	345	445

9. 績效數據概要

指標	單位	酒店			停車場			博彩			辦公室			總計		
		二零二二年	二零二三年	二零二四年	二零二二年	二零二三年	二零二四年	二零二二年	二零二三年	二零二四年	二零二二年	二零二三年	二零二四年	二零二二年	二零二三年	二零二四年
新僱員		234	354	874	93	118	101	99	140	99	127	127	129	553	739	1,203
按性別劃分																
男性	人	132	197	425	68	89	77	47	48	51	67	65	77	314	399	630
女性	人	102	157	449	25	29	24	52	92	48	60	62	52	239	340	573
按地區劃分																
香港	人	115	156	170	-	-	-	-	-	-	60	53	55	175	209	225
中國內地	人	71	45	112	-	-	-	-	-	-	9	7	1	80	52	113
新加坡	人	33	33	33	-	-	-	-	-	-	1	2	1	34	35	34
英國	人	15	45	34	-	38	31	-	-	-	26	20	17	41	103	82
澳洲	人	-	8	389	83	67	64	-	-	-	23	37	50	106	112	503
馬來西亞	人	-	67	53	10	13	6	-	-	-	-	-	-	10	80	59
捷克共和國	人	-	-	20	-	-	-	99	140	99	8	8	3	107	148	122
德國	人	-	-	38	-	-	-	-	-	-	-	-	-	-	-	38
奧地利	人	-	-	25	-	-	-	-	-	-	-	-	-	-	-	25
馬爾他	人	-	-	-	-	-	-	-	-	-	-	-	2	-	-	2
按年齡組別劃分																
30歲或以下	人	77	123	413	30	42	39	51	52	47	33	26	28	191	243	527
31至40歲	人	60	79	210	35	33	22	21	43	24	48	41	36	164	196	292
41至50歲	人	48	84	145	14	16	17	17	25	19	24	31	39	103	156	220
51歲或以上	人	49	68	106	14	27	23	10	20	9	22	29	26	95	144	164
僱員流失率		36.3	24.7	28.8	49.0	42.1	32.1	17.0	24.8	21.5	28.3	26.0	21.5	33.0	27.0	25.6
按性別劃分																
男性	百分比(%)	34.4	24.5	26.7	38.0	38.0	27.4	20.2	19.1	17.7	25.6	23.4	23.9	31.4	26.1	25.5
女性	百分比(%)	38.2	24.9	25.5	84.9	59.2	51.5	14.3	29.6	25.4	31.4	29.2	18.6	35.0	28.2	25.8
按地區劃分																
香港	百分比(%)	34.0	31.1	26.6	-	-	-	-	-	-	38.6	35.7	21.1	34.9	32.0	28.9
中國內地	百分比(%)	33.1	18.3	27.2	-	-	-	-	-	-	20.0	18.5	11.5	32.3	18.3	26.0
新加坡	百分比(%)	113.2	101.7	46.0	-	-	-	-	-	-	9.1	-	27.3	89.8	85.5	40.5
英國	百分比(%)	34.0	59.0	71.4	-	-	12.3	-	-	-	21.5	12.5	23.4	22.2	20.5	29.3
澳洲	百分比(%)	-	5.3	29.5	58.8	65.1	48.4	-	-	-	27.5	37.3	27.8	53.3	38.0	36.0
馬來西亞	百分比(%)	-	16.6	15.0	26.1	6.3	10.6	-	-	-	-	-	-	26.1	15.6	14.6
捷克共和國	百分比(%)	-	-	41.8	-	-	-	17.0	24.8	-	10.7	5.4	8.1	16.6	23.4	22.7
德國	百分比(%)	-	-	41.2	-	-	-	-	-	-	-	-	-	-	-	41.2
奧地利	百分比(%)	-	-	42.5	-	-	-	-	-	-	-	-	-	-	-	42.5
馬爾他	百分比(%)	-	-	-	-	-	-	-	-	-	-	-	16.7	-	-	16.7
按年齡組別劃分																
30歲或以下	百分比(%)	82.1	33.3	20.2	62.7	64.0	23.1	21.4	27.4	15.2	46.8	55.8	22.6	56.4	37.4	37.6
31至40歲	百分比(%)	31.4	27.5	15.5	53.4	54.3	25.4	11.0	24.8	7.4	30.0	25.4	13.5	29.3	29.6	26.0
41至50歲	百分比(%)	23.5	20.8	8.1	43.1	25.0	26.2	18.5	18.7	10.3	20.5	20.4	11.2	24.7	20.9	20.2
51歲或以上	百分比(%)	30.1	19.2	9.3	38.6	30.6	16.4	20.3	29.6	1.4	22.7	19.1	10.7	29.1	22.0	18.5

9. 績效數據概要

指標	單位	酒店			停車場			博彩			辦公室			總計		
		二零二二年	二零二三年	二零二四年	二零二二年	二零二三年	二零二四年	二零二二年	二零二三年	二零二四年	二零二二年	二零二三年	二零二四年	二零二二年	二零二三年	二零二四年
健康與安全																
因工死亡	人	-	-	-	-	-	-	-	-	-	-	-	-	-	-	-
因工死亡比率	百分比(%)	-	-	-	-	-	-	-	-	-	-	-	-	-	-	-
因工受傷	人	16	21	27	1	1	-	7	5	8	2	3	-	26	30	35
因工受傷比率	百分比(%)	1.40	0.01	0.01	0.32	0.27	-	1.59	1.09	0.02	0.62	0.82	-	1.17	1.01	0.28
因工傷損失工作日數	天	1,186.00	256.00	361.00	90.00	-	-	217.00	111.00	177.50	258.00	248.00	-	1,751	615	538.50
培訓及發展																
每名僱員平均受訓時數	小時	12.4	19.7	15.9	-	-	0.0	2.7	9.8	11.7	3.3	5.9	7.3	7.4	14.1	11.9
按性別劃分																
男性	小時	10.7	18.2	13.1	-	-	0.0	2.9	11.9	13.5	3.6	5.9	6.8	6.2	12.7	10.6
女性	小時	14.0	21.5	-	-	-	0.0	2.4	8.1	10.0	2.9	5.9	8.0	8.7	15.8	13.5
按地區劃分																
香港	小時	5.0	5.7	6.1	-	-	-	-	-	-	2.6	2.3	6.5	4.6	5.0	6.2
中國內地	小時	21.4	20.5	15.4	-	-	-	-	-	-	5.2	8.0	8.3	20.4	19.8	15.0
新加坡	小時	27.8	18.7	7.4	-	-	-	-	-	-	-	-	-	21.5	15.7	6.3
英國	小時	0.3	173.3	1.0	-	-	0.0	-	-	-	1.4	2.3	2.8	0.7	49.0	1.1
澳洲	小時	-	13.7	34.5	-	-	0.0	-	-	-	0.3	1.6	2.0	0.1	5.5	22.4
馬來西亞	小時	-	18.5	5.7	-	-	0.0	-	-	-	-	-	-	-	16.7	5.2
捷克共和國	小時	-	-	14.4	-	-	-	2.7	9.8	11.7	15.5	36.1	36.1	3.4	11.8	13.8
德國	小時	-	-	8.4	-	-	-	-	-	-	-	-	-	-	-	8.4
奧地利	小時	-	-	8.9	-	-	-	-	-	-	-	-	-	-	-	8.9
馬爾他	小時	-	-	-	-	-	-	-	-	-	-	-	10.5	-	-	10.5
按僱員類別劃分																
高級管理層	小時	12.5	21.8	42.2	-	-	0.3	3.0	36.0	36.6	2.1	5.2	8.7	6.3	15.0	28.4
中級管理層	小時	12.1	19.3	20.0	-	-	0.1	3.3	39.8	38.7	7.3	7.4	8.6	10.1	17.7	17.8
一般員工	小時	12.4	19.7	11.5	-	-	0.0	2.6	7.6	9.6	1.8	5.6	6.5	6.9	13.3	44.7
受訓僱員百分比		81.50	77.60	94.22	-	-	2.33	78.50	94.30	100.00	23.70	40.80	50.85	61.00	66.10	75.30
按性別劃分																
男性	百分比(%)	77.00	72.20	83.16	-	-	2.17	83.30	97.60	100.00	21.50	37.10	50.00	54.70	58.40	69.51
女性	百分比(%)	86.10	83.60	87.87	-	-	3.03	74.40	91.60	100.00	26.10	45.20	51.91	68.40	75.80	82.05
按地區劃分																
香港	百分比(%)	63.70	83.80	75.80	-	-	-	-	-	-	24.30	32.20	47.18	56.00	73.50	70.28
中國內地	百分比(%)	107.60	100.90	98.62	-	-	-	-	-	-	13.30	11.10	11.54	102.00	95.90	94.38
新加坡	百分比(%)	92.10	100.00	100.00	-	-	-	-	-	-	-	-	-	71.40	84.10	85.14
英國	百分比(%)	34.00	100.00	100.00	-	-	2.83	-	-	-	13.80	27.80	-	18.80	37.00	24.69
澳洲	百分比(%)	-	100.00	94.74	-	-	2.63	-	-	-	3.90	57.30	84.26	0.70	46.90	72.29
馬來西亞	百分比(%)	-	29.30	62.04	-	-	-	-	-	-	-	-	-	-	26.40	56.30
捷克共和國	百分比(%)	-	-	100.00	-	-	-	78.50	94.30	100.00	100.00	100.00	100.00	79.70	94.80	100.00
德國	百分比(%)	-	-	100.00	-	-	-	-	-	-	-	-	-	-	-	100.00
奧地利	百分比(%)	-	-	100.00	-	-	-	-	-	-	-	-	-	-	-	100.00
馬爾他	百分比(%)	-	-	-	-	-	-	-	-	-	-	-	100.00	-	-	100.00

9. 績效數據概要

指標	單位	酒店			停車場			博彩			辦公室			總計		
		二零二二年	二零二三年	二零二四年	二零二二年	二零二三年	二零二四年	二零二二年	二零二三年	二零二四年	二零二二年	二零二三年	二零二四年	二零二二年	二零二三年	二零二四年
按僱員類別劃分																
高級管理層	百分比(%)	82.50	72.70	84.11	-	-	17.65	114.30	100.00	100.00	26.30	50.00	51.85	51.10	60.70	69.19
中級管理層	百分比(%)	78.90	73.60	76.91	-	-	66.67	100.00	100.00	2,400.00	32.10	29.80	326.32	67.30	65.10	71.24
一般員工	百分比(%)	82.10	78.90	87.61	-	-	1.00	76.60	93.90	100.00	19.00	42.70	47.81	60.60	66.60	46.93
僱員接受常規評核之																
百分比	百分比(%)	96.60	90.90	79.64	19.40	10.70	9.91	84.80	97.80	100.00	69.80	85.80	68.28	79.50	81.40	69.07
客戶關係																
所接獲產品及																
服務相關投訴	項	582	2,073	1,539	255	7,816	-	-	-	-	116	168	77	953	10,057	1,616
社區投資																
捐款金額		-	-	-	-	-	-	-	-	-	-	-	-	7,063,000	13,959,742	2,918,143
義工人數		440	867	335	-	-	-	18	16	18	44	58	114	502	941	467
藝術及文化	人	20	-	22	-	-	-	-	-	-	2	2	4	22	2	26
環境	人	137	34	74	-	-	-	-	1	-	10	1	8	147	36	82
社區福祉	人	279	818	156	-	-	-	18	8	10	15	37	68	312	863	234
青年教育及發展	人	4	11	24	-	-	-	-	5	-	17	10	22	21	26	46
其他	人	-	4	59	-	-	-	-	2	8	-	8	12	-	14	79
義工時數		3,128	1,091	2,055	-	-	-	75	476	82	208	473	541	3,411	2,040	2,678
藝術及文化	小時	320	-	72	-	-	-	-	-	-	18	9	20	338	9	92
環境	小時	1,334	62	1,179	-	-	-	-	5	-	20	180	202	1,354	247	1,381
社區福祉	小時	1,466	977	500	-	-	-	75	60	60	92	122	152	1,633	1,159	712
青年教育及發展	小時	8	34	81	-	-	-	-	86	-	78	128	123	86	248	204
其他	小時	-	18	223	-	-	-	-	325	22	-	34	44	-	377	289
供應鏈																
按地區劃分之																
供應商數目		-	2,373	1,010	-	884	1,331	-	252	-	-	4,207	1,512	-	7,716	3,853
香港	間	-	-	240	-	-	-	-	-	-	-	1,533	33	-	1,533	273
中國內地	間	-	318	372	-	-	-	-	-	-	-	1,037	36	-	1,355	408
新加坡	間	-	62	262	-	-	-	-	-	-	-	401	-	-	463	262
亞洲(不包括香港、 中國內地及新加坡)	間	-	1,685	80	-	16	229	-	-	-	-	-	424	-	1,701	733
英國	間	-	55	23	-	78	112	-	7	-	-	761	6	-	901	141
歐洲	間	-	3	5	-	3	3	-	245	-	-	246	763	-	497	771
澳洲	間	-	250	28	-	785	983	-	-	-	-	227	250	-	1,262	1,261
北美	間	-	-	-	-	2	4	-	-	-	-	1	-	-	3	4
其他地區	間	-	-	-	-	-	-	-	-	-	-	1	-	-	1	-

9. 績效數據概要

17. 社會績效列表僅包括ESG報告範圍內之社會數據。於二零二四年三月三十一日，ESG報告範圍內之僱員總數為3,611人。
18. 報告僱員總數增加的原因為本年度報告範圍擴大。
19. 該數據包括全職及兼職僱員。
20. 就辦公室而言，其包括總辦事處及地區辦事處之僱員，不包括停車場辦公室。就停車場而言，其包括停車場辦公室及停車場用地之僱員。
21. 高級管理層指最高管理層、地區辦事處及酒店總經理、執行委員會成員、遠東發展總辦事處及帝盛集團部門主管以及董事。就博彩業務而言，其指賭場經理及助理賭場經理。
22. 中級管理層指高級管理層以外的部門、地區辦事處及酒店經理。就博彩業務而言，其指樓層經理、賭區主任及部門主管。
23. 一般員工指高級管理層及中級管理層以外的員工。
24. 僱員流失率指本年度自公司離職的僱員總百分比。其按「於報告期間自本公司離職的僱員總數除以截至報告期間結算日的僱員總數再乘以100%」計算。
25. 因工死亡比率按「因工傷死亡總人數除以僱員數目(每100名僱員)」計算。
26. 因工受傷比率按「可記錄的因工受傷總人數除以僱員數目(每100名僱員)」計算。
27. 每名僱員平均受訓時數按「報告期間內向僱員提供的培訓總時數除以截至報告期間的僱員總數」計算。
28. 受訓僱員、培訓時數及接受常規評核之僱員數目包括於報告期間自本集團離職之僱員，因此受訓僱員之百分比及接受常規評核之僱員百分比可能超過100%。
29. 受訓僱員百分比按「受訓僱員總數除以截至報告期間結算日的僱員總數再乘以100%」計算。
30. 匯率採用人民幣1元=港幣1.08元；1新加坡元=港幣5.80元；1英鎊=港幣9.88元；1澳元=港幣5.10元；1美元=港幣7.83元；1歐元=港幣8.46元；1馬幣=港幣1.66元；1捷克克朗=港幣0.33元

10. 香港交易所內容索引

強制披露規定		章節／備註
管治架構	由董事會發出的聲明，當中載有下列內容： <ul style="list-style-type: none"> (i) 披露董事會對環境、社會及管治事宜的監管； (ii) 董事會的環境、社會及管治管理方針及策略，包括評估、優次排列及管理重要的環境、社會及管治相關事宜(包括對發行人業務的風險)的過程；及 (iii) 董事會如何按環境、社會及管治相關目標檢討進度，並解釋它們如何與發行人業務有關連。 	1.3 主席及行政總裁報告書 3.2 可持續發展管治
匯報原則—重要性	環境、社會及管治報告應該披露： <ul style="list-style-type: none"> (i) 識別重要環境、社會及管治因素的過程及選擇這些因素的準則； (ii) 如發行人已進行持份者參與，已識別的重要持份者的描述及發行人持份者參與的過程及結果。 	1.5.4 報告原則 3.3 重要性 3.4 持份者參與
匯報原則—量化	有關匯報排放量／能源耗用(如適用)所用的標準、方法、假設及／或計算工具的資料，以及所使用的轉換因素的來源應予披露。	1.5.4 報告原則 9. 績效數據概要
匯報原則—一致性	發行人應在環境、社會及管治報告中披露統計方法或關鍵績效指標的變更或任何其他影響有意義比較的相關因素。	1.5.4 報告原則 9. 績效數據概要
匯報範圍	解釋環境、社會及管治報告的匯報範圍，及描述挑選哪些實體或業務納入環境、社會及管治報告的過程。	1.5.2 報告範圍

10. 香港交易所內容索引

主要範疇、層面、一般披露及關鍵績效指標		章節／備註
A. 環境		
層面A1：排放物		
一般披露	有關廢氣及溫室氣體排放、向水及土地的排污、有害及無 害廢棄物的產生等的： (a) 政策；及 (b) 遵守對發行人有重大影響的相關法律及規例的資料。	3.1 可持續發展策略 3.2.5 監管合規 5. 管理環境足跡
關鍵績效指標A1.1	排放物種類及相關排放數據。	9. 績效數據概要
關鍵績效指標A1.2	直接(範圍1)及能源間接(範圍2)溫室氣體排放量(以噸計 算)及(如適用)密度(如以每產量單位、每項設施計算)。	5.2 能源及溫室氣體排放 9. 績效數據概要
關鍵績效指標A1.3	所產生有害廢棄物總量(以噸計算)及(如適用)密度(如以每 產量單位、每項設施計算)。	5.1 減少業務廢物 9. 績效數據概要
關鍵績效指標A1.4	所產生無害廢棄物總量(以噸計算)及(如適用)密度(如以每 產量單位、每項設施計算)。	5.1 減少業務廢物 9. 績效數據概要
關鍵績效指標A1.5	描述所訂立的排放量目標及為達到這些目標所採取的步驟。	5.2 能源及溫室氣體排放
關鍵績效指標A1.6	描述處理有害及無害廢棄物的方法，及描述所訂立的減廢 目標及為達到這些目標所採取的步驟。	5.1 減少業務廢物
層面A2：資源使用		
一般披露	有效使用資源(包括能源、水及其他原材料)的政策。	3.1 可持續發展策略 5. 管理環境足跡
關鍵績效指標A2.1	按類型劃分的直接及／或間接能源(如電、氣或油)總耗量 (以千個千瓦時計算)及密度(如以每產量單位、每項設施計 算)。	9. 績效數據概要
關鍵績效指標A2.2	總耗水量及密度(如以每產量單位、每項設施計算)。	5.3 減少耗水量 9. 績效數據概要
關鍵績效指標A2.3	描述所訂立的能源使用效益目標及為達到這些目標所採取 的步驟。	5.2 能源及溫室氣體排放
關鍵績效指標A2.4	描述求取適用水源上可有任何問題，以及所訂立的用水效 益目標及為達到這些目標所採取的步驟。	5.3 減少耗水量
關鍵績效指標A2.5	製成品所用包裝材料的總量(以噸計算)及(如適用)每生產 單位估量。	製成品所用包裝材料對我們 的核心業務而言並不重大。

10. 香港交易所內容索引

主要範疇、層面、一般披露及關鍵績效指標		章節／備註
層面A3：環境及天然資源		
一般披露	減低發行人對環境及天然資源造成重大影響的政策。	3.1 可持續發展策略 5. 管理環境足跡
關鍵績效指標A3.1	描述業務活動對環境及天然資源的重大影響及已採取管理有關影響的行動。	5. 管理環境足跡
層面A4：氣候變化		
一般披露	識別及應對已經及可能會對發行人產生影響的重大氣候相關事宜的政策。	3.1 可持續發展策略 5.2 能源及溫室氣體排放
關鍵績效指標A4.1	描述已經及可能會對發行人產生影響的重大氣候相關事宜，及應對行動。	5.2 能源及溫室氣體排放
B. 社會		
層面B1：僱傭		
一般披露	有關薪酬及解僱、招聘及晉升、工作時數、假期、平等機會、多元化、反歧視以及其他待遇及福利的： (a) 政策；及 (b) 遵守對發行人有重大影響的相關法律及規例的資料。	3.1 可持續發展策略 3.2.5 監管合規 6. 首選僱主
關鍵績效指標B1.1	按性別、僱傭類型(如全職或兼職)、年齡組別及地區劃分的僱員總數。	6.1 促進健康、安全及福祉 9. 績效數據概要
關鍵績效指標B1.2	按性別、年齡組別及地區劃分的僱員流失比率。	9. 績效數據概要
層面B2：健康與安全		
一般披露	有關提供安全工作環境及保障僱員避免職業性危害的： (a) 政策；及 (b) 遵守對發行人有重大影響的相關法律及規例的資料。	3.1 可持續發展策略 3.2.5 監管合規 6.1 促進健康、安全及福祉
關鍵績效指標B2.1	過去三年(包括匯報年度)每年因工亡故的人數及比率。	6.1 促進健康、安全及福祉 9. 績效數據概要
關鍵績效指標B2.2	因工傷損失工作日數。	9. 績效數據概要
關鍵績效指標B2.3	描述所採納的職業健康與安全措施，以及相關執行及監察方法。	6.1 促進健康、安全及福祉

10. 香港交易所內容索引

主要範疇、層面、一般披露及關鍵績效指標		章節／備註
層面B3：發展及培訓		
一般披露	有關提升僱員履行工作職責的知識及技能的政策。描述培訓活動。	3.1 可持續發展策略 6.3 人才培育與發展
關鍵績效指標B3.1	按性別及僱員類別(如高級管理層、中級管理層)劃分的受訓僱員百分比。	9. 績效數據概要
關鍵績效指標B3.2	按性別及僱員類別劃分，每名僱員完成受訓的平均時數。	9. 績效數據概要
層面B4：勞工準則		
一般披露	有關防止童工或強制勞工的： (a) 政策；及 (b) 遵守對發行人有重大影響的相關法律及規例的資料。	3.2.5 監管合規 我們秉持人權原則，並確保其為業務及營運之基礎。我們設有防止童工及強制勞工政策，旨在禁止任何形式之童工或強制勞工。
關鍵績效指標B4.1	描述檢討招聘慣例的措施以避免童工及強制勞工。	我們的防止童工及強制勞工政策清楚列明本集團禁止任何形式之童工或強制勞工。
關鍵績效指標B4.2	描述在發現違規情況時消除有關情況所採取的步驟。	於二零二四年財年，我們於營運中概無發現任何有關童工或強制勞工的情況。
層面B5：供應鏈管理		
一般披露	管理供應鏈的環境及社會風險政策。	3.1 可持續發展策略 7.2 可持續採購
關鍵績效指標B5.1	按地區劃分的供應商數目。	9. 績效數據概要
關鍵績效指標B5.2	描述有關聘用供應商的慣例，向其執行有關慣例的供應商數目，以及相關執行及監察方法。	7.2 可持續採購
關鍵績效指標B5.3	描述有關識別供應鏈每個環節的環境及社會風險的慣例，以及相關執行及監察方法。	7.2 可持續採購
關鍵績效指標B5.4	描述在揀選供應商時促使多用環保產品及服務的慣例，以及相關執行及監察方法。	7.2 可持續採購

10. 香港交易所內容索引

主要範疇、層面、一般披露及關鍵績效指標		章節／備註
層面B6：產品責任		
一般披露	有關所提供產品和服務的健康與安全、廣告、標籤及私隱事宜以及補救方法的： (a) 政策；及 (b) 遵守對發行人有重大影響的相關法律及規例的資料。	3.1 可持續發展策略 3.2.5 監管合規 8. 賓至如歸
關鍵績效指標B6.1	已售或已運送產品總數中因安全與健康理由而須回收的百分比。	於二零二四年財年，概無發生對我們的營運有重大影響的回收事件。
關鍵績效指標B6.2	接獲關於產品及服務的投訴數目以及應對方法。	8. 賓至如歸
關鍵績效指標B6.3	描述與維護及保障知識產權有關的慣例。	本集團致力於保護知識產權及版權，並遵守所有有關監管規定。員工手冊載列本集團之立場並提供明確指引，以確保知識產權及版權規則得到遵守。
關鍵績效指標B6.4	描述質量檢定過程及產品回收程序。	8. 賓至如歸
關鍵績效指標B6.5	描述消費者資料保障及私隱政策，以及相關執行及監察方法。	8. 賓至如歸

10. 香港交易所內容索引

主要範疇、層面、一般披露及關鍵績效指標		章節／備註
層面B7：反貪污		
一般披露	有關防止賄賂、勒索、欺詐及洗黑錢的： (a) 政策；及 (b) 遵守對發行人有重大影響的相關法律及規例的資料。	3.2 可持續發展管治
關鍵績效指標B7.1	於匯報期內對發行人或其僱員提出並已審結的貪污訴訟案件的數目及訴訟結果。	3.2.5 監管合規
關鍵績效指標B7.2	描述防範措施及舉報程序，以及相關執行及監察方法。	3.2.4 舉報措施
關鍵績效指標B7.3	描述向董事及員工提供的反貪污培訓。	3.2.3 溝通與培訓
層面B8：社區投資		
一般披露	有關以社區參與來了解營運所在社區需要和確保其業務活動會考慮社區利益的政策。	7.1 為社會帶來正面影響
關鍵績效指標B8.1	專注貢獻範疇(如教育、環境事宜、勞工需求、健康、文化、體育)。	7.1 為社會帶來正面影響
關鍵績效指標B8.2	在專注範疇所動用資源(如金錢或時間)。	7.1 為社會帶來正面影響 9. 績效數據概要



 **FEC遠東發展**

香港德輔道中121號遠東發展大廈16樓

網址: www.fecil.com.hk

關注我們的微信

