



# 京基金融國際

京基金融國際(控股)有限公司

(於開曼群島註冊成立之有限公司)

股份代號：1468

## 2024 | 環境、社會 及管治報告





# 目錄

關於本報告	2
我們的ESG管治架構	4
持份者參與	5
重要性評估	7
我們的可持續發展方針	8
環境	8
社會	18
有關本集團業務的主要適用法律及法規	29
香港聯合交易所有限公司《環境、社會及管治報告指引》內容索引	31

## 關於本報告

### 報告緒言

本環境、社會及管治報告(「報告」)概述京金融國際(控股)有限公司(「京金融國際」、「本公司」、「本集團」或「我們」,連同其附屬公司)在環境、社會及管治(「ESG」)上的倡議、計劃及表現,並展示其在可持續發展方面的承諾。

### 報告期間

本報告描述本集團於截至二零二四年三月三十一日止年度(「報告期間」、「本年度」、「二零二四年」)的ESG活動、挑戰及所採取的措施。

### 報告範圍

本報告主要關注本集團在香港、中國及丹麥王國本土(「丹麥」)的附屬公司的ESG表現,該等附屬公司為管理層直接控制的主要營業收入活動。京金融國際的基本業務主要包括(i)提供證券交易、保險經紀、資產管理及放債;(ii)毛皮業務;(iii)會籍及活動業務;(iv)保險科技業務;(v)網絡及授權業務;及(vi)貿易。

# 環境、社會及管治報告

## 報告框架

本報告乃根據香港聯合交易所有限公司(「聯交所」)主板證券上市規則附錄C2所載的ESG報告指引編製。

## 匯報原則

於編製ESG報告期間，本集團已應用以下ESG報告指引所規定的匯報原則：

重要性	通過重要性評估識別報告期間的重大事項，將確認的重大事項作為編製本ESG報告的重點。董事會已檢討及確認該等問題的重要性。
量化	已於本ESG報告披露的量化數據中加入補充說明，以解釋在計算環境關鍵績效指標期間使用的任何標準、方法及轉換係數的來源。
平衡	本報告旨在全面公正地反映本集團在可持續發展方面的表現，亦無遺漏任何與重大ESG議題相關的資料。
一致性	本ESG報告所採納的編製方法與去年基本一致，並對披露範圍及計算方法發生變化的數據進行了說明。

## 前瞻性陳述

本ESG報告包含前瞻性陳述，該等陳述乃基於本集團對其業務及經營所在的市場的當前預期、估計、預測、信念及假設而作出。該等前瞻性陳述不能作為未來表現的保證，並受市場風險、不確定性及本集團無法控制的因素所影響。因此，實際結果可能與本報ESG告中所作假設及陳述有異。

## 確認及批准

本報告於二零二四年六月獲ESG工作小組確認，亦獲董事會批准通過。

## 聯絡我們

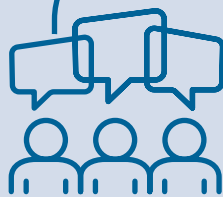
閣下的意見殊為可貴，有助於我們不懈精進。我們歡迎閣下對本報告或我們的未來ESG策略提出任何意見與建議。如對本集團的ESG表現有任何意見或建議，敬請發送至[admin@kkgroup.com.hk](mailto:admin@kkgroup.com.hk)。

## 我們的ESG管治架構



### 董事會

- 評估ESG相關風險及機遇
- 制定ESG管理方針、策略、優先事項及目標
- 審查ESG報告中的披露內容
- 監督所有ESG事宜



### ESG工作小組

- 監督ESG相關策略、目標、政策及慣例的制定
- 識別本集團的ESG相關事宜及風險
- 標記新出現的ESG相關風險及機遇
- 實施可持續發展政策、程序及措施
- 收集ESG資料及數據，以便作出ESG披露

## 董事會聲明

董事會肩負監督本集團ESG事宜(包括ESG管理方針、策略及政策)的最終責任，在確保有效監管上擔當重要角色。為全面管理本集團的ESG表現及主動識別潛在風險，董事會於必要時在ESG委員會的協助下進行重要性評估。該等評估納入持份者的意見，藉以評估重大的ESG相關事宜並確定其優先次序。此外，董事會亦會審視實現ESG相關目標及指標的進展，並直接將該等目標及指標與發行人業務的相關性扣連。

## ESG工作小組

本集團的ESG工作小組(「工作小組」)由不同部門的核心成員組成，協助董事會監管ESG相關事宜。在執行層面上，工作小組負責收集及分析ESG數據、監測及評估本集團的ESG表現、確保遵守ESG相關法律法規，以及編製ESG報告。工作小組定期開會，評估現有政策及程序的有效性，並制定適當的解決方案，以提升ESG政策的整體表現。在會議上，工作小組討論當前及未來的計劃，旨在監控及管理本集團的可持續發展目標及指標，降低潛在風險，將業務營運的不利影響降至最低。通過制定與ESG相關的目標和指標來減少環境影響，本集團致力於將可持續發展理念融入業務營運，履行企業社會責任。工作小組會定期向董事會匯報，評估內部控制機制的實施及成效，以及檢視既定目標及指標的達成進度。工作小組亦會參與本集團的評估及識別工作。

董事會確認已審閱及批准本ESG報告。據其所深知，本報告將公正處理已識別的重大事宜，並報告本集團的ESG方針及表現。

## 持份者參與

京金融國際致力於在ESG策略中納入可持續發展方針，藉此提高在環境保護及社會責任方面的表現。本集團重視各界持份者的意見，透過密切溝通，主動了解、回應及處理持份者的主要關注事項。為了有效溝通及將持份者的反饋納入可持續管理及ESG策略的制定，我們建立了多元化的溝通渠道。

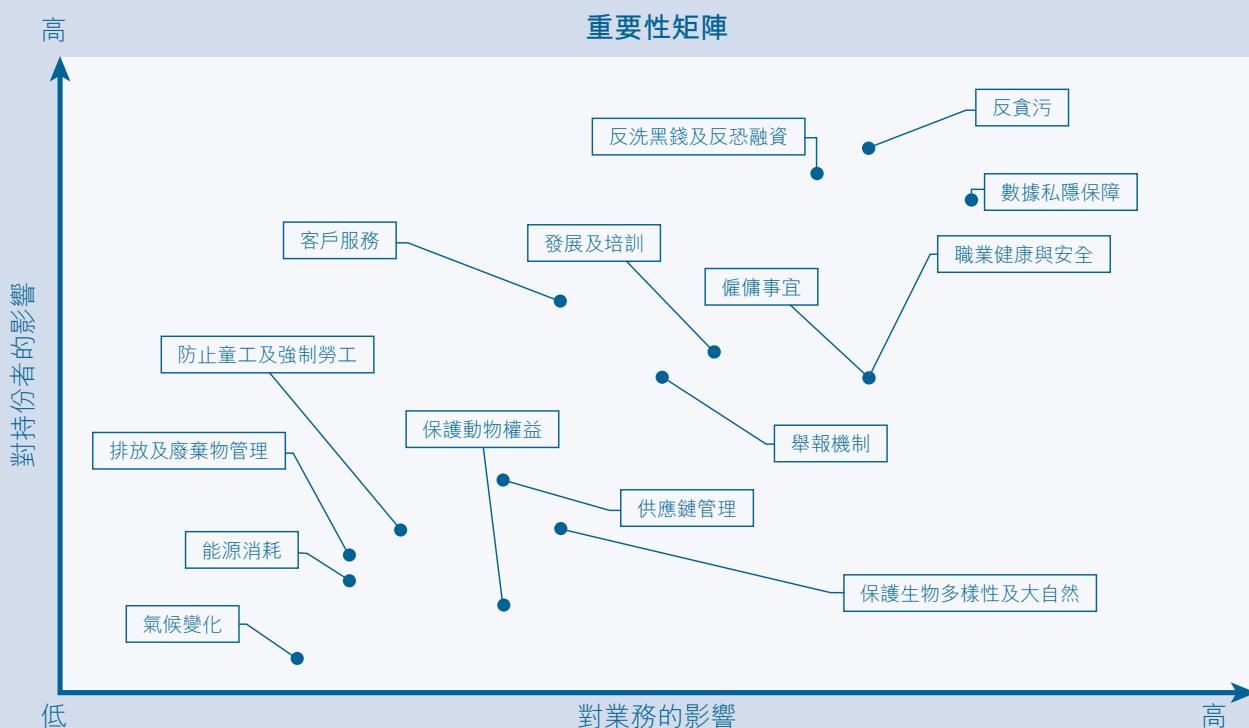
在制訂營運及ESG策略時，京金融國際會以多元化的聯繫方式及溝通渠道，考慮各界持份者的期望。以下載列相關溝通方式及渠道：

持份者	可能關注的議題	溝通渠道
政府／監管機構	<ul style="list-style-type: none"> <li>政策與法規的合規性</li> <li>營運合規性</li> </ul>	<ul style="list-style-type: none"> <li>定期匯報及披露資訊</li> <li>公告</li> <li>新聞稿</li> </ul>
客戶	<ul style="list-style-type: none"> <li>產品及服務質素</li> <li>交付時間</li> </ul>	<ul style="list-style-type: none"> <li>公司網站</li> <li>電話及電郵溝通</li> <li>與員工溝通</li> <li>客戶意見卡</li> </ul>
供應商	<ul style="list-style-type: none"> <li>供應商管理</li> <li>客戶服務</li> </ul>	<ul style="list-style-type: none"> <li>供應商評估</li> <li>現場考察</li> </ul>
員工	<ul style="list-style-type: none"> <li>權利及福利</li> <li>薪酬與補償</li> <li>職業發展及培訓</li> <li>工時</li> <li>職業健康與安全</li> <li>工作環境</li> </ul>	<ul style="list-style-type: none"> <li>員工培訓</li> <li>員工溝通會議</li> <li>績效評估</li> <li>員工手冊</li> </ul>
投資者及股東	<ul style="list-style-type: none"> <li>企業管治制度</li> <li>業務策略及表現</li> <li>企業透明度及聲譽</li> </ul>	<ul style="list-style-type: none"> <li>股東週年／特別大會</li> <li>年報及公告</li> <li>公司網站及電郵</li> </ul>
社區	<ul style="list-style-type: none"> <li>社區環境</li> <li>就業及社區發展</li> <li>社會公益</li> </ul>	<ul style="list-style-type: none"> <li>社區活動</li> <li>員工義工活動</li> <li>社區公益資助</li> <li>慈善捐贈</li> </ul>

## 重要性評估

本報告中的重要性事宜指可能對本集團的業務營運產生重大影響的事項，或對持份者帶來實際影響的事項。為識別及排列該等事宜的優先順序，本集團每年都會進行重要性評估調查，其結果並以重要性矩陣的形式呈現。

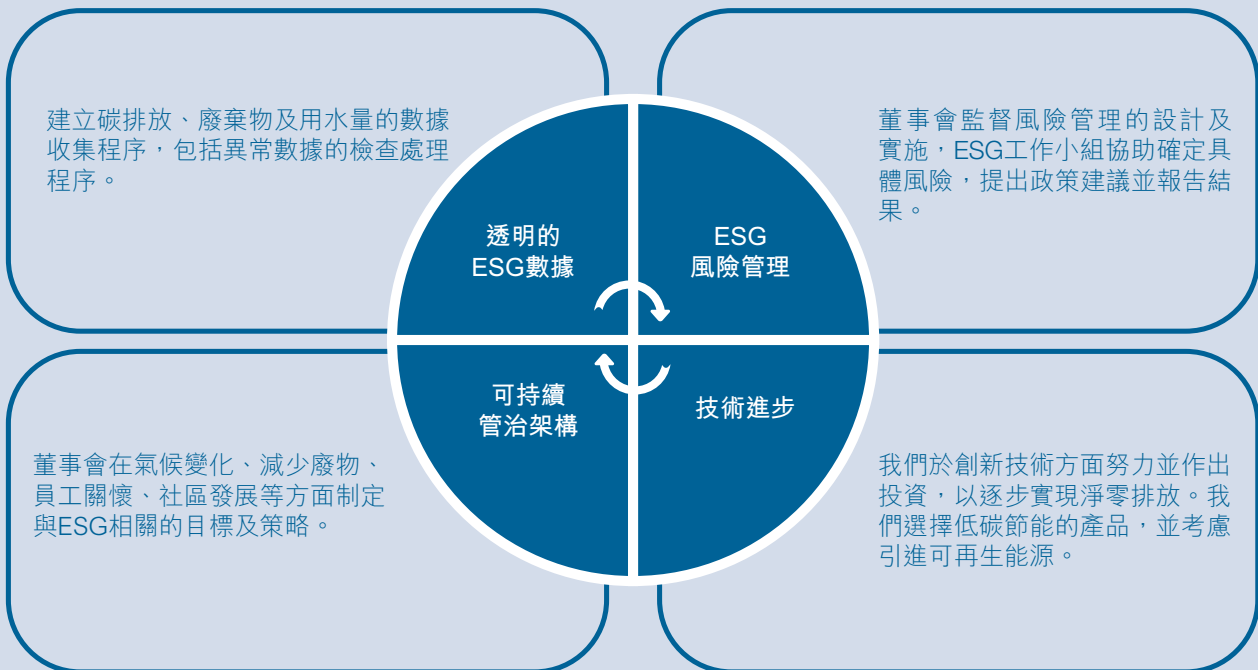
以下矩陣概括本集團的重要ESG事宜：





## 我們的可持續發展方針

在我們的核心宗旨中，我們將可持續發展列為首要任務，深知股東的長遠價值取決於我們負責任地使用自然資源、減少廢棄物及污染，以及投資於我們的僱員及社區。我們的業務策略及ESG政策與可持續發展緊密交織，映照出我們締造美好未來的承諾。

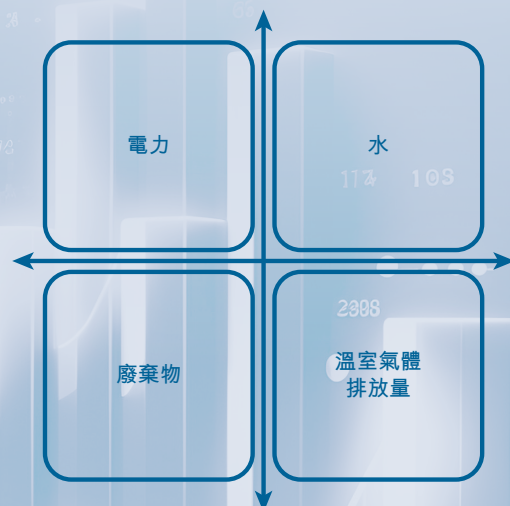



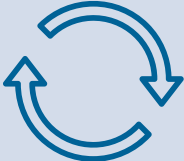


### A. 環境

京基金融國際視有效的環境管理為當務之急，以履行其社會責任。為了貢獻環保事業，減少碳排放，實現長遠可持續發展，本集團已制定具體做法，規管旗下營運過程中產生的溫室氣體排放及廢棄物。該等措施旨在保護環境，體現出我們決心打造更具可持續性的未來。

#### 我們的環境目標

以可持續發展目標作為依歸，我們鼓勵旗下各營運公司通力合作，齊心追求共同目標。我們專注於提升各項標準、效率及創新，使我們能夠主動降低營運風險，並在各項業務中培養長期彈性。



我們的重點領域	我們的承諾
	到二零三零年，範圍1及範圍2溫室氣體排放密度減少 <b>10%</b>
	到二零三零年，廢棄物產生密度減少 <b>10%</b>
	到二零三零年，用水密度減少 <b>5%</b>
	到二零三零年，電力消耗密度降低 <b>4%</b>

### A1. 排放控制

京基金融國際深知其肩負解決業務營運所造成直接及間接環境影響的責任。為展現對企業社會責任的堅持，本集團秉持健全的環境管理原則，保護環境。為緩解我們營運所產生的不利影響，我們成立了ESG工作小組，專責協調及實施各項環保措施及目標，並應對相關的環境問題。在ESG政策的指引下，我們推動及實施各項環保行動。與此同時，本集團亦不遺餘力地提高員工的環保意識。

## 排放物

京基金融國際的主要廢氣排放源自旗下車隊的燃料消耗。本集團排放的廢氣包括氮氧化物(「NO<sub>x</sub>」)、硫氧化物(「SO<sub>x</sub>」)及顆粒物(「PM」)。此等排放物影響了本集團營運所涉及的整體空氣質量。

廢氣排放類別	單位	二零二四年財政年度
氮氧化物(NO <sub>x</sub> )	千克	5.98
硫氧化物(SO <sub>x</sub> )	千克	0.02
顆粒物(PM)	千克	0.56

本集團傾向選用本地供應商及承包商，從而減少運輸過程中產生的廢氣及溫室氣體排放，並採用環保無鉛汽油以符合最新排放標準。

於報告期間，本集團並不知悉任何嚴重違反與空氣及溫室氣體(「溫室氣體」)、排放、向水及土地的排污，以及產生有害及無害廢棄物有關的環境相關法律及法規，從而對本集團造成重大影響的情況。

## 溫室氣體排放<sup>1</sup>

指標	單位	二零二四年 財政年度	二零二三年 財政年度
直接溫室氣體排放(範圍1)			
— 柴油消耗	噸二氧化碳當量	3.60	2.57
能源間接溫室氣體排放(範圍2)			
— 電力消耗	噸二氧化碳當量	137.55	159.53
溫室氣體排放總量(範圍1及範圍2)	噸二氧化碳當量	141.15	162.10
密度 <sup>2</sup>	噸二氧化碳當量／僱員	1.41	1.95

附註：

- 溫室氣體排放數據乃按噸二氧化碳當量呈列，並參照包括但不限於世界資源研究所及世界可持續發展工商理事會刊發的《溫室氣體盤查議定書－企業會計與報告標準》、香港交易所發佈的《如何編備環境、社會及管治報告－附錄二：環境關鍵績效指標匯報指引》、港燈電力投資有限公司發佈的《2022年可持續發展報告》、中華電力有限公司發佈的《2022年可持續發展報告》及英國能源安全和淨零排放部發佈的《溫室氣體報告：2023年轉換係數》。
- 於二零二四年三月三十一日，本集團之全職僱員總數為100人(二零二三年：全職僱員為83人)。有關數據亦用於計算其他密度數據。

## 環境、社會及管治報告

京基金融國際的溫室氣體排放的主要來源是外購電力，屬於範疇2排放。本集團積極採取節能措施，更多詳情載於「A2.資源使用－能源管理」一節。在努力實現二零三零年目標的同時，本集團亦著重提高員工在日常工作中的環保意識。此外，本集團積極實施環保措施，以減少碳足跡，體現其對可持續發展的承諾。

### 污水排放

基於業務性質，京基金融國際的業務活動不會產生任何大量排污。供水及排污設施的供應及管理主要由物業管理公司負責。本集團確保所有產生的廢水都能通過市政污水管網，適當地引導到當地的污水處理廠進行徹底處理。

### 廢棄物管理

本集團積極倡導環境管理的重要性，嚴格控制廢棄物的產生，不斷優化管理及監控，符合國家及地方環境標準的要求。此外，本集團確保產生的廢棄物在適當處置之前，會盡可能進行收集、源頭分類及回收利用。

### 有害廢棄物

由於業務性質使然，本集團於報告期間並無產生任何有害廢棄物。然而，本集團已制定有關有害廢棄物管理及處置的指引。倘產生任何有害廢棄物，本集團必須聘請合資格的化學廢棄物收集商處理此類廢棄物，並遵守相關的环境法律法規。

### 無害廢棄物

本集團營運產生的無害廢棄物主要為辦公室用紙。

指標	單位	二零二四年 財政年度 <sup>3</sup>	二零二三年 財政年度
無害廢棄物產生總量			
－辦公室用紙	噸	17.45	3.11
密度	噸／僱員	0.17	0.04

附註：

3. 於報告期間，考慮到中國內地的業務拓展及香港的證券交易文件增多，辦公室用紙量增加。

我們在各個業務環節都致力於優化資源利用。為妥善管理各類廢棄物，本集團內部上下實施了多項減廢措施。為監控用紙情況及避免浪費紙張，我們採取雙面打印及電子文件傳閱等措施，推動無紙化的工作場所。

我們的辦公室配備完善的設施，我們亦通過「綠色小提示」，積極鼓勵員工參與廢棄物的分類回收。我們的目標是盡量減少產生廢棄物，並推動紙張的重用及回收再造。如條件許可，我們會優先選擇網上會議，減少不必要的浪費。

除此之外，我們亦將辦公室用品納入可持續發展的範疇。製作、使用及棄置辦公室用品對環境及社會皆構成重大影響。因此，我們會盡量重用及修復文件盒、塑料裝訂環及曲別針等物品。我們亦優先選用可補充式圓珠筆及改正紙，避免使用即棄用品。

### A2. 資源使用

京基金融國際致力於打造成為一家資源節約型、環保型企業。我們在各個營運環節均時刻推行提高資源效益及環保的舉措，努力優化整個業務運作中的資源利用狀況。為此，本集團已制定相關政策，規範資源的有效及負責任使用。該等政策旨在提高能源效益、減少不必要的資源消耗，並推動企業內部的可持續發展作業模式。

#### 能源管理

由於本集團的業務性質使然，能源消耗被視為較低。本集團的能源消耗包括丹麥養殖場的小型卡車所耗用的柴油，以及辦公室所使用的電力。

指標	單位	二零二四年 財政年度	二零二三年 財政年度
直接能源消耗			
— 柴油	千瓦時	14,343	11,078
間接能源消耗			
— 外購電力	千瓦時	324,051	366,630
總能源消耗	千瓦時	338,415	377,708
密度	千瓦時／僱員	3,384	4,551

## 環境、社會及管治報告

為提高能源效益表現，本集團實施了一系列全面的節能措施。該等措施包括但不限於：

- 鼓勵員工在不使用或下班後關閉閒置的設備、電腦及照明；
- 盡可能利用自然日光；
- 啟用辦公設備及電腦的省電功能；
- 在更換舊電器時或因應新的業務需求，採購節能型電器。

### 用水

由於業務性質使然，京基金融國際的金融服務業務不涉及大量用水。用水主要集中在基本清潔及消毒用途。由於香港大多數辦公室的水費用包含在管理費中，因此無法獲得具體的用水數據。儘管如此，本集團積極鼓勵全體員工養成節約用水的良好習慣。我們在茶水間及洗手間的顯眼位置張貼了有關節約用水的環保提示，提醒員工注意節水。

持續優化節水措施仍然是本集團的首要之務。值得一提的是，我們錄得的用水量主要集中在丹麥的貂皮養殖場及紅磡辦事處。考慮到本集團的業務性質及主要業務集中在香港，獲取適合特定用途的水源並非我們關注的重點。

於報告期間，本集團並無因業務所在地的地理位置而遇到任何求取適用水源的問題。

指標	單位	二零二四年 財政年度	二零二三年 財政年度
用水量	立方米	4,132	4,315
密度	立方米／僱員	41.32	51.99

### 包裝材料使用

由於業務性質使然，京基金融國際並無大量使用包裝材料，因此，包裝材料的使用並不重要。

### A3. 環境及天然資源

京基金融國際致力於透過採取行業最佳做法，積極減輕其活動對環境的影響。該等做法旨在減少自然資源的使用，有效管理排放。我們定期對本集團的業務進行評估，以識別及應對環境風險，同時注重預防措施。我們嚴格遵守適用的法律法規。

儘管本集團的毛皮貿易及證券業務對環境的影響有限，但本集團仍然堅定地履行企業社會責任。本集團深知自身的責任，致力將其業務營運導致的任何負面環境影響減至最低。

#### 保護生物多樣性及大自然

京基金融國際在經營毛皮養殖業務時，一直優先以環境為重。本集團積極在其業務上進行棲息地保護工作，為水貂營造合適的居所。

在採購過程中，本集團確保採購不同顏色及性別的水貂。本集團會慎選信譽良好的水貂供應商，其會公開養殖過程的資訊，以確保水貂並非源自無法查證或可疑的來源，包括涉及任何非法獵捕活動。

另外，從毛皮養殖中衍生的副產品均會被轉化成實用的產品。比如說，利用貂脂生產生物柴油，而水貂的遺骸也被充分利用，變成了農作物施用的肥料及用作水泥製造。

本集團在水貂養殖方面下了不少苦功，設法保護自然資源，建立可持續的生產鏈。未來如條件許可，本集團或許會進行有關動物行為、遺傳或棲息地修復技術的研究。如此研究有助於加深我們對生物多樣性的認識，為保育事業提供啟示。

### A4. 氣候變化

近年來，氣候變化所導致的天氣模式實在是愈加難以預測。本集團深知氣候變化帶來重大威脅，因此積極採取措施來抵銷碳足跡。本集團意識到識別及減緩氣候相關問題的重要性，因此密切關注氣候變化對其業務及營運的潛在影響。本集團致力於有效管理可能會影響其業務活動的任何潛在氣候相關風險。透過主動監測及應對該等風險，本集團展現了其在面對氣候變化時，對環境可持續性及負責任商業行為的承諾。

## 氣候相關管理

董事會監督氣候相關的管治、策略及氣候風險管理的實施，以實現碳中和。

### 管治

- ESG工作小組向董事會講解氣候相關問題以及我們在減碳目標方面的表現。
- ESG工作小組定期向董事會及領導團隊報告可持續發展事宜，以提供更多監督及指導。

### 策略

- 我們已識別短期、中期及長期的氣候相關風險及機遇。
- ESG工作小組討論氣候相關風險及機遇會如何影響本集團的策略、財政及業務。

### 風險管理

- 為鑒定在氣候變化的潛在影響下，本集團發展的敏感度及適應度，本集團進行了相應的評估。對系統穩健性的評估包括考慮現有的防洪系統、系統冗餘(如供水能力)及對極端天氣的敏感性。
- 可持續發展標準被納入本集團進行新收購時的風險評估中，例如對氣候變化的適應力及恢復力、洪水風險評估、能源效益及碳排放減少。

根據氣候相關財務資訊披露工作組制定的報告框架，氣候相關風險被分為實體及轉型風險兩大類。本集團意識到該等風險的重要性及其對本集團營運的潛在影響。



### 實體風險

京基金融國際意識到，颱風、風暴、暴雨、極寒及酷熱等極端天氣事件頻繁來襲，強度亦不斷升高，給其業務帶來了急性及慢性的實體損害風險。該等事件可能導致財產損毀、營運中斷及潛在的財務損失。為減輕該等風險，本集團制定並實施了全面的風險管理策略，包括評估及加強其基礎建設、設施以及供應鏈的抗災能力，使之能夠承受氣候相關事件的衝擊。

### 說明

#### 急性

- 洪水
  - 乾旱
  - 山火
  - 熱帶氣旋
- 提高資產的抗災能力及緩解不利影響，需要增加支出

#### 慢性

- 暑熱
  - 水資源緊張
- 酷熱削弱生產力
  - 降溫支出增加，提升用水效益

為盡量減低潛在危害，本集團已提升防洪措施及緩解計劃，包括在颱風及黑色暴雨期間採取彈性工作安排。此外，本集團制定了健康與安全政策以及能源效益政策等相應政策，以便採取適當的預防措施。

## 過渡風險

本集團預計氣候變化將導致法規、技術及市場格局的轉變，包括國家政策收緊、徵收環保稅費以及客戶偏好轉向環保型企業行為，以實現全球碳中和願景。

### 說明

#### 政策法規

- 國家政策及法規收緊
- 引入環境相關稅項
- 更進取的國家減碳計劃

#### 技術創新

- 增加綠色低碳技術的使用
- 更常使用可再生能源

#### 市場

- 綠色產品及工藝愈受顧客青睞

#### 聲譽損害

- 遭受漂綠指責

本集團持續關注法律或法規的變化及全球氣候變化趨勢，避免因反應遲緩導致成本增加、違規罰款或聲譽風險。本集團將開發應急計劃，以進一步提高業務穩定性。

### B. 社會

#### B1. 僱傭

本集團非常重視員工，將彼等視為最寶貴的資源，並認同彼等在本集團成功中發揮了關鍵作用。本集團珍視員工的專業技能、能力、忠誠度及貢獻。

為確保明確的指引及預期，本集團已制定詳盡的《員工手冊》，內容涵蓋了招聘、薪酬、晉升、工時和假期、解僱、多元化及平等機會等各個方面。本集團會定期檢討該等政策及慣例，持續提升員工待遇標準，保持在行業的競爭力。

於報告期間，本集團並不知悉任何嚴重違反與僱傭相關的法律及法規，從而對本集團造成重大影響的情況。

#### 招聘、晉升及解僱

京基金融國際深知擁有多元及專業技能的員工團隊的價值所在，並致力締造及維持一個包容合作的職場文化，讓全體僱員均可盡展所長。本集團以公開透明的方式聘請員工。招聘過程規範了公平公正的聘用程序及招聘原則。不論性別、種族、年齡或任何其他人口特徵，所有求職者皆享有平等機會。本集團僱員的薪酬具有競爭水平，並因應表現及經驗獲得獎勵。本集團會每年檢討員工的晉升情況。本集團設立了客觀的績效指標作為年度評核依據。主管會與員工進行績效檢討，以促進有效的雙向溝通，有助晉升。根據評核結果，我們會向員工提供獎勵，以鼓勵彼等持續進步。本集團絕不容忍不公平解僱行為，並確保解僱程序公平公開。本集團在《員工手冊》中列明解僱程序及條件。任何僱傭合約的終止均必定基於合理合法的理理由。

#### 工時及假期

京基金融國際深明維持健康生活方式以及在員工中提倡工作與生活平衡的重要性。我們已制定相關政策，根據當地勞動法規確定工時及假期。本集團提倡不過度加班的企業文化。對於願意加班的員工，我們會按照相關規定及公司政策給予適當的加班補貼。

## 環境、社會及管治報告

為增進員工歸屬感及群體意識，本集團積極組織各類員工聯誼活動、戶外郊遊、義工服務及慈善公益活動等。同時，本集團重視文化節慶，在節日期間，特准員工提早下班，以便彼等能參與節日慶祝活動。

### 平等機會、多元化及反歧視

京基金融國際致力於嚴格遵守所有國家及地方政府的法律法規。我們奉行公平公正及透明的招聘程序，制定了相關政策杜絕招聘歧視行為。我們的目標是確保所有求職者均不會因種族、社會地位、宗教、國籍、殘疾、年齡、婚姻狀況、性別、懷孕、性取向、工會會籍或政治聯繫而遭受歧視。我們努力為全體員工提供公平公正的對待，包括招聘、薪酬、培訓、晉升、解聘、退休及其他僱傭方面。

倘員工遭受恐嚇、羞辱、欺凌或騷擾(包括性騷擾)，我們鼓勵彼等向指定的員工代表或直接向總經理報告。本集團會嚴肅對待此類投訴，一經接報，定當立即採取適當措施來處理及解決相關問題。

### 薪酬及福利

本集團主動物色及吸納優秀人才，肯定彼等對企業的價值。為確保薪酬待遇公平及具競爭力，本集團在釐定員工薪金及年終獎金時，會參考行業慣例。在確定薪酬待遇時，會考慮資歷、工作表現、績效評核結果及市場趨勢等因素。

本集團提供的薪酬待遇包括假期、年假、醫療福利及酌情花紅等各種福利。該等福利有助提升員工的整體福祉及滿意度。

丹麥的社會保障制度旨在全面照應民眾需要。丹麥政府透過稅收及僱主員工供款的組合，提供多元化的社會福利，確保勞動人口的福祉。該等福利包括失業救濟金、醫療保險、產假及侍產假，以及退休金計劃。丹麥的社會保障制度提供一個確保員工經濟安全及獲得基本服務的安全網，旨在促進社會公平，提高生活水平。

在香港，本集團亦遵守《強制性公積金計劃條例》，為員工提供強制性公積金供款，確保香港員工受到強制性退休儲蓄計劃的保障。

## 與員工溝通

本集團深明內部溝通的重要性，必須透明公開、暢通無阻。為此，本集團利用各種渠道，包括電郵、員工問卷調查、內部會議等各種適當的溝通方式。

我們鼓勵員工向主管或人力資源部舉報彼等遇到的任何不當事宜。本集團強調，所有舉報個案均會獲保密處理，以維護當事人的隱私及保護當事人。如此保密機制有助於為員工營造一個安全的環境，讓彼等能夠盡言所思，確保所舉報的問題得到適當處理。

截至二零二四年三月三十一日，本集團員工人數明細如下：

員工細分	二零二四年 財政年度	二零二三年 財政年度
<b>總數</b>	<b>100</b>	<b>83</b>
<b>按性別劃分</b>		
男性	42	35
女性	58	48
<b>按年齡劃分</b>		
30歲以下	24	8
30至50歲	65	63
50歲以上	11	12
<b>按地區劃分</b>		
中國內地	24	17
香港	72	64
丹麥	2	2
美國	1	—
越南	1	—
<b>按僱傭類型劃分</b>		
全職	86	80
兼職	14	3
<b>按僱員類別劃分</b>		
高級管理人員	12	13
中級管理人員	24	29
普通員工	64	41

# 環境、社會及管治報告

於報告期間，整體員工流失率約為18%。下表載列按性別、年齡組別及地區組別劃分的員工流失率明細：

指標(%) <sup>4</sup>	二零二四年 財政年度	二零二三年 財政年度
<b>按性別劃分</b>		
男性	12	17
女性	22	13
<b>按年齡劃分</b>		
30歲以下	17	25
30至50歲	17	14
50歲以上	27	8
<b>按地區劃分</b>		
中國內地	4	12
香港	24	16
丹麥	0	0

附註：

4. 員工流失率乃按照於報告期間的離職員工人數／員工總數×100%計算。

## B2. 健康與安全

京基金融國際重視員工的健康與安全，為員工提供健康、安全及舒適的工作環境。為此，本集團已制定《健康及安全政策》，承諾減少工作場所的職業安全隱患。

本集團已建立安全管理架構，以有效識別及減輕潛在風險。此架構有助於落實安全措施、進行定期安全檢查，以及為員工提供所需的培訓及資源。

過去三年，本集團成功保持完美的安全記錄，達到零宗工作傷亡事故，亦無因工傷而損失任何工作天。於報告期間，本集團並不知悉任何嚴重違反與健康與安全相關的法律及法規，從而對本集團造成重大影響的情況。

### 辦公室安全措施

京基金融國際深明為員工提供安心舒適的工作環境，對促進員工身心健康至關重要。有見及此，本集團定期監測及審視安全保安管理實踐。

為保護員工的健康及安全，本集團提供消防指導，務求降低火災事故的風險，並確保員工做好應對緊急情況的準備。我們在辦公室顯眼位置張貼詳細的逃生路線及辦公室平面圖，加深員工對疏散程序的了解。辦公室內配備充足的消防設備，以應對潛在火警。

我們定期進行消防巡查，避免逃生通道受阻及確保消防設備狀態良好。此外，物業管理處會定期安排火警演習，使員工熟悉緊急疏散程序。

京基金融國際注重辦公場所內的適當照明通風，務求營造舒適宜人的氛圍。急救箱設置在便於取用的位置，以便在需要時可提供即時的醫療協助。人力資源部負責確保急救箱內的用品沒有過期，並可正常使用。

### B3. 發展及培訓

京基金融國際視人才為最重要的資產及資源。為此，我們需要培養人才，即通過精心策劃的培訓策略，為彼等創造價值，滿足彼等的需求。本集團明白，培訓及發展計劃對於其人才緊貼金融業的最新趨勢以及當前國內市場的動態至關重要。有鑑於此，本集團為其僱員舉辦定期培訓、發展計劃及培訓資助。通過各種培訓模式及課程，本集團建立了內部培訓系統，以滿足各級各類員工的不同需求，其中包括入職培訓、通用技能發展、專業發展及領導力發展。因此，僱員的技能將得到提升，其個人成長亦同時得到支持，促進本集團的可持續發展。

## 環境、社會及管治報告

於報告期間，本集團提供約126小時的培訓，每名受訓員工的平均培訓時間約為1.26小時。受訓員工按性別及員工類別劃分的明細如下：

指標	平均受訓時數 (小時)	受訓僱員百分比 (%)
<b>按性別劃分</b>		
男性	10	23.81
女性	14	24.14
<b>按員工類別劃分</b>		
高級管理人員	12	100.00
中級管理人員	4	33.33
普通員工	8	12.50

### B4. 勞工準則

本集團嚴禁使用童工及強迫勞動，對此絕不姑息。為杜絕此類非法僱傭行為，我們已採取以下措施。

防止童工	在招聘過程中，人力資源部會核實申請人的身份證明文件，並確保其已達到最低就業年齡。
禁止強迫勞動	本集團在《員工手冊》中規定了加班補償條款。本集團謹慎監控員工的工作時間及工作時間表，以確保員工自願自主地工作。

一經發現有任何違法僱傭行為，本集團將立即終止該僱傭關係。我們將隨即進行調查，並將該個案上報有關當局。

於報告期間，本集團並不知悉任何嚴重違反與童工及強迫勞動相關的法律及法規，從而對本集團造成重大影響的情況。



### B5. 供應鏈管理

本集團深明供應鏈管理對應對環境及社會風險攸關重要。本集團積極推行綠色供應鏈實踐，與47家位於中國的主要供應商合作，該等供應商皆承諾在供應鏈策略中納入環境及社會風險的考量。

#### 供應商的評估與管理

本集團採取標準化的供應商甄選程序，確保與有利於可持續發展及推動創新的供應商建立長期合作關係。在採購過程中，我們恪守公開、公平及公正的原則。

為維持高標準，本集團建立了嚴格及標準化的採購體系，當中包括系統性的供應商篩選程序，並設有環境及社會風險控制要求。本集團將該等要求施加於供應商，確保整個供應鏈履行負責任的做法。

為配合本集團的安全承諾，我們會定期評估供應商的安全表現。若供應商未能達到所需的安全標準，我們可能會暫停與該供應商合作或將其從認可供應商名單中剔除。

#### 毛皮貿易業務供應鏈

京基金融國際嚴格監管毛皮供應鏈的工作流程，確保香港及丹麥兩地並無違規問題。在挑選供應商時，動物權利及道德問題為兩個最重要的考慮因素。本集團僅選擇信譽良好的水貂供應商，不會涉及來源無法查證或可疑的情況。本集團定期評估及監察供應商的表現，確保供應商符合服務標準、合約條件及質量規定。倘服務未達協定標準，則合約將會終止。本集團亦嚴格遵守由歐洲毛皮動物養殖者協會(European Fur Breeders' Association)頒佈的歐洲《養殖水貂、臭鼬和狐狸的護理和健康實踐守則》(Code of Practice for the Care and Health of Farmed Mink, Fitch and Fox)及丹麥相關法律條文。本集團十分重視屠宰場及拍賣行所採用的屠宰方法。倘出現任何有關虐待或不人道的屠宰舉報，有關合作將立即終止。除政府巡查外，歐洲毛皮動物養殖者協會亦將進行每年兩次的養殖場巡查。除遵守丹麥的動物福利法律法規外，本集團亦遵守香港《保護瀕危動植物物種條例》。

## 綠色採購

京基金融國際了解供應商在環境及社會上的作為，致力與有責任感的供應商合作，推動綠色採購。本集團悉心選用環保產品，不但價格具備競爭力，而且質量上乘，能保護客戶的健康與安全，防止污染及有效利用自然資源。本集團要求各部門考環境因素，選用含有更高可回收成分、更耐用或更節水和節能的產品。在採購過程中，本集團優先選擇本地供應商及環保產品服務，藉此減低運輸造成的碳足跡，同時支持當地經濟發展，為當地社區創造就業機會。除環境因素外，本集團亦會採取措施，監察其供應商或承包商是否遵守相關環境及社會法律法規，或健康、安全、強迫勞動及童工等方面的其他標準。

## B6. 產品責任

京基金融國際將客戶滿意度置於其可持續發展策略的核心。本集團秉持提供最高質量服務的堅定承諾，力求滿足甚至超越客戶的期望。本集團明白每位客戶都有獨特的需求，故矢志提供切合個別需要的解決方案，因應具體需求創造出量身定制且可持續的價值。通過與客戶建立長期關係，本集團不僅旨在滿足客戶的迫切需求，亦希望建立基於信任、可靠及共贏的長期夥伴關係。

於報告期間，對於所提供的產品及服務以及補救方法，本集團並不知悉任何嚴重違反與健康與安全、廣告、標籤及私隱事宜相關的法律及法規，從而對本集團造成重大影響的情況。

## 質量檢定

本集團已實施全面的《質量檢定政策》，確保遵守當地法律法規，當中包括一套嚴格的質量檢定程序，我們會就此定期檢討並按最新標準作出更新。為了向客戶提供優質的金融服務，本集團已獲得在香港營運所需的所有必要牌照及許可，包括證監會的1/4/9號牌、保險業監管局的牌照、積金局註冊中介人的資格，以及放債人牌照。本集團會密切注視該等牌照的到期日，適時辦理續期手續，以維持合規。同樣地，對於水貂養殖場業務，養殖場已獲得相關法規要求的必要許可證。

### 投訴渠道

客戶反饋提供寶貴的見解，為我們的持續進步注入動力。本集團採取主動的態度，積極聆聽客戶的意見，並迅速回應彼等的關切及建議。一旦接獲投訴，本集團的合規主任會立即採取行動，進行徹底調查，並擬備報告供管理層審核。隨後我們會實施適當的措施來有效處理問題。本集團致力以關懷的態度處理投訴，確保投訴能及時適當地得到解決。於報告期間，本集團並無收到任何投訴及產品召回。

### 保障客戶資產

本集團的附屬公司為持牌法團，在證券及期貨事務監察委員會（證監會）的監管下營運，持有1/4/9號牌。作為客戶資產的託管人，本集團實施了穩健的控制措施，確保根據相關法律法規妥善處理及保護該等資產。

為保護客戶資產，本集團特設獨立賬戶，確保客戶資金與本集團的自有資產分開存放。交易只在收到客戶同意或履行協定合約條款的情況下執行。為保持適當的管控及透明度，本集團保留充分的審計記錄，促進資產處理的有效監管。我們定期進行合規檢查及審核，以識別及處理任何未遵守監管要求的情況。任何不合規情況或違規行為均會即時上報管理層及有關當局。

### 客戶資料及數據私隱保障

京基金融國際集團著重客戶個人數據及機密文件的保護，遵循香港個人資料私隱專員公署提供的指引。本集團已制定完善的私隱政策，承諾在未經客戶明確同意的情況下，不會向第三方披露任何已收集的個人資料。保護客戶隱私是本集團的首要任務，定會採取一切必要措施，維護客戶數據的安全與保密。

於報告期間，本集團並無收到任何重大侵犯客戶隱私的投訴。

### 知識產權保護

知識產權推動創新與創造，有助提升社會競爭力，造福社群。本集團尊重知識產權，已制定程序及指引，確保其在各個營運層面上打擊知識產權的侵權行為。無論在職期間還是離職後，全體員工均不得洩露機密資料，包括本集團的策略、商業利益、專有技術、發明及知識產權。

## 廣告及標籤

京基金融國際對其廣告內容維持嚴格政策，禁止披露任何失實或不準確的陳述。為確保遵守此政策，本集團已建立一套規範其廣告材料製作及發佈的程序。

該等程序旨在確保本集團的廣告內容真實、公平、合理，絕無任何誤導成分。本集團對此格外謹慎，確保廣告中提供的信息準確可靠，為客戶提供透明可靠的資訊。

## B7. 反貪污

董事會絕不姑息任何欺詐及貪腐行為。本集團《員工手冊》中的指引規定，員工必須遵守一切有關利益衝突、內幕交易、反競爭及反貪污的適用規則。每名員工均須嚴格遵守本集團營運所在司法權區內的適用法律、規則及法規。

《反貪污政策》為員工提供指引，協助員工在各種商業情境下識別及避免不道德行為，包括採購商品及服務、接受及送贈公司禮品或招待，以及進行政治或慈善捐贈。我們嚴禁索取或接受任何利益、任何形式的賄賂、勒索、欺詐或洗錢行為。

於報告期間，本集團並不知悉任何嚴重違反與賄賂、勒索、欺詐及洗錢相關的法律及法規，從而對本集團造成重大影響的情況。於本年度，本集團或其員工並無涉及任何已結案的貪污行為法律案件。

## 反貪污培訓

京基金融國際為員工提供有關管治政策的培訓。作為入職培訓計劃的一環，新入職員工將接受培訓。於報告期間，董事及員工共接受了64小時的打擊洗錢及恐怖分子資金籌集培訓。本集團並不知悉任何違反與賄賂、勒索、欺詐及洗錢相關的法律法規的情況。本集團或其員工亦無被判定有任何貪污行為的已結案的法律案件。

## 舉報機制

本集團鼓勵其員工及其他持份者(包括客戶及供應商)就可疑的不當行為、不端行為或不法行為提出疑慮。我們設有保密渠道，供員工及持份者舉報任何可疑事件。

按照《舉報政策》中載列的指引，本集團會以最高度保密的方式處理每一宗舉報事件，確保舉報人免遭不公平解僱、迫害或不當紀律處分。我們會徹底調查任何涉及欺詐及貪污的個案。

### B8. 社區投資

社區投資是本集團戰略發展中必不可少的一環。京基金融國際相信，社區投資能為本集團的業務及所服務的社區締造雙贏局面。

我們貢獻的領域是援助弱勢社群的康復，改善彼等的生活質素。我們亦重視激發員工對社會公益的關注。我們認為，通過參與有益社區的活動，員工能夠建立正面的價值觀，成為負責任的社會公民。本集團鼓勵員工參與各種義工服務，藉此幫助社區內的貧困人士。

#### 京基家族辦公室支持教育公益：「書海翱翔夢飛揚慈善夜」助力農村學生發展

京基家族辦公室榮幸地出席了「書海翱翔夢飛揚慈善夜」，在這場別具意義的活動中展現出其對教育及社區發展的堅定承諾。這項盛事關注農村學校及學生的支援，為當地學生提供一個寶貴的平台，協助克服學習障礙。京基金融國際在慈善夜中慷慨捐贈50,000港元予主辦機構，冀望藉此解決農村學生在學習上遇到的困難。該筆善款必將帶來重大影響，為學生提供必要的資源及機會，在學業上取得成就。京基家族辦公室一直熱心改善教育質素，深信人人應享有接受優質教育的機會。是次出席了「書海翱翔夢飛揚慈善夜」等活動，正好體現了其致力為農村學生的生活帶來正面改變的承諾。

#### 獲香港社會服務聯會嘉許

京基金融國際及其附屬公司京基優越財富管理有限公司（「京基財富管理」）欣然宣佈雙雙榮獲香港社會服務聯會頒發「商界展關懷」榮譽。該項殊榮彰顯我們對企業社會責任的堅定承諾，以及我們在促進企業、公眾及非牟利機構之間建立有意義的夥伴關係方面所作出的寶貴貢獻。是次於報告期間榮獲殊榮，印證京基金融國際及京基財富管理真誠致力為社會創造正面影響。我們一直孜孜不倦、用心用力，展現負責任企業公民的擔當，為所服務的社區帶來正面啟迪及改變。

## 有關本集團業務的主要適用法律及法規

### 層面

### 主要適用法律及法規

#### 排放

- 空氣污染管制條例
- 水污染管制條例
- 廢物處置條例
- 丹麥環境保護法(Environmental Protection Act of Denmark)
- 中華人民共和國環境保護法
- 中華人民共和國大氣污染防治法
- 中華人民共和國水污染防治法
- 中華人民共和國固體廢物污染環境防治法

#### 僱傭及勞工準則

- 僱傭條例
- 僱員補償條例
- 性別歧視條例
- 殘疾歧視條例
- 家庭崗位歧視條例
- 個人資料(私隱)條例
- 受薪僱員法(Salaried Employees Act)
- 丹麥兒童法(Children Act of Denmark)
- 中華人民共和國勞動法
- 中華人民共和國勞動合同法
- 中華人民共和國社會保險法
- 中華人民共和國未成年人保護法

#### 健康與安全

- 職業安全及健康條例
- 消防安全條例
- 丹麥健康法(Health Act of Denmark)
- 中華人民共和國安全生產法
- 中華人民共和國職業病防治法
- 中華人民共和國工傷保險條例

## 層面

## 主要適用法律及法規

### 供應鏈管理

- 香港保護瀕危動植物物種條例
- 養殖水貂、臭鼬和狐狸的護理和健康實踐守則(Code of Practice for the Care and Health of Farmed Mink, Fitch and Fox)

### 產品責任

- 商品說明條例
- 個人資料(私隱)條例
- 中華人民共和國廣告法
- 中華人民共和國商標法
- 中華人民共和國消費者權益保護法

### 反貪污

- 防止賄賂條例
- 打擊洗錢及恐怖分子資金籌集條例
- 丹麥刑法典(Danish Criminal Code)
- 中華人民共和國刑法
- 中華人民共和國反洗錢法
- 中華人民共和國反不正當競爭法
- 中華人民共和國招標投標法

## 香港聯合交易所有限公司《環境、社會及管治報告指引》內容索引

主題範疇、層面、一般披露及關鍵績效指標	內容	章節／聲明
<b>層面A1：排放</b>		
一般披露	有關廢氣及溫室氣體排放、向水及土地的排污、有害及無害廢棄物的產生等的：  (a) 政策；及  (b) 遵守對發行人有重大影響的相關法律及規例的資料。	排放控制
關鍵績效指標A1.1	排放物種類及相關排放數據。	排放控制
關鍵績效指標A1.2	直接(範圍1)及能源間接(範圍2)溫室氣體排放量(以噸計算)及(如適用)密度(如以每產量單位、每項設施計算)。	排放控制－溫室氣體排放
關鍵績效指標A1.3	所產生有害廢棄物總量(以噸計算)及密度。	排放控制－廢棄物管理
關鍵績效指標A1.4	所產生無害廢棄物總量(以噸計算)及密度。	排放控制－廢棄物管理
關鍵績效指標A1.5	描述所訂立的排放量目標及為達到這些目標所採取的步驟。	排放控制－我們的環境目標
關鍵績效指標A1.6	描述處理有害及無害廢棄物的方法、減廢措施及達到效果。	排放控制－廢棄物管理



主題範疇、層面、一般披露及關鍵績效指標	內容	章節／聲明
<b>層面A2：資源使用</b>		
一般披露	有效使用資源(包括能源、水及其他原材料)的政策。	資源使用
關鍵績效指標A2.1	按類型劃分的直接及／或間接能源總耗量及密度。	資源使用－能源管理
關鍵績效指標A2.2	總耗水量及密度。	資源使用－用水
關鍵績效指標A2.3	描述能源使用效益措施及所得成果。	資源使用－能源管理
關鍵績效指標A2.4	描述求取適用水源上可有任何問題，以及提升用水效益措施及所得成果。	資源使用－用水
關鍵績效指標A2.5	製成品所用包裝材料的總量(以噸計算)及每產量單位計算。	資源使用－包裝材料使用
<b>層面A3：環境及天然資源</b>		
一般披露	減低發行人對環境及天然資源造成重大影響的政策。	環境及天然資源
關鍵績效指標A3.1	描述業務活動對環境及天然資源的重大影響及已採取管理有關影響的行動。	環境及天然資源－保護生物多樣性及大自然
<b>層面A4：氣候變化</b>		
一般披露	識別及應對已經及可能會對發行人產生影響的重大氣候相關事宜的政策。	氣候變化
關鍵績效指標A4.1	描述已經及可能會對發行人產生影響的重大氣候相關事宜，及應對行動。	氣候變化－氣候相關管理、實體風險、過渡風險

主題範疇、層面、一般披露及關鍵績效指標	內容	章節／聲明
<b>層面B1：僱傭</b>		
一般披露	有關薪酬及解僱、招聘及晉升、工作時數、假期、平等機會、多元化、反歧視以及其他待遇及福利的：  (a) 政策；及  (b) 遵守對發行人有重大影響的相關法律及規例的資料。	僱傭
關鍵績效指標B1.1	按性別、僱傭類型、年齡組別及地區劃分的僱員總數。	僱傭
關鍵績效指標B1.2	按性別、年齡組別及地區劃分的員工流失率。	僱傭
<b>層面B2：健康與安全</b>		
一般披露	有關提供安全工作環境及保障僱員避免職業性危害的：  (a) 政策；及  (b) 遵守對發行人有重大影響的相關法律及規例的資料。	健康與安全
關鍵績效指標B2.1	因工亡故的人數及比率。	健康與安全
關鍵績效指標B2.2	因工傷損失工作日數。	健康與安全
關鍵績效指標B2.3	述所採納的職業健康與安全措施，以及相關執行及監察方法。	健康與安全

主題範疇、層面、一般披露及關鍵績效指標	內容	章節／聲明
<b>層面B3：發展及培訓</b>		
一般披露	有關提升僱員履行工作職責的知識及技能的政策。描述培訓活動。	發展及培訓
關鍵績效指標B3.1	按性別及僱員類別(如高級管理層、中級管理層)劃分的受訓僱員百分比。	發展及培訓
關鍵績效指標B3.2	按性別及僱員類別劃分，每名僱員完成受訓的平均時數。	發展及培訓
<b>層面B4：勞工準則</b>		
一般披露	有關防止童工或強制勞工的：  (a) 政策；及  (b) 遵守對發行人有重大影響的相關法律及規例的資料。	勞工準則
關鍵績效指標B4.1	描述檢討招聘慣例的措施以避免童工及強制勞工。	勞工準則
關鍵績效指標B4.2	描述在發現違規情況時消除有關情況所採取的步驟。	勞工準則

主題範疇、層面、一般披露及關鍵績效指標	內容	章節／聲明
<b>層面B5：供應鏈管理</b>		
一般披露	管理供應鏈的環境及社會風險政策。	供應鏈管理
關鍵績效指標B5.1	按地區劃分的供應商數目。	供應鏈管理
關鍵績效指標B5.2	描述有關聘用供應商的慣例，向其執行有關慣例的供應商數目，以及相關執行及監察方法。	供應鏈管理－供應商的評估與管理
關鍵績效指標B5.3	描述有關識別供應鏈每個環節的環境及社會風險的慣例，以及相關執行及監察方法。	供應鏈管理－綠色採購
關鍵績效指標B5.4	描述在揀選供應商時促使多用環保產品及服務的慣例，以及相關執行及監察方法。	供應鏈管理－綠色採購

主題範疇、層面、一般披露及關鍵績效指標	內容	章節／聲明
<b>層面B6：產品責任</b>		
一般披露	<p>有關所提供產品和服務的健康與安全、廣告、標籤及私隱事宜以及補救方法的：</p> <p>(a) 政策；及</p> <p>(b) 遵守對發行人有重大影響的相關法律及規例的資料。</p>	產品責任
關鍵績效指標B6.1	已售或已運送產品總數中因安全與健康理由而須回收的百分比。	產品責任－質量保證
關鍵績效指標B6.2	接獲關於產品及服務的投訴數目以及應對方法。	產品責任－投訴渠道
關鍵績效指標B6.3	描述與維護及保障知識產權有關的慣例。	產品責任－知識產權保護
關鍵績效指標B6.4	描述質量檢定過程及產品回收程序。	產品責任－質量檢定、保障客戶資產
關鍵績效指標B6.5	描述消費者數據保護和私隱政策，以及如何實施和監控。	產品責任－客戶資料及數據私隱保障

主題範疇、層面、一般披露及關鍵績效指標	內容	章節／聲明
<b>層面B7：反貪污</b>		
一般披露	有關防止賄賂、勒索、欺詐及洗黑錢的：  (a) 政策；及  (b) 遵守對發行人有重大影響的相關法律及規例的資料。	反貪污
關鍵績效指標B7.1	於匯報期內對發行人或其僱員提出並已審結的貪污訴訟案件的數目及訴訟結果。	反貪污
關鍵績效指標B7.2	描述防範措施及舉報程序，以及相關執行及監察方法。	反貪污—舉報機制
關鍵績效指標B7.3	描述向董事及員工提供的反貪污培訓。	反貪污
<b>層面B8：社區投資</b>		
一般披露	有關以社區參與來了解營運所在社區需要和確保其業務活動會考慮社區利益的政策。	社區投資
關鍵績效指標B8.1	專注貢獻範疇(如教育、環境事宜、勞工需求、健康、文化、體育)。	社區投資
關鍵績效指標B8.2	在專注範疇所動用資源(如金錢或時間)。	社區投資