

DASHAN EDUCATION HOLDINGS LIMITED

大山教育控股有限公司

(於開曼群島註冊成立之有限公司)

股份代號：9986



2022

環境、社會及管治報告

目錄

2	1. 關於本ESG報告	37	7. 供應鏈管理
4	2. 董事會聲明	37	7.1 供應商篩選與採購管理
6	3. 企業管治	38	7.2 品質與服務評估
6	3.1 管治架構	39	7.3 反貪污及廉潔管理
7	3.2 可持續發展理念	40	8. 環境保護
8	3.3 業務轉型	40	8.1 環境影響
9	3.4 穩健運營	43	8.2 資源使用
10	4. 持份者參與	46	8.3 氣候變化
10	4.1 利益相關者識別與溝通	50	8.4 環保教育
13	4.2 重要性議題評估	52	9. 社區投資
17	5. 教育創新	52	10. 未來展望
17	5.1 教育轉型與業務創新	53	11. 法律法規列表
18	5.2 教師素質與技能提升	55	12. ESG報告指引內容索引
23	5.3 優質教育資源與服務	61	13. 詞彙
28	6. 以人為本		
28	6.1 凝聚人才		
31	6.2 職業成長		
31	6.3 多元化		
32	6.4 員工關愛		
34	6.5 健康與安全		

1. 關於本ESG報告

報告簡介

本集團欣然呈報其二零二二年財政年度的ESG報告，公開披露於本集團在ESG方面有關工作之情況，闡述本集團就二零二二年財政年度持份者所關注並與本集團可持續發展有關的ESG事宜的策略、方針、願景及表現。作為負責任的企業，本集團一直以來堅守可持續發展理念，積極履行企業社會責任，並將環境與社會管理融入其商業決策中。董事會對本集團的ESG策略及報告承擔整體責任，全面監督相關風險及機遇。未來，本集團將持續監管及完善本集團可持續發展的措施及表現，致力為所有利益相關者及業務所在社區創造長遠的價值。

報告範圍及報告期

除另有說明，本ESG報告範圍涵蓋本集團於中國河南省提供的學術教育業務以及非學術教育業務（定義見本ESG報告第3.3節）。本ESG報告涵蓋由二零二二年一月一日起至二零二二年十二月三十一日止期間，與本集團二零二二財政年度的年度報告所涵蓋的財政年度期間一致。

報告編製基準

本ESG報告乃根據香港聯合交易所有限公司（「聯交所」）證券上市規則（「上市規則」）附錄C2所載《環境、社會及管治報告指引》（「ESG報告指引」）編製。本ESG報告已遵守所有強制披露規定及「不遵守就解釋」條文，以及重要性、量化、平衡及一致性原則。

重要性：

本ESG報告工作小組結合本集團業務發展方向及持份者於過往年度重要性議題評估的結果，比較分析同行業的關注方向，同時參考國際報告編寫指南，重新審視並更新本集團可持續發展議題庫。經董事會確認二零二二年財政年度重要性高的議題後，形成本ESG報告的披露，詳實地回應持份者的關注。就應用重要性匯報原則的詳情，請參閱本ESG報告「持份者參與」中「重要性議題評估」一節。

量化：

本集團使用定製化數據收集工具，持續記錄及監察與其業務相關的環境及社會指標，並且針對部分指標制定了方向性、前瞻性的聲明，闡述其目的及影響，ESG政策及管理系統的效益可被評估及驗證。於編製本ESG報告時，本集團採納了ESG報告指引文件中所列明的排放系數及國際標準。如無另行說明，本ESG報告提供截至二零二二年十二月三十一日止三個年度之環境和社會指標數據，以呈現年度績效變化，為本集團未來訂立環境和社會績效目標奠定基礎。

平衡：

本ESG報告披露本集團於可持續發展方面所面對的挑戰和作出的努力，公正客觀地反映本集團的運營情況。

一致性：

如無另行說明，本ESG報告採用與過往一致的數據計算方式統計及披露信息，以確保ESG數據隨時間變化有意義的比較。

資料來源及可靠性聲明

本ESG報告中披露的資料來自本集團內部文件、統計報告或相關公開資料。本集團確認，本ESG報告中並無虛假陳述、誤導性陳述或重大遺漏，並對其內容的真實性、準確性和完整性負責。本ESG報告已獲董事會批准。

報告獲取

本ESG報告備有英文及中文版本。如中文與英文版本有任何歧異，概以英文版本為準。本ESG報告電子版本於聯交所網站www.hkexnews.hk及本公司網站www.dashanedu.com可供查閱。

聯繫我們

本集團重視本ESG報告讀者的意見。如閣下有任何有關本ESG報告的意見或建議，歡迎向本公司投資者關係團隊提出回饋：

郵件：ir@dashanedu.com

2. 董事會聲明

董事會作為本集團ESG管理的最高決策機構，對本集團ESG的管理方針、策略和報告承擔最終責任。董事會全面負責維持本集團健全及有效之風險管理及內部控制系統，決定本集團的風險水平及可承受風險程度，審閱本集團ESG政策及指引，以確保ESG工作的有效實施。

作為負責任的企業，本集團一直以來堅守可持續發展理念，積極履行企業社會責任，將環境與社會管理融入其商業決策。本ESG報告闡述本集團有關ESG的管理方針、策略、願景及實踐，傳遞本集團對於可持續發展的決心。

本集團已建立完善的管治架構以加強ESG方面的相關工作。董事會負責全面監督本集團ESG方面的相關風險及機遇。基於外部經濟社會宏觀環境和本集團業務發展策略，董事會至少每年進行一次企業風險評估和機遇研究，通過分析、評估、確認、檢討的流程，排列及管理重要的風險項目，以識別、評估和監控日常業務過程中的ESG相關風險及機遇。董事會亦負責制定本集團ESG相關管理方針、策略及目標，定期審視本集團所訂立之目標及就該等目標的表現進行檢討，以及按實際情況修訂策略。

本集團務求由上而下、由內及外，從管理層、員工至各持份者都秉承本集團的可持續發展理念，將環境及社會責任融入日常工作與生活當中。為貫徹可持續發展理念並有效管理ESG事宜，本集團成立了ESG工作小組。小組成員包括來自財務部、內控管理部、會計部及資金部的人員。ESG工作小組的組成人員經過精心挑選，以確保不同背景、專業知識及業務職能的員工都能涵蓋在其中。

ESG工作小組負責協助董事會監督及推動各項可持續發展策略的實施，並協助董事會識別重要事宜並就其重要性議題排列優次，推動相關部門結合發展策略就ESG方面制定政策、措施及可量化的目標或方向性、前瞻性的聲明。ESG工作小組亦就ESG系統的有效性，以及本集團環境與社會關鍵績效指標的表現定期向董事會匯報，並編製年度ESG報告。

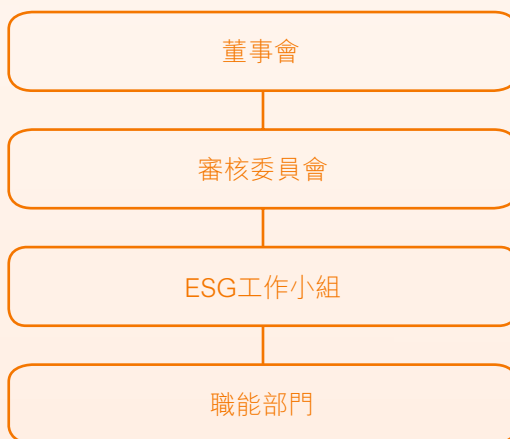
未來，董事會將持續監管及完善本集團可持續發展的措施及表現，致力為所有利益相關者及業務所在的社區創造長遠價值。

3. 企業管治

3.1 管治架構

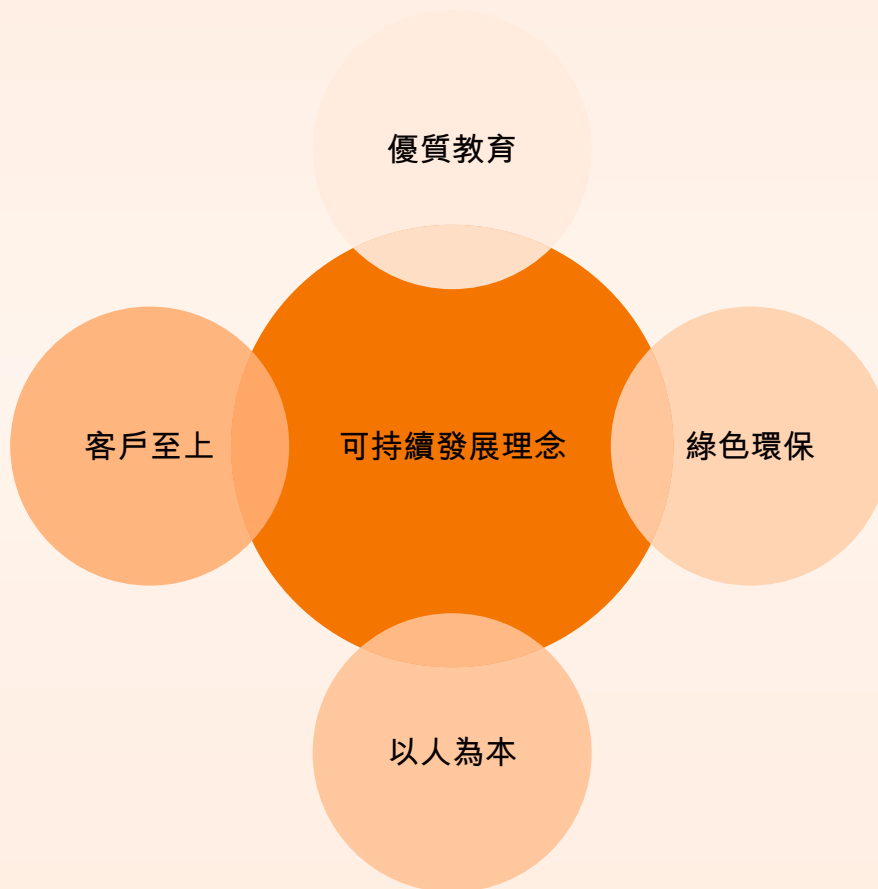
董事會是本集團ESG管理的最高決策機構，對本集團ESG方面的管理方針、策略和報告承擔最終責任。審核委員會負責檢討本集團財務和ESG報告過程及內部監控制度，並向董事會提出建議及意見。董事會及審核委員會負責決定本集團的風險水平及可承受風險程度，審閱本集團的風險管理及內部監控系統、ESG政策及指引，以確保風險管理、內部監控系統及ESG工作的有效實施。

本集團已成立由本公司高級管理層及中層管理人員組成的ESG工作小組，本公司內控管理部門牽頭，連同本集團各職能部門負責實施本集團就各項ESG事宜所制定的措施，以加強管理可持續發展的相關事項。本集團各職能部門定期收集ESG方面的資料，並提交予內控管理部門。透過密切監控本集團ESG方面的表現，ESG工作小組按照相關目標檢討進度，並通過管理優化等方式有針對性的進行改善。同時，ESG工作小組定期向董事會及審核委員會匯報本集團可能存在的ESG風險及機遇，亦定期檢討本集團的可持續發展策略，以滿足持份者不斷變化的期望和要求。



3.2 可持續發展理念

本集團積極履行環境及社會責任，建立可持續發展策略，務求持續降低業務運營對環境及社會的不利影響，期望進一步為持份者創造可持續發展價值。本集團將可持續發展的理念貫穿於日常經營，務求由上而下、由內及外，從管理層、員工至各持份者都秉承本集團的可持續發展理念，將環境及社會責任融入日常工作與生活當中。董事會已充分意識到可持續發展對本集團長遠發展的重要性，同時以為持份者創造長遠價值為重要目標。



為踐行本集團的可持續發展理念，並為持份者創造長遠價值，本集團承諾：

- 踐行良好的道德規範並遵守適用的法律法規，以經營本集團各項業務；
- 把環保教育貫穿本集團，鼓勵持份者為環保出一份力，減低對環境的影響；
- 致力保護本集團員工、客戶以及學生的健康和 safety；以及
- 將優質教育資源引進到素質教育中，升級各類教育服務。

3.3 業務轉型

於二零二二年三月以前，本集團主要從事於中國為中小學生提供課後學術教育服務（「學術教育業務」）。因課後學術教育服務行業監管收緊，本集團不得不面臨全面業務轉型。學術教育業務已於二零二二年三月完全停止，並重新調整經營策略至於中國向個人提供課外個人素質課程及海外教育諮詢服務（「非學術教育業務」）以及向教育機構、學校及其他實體提供培訓及諮詢服務。

提供課外個人素質課程方面，於報告期內，本集團主要通過位於河南省鄭州市的自營教學中心提供涵蓋體育、舞蹈及藝術的面授課程。

海外教育諮詢服務方面，本集團於二零二一年十二月起在鄭州開設服務中心，為有意申請海外繼續深造的學生提供留學諮詢服務。本集團主要提供海外高等教育機構的背景及招生信息、海外學習及院校申請計劃、院校申請手續辦理，以及學生簽證申請等個性化諮詢服務。

此外，本集團於二零二二年五月完成收購河南中之創教育信息諮詢有限公司60%股權，開始於中國提供職業教育，旨在幫助學生發展不同水平的實踐技能，以確保獲得更好的深造及就業機會。

3.4 穩健運營

本集團業務轉型之餘亦追求經營穩健，堅持合規運營和安全運營。一方面，本集團嚴格遵守對運營有重大影響的法律法規及行業監管要求，相關部門定期審視現行法律法規的更新，對本集團的政策作出相應更改，以確保本集團相關的內部監控制度符合相關要求，同時為員工提供合規培訓。另一方面，針對新冠肺炎疫情影響和經營環境變化，本集團根據新的業務屬性和特點，不斷優化組織架構和人員結構，聚焦核心業務資源，整合挖掘發展潛力，增強自身競爭力，以應對外界環境的不確定性。

知識產權和信息保障

為保護知識產權及防止侵權行為，同時確保業務所產生信息的保密性，本集團已建立知識產權領導小組，並根據《中華人民共和國專利法》、《中華人民共和國商標法》等有關法律法規，制定《知識產權管理制度》，以監控及管理知識產權的規劃及相關風險。本集團亦與僱員簽訂保密條款與競業禁止條款，以保障本集團的知識產權。品牌行銷中心及法務部則共同負責本集團的知識產權管理，持續監測第三方侵權的情況。一旦發現有侵權的情況，品牌行銷人員將會收集證據，編製監測報告並提交予法務部及管理層處理，(如需要時)包括開始向侵權的第三方提出法律訴訟。

廣告與宣傳活動

為保證本集團刊登的廣告與宣傳內容均符合《中華人民共和國廣告法》等相關法規規定，本集團已就對外宣傳的流程進行規範，任何部門進行涉及本集團或旗下各品牌的宣傳前，均需向品牌行銷中心提交申請，經審批後方可執行，以確保信息的真實性與時效性。

諮詢與投訴處理

本集團致力與學員及家長建立良好互信的關係，客服部制定了《標準化諮詢手冊》以規範及監督諮詢接待流程、客服及投訴管理，為學員及家長創造良好舒適的學習環境與體驗過程。學員及家長可透過電話或官方網站諮詢客服，客服將耐心處理任何查詢及投訴。若收到投訴個案，客服人員會將相關內容記錄於《投訴情況說明表》，向相關部門了解情況後於48小時內回覆處理措施，並進行相關跟進及改善工作。於報告期內，本集團沒有接獲涉及賠償的重大投訴個案。

4. 持份者參與

4.1 利益相關者識別與溝通

利益相關者識別與溝通是本集團推動可持續發展過程中不可或缺的一環。本集團通過多元化溝通渠道，與利益相關者保持良好溝通，充分了解利益相關者的觀點及期望，從而能夠在運營決策時充分考慮利益相關者的關注重點，有助於本集團制定合適的可持續發展方針與履行企業社會責任。本集團的主要利益相關者為受本集團運營影響或可以影響本集團運營的組織及個人，包括聯交所、股東及投資者、政府及監管機構、供應商及合作夥伴、僱員、學生和家長、專業團體及社區。本集團通過與利益相關者的定期溝通建立互助互信的關係，充分了解利益相關者重點關注的議題並透過不同的渠道作出回應。

本集團與利益相關者的主要溝通渠道及其重點關注的議題如下表：

利益相關者	主要溝通渠道	重點關注議題
聯交所	<ul style="list-style-type: none"> • 本公司公告／通函 • 本公司網站、電郵 	<ul style="list-style-type: none"> • 遵守上市規則 • 及時準確的公告 • 合規宣傳
股東及投資者	<ul style="list-style-type: none"> • 年報／中期報告 • 本公司公告／通函 • 股東周年／特別大會 • 本公司網站、電郵、熱線 	<ul style="list-style-type: none"> • 業務策略 • 投資回報 • 企業形象 • 合規經營
政府及監管機構	<ul style="list-style-type: none"> • 本公司網站 • 本公司公告／通函 • 會議 	<ul style="list-style-type: none"> • 合規經營 • 依法納稅 • 信息披露及報告材料
供應商及業務夥伴	<ul style="list-style-type: none"> • 協議 • 檢討及評估 • 會議 	<ul style="list-style-type: none"> • 合規經營 • 產品及服務質量 • 知識產權保護
僱員	<ul style="list-style-type: none"> • 工作例會及會議 • 培訓活動 • 面談 • 教學研討會 	<ul style="list-style-type: none"> • 薪酬及福利 • 工作環境與安全 • 多元化及平等機會 • 培訓及事業發展空間

利益相關者	主要溝通渠道	重點關注議題
學員及家長	<ul style="list-style-type: none"> • 本公司網站 • 本公司微信平台 • 線上學習平台 • 線下課堂 • 家長講座 • 日常互動 	<ul style="list-style-type: none"> • 教學品質 • 教學理念 • 教學管理 • 教學服務 • 教學中心環境 • 學員的健康與安全
社區	<ul style="list-style-type: none"> • 傳媒查詢 • 新聞稿及公告 • 公益活動 • 捐款 • 面對面訪問 • 論壇及研討會 	<ul style="list-style-type: none"> • 社區發展 • 生態環境 • 就業機會 • 公益事業 • 社區活動 • 義工活動

4.2 重要性議題評估

可持續發展管理是一個動態過程。本集團必須持續了解利益相關者不斷變化的關注和期望，結合本集團的運營重心及對外部營商環境的掌握，定期評估利益相關者最關注的可持續發展議題，給予利益相關者適時的回應，同時通過該過程，協助本集團了解自身可能存在的可持續發展風險及機遇。

經過本集團發展業務分析及管理層檢視，參考公司內部政策，行業趨勢以及國際報告編寫指南等資料，識別出對本集團可持續發展具有潛在及實際影響的事宜。本集團根據其策略、發展、目標等因素對所識別的ESG事宜進行分析，共篩選出重要性高的10個環境層面議題和10個社會層面議題，並於本ESG報告中重點加以闡述。

本集團二零二二年財政年度的重要性議題評估流程如下：

第一步 – 分析

ESG工作小組結合本集團二零二二年財政年度業務經營發展方向及過往年度重要性議題，比較分析同行業的關注方向，同時參考國際報告編寫指南，重新審視並更新本集團的可持續發展議題庫。根據報告期內本集團業務經營管理側重點，本集團將「使用新能源及可再生能源或清潔能源」、「垃圾管理分類」、「環保教育及宣傳與實踐」、「創新課程研發」、「客戶投訴處理機制」、「客戶私隱保護」、「職業健康與安全」、「學生身心健康保障」、「多元化及平等機會」、「運營風險控制與管理」、「教學質量控制與管理」議題納入本ESG報告期內的可持續發展議題庫中。經審視與更新後，本集團報告期內的可持續發展議題庫共包含11個環境層面議題和16個社會層面議題。

下表列出本集團二零二二年財政年度的可持續發展議題：

環境層面議題	社會層面議題
1. 廢氣排放與管理	1. 僱傭政策
2. 廢水排放與管理	2. 勞工準則
3. 固廢處置與管理	3. 教學服務及產品責任
4. 水源及用水效益	4. 供應鏈管理
5. 能源使用及效益#	5. 客戶投訴處理機制
6. 溫室氣體排放與管理#	6. 客戶私隱保護#
7. 使用新能源及可再生能源或清潔能源	7. 反貪污及舉報程序#
8. 環保教育及宣傳與實踐#	8. 多元化及平等機會
9. 環境及天然資源管理	9. 員工發展及培訓
10. 氣候變化#	10. 職業健康與安全#
11. 垃圾管理分類	11. 安全及健康的教學環境#
	12. 學生身心健康保障#
	13. 教學質量控制與管理#
	14. 創新課程研發#
	15. 運營風險控制與管理
	16. 社會參與及貢獻

於二零二二年財政年度新增至可持續發展議題庫的議題

第二步 – 評估

在更新可持續發展議題庫後，由ESG工作小組牽頭與本集團管理層討論，審視各議題對本集團的重要性，繼而對可持續發展議題庫各議題的重要性作出調整，共得到10個環境層面議題和10個社會層面議題作為報告期內重要性高的議題。

第三步 — 確認

ESG工作小組把重要性議題評估結果呈交予董事會檢視，由董事會確認報告期內重要性高的議題。

第四步 — 檢討

本集團定期與利益相關者溝通，檢討重要性高的議題及其相關影響，以確保本集團的可持續發展方向與利益相關者的期望相符。

本ESG報告將在後續章節針對重要性高的10個環境層面議題和10個社會層面議題，描述本集團於報告期內所作出的工作及取得的進展，並在運營中對重要性高的議題密切管理，制定相應的策略方針，完善政策及設定長遠目標，以持續回應利益相關者的期望，並匯報本集團於ESG方面所作出的貢獻。

下表列出本集團二零二二年財政年度重要性高的議題：

重要性高的議題	層面	本ESG報告的相關章節
1. 廢氣排放與管理	環境	環境影響
2. 廢水排放與管理	環境	環境影響
3. 固廢排放與管理	環境	環境影響
4. 水源及用水效益	環境	資源使用
5. 能源使用及效益	環境	資源使用
6. 溫室氣體排放與管理	環境	環境影響
7. 使用新能源及可再生能源或清潔能源	環境	資源使用
8. 環保教育及宣傳與實踐	環境	環保教育
9. 氣候變化	環境	氣候變化

重要性高的議題	層面	本ESG報告的相關章節
10. 垃圾管理分類	環境	環保教育
11. 供應鏈管理	社會	供應鏈管理
12. 客戶私隱保護#	社會	私隱保護
13. 安全及健康的教學環境	社會	健康與安全
14. 學生身心健康保障#	社會	健康與安全
15. 創新課程研發#	社會	教育轉型與業務創新
16. 教學服務及產品責任	社會	教育轉型與業務創新
17. 教學質量控制與管理	社會	教育轉型與業務創新
18. 運營風險控制與管理#	社會	教育轉型與業務創新
19. 多元化及平等機會#	社會	以人為本
20. 員工發展與培訓	社會	以人為本

於二零二二年財政年度新增並被定為重要性高的議題

5. 教育創新

5.1 教育轉型與業務創新

本集團秉承「以人為本、立德樹人、培養興趣、塑造品格」的教育理念，致力於激發學員的學習積極性、提高彼等的素質素養、拓寬彼等的視野及塑造彼等的個性，為學員創造美好未來。

隨著我國教育全方位發展以及教育體制改革，面向兒童及青少年的藝術、體育、舞蹈等課外個人素質教育需求旺盛，同時疫情防控的重大轉變推動海外留學需求逐步恢復。本集團針對市場變化趨勢，積極轉型教育業務，把握新的業務機會。於報告期內，本集團積極推進業務轉型，主要提供課外個人素質課程及海外留學諮詢服務。在產品和服務的健康與安全、廣告、標籤及私隱事宜、以及補償方法上，本集團嚴格遵守對本集團運營有重大影響的法律法規。於報告期內，本集團並不知悉任何違反有關所提供產品和服務的健康與安全、廣告、標籤及私隱事宜、以及補償方法的法律法規並對本集團運營有重大影響的事件。

課外個人素質課程

本集團遵循教育發展規律，通過提供優質的教育，讓每一位學生自身的潛能得到最大程度地發揮，促進學生的專業發展。本集團提供針對兒童及青少年的課外個人素質課程，主要在其位於中國鄭州的自營教學中心提供涵蓋體育、舞蹈及藝術的面授課程，全面提升孩子的體能、智能、情商與藝術素養。

海外教育諮詢

本集團通過收集海外高等教育機構的背景及招生信息，協助制定海外學習及院校申請計劃，協助進行院校申請，以及協助申請學生簽證，為有意申請海外留學的學生提供個性化諮詢服務。本集團根據學生的不同情況和需求進行個性化申請指導，結合學生個人學術背景、興趣經歷和未來的就業方向進行專業規劃，評估申請難度，科學合理地為申請人快速精準匹配出多個院校申請方案及目標專業，並最終制定留學方案，為學生構建一站式、系統化、全方位的海外教育留學服務體系，極大提高學生留學申請的競爭力。於二零二二年財政年度，本集團收購KSI Education Limited（「KSI教育」）股權，期冀通過其於英國的學校網絡資源，與本集團的海外教育諮詢業務產生協同效應。

5.2 教師素質與技能提升

新聘教師標準

本集團將其教學人員的卓越和敬業視為提供卓越學生體驗的基礎。因此，本集團與大學及中專院校建立長期合作關係，並定期舉行校園招聘。本集團亦利用線上工具不時進行招聘並發佈各種職位的招聘信息。本集團一般會進行詳細的考核流程，包括筆試、面試、技能展示和面試。本集團通過招聘過程把關教師素質，本集團所聘用的教師大多為師範類院校畢業的專任教師，並具有《中華人民共和國教師法》和《教師資格條例》中規定的教師任職條件。

新聘教師培訓

本集團教學管理中心為所有新聘教師提供統一的培訓，彼等需接受不少於四周的強制性培訓以及不少於八周的實戰教學訓練，通過相應考核後方可正式授課。培訓課程除了學科及素質課程的培訓之外，亦包括不同專業技能培訓：

- 表達技巧
- 溝通技巧
- 授課技巧
- 教學理念
- 個人形象
- 課堂預習及管理
- 實戰課堂演講

案例

優尼籃球教師培訓授課現場



教師集訓營

本集團定期舉辦教師集訓營，由擁有多年一線教學經驗的資深老師組成的教師團隊對本集團教師的任課表現進行評估及指導，並提供學員心理變化與處理等專業知識的培訓，以提升教學品質與效果。

案例

舞蹈教師集訓營活動



本集團開展教師主題研修活動，在此過程中，教師得以鞏固對課程理論的理解，發現和解決在教學實踐中面臨的實際問題，從而提高教師課堂教學的有效性，促進教學質量的提高。青年教師結合自己的研修主題和針對自己的教學進度和學情，選擇一節課的內容完成一篇教學設計，並對方案主要環節扼要說明設計的意圖。教師在所教班級內按照教學計劃實施教學活動，記錄下自己在教學活動中的感悟、心得及學生的反應。在青年教師完成教學實踐後，具有多年教學經驗的資深教師對青年教師進行評課和教學指導，共同探討教學重點難點、教學過程設計、教學方式的使用、學法滲透等方面的內容，提升青年教師的教學質量。

此外，本集團積極組織開展專題講座，結合教育熱點和教學實際，針對學生的學習情況和存在的問題，邀請專家學者給本集團的教師開設培訓講座。

持續培訓

本集團為所有僱員提供持續培訓，幫助其提升專業知識和技能。教師方面，除了教學服務及專業知識的培訓，本集團亦提供課程規劃的培訓使其能跟上課程大綱及教材的變化。本集團亦提供其他培訓予僱員，以提升彼等如插畫製作、版式設計、人力資源效能管理等專業技能。於二零二二年六月及十一月，本集團面向全體員工舉行三次ERP系統培訓，如《優尼籃球系統建班排課點課耗操作指南》。此外，本集團持續實施《讀書分享管理制度》，鼓勵員工之間進行閱讀分享會及提交閱讀筆記，實現集團與員工共同發展，增強本集團核心競爭力。於報告期內，本集團組織了兩場讀書活動，參加該活動的教師自行閱讀教育教學專著，在會議上輪流交流閱讀心得，並結合實際教學過程中的情況總結教育教學經驗，促進教師的教學方式不斷優化。在讀書交流會上，一位教師在閱讀完盧梭《愛彌爾》後，圍繞自然教育的主題發表了個人見解。盧梭的自然教育理念要求教育內容和方法都要適合兒童身心發展的進程，尊重兒童的個性，激發兒童的興趣、好奇心和想象力，讓兒童自主地去發現和創造。對此，該教師建議我們的教學方式應該充分考慮到兒童的天性，寓教於樂，通過創設遊戲的情境讓學生學習、成長。

案例

讀書分享會活動



本集團於報告期內，僱員培訓的詳情如下：

				截至十二月三十一日止年度					
				二零二二年		二零二一年		二零二零年	
項	單位			數量	百分比	數量	百分比	數量	百分比
發展與培訓									
受訓員工人數 及百分比	總數	僱員		34	8.9%	705	48.3%	336	23.4%
	按性別劃分	男	僱員	13	11.8%	57	18.4%	18	6.2%
		女	僱員	21	7.7%	648	55.7%	318	27.9%
	按僱員類別劃分	基層員工	僱員	—	—	560	44.2%	268	22.3%
		中層及高層 員工	僱員	34	24.8%	145	68.4%	68	32.5%
平均已完成 培訓時數	平均每名員工	時數		0.27		1.91		30.25	
	按性別劃分	男	時數	0.36		0.71		30.22	
		女	時數	0.23		2.23		30.25	
	按僱員類別劃分	基層員工	時數	—		1.77		36.01	
		中層及高層 員工	時數	0.27		2.72		7.56	

師德師風建設

本集團認為教師師德師風建設是決定學校教學質量的重要一環。本集團積極加強教師團隊的師德師風建設，不斷完善師德師風長效機制，將師德師風作為教師招聘引進、職稱評審、崗位聘用、績效考核、評優獎勵等核心要求與依據。本集團推動全體教職員簽訂《師德師風承諾書》，通過問卷調查形式針對教職員的師德師風行為收集學生的意見，並制定《師德師風專項管理的實施方案》，禁止教職員接受任何形式的利益或禮物，務求讓教職員在工作和生活上給學生樹立好榜樣。

5.3 優質教育資源與服務

校本教材研發

報告期內，因面臨重大業務轉型，本集團致力於新業務校本教材研發，以保證教學品質及促進本集團的可持續發展。為此，研發部結合公司發展目標、學員回饋及市場需求等的基礎上設計與開發本集團的課程及教材。研發課程包括但不限於美國、英國、香港、澳門等留學系列課程，以及美術、舞蹈、青少年籃球等課外個人素質課程。

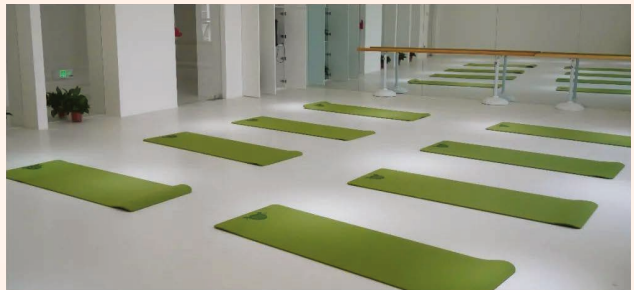
在舞蹈校本教材的研發上，本集團尊崇以學生為本的同時，根據課堂需要，精心設計舞蹈教學內容，用遊戲的方式啟發學生創編舞蹈動作的積極性，既豐富了一如既往以基本功為主的舞蹈課堂，又改善了課堂教學方法的匱乏狀態。本集團從舞感培養、力量培養、表現力培養三個方面建立了獨特的舞蹈藝術教育體系。而在體育教材的研發上，本集團依據《體育與健康》課程標準，結合學校的實際情況，學生的生理和心理特點，開展籃球校本課程，為學生創設寬鬆的學習環境，激發學生主動參與學習。

課程設置

課外個人素質課程方面，本集團將課程細分為不同階段以配合學員各年齡的發展特性及程度。至於海外留學課程方面，本集團擁有多個國家和地區的院校資源，力求為學員量身打造適合的留學方案，及提供專業的留學文案指導。本集團致力為每位學員提供全面的個性化專業輔導，以滿足不同學員的需求，培養學生「德智體美勞」全方位發展。

案例

校本教材及授課教室



教學與管理模式創新

本集團提供涵蓋體育、舞蹈及藝術的面授課程。本集團一直專注於研究、設計和應用先進的方式，包括具有創新性和更具互動性的課程和教學方法，來教育和與學生交流。教師主要通過線下授課方式給予學員更多指導與親自示範。學員定期登記線下課程，教師按照既定課程體系結合學員身體條件及質素動態調整課程，實時評估學員所學效果。課堂過後，教師會與家長及孩子保持溝通，對每節課的訓練效果及表現給予評價，並指出其中的若干改善之處或不足，囑咐家長及孩子將所學融入日常生活中，以使身體質素及專業技能保持更穩定的狀態，從而與教學集中訓練內容相結合，促進學員專業技能提升。

海外留學諮詢方面，自二零二一年十二月起，本集團一直於河南省鄭州市為有意申請海外繼續深造的學生提供諮詢服務，並自二零二二年五月開始通過收取諮詢費創造收益。其商業模式為一對一面向客戶的諮詢模式。本集團預期此業務分部將有顯著增長前景。同時，本集團計劃開設語言培訓部，協助有意出國留學的學生預備語言技能，為出國準備。

在完成對KSI教育的投資後，本集團可提供直接進入英國學校網絡的途徑，使留學計劃能夠向KSI教育管理的學校介紹學生。另一方面，KSI教育將有機會接觸有意出國留學的中國學生，為KSI教育管理的學校提供增長機會。國外的學校廣泛認同，來自中國的學生普遍勤奮，旨在取得好成績，從而獲得頂級大學錄取。本集團與KSI教育可共享在不同地理位置、文化、語言及監管框架等方面的經驗，為不同國籍、文化及背景的學生提供多元化及善於適應的服務。

教學團隊與教學品質保障

本集團堅信維持高水準的教學品質與標準對其在教育服務行業的可持續發展至關重要。因此，本集團實施一系列的品質保障措施以維持教師的教學品質，確保為學員持續提供高質量的教育。

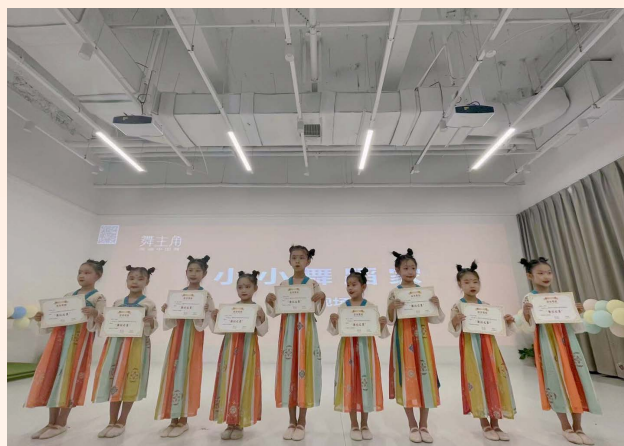
本集團已設立教學中心及教務中心，分別管理教師團隊與教學服務的品質，並且制定《教師培訓與人才發展管理辦法》，重點推動教師團隊素質提升及保障教學質量。授課教師每周需進行至少兩次教學研討，對專業知識、備課技能、授課技能、課堂表現力四大模塊進行研討及考核。此外，本集團的教學管理中心協同人力資源部對授課教師進行定期考核，其中包括閉卷考核、教學服務評估、學員與家長滿意度調查等。

為貫徹「立德樹人」的教育理念，本集團特別制定了《教師行為規範及質檢條例升級版》，規範教師要全面貫徹黨的教育方針，遵循教育規律和青少年成長規律，培養中小學生「德智體美勞」全面發展。對任何違規的教師進行相應處罰，嚴明紀律規矩，維護風清氣正的教育行風。

本集團嚴格遵守與教學服務及產品責任相關的法律及法規，如《中華人民共和國民辦教育促進法》等，同時確保本集團已取得所有業務相關的許可證。

案例

舞蹈教師團隊授課與學生風采



6. 以人為本

人才是企業發展的動力源泉。本集團堅持「以人為本」的可持續發展理念，致力於為人才的發展保駕護航，以實現可持續、高質量的發展。本集團嚴格遵守有關法律法規的規定，保障員工各項合法權益，完善員工素質培養體系，促進企業與員工實現共同發展，增強員工的社會責任感和使命感。

6.1 凝聚人才

本集團於報告期內嚴格遵守於僱傭方面與薪酬及解僱、招聘及晉升、工時、休息時間、平等機會、多元化、反歧視以及其他待遇及福利相關並對本集團運營產生重大影響的相關法律和法規，確保為員工提供合法合理的薪酬與福利，給予各員工公平的待遇。本集團與員工簽訂僱傭合約，並制定《員工手冊》清楚說明員工的權利和義務。

本集團遵循公平競爭、唯才是舉的原則。本集團通過內外部招聘，實行多元化的招聘途徑，保證招聘過程的公平與平等。本集團設有完善的《招聘入職及離職管理辦法》，系統地促進人才隊伍的建設發展，讓員工能夠更好地滿足本集團的業務發展需要。人力資源部門確保招聘及解僱的過程規範化且透明，並根據最新的法律法規，定期檢討及更新相關的人力資源政策。在招聘過程中，本集團會考慮候選人的工作資歷與預期工作能力，亦會觀察候選人的性格、熱誠、發展潛力等個人素質，同時考慮內部預算等因素。

本集團為員工提供多元化的晉升管道。當中包括清晰向前的直線晉升、技術人員和管理人員的雙向晉升管道以及結合直線晉升與集團內橫向調動的網狀晉升模式，為員工提供更大的職業發展空間，讓員工有合適的崗位及更好的發揮機會，同時可鞏固集團內部人才的可持續發展，有良好的人才繼承計劃。

僱員總數與分佈

於二零二二年十二月三十一日，本集團共有**383**名僱員，僱員詳情如下：

			於十二月三十一日					
			二零二二年		二零二一年		二零二零年	
項	單位		數量	百分比	數量	百分比	數量	百分比
員工總數								
員工人數	總數	僱員	383	100.0%	492	100.0%	1,433	100.0%
及百分比	按性別劃分	男	110	28.7%	153	31.2%	292	20.4%
		女	273	71.3%	339	68.8%	1,141	79.6%
	按僱員類別劃分 ¹	基層	246	64.2%				
		中層	103	26.9%				
		高層	34	8.9%				
	按僱傭類別劃分	全職	383	100.0%	226	45.9%	1,198	83.6%
		兼職	—	—	266	54.1%	235	16.4%
	按年齡劃分	<25歲	34	8.9%	57	11.6%	387	27.0%
		25-29歲	113	29.5%	163	33.1%	453	31.6%
		30-39歲	212	55.4%	222	45.1%	542	37.8%
		40-49歲	21	5.5%	40	8.1%	41	2.9%
		≥50歲	3	0.8%	10	2.0%	10	0.7%
	按地區劃分	內地	380	99.2%	487	99.0%	1,428	99.7%
		香港	3	0.8%	5	1.0%	5	0.4%

附註1. 二零二二年財政年度開始新增披露按僱員類別劃分員工人數及百分比。二零二一年財政年度和二零二零年財政年度未披露該類數據。

僱員流失

報告期內，由於學術教育業務終止，本集團大幅減少自營教學中心。本集團於報告期內的僱員流失比率詳情如下：

項	單位	截至十二月三十一日止年度				
		二零二二年		二零二一年		
		數量	百分比	數量	百分比	
員工流失 ¹						
員工流失人數及	總數	僱員	234	61.1%	987	200.6%
員工流失百分比	按性別劃分					
	男	僱員	47	42.7%	166	108.5%
	女	僱員	187	68.5%	821	241.2%
	按年齡劃分					
	<25歲	僱員	15	44.1%	215	377.2%
	25-29歲	僱員	76	67.3%	397	243.6%
	30-39歲	僱員	133	62.7%	356	160.4%
	40-49歲	僱員	9	42.9%	16	40.0%
	≥50歲	僱員	1	33.3%	3	30.0%
	按地區劃分					
	內地	僱員	233	61.3%	987	202.7%
	香港	僱員	1	33.3%	—	—

附註1. 僱員流失比率乃按照聯交所發佈的《附錄三：社會關鍵績效指標匯報指引》，披露流失僱員人數佔該性別、年齡及地區僱員流失百分比，由該年度流失僱員人數除以期末僱員人員計算得出。二零二零年財政年度未披露該類數據。

本集團禁止任何形式的不公平或非法解僱，並制定嚴格的政策規範僱員解僱程序。有關終止合同的指引和程序在相關的人力資源政策和僱傭合同中均有明確規定。於報告期內，本集團的僱員流失率為約61.1%。

6.2 職業成長

教育行業、教育政策和動向持續變化，本集團需要了解市場狀況及提升組織及個人能力，從而提升競爭力。因此，本集團注重企業內部管理培訓與發展體系的建立，並制定《培訓與人才發展管理制度》，每年撥付一定比例預算金額用於員工培訓活動，通過新員工入職培訓、管理人員及儲備幹部培訓、講師培訓及體育、藝術等不同學科的專項培訓，以多元化的培訓項目來滿足各層級員工的能力需求，提升員工的教學技能，使員工能夠持續提供高質量的服務，助力集團可持續發展，同時助力員工個人成長及發展。

6.3 多元化

本集團竭力確保董事會成員在技能、經驗及觀點與角度等多元化方面保持適當的平衡，以支持業務策略之執行及令董事會有效率地運作。提名委員會負責物色具備合適資格可以擔任董事會成員的人士，並可甄選人士參與董事提名。於向董事會提出委任董事（包括獨立非執行董事）的推薦建議時，提名委員會將考慮評估及甄選董事人選的各項準則，包括（其中包括）(i)品格、誠信及聲譽；(ii)與本集團業務及企業戰略相關的資格，包括專業資格、技能、知識及經驗；(iii)願意投入足夠時間履行董事會成員及其他董事職務以及重大承擔的職責；(iv)現任董事職位數目及可能需要有關人選關注的其他承擔；(v)根據上市規則的規定董事會須有獨立非執行董事，且經參考上市規則的規定後有關人選是否會被視為獨立人士；(vi)董事會多元化政策及董事會就達致董事會多元化所採納的任何可衡量目標，包括但不限於性別、年齡、文化及教育背景、種族、專業經驗、技能、知識和服務任期；及(vii)對本集團業務而言屬適當的其他方面。

本集團董事會組成為本公司提供了適應其業務要求的技能和經驗的良好平衡及多元化。本集團將根據業務的具體需要，不時檢討其董事會組成結構。

本集團廣泛引進不同背景人才，促進公司人才結構的多元化。本集團相信，只有包容環境下的多元化團隊，才能更敏捷地回應不斷變化的客戶和市場需求。同時，員工多元化的視角和風格，以及對不同外部客戶和社會趨勢始終保持同理心，能幫助本集團持續產生更好的創意，進而推出更好的產品和服務。

於報告期內，本集團全體員工(包括高級管理層)中女性成員佔比約**71.28%**。本集團成立以來取得的成果，離不開眾多能力出眾又富有同理心的女性管理者，以及對教育行業的動態變化充滿洞察力的女性員工。

6.4 員工關愛

本集團堅信員工是企業最寶貴的資產，並視人力資源管理為整體業務策略不可缺少的一部分。本集團嚴格遵守所有僱傭相關的法律法規，包括但不限於《中華人民共和國勞動合同法》、《中華人民共和國勞動法》、《職工帶薪年休假條例》、《中華人民共和國婦女權益保護法》、《中華人民共和國殘疾人保障法》及《中華人民共和國社會保險法》等。

本集團已制定人力資源管理制度、招聘管理制度、薪酬管理制度以及員工手冊等政策，以規範招聘、入職及離職、晉升、薪酬計算等工作流程，將工作流程標準化以提升效率。本集團致力構建多元及非歧視性且包容的工作環境，嚴禁任何騷擾及不當行為，為僱員創造一個公平、尊重、信任及包容的工作環境。本集團確保僱員的價值能得以公平地評估，並予以合適的回報，僱員不會因其性別、種族背景、宗教、膚色、性取向、年齡、婚姻狀況等因素受到歧視或被剝奪招聘及晉升的機會。於報告期內，本集團沒有接獲任何侵犯員工權益的投訴個案，並不知悉任何違反有關僱傭的法律法規並對本集團運營有重大影響的事件。

同時，本集團堅定維護基本人權，嚴禁任何形式的童工及強制勞工，本集團嚴格遵守對本集團有重大影響的與防止童工及強制勞工相關的法律及法規，包括《中華人民共和國勞動法》、《中華人民共和國未成年人保護法》、《中華人民共和國禁止使用童工規定》等，以保護僱員的合法權益。為防止僱用童工及強制勞工，人力資源部嚴格監察招聘流程，對應聘者進行背景調查，以核實其證書及申請表中所述個人資料的真實性。倘若發現任何違規情況，本集團將會立即終止其勞動合約並進行調查。應聘者若使用任何虛假資料將被視為欺詐，已簽署的勞動合同亦將視同無效。於報告期內，本集團並不知悉任何違反有關防止童工或強制勞工的法律法規並對本集團運營有重大影響的事件。

由於教學團隊的標準化品質對本集團的業務至關重要，本集團採用嚴格的甄選標準篩選合適及優秀的人選。人力資源部負責篩選應聘者，本集團充分考慮其教育背景、相關工作經驗及專業資格，如是否持有教師資格證書等。而該等選定的應聘者或會需要接受教學部的進一步面試，以便人力資源部及教學部評估其教學表現。有意辭職的僱員需事先提交書面通知，人力資源部會與僱員進行離職面談，以便了解僱員辭職的原因及對集團的回饋意見。本集團亦高度重視僱員的職業生涯管理，每年均有工作晉升機會，鼓勵彼等充分發揮其事業發展潛力。

本集團向僱員提供具競爭力的薪酬待遇及福利，以吸引、挽留及激勵高素質的人才。本集團僱員的工作時數大多按照每日八小時、每週平均四十小時、每週至少一天休息日的標準工時制。本集團的僱員亦享有法定社會保險及住房公積金。本集團定期檢討其僱員的薪酬待遇，並會作出必要的調整以符合僱員與市場的期望。除了基本薪金外，本集團的教職員亦會根據其教學時數及資歷獲得相應的績效獎金。同時，本集團推行股票激勵機制，向合資格人士授出獎勵股份。本集團於選定合資格人士時會考慮整體業務目標及未來發展計劃、彼等對本集團的貢獻、彼等於本集團的主要職責及服務年期等因素。本集團透過股票獎勵機制激發僱員的積極性，鼓勵僱員與本集團共同實現目標。

6.5 健康與安全

安全健康的環境

本集團高度重視全體師生的健康與安全問題，致力為僱員及學員營造健康安全的校園環境。安全工作乃本集團的重中之重，本集團已成立應急指揮部，制定突發事件應急預案及工作流程，提高各教學中心應對突發事件的綜合管理能力。

本集團針對消防安全、設施設備管理、禁煙等方面設立了嚴格的安全管理規定及準則。本集團亦將消防安全工作納入日常安全管理之中，制定了消防安全應急預案、消防安全教育培訓守則、消防制度工作指引以保障全體師生安全。本集團定期舉行消防演練，旨在加強僱員及學員的消防安全意識，增強其在突發火災事件中的應變能力。本集團每年度定期組織防火安全檢查，進一步完善校區消防安全管理規定，實施標準化、規範化管理，及時消除火災隱患。

本集團於報告期內已嚴格遵守對本集團有重大影響的與提供安全的工作環境及保護僱員避免職業性危害相關的法律規定，其中包括但不限於《工傷保險條例》、《中華人民共和國職業病防治法》、《中華人民共和國消防法》、《中華人民共和國傳染病防治法》等相關法律規定。由於本集團的業務性質，僱員主要於辦公室工作，遭遇工傷機會較低，於報告期內本集團沒有錄得任何因工傷死亡，而因工傷而損失工作日數為零。本集團於過去三年（包括本報告期）只於二零二一年財政年度發生了一宗輕微工傷意外，一名僱員共損失了七個工作日數，沒有發生任何嚴重工傷及引致死亡之個案。

案例

消防安全培訓



疫情防控與安全

二零二二年財政年度，新冠肺炎疫情持續反覆，本集團為確保全體師生的健康與安全，已成立新冠肺炎疫情防控領導小組並制定疫情防控應急演練方案，進一步提高校區對新冠肺炎疫情應急處置能力。自新冠肺炎疫情爆發以來，本集團採取一系列的新冠肺炎疫情防控措施，包括但不限於：

- 於校區入口處設立新冠肺炎疫情防控臺，確保所有進入場所的人員已進行實名登記及健康掃碼、測量體溫、配戴口罩；
- 定時進行清潔和消毒，並於教室、辦公室、洗手間等重點場所填寫消毒記錄表及通風記錄表；
- 購買及提供醫用外科口罩、洗手液及酒精噴霧等預防新冠肺炎疫情用品；
- 進行預防新冠肺炎疫情演練；
- 校區內張貼消毒、正確洗手步驟、配戴口罩等標示。

疫情防控現場



學生身心健康與安全

本集團關注學生的身體健康，透過不定期舉辦健康講座，向學生傳達健康知識。定期為教職員提供有關常見傳染病、應急救護知識等與衛生、醫療及健康相關的培訓，讓教職員在留意到學生疑似傳染病爆發時能夠及時採取適當措施。本集團亦高度重視學生的心理健康，通過舉辦心理健康講座、建立在線心理健康教育專欄等方式，向學生宣傳心理健康知識，讓學生能夠健康地成長。

私隱安全

本集團制定了信息安全管理辦法，以保障學生與用戶的信息安全。僱員需妥善保存其工作所需的資料及數據並對其保密。重要信息、電子檔案及重要數據需定期備份，應用系統的數據備份則採取雙備份，以防止由於機械故障或意外刪除而導致的數據丟失。此外，本集團嚴格禁止僱員將本集團及用戶的機密信息向其他無關的僱員或外部人士披露，如本集團機密信息的洩露對本集團及用戶造成損失，本集團將對其處以行政處分、罰款或追究法律責任，以保障本集團及用戶的利益。本集團嚴格遵守《中華人民共和國個人信息保護法》，於報告期內並無發生任何與數據私隱有關的不合規事件。

7. 供應鏈管理

7.1 供應商篩選與採購管理

本集團深知供應鏈管理與其可持續發展有著不可分割的關係，因此致力與供應商建立長期和諧合作關係。本集團預期供應商將堅守誠信和務實的原則，並在提供產品及服務時嚴格遵守適用法律及法規的規定。

為推動產品及服務的採購流程標準化，加強對供應商的監察及管理，以及更好的控制採購成本，本集團已制定《採購管理制度》、《採購管理流程》和《低值易耗品管理辦法》，規定了採購工作職責、物品類別、申請採購流程、價格管理流程、合同審批流程、訂單系統管理、驗收入庫和付款結算流程，以及訂明選擇供應商的標準及納入合格供應商系統庫的審批流程，以妥善管理本集團供應鏈的環境及社會風險。

本集團依據《採購管理制度》規定，對於單項採購金額大於3百萬元人民幣的物品或項目採購，採用邀請招標方式，制定「採購招標方案」，通過發標、投標、開標、評標、中標的招標規範化流程，由採購工作小組共同評估選擇合適供應商，控制採購成本。在投標方數目上原則上要求所有招標項目參與投標方不少於三家，要求投標方按照「報價函」標準格式進行報價，提供加蓋公章的掃描件或原件。在評標標準方面，根據採購項目性質和特點組建評標小組，採用綜合評標法，按照符合性評審、技術性評審、商務性評審、綜合性評審的步驟進行全面評審。對於採購金額大於5,000元人民幣而小於3百萬元人民幣的物資或項目採購，採用詢價、比價、議價方式，原則上要求詢價方不少於三家，確定中標方時綜合考慮價格、交期、質量、服務、付款條件等因素，達到控制價格降低綜合成本的目的。對於定製物品採購、臨時或零星物料採購，以及由於物品特殊性由申請部門指定供應商採購或採購金額小於5,000元人民幣的物資採購，詢價方數量依據實際情況而定，原則上可不遵循詢價方不少於三家的規定。

當選擇潛在供應商時，本集團將對其進行初步調查，獲取每一家供應商的營業執照及相關證件，填寫供應商評分表，以了解供應商的規模、技術性、服務質素及在行業的聲譽。考慮到供應鏈的潛在環境及社會影響，本集團於選擇潛在供應商時會考慮供應商是否獲得ISO/TS16949或ISO9001質量管理體系認證，以及環境保護、職業健康與安全、勞工權益和遵守法律法規的管理，旨在為整個供應鏈帶來正面影響。當涉及大宗採購時，除對質量提出嚴格要求外，本集團亦優先考慮購買對環境負面影響較少的產品，在招投標文件中會明確規定產品環保要求，同等條件下優先選用綠色環保產品或更低碳節能的產品，積極推進綠色採購。

7.2 品質與服務評估

為確保供應商質素，本集團密切監察供應商表現及對合格供應商進行季度考核，就產品價格、產品或服務質素及其他方面對供應商作出全面的評估。對於未能符合本集團標準的供應商，本集團將考慮終止與該等供應商的合作。報告期內，本集團共有18名主要合格供應商，全部位於中國內地，主要分佈於河南省、北京市及浙江省。兩家供應商因長期無業務合作關係及供應商自身經營不善等問題而被剔除出本集團的供應商名單。

本集團所有供應商均須遵守與上述聘用供應商有關的相關供應鏈政策和實務。

7.3 反貪污及廉潔管理

本集團嚴格遵守對本集團有重大影響的與賄賂、勒索、欺詐及洗黑錢相關的法律及法規，如《中華人民共和國反洗錢法》、《中華人民共和國反不正當競爭法》及《中華人民共和國刑法》，並堅守誠信及自律的基本標準。本集團制定了《反貪污、舞弊管理制度》，以規範僱員應嚴格遵守的職業行為及專業道德，並禁止任何賄賂、舞弊及欺詐等腐敗行為。所有董事於委任前均獲提供企業管治培訓；新僱員入職的首次培訓時，培訓導師會引用《反貪污、舞弊管理制度》進行講解，令僱員了解遵守職業行為及專業道德的重要性。如僱員發現任何違規行為，彼等可透過舉報電話、舉報郵箱、信函、面談等途徑向本集團監察部報告。該部門收到舉報後將會收集證據，並根據所獲得的證據決定是否進行調查。若決定立案調查，監察部會成立調查小組，如確認存在違規行為，將根據性質及嚴重程度釐定涉事僱員的相應處罰，及時將調查結果及處理意見形成書面報告提交監察部及董事會。

本集團高度重視反貪污政策的宣傳和教育，制定了《關於嚴肅執行集團各項紀律的通知》，對職場紀律、採購紀律、公關紀律、文件規範紀律、著裝紀律等分別制定了相關規定。為進一步提高員工對參與賄賂、敲詐勒索、欺詐和洗黑錢後果的認識，本集團致力於為董事、高級管理層及一般僱員定期組織開展反腐敗、反貪污相關的研討會和培訓課程，傳閱相關資料以加強反貪污意識。於二零二二年二月及四月，本集團面向全體員工通過線上方式分別舉辦了一次行政風險管控培訓活動和一次反貪污及反詐騙培訓活動。

於報告期內，本集團並不知悉本集團或其員工的腐敗行為的法律訴訟，亦不知悉任何違反有關防止賄賂、勒索、欺詐及洗黑錢的法律法規並對本集團運營有重大影響的事件。

8. 環境保護

8.1 環境影響

本集團不只重視業務營運，更關注環境保護，將可持續發展的理念融入日常管理環節，以提高全體師生的環保意識，竭力打造綠色環境。本集團於報告期內嚴格遵守對本集團有重大影響的與廢氣和溫室氣體排放、向水及土地排污、有害及無害廢棄物的產生相關的法律及法規，包括但不限於《中華人民共和國環境保護法》、《中華人民共和國大氣污染防治法》、《中華人民共和國水污染防治法》、《中華人民共和國固體廢物污染環境防治法》及《中華人民共和國節約能源法》。

廢氣

由於本集團從事教育服務工作，主要經營場所位於寫字樓或商業場所。日常經營過程中並無涉及任何重大氣體排放。本集團廢氣排放的主要來源乃本集團擁有的汽車的排放。報告期內，本集團該等排放物種類及排放量如下：

		截至十二月三十一日止年度					
		二零二二年		二零二一年		二零二零年	
主要排放物 ¹	單位	排放量	密度(單位 /年末員工 人數) ²	排放量	密度(單位 /年末員工 人數) ²	排放量	密度(單位 /年末員工 人數) ²
氮氧化物(NOx)	千克	114.74	3.00×10^{-1}	18.97	3.86×10^{-2}	11.30	7.89×10^{-3}
硫氧化物(SOx)	千克	0.11	2.97×10^{-4}	0.15	3.05×10^{-4}	0.02	1.40×10^{-5}
顆粒排放(PM)	千克	10.75	2.81×10^{-2}	1.66	3.37×10^{-3}	1.08	7.54×10^{-4}
合計	千克	125.60	3.28×10^{-1}	20.78	4.22×10^{-2}	12.40	8.65×10^{-3}

附註：

- 二零二二年財政年度，主要排放物乃按照聯交所發佈的《附錄二：環境關鍵績效指標匯報指引》進行核算，並新增密度數據披露。
- 於二零二二年、二零二一年及二零二零年十二月三十一日，本集團的僱員總數分別為383名、492名及1,433名。

報告期內，車輛使用、總行駛里程及燃油消耗量同比二零二一年財政年度大幅增加，汽車排放物同比大增。本集團已採取若干汽車管理措施以減低車輛排放，詳情請參閱本ESG報告「減低排放量措施」一節。

溫室氣體

本集團的直接溫室氣體排放主要來自本集團汽車燃料燃燒，而間接溫室氣體排放則主要來自所購電力。

主要排放物種類	單位	截至十二月三十一日止年度		
		二零二二年 排放量	二零二一年 排放量	二零二零年 排放量
範圍一				
二氧化碳(CO ₂)	公噸二氧化碳當量	18.27	24.84	3.58
甲烷(CH ₄)	公噸二氧化碳當量	0.05	0.05	0.01
氧化亞氮(N ₂ O)	公噸二氧化碳當量	2.27	3.62	0.52
汽車燃料燃燒產生的總排放量	公噸二氧化碳當量	20.59	28.51	4.11
範圍二				
電力 ¹	公噸二氧化碳當量	123.56	1,501.32	1,028.08
總排放量	公噸二氧化碳當量	144.15	1,529.83	1,032.19
總排放量密度	公噸二氧化碳當量／僱員	0.38	3.11	0.72

附註1. 二零二二年財政年度，外購電力的溫室氣體排放因數採用中華人民共和國生態環境部發佈的《企業溫室氣體排放核算方法與報告指南 — 發電設施(2022年修訂版)》，排放因數與二零二一年財政年度和二零二零年財政年度不同。

報告期內用電所產生的間接溫室氣體排放比二零二一年財政年度下降，是由於二零二二年財政年度大幅減少了自營教學中心以及總僱員數減少。

於報告期內，本集團已全面終止於中國提供學術教育業務，並已關閉所有學術教育業務的自營教學中心；與此同時，本集團積極推動業務轉型，重新調整其業務策略，提供課外個人素質課程及海外教育諮詢服務。由於本集團業務轉型仍在持續進行，尚未進入穩定發展階段，因而總排放量和以僱員人數為基數的總排放量密度變化幅度較大。

因本集團教學中心位於河南省鄭州市，於二零二二年財政年度遭遇新冠肺炎疫情持續影響，若干實體課堂在不同時段轉為線上課堂，持續時間亦有所差異。報告期的全年用電量及汽車燃料使用量並不能反映全年正常運作下的情況。此外，報告期內，本集團全面終止學術教育業務，並專注於實施非學術教育業務等新業務計劃。有鑒於此，本集團難以以報告期的排放量為有效依據來訂立未來的目標。在未來一到兩年新業務漸趨穩定後，本集團將重新審視溫室氣體排放量，並訂立適當目標以控制及減少溫室氣體排放。

減低排放量的措施

為有效減少本集團產生的排放物，本集團已採納若干汽車管理措施，包括但不限於合理使用汽車、禁止以私人目的使用公司汽車及嚴格審批長途差旅安排，以減少非必要的出差。本集團的汽車每週進行檢查及維護，以提升能源效益。本集團亦制定相應的《差旅費管理制度》，嚴格把控員工出差審批及預算，對不同城市間交通費、住宿費、伙食補助費及公雜費實行分類分級、定額包乾、嚴格控制出差人數及天數等舉措，引導員工選擇適當的交通工具和出行方式，並積極倡導通過網絡線上方式遠程溝通，盡可能減少出差，以減少資源使用，促進節能減排。由於採取了該等措施，本集團一直保持相對較低的排放水準，且該排放水準並不會對環境及社會造成重大影響。有關本集團採用的節省能源及綠色措施詳情，請參閱本ESG報告「資源使用效益」一節。

有害及無害廢棄物

鑒於本集團的業務性質，本集團於日常業務過程中並無產生重大有害及無害廢棄物。本集團的無害廢棄物主要源自於日常辦公室垃圾，有害廢棄物主要源自打印機的廢棄墨盒，且會經過專業廠商回收。於二零二二年財政年度，本集團預估辦公室垃圾共計約14公噸，廢棄墨盒回收34個。

本集團致力於推廣綠色校園及辦公室，並於其日常營運中堅守四個「R」的環保原則（減少廢物、廢物利用、迴圈再造和更換代替），旨在減少產生廢棄物及達到資源使用效率最大化。

就用紙方面，本集團提倡無紙辦公室，採取包括但不限於下列措施：

- 打印機默認設置為雙面列印；迴圈使用非機密性的文件，如雙面複印或重用單面紙張；
- 鼓勵僱員使用線上溝通及審批；
- 嚴格執行辦公用紙預算制度和購買審批，確保資源應用，避免浪費；
- 設置廢紙回收筒以分隔可回收的廢紙。

8.2 資源使用

環境及天然資源

本集團的資源耗量主要來自所購電力以支持日常營運。本集團部分教學中心的用水包含在物業管理費中，故總耗水數據無法反映所有教學中心的實際用水量。就有關本集團採取的各種善用資源及綠色措施詳情，請參閱本ESG報告「資源使用效益」一節。

資源總耗量

資源種類	單位	截至十二月三十一日止年度		
		二零二二年 耗量	二零二一年 耗量	二零二零年 耗量
電力				
總耗電量	千瓦時	216,656.20	2,460,774.92	1,197,251.77
總耗電密度	千瓦時／僱員	565.68	5,001.58	835.49
水源				
總耗水量	立方米	4,693.24	363,639.96	10,979.00
總耗水密度	立方米／僱員	12.25	739.11	7.66

與二零二一年財政年度相比，本集團於報告期內的用電量及用水量大幅下降。原因是二零二二年財政年度本集團關閉大部分自營教學中心，且受新冠肺炎疫情持續以及屬地疫情防控措施影響，報告期內部分教學中心轉為線上教學，相關員工亦轉為居家在線辦公，因而報告期內本集團總耗費的電力、總耗水量及密度均顯著下降。

誠如「廢氣 — 溫室氣體」一節中所提到的，直至未來一到兩年新業務漸趨穩定後，本集團將重新審視總耗電密度及總耗水密度，並訂立適當目標以控制及減少耗電量及耗水。

資源使用效益

本集團提倡可持續發展，採取一系列的節能減排措施以提升全體師生的環保意識。

就用電而言，本集團採用若干措施，包括但不限於：

- 使用低耗電量及可迴圈再造節能燈，以減少照明產品的耗電量，從而減少碳排放；
- 引導各部門各校區按照行政管控事宜及時關燈，減少電力資源浪費；
- 嚴格按照維修保養流程，全面維護現有用電設備，提高設備使用效率，延長使用壽命；
- 鼓勵僱員及學員於離開教室或辦公室時關掉電源及任何非使用中的設備；
- 教室及辦公室溫度維持於24℃或以上；
- 教室、走廊、閱覽區等公共區域儘量採取自然光照明。

就用水而言，本集團採用各項節水措施，例如清潔工人定時巡查洗手間，避免出現水龍頭漏水的情況。本集團亦於洗手間的顯眼位置張貼標示，提醒全體師生節約用水。

水資源

本集團並無於尋找合適水源方面遭遇任何困難，其各教學中心已有穩定水源以應付其日常營運需要。於報告期內，本集團市政用水共計約4,693立方米，產生污水約595立方米。

包裝材料

鑒於本集團的業務性質，本集團於日常業務過程中並無涉及任何包裝材料的大量使用。

8.3 氣候變化

公司治理

本集團日常營運中並無對環境或天然資源造成重大影響，並於其業務過程中堅守保護環境及天然資源的原則，採用相應的節省能源及綠色措施，致力避免對環境造成重大影響或過度耗用天然資源。本集團密切監管各教學中心的日常運作對環境的影響，開拓環保未來。

應對策略

董事會與ESG工作小組定期檢視ESG策略，並就氣候相關財務信息披露工作組(TCFD)的推薦建議，考慮與氣候變化相關的潛在風險，以識別、評估和監控當中可能對本集團業務及營運的影響。本集團獨立識別不利財務影響之實體風險和過渡風險，並制定及按實際情況修訂應對策略。本集團對氣候變化帶來的潛在財務風險分析及應對策略如下：

風險類別	潛在財務影響			應對策略	
	短期 (本報告期)	中期 (一至三年)	長期 (四至十年)		
實體風險	急性 極端天氣情況如水災加劇而導致資產損失、收入下降或業務中斷。	M	M	H	制定安全守則及應急方案，吸取過往所在區域抗旱抗澇的經驗，進一步完善應急方案，以應對極端天氣情況。
	慢性 持續高溫的酷熱天氣導致耗電量增加，繼而影響營業成本。	L	L	M	採用節省能源政策及綠色措施，避免過度耗用天然資源，該等措施已於上文「資源使用效益」一節中詳述。

附註：L：低，M：中，H：高

風險類別		潛在財務影響			應對策略
		短期 (本報告期)	中期 (一至三年)	長期 (四至十年)	
過渡風險	政策與法規 更嚴格的氣候政策與法規 (如更嚴格的限電令)或增加 合規成本及營運成本。	L	L	H	嚴格實行減低排放量的 措施(如汽車管理措 施)，以保持低排放水 準，該等措施已於上文 「減低排放量的措施」一 節中詳述。
	市場 消費者轉向更推崇環保理 念的教學機構，導致收入下 降。	L	L	H	堅守本集團的可持續發 展理念，嚴格把控教學 品質與教材研發，以滿 足市場期待和需求。

附註：L：低，M：中，H：高

本集團將於每年檢視氣候變化的相關風險，並採取相應措施，以減輕任何潛在的實體風險或過渡風險。

氣候情境分析

本集團參照由香港金管局開展的氣候風險壓力測試試驗計劃，在三個情境下評估氣候風險的風險承擔，包括一個針對氣候狀況惡化的實體風險情境，以及兩個分別代表有序轉型和失序轉型至低排放經濟的轉型風險情境，評估極端天氣、不同程度的碳稅及能源需求變化對相關業務或行業的影響。

氣候風險情境	實體風險	轉型風險 — 失序轉型	轉型風險 — 有序轉型
測試的時間範圍	2051–2060年	2031–2035年	2023–2050年（每5年為間隔）
情境預測與分析	香港將受到極端天氣事件的劇烈影響，包括但不限於： <ul style="list-style-type: none">• 溫度上升• 海平面上升• 更強烈的熱帶風球	<ul style="list-style-type: none">• 在2030年之前，各國不會引入氣候政策，之後需要急劇減少溫室氣體排放以實現《巴黎協定》目標。• 能源消耗模式及碳價會出現明顯變化，對高碳排放行業構成重大影響。• 因急促轉型至低排放的能源及生產過程，全球經濟受到顯著影響。	<ul style="list-style-type: none">• 隨著新科技投產，各國會於早期開展漸進式的行動，以實現《巴黎協定》目標。• 由於較有序地實現《巴黎協定》目標，過程中對全球經濟的影響較少。

風險管理

本集團通過氣候風險辨識和評估，分析對本集團營運及業務的經濟及財務影響，針對已評估之風險項目，制定管控措施及對應策略，以提升風險管理流程及能力。

氣候風險管理流程

政策制度

保障機制

完善環境、氣候及社會風險管理規章制度。將相關因素融入風險管理規章，持續完善相關風險識別、計量、監察、報告、管控及緩釋框架。

主要舉措

- 於本集團的相關業務風險管理政策中加入「可持續發展」原則和環境、氣候及社會風險的考慮因素；
- 逐步將ESG的考慮因素融入本集團業務的風險管理。

風險識別

保障機制

- 識別和評估本集團業務的環境、氣候和社會風險；
- 將供應商的可持續發展狀況納入風險考慮因素；
- 評估供應商所承受的氣候風險及抗禦能力，以識別相關的潛在業務機會並採取相應的保障策略。

主要舉措

- 評估供應商的環境、氣候及社會風險，要求供應商了解並遵守環保相關法律法規，並鼓勵供應商在平衡當地社區的需求下向環保和低碳項目發展；
- 制定問卷，以助評估氣候風險對供應商的業務及財務影響，並採取相應的保障策略；
- 評估供應商緩釋相關實體風險的能力、應對轉型風險的策略，以及是否已制定低碳轉型目標並按照計劃有序進行。

壓力測試及情境分析

保障機制

- 對氣候風險敏感度高的地區進行壓力測試及情境分析，評估氣候風險情境下供應商評級遷移、對本集團業務及財務的影響，並適度融入常規風險分析工具。

主要舉措

- 結合本集團的業務發展及監管機構的要求，逐步落實及完善測試的具體範圍、情境設定、以及測試方法等。

風險匯報及緩解

保障機制

- 氣候及環境風險監測與匯報機制

主要舉措

- 按本集團《可持續發展規劃》，逐步落實推行氣候及環境風險監測與匯報。

目標規劃

誠如本ESG報告前文所言，於報告期內，本集團已全面終止於中國提供學術教育業務，並已關閉所有相關的自營教學中心；與此同時，本集團亦積極推進業務轉型，重新調整其業務策略，拓展提供課外個人素質課程及海外教育諮詢服務。有鑒及此，本集團難以以報告期的現狀及未來狀況作為有效依據，來訂立未來若干年內氣候變化對本集團的潛在影響並制定相對應的目標。

8.4 環保教育

環保制度

本集團遵循「尊重自然、人與自然和諧共處」的準則，節約資源，保護環境是我們每一個人的責任。本集團著重提升員工的環保意識，並鼓勵員工親身參與環保工作，形成良好的環保習慣。

本集團倡導綠色運營，制定《安全用電管理規定》、《空調使用管理規定》及《能源效益政策》並嚴格落實，實現低碳運營。本集團鼓勵將資源節約、環保優先的理念融入到日常運營之中。為提高員工的環保意識及培養員工的環保習慣，本集團於辦公室實施一系列節約能源及減少物料消耗的綠色辦公措施，包括：

- 使用無紙化辦公，文件存入共用盤相互傳閱或使用電子郵件代替；
- 辦公區域無人使用時及時關燈；
- 把電腦設置在閒置十五分鐘時進入睡眠模式或關機；
- 提倡上下班使用公共交通工具或騎自行車。

在本集團所運營的教學中心，本集團提倡對紙質的教學材料進行雙面列印，減少紙張的浪費。本集團亦會根據廢棄物的性質，實行廢物回收和循環利用。

宣傳推廣

為提升員工的環保意識，本集團通過內部網絡、辦公樓公共媒體等多種方式，宣傳愛護環境的理念。本集團在辦公區和教學中心的空白牆壁張貼節約能源、垃圾分類、循環利用的標識語；通過在室內區域適當地擺放植物盆栽，給員工和學生營造一個綠色、低碳的辦公和教學環境。本集團的教學中心每年度都會面向學生舉辦環境保護主題的海報設計比賽，讓學生在設計海報的過程中充分了解到愛護環境的必要性和重要性，並將海報張貼在教學中心的宣傳欄上，提高學生環保意識。

環保行動

本集團通過環保意識演練、環保培訓等方式進一步提升員工的環境保護意識，助力本集團強化企業環保文化建設。本集團在辦公區推行垃圾分類，設置分類垃圾桶，並向員工普及垃圾分類知識，鼓勵員工落實垃圾分類政策，倡導綠色生活方式。本集團在「世界環境日」舉辦環保常識問答比賽的主題活動，設置有關氣候變化、水資源、垃圾分類等方面的問答題，對在知識競賽中表現優秀的員工進行表揚和獎勵，致力於提高員工參與環境保護行動的積極性，讓員工在日常生活和工作中貫徹綠色、低碳的生活方式，減少人類活動給生態環境帶來的損害。

9. 社區投資

本集團深知對其所在地社區做出積極貢獻的重要性，並將社區的利益視為其社會責任之一。本集團除專注於業務發展外，亦積極參與社會公益活動，向社會傳遞更多的溫暖和關愛。為此，本集團制定社區投資管理制度和政策，在年度經營預算中撥付一定比例金額作為項目資金，規劃年度計劃，並定期檢討該計劃。本集團已積極參與多項社區活動，包括參與偏遠地區扶貧項目、策劃品牌公益、積極與當地紅十字會、公益基金會等慈善組織合作。於報告期內，本集團員工參與公益活動時間累計達2,000小時。

本集團多年來持續關愛社會上有不同需要的群組、深化教育行業之間的合作交流以及支持文化事業發展。近年來，本集團進一步關注青年的未來發展，通過提供多元化的交流及實習活動，致力為青年提供多種多樣的發展機會，助力青年為未來成功鋪路。

10. 未來展望

展望未來，本集團將繼續投入時間及資源，把可持續發展理念由上而下貫穿本集團，並持續了解持份者的期望與需求，完善於優質教育、以人為本、客戶至上及綠色環保四方面的政策及措施，務求能夠進一步為持份者創造可持續發展價值。本集團堅定信心，守正創新，變革轉型，加快建設，打造新的品牌優勢，為客戶提供優質的服務。

在優質教育方面，本集團將依託品牌和市場影響力，持續優化及整合優質教育資源，設計創新產品，升級升學服務，提供個性化解決方案。

在以人為本方面，本集團將通過一系列人力資源政策，促進人才隊伍的建設與發展，把員工的個人成長與本集團的未來發展連接起來，確保員工在本集團能發揮所長。

在客戶至上方面，本集團將繼續完善相關政策及措施，提供知識產權保障及私隱保護，致力保護客戶合法合理權益。

在綠色環保方面，本集團將把綠色理念及環保教育貫穿於本集團業務運營中，鼓勵持份者為環保出一份力，減低對環境的影響。

本集團將踐行企業社會責任，堅持可持續發展策略，盡力減低業務運營對環境和社會的影響，將ESG風險轉化為機遇。同時，本集團將與持份者緊密合作，通過共同努力，持續為社會貢獻力量。

11. 法律法規列表

對本集團於中國的業務運營有重大影響的法律法規如下：

範圍	法律法規
環境	《中華人民共和國環境保護法》
	《中華人民共和國環境影響評價法》
	《中華人民共和國環境保護稅法》
	《中華人民共和國環境保護稅法實施條例》
	《中華人民共和國大氣污染防治法》
	《中華人民共和國水污染防治法》
	《中華人民共和國固體廢物污染環境防治法》
	《中華人民共和國環境噪聲污染防治法》
僱傭及勞工慣例	《中華人民共和國勞動法》
	《中華人民共和國勞動合同法》
	《中華人民共和國社會保險法》
	《中華人民共和國未成年人保護法》
	《禁止使用童工規定》

範圍	法律法規
工作健康與安全	《中華人民共和國職業病防治法》 《中華人民共和國安全生產法》 《中華人民共和國消防法》 《危險化學品安全管理條例》 《特種設備安全監察條例》
產品責任	《中華人民共和國著作權法》 《中華人民共和國專利法》 《中華人民共和國商標法》 《中華人民共和國產品質量法》 《中華人民共和國教師法》 《中華人民共和國未成年人保護法》 《中華人民共和國教育法》 《中華人民共和國民辦教育促進法》 《教師資格條例》
反貪污	《中華人民共和國反洗錢法》 《國家工商行政管理局關於禁止商業賄賂行為的暫行規定》

12. ESG報告指引內容索引

一般披露及KPIs	描述	本ESG報告有關章節
層面A1：排放物		
一般披露	<p>有關廢氣及溫室氣體排放、向水及土地的排污、有害及無害廢棄物的產生等的：</p> <p>(a) 政策；及</p> <p>(b) 遵守對發行人有重大影響的相關法律及規例的資料。</p> <p>註： 廢氣包括氮氧化物，硫氧化物以及國家法律法規規定的其他污染物。</p> <p>溫室氣體包括二氧化碳，甲烷，一氧化二氮，氫氟碳化合物，氫氟烴，全氟化合物和六氟化硫。</p> <p>有害廢棄物由國家法規定義。</p>	環境保護 — 環境影響，資源使用
KPI A1.1	排放物種類及相關排放數據。	環境保護 — 環境影響 — 廢氣
KPI A1.2	直接（範圍1）及能源間接（範圍2）溫室氣體排放量（以公噸計算）及（如適用）密度（如以每產量單位、每項設施計算）。	環境保護 — 環境影響 — 溫室氣體
KPI A1.3	所產生有害廢棄物總量（以公噸計算）及（如適用）密度（如以每產量單位、每項設施計算）。	環境保護 — 環境影響 — 有害及無害廢棄物
KPI A1.4	所產生無害廢棄物總量（以公噸計算）及（如適用）密度（如以每產量單位、每項設施計算）。	環境保護 — 環境影響 — 有害及無害廢棄物
KPI A1.5	描述所訂立的排放量目標及為達到這些目標所採取的步驟。	環境保護 — 環境影響 — 減低排放量的措施
KPI A1.6	描述處理有害及無害廢棄物的方法，及描述所訂立的減廢目標及為達到這些目標所採取的步驟。	環境保護 — 環境影響 — 減低排放量的措施

一般披露及KPIs	描述	本ESG報告有關章節
層面A2：資源使用		
一般披露	有效使用資源(包括能源、水及其他原材料)的政策。	環境保護 — 資源使用
	註： 資源可能用於生產，儲藏，運輸，建築，電力設施等。	
KPI A2.1	按類型劃分的直接及／或間接能源(如電、氣或油)總耗量(以千個千瓦時計算)及密度(如以每產量單位、每項設施計算)。	環境保護 — 資源使用
KPI A2.2	總耗水量及密度(如以每產量單位、每項設施計算)。	環境保護 — 資源使用
KPI A2.3	描述所訂立的能源使用效益目標及為達到這些目標所採取的步驟。	環境保護 — 資源使用
KPI A2.4	描述求取適用水源上可有任何問題，以及所訂立的用水效益目標及為達到這些目標所採取的步驟。	環境保護 — 資源使用
KPI A2.5	製成品所用包裝材料的總量(以公噸計算)及(如適用)每生產單位佔量。	環境保護 — 資源使用
層面A3：環境及天然資源		
一般披露	減低發行人對環境及天然資源造成重大影響的政策。	環境保護 — 資源使用、環保教育
KPI A3.1	描述業務活動對環境及天然資源的重大影響及已採取管理有關影響的行動。	環境保護 — 資源使用、環保教育
層面A4：氣候變化		
一般披露	識別及應對已經及可能會對發行人產生影響的重大氣候相關事宜的政策。	環境保護 — 氣候變化
KPI A4.1	描述已經及可能會對發行人產生影響的重大氣候相關事宜，及應對行動。	環境保護 — 氣候變化

一般披露及KPIs	描述	本ESG報告有關章節
層面B1：僱傭		
一般披露	有關薪酬及解僱、招聘及晉升、工作時數、假期、平等機會、多元化、反歧視以及其他待遇及福利的： (a) 政策；及 (b) 遵守對發行人有重大影響的相關法律及規例的資料。	以人為本
KPI B1.1	按性別、僱傭類型（如全職或兼職）、年齡組別及地區劃分的僱員總數。	以人為本 — 凝聚人才 — 僱員總數與分佈
KPI B1.2	按性別、年齡組別及地區劃分的僱員流失比率。	以人為本 — 凝聚人才 — 僱員流失
層面B2：健康與安全		
一般披露	有關提供安全工作環境及保障僱員避免職業性危害的： (a) 政策；及 (b) 遵守對發行人有重大影響的相關法律及規例的資料。	以人為本 — 健康與安全
KPI B2.1	過去三年（包括匯報年度）每年因工亡故的人數及比率。	以人為本 — 健康與安全
KPI B2.2	因工傷損失工作日數。	以人為本 — 健康與安全
KPI B2.3	描述所採納的職業健康與安全措施，以及相關執行及監察方法。	以人為本 — 健康與安全

一般披露及KPIs	描述	本ESG報告有關章節
層面B3：發展及培訓		
一般披露	有關提升僱員履行工作職責的知識及技能的政策。描述培訓活動。	教育創新 — 以人為本、教師素質與技能提升
KPI B3.1	按性別及僱員類別(如高級管理層、中級管理層等)劃分的受訓僱員百分比。	教育創新 — 以人為本、教師素質與技能提升
KPI B3.2	按性別及僱員類別劃分，每名僱員完成受訓的平均時數。	教育創新 — 以人為本、教師素質與技能提升
層面B4：勞工準則		
一般披露	有關防止童工或強制勞工的： (a) 政策；及 (b) 遵守對發行人有重大影響的相關法律及規例的資料。	以人為本 — 員工關愛
KPI B4.1	描述檢討招聘慣例的措施以避免童工及強制勞工。	以人為本 — 員工關愛
KPI B4.2	描述在發現違規情況時消除有關情況所採取的步驟。	以人為本 — 員工關愛

一般披露及KPIs	描述	本ESG報告有關章節
層面B5：供應鏈管理		
一般披露	管理供應鏈的環境及社會風險政策。	供應鏈管理
KPI B5.1	按地區劃分的供應商數目。	供應鏈管理
KPI B5.2	描述有關聘用供應商的慣例，向其執行有關慣例的供應商數目、以及有關慣例的執行及監察方法。	供應鏈管理
KPI B5.3	描述有關識別供應鏈每個環節的環境及社會風險的慣例，以及相關執行及監察方法。	供應鏈管理
KPI B5.4	描述在揀選供應商時促使多用環保產品及服務的慣例，以及相關執行及監察方法。	供應鏈管理
層面B6：產品責任		
一般披露	有關所提供產品和服務的健康與安全、廣告、標籤及私隱事宜以及補救方法的： (a) 政策；及 (b) 遵守對發行人有重大影響的相關法律及規例的資料。	教育創新 — 優質教育資源與服務
KPI B6.1	已售或已運送產品總數中因安全與健康理由而須回收的百分比。	不適用
KPI B6.2	接獲關於產品及服務的投訴數目以及應對方法。	企業管治 — 穩健運營 — 諮詢與投訴處理
KPI B6.3	描述與維護及保障知識產權有關的慣例。	企業管治 — 穩健運營 — 知識產權和信息保障
KPI B6.4	描述質量檢定過程及產品回收程序。	教育創新 — 優質教育資源與服務
KPI B6.5	描述消費者資料保障及私隱政策，以及相關執行及監察方法。	以人為本 — 健康與安全 — 私隱保護

一般披露及KPIs	描述	本ESG報告有關章節
層面B7：反貪污		
一般披露	有關防止賄賂、勒索、欺詐及洗黑錢的： (a) 政策；及 (b) 遵守對發行人有重大影響的相關法律及規例的資料。	供應鏈管理 — 反貪污及廉潔管理
KPI B7.1	於匯報期內對發行人或其僱員提出並已審結的貪污訴訟案件的數目及訴訟結果。	供應鏈管理 — 反貪污及廉潔管理
KPI B7.2	描述防範措施及舉報程序，以及相關執行及監察方法。	供應鏈管理 — 反貪污及廉潔管理
KPI B7.3	描述向董事及員工提供的反貪污培訓。	供應鏈管理 — 反貪污及廉潔管理
層面B8：社區投資		
一般披露	有關以社區參與來了解營運所在社區需要和確保其業務活動會考慮社區利益的政策。	社區投資
KPI B8.1	專注貢獻範疇(如教育、環境事宜、勞工需求、健康、文化、體育)。	社區投資
KPI B8.2	在專注範疇所動用資源(如金錢或時間)。	社區投資

13. 詞彙

於本ESG報告內，除文義另有所指外，下列詞彙具有下文所載涵義：

「二零二零年財政年度」	指	截止二零二零年十二月三十一日止年度
「二零二一年財政年度」	指	截至二零二一年十二月三十一日止年度
「二零二二年財政年度」 或「報告期」	指	截至二零二二年十二月三十一日止年度
「審核委員會」	指	本公司審核委員會
「董事會」	指	董事會
「中國」	指	中華人民共和國，就本ESG報告而言，不包括中國香港特別行政區、中國澳門特別行政區及台灣
「本公司」	指	大山教育控股有限公司，於開曼群島註冊成立的有限公司，其已發行股份於聯交所主板上市，股份代號為9986
「董事」	指	本公司董事
「ESG」	指	環境、社會及管治
「本ESG報告」	指	本公司2022環境、社會及管治報告
「溫室氣體」	指	溫室氣體
「本集團」	指	本公司及其附屬公司
「KPI (s)」	指	關鍵績效指標
「提名委員會」	指	本公司提名委員會
「研發」	指	研究和開發
「人民幣」	指	中國法定貨幣人民幣
「%」	指	百分比