

香港交易及結算所有限公司及香港聯合交易所有限公司對本公告之內容概不負責，對其準確性或完整性亦不發表任何聲明，並明確表示，概不對因本公告全部或任何部分內容而產生或因倚賴該等內容而引致之任何損失承擔任何責任。



Hong Kong Technology Venture Company Limited 香港科技探索有限公司

(根據公司條例於香港註冊成立之有限公司)

(股份代號：1137)

截至二零二四年六月三十日止六個月之 中期業績

集團財務摘要

- 即使本地零售業的營商環境具挑戰性，本集團香港電子商貿業務於二零二四年上半年的業績持續呈現穩定增長，取得經調整後的扣除利息、稅項、折舊及攤銷前盈利¹(按成本基準) 133,800,000港元。此正面業績已抵銷各種新探索項目的啟動虧損，經調整後的扣除利息、稅項、折舊及攤銷前虧損(按成本基準)合計為84,500,000港元；然而，本集團於本期間仍錄得淨虧損。
 - 二零二四年上半年本集團之訂單總商品交易額²達4,235,000,000港元(二零二三年上半年：4,038,000,000港元)；
 - 二零二四年上半年經調整後的扣除利息、稅項、折舊及攤銷前盈利為37,600,000港元(二零二三年上半年：82,600,000港元)及二零二四年上半年經調整後的自由現金流量³為47,300,000港元(二零二三年上半年：自由現金流出26,600,000港元)；及
 - 二零二四年上半年之淨虧損為27,500,000港元(二零二三年上半年：溢利48,700,000港元)，乃因新探索及科技業務產生虧損以及若干非現金項目增加所致。
- 資產負債表穩健，現金及流動資金淨額狀況為989,900,000港元(二零二三年十二月三十一日：935,400,000港元)。

香港電子商貿業務摘要

- 二零二四年上半年的訂單總商品交易額增加2.5%至4,104,500,000港元(二零二三年上半年：4,005,200,000港元)；
- 經調整後的扣除利息、稅項、折舊及攤銷前盈利(按成本基準)佔已完成訂單總商品交易額⁴比率為3.3%，於二零二四年上半年達133,800,000港元(二零二三年上半年：3.3%，達132,700,000港元)；
- 二零二四年上半年，1P及3P業務的整體毛利率及混合佣金率⁵達22.9%(二零二三年上半年：22.3%)；
- 於二零二四年上半年，我們共有1,218,000名獨立客戶於HKTVMall購物，增長5.3%(二零二三年上半年：1,157,000名獨立客戶)。

新探索及科技業務摘要

- 於二零二四年上半年，新探索項目實現訂單總商品交易額合計130,900,000港元(二零二三年上半年：32,900,000港元)，增長率達297.9%；
- 二零二四年上半年經調整後的扣除利息、稅項、折舊及攤銷前虧損(按成本基準)約為84,500,000港元(二零二三年上半年：48,000,000港元)。虧損增加主要是由於新探索項目所產生的營運成本增加，尤其是用於擴大街市即日鏈及Everuts的業務規模及已分配的未資本化的研發成本及支援成本增加所致。

¹ 經調整後的扣除利息、稅項、折舊及攤銷前盈利指期內溢利加上所得稅(抵免)/開支、物業、廠房及設備之折舊(不包括租賃作自用之其他物業折舊)以及無形資產攤銷，並扣除投資回報，經主要非現金項目調整，惟不包括政府補貼的非經常性項目。經調整後的扣除利息、稅項、折舊及攤銷前盈利並非根據香港財務報告準則釐定表現之方法。該方法並非且不應用於替代根據香港財務報告準則釐定的淨溢利或經營活動現金流量，亦非一定為反映現金流量是否足以撥付本公司現金需求之指標。此外，我們對該方法的定義未必可與其他公司同類計量項目比較。

² 訂單總商品交易額指於特定時間段內通過特定市場所銷售的商品之總銷售價值，未經扣除該市場提供的任何折扣、已使用的回扣、已出售商品的註銷及退貨。

³ 經調整後的自由現金流量指經調整的扣除利息、稅項、折舊及攤銷前盈利加上投資回報、退稅(已付)、營運資金變動及租賃作自用物業的折舊，並扣除購買物業、廠房及設備款項、添置無形資產款項及已付租賃租金之資本部分。經調整後的自由現金流量並非根據香港財務報告準則衡量的表現的指標。此項計量並非且不應用於替代根據香港財務報告準則釐定的淨溢利或經營活動現金流量，亦非一定為反映現金流量是否足以撥付本公司現金需求之指標。此外，我們對此項計量的定義未必可與其他公司同類計量項目比較。

⁴ 已完成訂單的總商品交易額是指於特定時間段內客戶已獲得承諾中通過特定市場所銷售的商品或服務之控制權的已售商品總銷售價值，當中扣除了該市場所提供的任何折扣、商品註銷及退貨，並未扣除作管理層呈報用途而歸納為廣告及市場開支的若干HKTVMall回贈及推廣優惠券。

⁵ 毛利率及混合佣金率為扣除作管理層呈報用途的HKTVMall回贈及使用之推廣優惠券(如有)前之計算，此類支出乃計入廣告及市場開支以及包括商戶年費攤銷及其他服務收入。

主席報告書

各位股東：

正如我們在二零二三年全年業績所提及，現時外圍及全球經濟和政治環境仍然複雜，而本港經濟和社會亦正處於一個轉型的時期，不論是香港人口組成及消費者的購物模式都持續轉變，同時跨境消費的新現象為香港零售業帶來了重大的競爭壓力。因此，我們早於二零二二年已經決心積極求變，除了繼續鞏固HKTVMall在香港電子商貿市場的領導地位，更重要是嘗試不同的業務模式，甚至放眼國際，將資源投放於發展新探索及科技業務。我們認為，保持創新精神，作出不同嘗試，不只著眼於現在的成績而固步自封，才能維持本集團的獨特優勢。

在二零二四年上半年，本港的零售業仍然面對一定程度的挑戰，尤其是大量外遊及來自國內實體店和網購平台的競爭。根據政府統計處的最新數字，本港在二零二四年上半年的零售業總銷貨價值及零售業網上銷售價值的臨時估計，較去年同期分別下跌6.5%及0.3%*；同期本集團業務表現則維持平穩增長，本集團(包括香港電子商貿業務及新探索及科技業務)的訂單總商品交易額達至約4,235,500,000港元，較去年同期增長4.9%，超越香港整體零售業的表現。縱然如此，我們並不會自滿和鬆懈，相反我們更要把握現時優勢，尋找創新變革的機會。

本集團營運電子商貿業務踏入第十年，一直秉持「不斷改進，不斷創新，把一切變為可能」的核心價值，堅持解決一些別人認為「不可能解決到」的問題，不斷實踐一些全世界的人都認為「不可能做到」的事情。我們深信，敢於冒險，永遠選擇向難度挑戰，HKTVMall及整個集團才能走得更遠。

本集團現正積極推動兩個創新的商業模式—新鮮食材快速送遞服務「街市即日餸」和全球代購平台「Everuts」，雖然兩項的新探索項目現正面對十分艱巨的困難和挑戰，但我們的團隊仍然努力將問題逐一克服。街市即日餸及Everuts都有著重要使命，擴闊本集團網上購物的範圍，無論是街市新鮮食材及濕貨、各式超市產品、護膚及化妝品、以至高級品牌手袋等，我們都能為客戶提供服務。而街市濕貨和高級品牌產品更具其獨特性，是唯一國內大型網購平台較難取代的服務範圍。如果我們的服務只局限於現時的HKTVMall，或許在五年之後，我們就會像許多在香港創立的公司一樣，被大集團及內地企業吞併、甚至被迫退出市場。

由於街市即日餸營運成本相對較高，一般營運商難以進入市場，即使是大型營運商亦未必願意投入龐大的資源發展。但對HKTVMall而言，以上因素正正給予我們非常壯闊的發展空間及更多的可能性。因此，我們在二零二四年上半年積極投放廣告開支和市場推廣成本，展開數個大型的市場推廣活動，盡力將服務推廣至HKTVMall超過160萬的用戶群，同時積極吸納新客戶，務求將生意量做大，令每一單生意的營運成本降低。

Everuts自二零二三年一月推出，至今營運超過一年半，我們的代購員網絡增加至超過千名，遍佈全球超過25個國家及地區，同時能為香港、澳門及泰國的消費者提供全球代購服務，我們亦將會向其他亞洲國家推廣Everuts的服務。雖然在香港已有不同類型的外國產品代購服務，甚至有聲音質疑現時外遊非常方便，客戶是否真的需要Everuts這種購物模式。

Everuts旨在為全球消費者及代購員提供一個可信賴及安心使用的平台，保證雙方的付出都能夠得到相應的服務及回報。Everuts更能讓我們為客戶提供的網購選擇，不再局限於HKTVMall百多二百萬件產品，而變得無邊無際，只要消費者想買，我們的代購員都會盡力為其代購，為網上購物更新定義。我們的團隊已重新設計Everuts的用戶界面，務求令其變得更簡單易用，並提供更豐富的購物資訊，同時配合聯乘HKTVMall的大型市場推廣活動，期望吸引更多消費者嘗試這種全新的服務。

作為行業的領航者，面對未來複雜多變的營商環境，我們必須多元化發展，堅持不斷新嘗試；在困難面前，我們只會不斷重複思考以解決各種問題，拒絕放棄。未來數年，預計在HKTVMall穩健業績的支持下，本集團將繼續加強投資及開拓新業務，為股東們帶來長遠的回報。

張子建

主席

王維基

副主席

香港，二零二四年八月二十三日

* 資料來源：https://www.censtatd.gov.hk/tc/web_table.html?id=620-67002，該零售業總銷貨價值的臨時估計撇除燃料、汽車及汽車零件以及眼鏡店的零售業銷貨價值。

業務回顧⁶

香港電子商貿業務作為本集團的核心業務分部，繼續領先香港的網上零售業。包括新探索及科技業務的街市即日鏗及Everuts，我們於截至二零二四年六月三十日止六個月（「二零二四年上半年」），再一次超越香港零售業整體表現。於二零二四年上半年，本集團的訂單總商品交易額錄得4,235,500,000港元，與二零二三年同期（「二零二三年上半年」）相比按年增長4.9%，而整體零售市場的零售業銷貨價值於二零二四年上半年則錄得6.5%的跌幅⁷。

我們卓越的成績並非僥倖而來，而是整個香港科技探索集團團隊所累積的努力和貢獻，以及我們對本集團「不斷改進」、「不斷創新」及「把一切變為可能」的核心價值的承諾而得到的成果。我們對創新、韌性及決心的專注推動本集團前進，令我們可以應對挑戰，把握新機會。我們將繼續一起重新定義電子商貿行業的板塊，並擴大我們的業務到全球及電子商貿行業以外的領域。

香港電子商貿業務

香港電子商貿業務為HKTVmall，包括第三方物流服務及ThePlace。

於二零二四年上半年，即使本地零售業的營商環境因經濟復甦緩慢，以及旅客和市民的消費模式改變而受壓，變得具挑戰性，香港電子商貿業務於二零二四年上半年仍取得以下令人鼓舞的業績表現：

1. 訂單總商品交易額達到4,104,500,000港元（二零二三年上半年：4,005,200,000港元），按年上升2.5%，而香港的百貨公司類別及超級市場類別於二零二四年上半年則分別有14.1%及1.4%的跌幅⁸；

⁶ 於二零二三年全年業績中，管理層根據服務性質、資源分配和業務項目表現評估已更新香港電子商貿業務以及新探索及科技業務分部的組成，以便更好地反映有關分部表現。相關變動如下：

- a. 將第三方物流服務加入香港電子商貿業務分部，作為HKTVmall客戶訂單配送選擇的擴展；
- b. 將ThePlace加入香港電子商貿業務分部，作為商戶加盟HKTVmall的選擇的擴展；
- c. 將街市即日鏗重新分配至新探索及科技業務分部，因為此服務有獨特的商業模式，需要額外的資源分配以及表現評估。

基於以上的更新，若干比較數據已作相應更新，以反映該等變動。

⁷ 資料來源：https://www.censtatd.gov.hk/tc/web_table.html?id=620-67002，撇除燃料、汽車及汽車零件以及眼鏡店的零售業銷貨價值。

⁸ 資料來源：https://www.censtatd.gov.hk/en/web_table.html?id=620-67002

2. 每月HKTVmall應用程式活躍用戶⁹呈上升趨勢，在二零二四年六月達到1,647,000名用戶(二零二三年六月：1,581,000名用戶)；
3. 線下消費持續轉向線上消費，大約有1,218,000名獨立客戶於二零二四年上半年曾在HKTVmall購物，與二零二三年上半年的1,157,000名獨立客戶相比，約有61,000名獨立客戶的淨增長；
4. 每名客戶季度平均購物頻率上升，於二零二四年第二季錄得4.9次(二零二三年第四季：4.6次)；及
5. 每位客戶購買的主要產品類別的季度平均數量維持穩定，於二零二四年第二季為2.9個主要產品類別(二零二三年第四季：2.9個主要產品類別)。

除了因為我們過去多年培育出客戶消費行為的根本結構性改變，該業務分部的強勁表現主要是我們不斷努力為客戶豐富及增加產品選擇的結果。此外，於HKTVmall應用程式加入創新渠道亦於此期間明顯增加了客戶的參與度及忠誠度。

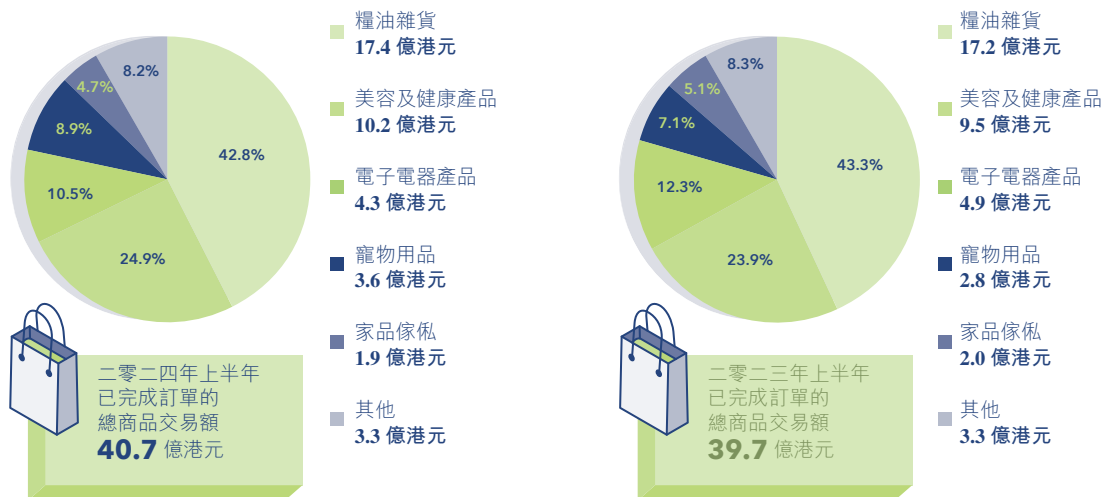
經常性用戶流量催化劑推動多元產品類別擴展

就已完成訂單而言，香港電子商貿業務於二零二四年上半年產生了4,068,900,000港元的總商品交易額，而二零二三年上半年則有3,966,900,000港元。即使市場現時面臨經濟及社會挑戰，增加業務快速增長的難度，但我們的已完成訂單的總商品交易額仍錄得2.6%增幅。

主要產品類別的表現如下圖所示，顯示了寵物用品類別按年大幅增長28.6%。此顯著增幅主要歸功於二零二一年成功實行具競爭力的佣金計劃，導致二零二三年以來該類別增長表現出眾。

⁹ 每月活躍應用程式用戶取自Google Analytics並約整至最接近的千位數，該計算方法及依據未經驗證。一般情況下，當在同一個月內，在同一裝置上重新安裝HKTVmall主要應用程式或HKTVmall應用程式簡易版或更改其裝置之「廣告」識別碼，或於多部裝置上使用，或同時使用HKTVmall應用程式及HKTVmall應用程式簡易版，應用程式用戶之數據可能重合。由於Google Analytics抽樣進行分析以致不同時間點抓取數據可令同一時間的資料有所不同。根據Google Analytics的定義，「活躍用戶」指獨立使用在某段時間內開啟工作階段的不重複用戶數量。

產品類別之已完成訂單總商品交易額分佈



穩定的1P和3P業務組合改善毛利率

我們繼續成功地在HKTVmall實行混合的商業模式，這包括了直接商品銷售（「1P業務」）及商戶特許銷售（「3P業務」）。這個模式確保持續穩定的糧油雜貨供應以維持經常性用戶流量，同時亦擴大商戶及產品選擇，以豐富消費者的選擇，並善用長尾效應的優勢。於二零二四年上半年，1P業務及3P業務之間所佔已完成訂單總商品交易額比例維持穩定，分別為29.4%及70.6%，相對二零二三年上半年分別為29.8%及70.2%。

毛利率及混合佣金率

除指明為比率外，以千港元列示

	截至 二零二四年 六月三十日 止六個月 千港元	截至 二零二三年 六月三十日 止六個月 千港元 (經重列)
已完成訂單及按經調整基準⁴		
直接商品銷售		
已完成訂單的總商品交易額 ^{4、10}	1,196,088	1,183,304
存貨成本	(897,619)	(904,976)
毛利	298,469	278,328
毛利率	25.0%	23.5%
特許銷售收入及其他服務收入		
已完成訂單的總商品交易額 ⁴	2,872,773	2,783,570
商戶付款(扣除其他服務收入)	(2,238,391)	(2,177,350)
特許銷售收入及其他服務收入 ¹¹	634,382	606,220
混合佣金率	22.1%	21.8%
已完成訂單的總商品交易總額⁴	4,068,861	3,966,874
毛利及特許銷售收入及其他服務收入總額^{10、11}	932,851	884,548
總毛利率及混合佣金率	22.9%	22.3%
多媒體廣告收入及節目版權		
多媒體廣告收入	65,390	59,932
其他節目版權	-	8
	65,390	59,940
香港電子商貿業務分部總貢獻	998,241	944,488
新探索及科技業務分部收入	23,475	1,293
電子商貿以及新探索及科技業務分部總貢獻	1,021,716	945,781

¹⁰ 就直接商品銷售而言，已完成訂單的總商品交易額乃在扣除HKTVmall回贈5,059,000港元(二零二三年上半年：474,000港元)及已使用的優惠券18,570,000港元(二零二三年上半年：20,447,000港元)前計算。

¹¹ 就特許銷售收入及其他服務收入而言，有關款額乃在添加淨HKTVmall回贈1,787,000港元(二零二三年上半年：扣除1,269,000港元)前計算及包括商戶年費攤銷及其他服務收入。

於二零二四年上半年，香港電子商貿業務的總毛利率及混合佣金率增加至22.9% (二零二三年上半年：22.3%)，主要由以下因素導致：

1. 特意上調1P業務的毛利率至25.0% (二零二三年上半年：23.5%)

於回顧期內，本集團特意增加1P業務的毛利率，包括主動的定價策略以及成本管理，以及擴大供應商來源，包括海外直接進口產品。

2. 增長的3P業務，其混合佣金率穩定於22.1% (二零二三年上半年：21.8%)

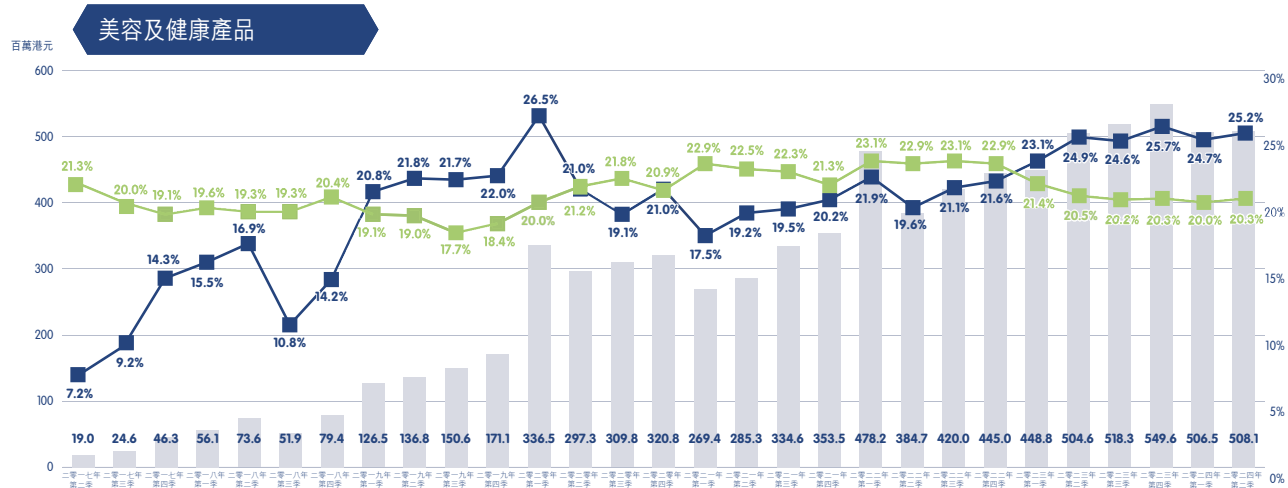
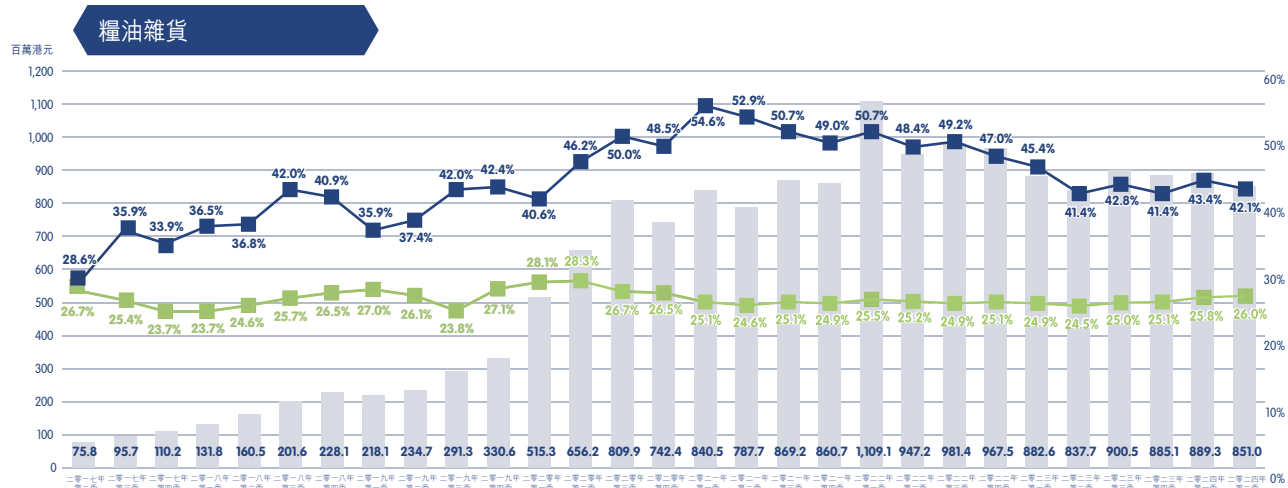
3P業務包含HKTVmall和ThePlace特許銷售所賺取的佣金及其他服務收入，以及第三方物流服務的服務收入。向商戶提供多個商業模式、倉庫配送方式及最後一哩派送選擇，大大提升了商戶基數和產品選擇，以及訂單配送時間。

加上增加1P業務的供應商來源，我們於電子商貿平台上的產品供應範圍及深度大大提升。截至二零二四年六月，香港電子商貿業務為客戶提供超過1,900,000款產品，與二零二三年六月的1,300,000款有顯著增加。於二零二四年六月，這些產品由約6,800個商戶及供應商所提供(二零二三年六月：約5,400個)，以支持香港電子商貿業務增長。

3. 維持多媒體廣告收入65,400,000港元(二零二三年上半年：59,900,000港元)

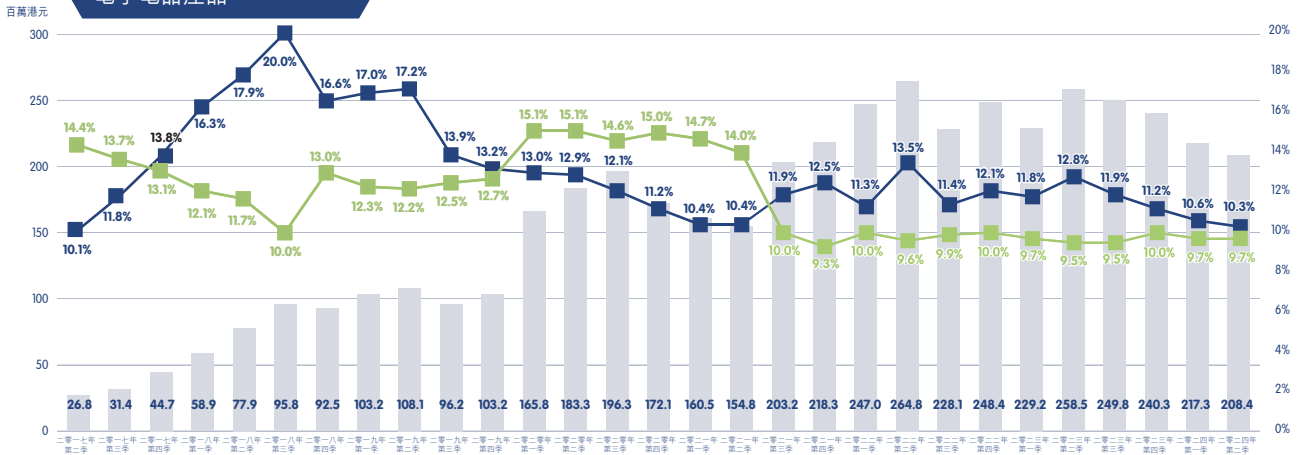
即使香港的營商環境面對挑戰，我們的多媒體廣告收入於二零二四年上半年仍然能取得9.1%增長。這反映我們不斷於香港電子商貿平台增加廣告形式、互動推廣及產品介紹渠道，令供應商、商戶以及商業夥伴已經成功採用了數碼渠道。

按產品類別計算，毛利率和混合佣金率的趨勢概列如下：

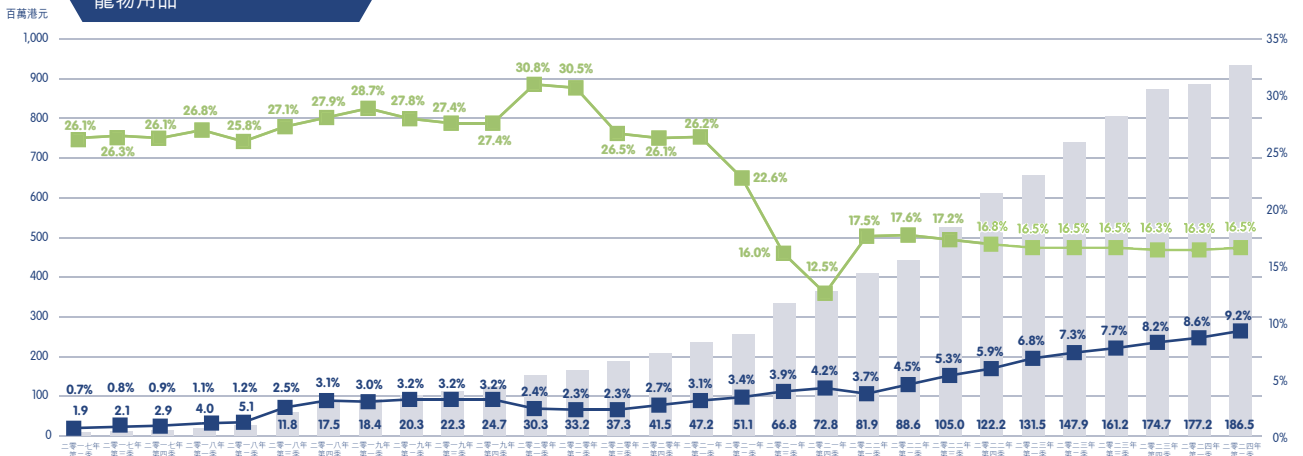


■ 季度已完成訂單的總商品交易額 (百萬港元)
■ 季度佔已完成訂單的總商品交易額之比例
■ 季度毛利率及混合佣金率

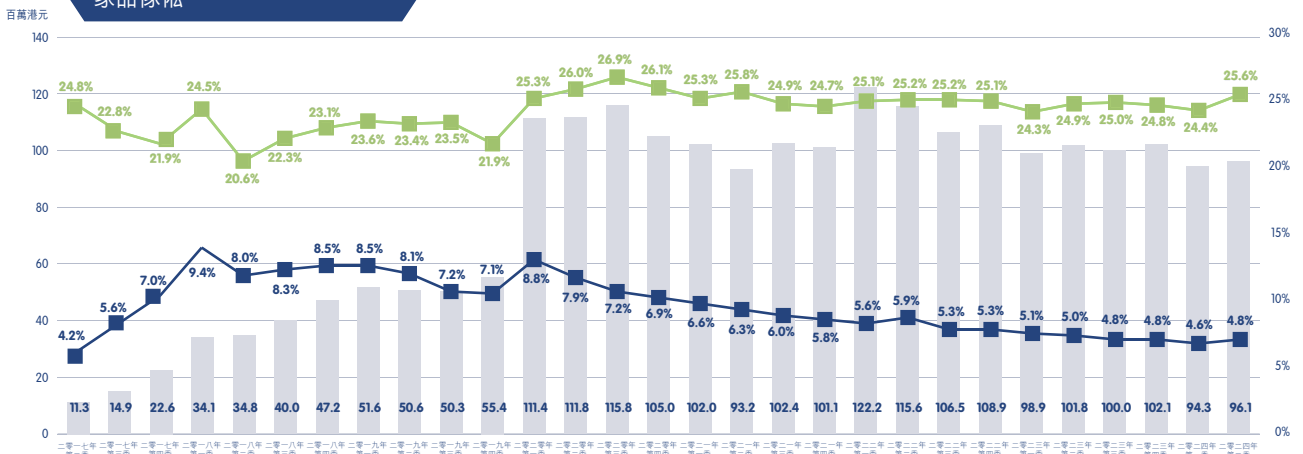
電子電器產品



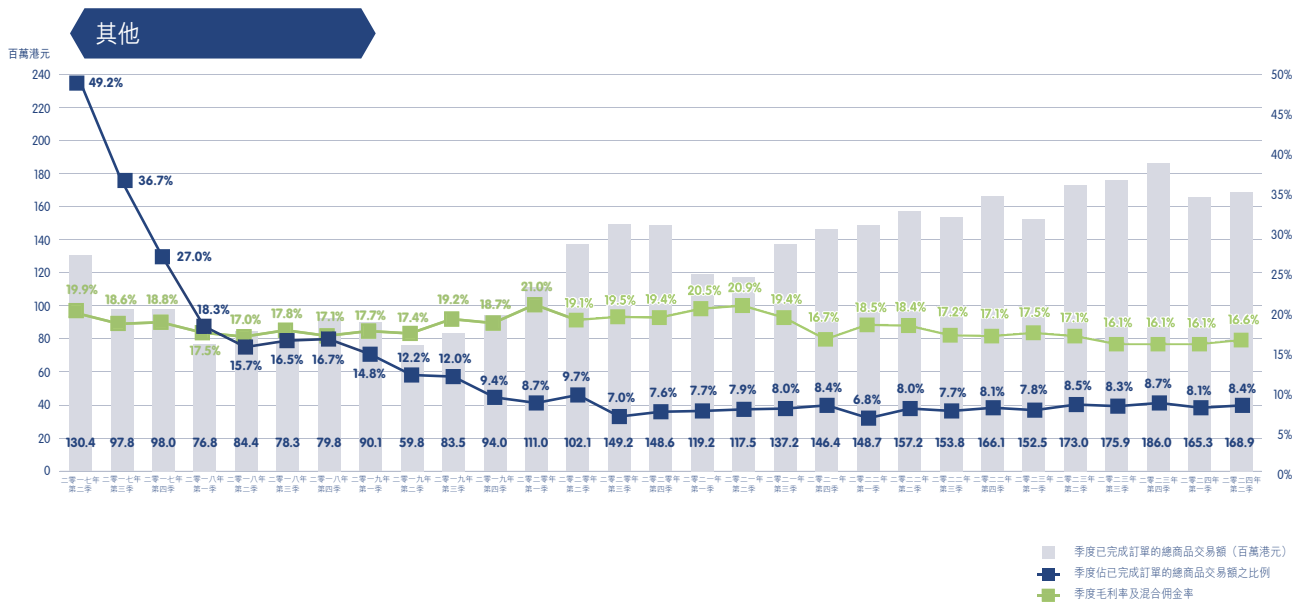
寵物用品



家品傢俬



■ 季度已完成訂單的總商品交易額 (百萬元)
■ 季度佔已完成訂單的總商品交易額之比例
■ 季度毛利率及混合佣金率



規劃及受控的配送成本效益

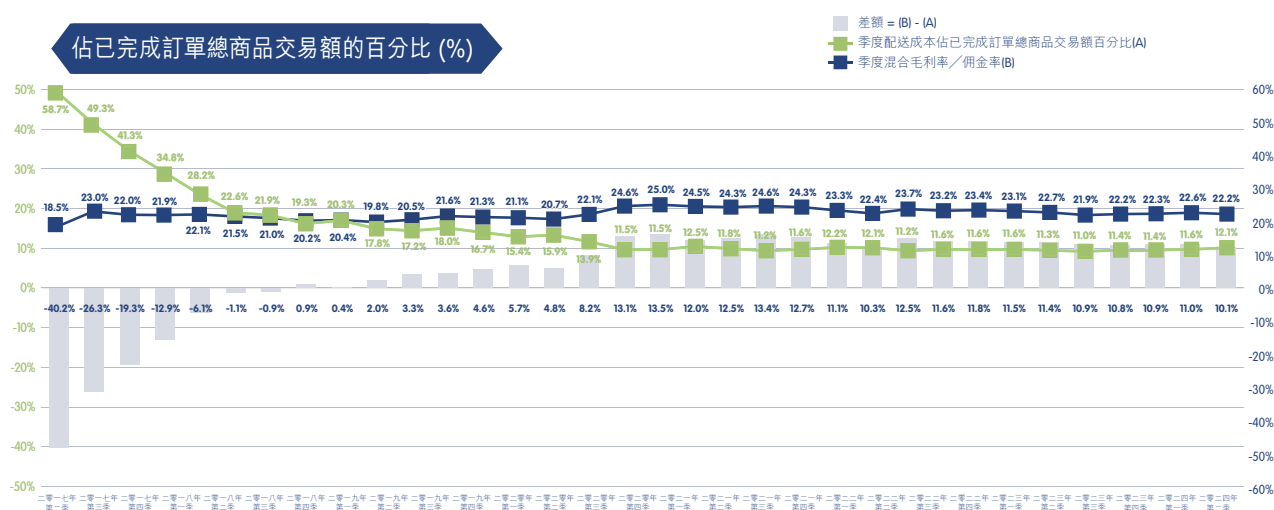
香港電子商貿業務的配送成本佔已完成訂單總商品交易額的百分比(包括HKTVmall以及第三方物流服務的營運成本)於二零二四年上半年有所增加，尤其於二零二四年第二季。

這個增長屬預料之內，因為於回顧期內有兩個主要的策略性項目推出，並需要時間適應，以推動成本效益：

1. 於二零二四年一月一日生效的全新會員制度降低了VIP、Gold VIP及Diamond VIP會員的免運費送貨及店鋪自取門檻。這個措施旨在為忠誠客戶提供更多便利，來提升客戶的購物體驗，以推動HKTVmall的經常性到訪及購物。
2. 推出八小時極速配送服務，以提升客戶體驗及把握快速商貿需求帶來的機遇。

總括而言，兩個安排旨在鼓勵客戶在任何時間或地方有任何購物需要時，都可以到HKTVmall購物，享受安心的購物體驗。這個投放於更新會員制度及八小時極速配送的項目投資，預期可以長遠推動經常性到訪和購物，以及客戶忠誠度，最終提升整體成本效益及香港電子商貿業務的增長。

透過於成本管理及客戶滿意度之間取得適當的平衡，本集團希望在不斷演變的電子商貿環境當中保持競爭優勢。



附註：

1. 季度配送成本佔已完成訂單總商品交易額百分比包括根據香港財務報告準則第16號與配送中心相關的租賃負債利息(歸納在綜合收益表的財務費用)。
2. 二零二一年第三季度及二零二一年第四季度之季度混合毛利率/佣金率已扣除二零二一年的商戶獎勵回扣，收益率較低。
3. 季度配送成本佔已完成訂單總商品交易額的百分比自二零二二年第四季開始包括產生的第三方物流服務配送成本。
4. 混合毛利率/佣金率為扣除HKTVmall回贈及使用之推廣優惠券前之計算，此類支出於管理層呈報下乃計入廣告及市場開支，及計入商戶年費、配送及其他收入。

完善HKTVmall數碼生態圈的重點撮要

本集團繼續透過投資，以完善HKTVmall的數碼生態圈，從而提升客戶體驗及忠誠度。

八小時極速配送服務

於二零二四年六月，位於我們的倉存、第三方物流服務下及商戶即日入倉的超過127,000件產品，包括：糧油雜貨、個人護理產品、護膚產品、化妝品、家居用品等，可以於八小時內完成訂單到派送。這超越了我們在二零二四年年初訂立二零二四年年底覆蓋120,000件產品的目標。隨着產品範圍不斷擴大，符合八小時極速配送條件的3P業務產品之訂單總商品交易額，以二零二四年六月與二零二三年十二月比較，增長了約130.0%。

「無限加單」功能

「無限加單」功能讓客戶可以於主訂單配送截單前的任何時間，無限次在不需要額外運費下，加單購買所有附「加單免費」標籤的產品。這項功能鼓勵顧客繼續進行購物，有效地擴大了每張訂單的平均消費金額。

於二零二四年上半年，超過167,000名獨立客戶曾使用加單功能，訂單的平均消費金額約為354.0港元，這被視為亮眼成績。

數碼引流合作計劃

二零二四年上半年，我們推出了逆向引流推動計劃－「數碼引流合作計劃」，鼓勵商戶推動網上業務。在此計劃下，商戶可以透過利用引流到HKTVmall的指定連結於任何外部渠道推廣他們的產品，例如：社交媒體、電郵等，即可在相關的訂單當中享有5%的低佣金率作為鼓勵。

新探索及科技業務

香港科技探索集團的新探索項目正處於不同的發展階段，某些項目的進展在一定程度上受到本地經濟和社會條件所影響，本集團仍在承擔這些項目帶來不可避免的啟動虧損。儘管我們無法保證所有新探索項目都能成功商業化，或在一定時間內實現收支平衡或盈利，但我們的新探索項目的進展和表現逐漸印證了我們在長期可持續性上的策略。這些項目突顯了本集團對創新的承諾及對多元化商機的追求。

於二零二四年上半年，新探索項目的訂單總商品交易額合共為130,900,000港元(二零二三年上半年：32,900,000港元)，按年增長297.9%，二零二四年上半年的經調整後的扣除利息、稅項、折舊及攤銷前虧損(按成本基準)合共為84,500,000港元(二零二三年上半年：48,000,000港元)。各主要項目的業績亮點如下：

街市即日鏹：一個獨特且尚未開發的市場，並具有非凡的成長

街市即日鏹是一個連接濕貨街市商戶和客戶的平台，提供網上訂購、配送和支付服務。

我們正在積極擴展街市即日鏹的業務，主要目標是加速消費者採用，希望能像HKTVmall般，在網上濕貨街市領域中佔據主導地位。我們對這項新業務的信心來自於這個小眾市場的兩個主要競爭優勢：

1. 利用現有HKTVmall的用戶和客戶基礎，尤其自二零二四年八月起，擴展加單功能至覆蓋濕貨街市的產品；
2. 為未被開發的市場，其業務性質難以在大規模及被跨境電子商貿或零售商所複製。

自二零二二年年底正式啟動以來，街市即日饅步入全面營運的第二年，項目團隊仍在透過「反覆嘗試，改正錯誤」來面對和解決各種營運挑戰，按指定的配送時段向客戶提供新鮮產品。儘管街市即日饅在二零二四年上半年迎來快速增長和顯著的業績，訂單總商品交易額從二零二三年上半年的23,300,000港元增長至107,900,000港元，按年增長363.1%，並超越二零二三年全年的100,600,000港元，但此業務亦錄得經調整後的扣除利息、稅項、折舊及攤銷前啟動虧損(按成本基準)36,300,000港元(二零二三年上半年：15,400,000港元)，按年增加135.7%。

虧損主要因為對配送功能及品牌知名度的營銷和促銷活動的投資，以建立一個忠誠且不斷增長的客戶群，這些客戶重視濕貨街市產品的新鮮度、質量和便利性。街市即日饅的新客戶平均留存率甚至比HKTVmall高出約27.0%¹²。

Everuts: 開創逆向電子商貿模式，充滿前景的進展和潛力

Everuts於二零二三年一月推出，透過我們創新的逆向電子商貿模式走在改變購物體驗的最前線。我們的平台賦予客戶能夠發佈他們的購物要求，讓賣家以個人化報價作出回應。這種主動和互動的方法提升了客戶的參與度和滿意度。

由於經濟復甦緩慢及持續外遊的情況，Everuts的進展與二零二四年的業務目標相比較為緩慢。然而，與二零二三年上半年相比，Everuts在二零二四年上半年有顯著的進步，訂單總商品交易額達22,700,000港元，較二零二三年上半年增長136.5%，並佔二零二三年全年訂單總商品交易額74.7%。

Everuts正在努力將消費者的購物行為從被動轉為主動。這個嘗試需要大量的時間和精力，但亦提供了一個重大機會，讓我們藉着一個更具參與感的購物體驗去佔據一個新市場。

Everuts擁有一個忠誠且不斷增長的代購員網絡，約逾千名Exploruts分佈於超過25個國家和地區。這些Exploruts非常重視展示其產品和服務的機會，並透過Everuts應用程式上的群組聊天功能和HKTVmall上的直播購物頻道直接與客戶互動。這些互動促進了Exploruts與客戶之間強烈的社區意識。

¹² 資料來源：根據內部數據，比較二零二三年下半年的新客戶以及他們於六個月後的回購率。

在二零二四年上半年，Everuts推出了全新的會員計劃，旨在增強客戶忠誠度並鼓勵重複購買。該計劃為不同會員等級提供多種福利和獎勵，包括E-coins獎勵、獨家會員優惠、會員升級獎金和特別禮品。

在我們不斷前進的過程中，Everuts將繼續致力於提升購物體驗，推動逆向電子商貿模式領域的增長。

自行研發的全自動零售商店及系統

首間採用我們自行研發的全自動零售商店及系統，位於英國曼徹斯特的「in:Five」商店為項目團隊提供了一個實境來不斷改善系統的設計，以及評估商店的營運。我們預計這需要額外的一至兩年來為未來大量生產而提升成效及效率。

In:Five是一間以應用程式主導的一鍵便利店，讓客戶透過應用程式選購不同溫度的產品，包括室溫及冷凍產品，然後最快幾分鐘內，就可以於客戶選擇好的時間，到店內的儲物櫃取貨。整個訂單執貨過程都由店內的機械人完成。

生命科學項目

生命科學項目包括但不限於各種人體器官保存及造血技術的研發，該等項目處於發展初期。此等項目的發展和商業化前景及時間仍存在不確定性。

財務回顧

由於「業務回顧」一節所提述二零二三年的分部構成發生變動，若干比較數字已作相應更新，以反映該等變動。於二零二四年上半年，本集團的已完成訂單總商品交易額錄得5.2%增幅，達4,199,700,000港元(二零二三年上半年：3,992,900,000港元)。本集團的營業額增加3.8%至1,897,500,000港元(二零二三年上半年：1,828,600,000港元)，營業額主要來自以下項目：

1. 直接商品銷售的1,172,500,000港元(二零二三年上半年：1,162,400,000港元)；
2. 特許銷售及其他服務收入的659,700,000港元(二零二三年上半年：606,200,000港元)；及
3. 多媒體廣告收入及節目版權的65,400,000港元(二零二三年上半年：59,900,000港元)。

二零二四年上半年，直接商品銷售增加0.9%，而存貨成本減少0.8%至897,600,000港元(二零二三年上半年：905,000,000港元)，導致毛利率(扣除HKTVmall回贈及使用的優惠券前)上升至25.0%(二零二三年上半年：23.5%)。這反映在積極的定價策略及成本管理以及擴大供應商來源方面的共同努力。

特許銷售及其他服務收入包括來自HKTVmall的3P業務、街市即日饅、Everuts及ThePlace的佣金及其他服務收入，及第三方物流服務帶來的服務收入。

於二零二四年上半年，其他營運開支增加130,500,000港元至1,044,200,000港元(二零二三年上半年：913,700,000港元)。

於經營香港電子商貿業務(泛指HKTVmall，包括ThePlace及第三方物流服務)上，主要的營運開支包括配送成本、市場推廣、宣傳及O2O門市市場推廣成本、O2O門市營運開支，以及電子商貿營運開支及支援成本，佔已完成訂單總商品交易額的百分比於二零二四年上半年增加至21.5%(二零二三年上半年：20.6%)。

有關其他營運開支的明細如下(在考慮任何分部間溢價前按成本基準)：

	二零二四年上半年		二零二三年上半年	
	相對於 已完成 訂單的 總商品 交易額的 百分比	百萬港元	相對於 已完成 訂單的 總商品 交易額的 百分比	百萬港元
配送成本(附註1)	11.8%	481.0	10.9%	433.5
市場推廣、宣傳及O2O門市市場推廣開支	2.1%	86.3	2.2%	87.1
O2O門市營運開支(附註2)	2.2%	88.1	2.4%	95.0
電子商貿營運及支援成本	5.4%	221.2	5.1%	202.4
香港電子商貿業務分部主要經營開支	<u>21.5%</u>	<u>876.6</u>	<u>20.6%</u>	818.0
新探索及科技業務分部主要經營開支 (附註3)		107.7		49.2
其他未分配經營開支(附註4)		<u>23.1</u>		<u>13.1</u>
主要經營開支總額		<u>1,007.4</u>		<u>880.3</u>
主要非現金類項目(附註5)		70.7		63.7
減：於營業額內扣除的市場推廣、 宣傳及O2O門市市場推廣開支		(21.8)		(22.2)
減：計入融資成本的租賃負債利息		<u>(12.1)</u>		<u>(8.1)</u>
其他營運開支總額		<u>1,044.2</u>		<u>913.7</u>

附註：

1. 包括折舊-租賃作自用之其他物業40,900,000港元(二零二三年上半年：42,800,000港元)及租賃負債利息10,300,000港元(二零二三年上半年：6,400,000港元)。
2. 包括折舊-租賃作自用之其他物業32,400,000港元(二零二三年上半年：37,300,000港元)及租賃負債利息1,300,000港元(二零二三年上半年：1,300,000港元)。
3. 包括折舊-租賃作自用之其他物業3,900,000港元(二零二三年上半年：2,600,000港元)及租賃負債利息500,000港元(二零二三年上半年：400,000港元)。
4. 包括折舊-租賃作自用之其他物業100,000港元(二零二三年上半年：300,000港元)。
5. 不包括折舊-租賃作自用之其他物業77,300,000港元(二零二三年上半年：83,000,000港元)。

在香港電子商貿業務的分部主要營運開支：

- (1) **配送成本**源於倉儲和物流職能，包括店舖自取的成本分配。總配送成本佔已完成訂單總商品交易額的百分比由二零二三年上半年的10.9%增加至二零二四年上半年的11.8%。

增長主要由兩個因素導致：

- (a) 成本效益發揮作用前，為應對推出具有較低送貨門檻的新會員等級及八小時極速配送服務需求，增加外判人手以處理增量分揀、包裝及快遞；
- (b) 第三方物流業務於二零二四年上半年全面營運，以致營運成本增加，相對於二零二三年上半年，此業務只在二零二三年五月方開始進行試驗營運。

- (2) **市場推廣、宣傳及O2O門市市場推廣開支**包括推廣優惠券及HKTVmall回贈、數碼營銷、宣傳單張、O2O門市市場推廣營銷成本等，以及一切相關職能的人才成本。

倘計及已從營業額扣除的已動用HKTVmall回贈及推廣優惠券21,800,000港元(二零二三年上半年：22,200,000港元)，總開支佔已完成訂單總商品交易額2.1%(二零二三年上半年：2.2%)，即86,300,000港元(二零二三年上半年：87,100,000港元)。

- (3) **O2O門市營運費用**包括門市營運費用及相關人才成本，從二零二三年上半年佔已完成訂單總商品交易額的2.4%減少至二零二四年上半年的2.2%。營運開支減少主要是由於商店整合及關閉，O2O門市數量由二零二三年六月的90間(包括5間大型商店)減少至二零二四年六月的75間(包括5間大型商店)，以及搬遷O2O門市以減低租金。

- (4) **電子商貿營運及支援成本**包括支付處理費用、商戶關係管理及吸納、客戶服務、不符合資本化條件作為無形資產的研發費用及其他支援功能。電子商貿營運及支援成本由二零二三年上半年佔已完成訂單總商品交易額的5.1%增加至二零二四年上半年的5.4%，主要是由於增加人才資源和管理費用，以支持新業務發展及舉措，以及提升客戶服務質素。

新探索及科技業務分部主要營運開支主要為(a)新探索項目產生的啟動營運成本，包括不符合資本化條件作為無形資產的研發費用或其他合約成本；及(b)被分配的共享支援功能的成本。開支增加的主要原因是街市即日鏈及Everuts的業務規模擴展，以及生命科學項目的全期影響。

其他未分配營運開支主要為未被分配至香港電子商貿業務或新探索及科技業務的總辦事處及企業開支。

主要非現金項目主要包括物業、廠房及設備的折舊(不包括租賃作自用的其他物業折舊)、無形資產攤銷及以權益結算以股份支付之開支。增幅主要源於無形資產攤銷增加4,100,000港元及物業、廠房及設備折舊(不包括租賃作自用的物業折舊)增加3,800,000港元。

於二零二四年上半年，按照獨立測量師公司進行的估值，已確認**本集團投資物業估值虧損**為8,600,000港元(二零二三年上半年：無)。

二零二四年上半年錄得其他**收入淨額**為36,500,000港元(二零二三年上半年：41,900,000港元)，主要包括其他金融資產及銀行存款產生的投資回報19,200,000港元(二零二三年上半年：20,400,000港元)及投資物業租金收入11,900,000港元(二零二三年上半年：11,900,000港元)，被匯兌淨虧損2,500,000港元(二零二三年上半年：收益5,600,000港元)、按公平值計入損益計量的投資基金單位之未變現公平值虧損2,200,000港元(二零二三年上半年：1,300,000港元)、按公平值計入其他全面收益計量的債務證券之預期信貸虧損撥備800,000港元(二零二三年上半年：300,000港元)所抵銷。

財務成本主要包括租賃負債利息12,100,000港元(二零二三年上半年：8,100,000港元)。

於二零二四年上半年確認**所得稅抵免**1,400,000港元(二零二三年上半年：5,300,000港元)，包括遞延稅項抵免1,900,000港元(二零二三年上半年：6,200,000港元)。

總括而言，本集團於二零二四年上半年產生期內虧損27,500,000港元(二零二三年上半年：溢利48,700,000港元)及經調整後的扣除利息、稅項、折舊及攤銷前盈利37,600,000港元(二零二三年上半年：82,600,000港元)。

若不包括新探索及科技業務分部之經調整後的扣除利息、稅項、折舊及攤銷前虧損(按成本基準)以及未經分配的總辦事處以及企業淨收入/(開支)，及分部間利潤，二零二四年上半年香港電子商貿業務的經調整後的扣除利息、稅項、折舊及攤銷前盈利(按成本基準)為133,800,000港元(二零二三年上半年：132,700,000港元)。

於二零二四年上半年，在新探索及科技業務分部產生的經調整後的扣除利息、稅項、折舊及攤銷前虧損(按成本基準)為84,500,000港元(二零二三年上半年：48,000,000港元)，主要就下列新探索項目而言：

- (1) 街市即日饅達36,300,000港元(二零二三年上半年：15,400,000港元)；
- (2) 全自動零售商店及系統達24,200,000港元(二零二三年上半年：18,100,000港元)；
- (3) Everuts達13,600,000港元(二零二三年上半年：7,800,000港元)；及
- (4) 生命科學項目達6,800,000港元(二零二三年上半年：400,000港元)。

虧損增加主要由於新探索項目的啟動營運虧損，尤其是由於二零二四年上半年街市即日饅及Everuts擴展中的營運規模，生命科學項目的全期影響及獲分配的未資本化的研發成本及支援成本增加。

流動資金及資本資源

於二零二四年六月三十日，本集團之總現金狀況為現金及現金等價物及定期存款765,300,000港元(二零二三年十二月三十一日：573,600,000港元)。總現金狀況增加乃主要由於投資組合中的金融資產淨變現147,900,000港元、經營活動產生現金流入淨額176,500,000港元、已收取投資收入淨額19,300,000港元，部分被租賃租金之資本及利息部分88,400,000港元、購買物業、廠房及設備所付款項37,900,000港元及添置無形資產所付款項增加26,300,000港元所抵銷。

以公平值計算，本集團於二零二四年六月三十日共投資224,600,000港元(於二零二三年十二月三十一日：361,800,000港元)於其他金融資產，及於公平值儲備(不可轉回及可轉回)錄得5,900,000港元虧損淨額(二零二三年十二月三十一日：20,000,000港元)。於期內，其他金融資產公平值變動總額(扣除已確認的預期信貸虧損)為9,300,000港元盈餘(截至二零二三年十二月三十一日止年度：1,100,000港元)，其中分別於損益、公平值儲備(可轉回)及公平值儲備(不可轉回)錄得3,000,000港元虧損(截至二零二三年十二月三十一日止年度：600,000港元)、6,400,000港元盈餘(截至二零二三年十二月三十一日止年度：1,100,000港元虧損)及5,900,000港元盈餘(截至二零二三年十二月三十一日止年度：2,800,000港元)。

本集團將根據其整體庫務目標及政策，就該等現金資產盈餘進行庫務管理活動。選擇投資之準則包括所涉及之相關風險狀況、投資之流動性、投資之除稅後等值收益率及非投機性質的投資。為符合其流動資金目標，本集團大部分投資集中在流動投資工具、產品或股份，如具投資級別之產品、指定世界指數之成份股或國有或受控制之公司之股份。固定收入產品之投資按不同到期情況構成，以配合持續業務發展及擴充需求。此外，倘預期須動用額外現金撥付業務，則本集團將適當地變現其投資。

於二零二四年六月三十日，本集團已動用融資27,400,000港元(二零二三年十二月三十一日：26,400,000港元)，尚餘1,015,000,000港元(二零二三年十二月三十一日：1,016,600,000港元)可於日後動用。

本集團總現金及現金等價物包括銀行之結存及現金以及到期日為三個月內之定期存款(如有)。於二零二四年六月三十日及二零二三年十二月三十一日，本集團並無任何已抵押銀行存款作為銀行就外匯及利率對沖安排而授出的擔保金。

於二零二四年六月三十日及二零二三年十二月三十一日，本集團為正現金狀況，因此並無呈列資產負債比率。董事認為，經計及內部可用財務資源及現有銀行融資，本集團有充足資金撥付其營運及應付其到期財務責任。

於二零二四年上半年，本集團投資37,900,000港元於資本開支，而二零二三年上半年則為55,700,000港元。二零二四年上半年的資本開支主要用於擴建將軍澳總部電子配送中心、新探索項目的裝修及設備。對於日後之資本開支需求，我們將繼續保持審慎態度且預期將會運用本集團內部資源及銀行融資撥付有關需求。整體而言，本集團之財務狀況保持穩健，以支持業務持續拓展。

集資活動

為加強本集團的財務狀況，並為本集團的擴展及增長計劃提供中期資金，本公司於二零二零年二月十一日與Top Group International Limited（「賣方」）及UBS AG香港分行（「配售代理」）訂立配售協議（「配售協議」），並與賣方訂立認購協議（「認購協議」），據此，配售代理同意按全數包銷基準，按每股5.15港元配售90,000,000股本公司當時之現有普通股予不少於六名獨立承配人（「配售事項」），而賣方同意按每股5.15港元認購90,000,000股本公司新普通股（「認購股份」）（「認購事項」）。配售事項及認購事項先後於二零二零年二月十四日及二零二零年二月二十四日分別完成。認購事項的所得款項總額約為463,500,000港元，而所得款項淨額約為453,200,000港元。淨配售價格約為每股5.04港元。認購股份相當於於配售協議及認購協議日期本公司已發行股本約10.96%及經認購事項擴大後的本公司已發行股本約9.88%。根據股份於二零二零年二月十一日的收市價計算，認購股份的市值約為540,900,000港元。

本公司擬動用認購事項所得款項淨額(1)擴展本集團電子商貿及有關業務；及(2)作為一般營運資金，其符合於日期為二零二零年二月十二日及二零二零年二月二十四日之本公司公告所披露的擬定用途。所得款項淨額的用途詳情如下：

所得款項淨額的擬定用途	擬定動用 金額 百萬港元	於	於	預期動用時間表
		二零二三年 十二月 三十一日 已動用金額 百萬港元	二零二四年 六月 三十日 已動用金額 百萬港元	
擴展本集團電子商貿及有關業務				
(i) 擴建將軍澳總部電子配送中心	200	200.0	200.0	二零二三年底或之前
(ii) 加設第六個配送中心	40	40.0	40.0	二零二二年底或之前
(iii) 增設約200至250架送貨車	約90至110	52.3	58.2	二零二五年底或之前
(iv) 升級電腦硬件及軟件	50	50.0	50.0	二零二一年底或之前
本集團一般營運資金	約53.2至73.2	73.2	73.2	二零二一年底或之前
總計	<u>453.2</u>	<u>415.5</u>	<u>421.4</u>	

集團資產押記

於二零二四年六月三十日，本集團的銀行融資額為1,042,400,000港元以本集團其他金融資產193,600,000港元及存於多間銀行之現金286,400,000港元作抵押。

匯率

本集團幾乎所有貨幣資產及負債主要以港元及美元計值。鑑於港元兌美元之匯率自一九八三年起持續貼近現行聯繫匯率7.80港元兌1.00美元，管理層並不預期兩種貨幣之間有任何重大外匯收益或虧損。

或然負債

於二零二四年六月三十日及二零二三年十二月三十一日，本集團並無重大或然負債或資產負債表以外責任。

展望

展望未來，我們持續認為香港的零售環境在可預見的未來將仍然面臨挑戰，因此我們將在應對複雜而不明朗的情況時保持謹慎但靈活的方向，以管理本集團的業務。

香港電子商貿業務

在香港電子商貿業務方面，HKTVmall二零二四年的業務目標(不包括第三方物流服務和ThePlace)將維持不變，預計全年訂單總商品交易額在8,700,000,000港元至9,100,000,000港元之間，經調整後的扣除利息、稅項、折舊及攤銷前盈利(按成本基準)佔已完成訂單總商品交易額的百分比在2.6%至3.0%之間，並根據不同的主要營運費用項目靈活分配資源，以應對具挑戰性的環境。

新探索及科技業務

新探索及科技業務仍然是本集團的焦點，我們致力分配必要的資源來推動新項目的進展。管理層將密切關注項目進展，並在必要時調整策略以應對當前的市場狀況。

根據二零二四年上半年新探索項目的表現和對即將來臨的市場狀況的預期，管理層決定更新以下新探索項目的業務目標：

1. 街市即日饅-上調全年訂單總商品交易額目標

考慮到二零二四年上半年的訂單總商品交易額有良好增長，以及為把握經濟環境疲弱可能促進居家烹飪趨勢而興起的機遇，管理層決定在二零二四年下半年加速轉型過程，積極推動消費者採用線上購買濕貨街市產品，並舉辦大規模的廣告和促銷活動，包括自二零二四年八月一日起以鄭裕玲女士為主角的「街市女王」活動，以及在HKTVmall再度推出「免費派發海鮮活動」，旨在提升街市即日饅在現有HKTVmall客戶中的曝光。為此，街市即日饅的業務目標將作出以下更新：

業務目標	二零二四年更新目標	二零二四年原定目標
全年訂單總商品交易額	260,000,000 港元至 320,000,000 港元	200,000,000 港元至 260,000,000 港元
經調整後的扣除利息、 稅項、折舊及攤銷前虧損 (按成本基準)	80,000,000 港元至 95,000,000 港元	43,000,000 港元至 49,000,000 港元

2. Everuts - 下調全年訂單總商品交易額目標

受消費者購買模式變化和外遊趨勢增長的影響，Everuts在二零二四年上半年的整體表現未能達到最初的預期，儘管與二零二三年上半年相比，訂單總商品交易額實現了136.5%的顯著增長。管理層預計在二零二四年下半年市場環境不會有重大變化。因此，我們決定下調全年訂單總商品交易額，並對經調整後的扣除利息、稅項、折舊及攤銷前虧損(按成本基準)作出輕微調整：

業務目標	二零二四年更新目標	二零二四年原定目標
全年訂單總商品交易額	55,000,000 港元至 64,000,000 港元	144,000,000 港元
經調整後的扣除利息、稅 項、折舊及攤銷前虧損 (按成本基準)	32,000,000 港元至 37,000,000 港元	35,000,000 港元

3. 全自動零售商店及系統

由於新店選址和租賃延遲，二零二四年訂單總商品交易額的增長亦被推遲。

業務目標	二零二四年更新目標	二零二四年原定目標
全年訂單總商品交易額	800,000 港元至 1,000,000 港元	5,300,000 港元
經調整後的扣除利息、 稅項、折舊及攤銷前虧損 (按成本基準)	57,000,000 港元	57,000,000 港元

4. 生命科學項目

由於團隊招募的進展快於預期，二零二四年的研究及開發活動亦加快啟動，因此需要額外投資。

業務目標	二零二四年更新目標	二零二四年原定目標
經調整後的扣除利息、 稅項、折舊及攤銷前虧損	18,000,000 港元	10,000,000 港元

業績

香港科技探索有限公司(「香港科技探索」或「本公司」)之董事會(「董事會」或「董事」)謹此公佈本公司及其附屬公司(統稱「本集團」)截至二零二四年六月三十日止六個月之綜合損益表及綜合全面收益表及於二零二四年六月三十日之綜合財務狀況表，以下報表均為未經審核。

未經審核綜合收益表

截至二零二四年六月三十日止六個月(以港元列示)

	附註	截至以下日期止六個月	
		二零二四年 六月三十日 千港元	二零二三年 六月三十日 千港元 (經重列)
營業額	3	<u>1,897,548</u>	<u>1,828,567</u>
直接商品銷售	3	<u>1,172,459</u>	<u>1,162,383</u>
存貨成本		<u>(897,619)</u>	<u>(904,976)</u>
		274,840	257,407
特許銷售收入及其他服務收入	3	659,699	606,244
多媒體廣告收入及節目版權	3	65,390	59,940
投資物業估值虧損		(8,550)	–
其他經營開支		(1,044,220)	(913,735)
其他收入淨額	4	36,516	41,921
財務費用	5(a)	<u>(12,574)</u>	<u>(8,377)</u>
除稅前(虧損)/溢利	5	(28,899)	43,400
所得稅抵免	7	<u>1,421</u>	<u>5,296</u>
期內(虧損)/溢利		<u>(27,478)</u>	<u>48,696</u>
每股(虧損)/盈利	9	<u>(0.03) 港元</u>	<u>0.05 港元</u>
基本及攤薄		<u>(0.03) 港元</u>	<u>0.05 港元</u>

未經審核綜合全面收益表

截至二零二四年六月三十日止六個月(以港元列示)

	附註	截至以下日期止六個月	
		二零二四年 六月三十日 千港元	二零二三年 六月三十日 千港元
期內(虧損)/溢利		(27,478)	48,696
期內其他全面收益	6		
不會重新分類至損益之項目：			
指定按公平值計入其他全面收益計量的股本工具			
– 公平值儲備(不可轉回)變動淨額		5,938	2,279
重新計量界定福利計劃責任		760	–
其後可能重新分類至損益之項目：			
換算海外附屬公司財務報表產生之匯兌差額			
		245	(683)
按公平值計入其他全面收益計量的債務證券			
– 公平值儲備(可轉回)變動淨額		6,442	2,896
期內其他全面收益		13,385	4,492
期內全面收益總額		(14,093)	53,188

未經審核綜合財務狀況表

於二零二四年六月三十日(以港元列示)

		二零二四年 六月 三十日 千港元	二零二三年 十二月 三十一日 千港元
非流動資產			
物業、廠房及設備		1,899,337	1,970,085
無形資產		150,693	135,226
長期應收賬項、按金及預付款項		60,497	63,167
其他金融資產	10	142,727	201,060
遞延稅項資產		91,450	89,005
		<u>2,344,704</u>	<u>2,458,543</u>
流動資產			
其他應收賬項、按金及預付款項		149,552	128,515
存貨及其他合約成本		124,702	140,418
其他流動金融資產	10	81,829	160,712
定期存款		179,966	243,028
現金及現金等價物		585,372	330,565
		<u>1,121,421</u>	<u>1,003,238</u>
流動負債			
應付賬款	11	445,862	382,760
其他應付賬項及應計費用	11	444,636	446,926
已收按金		5,757	5,757
應付稅項		60	3
租賃負債		134,894	151,351
		<u>1,031,209</u>	<u>986,797</u>
流動資產淨值		<u>90,212</u>	<u>16,441</u>
總資產減流動負債		<u>2,434,916</u>	<u>2,474,984</u>

	二零二四年 六月 三十日 附註 千港元	二零二三年 十二月 三十一日 千港元
非流動負債		
遞延稅項負債	2,236	1,709
其他應付賬項及應計費用	-	6,479
租賃負債	<u>301,425</u>	<u>321,448</u>
	<u>303,661</u>	<u>329,636</u>
資產淨值	<u>2,131,255</u>	<u>2,145,348</u>
資本及儲備		
	12	
股本	1,805,004	1,805,004
儲備	<u>326,251</u>	<u>340,344</u>
權益總額	<u>2,131,255</u>	<u>2,145,348</u>

附註：

1 編製基準

本公告載列之中期業績乃摘錄自本集團未經審核中期財務報告，乃根據香港聯合交易所有限公司（「聯交所」）證券上市規則之適用披露條文（包括遵照香港會計師公會頒佈之香港會計準則第34號「中期財務報告」）而編製。

本公司已根據二零二三年年度財務報表所採用之相同會計政策編製未經審核中期財務報告，惟預期於二零二四年年度財務報表所反映的會計政策變動除外。有關任何會計政策變動的詳情載列於附註2。

載於本中期業績公告作為比較資料之有關截至二零二三年十二月三十一日止財政年度之財務資料，並不構成本公司於該財政年度之法定年度綜合財務報表，但資料源自有關財務報表。根據第622章香港公司條例第436條所披露有關該等法定財務報表之進一步資料如下：

根據公司條例第662(3)條及公司條例附表6第3部，本公司已向公司註冊處處長呈遞截至二零二三年十二月三十一日止年度之財務報表。

本公司之核數師已就該等財務報表作出報告。核數師之報告並無保留意見；並無載有核數師於出具無保留意見之情況下，提請注意任何引述之強調事項；亦不載有根據公司條例第406(2)、407(2)或(3)條作出之聲明。

2 會計政策之變動

本集團已就當前會計期間中期財務報告採用以下由香港會計師公會頒佈之香港財務報告準則之修訂：

- 香港會計準則第1號之修訂，*呈報財務報表：負債分類為流動或非流動*
- 香港會計準則第1號之修訂，*呈報財務報表：附帶契諾之非流動負債*
- 香港財務報告準則第16號之修訂，*租賃：售後租回之租賃負債*
- 香港會計準則第7號之修訂，*現金流量表*及香港財務報告準則第7號，*金融工具：披露：供應商融資安排*

該等發展概無對本集團於本期間或過往期間業績及財務狀況之編製及呈列方式造成重大影響。

本集團並無採用於當前會計期間尚未生效之任何新訂準則或詮釋。

3 營業額及分部資料

(a) 營業額

本集團主要從事電子商貿業務，包括但不限於經營點對點網上購物商場、多媒體製作及其他相關服務(「電子商貿業務」)及新探索及科技解決方案業務(「新探索及科技業務」)。本集團主要業務的進一步詳情於附註3(b)披露。

收益分列

按性質及確認收益時間分列之客戶合約收益如下：

	截至以下日期止六個月	
	二零二四年 六月三十日 千港元	二零二三年 六月三十日 千港元 (經重列)
香港財務報告準則第15號範疇內的客戶合約收益		
按性質分列		
—直接商品銷售	1,172,459	1,162,383
—特許銷售收入及其他服務收入	659,699	606,244
—多媒體廣告收入及節目版權	65,390	59,940
	<u>1,897,548</u>	<u>1,828,567</u>
按確認收益時間分列		
—於某一時間點	1,791,458	1,732,266
—於一段時間內	106,090	96,301
	<u>1,897,548</u>	<u>1,828,567</u>

(b) 分部資料

本集團按分部管理其業務，分部按業務線(產品及服務)及地區劃分。按與就資源分配及表現評估向本集團主要經營決策者內部呈報資料方式一致的方式。截至二零二三年十二月三十一日止年度，鑑於本集團目前經營的業務更加多元化，管理層已變更分部組成。因此，本集團有以下兩個可呈報分部：

- 香港電子商貿業務：本集團電子商貿業務分部的收益來自香港的點對點網上購物商場營運(包括配送及物流)、多媒體製作及其他相關服務。該等產品及服務採購自位於香港的外部供應商或於本集團物業生產。
- 新探索及科技業務：本集團的新探索及科技業務分部的收益主要來自(1)新探索項目，從事新業務模式及科技的研發活動，並在全球採用新業務模式及科技運營業務；及(2)為本集團電子商貿業務分部或外部客戶提供技術解決方案，以運營網上購物業務。

比較信息亦予重列，以符合本期間的呈列。

(i) 分部業績、資產及負債

就評估分部表現及分配分部間資源而言，本集團主要經營決策者按以下基準監察各可呈報分部應佔之業績、資產及負債：

分部資產包括所有有形、無形資產及流動資產，惟金融資產及其他企業資產投資除外。分部負債包括個別分部銷售活動應佔的應付賬項、其他應付款項及應計費用以及租賃負債。

收益及開支乃參考該等分部產生之營業額及該等分部產生之開支或該等分部應佔之資產折舊或攤銷所產生開支分配至可呈報分部。

扣除利息(包括投資回報)、稅項、折舊及攤銷前盈利(「扣除利息、稅項、折舊及攤銷前盈利」)/(虧損)指期內溢利/(虧損)加所得稅開支/(抵免)、物業、廠房及設備折舊(不包括租賃作自用之其他物業折舊)及無形資產攤銷，並扣除投資回報。

經調整後的扣除利息、稅項、折舊及攤銷前盈利/(虧損)指經主要非現金項目調整的扣除利息、稅項、折舊及攤銷前盈利/(虧損)，惟不包括含政府補貼的非經常性項目。

除取得有關分部溢利之分部資料外，管理層獲提供有關分部間銷售、分部直接管理之現金結餘利息收入及開支、分部於其營運中使用之非流動分部資產之折舊、攤銷及減值虧損以及添置之分部資料。分部間銷售乃參考就類似訂單向外部人士收取的價格定價。

按確認收益時間分列的客戶合約收益分拆以及截至二零二四年及二零二三年六月三十日止六個月就資源分配及評估分部表現向本集團主要經營決策者提供有關本集團可呈報分部的資料載列如下。

截至六月三十日止六個月	香港電子商貿業務		新探索及科技業務		總額	
	二零二四年 千港元	二零二三年 千港元 (經重列)	二零二四年 千港元	二零二三年 千港元 (經重列)	二零二四年 千港元	二零二三年 千港元 (經重列)
按確認收益時間分列						
於某一時間點確認	1,767,983	1,731,029	23,475	1,237	1,791,458	1,732,266
於一段時間內確認	106,090	96,301	-	-	106,090	96,301
自向外部客戶的收益	1,874,073	1,827,330	23,475	1,237	1,897,548	1,828,567
分部間收益	-	-	63,085	62,437	63,085	62,437
可呈報分部收益	<u>1,874,073</u>	<u>1,827,330</u>	<u>86,560</u>	<u>63,674</u>	<u>1,960,633</u>	<u>1,891,004</u>
可呈報分部溢利/(虧損) (扣除利息、稅項、折舊及 攤銷前盈利/(虧損))	<u>108,354</u>	<u>113,464</u>	<u>(60,010)</u>	<u>(25,457)</u>	<u>48,344</u>	<u>88,151</u>
可呈報分部溢利/(虧損) (經調整扣除利息、稅項、 折舊及攤銷前盈利/(虧損))	<u>108,859</u>	<u>113,464</u>	<u>(59,585)</u>	<u>(28,767)</u>	<u>49,274</u>	<u>84,697</u>
利息收入	519	82	105	1	624	83
分部間財務費用	(3,212)	(3,366)	-	-	(3,212)	(3,366)
期內折舊及攤銷(不包括租賃 作自用之其他物業折舊)	(52,798)	(51,553)	(12,978)	(6,048)	(65,776)	(57,601)
於六月三十日/十二月三十一日						
可呈報分部資產	2,302,271	2,273,640	343,877	298,062	2,646,148	2,571,702
期內新增非流動分部資產	50,954	268,002	31,812	81,684	82,766	349,686
可呈報分部負債	<u>1,326,418</u>	<u>1,314,582</u>	<u>333,015</u>	<u>219,983</u>	<u>1,659,433</u>	<u>1,534,565</u>

(ii) 可呈報分部收益、溢利或虧損之對賬

	截至 二零二四年 六月三十日 止六個月 千港元	截至 二零二三年 六月三十日 止六個月 千港元
收益		
可呈報分部收益	1,960,633	1,891,004
分部間收益抵銷	<u>(63,085)</u>	<u>(62,437)</u>
收益(附註3(a))	<u><u>1,897,548</u></u>	<u><u>1,828,567</u></u>

	截至 二零二四年 六月三十日 止六個月 千港元	截至 二零二三年 六月三十日 止六個月 千港元 (經重列)
(虧損)/溢利		
可呈報分部溢利(扣除利息、稅項、折舊及 攤銷前盈利)	48,344	88,151
所得稅抵免	1,641	5,433
利息收入	624	83
折舊—物業、廠房及設備(不包括租賃作自用 之其他物業折舊)	(57,018)	(52,968)
無形資產攤銷	(8,758)	(4,633)
未分配之總辦事處及企業淨(開支)/收入	<u>(12,311)</u>	<u>12,630</u>
期內(虧損)/溢利	<u><u>(27,478)</u></u>	<u><u>48,696</u></u>

(iii) 可呈報分部資產之對賬

	二零二四年 六月三十日 千港元	二零二三年 十二月三十一日 千港元
可呈報分部資產	2,646,148	2,571,702
分部間應收賬項抵銷	(369,068)	(251,885)
未分配之總辦事處及企業資產(包括分部間 貸款及金融資產投資)	<u>1,189,045</u>	<u>1,141,964</u>
綜合資產總計	<u><u>3,466,125</u></u>	<u><u>3,461,781</u></u>

(iv) 可呈報分部負債之對賬

	二零二四年 六月三十日 千港元	二零二三年 十二月三十一日 千港元
可呈報分部負債(包括分部間貸款)	1,659,433	1,534,565
分部間應付賬項抵銷	(369,068)	(251,885)
未分配之總辦事處及企業負債	44,505	33,753
綜合負債總計	1,334,870	1,316,433

(v) 地區分部資料

本集團大部分營運活動於香港進行，而大部分資產置於香港。因此，概無呈列地區分部資料。

4 其他收入／(開支)淨額

	截至以下日期止六個月	
	二零二四年 六月三十日 千港元	二零二三年 六月三十日 千港元
銀行利息收入	10,018	9,076
來自其他金融資產之股息及投資收入	1,922	3,640
來自其他金融資產之利息收入	7,267	7,727
按公平值計入損益計量的投資基金單位之 未變現公平值虧損	(2,193)	(1,282)
按公平值計入其他全面收益計量的債務證券之 預期信貸虧損撥備	(801)	(326)
投資物業租金	11,887	11,887
淨匯兌(虧損)／收益	(2,522)	5,644
政府補貼	800	21
其他	10,138	5,534
	36,516	41,921

5 除稅前(虧損)/溢利

除稅前(虧損)/溢利已扣除/(計入)下列項目：

	截至以下日期止六個月	
	二零二四年 六月三十日 千港元	二零二三年 六月三十日 千港元
(a) 財務費用		
租賃負債利息	12,093	8,069
銀行費用	481	308
	<u>12,574</u>	<u>8,377</u>
(b) 其他項目		
廣告及市場推廣開支(不包括已於營業額中扣除的 21,842,000港元(截至二零二三年六月三十日止 六個月：22,190,000港元))	65,021	55,321
折舊		
—自置物業、廠房及設備	45,445	41,857
—使用權資產	93,825	99,377
無形資產攤銷	10,805	6,674
出售物業、廠房及設備虧損	153	190
外包配送開支	176,399	130,007
支付處理費用	46,411	44,804
自置汽車使用開支	24,133	22,154
軟件版權及註冊費	11,368	11,382
公用事業、消耗品及辦公室開支	29,353	27,516
	<u>482,477</u>	<u>425,350</u>
(c) 人才成本		
工資及薪金	482,477	425,350
退休福利成本—界定供款計劃	17,699	15,641
以股份支付之開支	—	(1,117)
減：資本化為無形資產人才成本	(26,266)	(24,889)
	<u>473,910</u>	<u>414,985</u>

人才成本包括本集團向所有受僱人士(包括董事)所支付及計提之全部補償及福利。

6 其他全面收益

(a) 關於其他全面收益各部分之稅務影響

	截至以下日期止六個月					
	二零二四年六月三十日			二零二三年六月三十日		
	除稅前 金額 千港元	稅項開支 千港元	除稅後 金額 千港元	除稅前 金額 千港元	稅項開支 千港元	除稅後 金額 千港元
指定按公平值計入其他全面 收益計量的股本工具						
—公平值儲備(不可轉回)變動淨額	5,938	-	5,938	2,279	-	2,279
重新計量界定福利計劃責任	760	-	760	-	-	-
換算海外附屬公司財務報表 產生之匯兌差額	245	-	245	(683)	-	(683)
按公平值計入其他全面收益 計量的債務證券						
—公平值儲備(可轉回)變動淨額	6,442	-	6,442	2,896	-	2,896
其他全面收益	<u>13,385</u>	<u>-</u>	<u>13,385</u>	<u>4,492</u>	<u>-</u>	<u>4,492</u>

(b) 其他全面收益部分(包括重新分類調整)

	截至以下日期止六個月	
	二零二四年 六月三十日 千港元	二零二三年 六月三十日 千港元
	指定按公平值計入其他全面收益計量的 股本工具—公平值儲備(不可轉回)變動淨額：	
—於期內確認之公平值變動	<u>5,938</u>	<u>2,279</u>
按公平值計入其他全面收益計量的債務證券—公 平值儲備(可轉回)變動淨額：		
—於期內確認之公平值變動	5,641	2,570
—就預期信貸虧損撥備重新分類至損益	<u>801</u>	<u>326</u>
	<u>6,442</u>	<u>2,896</u>

7 所得稅抵免

截至二零二四年六月三十日止六個月，香港利得稅撥備乃期內估計應課稅溢利之16.5% (截至二零二三年六月三十日止六個月：16.5%)計算，惟本集團一間附屬公司為利得稅兩級制下的合資格企業除外，其應課稅溢利首2,000,000港元按8.25% (截至二零二三年六月三十日止六個月：8.25%)計稅，而餘下應課稅溢利則按16.5% (截至二零二三年六月三十日止六個月：16.5%)計稅。

海外附屬公司的分支的稅項按期內估計應課稅溢利之20% (截至二零二三年六月三十日止六個月：20%)計算。

在綜合收益表列賬之所得稅抵免金額為：

	截至以下日期止六個月	
	二零二四年 六月三十日 千港元	二零二三年 六月三十日 千港元
即期稅項		
香港利得稅	-	-
海外	(497)	(952)
遞延稅項		
暫時差額產生及撥回	<u>1,918</u>	<u>6,248</u>
	<u>1,421</u>	<u>5,296</u>

8 股息

董事會已議決不宣派截至二零二四年六月三十日止六個月的任何中期股息(截至二零二三年六月三十日止六個月：無)。

9 每股(虧損)/盈利

每股基本(虧損)/盈利乃根據期內本公司權益持有人應佔虧損27,478,000港元(截至二零二三年六月三十日止六個月：溢利48,696,000港元)及期內已發行普通股加權平均數888,545,781股(截至二零二三年六月三十日止六個月：923,521,000股)計算。

由於本集團的股份期權對每股虧損具反攤薄作用，故截至二零二四年六月三十日止六個月之每股攤薄虧損與每股基本虧損相同。

截至二零二三年六月三十日止期間之每股攤薄盈利乃根據期內本公司權益持有人應佔溢利48,696,000港元及普通股加權平均數944,696,000股計算，已就期內股份期權計劃下之潛在攤薄普通股之影響作出調整。

10 其他金融資產

	二零二四年 六月 三十日 千港元	二零二三年 十二月 三十一日 千港元
指定按公平值計入其他全面收益(不可轉回)計量的股本工具		
—股本證券	27,315	22,930
—永續債券	27,541	64,492
	<u>54,856</u>	<u>87,422</u>
按公平值計入其他全面收益(可轉回)計量的債務證券		
—一年內到期	81,829	160,712
—一年後到期	41,823	65,356
	<u>123,652</u>	<u>226,068</u>
按公平值計入損益計量的投資基金單位	<u>46,048</u>	<u>48,282</u>
相當於		
—非流動部分	142,727	201,060
—流動部分	81,829	160,712
	<u>224,556</u>	<u>361,772</u>

於二零二四年六月三十日及二零二三年十二月三十一日，所有該等金融資產按公平值列賬。

11 應付賬款、其他應付賬項及應計費用

	二零二四年 六月 三十日 千港元	二零二三年 十二月 三十一日 千港元
應付賬款(附註(a))	<u>445,862</u>	<u>382,760</u>
合約負債	224,149	259,392
其他應付賬項及應計費用(附註(b))	<u>220,487</u>	<u>187,534</u>
	<u>444,636</u>	<u>446,926</u>
	<u>890,498</u>	<u>829,686</u>
非即期其他應付賬項及應計費用(附註(b))	—	6,479
	<u>890,498</u>	<u>836,165</u>

(a) 應付賬款之賬齡分析如下：

	二零二四年 六月三十日 千港元	二零二三年 十二月三十一日 千港元
未逾期-30日	427,273	369,977
31-60日	3,815	2,926
61-90日	299	1,147
超過90日	14,475	8,710
	<u>445,862</u>	<u>382,760</u>

(b) 其他應付賬項及應計費用

其他應付賬項及應計費用主要包括應計人才薪金及相關成本、購買物業、廠房及設備之應付賬項、外包人力資源服務開支以及廣告及宣傳開支。

12 股本及儲備

附註	股本 千港元	保留溢利 千港元	重估儲備 千港元	本公司權益持有人應佔		匯兌儲備 千港元	資本儲備 千港元	其他儲備 千港元	權益總額 千港元
				公平值 儲備 (可轉回) 千港元	公平值 儲備 (不可轉回) 千港元				
於二零二四年 一月一日之結餘	1,805,004	138,244	183,338	(11,949)	(8,098)	(546)	42,613	(3,258)	2,145,348
截至二零二四年 六月三十日止六個月 之權益變動：									
期內虧損	-	(27,478)	-	-	-	-	-	-	(27,478)
其他全面收益	6	-	-	6,442	5,938	245	-	760	13,385
全面收益總額	-	(27,478)	-	6,442	5,938	245	-	760	(14,093)
將出售指定按公平值 計入其他全面收益 計量的股本工具的 虧損轉撥至保留溢利	-	(1,734)	-	-	1,734	-	-	-	-
於二零二四年 六月三十日之結餘	<u>1,805,004</u>	<u>109,032</u>	<u>183,338</u>	<u>(5,507)</u>	<u>(426)</u>	<u>(301)</u>	<u>42,613</u>	<u>(2,498)</u>	<u>2,131,255</u>

	附註	股本 千港元	保留溢利 千港元	重估儲備 千港元	本公司權益持有人應佔		匯兌儲備 千港元	資本儲備 千港元	其他儲備 千港元	權益總額 千港元
					公平值 儲備 (可轉回) 千港元	公平值 儲備 (不可轉回) 千港元				
於二零二三年										
一月一日之結餘		1,800,972	203,377	183,338	(10,884)	(10,751)	589	44,493	(2,341)	2,208,793
截至二零二三年										
六月三十日止六個月										
之權益變動：										
期內溢利		-	48,696	-	-	-	-	-	-	48,696
其他全面收益	6	-	-	-	2,896	2,279	(683)	-	-	4,492
全面收益總額		-	48,696	-	2,896	2,279	(683)	-	-	53,188
根據股份期權計劃發行的股份		3,389	-	-	-	-	-	(632)	-	2,757
以股份支付之交易		-	-	-	-	-	-	(1,117)	-	(1,117)
將出售指定按公平值計入其他全面收益計量的股本工具的收益轉撥至保留溢利		-	172	-	-	(172)	-	-	-	-
於二零二三年										
六月三十日之結餘		1,804,361	252,245	183,338	(7,988)	(8,644)	(94)	42,744	(2,341)	2,263,621

人才薪酬

於二零二四年六月三十日，本公司共有2,165名全職人才(包括董事)，而於二零二三年十二月三十一日則有2,214名。本公司提供的薪酬組合包括基本薪金、花紅及其他福利。花紅乃酌情發放並按本公司及個別人才的表現釐定。本公司亦提供全面醫療及人壽保險保障、具競爭力的退休福利計劃、人才培訓課程及運作股份計劃。

購買、出售或贖回上市證券

截至二零二四年六月三十日止六個月，本公司或其任何附屬公司概無購買、出售或贖回本公司任何上市證券。

遵守企業管治守則

截至二零二四年六月三十日止六個月，本公司一直遵守香港聯合交易所有限公司證券上市規則(「上市規則」)附錄C1所載之企業管治守則之所有適用守則條文。

董事進行證券交易之操守守則

本公司已採用上市規則附錄C3所載上市發行人董事進行證券交易的標準守則(「標準守則」)作為本公司董事進行證券交易之操守守則(「公司守則」)。

經向全體董事作出特定查詢後，全體董事確認，彼等於截至二零二四年六月三十日止六個月期間內一直遵守標準守則及公司守則所載之規定標準。

審核委員會審閱

本公司審核委員會(「審核委員會」)已審閱並與本公司管理層討論本公司截至二零二四年六月三十日止六個月之未經審核中期業績。

審核委員會由四名獨立非執行董事組成，即李漢英先生(審核委員會主席)、白敦六先生、麥永森先生及安宇昭先生。

股息政策及中期股息

董事會已採納股息政策，旨在給予投資者及股東合理投資回報的同時，亦讓本公司保留充足資本及儲備以實現可持續增長。

根據現行派息比率指引，本公司預期將按經調整後的扣除利息、稅項、折舊及攤銷前盈利之30%至60%分配股息。倘出現任何重大投資機會，董事會將檢討此指引。

派發股息及釐定股息金額由董事會經考慮以下因素後酌情建議，包括：

1. 本公司當前及預期經營業績和盈利能力；
2. 本公司流動資金狀況；
3. 本公司資本投資計劃(包括投資機會及發展計劃)；及
4. 市場狀況。

董事會並不建議就截至二零二四年六月三十日止六個月派發中期股息(截至二零二三年六月三十日止六個月：無)，以保留流動資金用於未來資本支出計劃，新創投資計劃及股份回購計劃。

承董事會命
香港科技探索有限公司
主席
張子建

香港，二零二四年八月二十三日

於本公告日期，董事會成員包括：

執行董事：

張子建先生(主席)

王維基先生(副主席兼集團行政總裁)

黃雅麗女士(集團財務總裁兼公司秘書)

劉志剛先生(行政總裁(國際業務))

周慧晶女士(行政總裁(香港))

獨立非執行董事：

李漢英先生

白敦六先生

麥永森先生

安宇昭先生