



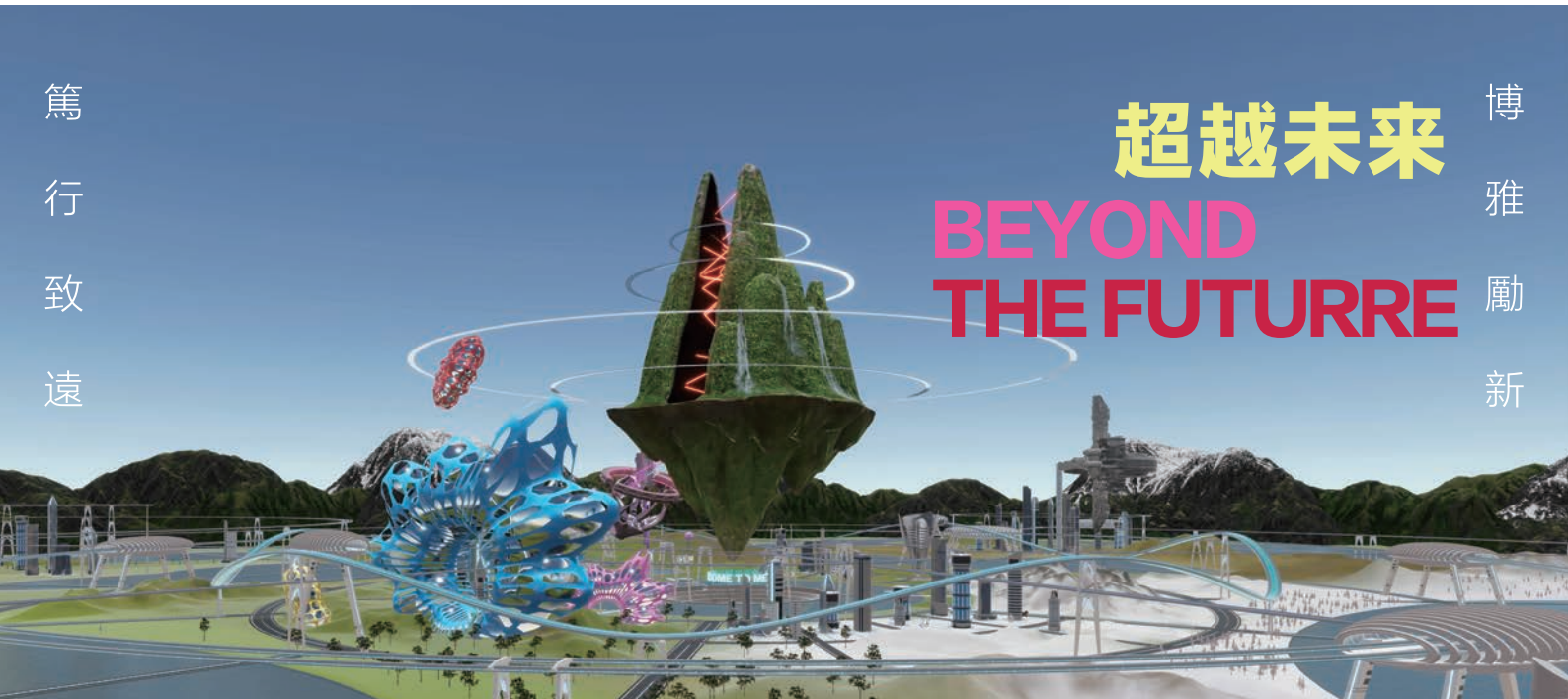
Meta Media Holdings Limited  
Interim Report 2024  
超媒體控股有限公司 2024 年中報

Stock Code: 72  
股份代號: 72

篤  
行  
致  
遠

超越未来  
BEYOND  
THE FUTURE

博  
雅  
勵  
新



2024 年中報  
Interim Report

# 目 錄

|    |                |
|----|----------------|
| 2  | 公司資料           |
| 4  | 管理層討論及分析       |
| 14 | 企業管治及其他資料      |
| 20 | 簡明綜合損益及其他全面收益表 |
| 22 | 簡明綜合財務狀況表      |
| 24 | 簡明綜合權益變動表      |
| 25 | 簡明綜合現金流量表      |
| 26 | 簡明綜合財務報表附註     |

# 公司資料

## 董事會

### 執行董事

邵忠先生(董事會主席兼行政總裁)

楊瑩女士

李劍先生

### 獨立非執行董事

魏蔚女士

萬捷先生

易永發先生

## 審核委員會

易永發先生(主席)

魏蔚女士

萬捷先生

## 薪酬委員會

易永發先生(主席)

魏蔚女士

萬捷先生

## 提名委員會

魏蔚女士(主席)

萬捷先生

易永發先生

## 環境、社會及管治委員會

邵忠先生(主席)

萬捷先生

鍾遠紅女士

## 公司秘書

陳詩婷女士(FCG, HKFCG)

## 授權代表

邵忠先生

陳詩婷女士

## 核數師

中匯安達會計師事務所有限公司

執業會計師

香港九龍

九龍灣宏照道38號

企業廣場第五期2座23樓

## 香港法律顧問

趙不渝馬國強律師事務所

香港中環

康樂廣場1號

怡和大廈40樓

## 中國主要營業地點

中國廣東省

珠海市軟件園路1號

會展中心2號2層213室

## 總辦事處及香港主要營業地點

香港香港仔

黃竹坑道21號

環匯廣場7樓

## 香港主要往來銀行

中國銀行(香港)有限公司

永隆銀行有限公司

## 公司資料(續)

### 中國主要往來銀行

招商銀行  
(上海分行徐家匯支行)  
興業銀行股份有限公司  
(廣州分行海珠支行)  
中國民生銀行  
(北京廣安門支行)

### 註冊辦事處

Tricor Services (Cayman Islands) Limited  
Third Floor, Century Yard, Cricket Square  
P.O. Box 902  
Grand Cayman, KY1-1103 Cayman Islands

### 主要股份過戶登記處

Tricor Services (Cayman Islands) Limited  
Third Floor, Century Yard, Cricket Square  
P.O. Box 902  
Grand Cayman, KY1-1103 Cayman Islands

### 香港股份過戶登記分處

卓佳證券登記有限公司  
香港  
夏慤道16號  
遠東金融中心17樓

### 股份代號

72

### 網址

[www.metamediahldg.com](http://www.metamediahldg.com)

# 管理層討論及分析

## 業績概要

超媒體控股有限公司(「本公司」)及其附屬公司(統稱「本集團」或「我們」或「我們的」)截至二零二四年六月三十日止六個月(「中期期間」)，各分部業績如下：

|              | 藝術平台<br>人民幣千元 | 數碼平台<br>人民幣千元 | 總計<br>人民幣千元 |
|--------------|---------------|---------------|-------------|
| <b>二零二四年</b> |               |               |             |
| 可報告分部收益      | 97,497        | 63,969        | 161,466     |
| 可報告分部(虧損)/溢利 | (19,193)      | 7,904         | (11,286)    |
| 分部EBITDA     | (7,249)       | 15,744        | 8,495       |
| <b>二零二三年</b> |               |               |             |
| 可報告分部收益      | 96,238        | 62,603        | 158,841     |
| 可報告分部(虧損)/溢利 | (23,227)      | 4,717         | (18,510)    |
| 分部EBITDA     | (9,953)       | 13,203        | 3,250       |

二零二四年上半年，全球經濟在經歷疫情、衝突、通脹和貨幣緊縮政策引發的動盪數年後，雖然仍存在一些不確定因素，但國內市場開始呈現出回升的態勢；同時對於本集團，經過管理層於中期期間對商業模式的不斷創新拓展，以及採取一系列成本控制措施，集團業績獲得提升：息稅折舊攤銷前利潤(「EBITDA」)增長161%至人民幣8,495,000(二零二三年同期：人民幣3,250,000元)，收益增長2%至161,466,000(二零二三年同期：人民幣158,841,000元)，虧損收縮39%至11,286,000(二零二三年同期：人民幣18,510,000元)。

在集團採取的各項舉措下，隨著經濟的逐漸復甦，本集團預計未來業績將會提升。

## 管理層討論及分析(續)

### (A) 業務回顧

本集團一直走在時代前沿。在利用平面出版、數碼平台與藝術營銷成功後，二零二二年「現代傳播」正式更名為「超媒體控股」，標誌著「現代傳播」進入一個新的時代發展階段。

本集團已成立三十餘週年。作為一家本土原創的文化傳播集團，從現代傳播到超媒體，是乘風破浪的三十年，更是不停現代的三十年，通過國際化、時尚化、高品位和社會心的持續實踐，傳播真善美和引領生活潮流與文化風尚，創造出三十年的奇跡。

在國內方面，新冠疫情過後，集團開展了更多的商業活動，與品牌客戶開展了多維度的合作，將藝術、時尚與商業結合。本集團遵從無IP(知識產權)不商業的商業理念，借助自身創意思維與能力的優勢，除了著力於強化原有IP，本集團努力開拓更多可持續發展以及具有商業價值的IP。

在國際方面，本集團不再滿足於只在中文世界中報道中國當代與時尚，而是將視野擴展到國際當代社會與文化、以及藝術領域。

為了提升在國際藝術市場的影響力，以及滿足其他國際及地區高消費群體的藝術需求，本集團已著力推廣旗下「Art Review」在亞洲以及歐洲地區的發展。今年一方面重構「Art Review Asia」的創作團隊，另一方面參與了包括新加坡藝博會(ART SG)等重要藝術活動，開拓了新加坡、韓國等國家的客戶群，推動其在東南亞地區的發展。

另外，本集團也重新梳理「NOWNESS」在歐洲和亞洲的發展戰略。該平台計劃投入更多的資源以強化品牌的影響力並進一步利用好強大的客戶資源以達到有序增長的目標。

用藝術與科技重構商業未來是集團的新戰略，於本年中期間，集團結合全球領先的藝術與科技力量，開始打造一個集專業生成內容(PGC)、用戶生成內容(UGC)和人工智能生成內容(AIGC)於一體的創新內容平台，搶抓AI發展新機遇。

## 管理層討論及分析(續)

二零二四年四月，由本集團發起的第一屆「超界影像藝術節Meta Eye Festival」盛大揭幕。為慶祝中法建交60週年，這場國際影像藝術盛會以「眼界隨行」(BOND LIVING THROUGH META EYE)為主題，帶來精彩紛呈的展覽、沉浸式多媒體視聽盛宴的影像之夜以及系列對談活動。超界影像藝術節是以探索藝術與科技和商業空間相融合的全新藝術活動。「用藝術和科技，重構商業的未來」是本集團的最新發展戰略。我們關注空間、媒介、敘事這三個維度，並以影像和數字內容創作為主要研究對象。從Modern Media到Meta Media，是傳統媒體到超媒體的轉變，我們要打造一個「超越未來」的媒體平台。

二零二四年五月，本集團通過旗下媒體「Art Review」和「NOWNESS」共同創立研究機構MC2，靈感源於相對論的質能方程( $E=mc^2$ )，專注於藝術與科技的融合，尤其聚焦人工智能和未來圖像生產領域的探索。該平台將集中呈現原生數字動態影像、相關新聞以及深度內容，以提供全球藝術和新興技術領域的洞察，並舉辦一系列展覽和活動。當月，舉辦「編織未見：人工智能與視覺敘事」AI影像先導活動，從技術和思想、原理和案例、現在與未來的不同視角和維度，理解人工智能視覺敘事的現狀和趨勢。

本次MC2 AI影像先導活動標誌著集團推出了一項全新的戰略和領域，即通過藝術和科技重構商業未來，旨在展望並設想超越當前想像的未來可能性。本集團將致力於結合全球領先的藝術與科技，創新構建內容平台，涉及PGC、UGC和AIGC的複合形式。我們不僅將展示科技與藝術的創新應用，還將推動潮流文化與數字科技的融合，並促進人工智能影像藝術的發展。

在MC2的學術支持下，本集團正在打造將「影像」與「藝術」完美融合的平台Meta Eye，把AIGC與蘋果頭顯帶來的超界融合發展成新機遇，以「AI + 視覺創作」為載體，提供專業級、電影級的人工智能視頻製作和傳播平台。Meta Eye致力於將最新的科技藝術動態與大眾的新興生活形態相結合，打造一個融合科技、藝術、文化和生活方式的綜合平台。

## 管理層討論及分析(續)

### 數碼平台

本集團數碼平台的收益主要來源於旗下多款發展成熟的手機應用或網站平台，如「iWeekly週末畫報」、「InStyle iLady」、「Bloomberg Businessweek商業週刊中文版」及「NOWNESS」，其中表現最優的屬於靠創意和質量贏得全球奢侈品品牌青睞的「NOWNESS」。於中期期間，「NOWNESS」收益較上年同期上漲14%。預計在未來會有巨大的發展空間，並保持穩定的增長。

本集團已鑄造起了一個多元化且多維度的數碼矩陣，通過持續開發上述應用及其他數字媒體產品，大力發展數字媒體業務，獲得了業內良好的口碑與品牌形象，建立了穩固的時尚品牌及奢侈品品牌客戶群，市場認可度較高。

「NOWNESS」應用程序，憑藉其獨樹一幟的欄目策劃，成為靈感與影響力的匯集地，內容囊括藝術、設計、時尚、美容、音樂、美食和旅行各個方面，截至本中期期末，累計下載量超1,300萬次。作為一個在全球領域推動短片發展、並持續性發掘新人導演的平台，「NOWNESS」早已成為年輕藝術家們的重要創作基地。「NOWNESS」天才計劃從二零一九年開始已成功舉辦五屆，該計劃意在挖掘優秀的中國新生代影人，激發他們的創作熱情，以國際平台資源展映他們的影像作品。挖掘了一批有想法、有創意、有才華的青年影像創作者，並且誕生了一系列具有時代氣質的短片作品。它們就像一團團火焰，燃燒出對這個時代的不同表達，重新定義這個時代的認知。



## 管理層討論及分析(續)

### 藝術平台

隨著現代消費的不斷發展與升級，消費群體的精神與物質的追求不斷多元化，在傳統媒體把目光集中投向數字化渠道時，本集團跳出傳統的紙媒與數字媒介框架，著眼藝術平台發展板塊，運用藝術營銷，通過把品牌與藝術結合起來，找到品牌與高端消費者人群的接觸點，同時提升品牌的品位與精神價值，培養潛在的消費者，提升企業競爭力。回顧本集團在藝術平台板塊的發展道路，未停止過腳步。

二零二四年三月，誌屋上海ZIWU the Bridge呈現何見平博士(「何博士」)個展「千千萬萬」。何博士在平面設計領域具有國際影響力，是首位問鼎波蘭華沙國際海報雙年展金獎的華人設計師。此次展覽回溯了何博士2003至2023年間的重要藝術設計項目，並首次展出他闡述空間與視覺設計關係的裝置「千千萬萬」。

二零二四年三月，以「再坐一會」為名，「Modern Weekly週末畫報」走進北京、上海、深圳、成都這四座城市，在紙上探索一種新的地圖模式—「靈感漫遊手冊」。通過四地的特別召集人，他們是攝影師、設計師、音樂人、策展人等，推薦當地有趣的書店、酒館、餐廳、咖啡廳、唱片店、藝術空間，並邀請讀者與我們一起發現新的靈感空間，與閱讀空間，並敘述背後的故事與城市痕跡。

二零二四年四月，由「上海文學」和「生活月刊」聯合主辦的系列播客節目—「生活在上海」在「iWeekly」上線，這是用文學的方式進行的一次虛擬city walk，不局限於某個地標，是一種更自由的文學行走，在上海這個城市的範圍裡，用作家們的經驗、記憶和想像，串聯起的一種行走。

二零二四年五月，由「InStyle優家畫報」主辦的第三屆InStyle Women of TIMES年度時代女性盛典在上海隆重舉行。「InStyle優家畫報」始終相信，時代女性的定義不僅僅局限於外在風格，而是更注重每位女性直面內心、勇於挑戰、天生真我、「自信、自由、自律」的時代精神。因此，InStyle Women of TIMES時代女性盛典一直在挖掘不同領域的女性力量，致敬不同行業為時代作出傑出貢獻的女性，試圖以她們的故事激勵更多的現代女性探索自我，與時代共振。

另外，本集團持續發佈了總部位於倫敦的Art Review雜誌的藝術力百人榜POWER 100，為國際當代藝術界最具影響力人物的一個權威排名。評審委員會成員包括作家、藝術家、策展人和批評家。他們從全球知名媒體中選取信息以確定榜單排名，包括英國廣播公司、「費加羅」、「德國世界報」、「衛報」、「泰晤士報」、「金融時報」、「華雨街日報」、「洛杉磯時報」、「莫斯科時報」和「藝術新聞」以及全球的藝術和文化博客。

## 管理層討論及分析(續)

### (B) 業務展望

我們的願景是用藝術與科技重構商業未來，用IP與生態重構價值。我們主張要用新觀念構建新格局，用新科技和以新行動，邁向新時代。超媒體有四個含義：第一是超前的媒體，第二是超級媒體，第三是超越媒體，第四是超驗媒體，是由PGC和UGC與AIGC複合組成的媒體。我們計劃將超媒體打造成一間超界與超文化的媒體集團。

二零二四年下半年，本集團將全面貫徹落實我們的新戰略：品牌(IP)為魂、內容為本、人才為根、客戶為尊，生態為王。從「媒體平台」到「生態型內容供應商」，抓住內容生態轉變的機遇。

「超越未來Beyond The Future」是本集團最新的公司願景。它是一個短語，表示超越或超越未來的可能性和期望。它意味著一種超越目前已知或預測的狀態或概念。它也可能意味著對進步和超越目前想像的進步的信念。總的來說，「超越未來」傳達了展望未來並設想超越當前想像的可能性的想法，也代表我們對自己的未來的期許。

對於本集團旗下具有國際影響力的「Art Review」雜誌，在其創刊七十五週年之際，本集團將與維多利亞與艾爾伯特博物館(「V&A博物館」)進行戰略合作，計劃在英國倫敦舉辦一場國際藝術界的活動，由此強化Art Review在歐洲地區的知名度，及其影響力，並同時發展與藝術界的連接與未來的合作。

二零二三年本集團與太古集團合作舉辦的首屆超媒體藝術節MMAF(Meta Media Art Festival)的順利落地，成功將該活動打造為一個新的商業模式，成為集團創收的重點項目。二零二四年秋季，第二屆MMAF將如期舉辦，以「數字狂想/DigiTopia」為主題，聚焦科技靈感，探討藝術、時尚、設計與技術運用。藝術節將通過多媒介藝術家、設計師、科學家的跨界對話和合作，探索並展示在千變萬化的數字時代中各領域多維度的交融與創新。這不僅是一次多元跨界的藝術展示，更是一個創造力碰撞與未來想像的實驗場。

## 管理層討論及分析(續)

另外，作為倫敦維多利亞與艾爾伯特博物館的贊助人之一，由本集團與V&A博物館聯合呈現的「霍斯特：傳奇時尚攝影大師」(Horst: Photographer of Style)-V&A世界巡展曾於二零二三年在上海前灘太古裡進行首展，並引起巨大反響，成功將影像藝術推向大眾。展覽彙集了來自V&A博物館及霍斯特遺產委員會所藏珍貴照片之重製版本以及照片背後的創作過程，其中不乏時尚攝影史上最廣為人知的經典傑作。鑒於首展的成功，本集團將繼續延伸這一藝術IP，並安排在二零二四年八月底重磅登陸北京太古裡。

在現代影像藝術方面，中國作為第二大藝術市場。為此，本集團計劃與Montgomery集團合作，在明年五月舉辦影像上海藝術博覽會(PHOTOFAIRS Shanghai)。該展覽自2014年首次舉辦以來，已發展成為中國領先的當代攝影收藏平台。自創立之初，影像上海藝術博覽會就一直秉持開拓精神聚焦國際前沿，以博物館品質提供諸多展示版塊與內容，為亞太地區的藏家、觀眾和專業人士提供欣賞和發現影像藝術的上佳體驗。本集團將結合自身的各項資源，帶來全新一屆上海藝術博覽會。

在國際方面，本集團將加強與Montgomery集團的合作，計劃參與並籌劃影像香港藝術博覽會(PHOTOFAIRS Hong Kong)。首屆展會將於明年三月在香港舉辦，屆時來自世界各地的參展商將聚集在一起，展示攝影的廣闊視野。亞洲對攝影藝術有著巨大的需求，而香港作為全球領先的藝術中心，使其成為攝影展的理想地點。影像香港藝術博覽會在香港藝術週期間推出，將成為這座城市不可錯過的攝影藝術目的地，吸引眾多國際藝術界的頂尖時尚人士。

另外，本集團亦會計劃在明年積極參與東京現代藝術博覽會(Tokyo Gendai)的舉辦。東京有著亞洲首屈一指的藝術機構和當代藝術的收藏傳統，在亞洲範圍是最早啟動的藝術市場。通過參與世界級的國際當代藝術展覽，將有效擴大集團在國際上的知名度與影響力。

## 管理層討論及分析(續)

與其同時，本集團不再滿足於只在中文世界中報道中國當代，而是將視野擴展到國際當代社會。新冠疫情過後，亞太藝術界藉助各種藝術活動及展覽重新煥發生機。藉此機會，本集團計劃積極開拓日本市場，計劃通過「Art Review Asia」和「NOWNESS Aisa」兩個平台進一步提升集團在日本的影響力。

二零二四年八月起，盧永仁博士太平紳士(「盧博士」)正式加入本集團並擔任集團首席運營總裁。負責本集團的國際業務版塊，管理和協調英國NOWNESS和Art Review兩個平台的業務經營和新業務線MC2的發展，提升和發展集團與Montgomery集團在日本、新加坡等地的合作。盧博士是英國劍橋大學藥理學碩士和分子神經科學博士，曾在麥肯錫、香港電訊IMS、南華傳媒集團等多家知名企業擔任高管，在過去二十多年中還曾擔任過在香港、美國、新加坡和英國等二十多家上市公司董事，擁有非常豐富的國際化企業的管理經驗。相信盧博士的加入將為本集團帶來新的視角和動力，推動本集團在商業市場中的發展和競爭力。

展望未來，本集團管理層深信通過進一步實施拓展新的媒體平台以及創新商業模式策略，向新數字生活平台轉變方向，將為本集團帶來新的機遇和增長勢頭。超媒體集團以全球領先的內容賦能公司為目標，用藝術和科技重構商業未來。我們相信在全球第二大經濟體的中國市場，作為中國大陸有三十年歷史、最具影響力和知名度並在時尚、文化、藝術、商業、元宇宙等領域處於領先地位的高端傳媒集團之一，我們將以態度、信念、創意、夢想的公司核心價值為動力，永遠以高標準、高質量、高效率為目標，充滿激情地創造更多傑出成就。

今天，我們處在一個大拐彎的時代，每一個行業的認知都在迅速疊加，跨界越來越普遍。超媒體就是不斷超越自己的媒體。我們從來不把自身視為一個傳統媒體品牌，我認為我們正處於藝術、時尚、媒體和科技交叉點的疊代過程中。無論稱其為新型媒體品牌，還是文化品牌都好，它就是一個超文化的混合體—超媒體。

## 管理層討論及分析(續)

### 股息

為保留更多財務資源應對市場困局，本公司董事(「董事」)不建議就中期期間派付任何中期股息(二零二三年：無)。董事將於評估二零二四年全年財務表現後考慮派付末期股息。

### 流動資金及財務資源

#### 現金流量淨額

於中期期間，本集團錄得經營活動現金流入淨額人民幣5,864,000元(二零二三年同期：人民幣13,678,000元)。本集團錄得投資活動現金流出淨額人民幣2,327,000元(二零二三年同期：現金流入淨額人民幣167,000元)。

#### 資本負債比率

於二零二四年六月三十日，本集團之資本負債比率為31%(於二零二三年十二月三十一日：36%)。

資產負債比率乃按各報告日期淨債務除以總資本計算。總債務包括借款及租賃負債。

#### 資本開支及承擔

本集團於中期期間的資本開支包括物業、廠房及設備開支約人民幣1,027,000元(二零二三年同期：約人民幣1,427,000元)。

#### 資本架構

於中期期間，本公司的資本架構並無變動。本集團的資本包括普通股及資本儲備。本集團同時以營運所得資金以及銀行借款應付營運資金需求。

## 管理層討論及分析(續)

### 或然負債及資產抵押

除分別給予銀行及本集團主要印刷供應商以獲得銀行信貸額度及印刷信貸額的企業擔保，於二零二四年六月三十日，本集團並無任何重大或然負債或擔保，惟下文所披露者除外。

於二零二四年六月三十日，銀行借款由本集團賬面值合共約人民幣178,044,000元的若干物業作抵押(包括投資物業約人民幣79,880,000元以及物業、廠房及設備約人民幣98,164,000元)(於二零二三年十二月三十一日：約人民幣179,082,000元(包括投資物業約人民幣79,880,000元及物業、廠房及設備約人民幣99,202,000元))及／或由邵忠先生(「邵先生」)／邵先生配偶／本公司／本公司附屬公司作擔保。於二零二四年六月三十日，銀行借款亦以已抵押銀行存款約人民幣30,000,000元(於二零二三年十二月三十一日：約人民幣30,000,000元)作抵押。

### 外幣風險

本集團主要於中國、香港及英國經營業務，且大部分交易以人民幣、港元或英鎊(即交易所涉及集團實體之功能貨幣)計值及結算。貨幣風險源自以相關集團實體功能貨幣以外貨幣計值之未來商業交易及已確認資產及負債。於二零二四年六月三十日，本集團並無因營運而面對重大外幣風險。

### 僱員

於二零二四年六月三十日，本集團共有388名僱員(於二零二三年十二月三十一日：386名僱員)，彼等的薪金及福利根據市場薪資、國家政策及個人表現釐定。

### 中期期間期後事項

除本報告所披露者外，自二零二四年六月三十日起至本報告日期止，概無其他影響本集團之重要事件。

承董事會命  
超媒體控股有限公司  
主席  
邵忠

香港，二零二四年八月二十六日

# 企業管治及其他資料

## 董事及主要行政人員於股份、相關股份及債券的權益

於二零二四年六月三十日，董事及本公司主要行政人員於本公司及其相聯法團(定義見證券及期貨條例(「證券及期貨條例」)第XV部)的股份、相關股份及債券中擁有記入根據證券及期貨條例第352條須備存的登記冊或根據香港聯合交易所有限公司(「聯交所」)證券上市規則(「上市規則」)附錄C3所載上市發行人董事進行證券交易的標準守則(「標準守則」)須知會本公司及聯交所或另行知會本公司的權益或淡倉如下：

### 於本公司的好倉

| 董事姓名 | 身份    | 所持<br>本公司普通股數目 | 佔本公司已發行<br>普通股總數<br>概約百分比* |
|------|-------|----------------|----------------------------|
| 邵先生  | 實益擁有人 | 326,370,000    | 74.45%                     |
| 楊瑩女士 | 實益擁有人 | 110,000        | 0.03%                      |

\* 於二零二四年六月三十日

### 於本公司相聯法團的好倉

| 董事姓名 | 相聯法團名稱                   | 身份          | 佔股本權益<br>概約百分比 |
|------|--------------------------|-------------|----------------|
| 邵先生  | 北京現代雅格廣告有限公司(「北京雅格」)     | 受控法團權益(附註1) | 100%           |
| 邵先生  | 北京雅格致美廣告傳播有限公司(「北京雅格致美」) | 受控法團權益(附註2) | 100%           |
| 邵先生  | 廣州現代資訊傳播有限公司(「廣州現代資訊」)   | 實益擁有人       | 100%           |
| 邵先生  | 廣州現代圖書有限公司(「廣州現代圖書」)     | 實益擁有人       | 90%            |

## 企業管治及其他資料(續)

| 董事姓名 | 相聯法團名稱                                       | 身份               | 佔股本權益<br>概約百分比 |
|------|--|------------------|----------------|
| 邵先生  | 廣州現代圖書                                       | 受控法團權益(附註3)      | 10%            |
| 邵先生  | 上海格致廣告有限公司(「上海格致」)                           | 受控法團權益(附註4)      | 100%           |
| 邵先生  | 上海雅格廣告有限公司(「上海雅格」)                           | 受控法團權益(附註5)      | 100%           |
| 邵先生  | 深圳市雅格致美資訊傳播有限公司(「深圳雅格致美」)                    | 受控法團權益(附註6)      | 100%           |
| 邵先生  | 珠海現代致美文化傳播有限公司(「珠海現代致美」)                     | 受控法團權益(附註7)      | 100%           |
| 邵先生  | 珠海銀弧廣告有限公司(「珠海銀弧」)                           | 實益擁有人            | 90%            |
| 邵先生  | 珠海銀弧   | 受控法團權益(附註8)      | 10%            |
| 邵先生  | 摩登傳媒影業(廣州)有限公司(「摩登傳媒影業」)<br>(前稱廣州摩登視頻傳媒有限公司) | 受控法團權益(附註9)      | 100%           |
| 邵先生  | 廣州現代移動數碼傳播有限公司(「廣州現代」)                       | 受控法團權益<br>(附註10) | 100%           |
| 邵先生  | 上海森音信息技術有限公司(「上海森音」)                         | 實益擁有人<br>(附註11)  | 100%           |



## 企業管治及其他資料(續)

附註：

1. 北京雅格由廣州現代資訊及廣州現代圖書分別持有80%及20%。因此，根據證券及期貨條例，邵先生被視為擁有廣州現代資訊及廣州現代圖書(均為邵先生的受控法團)於北京雅格持有的股權。
2. 北京雅格致美由珠海銀弧持有全部股權的珠海現代致美持有100%，而珠海銀弧則由邵先生及廣州現代資訊分別持有90%及10%。因此，根據證券及期貨條例，邵先生被視為擁有珠海現代致美(邵先生的間接受控法團)於北京雅格致美持有的股權。
3. 廣州現代圖書由邵先生及廣州現代資訊分別持有90%及10%。因此，根據證券及期貨條例，邵先生被視為擁有廣州現代資訊(邵先生的受控法團)於廣州現代圖書持有的股權。
4. 上海格致由珠海銀弧持有全部股權的珠海現代致美持有100%，而珠海銀弧則由邵先生及廣州現代資訊分別持有90%及10%。因此，根據證券及期貨條例，邵先生被視為擁有珠海現代致美(邵先生的間接受控法團)於上海格致持有的股權。
5. 上海雅格由廣州現代資訊及廣州現代圖書分別持有90%及10%。因此，根據證券及期貨條例，邵先生被視為擁有廣州現代資訊及廣州現代圖書(均為邵先生的受控法團)於上海雅格持有的股權。
6. 深圳雅格致美由珠海銀弧持有全部股權的珠海現代致美持有100%，而珠海銀弧則由邵先生及廣州現代資訊分別持有90%及10%。因此，根據證券及期貨條例，邵先生被視為擁有珠海現代致美(邵先生的間接受控法團)於深圳雅格致美持有的股權。
7. 珠海現代致美由珠海銀弧持有100%，而珠海銀弧則由邵先生及廣州現代資訊分別持有90%及10%。因此，根據證券及期貨條例，邵先生被視為擁有廣州現代資訊(邵先生的受控法團)於珠海現代致美持有的股權。
8. 珠海銀弧由邵先生及廣州現代資訊分別持有90%及10%。因此，根據證券及期貨條例，邵先生被視為擁有廣州現代資訊(邵先生的受控法團)於珠海銀弧持有的股權。
9. 摩登傳媒影業由廣州現代持有100%。因此，根據證券及期貨條例，邵先生被視為擁有廣州現代(邵先生的受控法團)於摩登傳媒影業持有的股權。
10. 廣州現代由邵先生及上海森音分別持有95%及5%。因此，根據證券及期貨條例，邵先生被視為擁有上海森音(邵先生的受控法團)於廣州現代持有的5%股權。
11. 上海森音由邵先生持有95%及鍾遠紅女士(本集團一名僱員)以信託形式為邵先生持有5%。

除上文所披露者外，於二零二四年六月三十日，本公司董事及主要行政人員概無於本公司或其相聯法團(定義見證券及期貨條例第XV部)之股份、相關股份或債券中擁有根據證券及期貨條例第352條須予備存的登記冊所記載，或根據標準守則須另行知會本公司及聯交所之任何權益或淡倉。

## 企業管治及其他資料(續)

### 擁有根據證券及期貨條例XV部第2及3分部須予披露的權益或淡倉的主要股東及人士

於二零二四年六月三十日，根據證券及期貨條例第336條規定備存的本公司股份及相關股份權益及淡倉登記冊所示，本公司獲告知下列本公司股東(「股東」)(本公司董事或主要行政人員除外)擁有佔本公司已發行股份5%或以上的股份權益：

#### 於本公司的好倉

| 股東名稱／姓名    | 身份   | 所持<br>本公司普通股數目 | 佔本公司已發行<br>普通股總數<br>概約百分比* |
|------------|------|----------------|----------------------------|
| 周少敏女士(附註1) | 配偶權益 | 326,370,000    | 74.45%                     |

\* 於二零二四年六月三十日

附註：

1. 周少敏女士乃邵先生的配偶。根據證券及期貨條例，彼被視為於邵先生持有的本公司股份中擁有權益。

除上文所披露者外，於二零二四年六月三十日，董事並不知悉有任何人士(並非本公司董事或主要行政人員)於本公司股份或相關股份中擁有記錄於本公司根據證券及期貨條例第336條須備存的登記冊的權益或淡倉。

### 股份計劃

本公司其時之唯一股東於二零零九年八月二十四日通過一項決議案，有條件採納購股權計劃(「期滿計劃」)。該期滿計劃已在該採納日期十週年屆滿。根據該期滿計劃，董事可向合資格參與者授出可認購本公司股份之購股權，包括但不限於本集團僱員、董事及其附屬公司。於中期期間，概無購股權根據該期滿計劃獲授出、行使、註銷或已告失效。於二零二四年六月三十日，該期滿計劃項下亦概無尚未行使購股權。該期滿計劃屆滿後，其項下並無進一步購股權可或已授出。

### 購買、出售或贖回本公司上市證券

於中期期間，本公司或其任何附屬公司概無購買、出售或贖回本公司任何上市證券(包括出售定義見上市規則的庫存股(「庫存股」))。於二零二四年六月三十日，本公司概無任何庫存股。

## 企業管治及其他資料(續)

### 企業管治

本公司致力維持高水平的企業管治。由於企業管治要求不時改變，董事會(「**董事會**」)定期檢討企業管治常規，以符合日益提高的股東期望及日趨嚴謹的監管規定。董事認為，於中期期間，本公司已應用上市規則附錄C1所載企業管治守則(「**企業管治守則**」)第2部分的原則及遵守有關守則條文，惟未有根據企業管治守則第C.2.1條的守則條文區分本公司主席與行政總裁的職能除外。

於中期期間，邵先生擔任本集團之行政總裁。彼亦為董事會主席。董事會相信憑著管理層之支持，邵先生(為本集團創辦人)擔任主席及行政總裁的雙重身份可促進本集團業務策略之執行，以及提高其營運之效率。董事會因此認為此架構將不會減損董事會與本公司管理層之間之權力及職權之平衡。

權力及職權之平衡亦因董事會之營運獲得確保，因董事會由經驗豐富及高質素人士組成，並定期開會討論影響本公司業務之事宜。董事會之成員組合具有強大的獨立元素。在六名董事會成員當中，三名是獨立非執行董事。董事會相信，現時的架構有助於建立穩健而一致的領導權，使本公司能夠迅速及有效地作出及實施各項決定及本公司股東能夠充分、公正的代表公司利益。董事會相信，委任邵先生為主席兼行政總裁有利於本公司之業務前景及管理。

### 審核委員會

董事會審核委員會(「**審核委員會**」)現由三名獨立非執行董事組成，即易永發先生(主席)、魏蔚女士及萬捷先生。審核委員會主席具備適當專業資格及有關財務事宜的經驗。

審核委員會已審閱截至二零二四年六月三十日止六個月的本集團未經審核中期綜合業績及本公司中期報告，且對本公司所採納會計處理方法並無異議。

### 薪酬委員會

董事會薪酬委員會現由三名獨立非執行董事組成，即易永發先生(主席)、魏蔚女士及萬捷先生。彼等負責向董事會提供有關釐定董事薪酬政策的推薦建議，並代表董事會釐定各董事的特定薪酬待遇及入職條件。

## 企業管治及其他資料(續)

### 提名委員會

董事會提名委員會現由三名獨立非執行董事組成，即魏蔚女士(主席)、萬捷先生及易永發先生。彼等負責至少每年檢討董事會的架構、成員人數及組成，並就董事會的任何建議變動及委任或重新委任董事提供推薦建議。

### 環境、社會及管治委員會

董事會環境、社會及管治委員會現由一名執行董事，即邵忠先生(主席)、一名獨立非執行董事(即萬捷先生)及鍾遠紅女士(本集團一名高級管理層成員)組成。彼等負責制定本集團的環境、社會及管治政策並執行相關程序。

### 自最近年報日期以來董事資料之變動

於中期期間及截至本報告刊發日期，本公司並沒有董事或主要行政人員資料變動須根據上市規則第13.51B(1)條而作披露。

### 董事進行證券交易

本公司已採納一套有關董事進行證券交易之操守守則，其條款不遜於標準守則載列的規定標準。經本公司作出具體查詢後，全體董事確認彼等於中期期間內一直遵守標準守則所載的規定準則及本公司有關董事進行證券交易之操守守則。

# 簡明綜合損益及其他全面收益表

截至二零二四年六月三十日止六個月

|                                  | 附註 | 截至六月三十日止六個月              |                          |
|----------------------------------|----|--------------------------|--------------------------|
|                                  |    | 二零二四年<br>人民幣千元<br>(未經審核) | 二零二三年<br>人民幣千元<br>(未經審核) |
| <b>收益</b>                        | 4  | 160,616                  | 158,321                  |
| 銷售成本                             |    | (101,008)                | (97,377)                 |
| <b>毛利</b>                        |    | 59,608                   | 60,944                   |
| 其他收入                             | 5  | 562                      | 1,577                    |
| 其他收益／(虧損)－淨額                     | 6  | 7,203                    | (711)                    |
| 分銷開支                             |    | (31,990)                 | (31,864)                 |
| 行政開支                             |    | (42,659)                 | (44,388)                 |
| <b>經營虧損</b>                      |    | (7,276)                  | (14,442)                 |
| 財務開支                             | 7  | (5,970)                  | (5,548)                  |
| 分佔一間合營企業虧損                       |    | (137)                    | (513)                    |
| <b>除所得稅前虧損</b>                   | 8  | (13,383)                 | (20,503)                 |
| 所得稅開支                            | 9  | (602)                    | (1,051)                  |
| <b>期內虧損</b>                      |    | (13,985)                 | (21,554)                 |
| <b>其他全面收入，扣除稅項</b>               |    |                          |                          |
| <i>其後不會重新分類至損益的項目</i>            |    |                          |                          |
| 由物業、廠房及設備撥至投資物業時之重估盈餘            |    | —                        | 30,486                   |
| 由物業、廠房及設備撥至投資物業時之重估盈餘相關的<br>稅收影響 |    | —                        | (7,622)                  |
|                                  |    | —                        | 22,864                   |
| <i>其後或重新分類至損益的項目</i>             |    |                          |                          |
| 因換算海外附屬公司財務報表產生的匯兌差額             |    | 2,463                    | 4,367                    |
| <b>期內其他全面收入</b>                  |    | 2,463                    | 27,231                   |
| <b>期內全面(開支)／收入總額</b>             |    | (11,522)                 | 5,677                    |

## 簡明綜合損益及其他全面收益表(續)

截至二零二四年六月三十日止六個月

|                             | 附註 | 截至六月三十日止六個月              |                          |
|-----------------------------|----|--------------------------|--------------------------|
|                             |    | 二零二四年<br>人民幣千元<br>(未經審核) | 二零二三年<br>人民幣千元<br>(未經審核) |
| <b>以下人士應佔期內(虧損)/溢利：</b>     |    |                          |                          |
| 本公司擁有人                      |    | (14,933)                 | (20,098)                 |
| 非控股權益                       |    | 948                      | (1,456)                  |
|                             |    | (13,985)                 | (21,554)                 |
| <b>以下人士應佔期內全面(開支)/收入總額：</b> |    |                          |                          |
| 本公司擁有人                      |    | (12,579)                 | 7,407                    |
| 非控股權益                       |    | 1,057                    | (1,730)                  |
|                             |    | (11,522)                 | 5,677                    |
| <b>每股虧損</b>                 | 10 |                          |                          |
| — 基本(每股人民幣)                 |    | 人民幣(0.0346)元             | 人民幣(0.0465)元             |
| — 攤薄(每股人民幣)                 |    | 人民幣(0.0346)元             | 人民幣(0.0465)元             |

# 簡明綜合財務狀況表

於二零二四年六月三十日

|                 | 附註 | 於二零二四年<br>六月三十日<br>人民幣千元<br>(未經審核) | 於二零二三年<br>十二月三十一日<br>人民幣千元<br>(經審核) |
|-----------------|----|------------------------------------|-------------------------------------|
| <b>非流動資產</b>    |    |                                    |                                     |
| 物業、廠房及設備        | 11 | 118,603                            | 122,186                             |
| 使用權資產           |    | 13,070                             | 55,422                              |
| 投資物業            |    | 79,880                             | 79,880                              |
| 無形資產            |    | 30,906                             | 32,251                              |
| 商譽              | 12 | 36,617                             | 36,615                              |
| 於一間合營企業的投資      |    | 3,618                              | 3,755                               |
| 開發中軟件           |    | 52                                 | 52                                  |
|                 |    | 282,746                            | 330,161                             |
| <b>流動資產</b>     |    |                                    |                                     |
| 存貨              |    | 89,177                             | 88,245                              |
| 貿易及其他應收款項       | 13 | 168,242                            | 193,136                             |
| 已抵押銀行存款         |    | 30,000                             | 30,000                              |
| 現金及現金等價物        |    | 32,906                             | 35,926                              |
|                 |    | 320,325                            | 347,307                             |
| <b>流動負債</b>     |    |                                    |                                     |
| 貿易及其他應付款項       | 14 | 108,448                            | 130,602                             |
| 合約負債            |    | 6,076                              | 6,113                               |
| 借款              | 15 | 172,140                            | 163,265                             |
| 租賃負債            |    | 7,645                              | 13,652                              |
| 即期所得稅負債         |    | 8,620                              | 8,609                               |
|                 |    | 302,929                            | 322,241                             |
| <b>流動資產淨值</b>   |    | <b>17,396</b>                      | <b>25,066</b>                       |
| <b>總資產減流動負債</b> |    | <b>300,142</b>                     | <b>355,227</b>                      |

## 簡明綜合財務狀況表(續)

於二零二四年六月三十日

|                   | 附註 | 於二零二四年<br>六月三十日<br>人民幣千元<br>(未經審核) | 於二零二三年<br>十二月三十一日<br>人民幣千元<br>(經審核) |
|-------------------|----|------------------------------------|-------------------------------------|
| <b>非流動負債</b>      |    |                                    |                                     |
| 應付一家附屬公司一名非控股股東款項 |    | 4,522                              | 4,521                               |
| 租賃負債              |    | 5,509                              | 49,073                              |
| 遞延所得稅負債           |    | 17,294                             | 17,294                              |
|                   |    | 27,325                             | 70,888                              |
| <b>資產淨值</b>       |    | 272,817                            | 284,339                             |
| <b>權益</b>         |    |                                    |                                     |
| 股本                | 16 | 3,853                              | 3,853                               |
| 儲備                | 16 | 203,716                            | 216,295                             |
| 本公司擁有人應佔權益        |    | 207,569                            | 220,148                             |
| 非控股權益             |    | 65,248                             | 64,191                              |
| <b>權益總額</b>       |    | 272,817                            | 284,339                             |



# 簡明綜合權益變動表

截至二零二四年六月三十日止六個月

|  | 本公司擁有人應佔 |                |          |          |            |            |                      |                       |          |          |         | 非控股<br>權益 | 總權益<br>人民幣千元 |
|--|----------|----------------|----------|----------|------------|------------|----------------------|-----------------------|----------|----------|---------|-----------|--------------|
|  | 因股份獎勵    |                |          |          | 法定盈餘<br>儲備 | 物業<br>重估儲備 | 公允<br>價值儲備<br>(不可回撥) | 換算 (累計虧損)/<br>儲備 保留盈利 |          | 小計       | 非控<br>股 |           |              |
|  | 股本       | 計劃到期而<br>持有的股份 | 股份<br>溢價 | 其他<br>儲備 |            |            |                      | 儲備                    | 儲備       |          |         |           |              |
|  | 人民幣千元    | 人民幣千元          | 人民幣千元    | 人民幣千元    | 人民幣千元      | 人民幣千元      | 人民幣千元                | 人民幣千元                 | 人民幣千元    | 人民幣千元    | 人民幣千元   |           |              |
| 於二零二四年一月一日(經審核)                        | 3,853    | (6,983)        | 145,302  | (8,030)  | 54,663     | 39,329     | (6,569)              | 9,346                 | (10,763) | 220,148  | 64,191  | 284,339   |              |
| 期內(虧損)/溢利(未經審核)                        | -        | -              | -        | -        | -          | -          | -                    | -                     | (14,933) | (14,933) | 948     | (13,985)  |              |
| 期內其他全面(開支)/收入<br>(未經審核):               |          |                |          |          |            |            |                      |                       |          |          |         |           |              |
| 一換算海外業務的匯兌差額<br>(未經審核)                 | -        | -              | -        | -        | -          | -          | -                    | 2,354                 | -        | 2,354    | 109     | 2,463     |              |
| 期內全面(開支)/收入總額(未經審核)                    | -        | -              | -        | -        | -          | -          | -                    | 2,354                 | (14,933) | (12,579) | 1,057   | (11,522)  |              |
| 於二零二四年六月三十日(未經審核)                      | 3,853    | (6,983)        | 145,302  | (8,030)  | 54,663     | 39,329     | (6,569)              | 11,700                | (25,696) | 207,569  | 65,248  | 272,817   |              |
| 於二零二三年一月一日(經審核)                        | 3,853    | (6,983)        | 145,302  | 2,859    | 54,663     | 16,465     | (6,569)              | 3,713                 | 24,079   | 237,382  | 79,217  | 316,599   |              |
| 期內虧損(未經審核)                             | -        | -              | -        | -        | -          | -          | -                    | -                     | (20,098) | (20,098) | (1,456) | (21,554)  |              |
| 期內其他全面收入/(開支)<br>(未經審核):               |          |                |          |          |            |            |                      |                       |          |          |         |           |              |
| 一由物業、廠房及設備撥至投資物業時的<br>重估盈餘(扣除稅項)(未經審核) | -        | -              | -        | -        | -          | 22,864     | -                    | -                     | -        | 22,864   | -       | 22,864    |              |
| 一換算海外業務的匯兌差額<br>(未經審核)                 | -        | -              | -        | -        | -          | -          | -                    | 4,641                 | -        | 4,641    | (274)   | 4,367     |              |
| 期內全面收入/(開支)總額(未經審核)                    | -        | -              | -        | -        | -          | 22,864     | -                    | 4,641                 | (20,098) | 7,407    | (1,730) | 5,677     |              |
| 與一間附屬公司非控股權益之股權交易<br>(未經審核)            | -        | -              | -        | -        | -          | -          | -                    | -                     | (2,998)  | (2,998)  | 2,998   | -         |              |
| 於二零二三年六月三十日(未經審核)                      | 3,853    | (6,983)        | 145,302  | 2,859    | 54,663     | 39,329     | (6,569)              | 8,354                 | 983      | 241,791  | 80,485  | 322,276   |              |

# 簡明綜合現金流量表

截至二零二四年六月三十日止六個月

|                          | 截至六月三十日止六個月              |                          |
|--------------------------|--------------------------|--------------------------|
|                          | 二零二四年<br>人民幣千元<br>(未經審核) | 二零二三年<br>人民幣千元<br>(未經審核) |
| <b>經營所得現金流量</b>          |                          |                          |
| 經營所得現金                   | 6,524                    | 14,262                   |
| 已付所得稅                    | (660)                    | (584)                    |
| <b>經營活動所得現金淨額</b>        | <b>5,864</b>             | <b>13,678</b>            |
| <b>來自投資活動的現金流量</b>       |                          |                          |
| 購買物業、廠房及設備               | (1,027)                  | (595)                    |
| 出售物業、廠房及設備所得款項           | 247                      | 140                      |
| 應收一間合營企業款項變動             | (1,790)                  | -                        |
| 已收利息                     | 243                      | 622                      |
| <b>投資活動(所用)／所得現金淨額</b>   | <b>(2,327)</b>           | <b>167</b>               |
| <b>來自融資活動的現金流量</b>       |                          |                          |
| 來自借款的所得款項                | 12,372                   | 18,840                   |
| 償還借款                     | (3,943)                  | (10,149)                 |
| 租賃負債及利息之還款款項             | (8,089)                  | (8,020)                  |
| 已付利息                     | (3,897)                  | (3,839)                  |
| 償還非控股權益                  | (3,000)                  | -                        |
| <b>融資活動所用現金淨額</b>        | <b>(6,557)</b>           | <b>(3,168)</b>           |
| <b>現金及現金等價物(減少)／增加淨額</b> | <b>(3,020)</b>           | <b>10,677</b>            |
| 期初的現金及現金等價物              | 35,926                   | 40,831                   |
| <b>期末的現金及現金等價物</b>       | <b>32,906</b>            | <b>51,508</b>            |
| <b>現金及現金等價物分析</b>        |                          |                          |
| 銀行及現金結餘                  | 32,906                   | 51,508                   |

# 簡明綜合財務報表附註

截至二零二四年六月三十日止六個月

## 1. 一般資料

超媒體控股有限公司(「**本公司**」)於二零零七年三月八日根據開曼群島法例第22章公司法(經修訂)(一九六一年法例三，經綜合及修訂)在開曼群島註冊成立為獲豁免有限公司，其設於中華人民共和國(「**中國**」)及香港的主要營業地點分別位於中國廣東省珠海市軟件園路1號會展中心2座2樓213單元及香港香港仔黃竹坑道21號環匯廣場7樓。其註冊辦事處位於Tricor Services (Cayman Islands) Limited, Third Floor, Century Yard, Cricket Square, P.O. Box 902, Grand Cayman, KY1-1103, Cayman Islands。

本公司股份於二零零九年九月九日在香港聯合交易所有限公司(「**聯交所**」)主板上市。

本公司及其附屬公司(下文統稱「**本集團**」)主要從事發行雜誌及期刊、提供廣告代理服務、數碼出版業務、藝術品買賣及拍賣、藝術展覽及相關教育，以及餐廳運營。

本集團於二零二四年六月三十日的簡明綜合財務狀況表以及截至該日止六個月期間的相關簡明綜合損益及其他全面收益表、簡明綜合權益變動表及簡明綜合現金流量表連同簡明綜合財務報表附註(統一界定為「**中期財務資料**」)已於二零二四年八月二十六日獲董事(「**董事**」)會(「**董事會**」)批准。

除另有指明者外，中期財務資料以人民幣(「**人民幣**」)呈列，且除另有說明，所有數值均四捨五入至最接近的人民幣千元。

## 2. 編製基準

本簡明綜合財務報表已根據國際會計準則第34號「中期財務報告」，以及遵照聯交所證券上市規則之適用披露條文而編製。

本簡明綜合財務報表應與二零二三年年度財務報表一併閱覽。編製本簡明綜合財務報表所用的會計政策及計算方法與截至二零二三年十二月三十一日止年度的年度財務報表所用者一致。

## 簡明綜合財務報表附註(續)

截至二零二四年六月三十日止六個月

### 3. 採納新訂及經修訂國際財務報告準則

本期間內，本集團已採納與其業務有關及於二零二四年一月一日開始的會計期間生效的所有新訂及經修訂國際財務報告準則(「國際財務報告準則」)。國際財務報告準則包括國際財務報告準則(「國際財務報告準則」)、國際會計準則(「國際會計準則」)及詮釋。採納該等新訂及經修訂國際財務報告準則對本期間及過往期間之本集團會計政策、本集團財務報表編製及報道金額並無造成重大變動。

本集團並無提早採納任何已頒佈但尚未生效的新訂及經修訂國際財務報告準則。本集團已開始評估該等新訂及經修訂國際財務報告準則的影響，惟仍未能表明該等新訂及經修訂國際財務報告準則會否對其經營業績及財務狀況造成重大影響。

### 4. 收益及分部報告

主要經營決策者主要包括本公司的高級執行管理層。彼等審閱本集團的內部報告以根據該等報告釐定經營分部、評估表現及分配資源。

高級執行管理層從商業角度考慮業務狀況，並根據收入及經調整EBITDA評估業務分部的表現，而並無分配折舊、攤銷、財務開支、分估一間合營企業虧損以及其他未分配總辦事處及公司支出。

向高級執行管理層提供的資產總值金額按與簡明綜合財務報表一致的方式計量。該等資產乃根據經營分部的運營進行分配。投資物業、若干其他應收款項、於一間合營企業的投資、已抵押銀行存款、現金及現金等價物以及企業及未分配資產未被視作分部資產但由庫務部管理。

主要經營決策者並未定期審閱有關分部負債的資料，故未呈列分部負債資料。

誠如下文所述，本集團有兩個可報告分部(二零二三年六月三十日：兩個)，為本集團的策略業務單位。主要經營決策者主要根據各經營分部的分部收益及溢利／虧損評估經營分部的表現。以下分部資料的呈列方式與就資源分配及表現評估而作出內部報告的呈列方式一致。以下說明本集團各可報告分部的業務：

- 藝術平台：該分部從事發行雜誌及期刊、提供廣告代理服務、藝術品買賣及拍賣、藝術展覽及相關教育以及餐廳運營。
- 數碼平台：該分部是本集團從事數碼出版業務的數碼媒體平台。本集團出版多個數碼媒體產品，並從事廣告代理服務及為品牌廣告客戶製作訂製化內容。

## 簡明綜合財務報表附註(續)

截至二零二四年六月三十日止六個月

### 4. 收益及分部報告(續)

#### (a) 收益

本集團於一段時間或一個時間點按下列主要產品線轉讓貨品及服務予外部顧客而產生的收益：

|                       | 截至六月三十日止六個月              |                          |
|-----------------------|--------------------------|--------------------------|
|                       | 二零二四年<br>人民幣千元<br>(未經審核) | 二零二三年<br>人民幣千元<br>(未經審核) |
| 可報告分部：                |                          |                          |
| — 藝術平台                | 97,497                   | 96,238                   |
| — 數碼平台                | 63,969                   | 62,603                   |
|                       | 161,466                  | 158,841                  |
| 來自其他業務的收益             | 97                       | 233                      |
| 減：銷售稅及其他附加費           | (947)                    | (753)                    |
|                       | 160,616                  | 158,321                  |
| 商品或服務種類：              |                          |                          |
| — 廣告收入                | 93,008                   | 82,923                   |
| — 製作、節目及服務收入          | 59,806                   | 70,282                   |
| — 發行及訂閱收入             | 7,297                    | 4,088                    |
| — 餐廳營業收益              | 505                      | 1,028                    |
|                       | 160,616                  | 158,321                  |
| 國際財務報告準則第15號下收益確認的時間： |                          |                          |
| — 一個時間點               | 505                      | 1,028                    |
| — 一段時間                | 160,111                  | 157,293                  |
|                       | 160,616                  | 158,321                  |

## 簡明綜合財務報表附註(續)

截至二零二四年六月三十日止六個月

### 4. 收益及分部報告(續)

#### (b) 經調整EBITDA

本集團於截至二零二四年及二零二三年六月三十日止六個月的經調整EBITDA載列如下：

|              | 截至六月三十日止六個月              |                          |
|--------------|--------------------------|--------------------------|
|              | 二零二四年<br>人民幣千元<br>(未經審核) | 二零二三年<br>人民幣千元<br>(未經審核) |
| 可報告分部：       |                          |                          |
| — 藝術平台       | (7,249)                  | (9,953)                  |
| — 數碼平台       | 15,744                   | 13,203                   |
| 來自其他業務的收益    | 8,495                    | 3,250                    |
| 折舊           | 97                       | 233                      |
| 攤銷           | (12,439)                 | (13,153)                 |
| 財務開支         | (1,384)                  | (2,864)                  |
| 分佔一間合營企業虧損   | (5,970)                  | (5,548)                  |
| 未分配總辦事處及公司支出 | (137)                    | (513)                    |
|              | (2,045)                  | (1,908)                  |
| 除所得稅前虧損      | (13,383)                 | (20,503)                 |

|                  | 折舊<br>人民幣千元<br>(未經審核) | 攤銷<br>人民幣千元<br>(未經審核) | 財務開支<br>人民幣千元<br>(未經審核) |
|------------------|-----------------------|-----------------------|-------------------------|
| 截至二零二四年六月三十日止六個月 |                       |                       |                         |
| 可報告分部：           |                       |                       |                         |
| — 藝術平台           | 7,506                 | 835                   | 3,603                   |
| — 數碼平台           | 4,925                 | 548                   | 2,367                   |
|                  | 12,431                | 1,383                 | 5,970                   |

## 簡明綜合財務報表附註(續)

截至二零二四年六月三十日止六個月

### 4. 收益及分部報告(續)

#### (b) 經調整EBITDA(續)

|                  | 折舊<br>人民幣千元<br>(未經審核) | 攤銷<br>人民幣千元<br>(未經審核) | 財務開支<br>人民幣千元<br>(未經審核) |
|------------------|-----------------------|-----------------------|-------------------------|
| 截至二零二三年六月三十日止六個月 |                       |                       |                         |
| 可報告分部：           |                       |                       |                         |
| — 藝術平台           | 7,957                 | 1,733                 | 3,365                   |
| — 數碼平台           | 5,176                 | 1,127                 | 2,183                   |
|                  | 13,133                | 2,860                 | 5,548                   |

#### (c) 總資產

|            | 於二零二四年<br>六月三十日<br>人民幣千元<br>(未經審核) | 於二零二三年<br>十二月三十一日<br>人民幣千元<br>(經審核) |
|------------|------------------------------------|-------------------------------------|
| 可報告分部：     |                                    |                                     |
| — 藝術平台     | 233,931                            | 294,728                             |
| — 數碼平台     | 187,864                            | 199,267                             |
|            | 421,795                            | 493,995                             |
| 企業及未分配資產   | 9,127                              | 9,062                               |
| 投資物業       | 79,880                             | 79,880                              |
| 其他應收款項     | 25,745                             | 24,850                              |
| 於一間合營企業的投資 | 3,618                              | 3,755                               |
| 已抵押銀行存款    | 30,000                             | 30,000                              |
| 現金及現金等價物   | 32,906                             | 35,926                              |
| 總資產        | 603,071                            | 677,468                             |

## 簡明綜合財務報表附註(續)

截至二零二四年六月三十日止六個月

### 4. 收益及分部報告(續)

#### (c) 總資產(續)

期內添置的非流動分部資產如下：

|        | 截至六月三十日止六個月              |                          |
|--------|--------------------------|--------------------------|
|        | 二零二四年<br>人民幣千元<br>(未經審核) | 二零二三年<br>人民幣千元<br>(未經審核) |
| 可報告分部： |                          |                          |
| — 藝術平台 | 240                      | 240                      |
| — 數碼平台 | 2,232                    | 355                      |
|        | 2,472                    | 595                      |

#### (d) 地區資料

於二零二四年六月三十日及二零二三年十二月三十一日，本集團物業、廠房及設備、使用權資產、投資物業、無形資產、商譽、於一間合營企業的投資及開發中軟件的地理位置主要位於中國、香港及英國(「英國」)。

### 5. 其他收入

|            | 截至六月三十日止六個月              |                          |
|------------|--------------------------|--------------------------|
|            | 二零二四年<br>人民幣千元<br>(未經審核) | 二零二三年<br>人民幣千元<br>(未經審核) |
| 中國政府補貼(附註) | 170                      | 369                      |
| 銀行利息收益     | 243                      | 622                      |
| 其他         | 149                      | 586                      |
|            | 562                      | 1,577                    |

附註：中國政府補貼指本集團旗下多間附屬公司從當地政府機關收取的補貼。



## 簡明綜合財務報表附註(續)

截至二零二四年六月三十日止六個月

### 6. 其他收益／(虧損)－淨額

|                | 截至六月三十日止六個月              |                          |
|----------------|--------------------------|--------------------------|
|                | 二零二四年<br>人民幣千元<br>(未經審核) | 二零二三年<br>人民幣千元<br>(未經審核) |
| 出售物業、廠房及設備的淨虧損 | (67)                     | (70)                     |
| 終止租賃收益淨額       | 8,189                    | –                        |
| 匯兌差額           | (919)                    | (641)                    |
|                | 7,203                    | (711)                    |

### 7. 財務開支

|                            | 截至六月三十日止六個月              |                          |
|----------------------------|--------------------------|--------------------------|
|                            | 二零二四年<br>人民幣千元<br>(未經審核) | 二零二三年<br>人民幣千元<br>(未經審核) |
| 借款的利息開支                    | 3,897                    | 3,839                    |
| 應付一間附屬公司的一名非控股股東的其他款項之利息開支 | 607                      | –                        |
| 租賃負債的財務開支                  | 1,466                    | 1,709                    |
|                            | 5,970                    | 5,548                    |

### 8. 除所得稅前虧損

本集團除所得稅前虧損已扣除／(計入)下列各項列賬：

|                           | 截至六月三十日止六個月              |                          |
|---------------------------|--------------------------|--------------------------|
|                           | 二零二四年<br>人民幣千元<br>(未經審核) | 二零二三年<br>人民幣千元<br>(未經審核) |
| 物業、廠房及設備及使用權資產折舊          | 12,439                   | 13,153                   |
| 無形資產攤銷                    | 1,384                    | 2,864                    |
| 撥回貿易應收款項的預期信貸虧損(「預期信貸虧損」) | (1,461)                  | (964)                    |
| 土地及樓房的短期租賃費               | 147                      | 423                      |

## 簡明綜合財務報表附註(續)

截至二零二四年六月三十日止六個月

### 9. 所得稅開支

本公司根據開曼群島公司法於開曼群島註冊成立為獲豁免有限公司，因此豁免繳開曼群島所得稅。

截至二零二四年及二零二三年六月三十日止六個月，香港利得稅按16.5%的估計應課稅溢利計算。由於本集團於截至二零二四及二零二三年六月三十日止六個月內有足夠的稅項虧損抵扣期間／前期的應課稅溢利或並無產生任何應課稅溢利，故並無就中國企業所得稅作出撥備。由於本集團於截至二零二四年及二零二三年六月三十日止六個月並無產生任何應課稅溢利，故並無就英國公司稅作出撥備。於截至二零二四年六月三十日止六個月，當期所得稅包括就向本集團中國附屬公司收取的服務收入預扣所得稅約人民幣602,000元的撥備(截至二零二三年六月三十日止六個月：人民幣584,000元)。

|                    | 截至六月三十日止六個月              |                          |
|--------------------|--------------------------|--------------------------|
|                    | 二零二四年<br>人民幣千元<br>(未經審核) | 二零二三年<br>人民幣千元<br>(未經審核) |
| 本期所得稅－香港所得稅，期內撥備   | —                        | 467                      |
| 本期所得稅－中國企業所得稅，期內撥備 | 602                      | 584                      |
|                    | 602                      | 1,051                    |

## 簡明綜合財務報表附註(續)

截至二零二四年六月三十日止六個月

### 10. 每股虧損

#### 每股基本虧損

每股基本虧損乃根據本公司擁有人應佔虧損除以各期內發行在外普通股的加權平均數計算得出。

|              | 截至六月三十日止六個月              |                          |
|--------------|--------------------------|--------------------------|
|              | 二零二四年<br>人民幣千元<br>(未經審核) | 二零二三年<br>人民幣千元<br>(未經審核) |
| 本公司擁有人應佔虧損   | (14,933)                 | (20,098)                 |
|              | 千股                       | 千股                       |
| 已發行普通股的加權平均數 | 431,994                  | 431,994                  |

由於截至二零二四年及二零二三年六月三十日止六個月並無攤薄事件，每股攤薄虧損與每股基本虧損相同。

### 11. 物業、廠房及設備

截至二零二四年六月三十日止六個月，本集團收購物業、廠房及設備項目，成本約為人民幣1,027,000元(截至二零二三年六月三十日止六個月：約人民幣1,427,000元)。截至二零二四年六月三十日止六個月，本集團已出售賬面淨值約人民幣314,000元(截至二零二三年六月三十日止六個月：人民幣210,000元)之若干物業、廠房及設備，錄得出售虧損淨額約人民幣67,000元(截至二零二三年六月三十日止六個月：虧損淨額約為人民幣70,000元)。於二零二三年六月三十日，附屬公司管理層決定停止使用持作自用樓宇並開始出租該樓宇後，持作自用樓宇重新分類為投資物業，導致賬面淨值約人民幣14,744,000元重估至約人民幣45,230,000元並轉撥至投資物業。

## 簡明綜合財務報表附註(續)

截至二零二四年六月三十日止六個月

### 12. 商譽

|        | 於二零二四年<br>六月三十日<br>人民幣千元<br>(未經審核) | 於二零二三年<br>十二月三十一日<br>人民幣千元<br>(經審核) |
|--------|------------------------------------|-------------------------------------|
| 於報告初期  | 36,615                             | 36,013                              |
| 貨幣兌換差額 | 2                                  | 602                                 |
| 報告期末   | 36,617                             | 36,615                              |

商譽分配至根據經營業務所在國家及經營分部識別的本集團現金產生單位。商譽的分部級別概要呈列如下：

|         | 於二零二四年<br>六月三十日<br>人民幣千元<br>(未經審核) | 於二零二三年<br>十二月三十一日<br>人民幣千元<br>(經審核) |
|---------|------------------------------------|-------------------------------------|
| 數碼平台－中國 | 28,203                             | 28,203                              |
| 數碼平台－英國 | 8,414                              | 8,412                               |
|         | 36,617                             | 36,615                              |

於二零二四年六月三十日，中國及英國數碼平台以及藝術平台所涉及商譽的可收回金額以使用價值計算法釐定，與二零二三年十二月三十一日所使用的方法一致。

## 簡明綜合財務報表附註(續)

截至二零二四年六月三十日止六個月

### 13. 貿易及其他應收款項

|                   | 於二零二四年<br>六月三十日<br>人民幣千元<br>(未經審核) | 於二零二三年<br>十二月三十一日<br>人民幣千元<br>(經審核) |
|-------------------|------------------------------------|-------------------------------------|
| 貿易應收款項            | 129,786                            | 156,684                             |
| 減：貿易應收款項的預期信貸虧損撥備 | (3,034)                            | (4,215)                             |
| 貿易應收款項－淨額         | 126,752                            | 152,469                             |
| <b>其他應收款項：</b>    |                                    |                                     |
| 可收回增值稅            | 11,464                             | 10,899                              |
| 預付款項              | 7,086                              | 6,760                               |
| 印刷按金              | 12,127                             | 12,062                              |
| 租金、水電及其他按金        | 3,186                              | 5,255                               |
| 給予僱員之墊款及貸款(附註)    | 1,384                              | 1,079                               |
| 應收一名高級管理層款項(附註)   | 1,247                              | 1,235                               |
| 應收一間合營企業款項(附註)    | 2,553                              | 763                                 |
| 其他                | 2,443                              | 2,614                               |
|                   | 168,242                            | 193,136                             |

附註： 應收款項為無抵押、免息並應要求償還。

## 簡明綜合財務報表附註(續)

截至二零二四年六月三十日止六個月

### 13. 貿易及其他應收款項(續)

根據發票日期，預期信貸虧損撥備前的貿易應收款項的賬齡分析如下：

|             | 於二零二四年<br>六月三十日<br>人民幣千元<br>(未經審核) | 於二零二三年<br>十二月三十一日<br>人民幣千元<br>(經審核) |
|-------------|------------------------------------|-------------------------------------|
| 貿易應收款項總額：   |                                    |                                     |
| 30日內        | 63,334                             | 51,145                              |
| 超過30日及90日內  | 29,481                             | 54,763                              |
| 超過90日及180日內 | 17,653                             | 24,980                              |
| 超過180日及一年內  | 15,084                             | 13,287                              |
| 超過一年及兩年內    | 497                                | 6,207                               |
| 超過兩年及三年內    | 1,171                              | 4,486                               |
| 超過三年        | 2,566                              | 1,816                               |
|             | 129,786                            | 156,684                             |

授予廣告及發行客戶的信貸期為30日至180日(若干有限數目客戶獲授270日的信貸期)。貿易應收款項結餘並無計息。

全部貿易應收款項預期於一年內收回。

本集團採用簡化方法就國際財務報告準則第9號的預期信貸虧損進行估值。應收賬款的預期信貸虧損撥備的變動如下：

|            | 於二零二四年<br>六月三十日<br>人民幣千元<br>(未經審核) | 於二零二三年<br>十二月三十一日<br>人民幣千元<br>(經審核) |
|------------|------------------------------------|-------------------------------------|
| 報告初期       | 4,215                              | 5,662                               |
| 預期信貸虧損撥備變動 | (1,461)                            | 266                                 |
| 撥備／(撤銷)    | 275                                | (1,729)                             |
| 匯兌差額       | 5                                  | 16                                  |
| 報告期末       | 3,034                              | 4,215                               |

## 簡明綜合財務報表附註(續)

截至二零二四年六月三十日止六個月

### 14. 貿易及其他應付款項

|                        | 於二零二四年<br>六月三十日<br>人民幣千元<br>(未經審核) | 於二零二三年<br>十二月三十一日<br>人民幣千元<br>(經審核) |
|------------------------|------------------------------------|-------------------------------------|
| 貿易應付款項                 | 67,548                             | 75,131                              |
| <b>其他應付款項：</b>         |                                    |                                     |
| 所得稅以外的應計稅項(附註a)        | 4,784                              | 5,151                               |
| 其他應付款(附註b)             | 15,318                             | 25,852                              |
| 應付薪金、工資、花紅及福利          | 3,969                              | 6,093                               |
| 應付一名董事款項(附註c)          | 4,308                              | 3,559                               |
| 應付一間附屬公司一名非控股股東款項(附註d) | 11,893                             | 14,493                              |
| 其他負債                   | 628                                | 323                                 |
|                        | <b>108,448</b>                     | <b>130,602</b>                      |

基於發票日期，本集團的貿易應付款項的賬齡分析如下：

|             | 於二零二四年<br>六月三十日<br>人民幣千元<br>(未經審核) | 於二零二三年<br>十二月三十一日<br>人民幣千元<br>(經審核) |
|-------------|------------------------------------|-------------------------------------|
| 30日內        | 22,514                             | 38,416                              |
| 超過30日及90日內  | 5,550                              | 13,227                              |
| 超過90日及180日內 | 1,360                              | 5,172                               |
| 超過180日      | 38,124                             | 18,316                              |
|             | <b>67,548</b>                      | <b>75,131</b>                       |

附註a：

所得稅以外的應計稅項主要包括應付增值稅、應付附加稅連同相關附加費及個人應付所得稅。

附註b：

其他應付款主要包括廣告製作開支、辦公室開支及營銷及推廣開支。

附註c：

應付一名董事款項為無抵押、免息並應要求償還。

附註d：

該款項為無抵押，於二零二三年九月一日至二零二三年十二月三十一日按年利率8%計息及於二零二四年一月一日至二零二四年十二月三十一日按年利率10%計息，並須於二零二四年十二月三十一日或之前償還。

## 簡明綜合財務報表附註(續)

截至二零二四年六月三十日止六個月

### 15. 借款

|             | 於二零二四年<br>六月三十日<br>人民幣千元<br>(未經審核) | 於二零二三年<br>十二月三十一日<br>人民幣千元<br>(經審核) |
|-------------|------------------------------------|-------------------------------------|
| 有抵押銀行借款(附註) | 172,140                            | 163,265                             |

附註：於二零二四年六月三十日，銀行借款由本集團賬面值合共約人民幣178,044,000元的若干物業作抵押(包括投資物業約人民幣79,880,000元以及物業、廠房及設備約人民幣98,164,000元)(於二零二三年十二月三十一日：約人民幣179,082,000元(包括投資物業約人民幣79,880,000元及物業、廠房及設備約人民幣99,202,000元))及／或由邵忠先生(「邵先生」)／邵先生配偶／本公司／本公司附屬公司作擔保。於二零二四年六月三十日，銀行借款亦以已抵押銀行存款約人民幣30,000,000元(於二零二三年十二月三十一日：約人民幣30,000,000元)作抵押。

截至二零二四年六月三十日止六個月，本集團已違反一項計息借款之契諾。違反履行契諾，銀行可即時催還借款。

### 16. 股本、股息及儲備

#### (a) 股本

本公司法定及已發行股本的詳情載列如下：

|   | 股份數目<br>(千股) | 股本<br>千港元 |
|---|--------------|-----------|
| 法定：<br>每股普通股0.01港元：<br>於二零二四年六月三十日(未經審核)及<br>於二零二三年十二月三十一日(經審核) | 8,000,000    | 80,000    |

|  | 股份數目<br>(千股) | 股本<br>人民幣千元 |
|--|--------------|-------------|
| 普通股(已發行及繳足)：<br>於二零二四年六月三十日(未經審核)及<br>於二零二三年十二月三十一日(經審核) | 438,353      | 3,853       |

#### (b) 股息

董事會不建議就截至二零二四年及二零二三年六月三十日止六個月派付任何中期股息。



## 簡明綜合財務報表附註(續)

截至二零二四年六月三十日止六個月

### 17. 承擔

#### 其他承擔

本集團與出版夥伴訂立特許授權協議，以獲得銷售雜誌廣告版面及發行雜誌的獨家權利。不可取消合作特許授權協議下的未來最低付款總額如下：

|                 | 於二零二四年<br>六月三十日<br>人民幣千元<br>(未經審核) | 於二零二三年<br>十二月三十一日<br>人民幣千元<br>(經審核) |
|-----------------|------------------------------------|-------------------------------------|
| 於以下期限到期的特許授權協議： |                                    |                                     |
| — 一年內           | 16,640                             | 16,607                              |
| — 一年後但五年內       | 52,736                             | 56,023                              |
| — 超過五年          | 16,455                             | 22,088                              |
|                 | 85,831                             | 94,718                              |

### 18. 關聯方交易

a) 除簡明綜合財務報表中就該等關連方交易及結餘所披露外，本集團與關連方有如下交易：

|          | 截至六月三十日止六個月              |                          |
|----------|--------------------------|--------------------------|
|          | 二零二四年<br>人民幣千元<br>(未經審核) | 二零二三年<br>人民幣千元<br>(未經審核) |
| 主要管理人員薪酬 |                          |                          |
| 薪金及津貼    | 6,631                    | 6,960                    |
| 退休計劃供款   | 180                      | 182                      |
|          | 6,811                    | 7,142                    |

b) 於二零二四年六月三十日及二零二三年十二月三十一日，邵先生代表本集團受託作為若干附屬公司投資的註冊股東。

### 19. 簡明綜合財務報表之批准

本簡明綜合財務報表已於二零二四年八月二十六日獲董事會批准及授權刊發。

**超媒體集團**  
**META MEDIA GROUP**

**香港 HONG KONG**

香港香港仔黃竹坑道21號環匯廣場7樓  
7/F, Global Trade Square, 21 Wong Chuk Hang  
Road, Aberdeen, Hong Kong  
Tel: (852) 2250 9188 Fax: (852) 2891 9719  
E-mail: hk@modernmedia.com.cn

**廣州 GUANGZHOU**

廣州市天河區珠江東路12號高德置地冬廣場H棟2203單元  
郵編: 510623  
1Unit 2203, Tower H, GT Land Plaza,  
No.12 East Zhujiang Road, Tianhe District,  
Guangzhou  
Tel: (8620) 3879 1622 Fax: (8620) 3879 1623  
E-mail: gz@modernmedia.com.cn

**上海 SHANGHAI**

上海市黃浦區建國中路10號8號橋園區  
郵編: 200025  
No.10(bridge8) Middle JianGuo Road, Shanghai  
200025, China  
Tel: (8621) 6335 3637  
E-mail: sh@modernmedia.com.cn

**北京 BEIJING**

北京市順義區竺園路12號院66號樓  
郵編: 101300  
Building No.66, No. 12, Zhuyuan Road  
Shunyi District, Beijing,  
101300, China  
Tel: (8610) 6561 5550 Fax: (8610) 6561 0819  
E-mail: bj@modernmedia.com.cn

**深圳 SHENZHEN**

深圳市福田區竹子林紫竹陸路金民大廈1006室  
郵編: 518040  
Suite 1006, Jinmin Building, Zizhu Sixth Road  
ZhuzilinFutian District  
Shenzhen 518040, China  
Tel: (86755) 8831 6511  
E-mail: sz@modernmedia.com.cn

