

# DAIDO

(Incorporated in Bermuda and its members' liability is limited)

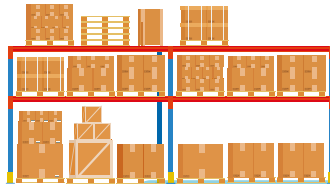
(在百慕達成立為法團，而其成員的法律責任是有限度的)

Stock Code 股份代號 : 00544

## 2024 中期報告 INTERIM REPORT

# DAIDO

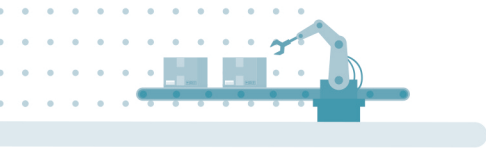
GROUP LIMITED  
大同集團有限公司





# 目錄

	頁次
公司資料	02
管理層討論與分析	03
簡明綜合損益及其他全面收益報表	11
簡明綜合財務狀況表	13
簡明綜合權益變動表	15
簡明綜合現金流量表	16
簡明綜合財務報表附註	17
其他資料	44



# 公司資料



## 董事會

### 執行董事

馮柏基先生

(於二零二四年二月二十二日獲委任為  
行政總裁)

何漢忠先生(署理行政總裁)

### 非執行董事

歐達威先生

馮華高先生

### 獨立非執行董事

梁志雄先生

羅智弘先生

謝遠明先生

## 委員會

### 審核委員會

梁志雄先生(主席)

羅智弘先生

謝遠明先生

### 提名委員會

謝遠明先生(主席)

梁志雄先生

羅智弘先生

### 薪酬委員會

羅智弘先生(主席)

梁志雄先生

謝遠明先生

## 公司秘書

張凱健先生

## 股份代號

00544

## 網址

[www.irasia.com/listco/hk/daido/index.htm](http://www.irasia.com/listco/hk/daido/index.htm)

[www.daidohk.com](http://www.daidohk.com)

## 註冊辦事處

Clarendon House, 2 Church Street

Hamilton HM 11, Bermuda

## 總辦事處及主要營業地點

香港

新界葵涌

葵昌路51號

九龍貿易中心

1座13樓1301室

## 核數師

富睿瑪澤會計師事務所有限公司

(前稱中審眾環(香港)會計師事務所有限  
公司)

執業會計師及

註冊公眾利益實體核數師

香港

港灣道18號

中環廣場42樓

## 主要往來銀行

中國銀行(香港)有限公司

交通銀行(香港)有限公司

南洋商業銀行有限公司

東亞銀行有限公司

香港上海滙豐銀行有限公司

## 香港股份登記及過戶分處

聯合證券登記有限公司

香港

北角

英皇道338號

華懋交易廣場2期

33樓3301-04室

# 管理層討論與分析



## 整體業績

截至二零二四年六月三十日止六個月，本集團之收入總額約為125,000,000港元，較去年同期約162,000,000港元減少約22.8%。

截至二零二四年六月三十日止六個月，本集團錄得本公司權益持有人應佔虧損約19,800,000港元，而去年同期則錄得溢利約11,800,000港元，減幅約267.8%。

董事會認為，虧損乃主要歸因於(i)二零二四年並無錄得與二零二三年同期相同的出售一間附屬公司的一次性收益；(ii)中國內地食品及飲料貿易及銷售業務的收入減少約45.0%；及(iii)冷凍倉庫及相關服務業務的收入減少約14.9%。第(ii)及(iii)項所述收入減少乃主要由於宏觀經濟環境競爭激烈，從而削弱了對本集團產品及服務的需求。

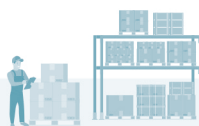
## 經營分部回顧

本集團之主要業務為經營冷凍倉庫及相關服務業務、經營食品及飲料貿易及銷售業務以及投資控股。

### 冷凍倉庫及物流

本集團之主要收入來源為經營冷凍倉庫業務及相關業務。本集團亦為該分部客戶提供運輸及派送、貨櫃拖拆、包裝及物流服務等一系列輔助服務。

於二零二四年上半年，香港居民延續2019冠狀病毒疫情後前往中國內地及海外國家旅遊的趨勢，這導致香港消費者轉向外地消費，本地食品及飲料(餐飲)行業對冷凍食品的需求受到負面影響。於此不利形勢下，惟得益於經營效益提升，較去年同期，本集團能夠於二零二四年上半年以較低速度維持冷凍倉庫及物流業務的發展。



# 管理層討論與分析



## 經營分部回顧(續)

### 冷凍倉庫及物流(續)

本集團青衣倉庫的設施協議於二零二四年六月底屆滿。本集團並無續新協議，而是決定將青衣倉庫的所有客戶轉移及將貨物搬遷至葵喜街倉庫。是項策略提升了葵喜街倉庫的整體使用率及節省了大量成本，其將於下半年反映。

此外，為優化營運資源，本集團已就員工進行調整，成本進一步降低。

鑑於這種情況及經濟進一步復甦，管理層持審慎樂觀態度，並尋求使其客戶基礎多樣化，以獲取對倉儲及物流服務有更大使用需求的客戶。透過各種內部重組及資源配置，本集團旨在專注於其核心業務，以應付可預見的市場反彈並實現企業的長期可持續增長。

食品雜貨分銷商、超市及冷凍食品店行業仍然是我們的主要客戶來源。為應對該等行業的市場需求，本集團已著手提高其倉庫的溫控倉庫區域的使用效率。於本期間，我們與現有客戶保持良好關係及穩定的業務量，同時繼續延伸及與該等行業內的其他運營商接洽並發展業務。

本集團保持著倉庫消毒及冷凍倉庫食品包裝的業界標準。我們將繼續採取這些衛生的措施以保護我們的僱員及客戶。上一次對葵喜街倉庫進行改造期間更換的冷卻系統，令我們有能力應對行業對冷凍倉庫及物流服務標準日益提高的要求。

於二零二四年上半年，業主對本集團營運的冷凍倉庫收取的租金成本(仍為主要成本項目)大幅上漲。因此，我們調高了對若干選定客戶的定價及管理層也預計享受未調整定價之客戶的業務量會有所增加。



# 管理層討論與分析



## 經營分部回顧(續)

### 冷凍倉庫及物流(續)

於二零二四年上半年，葵喜街倉庫的部分工程仍在建設中。該設施將由保稅倉庫改建成冷凍倉庫。由於此次改建，該倉庫現冷凍倉庫容量現已增加，可更好地支持本集團更高利潤的冷凍倉庫業務。

主要支持本集團倉庫客戶的物流業務保持穩定。

### 食品及飲料產品的貿易及銷售

本集團通過中國內地不斷發展的超市、便利店及分銷商網絡經營其食品及飲料產品的貿易及銷售業務。本集團的目標是透過專注於開發更高利潤的批發渠道的方式優化該業務分部的收入。

於二零二四年上半年消費者需求下降後，本集團對其現有批發渠道及產品組合進行持續審查和評估。因此，本集團停止若干利潤較低的分銷渠道及產品，同時建立利潤較高的分銷渠道及產品，尤其是拓展主要便利店夥伴網絡。

同時，本集團實施了嚴格的成本控制措施，以保持該業務分部的盈利能力。透過實施該等策略，本集團於二零二四年上半年成功維持與知名品牌超市的良好關係，同時亦順利發展便利店網絡。

總體而言，本集團於二零二四年上半年該分部錄得虧損，由於宏觀經濟環境競爭激烈，削弱了對本集團產品的需求，該分部收入減少。





# 管理層討論與分析



## 前景(續)

### 冷凍倉庫及物流(續)

我們將繼續靈活及適時分配現有資源以滿足客戶需求。此外，我們計劃透過接洽更多的超市及冷凍食品店經銷商多元化客戶群，因為彼等對可靠的冷藏設施的需求仍然強勁。

憑藉經擴大的冷凍倉庫容量及優化營運，我們旨在把握對冷凍倉庫服務日益增長的需求。此舉讓我們可提升核心業務分部的盈利能力，鞏固我們作為綜合物流解決方案領先供應商的地位。

此外，我們尋求合適的策略夥伴以成立合營企業的計劃預期於未來半年期間將取得實質性進展。該合作關係預計會推動本集團的整體發展。

### 食品及飲料產品的貿易及銷售

本集團預期，在發展高利潤批發渠道的策略帶動下，中國內地食品及飲料分銷業務的盈利能力將持續提升。我們將繼續更換表現欠佳的產品和銷售渠道，在綜合考慮市況後重新調整價格，並調整產品組合以納入更多高利潤產品及批發渠道。

我們將維持高利潤連鎖超市渠道份額，同時亦開拓廣泛的便利店網絡。此外，我們將繼續推行相關策略，即尋找合適的高利潤海外產品在中國內地進行貿易，同時亦尋找合適的中國內地製造產品在香港進行貿易。此多元化方針旨在實現進一步盈利能力。

透過優化產品組合、定價及分銷渠道，以及探索策略性夥伴關係，我們有信心能夠提升我們於中國內地的食品及飲料分銷業務的盈利能力。







## 財務回顧

### 流動資金與財務資源

於二零二四年六月三十日，本集團之銀行及現金結存約為46,100,000港元(二零二三年十二月三十一日：約62,000,000港元)，其中約93.4%、6.6%及零(二零二三年十二月三十一日：約73.5%、10.0%及16.5%)分別以港元(「港元」)、人民幣(「人民幣」)及美元(「美元」)計值。該減少主要由於經營及融資活動所用現金所致。

於二零二四年六月三十日，本集團之資產負債比率為175.6(二零二三年十二月三十一日：6.5)，其乃根據債務總額(包括銀行借貸及應付債券)除以本公司權益持有人應佔權益計算。

於二零一四年，本集團宣佈於配售期內(自二零一四年十一月十三日至二零一五年十一月十二日止)配售本金總額最高達500,000,000港元之債券。發行債券之所得款項淨額用作本集團一般營運資金。有關進一步詳情，請參閱本公司日期為二零一四年十一月十三日、二零一五年一月二十六日及四月二十三日之公告。截至二零一四年十二月三十一日及二零一五年十二月三十一日止年度已發行本金總額為100,000,000港元的債券，本金額分別為40,000,000港元及60,000,000港元。該等債券按年利率6%計息，並於有關債券到期日前每年支付。於二零二四年六月三十日，剩餘未償還債券的本金總額為100,000,000港元，與二零二三年十二月三十一日相同。

於二零二四年六月三十日，本金額為100,000,000港元(二零二三年十二月三十一日：100,000,000港元)的債券將於本報告期末起十二個月內到期，因此分類為流動債券。於本中期期間，本公司與債券持有人訂立本金額為60,000,000港元之協議，到期日介乎六個月至最多兩年(倘考慮延期選項)。此外，本公司於本中期期間與一名債券持有人將本金額為10,000,000港元的債券進一步延期六個月。

於二零二四年六月三十日，本集團以港元計值之銀行借貸為35,000,000港元(二零二三年十二月三十一日：35,000,000港元)。借貸於二零二五年四月到期，固定利率為每年5%，與二零二三年十二月三十一日相同。

於本中期期間，本集團主要以內部資源撥付資本開支。

# 管理層討論與分析



## 財務回顧(續)

### 庫務政策

本集團採納保守之庫務政策，嚴格監控其現金管理。本集團之銀行及現金結存主要以港元計值。

### 匯率波動風險及相關對沖

本集團之貨幣資產及負債主要以港元列值。董事認為，本集團承擔之匯率風險低微。當更多食品及飲料貿易及銷售業務於中國內地營運時，本集團或須承擔相對較高之匯率風險。董事將定期檢討本集團所面臨之匯率風險。

於本中期間，本集團並無承擔任何重大外匯風險，亦無使用任何金融工具作對沖用途。

### 股本結構

於二零二四年六月三十日，本公司已發行股本總額為2,901,104港元(二零二三年十二月三十一日：2,901,104港元)，分為290,110,400股(二零二三年十二月三十一日：290,110,400股普通股)每股面值0.01港元之普通股。

### 附屬公司、聯營公司及合營企業之重大收購及出售事項

於本中期間，本集團並無任何有關附屬公司、聯營公司及合營企業之重大收購或出售事項。於去年同期，本集團出售一間非經營附屬公司。





## 財務回顧(續)

### 資產抵押

於二零二四年六月三十日，就一間銀行為本集團經營冷凍倉庫服務所提供擔保而作出為數3,500,000港元(二零二三年十二月三十一日：3,500,000港元)之銀行融資以1,700,000港元(二零二三年十二月三十一日：1,700,000港元)之銀行存款作抵押。於二零二四年六月三十日已動用之金額約為1,400,000港元(二零二三年十二月三十一日：約1,400,000港元)。

此外，本集團之租賃負債約83,100,000港元(二零二三年十二月三十一日：約74,900,000港元)中，約700,000港元(二零二三年十二月三十一日：約500,000港元)以租賃資產作出賬面值約為800,000港元(二零二三年十二月三十一日：約500,000港元)之出租人押記作抵押。

### 有關重大投資或資本資產之未來計劃

於二零二四年六月三十日，本集團並無就重大投資或資本資產訂有任何具體未來計劃。

### 或然負債

於二零二四年六月三十日，本集團並無任何或然負債(二零二三年十二月三十一日：無)。

## 僱傭及薪酬政策

於二零二四年六月三十日，本集團於香港及中國內地之全職僱員總數分別約為160名及30名(二零二三年六月三十日：約170名香港僱員；40名中國內地僱員)。截至二零二四年六月三十日止六個月的員工相關成本總額約為33,696,000港元(截至二零二三年六月三十日止六個月：約33,967,000港元)。僱員薪酬維持於具競爭力之水平，一般根據市場水平及個別員工資歷釐定。本集團每年檢討僱員薪酬，而除基本薪金外，亦會為員工提供各種福利，包括發放酌情花紅、強制性公積金、醫療保險、午餐津貼、專業指導／培訓津貼及購股權計劃，以使員工受惠。

# 簡明綜合損益及其他全面收益報表

截至二零二四年六月三十日止六個月



	附註	截至六月三十日止六個月	
		二零二四年 千港元 (未經審核)	二零二三年 千港元 (未經審核)
收入	4		
— 提供冷凍倉庫及相關服務		100,998	118,670
— 食品及飲料貿易及銷售		23,612	43,093
— 其他		127	131
總收入		124,737	161,894
收入成本		(119,677)	(127,831)
毛利		5,060	34,063
其他收入	5	6,169	3,974
其他收益及虧損淨額	6	(76)	12,646
應收貿易賬款及其他應收款項虧損撥備淨額		(132)	(173)
銷售及分銷成本		(6,013)	(5,085)
行政費用		(18,004)	(18,549)
財務費用	7	(6,768)	(5,482)
除稅前(虧損)溢利	8	(19,764)	21,394
所得稅開支	9	—	—
本期間(虧損)溢利		(19,764)	21,394
其他全面開支			
其後可能重新分類至損益之項目：			
換算海外業務之匯兌差額		(316)	(692)
本期間全面(開支)收益總額		(20,080)	20,702



# 簡明綜合損益及其他全面收益報表

截至二零二四年六月三十日止六個月



	附註	截至六月三十日止六個月	
		二零二四年 千港元 (未經審核)	二零二三年 千港元 (未經審核)
應佔本期間(虧損)溢利：			
本公司權益持有人		(19,764)	11,833
非控股權益		—	9,561
		(19,764)	21,394
應佔本期間全面(開支)收益總額：			
本公司權益持有人		(20,080)	11,141
非控股權益		—	9,561
		(20,080)	20,702
本公司權益持有人應佔每股(虧損)盈利	11		
基本		(6.81 港仙)	4.08港仙
攤薄		(6.81 港仙)	4.08港仙

# 簡明綜合財務狀況表

於二零二四年六月三十日



	附註	於二零二四年 六月三十日 千港元 (未經審核)	於二零二三年 十二月三十一日 千港元 (經審核)
<b>非流動資產</b>			
物業、廠房及設備	12	3,067	3,173
使用權資產	13	84,269	76,803
商譽		68	68
已付租賃按金		199	195
抵押銀行存款	14	1,700	1,700
		<b>89,303</b>	81,939
<b>流動資產</b>			
存貨		1,366	886
應收貿易賬款及其他應收款項、訂金及預付款項	15	100,150	107,761
銀行及現金結存		46,054	61,952
		<b>147,570</b>	170,599
<b>流動負債</b>			
應付貿易賬款及其他應付款項	16	12,312	14,451
合約負債		5,693	7,366
銀行借貸		35,000	–
租賃負債	17	82,388	73,918
應付債券	18	100,000	100,000
		<b>235,393</b>	195,735
<b>流動負債淨值</b>		<b>(87,823)</b>	(25,136)
<b>總資產減流動負債</b>		<b>1,480</b>	56,803



# 簡明綜合財務狀況表

於二零二四年六月三十日



		於二零二四年 六月三十日 千港元 (未經審核)	於二零二三年 十二月三十一日 千港元 (經審核)
<b>非流動負債</b>			
銀行借貸		—	35,000
租賃負債	17	711	954
		<b>711</b>	<b>35,954</b>
<b>資產淨值</b>		<b>769</b>	<b>20,849</b>
<b>股本及儲備</b>			
股本	19	2,901	2,901
儲備		(2,132)	17,948
<b>總權益</b>		<b>769</b>	<b>20,849</b>



# 簡明綜合權益變動表

截至二零二四年六月三十日止六個月

## 本公司權益持有人應佔

	股本 千港元	股份溢價 千港元	資本儲備 千港元	匯兌儲備 千港元	公平值計入 其他全面 收益儲備 千港元	購股權儲備 千港元	累計虧損 千港元	總計 千港元	非控股權益 千港元	總權益 千港元
於二零二三年一月一日(經審核)	2,901	381,060	66,094	668	(102,078)	3,944	(337,076)	15,513	3,163	18,676
本期間溢利	-	-	-	-	-	-	11,833	11,833	9,561	21,394
其他全面開支：										
其後可能重新分類至損益之項目										
換算海外業務之匯兌差額	-	-	-	(692)	-	-	-	(692)	-	(692)
本期間全面(開支)收益總額	-	-	-	(692)	-	-	11,833	11,141	9,561	20,702
與權益持有人進行的交易：										
擁有權權益變動										
出售一間附屬公司	-	-	-	-	-	-	-	-	(12,724)	(12,724)
與權益持有人進行的交易總額	-	-	-	-	-	-	-	-	(12,724)	(12,724)
於出售一間附屬公司時回撥按公平值計入其他全面收益(「公平值計入其他全面收益」)儲備	-	-	-	-	102,078	-	(102,078)	-	-	-
於二零二三年六月三十日(未經審核)	2,901	381,060	66,094	(24)	-	3,944	(427,321)	26,654	-	26,654
於二零二四年一月一日(經審核)	2,901	381,060	66,094	332	-	3,944	(433,482)	20,849	-	20,849
本期間虧損	-	-	-	-	-	-	(19,764)	(19,764)	-	(19,764)
其他全面開支：										
其後可能重新分類至損益之項目										
換算海外業務之匯兌差額	-	-	-	(316)	-	-	-	(316)	-	(316)
本期間全面開支總額	-	-	-	(316)	-	-	(19,764)	(20,080)	-	(20,080)
於二零二四年六月三十日(未經審核)	2,901	381,060	66,094	16	-	3,944	(453,246)	769	-	769





# 簡明綜合現金流量表

截至二零二四年六月三十日止六個月



	截至六月三十日止六個月	
	二零二四年 千港元 (未經審核)	二零二三年 千港元 (未經審核)
經營業務所得現金淨額	31,176	44,824
<b>投資活動</b>		
添置物業、廠房及設備	(740)	(563)
已收利息	37	129
出售物業、廠房及設備之所得款項	19	-
<b>投資活動所用現金淨額</b>	<b>(684)</b>	<b>(434)</b>
<b>融資活動</b>		
償還租賃負債	(38,713)	(36,616)
已付利息	(7,368)	(6,082)
<b>融資活動所用現金淨額</b>	<b>(46,081)</b>	<b>(42,698)</b>
現金及現金等值項目(減少)增加淨額	(15,589)	1,692
報告期初之現金及現金等值項目	61,952	60,411
匯率變動影響	(309)	(684)
報告期末之現金及現金等值項目，即銀行及現金結存	46,054	61,419

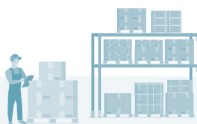
# 簡明綜合財務報表附註

截至二零二四年六月三十日止六個月

## 1. 編製基準

簡明綜合財務報表乃遵照香港會計師公會(「香港會計師公會」)頒佈之香港會計準則(「香港會計準則」)第34號中期財務報告及香港聯合交易所有限公司(「聯交所」)證券上市規則(「上市規則」)附錄D2之適用披露規定編製。

於二零二四年六月三十日，本集團處於負債狀況，擁有流動負債淨值約87,823,000港元。於二零二四年六月三十日，本集團總借貸(包括銀行借貸、租賃負債及應付債券)約為218,099,000港元及結餘約217,388,000港元將於報告期間結算日起計未來十二個月內到期。倘本集團未能籌集足夠的資金履行其財務責任，則本集團將面臨流動資金風險。基於管理層編製的涵蓋自二零二四年六月三十日起不少於十二個月期間的現金流量預測，本公司董事認為，考慮到可用內部資源，應付債券及銀行借貸的還款時間表及經營產生的現金，本集團將擁有充足營運資金應付未來十二個月之現金流量需求。本公司董事信納按持續經營基準編製該等簡明綜合財務報表乃屬恰當。



# 簡明綜合財務報表附註

截至二零二四年六月三十日止六個月



## 2. 主要會計政策

簡明綜合財務報表以歷史成本基準編製，惟若干金融工具按公平值計量。

除採納新訂／經修訂香港財務報告準則（「香港財務報告準則」）造成之額外會計政策／會計政策變動外，截至二零二四年六月三十日止六個月之簡明綜合財務報表所用會計政策及計算方法與本集團截至二零二三年十二月三十一日止年度之全年財務報表所呈列者一致。

### 採納新訂／經修訂香港財務報告準則

於本中期期間，本集團已就編製本集團簡明綜合財務報表首次採納於二零二四年一月一日或之後開始之年度期間強制生效的由香港會計師公會頒佈之下列新訂／經修訂香港財務報告準則：

香港會計準則第1號之修訂	流動或非流動負債分類
香港會計準則第1號之修訂	附帶契約的非流動負債
香港詮釋第5號（經修訂）	財務報表的呈列－借款人對載有可按 要求償還條款的定期貸款之分類
香港會計準則第7號及香港財務報告準則 第7號之修訂	供應商融資安排
香港財務報告準則第16號之修訂	售後租回的租賃負債

於本中期期間採納新訂／經修訂香港財務報告準則對本集團本期間及過往期間之財務狀況及表現及／或該等簡明綜合財務報表所載之披露資料並無重大影響。

本集團並無提前採納任何已頒佈但於本中期期間尚未生效的新訂／經修訂香港財務報告準則。

# 簡明綜合財務報表附註

截至二零二四年六月三十日止六個月

## 3. 分部資料

執行董事已被確定為主要營運決策人，以評估各經營分部的業績表現及對該等分部作出資源分配。

截至二零二三年六月三十日止六個月，本集團有三個可呈報分部：冷凍倉庫及相關服務、食品及飲料貿易及銷售以及貸款服務。

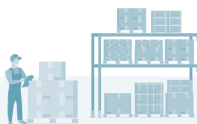
截至二零二三年十二月三十一日止年度，本集團管理層認為，由於新的資源將轉至更有利可圖的分部(包括現有業務分部)，本集團已不再為貸款服務分部提供新的財務資源。本集團並無計劃從事貸款服務。為反映本集團未來的業務發展計劃和前景，貸款服務已重新分類為非呈報分部。

比較數字已重列，以符合本期間的呈報方式。

根據風險與回報及本集團的內部財務報告，執行董事認為本集團的經營分部包括：

- (i) 於香港經營之冷凍倉庫及相關服務；及
- (ii) 於中華人民共和國(「中國」)及香港經營之食品及飲料貿易及銷售。

此外，執行董事認為本集團的實體所在地為香港，即主要管理及控制的所在地。



# 簡明綜合財務報表附註

截至二零二四年六月三十日止六個月



## 3. 分部資料(續)

### 分部收入及業績

以下為本集團之收入及業績，按經營分部劃分之分析：

截至二零二四年六月三十日止六個月(未經審核)

	冷凍倉庫及 相關服務 千港元	食品及飲料 貿易及銷售 千港元	綜合 千港元
分部收入	100,998	23,612	124,610
分部業績	(9,684)	(447)	(10,131)
未分配收入			127
未分配其他收入			41
未分配其他收益及 虧損淨額			(32)
未分配財務費用			(3,028)
未分配開支			(6,741)
除稅前虧損			(19,764)

# 簡明綜合財務報表附註

截至二零二四年六月三十日止六個月

## 3. 分部資料(續)

### 分部收入及業績(續)

截至二零二三年六月三十日止六個月(未經審核)

	冷凍倉庫及 相關服務 千港元	食品及飲料 貿易及銷售 千港元	綜合 千港元 (經重列)
分部收入	118,670	43,093	161,763
分部業績	15,562	2,742	18,304
未分配收入			131
未分配其他收入			133
未分配其他收益及 虧損淨額			(51)
出售一間附屬公司之收益			12,729
未分配財務費用			(3,046)
未分配開支			(6,806)
除稅前溢利			21,394

分部業績是向主要營運決策人匯報以便進行資源分配及分部表現評估的基準，乃指各分部所賺取的溢利或所產生的虧損，並無分配若干其他收益、若干其他收入、若干其他收益及虧損、中央行政費用(包括若干核數師酬金、若干使用權資產以及物業、廠房及設備折舊及董事酬金)及若干財務費用。



# 簡明綜合財務報表附註

截至二零二四年六月三十日止六個月



## 3. 分部資料(續)

### 地區資料

本集團之業務在香港及中國經營。

下表提供本集團按地區位置劃分來自外部客戶收入之分析：

	截至六月三十日止六個月	
	二零二四年 千港元 (未經審核)	二零二三年 千港元 (未經審核)
香港	101,125	118,933
中國	23,612	42,961
	124,737	161,894



# 簡明綜合財務報表附註

截至二零二四年六月三十日止六個月

## 3. 分部資料(續)

### 分部資產及負債

以下為本集團之資產及負債按經營分部劃分之分析：

	於二零二四年 六月三十日 千港元 (未經審核)	於二零二三年 十二月三十一日 千港元 (經審核)
<strong>資產</strong>		
冷凍倉庫及相關服務	193,051	199,489
食品及飲料貿易及銷售	13,930	16,742
分部資產總額	206,981	216,231
未分配資產	29,892	36,307
綜合資產	236,873	252,538
<strong>負債</strong>		
冷凍倉庫及相關服務	129,599	123,175
食品及飲料貿易及銷售	1,913	2,781
分部負債總額	131,512	125,956
未分配負債	104,592	105,733
綜合負債	236,104	231,689





# 簡明綜合財務報表附註

截至二零二四年六月三十日止六個月



## 4. 收入

按類別劃分之收入分析如下：

	截至六月三十日止六個月	
	二零二四年 千港元 (未經審核)	二零二三年 千港元 (未經審核)
香港財務報告準則第15號內來自客戶合約的收入		
提供冷凍倉庫及相關服務		
— 冷凍倉庫	88,840	104,585
— 管理服務	1,292	1,574
— 物流服務	10,866	12,511
	100,998	118,670
食品及飲料貿易及銷售	23,612	43,093
香港財務報告準則第15號內來自客戶合約的收入總額	124,610	161,763
其他	127	131
收入總額	124,737	161,894

除分部披露所示資料外，香港財務報告準則第15號內來自客戶合約的收入按以下方式分拆：

	截至六月三十日止六個月	
	二零二四年 千港元 (未經審核)	二零二三年 千港元 (未經審核)
收入之確認時間		
一個時間點	23,612	43,093
隨著時間	100,998	118,670
	124,610	161,763

# 簡明綜合財務報表附註

截至二零二四年六月三十日止六個月

## 5. 其他收入

	截至六月三十日止六個月	
	二零二四年 千港元 (未經審核)	二零二三年 千港元 (未經審核)
政府補貼	–	279
已付租賃按金之估算利息收入	1,496	1,253
銀行存款之利息收入	37	129
其他服務收入	4,610	2,236
雜項收入	26	77
	<b>6,169</b>	<b>3,974</b>

## 6. 其他收益及虧損淨額

	截至六月三十日止六個月	
	二零二四年 千港元 (未經審核)	二零二三年 千港元 (未經審核)
匯兌虧損淨額	(84)	(83)
出售一間附屬公司之收益	–	12,729
出售／撇銷物業、廠房及設備之虧損	(43)	–
應收貸款撥回	51	–
	<b>(76)</b>	<b>12,646</b>



# 簡明綜合財務報表附註

截至二零二四年六月三十日止六個月



## 7. 財務費用

	截至六月三十日止六個月	
	二零二四年 千港元 (未經審核)	二零二三年 千港元 (未經審核)
銀行借貸之利息開支	863	863
應付債券之利息開支	3,000	3,000
租賃負債之利息開支	2,905	1,619
	<b>6,768</b>	<b>5,482</b>

## 8. 除稅前(虧損)溢利

經扣除(計入)下列項目後：

	截至六月三十日止六個月	
	二零二四年 千港元 (未經審核)	二零二三年 千港元 (未經審核)
無形資產之攤銷	—	44
物業、廠房及設備之折舊	784	869
使用權資產之折舊	40,994	34,685
匯兌虧損淨額	84	83
應收貿易賬款及其他應收款項虧損撥備(撥回虧損撥備)淨額		
— 應收貿易賬款	132	203
— 應收貸款	—	(30)
	<b>132</b>	<b>173</b>
出售／撇銷物業、廠房及設備之虧損	43	—
應收貸款撥回	(51)	—
撇銷存貨	15	—

# 簡明綜合財務報表附註

截至二零二四年六月三十日止六個月

## 9. 所得稅開支 香港利得稅

截至二零二四年及二零二三年六月三十日止六個月，由於若干本集團實體的估計應課稅溢利被先前年度結轉的未解除稅項虧損吸收以及部份實體於香港產生稅務虧損，因此並無計提16.5%稅率之香港利得稅撥備。

### 香港以外的所得稅

本公司及其分別於百慕達及英屬處女群島成立的附屬公司獲豁免繳納各自司法權區的所得稅。

本集團於中國的營運須按25%(截至二零二三年六月三十日止六個月：25%)的稅率繳納中國企業所得稅。

## 10. 股息

本中期期間內並無派付、宣派或擬派股息(截至二零二三年六月三十日止六個月：無)。本公司董事已確定不會就本中期期間派付股息(截至二零二三年六月三十日止六個月：無)。



# 簡明綜合財務報表附註

截至二零二四年六月三十日止六個月



## 11. 每股(虧損)盈利

本公司權益持有人應佔每股基本及攤薄(虧損)盈利乃根據以下數據計算：

	截至六月三十日止六個月	
	二零二四年	二零二三年
	千港元	千港元
	(未經審核)	(未經審核)
(虧損)溢利		
計算每股基本及攤薄(虧損)盈利之本公司權益持有人應佔本期間(虧損)溢利	(19,764)	11,833
	千股	千股
股份數目		
計算每股基本(虧損)盈利之普通股加權平均數	290,110	290,110
攤薄潛在普通股的影响：		
— 可從本公司購股權發行的股份(附註)	—	—
計算每股攤薄(虧損)盈利之普通股加權平均數	290,110	290,110

附註：

截至二零二四年及二零二三年六月三十日止六個月的每股攤薄(虧損)盈利的計算不假設本公司購股權獲行使，因為這些購股權的行使價高於股票的平均市場價格。截至二零二四年及二零二三年六月三十日止六個月，每股攤薄(虧損)盈利與每股基本(虧損)盈利相同，因為兩個期間並無已發行潛在普通股。

# 簡明綜合財務報表附註

截至二零二四年六月三十日止六個月

## 12. 物業、廠房及設備

於本中期期間，本集團收購物業、廠房及設備約740,000港元(截至二零二三年六月三十日止六個月：約563,000港元)以及以所得款項約19,000港元出售及撇銷若干賬面淨值為約62,000港元之物業、廠房及設備項目，產生出售／撇銷淨虧損約43,000港元(截至二零二三年六月三十日止六個月：無)。

## 13. 使用權資產

	冷凍倉庫 千港元	辦公室 千港元	汽車 千港元	總計 千港元
賬面值的對賬 —				
截至二零二三年六月三十日止六個月 (未經審核)				
於二零二三年一月一日 (經審核)	76,080	3,201	183	79,464
折舊	(33,869)	(706)	(110)	(34,685)
匯兌調整	—	(35)	—	(35)
於二零二三年六月三十日 (未經審核)	42,211	2,460	73	44,744
賬面值的對賬 — 截至 二零二四年六月三十日止 六個月(未經審核)				
於二零二四年一月一日 (經審核)	74,488	1,774	541	76,803
添置	—	—	349	349
租賃修訂及租賃負債重估	48,120	—	—	48,120
折舊	(40,218)	(693)	(83)	(40,994)
匯兌調整	—	(9)	—	(9)
於二零二四年六月三十日 (未經審核)	82,390	1,072	807	84,269



# 簡明綜合財務報表附註

截至二零二四年六月三十日止六個月



## 13. 使用權資產(續)

截至二零二四年六月三十日止六個月，租賃之現金流出總額約為41,653,000港元(截至二零二三年六月三十日止六個月：約38,272,000港元)。

於二零二四年六月三十日，賬面值約為807,000港元(二零二三年十二月三十一日：約541,000港元)的汽車已作抵押，作為出租人對租賃資產的抵押，以擔保約736,000港元(二零二三年十二月三十一日：約507,000港元)的租賃負債。

## 14. 抵押銀行存款

於二零二四年六月三十日，就一間銀行為本集團經營冷凍倉庫服務所提供擔保而作出為數3,500,000港元(二零二三年十二月三十一日：3,500,000港元)之銀行融資以1,700,000港元(二零二三年十二月三十一日：1,700,000港元)之銀行存款作抵押。於二零二四年六月三十日已動用之金額為1,410,000港元(二零二三年十二月三十一日：1,410,000港元)。

## 15. 應收貿易賬款及其他應收款項、訂金及預付款項

於二零二四年六月三十日，應收貿易賬款及其他應收款項、訂金及預付款項包括扣除撥備之應收貿易賬款約40,678,000港元(二零二三年十二月三十一日：約44,542,000港元)。

# 簡明綜合財務報表附註

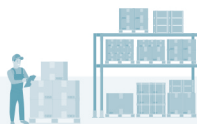
截至二零二四年六月三十日止六個月

## 15. 應收貿易賬款及其他應收款項、訂金及預付款項(續)

除若干客戶獲給予30至60日信貸期外，本集團並無向其他貿易債務人提供任何信貸期。於報告期間結算日，按發票日期呈列之應收貿易賬款(扣除虧損撥備)賬齡分析如下：

	於二零二四年 六月三十日 千港元 (未經審核)	於二零二三年 十二月三十一日 千港元 (經審核)
30日內	16,743	22,919
31至60日	13,072	12,353
61至90日	5,371	5,674
91至120日	877	1,203
超過120日	4,615	2,393
	<b>40,678</b>	<b>44,542</b>

於二零二四年六月三十日，虧損撥備約446,000港元(二零二三年十二月三十一日：約314,000港元)計入應收貿易賬款的賬面值。





# 簡明綜合財務報表附註

截至二零二四年六月三十日止六個月



## 16. 應付貿易賬款及其他應付款項

於二零二四年六月三十日，應付貿易賬款及其他應付款項包括應付貿易賬款約4,077,000港元(二零二三年十二月三十一日：約4,590,000港元)。

除若干貿易債權人給予30日信貸期，貿易債權人一般不會給予信貸期，且並無就應付貿易賬款徵收利息。於報告期間結算日，應付貿易賬款按發票日期的賬齡分析如下：

	於二零二四年 六月三十日 千港元 (未經審核)	於二零二三年 十二月三十一日 千港元 (經審核)
30日內	2,929	3,305
31至60日	1,148	1,245
61至90日	—	33
91至120日	—	7
	<b>4,077</b>	<b>4,590</b>

# 簡明綜合財務報表附註

截至二零二四年六月三十日止六個月

## 17. 租賃負債

	於二零二四年 六月三十日 千港元 (未經審核)	於二零二三年 十二月三十一日 千港元 (經審核)
應付租賃負債：		
一年內	82,388	73,918
一年以上但不超過兩年之期間內	317	664
兩年以上但不超過五年之期間內	394	290
	<b>83,099</b>	<b>74,872</b>
減：列於流動負債項下於十二個月內到期償還之款項	<b>(82,388)</b>	<b>(73,918)</b>
列於非流動負債項下於十二個月後到期償還之款項	<b>711</b>	<b>954</b>

## 18. 應付債券

應付債券按年利率6%計息，並須每年支付一次，直至相關債券到期日為止。於二零二四年六月三十日，到期日為相關債券發行日期第六個月至第一週年(二零二三年十二月三十一日：第六個月至第九週年)，即由二零二四年八月起至二零二五年五月止(二零二三年十二月三十一日：由二零二四年一月起至二零二四年十二月止)。本金額為100,000,000港元(二零二三年十二月三十一日：100,000,000港元)之應付債券將於報告期末後十二個月內到期，並相應分類為流動。



# 簡明綜合財務報表附註

截至二零二四年六月三十日止六個月



## 19. 股本

	股份數目	
	千股	千港元
每股面值0.01港元之普通股		
法定：		
於二零二三年一月一日(經審核)、		
二零二三年十二月三十一日(經審核)及		
二零二四年六月三十日(未經審核)	60,000,000	600,000
已發行及繳足：		
於二零二三年一月一日(經審核)、		
二零二三年十二月三十一日(經審核)及		
二零二四年六月三十日(未經審核)	290,110	2,901





## 20. 購股權計劃

本公司於二零一五年六月二日採納一項購股權計劃（「二零一五年計劃」），據此，董事會可酌情決定向任何合資格參與者授出購股權，以認購本公司之普通股，惟須受當中規定之條款及條件所規限。除二零一五年計劃外，於報告期間結算日，本集團並無其他股份計劃。

二零一五年計劃的計劃授權限額已於二零二一年五月二十七日舉行之本公司股東週年大會上獲更新。於二零二四年六月三十日，尚未行使之購股權為23,208,832份（二零二三年十二月三十一日：23,208,832份），賦予其持有人於行使購股權時可轉換為合共23,208,832股股份（二零二三年十二月三十一日：23,208,832股股份）。所有23,208,832份（二零二三年十二月三十一日：23,208,832份）購股權均根據二零一五年計劃授出，其詳情於下文(j)段披露。概無根據二零一五年計劃授出其他購股權。

二零一五年計劃概要載列如下：

### (a) 目的

二零一五年計劃旨在激勵及嘉獎董事會全權酌情認為曾經或可能對本集團之增長及發展有貢獻之合資格參與者，藉此表彰彼等對本集團之貢獻。

### (b) 合資格參與者

合資格參與者包括本集團或任何被投資實體之任何全職或兼職僱員（包括本公司或任何附屬公司或任何被投資實體之任何執行或非執行董事及獨立或非獨立執行董事）；本集團所發行任何證券之任何持有人；以及本集團或任何被投資實體之任何業務或合營企業夥伴、承包商、代理或代表、顧問、諮詢人、供應商、生產商或許可方、客戶、牌照持有人（包括任何分牌照持有人）或分銷商、業主或租戶（包括任何分租戶），或董事會全權酌情認為曾經或可能對本集團增長及發展作出貢獻而根據二零一五年計劃合資格獲授購股權之任何人士。



# 簡明綜合財務報表附註

截至二零二四年六月三十日止六個月



## 20. 購股權計劃(續)

### (c) 可供發行的最高股份數目

- (1) 於報告期間結算日根據二零一五年計劃可供發行之股份總數：  
17,406,624股(二零二三年十二月三十一日：17,406,624股)；及
- (2) 於報告期間結算日所佔已發行股本之百分比：6%(二零二三年十二月三十一日：6%)。

### (d) 每名合資格參與者可獲授之最高限額

於任何12個月期間內因所授出購股權(不論已行使或尚未行使)獲行使而發行及將發行之股份總數：

- (1) 倘向各合資格參與者授出，則不得超過已發行股份總數之1.0%；及
- (2) 倘向本公司主要股東或獨立非執行董事授出，則合共不得超過已發行股份總數之0.1%及總值不得超過5,000,000港元。

### (e) 購股權期間

購股權可於董事提呈要約時為承授人釐定及告知之期間內任何時間全數或部分獲行使，惟有關期間不得超過自特定購股權授出日期起計10年，但須受二零一五年計劃提早終止之條文所規限。

### (f) 購股權歸屬時間表

歸屬期(視乎情況而定)可由董事會於授出時列明。除非購股權全部或部分被撤回及註銷或被沒收，否則承授人可根據相關授予函件所載的歸屬時間表行使其權利。購股權必須於授出日期起計不多於10年內行使。

並無訂明購股權須持有之最短期限，惟董事會於授出時另有指明者除外。



# 簡明綜合財務報表附註

截至二零二四年六月三十日止六個月

## 20. 購股權計劃(續)

### (g) 接納要約

- (1) 申請或接納購股權須繳付之金額：

承授人須於接納購股權時支付1港元之不可退回名義代價；

- (2) 付款或通知付款之期限：

購股權要約日期(「要約日期」)起21日(包括該日)；及

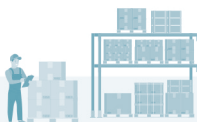
- (3) 償還作付款或通知付款用途的貸款之期限：

不適用。

### (h) 行使價

二零一五年計劃項下股份之行使價將由董事會全權酌情釐定，但於任何情況下將不會低於以下之最高者：

- (1) 股份於要約日期(該日須為營業日)在聯交所每日報價表所示之收市價；
- (2) 股份於緊接要約日期前5個營業日在聯交所每日報價表所示之平均收市價；及
- (3) 股份於要約日期之面值。



# 簡明綜合財務報表附註

截至二零二四年六月三十日止六個月



## 20. 購股權計劃(續)

### (i) 二零一五年計劃之餘下年期

約1年(二零二三年十二月三十一日:2年)(將於二零二五年六月一日屆滿)。

### (j) 二零一五年計劃項下尚未行使之購股權

於二零二四年六月三十日(未經審核)

承授人	附註	授出日期	每股股份 行使價 港元	緊接授出 日期前之 收市價 港元	行使期間	購股權數目					
						於二零二四年 一月一日 尚未行使	期內 授出	期內 行使	期內 註銷	期內 失效	於二零二四年 六月三十日 尚未行使
<b>類別1: 董事</b>											
馮柏基	1·3·4	二零二一年 四月三十日	0.39	0.37	二零二二年 一月一日至 二零二一年 四月二十九日	2,901,104	-	-	-	-	2,901,104
	2·3	二零二二年 五月四日	0.192	0.188	二零二三年 一月一日至 二零二二年 五月三日	2,901,104	-	-	-	-	2,901,104
何漢忠	1·3·4	二零二一年 四月三十日	0.39	0.37	二零二二年 一月一日至 二零二一年 四月二十九日	2,901,104	-	-	-	-	2,901,104
	2·3	二零二二年 五月四日	0.192	0.188	二零二三年 一月一日至 二零二二年 五月三日	2,901,104	-	-	-	-	2,901,104
小計:						11,604,416	-	-	-	-	11,604,416
<b>類別2: 僱員</b>											
於二零二一年 五位最高薪酬 人士(不包括董 事)一合計	1·3·4	二零二一年 四月三十日	0.39	0.37	二零二二年 一月一日至 二零二一年 四月二十九日	5,802,208	-	-	-	-	5,802,208
於二零二二年 五位最高薪酬 人士(不包括董 事)一合計	2·3	二零二二年 五月四日	0.192	0.188	二零二三年 一月一日至 二零二二年 五月三日	5,802,208	-	-	-	-	5,802,208
小計:						11,604,416	-	-	-	-	11,604,416
總計:						23,208,832	-	-	-	-	23,208,832

# 簡明綜合財務報表附註

截至二零二四年六月三十日止六個月



## 20. 購股權計劃(續)

### (j) 二零一五年計劃項下尚未行使之購股權(續)

於二零二三年六月三十日(未經審核)及二零二三年十二月三十一日(經審核)

承授人	附註	授出日期	每股股份行使價 港元	緊接授出日期前之收市價 港元	行使期間	購股權數目					
						於二零二三年一月一日尚未行使	期/年內授出	期/年內行使	期/年內註銷	期/年內失效	於二零二三年六月三十日及二零二三年十二月三十一日尚未行使
<b>類別1:</b>											
<b>董事</b>											
馮柏基	1·3·4	二零二一年四月三十日	0.39	0.37	二零二一年一月一日至二零二一年四月二十九日	2,901,104	-	-	-	-	2,901,104
	2·3	二零二二年五月四日	0.192	0.188	二零二二年一月一日至二零二二年五月三日	2,901,104	-	-	-	-	2,901,104
何漢忠	1·3·4	二零二一年四月三十日	0.39	0.37	二零二一年一月一日至二零二一年四月二十九日	2,901,104	-	-	-	-	2,901,104
	2·3	二零二二年五月四日	0.192	0.188	二零二二年一月一日至二零二二年五月三日	2,901,104	-	-	-	-	2,901,104
小計:						11,604,416	-	-	-	-	11,604,416
<b>類別2:</b>											
<b>僱員</b>											
於二零二一年五位最高薪酬人士(不包括董事)一合計	1·3·4	二零二一年四月三十日	0.39	0.37	二零二一年一月一日至二零二一年四月二十九日	5,802,208	-	-	-	-	5,802,208
於二零二二年五位最高薪酬人士(不包括董事)一合計	2·3	二零二二年五月四日	0.192	0.188	二零二二年一月一日至二零二二年五月三日	5,802,208	-	-	-	-	5,802,208
小計:						11,604,416	-	-	-	-	11,604,416
總計:						23,208,832	-	-	-	-	23,208,832

附註:

- 購股權的歸屬期由授出日期起至行使期間開始之日止，將為二零二一年四月三十日至二零二一年十二月三十一日。績效目標與本集團的業績有關，並且績效目標已實現。可行使購股權之購股權期間為二零二二年一月一日至二零二一年四月二十九日(取決於提前終止二零一五年計劃之條文以及董事會將酌情決定不時確定績效目標的成績)。授出日期為二零二一年四月三十日。股份在緊接歸屬前的加權平均收市價約為每股0.37港元(經二零二二年股本重組作出調整)。





# 簡明綜合財務報表附註

截至二零二四年六月三十日止六個月



## 20. 購股權計劃(續)

### (j) 二零一五年計劃項下尚未行使之購股權(續)

附註：(續)

- 二零二二年股本重組的詳情載於本公司日期為二零二二年一月三十一日；二零二二年二月十日；二零二二年三月八日及二零二二年三月二十二日的公告以及本公司日期為二零二二年二月二十五日的通函。
- 購股權的歸屬期由授出日期起至行使期間開始之日止，將為二零二二年五月四日至二零二二年十二月三十一日。績效目標與本集團的業績有關，並且績效目標已實現。可行使購股權之購股權期間為二零二三年一月一日至二零三二年五月三日（取決於提前終止二零一五年計劃之條文以及董事會將酌情決定不時確定績效目標的成績）。授出日期為二零二二年五月四日。股份在緊接歸屬前的加權平均收市價約為每股0.179港元。
  - 本表格所示之所有承授人均為根據僱傭合約受僱的本集團僱員，而該等僱傭合約根據《僱傭條例》(香港法例第57章)被視為「連續合約」。
  - 於二零二二年股本重組後，已對尚未行使購股權的行使價及緊接授出日期前之收市價作出調整。

### (k) 計劃限額、更新計劃限額及可發行的最多股份數目

除非上市規則另行允許及本公司獲其股東批准更新計劃限額，根據二零一五年計劃可能授出合計17,406,624股股份（二零二三年十二月三十一日：17,406,624），相當於報告期間結算日已發行股本的6%（二零二三年十二月三十一日：6%）（「計劃限額」）。本公司可在股東大會上尋求其股東批准更新計劃限額，以使本公司在經更新限額下根據二零一五年計劃及任何涉及就本公司之股份或其他證券發行或授出購股權的其他購股權計劃可能授出的所有購股權獲行使時可發行的股份總數不得超過於經更新限額獲批准日期本公司已發行股本的10%。

## 20. 購股權計劃(續)

### (k) 計劃限額、更新計劃限額及可發行的最多股份數目(續)

本公司可在股東大會上尋求其股東批准授出購股權，以使根據二零一五年計劃授出的所有購股權及根據任何其他購股權計劃授出的所有購股權涉及的股份數目超過本公司已發行股本的10%，惟該等購股權僅可授予本公司在尋求股東批准前已認定的參與者。

就截至二零二四年六月三十日止六個月根據二零一五年計劃授出的購股權而可能發行的23,208,832股(截至二零二三年十二月三十一日止年度：23,208,832股)股份除以該期間／年度已發行的相關類別股份的加權平均數290,110,400股(二零二三年十二月三十一日：290,110,400股)為8%(二零二三年十二月三十一日：8%)。

根據二零一五年計劃已授出但尚未行使的所有尚未行使購股權以及根據任何其他購股權計劃已授出但尚未行使的任何其他購股權獲行使時可能發行的股份最大數目不得超過本公司不時已發行股本的30%。



# 簡明綜合財務報表附註

截至二零二四年六月三十日止六個月



## 20. 購股權計劃(續)

### (1) 購股權的公平值

於二零二二年五月四日及二零二一年四月三十日授出尚未行使購股權的公平值乃採用二項式期權定價模式及以下主要輸入數據計算：

	授出日期	
	二零二二年 五月四日	二零二一年 四月三十日
公平值—類別1	0.12港元	0.24港元*
—類別2	0.11港元	0.21港元*
緊接授出日期前的股價	0.188港元	0.37港元*
授出日期的股價	0.188港元	0.39港元*
行使價	0.192港元	0.39港元*
預期波幅	72.33%	71.63%
無風險利率	3.08%	1.42%
預期股息	無	無

\* 於二零二二年股本重組後，已對尚未行使購股權的行使價及其他主要輸入數據作出調整。

預期波幅乃採用本公司股價過往波動而釐定。以上購股權之價值會因有關所用計算模式局限性的若干主觀假設的不同變量而變化。

截至二零二四年及二零二三年六月三十日止六個月，概無授出購股權。

# 簡明綜合財務報表附註

截至二零二四年六月三十日止六個月

## 21. 公平值計量

### (i) 按公平值計量之資產及負債

於二零二四年六月三十日及二零二三年十二月三十一日，並無金融資產及金融負債按公平值計量。

### (ii) 並非按公平值計量之資產及負債

於二零二四年六月三十日及二零二三年十二月三十一日按攤銷成本計量之金融資產及負債的賬面值與其公平值無重大差異。

## 22. 關連人士交易

除簡明綜合財務報表其他部分所披露者外，本集團與關連人士訂立下列交易。

主要管理層酬金，包括董事酬金

	截至六月三十日止六個月	
	二零二四年	二零二三年
	千港元	千港元
	(未經審核)	(未經審核)
薪金、津貼及其他短期僱員福利	3,985	3,759
定額供款計劃供款	94	94
	<b>4,079</b>	<b>3,853</b>





## 權益披露

### 董事之權益

於二零二四年六月三十日，除下文披露者外，本公司董事或本公司主要行政人員或彼等各自之聯繫人士概無於本公司或其任何相聯法團（定義見證券及期貨條例（「證券及期貨條例」）第XV部）之任何股份、相關股份及債券中，擁有根據證券及期貨條例第XV部第7及8分部須知會本公司及香港聯合交易所有限公司（「聯交所」）之任何權益及淡倉（包括根據證券及期貨條例有關條文彼等被當作或視為擁有之權益及淡倉），或根據證券及期貨條例第352條須列入本公司所存置登記冊之任何權益及淡倉，或根據上市規則所載《上市發行人董事進行證券交易的標準守則》須另行知會本公司及聯交所之任何權益及淡倉。

於本公司股份及相關股份中的好倉：

董事姓名	身份／權益性質	所持	所持	佔已發行	
		股份	購股權	股本總數概約	百分比
		數目 <sup>(附註1)</sup>	數目 <sup>(附註2)</sup>	權益總額	百分比 <sup>(附註3)</sup>
馮柏基	受控制法團權益及實益擁有人	20,232,313	5,802,208	26,034,521	8.97%
何漢忠	受控制法團權益及實益擁有人	20,232,313	5,802,208	26,034,521	8.97%

附註：

1. Ever Achieve Enterprises Limited（「Ever Achieve」）由馮柏基先生及何漢忠先生透過彼等之全資公司等額擁有100%權益。因此，根據證券及期貨條例，馮柏基先生及何漢忠先生被視為於Ever Achieve所持本公司全部股份中擁有權益。
2. 董事所持購股權之詳情於下文「購股權計劃」一節說明。
3. 百分比乃按本公司於二零二四年六月三十日已發行的股份總數（即290,110,400股）計算。

## 其他資料

### 權益披露(續)

#### 購股權計劃

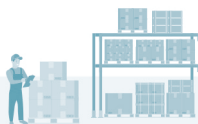
本公司於二零一五年六月二日採納現有購股權計劃(「二零一五年計劃」)，據此，董事會可酌情向任何合資格參與者授予購股權，以根據其所載條款及條件認購本公司之普通股。於截至二零二四年六月三十日止六個月及截至本中期報告日期，除二零一五年計劃外，本集團並無上市規則第十七章項下的其他股份計劃。自本中期期間結束至本中期報告日期，並無授出任何購股權。

根據上市規則第十七章須予披露之二零一五年計劃概要載於簡明財務報表附註20。截至本中期報告日期，簡明財務報表附註20的披露並無變動。

除二零一五年計劃外，於本中期期間內任何時間及截至本報告日期，本公司或任何相聯法團概無訂立任何安排，致使董事可藉收購本公司或任何其他法人團體的股份或債券而獲益，而董事、彼等的配偶或未滿18歲的子女並無擁有任何權利認購本公司股份或債券，亦無行使任何有關權利。

#### 主要股東之權益

於二零二四年六月三十日，除下文披露者外，據本公司董事及本公司主要行政人員所知，概無任何人士(本公司董事或本公司主要行政人員除外)於本公司任何股份或相關股份中，擁有根據證券及期貨條例第XV部第2及3分部條文須向本公司及聯交所披露之權益或淡倉，或根據證券及期貨條例第336條登記於本公司須存置之權益登記冊之權益或淡倉，亦無於本公司任何股份或相關股份中擁有權益或淡倉之任何人士(本公司董事或本公司主要行政人員除外)，而預期彼等直接或間接擁有附帶權利可在一切情況下於本集團任何其他成員公司股東大會上投票表決之任何類別股本面值10%或以上之權益或於該等股本中擁有任何期權。



## 其他資料



### 權益披露(續)

#### 主要股東之權益(續)

於本公司股份中之好倉：

股東名稱/姓名	身份/權益性質	所持股份數目		佔已發行
		直接權益	間接權益	股本總數概約 百分比 <sup>(附註3)</sup>
Great Virtue Holding Limited <sup>(附註1)</sup>	實益擁有人	46,880,000	–	16.16%
江偉樑 <sup>(附註1)</sup>	受控制法團權益	–	46,880,000	16.16%
Ever Achieve Enterprises Limited <sup>(附註2)</sup>	實益擁有人	20,232,313	–	6.97%
Grand Legacy Holdings Limited <sup>(附註2)</sup>	受控制法團權益	–	20,232,313	6.97%
Premium Access Holdings Limited <sup>(附註2)</sup>	受控制法團權益	–	20,232,313	6.97%

附註：

- Great Virtue Holding Limited(「Great Virtue」)全部已發行股本由江偉樑先生實益擁有，因此，根據證券及期貨條例，江偉樑先生被視為於Great Virtue擁有權益之本公司相同數目之股份中擁有權益。
- 股份乃由Ever Achieve Enterprises Limited(「Ever Achieve」)持有。Grand Legacy Holdings Limited及Premium Access Holdings Limited各自持有Ever Achieve 50%權益，因此，彼等被視為於Ever Achieve持有之20,232,313股股份中擁有權益。  
  
Grand Legacy Holdings Limited全部已發行股本由本公司執行董事何漢忠先生實益擁有。  
  
Premium Access Holdings Limited全部已發行股本由本公司執行董事馮柏基先生實益擁有。
- 百分比乃按本公司於二零二四年六月三十日已發行的股份總數(即290,110,400股)計算。

## 其他資料

### 關連交易及持續關連交易

於本中期間內及截至本報告日期，本公司概無上市規則規定的任何須予披露非豁免關連交易或非豁免持續關連交易。簡明財務報表附註22所披露之「關連人士交易」並不構成上市規則第十四A章所界定的關連交易或持續關連交易，及本公司已符合上市規則第十四A章之披露規定。

### 購買、出售或贖回上市證券

截至二零二四年六月三十日止六個月，本公司及其任何附屬公司概無購買、出售或贖回本公司任何上市證券(包括出售庫存股份)。截至二零二四年六月三十日止六個月，本公司並無持有任何庫存股份。

### 報告期間結算日後重要事項

自二零二四年六月三十日起及截至本報告日期，概無發生影響本集團之重要事項。

### 企業管治

#### 企業管治常規守則

於二零二四年上半年，董事會認為本公司一直遵守聯交所證券上市規則(「上市規則」)附錄C1所載《企業管治守則》所列原則及守則條文(「企業管治守則」)，惟下文所指明及闡述之偏離情況除外：

根據企業管治守則之守則條文第C.2.1條，主席與行政總裁之角色應予以區分，並不應由一人同時兼任。於本中期間內，本公司未有委任主席。馮柏基先生(「馮先生」)、何漢忠先生(「何先生」)及張凱健先生(「張先生」)分別出任本集團行政總裁、署理行政總裁及財務總監職務。馮先生及何先生負責所有日常企業管理事宜，而張先生則負責企業財務事宜。







### 企業管治(續)

#### 企業管治常規守則(續)

根據企業管治守則之守則條文第F.2.2條，董事會主席須出席股東週年大會及邀請審核委員會、提名委員會及薪酬委員會主席於股東大會上回答問題。由於本公司於本中中期期間內並無主席，故本公司不符合企業管治守則之守則條文第F.2.2條之規定。本公司已安排熟知本公司業務及事務的其他董事及管理層出席二零二四年股東週年大會並與股東溝通。

董事會目前無意填補主席一職，因有關本公司決策皆由董事會集體決定，故董事會相信不填補主席空缺對本公司並無負面影響。董事會將持續審閱董事會當前架構及委任合適人選履行主席職能之需要。如有需要，本公司將根據企業管治守則作出委任以填補該職務。

#### 董事進行證券交易之標準守則

本公司已採納書面證券買賣政策，當中載有一套有關董事進行證券交易的操守準則，其條款並不遜於上市規則附錄C3所載《上市發行人董事進行證券交易的標準守則》之規定準則（「證券買賣政策」）。

經向本公司全體董事作出具體查詢後，全體董事已確認彼等於本中中期期間內一直遵守證券買賣政策所載規定準則。本公司於本中中期期間內並不知悉任何不合規事件。

#### 審核委員會

本報告中所載本公司之中期財務資料並未經審核。然而，審核委員會已連同管理層審閱本集團採納之會計原則及慣例，並與董事討論風險管理、內部監控及財務申報事宜，包括審閱本集團截至二零二四年六月三十日止六個月之未經審核簡明綜合業績。審核委員會認為，本集團截至二零二四年六月三十日止六個月之未經審核簡明綜合業績符合適用會計準則、上市規則及法律規定，並已作出足夠披露。

## 其他資料

### 企業管治(續)

#### 審核委員會(續)

審核委員會由全體三名獨立非執行董事梁志雄先生、羅智弘先生及謝遠明先生組成。梁志雄先生出任審核委員會主席。

#### 風險管理及內部監控

董事會負責確保本集團具備適當有效之風險管理及內部監控系統(「風險管理及內部監控系統」)。審核委員會屆時會檢討該系統。風險管理及內部監控系統旨在管理營運系統可能失靈之潛在風險以達成本集團之目標，就重大失實陳述或損失作出合理保證但絕非提供絕對擔保。

本集團已採納一系列內部監控措施，包括加強高級管理層匯報渠道。作為慣常程序以及本集團風險管理及內部監控系統其中一部分，執行董事及高級管理層會定期召開會議，以檢視本集團主要營運之附屬公司之財政及營運表現。每個部門之高級管理層均須向執行董事報告有關部門業務之重要發展及由董事會所訂立的策略與政策之定期實施情況。

為進一步加強本集團之風險管理及內部監控系統，本公司已委聘一名獨立專業顧問(「內部監控顧問」)專責內部審核職能，方法為對若干附屬公司之風險管理及內部監控系統之充足性及有效性進行獨立評估。截至報告日期，內部監控顧問正在對本財政年度進行評估。

截至二零二四年六月三十日止六個月，審核委員會在內部監控顧問協助下已制定本年度之風險管理及內部監控系統評估計劃。本財政年度風險管理及內部監控系統評估計劃的範圍集中於檢討(i)冷凍倉庫及相關服務分部的營運流程(銷售、應收款項及收款週期以及人力資源管理週期)；(ii)輔助物流服務分部的營運流程(採購、應付款項及付款週期以及人力資源管理週期)；(iii)本集團之合規風險管控；(iv)本集團之財務報告及披露監控；及(v)跟進去年年度報告之推薦建議。



## 其他資料



### 企業管治(續)

#### 風險管理及內部監控(續)

截至二零二四年六月三十日止六個月，董事會信納本集團備有充足風險管理及內部監控程序以滿足本集團在目前經營環境下之需要，且未有發現任何導致彼等相信本集團風險管理及內部監控系統存在漏洞之事宜。現有風險管理及內部監控系統行之有效及充足，董事會將持續加以檢討、鞏固，或將因應經營環境變動對其作出更新。

### 本公司董事及最高行政人員資料變更

除下文所披露者外，自本公司最近期刊發年報以來，本公司董事及最高行政人員的資料概無須根據上市規則第13.51B(1)條披露的變更。

- 一 自二零二四年二月二十二日起，本公司執行董事馮柏基先生由本集團營運總監調任為行政總裁。除調任外，馮先生於本集團之其他職務並無變動。

承董事會命  
執行董事  
馮柏基

香港，二零二四年八月二十九日

