

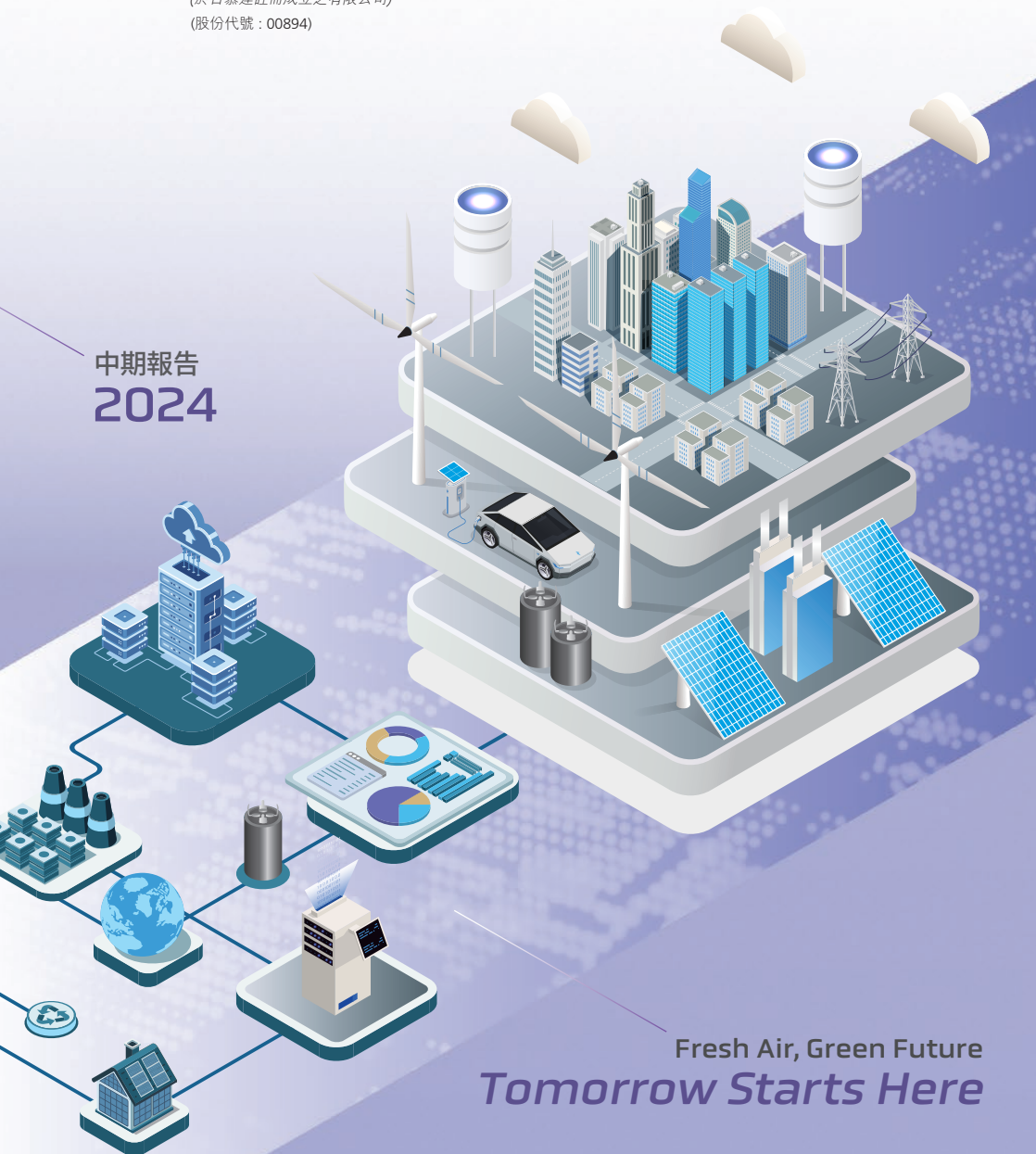


MAN YUE TECHNOLOGY HOLDINGS LIMITED 萬裕科技集團有限公司

(於百慕達註冊成立之有限公司)

(股份代號：00894)

中期報告 2024



Fresh Air, Green Future
Tomorrow Starts Here

SAMXON[®]
Aluminum Electrolytic Capacitors

X-CON[®]
Conductive Polymer
Aluminum Solid Capacitors

XLPC[®]
Maximum Multi-layer Polymer Capacitors



本報告以環保紙印製



目錄

公司資料	2
管理層討論及分析	4
中期財務報表之審閱報告	7
未經審核綜合損益表	8
未經審核綜合損益及其他全面收入表	9
未經審核綜合財務狀況表	10
未經審核綜合權益變動表	12
未經審核簡明綜合現金流量表	13
未經審核綜合財務報表附註	14
企業管治及其他資料	34



公司資料

董事會

執行董事

紀楚蓮 (主席)
陳宇澄 (董事總經理)
陳達昌 (財務總裁兼公司秘書)

獨立非執行董事

羅國貴
馬紹援
容永祺 金紫荊星章, 榮譽勳章, 太平紳士

審核委員會

馬紹援 (主席)
羅國貴
容永祺 金紫荊星章, 榮譽勳章, 太平紳士

薪酬委員會

羅國貴 (主席)
紀楚蓮
容永祺 金紫荊星章, 榮譽勳章, 太平紳士

提名委員會

容永祺 金紫荊星章, 榮譽勳章, 太平紳士 (於2024年3月26日當選為主席)
紀楚蓮
陳宇澄
羅國貴
馬紹援

公司秘書

陳達昌

核數師

畢馬威會計師事務所 (於《會計及財務匯報局條例》下的
註冊公眾利益實體核數師)

主要往來銀行

香港上海滙豐銀行有限公司
大華銀行有限公司

註冊辦事處

Clarendon House, 2 Church Street
Hamilton HM 11, Bermuda

主要營業地點

香港
皇后大道中183號
新紀元廣場
中遠大廈34樓3402室



公司資料

股份登記及過戶總處

MUFG Fund Services (Bermuda) Limited
4th Floor North, Cedar House
41 Cedar Avenue
Hamilton HM12, Bermuda

股份登記及過戶分處

卓佳登捷時有限公司
香港夏慤道16號
遠東金融中心17樓

公司網址

www.manyue.com

投資者關係聯絡

電郵：ir@manyue.com

股份代號

00894



管理層討論及分析

財務摘要

	截至6月30日止六個月		
	2024年	2023年	變動
	千港元	千港元	
收入	815,977	761,975	+7.1%
毛利	133,039	102,474	+29.8%
息稅折舊及攤銷前利潤	68,704	53,615	+28.1%
股東應佔溢利／(虧損)	2,756	(15,368)	不適用
每股盈利／(虧損)	0.58港仙	(3.23)港仙	不適用

財務業績

截至2024年6月30日止六個月的財務表現令人鼓舞，反映出本集團的策略措施和營運效率開始生效。截至2024年6月30日止六個月，本集團收入較2023年同期增長7.1%，顯示業務及市場對其產品的需求穩定增長。收入的增長進一步令毛利率升2.9個百分點，從13.4%上升至16.3%。

毛利率的改善歸因於多種因素。首先，銷售產品結構的變化使本集團能夠專注於盈利能力較高的產品。此外，嚴格的成本控制措施和優化資源配置也得到有效落實。營業費用佔銷售額的比例明顯下降，這明顯反映了成本控制措施的有效性。透過實施策略預算、優化生產流程以及確定成本節約領域，本集團有效地精簡了整體營運成本。這項減少明顯提高了本集團的盈利能力，並確保更多的資源可以用於增長和創新，為未來奠定了堅實的財務基礎和增強了本集團在市場上的競爭地位。

面對香港持續高利率，本集團決定調整銀行貸款組合，以優化其整體財務成本。因此，本集團已採取積極措施減少銀行借貸。透過此舉，本集團已成功在截至2024年6月30日的六個月內將其整體利息支出降至收入的3.2%，而2023年同期為收入的3.7%。

策略措施及成本控制措施的實施，使本集團得以從由2023年上半年本公司股東（「股東」）應佔淨虧損約15,368,000港元，轉虧為盈至截至2024年6月30日止六個月本公司股東應佔淨溢利約2,756,000港元。這轉變不僅反映了這些努力的正面影響，也為本集團未來業務的永續性。

管理層討論及分析

業務回顧

市場概覽

市場復甦速度低於預期，但被動電子元件的需求仍有動力和增長。與2023年同期相比，本集團在截至2024年6月30日止六個月內仍實現了7.1%的收入穩定增長；與2023年下半年相比，收入增長更令人鼓舞，達15.1%。電子市場正在快速發展，這推動了各種技術應用的潛在增長，特別是與人工智能(“AI”)相關的應用。儘管經濟環境低迷，但AI在各個行業的變革潛力仍然是一個亮點。根據研究公司Statista於2024年6月所發佈的市場研究報告，AI市場規模在2024年將超過1840億美元，與2023年相比大幅增長近500億美元。預計到2030年，這驚人增長將持續，市場規模將超過8260億美元。我們相信這將是電子行業和本集團的關鍵增長動力，因為我們的產品可以廣泛使用。由於電容器是為先進電子設備供電的重要部件，這種採用將推動對電容器的需求。隨著AI系統變得越來越複雜和廣泛，對具有高可靠性和高效儲能的應用程式的需求也在不斷增長。電容器在穩定電源、過濾雜訊和管理AI驅動設備和資料中心的能源方面至關重要。高性能計算硬體是AI應用不可或缺的一部分，需要能夠處理更高負載並確保操作穩定性的電容器。此外，物聯網設備、自動駕駛汽車和智能基礎設施的擴張都依賴AI，這將進一步擴大對複雜電容器的需求。AI驅動技術的激增可能會刺激電容器市場的創新和增長，以滿足對性能和可靠性日益增長的要求。因此，我們處於有利位置，可以利用AI的持續採用來推動其增長和創新，從而佔領這個不斷擴大的市場。

營運回顧

上半年財務表現的轉虧為盈，反映了本集團在複雜的經營環境中的強大應變能力和策略力度。這進一步為本集團未來的業務增長奠定了基礎。此外，本集團多元化的客戶及產品組合對其業務發展至關重要，同時堅定不移地專注於研究與開發(「研發」)，可加強其產品及技術創新。本集團對研發投資的持續承諾對於保持這一代技術的領先地位至關重要。專注於研發使本集團能夠利用技術進步，有助抓緊長期業務增長機會。由於可為本集團客戶提供多元化及廣泛的產品平台，加上研發能力，使本集團能夠創新且準確回應市場需求的產品及解決方案。截至2024年6月30日止六個月，本集團繼續實施嚴格的成本控制措施和審慎的現金流量管理，以提高盈利能力，同時維持健康的資金流動性和財務穩定性。



管理層討論及分析

流動資金及財務資源

於2024年6月30日，本集團有現金及現金等值物209,886,000港元（於2023年12月31日：249,720,000港元），大部份以美元、人民幣或港元計值。本集團未償還銀行及其他借貸總額為976,779,000港元（於2023年12月31日：1,032,171,000港元），主要包括銀行貸款及貿易融資信貸。

於2024年6月30日，按淨債務金額（銀行及其他借貸總額減現金及現金等值物）相對本集團權益總值的百分比計算的淨負債比率為50.1%（於2023年12月31日：50.6%）。

於2024年6月30日，淨營運資金（按流動資產減流動負債計算）為174,258,000港元，相比於2023年12月31日之183,826,000港元減少9,568,000港元。於2024年6月30日，流動比率（按流動資產除以流動負債計算）為1.11倍，而於2023年12月31日則為1.12倍。

本集團之財務報表以港元呈列。然而，本集團主要以港元、人民幣、美元及日圓進行交易。本集團意識到可能因港元、人民幣、美元及日圓匯率波動而產生的潛在外匯風險。本集團會密切監控其整體外匯風險，以保障本集團免受匯率風險影響。

展望及前景

儘管我們短期內遇到各種挑戰，但全球經濟有逐步復甦的趨勢。根據國際貨幣基金組織（「IMF」）2024年7月發佈的世界經濟展望更新，預計全球經濟增長與2024年4月《世界經濟展望》預測一致，2024年和2025年分別為3.2%和3.3%。在所有主要經濟體中，中國是本集團重點關注的市場，預計2024年和2025年經濟增長分別為5.0%和4.5%。毫無疑問，由於消費者支出冷漠、長達一年的地緣政治緊張局勢不確定和利率環境波動等各種不可控因素，經濟復甦的時間可能仍需要比預期更長。儘管如此，本集團仍將利用其專業知識和創新提供尖端解決方案，繼續滲透到AI、再生能源系統、電力存儲和機器人設備等高增長市場。本集團將繼續強調保持平衡的產品組合，確保各細分市場的多元化，以最大限度地提高其整體盈利能力。通過專注於新興技術和成熟產品線，本集團將致力於維持強勁的業務增長並適應市場動態。我們相信，這種策略將突顯滿足客戶需求的承諾，同時也在不斷發展的產業格局中推動長期成功。

僱傭及薪酬政策

於2024年6月30日，本集團僱用總共2,482名僱員（於2023年12月31日：2,200名）。本集團之薪酬政策以公平獎賞、激勵指引、論功行賞及薪酬方案緊貼市場水平為原則，並定期檢討薪酬待遇。除薪金外，其員工福利包括公積金供款、醫療保險及與表現掛鉤之花紅。

中期財務報表之審閱報告



致萬裕科技集團有限公司董事會之審閱報告

(於百慕達註冊成立之有限公司)

引言

本核數師(以下簡稱「我們」)已審閱列載於第8至33頁之中期財務報表,此中期財務報表包括萬裕科技集團有限公司於2024年6月30日之綜合財務狀況表與截至該日止六個月期間之相關綜合損益表、損益及其他全面收入表、權益變動表及簡明綜合現金流量表以及附註解釋。香港聯合交易所有限公司證券上市規則規定,中期財務報表之編製必須符合其相關條文及香港會計師公會頒佈之香港會計準則第34號「中期財務報告」。董事須負責按照香港會計準則第34號編製及呈列中期財務報告。

我們的責任是基於我們的審閱對中期財務報表作出結論,並按照委聘之協定條款僅向閣下(作為整體)報告我們的結論,除此之外本報告別無其他目的。我們不會就該等報表之內容向任何其他人士負責或承擔任何責任。

審閱範圍

我們已按照香港會計師公會頒佈之香港審閱委聘準則第2410號「由實體的獨立核數師執行中期財務資料審閱」進行審閱。審閱中期財務報表包括主要向負責財務及會計事務之人員作出查詢,以及應用分析及其他審閱程序。審閱之範圍遠較按照香港審計準則進行審核之範圍為小,因此不能令我們可保證我們將知悉在審核中可能被發現之所有重大事項。因此,我們不發表審核意見。

結論

基於我們的審閱,我們並無發現任何事項令我們相信於2024年6月30日之中期財務報表在各重大方面未有按照香港會計準則第34號「中期財務報告」編製。

畢馬威會計師事務所

執業會計師

香港中環
遮打道10號
太子大廈8樓

香港, 2024年8月23日



未經審核綜合損益表

	附註	截至6月30日止六個月	
		2024年 千港元	2023年 千港元
收入	6、7	815,977	761,975
銷售成本		(682,938)	(659,501)
毛利		133,039	102,474
其他收入	8	3,842	4,223
其他(虧損)/收益淨額	9	(49)	3,348
銷售及分銷費用		(26,117)	(25,954)
行政費用		(78,469)	(80,819)
經營溢利	10	32,246	3,272
財務支出	11	(25,852)	(28,216)
財務收入	12	3,222	3,713
應佔合營企業之業績		(2,483)	6,094
除稅前溢利/(虧損)		7,133	(15,137)
所得稅	13	(4,741)	(2,641)
期間溢利/(虧損)		2,392	(17,778)
應佔溢利/(虧損)：			
本公司股權持有人		2,756	(15,368)
非控股股東權益		(364)	(2,410)
期間溢利/(虧損)		2,392	(17,778)
本公司股權持有人應佔每股盈利/(虧損)：	14		
基本		0.58港仙	(3.23)港仙
攤薄		0.58港仙	(3.23)港仙

第14至33頁之附註為本中期財務報表之一部份。

未經審核綜合損益及其他全面收入表

	截至6月30日止六個月	
	2024年 千港元	2023年 千港元
期間溢利／(虧損)	2,392	(17,778)
其他全面收入：		
其後不會重新分類至損益之項目：		
除稅後資產重估盈餘	3,890	69,311
其後可重新分類至損益之項目：		
匯兌差額	(22,228)	(83,153)
期間除稅後其他全面收入	(18,338)	(13,842)
期間全面收入總額	(15,946)	(31,620)
應佔全面收入總額：		
本公司股權持有人	(14,273)	(28,674)
非控股股東權益	(1,673)	(2,946)
期間全面收入總額	(15,946)	(31,620)

第14至33頁之附註為本中期財務報表之一部份。



未經審核綜合財務狀況表

	附註	於2024年 6月30日 (未經審核) 千港元	於2023年 12月31日 (經審核) 千港元
非流動資產			
物業、廠房及設備	16	550,081	582,451
在建工程	16	57,559	46,730
土地租賃預付款	17	10,191	10,452
投資物業	18	372,403	373,858
無形資產		434	575
於合營企業之投資		195,247	199,337
安裝中機器	16	62,967	50,773
按公允值於損益內列賬之金融資產		37,562	38,340
給予一間合營企業之貸款		179,318	179,724
其他預付款項		5,349	5,380
遞延稅項資產		18,211	17,891
非流動資產總值		1,489,322	1,505,511
流動資產			
存貨		633,768	616,169
應收賬款	19	697,437	628,772
預付款項、按金及其他應收款項	19	144,893	136,933
應收合營企業之款項		22,989	22,940
按公允值於損益內列賬之金融資產		14	9,073
現金及現金等值物		209,886	249,720
流動資產總值		1,708,987	1,663,607
流動負債			
應付賬款及票據	20	364,587	234,582
其他應付款項及應計負債以及合約負債		101,073	112,328
應付合營企業之款項		59,783	59,727
應付稅項		15,749	21,970
銀行及其他借貸	21	970,547	1,027,846
應付股息		43	43
租賃負債		22,947	23,285
流動負債總值		1,534,729	1,479,781

未經審核綜合財務狀況表

	附註	於2024年 6月30日 (未經審核) 千港元	於2023年 12月31日 (經審核) 千港元
流動資產淨值		174,258	183,826
資產總值減流動負債		1,663,580	1,689,337
非流動負債			
長期服務金撥備		77	77
遞延稅項負債		75,143	74,451
遞延收入		8,228	8,432
租賃負債		43,981	56,187
銀行及其他借貸	21	6,232	4,325
非流動負債總值		133,661	143,472
資產淨值		1,529,919	1,545,865
資本及儲備			
股本	22	47,555	47,555
儲備	23	1,454,989	1,469,262
本公司股權持有人應佔權益		1,502,544	1,516,817
非控股股東權益		27,375	29,048
權益總值		1,529,919	1,545,865

第14至33頁之附註為本中期財務報表之一部份。



未經審核綜合權益變動表

	本公司股權持有人應佔			非控股 股東權益 千港元	權益總額 千港元
	股本 千港元	儲備 千港元	總計 千港元		
2024年1月1日之結餘	47,555	1,469,262	1,516,817	29,048	1,545,865
期間溢利	-	2,756	2,756	(364)	2,392
其他全面收入：					
其後不會重新分類至損益之項目：					
除稅後資產重估盈餘	-	3,890	3,890	-	3,890
其後可重新分類至損益之項目：					
匯兌差額	-	(20,919)	(20,919)	(1,309)	(22,228)
截至2024年6月30日止期間全面收入總額	-	(14,273)	(14,273)	(1,673)	(15,946)
2024年6月30日之結餘	47,555	1,454,989	1,502,544	27,375	1,529,919
	本公司股權持有人應佔				
	股本 千港元	儲備 千港元	總計 千港元	非控股 股東權益 千港元	權益總額 千港元
2023年1月1日之結餘	47,555	1,426,029	1,473,584	32,422	1,506,006
期間虧損	-	(15,368)	(15,368)	(2,410)	(17,778)
其他全面收入：					
其後不會重新分類至損益之項目：					
除稅後資產重估盈餘	-	69,311	69,311	-	69,311
其後可重新分類至損益之項目：					
匯兌差額	-	(82,617)	(82,617)	(536)	(83,153)
截至2023年6月30日止期間全面收入總額	-	(28,674)	(28,674)	(2,946)	(31,620)
2023年6月30日之結餘	47,555	1,397,355	1,444,910	29,476	1,474,386

第14至33頁之附註為本中期財務報表之一部份。

未經審核簡明綜合現金流量表

	截至6月30日止六個月	
	2024年 千港元	2023年 千港元
經營業務		
除稅前溢利／(虧損)	7,133	(15,137)
財務支出	25,852	27,483
存貨(增加)／減少	(25,748)	24,742
應收賬款(增加)／減少	(75,660)	57,167
應付賬款及票據增加／(減少)	134,361	(36,615)
其他應付款項及應計負債減少	(10,128)	(25,859)
其他	25,525	(1,350)
經營所得現金	81,335	30,431
已付稅項	(2,121)	(8,496)
經營業務之現金流入淨額	79,214	21,935
投資活動		
購買物業、廠房及設備	(30,109)	(20,892)
投資活動產生之其他現金流量	3,078	(2,605)
投資活動之現金流出淨額	(27,031)	(23,497)
融資活動		
新增銀行及其他借貸所得款項	1,146,708	1,231,551
償還銀行及其他借貸	(1,198,986)	(1,195,790)
已抵押銀行存款增加	-	(32,538)
已付租賃租金之資本部份	(11,381)	(11,293)
已付租賃租金之利息部份	(1,375)	(733)
已付利息	(25,061)	(28,620)
融資活動之現金流出淨額	(90,095)	(37,423)
現金及現金等值物之減少淨額	(37,912)	(38,985)
期初之現金及現金等值物	249,720	311,869
外幣匯率變動之影響	(1,922)	(5,815)
期末之現金及現金等值物	209,886	267,069
現金及現金等值物之結餘分析		
現金及銀行結餘	209,886	299,607
減：已抵押銀行存款	-	(32,538)
期末於綜合現金流量表呈列之現金及現金等值物	209,886	267,069

第14至33頁之附註為本中期財務報表之一部份。



未經審核綜合財務報表附註

1 一般資料

本公司及其附屬公司之主要業務為製造及買賣電子元件及原材料。

本公司為一間於百慕達註冊成立之有限公司，其註冊辦事處地址為Clarendon House, 2 Church Street, Hamilton HM 11, Bermuda。

本公司以香港聯合交易所有限公司（「聯交所」）作主要上市地。

除另有指明外，本中期財務報表以港元呈列。本中期財務報表於2024年8月23日獲董事會批准刊發。

2 編製基準

本截至2024年6月30日止六個月之中期財務報表已按照聯交所證券上市規則之適用披露條文編製，包括遵守香港會計師公會（「香港會計師公會」）頒佈之香港會計準則（「香港會計準則」）第34號「中期財務報告」。

本中期財務報表已按照2023年年度財務報表所採納之相同會計政策編製，惟預期將於2024年年度財務報表中反映之會計政策變動除外。任何會計政策變動之詳情載於附註3。

本中期財務報表包含簡明綜合財務報表及選定之附註解釋。該等附註包括對了解自2023年年度財務報表以來本集團財務狀況及表現之變動而言屬重大之事件及交易之說明。簡明綜合中期財務報表及其附註並不包括按照香港財務報告準則（「香港財務報告準則」）編製之整套財務報表所需之全部資料。

本中期財務報表未經審核，惟已由畢馬威會計師事務所根據香港會計師公會頒佈之香港審閱委聘準則第2410號「由實體的獨立核數師執行中期財務資料審閱」進行審閱。畢馬威會計師事務所致董事會的獨立審閱報告載於第7頁。



未經審核綜合財務報表附註

3 會計政策變動

本集團已於本會計期間對本中期財務報表應用下列由香港會計師公會頒佈之香港財務報告準則修訂本：

- 香港會計準則第1號修訂本，*財務報表的呈列：將負債分類為流動或非流動*（「2020年修訂本」）
- 香港會計準則第1號修訂本，*財務報表的呈列：附有契諾的非流動負債*（「2022年修訂本」）
- 香港財務報告準則第16號修訂本，*租賃：售後租回的租賃負債*
- 香港會計準則第7號修訂本，*現金流量表*及香港財務報告準則第7號，*金融工具：披露：供應商融資安排*

該等進展概無對本期間或過往期間本集團業績及財務狀況於本中期財務報表的編製或呈列方式產生重大影響。本集團並無採用於本會計期間尚未生效的任何新訂準則或詮釋。

4 估計

編製符合香港會計準則第34號之中期財務報表需要管理層作出影響會計政策之應用及按年累計基準呈報之資產及負債、收入及開支金額之判斷、估計及假設。實際結果可能有別於該等估計。

編製本中期財務報表時，管理層於應用本集團會計政策時作出之重大判斷及估計不確定性之主要來源與本集團截至2023年12月31日止年度之綜合財務報表所應用者一致。



未經審核綜合財務報表附註

5 金融工具之公允值計量

公允值級別

下表呈列本集團金融工具於報告期末按經常性基準計量之公允值，並按照香港財務報告準則第13號「公允值計量」所界定三個公允值等級分類。公允值計量等級乃參照估值技術所用輸入數據之可觀察性及重要性釐定如下：

- 第1級別估值： 僅使用第1級別輸入數據計量之公允值，即於計量日期相同資產或負債在活躍市場之未經調整報價
- 第2級別估值： 使用第2級別輸入數據計量之公允值，即不符合第1級別之可觀察輸入數據且未有使用重大不可觀察輸入數據。不可觀察輸入數據指無法取得市場資料之輸入數據
- 第3級別估值： 使用重大不可觀察輸入數據計量之公允值

下表呈列本集團於2024年6月30日按公允值計量之金融資產。

	第1級別 千港元	第2級別 千港元	第3級別 千港元	總計 千港元
按公允值於損益內列賬之金融資產				
— 非流動	—	—	37,562	37,562
按公允值於損益內列賬之金融資產				
— 流動	14	—	—	14
	14	—	37,562	37,576

下表呈列本集團於2023年12月31日按公允值計量之金融資產。

	第1級別 千港元	第2級別 千港元	第3級別 千港元	總計 千港元
按公允值於損益內列賬之金融資產				
— 非流動	—	—	38,340	38,340
按公允值於損益內列賬之金融資產				
— 流動	14	—	9,059	9,073
	14	—	47,399	47,413

於本期間，用以計量金融工具公允值之公允值級別內各個等級之間並無轉移，估值技術亦無變動。

未經審核綜合財務報表附註

5 金融工具之公允值計量 (續)

公允值級別 (續)

第3級別以按公允值於損益內列賬之金融資產利用貼現現金流量法按公允值計量。第3級別公允值計量結餘於本期間之變動如下：

	截至6月30日止六個月	
	2024年 千港元	2023年 千港元
於1月1日	47,399	46,515
本期間內於損益確認之公允值變動	(9,706)	787
匯兌調整	(131)	(370)
於6月30日	37,562	46,932

就第3級別大部份金融工具而言，本集團最少每年兩次向獨立專業合資格估值師及銀行取得獨立估值，與本集團之報告日期一致。

以成本或攤銷成本列賬之本集團金融工具之賬面值與於2024年6月30日及2023年12月31日之公允值並無重大差異。



未經審核綜合財務報表附註

6 分部資料

由本公司全體執行董事組成並由董事總經理領導之本集團執行團隊被視為主要營運決策人（「主要營運決策人」）。主要營運決策人定期檢討本集團之表現。

主要營運決策人以獨立分部審閱本集團之投資。該等投資包括投資物業及按公允值於損益內列賬之金融資產。

本集團由兩個主要經營分部組成，即(i)製造、銷售及分銷電子元件；及(ii)投資。

截至2024年6月30日止六個月之分部業績如下：

	截至2024年6月30日止六個月		
	製造、銷售及 分銷電子元件 千港元	投資 千港元	總額 千港元
對外客戶分部收入	815,977	–	815,977
分部毛利	133,039	–	133,039
毛利率(%)	16.3%	不適用	16.3%
其他收入	1,055	2,787	3,842
其他收益／(虧損) 淨額	8,983	(9,032)	(49)
經營開支 ¹	(104,586)	–	(104,586)
經營溢利／(虧損)	38,491	(6,245)	32,246
經營溢利率(%)	4.7%	不適用	4.0%

未經審核綜合財務報表附註

6 分部資料 (續)

截至2023年6月30日止六個月之分部業績如下：

	截至2023年6月30日止六個月		
	製造、銷售及 分銷電子元件 千港元	投資 千港元	總額 千港元
對外客戶分部收入	761,975	-	761,975
分部毛利	102,474	-	102,474
毛利率(%)	13.4%	不適用	13.4%
其他收入	2,962	1,261	4,223
其他收益淨額	2,438	910	3,348
經營開支 ¹	(106,773)	-	(106,773)
經營溢利	1,101	2,171	3,272
經營溢利率(%)	0.1%	不適用	0.4%

經營溢利與除稅前溢利／(虧損)之對賬提供如下：

	截至6月30日止六個月	
	2024年 千港元	2023年 千港元
經營溢利	32,246	3,272
財務支出	(25,852)	(28,216)
財務收入	3,222	3,713
應佔合營企業之業績	(2,483)	6,094
除稅前溢利／(虧損)	7,133	(15,137)

分部資產及負債之計量並無定期向本集團之主要營運決策人提供，因此並無呈列分部資產或負債資料。

附註：

- 經營開支指本集團經營其一般業務所產生之開支，包括銷售及分銷費用以及行政費用。



未經審核綜合財務報表附註

6 分部資料 (續)

下表呈列本集團按地理位置劃分之對外客戶收入及特定非流動資產：

	截至6月30日止六個月	
	2024年 千港元	2023年 千港元
按地理位置劃分之對外客戶收入		
香港	40,239	38,891
中國內地	620,439	532,460
台灣	81,856	73,341
東南亞	29,460	25,458
韓國	6,132	2,503
美國	9,629	34,658
歐洲	20,596	39,142
其他國家	7,626	15,522
	815,977	761,975
	於2024年 6月30日 千港元	於2023年 12月31日 千港元
按地區劃分之非流動資產 (不包括遞延稅項資產及 按公允值於損益內列賬之金融資產)		
香港	111,311	112,681
中國內地	1,321,094	1,330,438
其他	1,144	6,161
	1,433,549	1,449,280

未經審核綜合財務報表附註

7 收入

本集團之主要業務為製造及買賣電子元件及原材料。

收入指扣除退貨及折扣後所出售貨品之淨值。製造及買賣電子元件之收入於電子元件之控制權轉移至客戶時，在某一時間點確認。

按主要產品線劃分之客戶合約收入明細如下：

	截至6月30日止六個月	
	2024年 千港元	2023年 千港元
香港財務報告準則第15號範圍內之客戶合約收入		
製造及買賣電子元件	815,977	761,975

按地區市場劃分之客戶合約收入明細於附註6披露。所有收入均於某一時間點確認。

8 其他收入

	截至6月30日止六個月	
	2024年 千港元	2023年 千港元
出售物業、廠房及設備之(虧損)/收益	(2,629)	12
廢料銷售	1	172
政府補助	261	34
投資物業產生之租金收入	2,787	1,261
其他	3,422	2,744
	3,842	4,223



未經審核綜合財務報表附註

9 其他(虧損)/收益淨額

	截至6月30日止六個月	
	2024年 千港元	2023年 千港元
投資物業之公允值收益	674	123
匯兌收益淨額	13,345	2,879
按公允值於損益內列賬之金融資產公允值(虧損)/收益	(9,706)	787
其他	(4,362)	(441)
	(49)	3,348

10 經營溢利

本集團之經營溢利於扣除/(計入)以下各項後達致：

	截至6月30日止六個月	
	2024年 千港元	2023年 千港元
折舊開支：		
自置物業、廠房及設備	24,802	27,829
使用權資產	10,618	11,828
土地租賃預付款攤銷	188	763
無形資產攤銷	111	116
存貨撇減	1,751	2,516
應收賬款及其他應收款項之預期信用虧損撥回淨額：		
已確認之額外預期信用虧損	61	-
已撥回之預期信用虧損	-	(1,426)
報銷資產權(收益)/虧損	(158)	1,112

未經審核綜合財務報表附註

11 財務支出

	截至6月30日止六個月	
	2024年 千港元	2023年 千港元
銀行及其他借貸之利息支出	25,061	28,620
租賃負債之利息支出	1,375	733
	26,436	29,353
減：資本化為在建工程之利息支出	(584)	(1,137)
	25,852	28,216

12 財務收入

	截至6月30日止六個月	
	2024年 千港元	2023年 千港元
給予一間合營企業貸款之利息收入	2,692	2,764
定期存款及銀行結餘之利息收入	530	637
一項金融資產之利息收入	-	312
	3,222	3,713



未經審核綜合財務報表附註

13 所得稅

	截至6月30日止六個月	
	2024年 千港元	2023年 千港元
即期稅項：		
香港以外	4,948	3,702
遞延稅項	(207)	(1,061)
期間總稅項支出	4,741	2,641

於截至2024年及2023年6月30日止六個月均無於財務報表就香港利得稅計提撥備，乃由於本集團並無於香港產生任何應課稅溢利。

根據中國內地相關稅務規則及法規，本公司其中四間（2023年6月30日：四間）位於中國內地之附屬公司可享有15%（2023年6月30日：15%）之優惠稅率。本集團其他位於中國內地之附屬公司須按25%（2023年6月30日：25%）之法定稅率繳納所得稅。

位於香港及中國內地境外之附屬公司須按相關國家當前適用之稅率徵稅。

14 每股盈利／（虧損）

每股基本盈利／（虧損）乃根據本公司股權持有人應佔本期間溢利2,756,000港元（2023年6月30日：本公司股權持有人應佔虧損15,368,000港元）及本期間已發行普通股之加權平均數475,547,534股（2023年6月30日：475,547,534股）計算。

由於本期間及截至2023年6月30日止六個月並無已發行之潛在攤薄普通股，故每股攤薄盈利／（虧損）與每股基本盈利／（虧損）相同。

未經審核綜合財務報表附註

15 股息

董事會不建議派發本期間之中期股息（2023年6月30日：無）。

16 物業、廠房及設備、在建工程及安裝中機器

(a) 物業、廠房及設備以及在建工程變動

	截至6月30日止六個月	
	2024年 千港元	2023年 千港元
於1月1日之期初賬面淨值	629,181	647,385
添置：		
自用物業、廠房及設備	18,081	22,224
使用權資產	88	12,047
重估盈餘／(虧絀)	4,032	(13,048)
出售	(2,888)	(371)
轉撥至投資物業(附註)	-	(22,474)
折舊：		
自用物業、廠房及設備	(24,802)	(27,829)
使用權資產	(10,618)	(11,828)
匯兌調整	(5,434)	(18,389)
於6月30日之期末賬面淨值	607,640	587,717

附註：於截至2023年6月30日止六個月，本集團將中國內地的一項業主自用物業轉撥至投資物業(附註18)。

(b) 於2024年6月30日，預期將轉撥至物業、廠房及設備的安裝中機器金額為62,967,000港元(2023年12月31日：50,773,000港元)。

17 土地租賃預付款

	截至6月30日止六個月	
	2024年 千港元	2023年 千港元
於1月1日之期初賬面淨值	10,452	54,796
轉撥至投資物業(附註)	-	(12,174)
攤銷	(188)	(763)
匯兌調整	(73)	(1,171)
於6月30日之期末賬面淨值	10,191	40,688

附註：於截至2023年6月30日止六個月，本集團將中國內地的一項業主自用物業轉撥至投資物業(附註18)。



未經審核綜合財務報表附註

18 投資物業

	截至6月30日止六個月	
	2024年 千港元	2023年 千港元
於1月1日之期初賬面淨值	373,858	154,560
轉撥自物業、廠房及設備 (附註16)	-	22,474
轉撥自土地租賃預付款 (附註17)	-	12,174
於用途變更當日物業、廠房及設備及土地租賃預付款的 資產重估盈餘	-	105,897
公允值調整之收益 (附註9)	674	123
匯兌調整	(2,129)	(8,360)
於6月30日之期末賬面淨值	372,403	286,868

本集團每年對其投資物業進行至少兩次獨立估值。於本期間，投資物業由獨立專業合資格估值師瑞豐環球評估諮詢有限公司進行估值，所採用的估值技術與估值師於2023年12月31日進行估值所採用者一致。董事於各報告期末更新彼等對各項物業公允值之評估，當中已計及最近期獨立估值。董事以合理之公允值估計範圍釐定物業之價值。

投資物業之公允值調整計入綜合損益表「其他(虧損)/收益淨額」(附註9)。

下表呈列按經常性基準於報告期末計量之本集團物業之公允值，乃按香港財務報告準則第13號「公允值計量」所界定三個公允值等級分類。公允值計量分類等級乃參照估值技術所用輸入數據之可觀察性及重要性釐定如下：

- 第1級別估值： 僅使用第1級別輸入數據計量之公允值，即於計量日期相同資產或負債在活躍市場之未經調整報價
- 第2級別估值： 使用第2級別輸入數據計量之公允值，即不符合第1級別之可觀察輸入數據且未有使用重大不可觀察輸入數據。不可觀察輸入數據指無法取得市場資料之輸入數據
- 第3級別估值： 使用重大不可觀察輸入數據計量之公允值



未經審核綜合財務報表附註

18 投資物業 (續)

	於2024年6月30日公允值計量之分類		
	第1級別 千港元	第2級別 千港元	第3級別 千港元
經常性公允值計量			
投資物業			
—已完工住宅物業—中國內地	-	-	2,454
—已完工工業物業—中國內地	-	-	16,379
—已完工商業物業—香港	-	-	72,960
—發展中物業—中國內地	-	-	60,591
—發展中工業物業—中國內地	-	-	220,019
	-	-	372,403

	於2023年12月31日公允值計量之分類		
	第1級別 千港元	第2級別 千港元	第3級別 千港元
經常性公允值計量			
投資物業			
—已完工住宅物業—中國內地	-	-	2,483
—已完工工業物業—中國內地	-	-	16,293
—已完工商業物業—香港	-	-	73,800
—發展中商業物業—中國內地	-	-	61,024
—發展中工業綜合體—中國內地	-	-	220,258
	-	-	373,858

於本期間，第1級別、第2級別及第3級別之間並無轉移。



未經審核綜合財務報表附註

19 應收賬款以及預付款項、按金及其他應收款項

	於2024年 6月30日 千港元	於2023年 12月31日 千港元
應收賬款	735,366	667,016
虧損撥備	(37,929)	(38,244)
	697,437	628,772
預付款項、按金及其他應收款項	144,893	136,933
	842,330	765,705

本集團與客戶之交易條款主要為信貸方式，惟新客戶一般須預先付款。信貸期一般為90天，主要客戶可延長至最多150天。每名客戶均設有最高信貸額。本集團致力對尚未收取之應收款項維持嚴格控制，並設有信貸控制部將信貸風險減至最低。高級管理人員定期檢討逾期結餘。由於上述原因及本集團之應收賬款來自大量不同客戶，因此並無重大信貸集中風險。應收賬款為不計息。

信貸風險主要透過信貸保險機制對沖。倘本集團有信貸保險利益，則在提出索償之情況下，就實質確定有任何預期償還款項時確認個別資產。於報告期末，有關該等預期償還款項內1,878,000港元（2023年12月31日：1,720,000港元）計入流動資產之「預付款項、按金及其他應收款項」。

本集團按賬齡將其應收賬款歸類。各組別應收賬款之未來現金流量按過往損失經驗估計，並就各客戶現時狀況之影響及前瞻性資料作出調整。對於逾期已久且金額龐大之賬戶或已知無力償還之應收賬款會就減值作個別評估。

於報告期末，按發票日期計算及扣除虧損撥備後之應收賬款賬齡分析如下：

	於2024年 6月30日 千港元	於2023年 12月31日 千港元
1至3個月	593,265	522,234
4至6個月	90,720	87,722
7至12個月	11,405	15,198
超過1年	2,047	3,618
	697,437	628,772



未經審核綜合財務報表附註

20 應付賬款及票據

於報告期末，按發票日期計算之應付賬款及票據賬齡分析如下：

	於2024年 6月30日 千港元	於2023年 12月31日 千港元
應付賬款：		
— 1至3個月	297,067	156,596
— 4至6個月	38,496	47,210
— 7至12個月	3,229	12,626
— 超過1年	14,804	16,175
	353,596	232,607
應付票據	10,991	1,975
	364,587	234,582

21 銀行及其他借貸

	於2024年 6月30日 千港元	於2023年 12月31日 千港元
須於以下期間償還附有按要求償還條款之 無抵押銀行及其他借貸：		
— 1年內	920,377	978,704
— 第2年內	34,858	27,983
— 第3至第5年 (包括首尾兩年)	21,544	25,484
	976,779	1,032,171
歸類為流動負債部分	(970,547)	(1,027,846)
	6,232	4,325



未經審核綜合財務報表附註

21 銀行及其他借貸(續)

銀行及其他借貸變動之分析如下：

	截至6月30日止六個月	
	2024年 千港元	2023年 千港元
於1月1日之期初結餘	1,032,171	1,094,513
新借貸	1,146,708	1,231,551
償還借貸	(1,198,986)	(1,195,790)
匯兌調整	(3,114)	(15,017)
於6月30日之期末結餘	976,779	1,115,257

本集團須遵守若干限制性財務契諾，其中包括利息覆蓋率、淨債務對息稅折舊及攤銷前利潤比率以及財務開支對息稅折舊及攤銷前利潤比率。於2024年6月30日，本集團就來自兩間(2023年12月31日：三間)銀行之若干銀行貸款315,381,000港元(2023年12月31日：378,862,000港元)違反兩項(2023年12月31日：三項)契諾規定。於2024年6月30日，本集團於報告期末後取得銀行發出之豁免函件，獲一次性豁免嚴格遵守契諾規定。因此，貸款於2024年6月30日被分類為流動負債。

22 股本

	於2024年 6月30日 千港元	於2023年 12月31日 千港元
法定：		
1,000,000,000股每股面值0.10港元之普通股	100,000	100,000
已發行及繳足：		
475,547,534股(2023年12月31日：475,547,534股) 每股面值0.10港元之普通股	47,555	47,555

涉及本公司股本之交易概要如下：

	已發行股份			總計 千港元
	數目	已發行股本 千港元	股份溢價 千港元	
於2024年1月1日及 2024年6月30日	475,547,534	47,555	165,458	213,013
於2023年1月1日及 2023年6月30日	475,547,534	47,555	165,458	213,013

未經審核綜合財務報表附註

23 儲備

	股份溢價 千港元	撥入盈餘 千港元	資產重估 儲備 千港元	匯兌波動 儲備 千港元	中國內地 儲備金 千港元	其他儲備 千港元	保留溢利 千港元	總計 千港元
於2024年1月1日之結餘	165,458	2,800	184,734	1,033	69,639	(162)	1,045,760	1,469,262
期間溢利	-	-	-	-	-	-	2,756	2,756
其他全面收入：								
其後不會重新分類至損益之項目：								
除稅後資產重估盈餘	-	-	3,890	-	-	-	-	3,890
其後可重新分類至損益之項目：								
匯兌差額	-	-	-	(20,919)	-	-	-	(20,919)
截至2024年6月30日止期間 全面收入總額	-	-	3,890	(20,919)	-	-	2,756	(14,273)
於2024年6月30日之結餘	165,458	2,800	188,624	(19,886)	69,639	(162)	1,048,516	1,454,989
	股份溢價 千港元	撥入盈餘 千港元	資產重估 儲備 千港元	匯兌波動 儲備 千港元	中國內地 儲備金 千港元	其他儲備 千港元	保留溢利 千港元	總計 千港元
於2023年1月1日之結餘	165,458	2,800	104,142	42,468	74,150	(162)	1,037,173	1,426,029
期間虧損	-	-	-	-	-	-	(15,368)	(15,368)
其他全面收入：								
其後不會重新分類至損益之項目：								
除稅後資產重估盈餘	-	-	69,311	-	-	-	-	69,311
其後可重新分類至損益之項目：								
匯兌差額	-	-	-	(82,617)	-	-	-	(82,617)
截至2023年6月30日止期間 全面收入總額	-	-	69,311	(82,617)	-	-	(15,368)	(28,674)
於2023年6月30日之結餘	165,458	2,800	173,453	(40,149)	74,150	(162)	1,021,805	1,397,355



未經審核綜合財務報表附註

24 資本承擔

本集團於報告期末有以下資本承擔：

	於2024年 6月30日 千港元	於2023年 12月31日 千港元
已訂約但未撥備： — 廠房及機器	43,784	44,710

25 關聯方交易

於2024年6月30日，Man Yue Holdings Inc.以單一最大股東身份擁有本公司44.09%股本權益。本公司之最終控股方為本公司主席紀楚蓮女士。

(a) 於本期間，本集團與其合營企業有以下重大交易：

	截至6月30日止六個月	
	2024年 千港元	2023年 千港元
購買原材料 ¹	4,690	19,488
租賃租金付款 ²	6,615	6,792
利息收入 ³	2,692	2,764

附註：

- 上述購買原材料乃按訂約雙方協定之基準釐定，並於正常業務過程中進行。
- 本集團就一間合營企業於中國內地之工廠物業訂立一項租約。根據該租約，本集團參照回報市價釐定之應付租金為每月人民幣1,000,330元。於2024年6月30日，本集團確認之使用權資產及租賃負債分別為40,867,000港元及39,797,000港元（2023年6月30日：使用權資產及租賃負債分別為5,818,000港元及6,447,000港元）。
- 利息乃按每年4.90厘（2023年6月30日：4.90厘）之息率計算。

未經審核綜合財務報表附註

25 關聯方交易(續)

(b) 與本集團合營企業之期末/年末結餘：

	於2024年 6月30日 千港元	於2023年 12月31日 千港元
應佔資產淨值	195,247	199,337
給予一間合營企業之貸款 ¹	179,318	179,724
應收合營企業之款項 ²	22,989	22,940
應付合營企業之款項 ²	(59,783)	(59,727)

附註：

- 除150,249,000港元(2023年12月31日：150,656,000港元)之貸款按年利率4.90厘(2023年12月31日：4.90厘)計息外，餘下給予合營企業之貸款為無抵押、免息及須按要項償還。
- 應收及應付合營企業之款項為無抵押、免息及須按交易信貸期償還。

(c) 本集團主要管理人員之薪酬：

	截至6月30日止六個月	
	2024年 千港元	2023年 千港元
薪金及津貼	6,432	6,349
退休金計劃供款	27	27
主要管理人員薪酬總額	6,459	6,376



企業管治及其他資料

董事及最高行政人員於股份、相關股份及債券之權益及淡倉

於2024年6月30日，董事或最高行政人員於本公司或其任何相關法團（定義見香港法例第571章證券及期貨條例（「《證券及期貨條例》」）第XV部）之股份、相關股份及債券中擁有已記入本公司根據《證券及期貨條例》第352條須存置之登記冊內或根據聯交所證券上市規則（「上市規則」）附錄C3所載之上市發行人董事進行證券交易的標準守則（「標準守則」）而須另行知會本公司及聯交所之權益及淡倉如下：

於本公司普通股及相關股份之好倉：

董事	身份	權益性質	持股數目	佔本公司 已發行股本之 概約百分比
紀楚蓮 ¹	受控制公司權益	公司	209,689,667	44.09%
紀楚蓮	實益擁有人	個人	51,634,334	10.86%
			<u>261,324,001</u>	<u>54.95%</u>
陳宇澄	實益擁有人	個人	4,716,666	0.99%

附註：

- 該等股份由Man Yue Holdings Inc.持有，而該公司由本公司主席紀楚蓮女士全資實益擁有。

除上文所披露者及除下文「董事購買股份或債券之權利」一節所披露者外，於2024年6月30日，概無董事或本公司最高行政人員於本公司或其任何相聯法團之股份、相關股份或債券中擁有須根據《證券及期貨條例》第352條登記或根據標準守則已另行知會本公司及聯交所之權益或淡倉。

企業管治及其他資料

主要股東及其他人士於股份及相關股份之權益及淡倉

於2024年6月30日，除本公司董事或最高行政人員外，須根據《證券及期貨條例》第XV部第336條規定存置之權益登記冊記錄，擁有本公司已發行股本5%或以上權益及淡倉之人士如下：

好倉：

名稱	身份及權益性質	所持普通股數目	佔本公司 已發行股本之 概約百分比
Man Yue Holdings Inc.	個人／實益擁有人	209,689,667	44.09%

除上文所披露者及於上文「董事及最高行政人員於股份、相關股份及債券之權益及淡倉」一節所載本公司董事或最高行政人員之權益外，於2024年6月30日，並無任何人士持有須根據《證券及期貨條例》第336條登記之本公司股份或相關股份之權益或淡倉。

董事購買股份或債券之權利

除上文「董事及最高行政人員於股份、相關股份及債券之權益及淡倉」所披露者外，於本期間任何時間，概無任何董事或彼等各自之配偶或未成年子女獲授可藉購入本公司股份或債券而獲益之權利；彼等亦無行使任何該等權利；本公司或其任何附屬公司概無參與任何安排，致使董事可獲得任何其他法人團體之有關權利。

購買、出售或贖回本公司股份

截至2024年6月30日止六個月，本公司或其任何附屬公司概無購買、出售或贖回本公司任何股份。

董事資料變動

根據上市規則第13.51(B)(1)條，本公司獲告知一名董事資料於2023年年報日期後之變動載列如下：

容永祺先生，*金紫荊星章、榮譽勳章、太平紳士*，於2024年獲香港特別行政區政府頒授金紫荊星章。

除上文所披露者外，於本期間及直至本中期報告日期，董事資料並無其他變動。

遵守企業管治守則

於本期間，本公司已遵守上市規則附錄C1所載之企業管治守則之適用守則條文。

遵守標準守則

本公司已採納上市規則附錄C3所載之標準守則，作為規範董事進行本公司證券交易之操守守則。經本公司作出特定查詢後，全體董事確認彼等於本期間內一直全面遵守標準守則。



企業管治及其他資料

審核委員會及畢馬威會計師事務所之工作範圍

本公司審核委員會已審閱本集團截至2024年6月30日止六個月之未經審核綜合財務報表。

該等截至2024年6月30日止六個月之中期財務報表未經審核，惟已由本公司之核數師畢馬威會計師事務所按照香港會計師公會頒佈之香港審閱委聘準則第2410號「由實體的獨立核數師執行中期財務資料審閱」之規定審閱。

中期股息

董事會不建議派付本期間之中期股息（2023年6月30日：無）。

刊發中期報告

本中期報告以英文及中文印刷，備有電子及印刷品形式。電子版本可於本公司網站www.manyue.com免費下載。本公司現有股東將可收取由本公司股份登記及過戶分處以郵遞方式發出之免費報告印刷本。有意深入了解本公司之潛在投資者可於本公司網站下載中期報告，或向本公司或本公司之股份登記及過戶分處卓佳登捷時有限公司（地址為香港夏慤道16號遠東金融中心17樓）發出書面通知，索取中期報告印刷本。

致謝

董事會謹藉此機會，衷心感謝全體員工的忠誠及貢獻，以及客戶、供應商、銀行及股東一直以來的支持。

主席
紀楚蓮

香港，2024年8月23日