
歷史、發展及公司架構

我們的歷史

概覽

本行是一家總部位於中國四川省宜賓市的股份制城市商業銀行，於2006年12月27日註冊成立。本行的前身為2000年成立的宜賓市城市信用社。經國家金融監督管理總局四川監管局批准，本行由宜賓市城市信用社的股東（包括44名非個人股東及386名個人股東）共同發起設立。本行成立時的註冊資本為人民幣106,879,775元，分為106,879,775股每股面值人民幣1.00元的境內[編纂]股份。

我們的主要業務包括公司銀行、零售銀行及金融市場業務。

里程碑

我們發展的重要里程碑如下：

時間	事件
2006年12月	本行於中國四川省宜賓市成立。
2008年5月	本行獲中國人民銀行批准正式加入全國銀行間同業拆借市場。
2009年8月	本行發起設立第一家村鎮銀行——隆昌興隆村鎮銀行有限責任公司，內江興隆村鎮銀行的前身。
2010年12月	本行於宜賓市外的第一家分行——內江分行正式成立，實現跨區域發展。
2011年10月	本行正式推出網上銀行服務。
2012年5月	本行正式推出手機銀行服務。
2013年9月	本行科技支行成立。

歷史、發展及公司架構

時間	事件
2015年6月	本行成立白酒產業專業支行，與宜賓市酒類協會簽訂支持白酒產業發展戰略合作協議。
2018年7月	本行推出錢嘍嘍平台，佈局移動支付業務。
2019年12月	本行全部網點完成智慧銀行改造和上線。
2020年6月	本行被四川省委省政府表彰為四川省「優秀服務業企業」。
2020年10月	本行成立四川省鄉村振興支行。
2021年9月	本行獲評「四川省誠信企業」。
2021年12月	本行註冊資本增至人民幣39億元，成為四川省註冊資本規模最大的市級城市商業銀行，國有股權佔比達80.7%。

本行的註冊資本變動及重大股權變動

本行成立時的註冊資本為人民幣106,879,775元，分為106,879,775股每股面值人民幣1.00元的境內[編纂]股份。自本行成立以來，本行的股本已進行多次變動。

歷史、發展及公司架構

截至最後實際可行日期，本行的註冊資本為人民幣3,900,000,000元，分為3,900,000,000股每股面值人民幣1.00元的境內[編纂]股份。本行自成立以來的註冊資本變動及本行的重大股權變動載列如下：

時間 ⁽¹⁾	註冊資本變動或重大股權變動
2008年12月22日	通過向宜賓市財政局、宜賓市翠屏區財政局、四川省宜賓市投資有限責任公司、宜賓麗雅置地有限責任公司和宜賓天原集團股份有限公司分別發行及配發38,957,616股、6,000,000股、35,000,000股、15,000,000股和15,000,000股每股面值人民幣1.00元的新境內[編纂]股份，本行的註冊資本由人民幣106,879,775元增至人民幣216,837,391元。
2009年7月16日	通過向四川省宜賓五糧液集團有限公司(「五糧液集團」)發行及配發55,150,000股每股面值人民幣1.00元的新境內[編纂]股份，本行的註冊資本由人民幣216,837,391元增至人民幣271,987,391元。
2009年11月26日	通過向宜賓天原集團股份有限公司、宜賓市投資集團有限責任公司和宜賓市珙縣財政局分別發行及配發24,500,000股、23,000,000股和5,000,000股每股面值人民幣1.00元的新境內[編纂]股份，本行的註冊資本由人民幣271,987,391元增至人民幣324,487,391元。
2010年2月4日	通過向四川富潤企業重組投資有限責任公司、四川省機場集團有限公司和四川省水電投資經營集團有限公司分別發行及配發24,500,000股、52,012,609股和49,500,000股每股面值人民幣1.00元的新境內[編纂]股份，本行的註冊資本由人民幣324,487,391元增至人民幣450,500,000元。

歷史、發展及公司架構

時間 ⁽¹⁾	註冊資本變動或重大股權變動
2010年3月31日	通過向中國長江三峽集團公司發行及配發82,550,000股每股面值人民幣1.00元的新境內[編纂]股份，本行的註冊資本由人民幣450,500,000元增至人民幣533,050,000元。
2011年7月18日	本行向截至2010年12月31日於本行股東名冊登記的股東發行及配發合共53,305,006股股份股息。於2011年7月18日，本行的註冊資本由人民幣533,050,000元增至人民幣586,355,006元。
2014年3月11日	本行向截至2012年12月31日於本行股東名冊登記的股東發行及配發合共17,590,655股股份股息。於2014年3月11日，本行的註冊資本由人民幣586,355,006元增至人民幣603,945,661元。
2015年2月4日	通過向宜賓正和房地產投資集團有限公司、宜賓恆旭窯爐科技開發有限公司和宜賓市敘州區群立運輸有限責任公司（前稱宜賓縣群立運輸有限責任公司）分別發行及配發12,000,000股、12,000,000股和12,000,000股新境內[編纂]股份，本行的註冊資本由人民幣603,945,661元增至人民幣639,945,661元。
2015年6月16日	通過向四川省水電投資經營集團有限公司、超宇集團有限公司（前稱四川超宇建設集團有限公司）和成都西南石材城有限公司分別發行及配發55,396,500股、89,605,450股和118,800,000股新境內[編纂]股份，本行的註冊資本由人民幣639,945,661元增至人民幣903,747,611元。

歷史、發展及公司架構

時間 ⁽¹⁾	註冊資本變動或重大股權變動
2016年1月4日	通過向五糧液集團、天風證券股份有限公司（「天風證券」）和四川省物流產業股份有限公司分別發行及配發78,440,050股、118,800,000股和99,012,339股新境內[編纂]股份，本行的註冊資本由人民幣903,747,611元增至人民幣1,200,000,000元。
2016年6月17日	本行向截至2014年12月31日於本行股東名冊登記的股東發行及配發合共120,000,019股股份股息。於2016年6月17日，本行的註冊資本由人民幣1,200,000,000元增至人民幣1,320,000,019元。
2019年12月12日	本行向截至2017年12月31日於本行股東名冊登記並於本行持有少於0.1%持股權益（或1,320,000股股份）的共422名股東發行及配發合共985,514股股份股息。於2019年12月12日，本行的註冊資本由人民幣1,320,000,019元增至人民幣1,320,985,533元。
2020年6月15日	本行向截至2017年12月31日於本行股東名冊登記並於本行持有多於0.1%持股權益（或1,320,000股股份）的共20名股東發行及配發合共65,014,356股股份股息。於2020年6月15日，本行的註冊資本由人民幣1,320,985,533元增至人民幣1,385,999,889元。
2020年12月24日	通過向五糧液集團、宜賓市財政局、宜賓市翠屏區財政局、宜賓市南溪區財政局及武漢天盈投資集團有限公司分別發行及配發151,614,530股、405,602,059股、543,006,434股、229,179,146股和107,142,857股新境內[編纂]股份，本行的註冊資本由人民幣1,385,999,889元增至人民幣2,822,544,915元。

歷史、發展及公司架構

時間 ⁽¹⁾	註冊資本變動或重大股權變動
2021年12月9日	通過向五糧液集團、宜賓市財政局、宜賓市翠屏區財政局及宜賓市南溪區財政局分別發行及配發215,383,271股、215,275,526股、215,275,526股和431,520,762股新境內[編纂]股份，本行的註冊資本由人民幣2,822,544,915元增至人民幣3,900,000,000元。
2023年6月1日 ⁽²⁾	於2023年5月29日，珙縣國有資本投資運營集團有限公司（「珙縣國投運營」）與天風證券訂立股權轉讓協議，據此，天風證券同意向珙縣國投運營轉讓7,410,000股股份（佔本行全部已發行股本約0.19%），對價約為人民幣19.64百萬元。每股對價為人民幣2.65元，乃經轉讓雙方結合本行經評估每股淨資產協商確定。

附註：

1. 除非另有指明，否則此處所述時間為註冊資本增加的新營業執照的簽發日期。
2. 此處所述時間為完成相關股份轉讓的日期。

除上文所披露者外，於往績記錄期間及截至本文件日期，本行無重大股權變動、收購或出售事項。

歷史、發展及公司架構

本行附屬公司

截至最後實際可行日期，本行有兩家附屬公司。下表載列截至最後實際可行日期我們附屬公司的基本信息：

編號	附屬公司名稱	註冊成立地點	註冊成立及開展業務日期	股本	本行的直接及間接股權	主要業務範圍
1.	內江興隆村鎮銀行	中國	2010年 12月24日	250,047,000	51.00%	吸收公眾存款；發放短期、中期及長期貸款；進行國內結算；承兌匯票及貼現；擔任政府債券、公司債券的發行代理人、支付代理人及包銷商；買賣政府債券和金融債；從事同業拆借業務；從事銀行卡業務；代收代繳款項，並擔任保險代理人；提供保管箱服務；擔任票務代理；及銀行業監督管理機構批准的其他業務。
2.	宜賓興宜村鎮銀行	中國	2010年 12月24日	300,000,000	53.15%	吸收公眾存款；發放短期、中期及長期貸款；進行國內結算；承兌匯票及貼現；擔任政府債券的發行代理人、支付代理人及包銷商；買賣政府債券和金融債；從事同業拆借業務；從事銀行卡業務；代收代繳款項，並擔任保險代理人；及銀行業監督管理機構批准的其他業務。

歷史、發展及公司架構

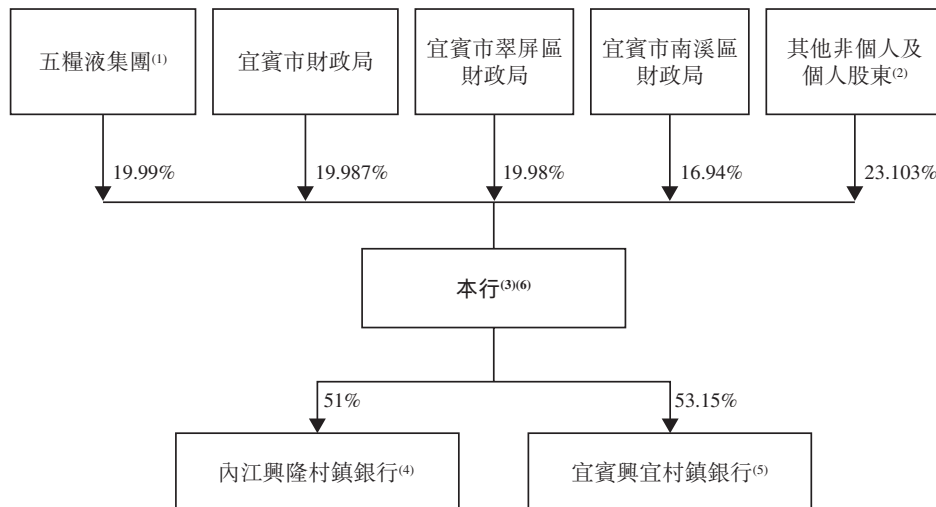
我們的股權和集團架構

緊接[編纂]前的股權架構

截至最後實際可行日期，本行擁有38名非個人股東，持有本行註冊資本的約99.68%權益，及392名個人股東，持有本行註冊資本的約0.32%權益。所有該等股東均持有境內[編纂]股份。直接持有本行5%或以上股本的股東包括五糧液集團、宜賓市財政局、宜賓市翠屏區財政局及宜賓市南溪區財政局，其分別直接持有本行約19.99%、19.987%、19.98%及16.94%的股本。

截至最後實際可行日期，本行無法對分別持有本行約3.98%股本的八名非個人股東及0.01%股本的十名個人股東核實其身份及所持股權。我們及我們的中國法律顧問均認為，未經確認的股份比例相對較小，且不構成對我們股份的重大所有權爭議、糾紛或潛在糾紛。

下圖載列截至最後實際可行日期及緊接[編纂]前本行的股權和集團架構：



歷史、發展及公司架構

附註：

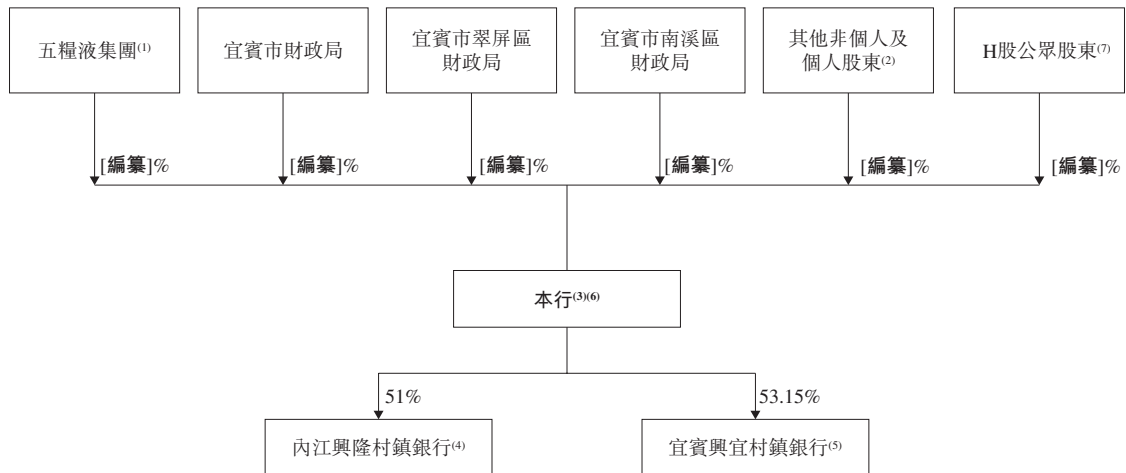
- (1) 五糧液集團為我們的國有非個人股東之一及我們的單一最大股東，由宜賓發展控股集團有限公司全資擁有，而宜賓發展控股集團有限公司由宜賓市國有資產監督管理委員會擁有90%的權益及四川省財政廳擁有10%的權益。五糧液集團主要從事投資及投資管理、資產管理及企業管理服務。
- (2) 截至最後實際可行日期，該等股份由34名其他非個人股東（即天風證券、嘉興嘉源信息科技有限公司、成都西南石材城有限公司、四川省水電投資經營集團有限公司、武漢天盈投資集團有限公司、超宇集團有限公司、宜賓正和房地產投資集團有限公司、宜賓恒旭窯爐科技開發有限公司、宜賓市敘州區群立運輸有限責任公司、珙縣國投運營、珙縣財政局、筠連縣財政局、無錫中住集團有限公司、四川省花園實業股份有限公司、宜賓市鑫浩建材有限責任公司、四川億勝建設集團有限公司、海南省儋縣那大信信用社、海南富生科技產業公司、海口市大信城市信用社、海南省儋州佳聯實業公司、宜賓市同益恒電器有限公司、四川省宜賓市萬春商貿有限責任公司、宜賓市誠信貿易有限責任公司、宜賓市聚祥飲食服務有限責任公司、宜賓市遠大貿易發展有限責任公司、宜賓萬順鑄造有限責任公司、宜賓市翠屏區服務業發展促進中心、宜賓市益康飲食服務有限責任公司、四川省宜賓鴻泰食品有限公司、宜賓市開元酒業有限責任公司、宜賓市甜食第一合作商店、宜賓市飲食第三合作商店、宜賓怡宮娛樂有限責任公司及四川省宜賓市生活服務公司）及392名個人股東持有，且最高持股比例不超過5.00%。其中，本行執行董事兼行長楊興旺先生持有66,739股股份，佔本行股本的約0.002%。除以上所披露者外，其餘股東均為獨立第三方。此外，在該等股東中，珙縣國投運營為珙縣財政局的聯繫人，廖世紅為廖文武的聯繫人，李棠為李贊的聯繫人，吳東來為吳霞的聯繫人，梁幼濤為梁海濤的聯繫人，且上述個人股東各自均無持有本行截至最後實際可行日期已發行股本總額的0.01%以上。除以上披露者外，據本行所深知，其他非個人及個人股東相互獨立。另外，嘉興嘉源信息科技有限公司（「嘉興嘉源」）正考慮將其持有的3.54%股權轉讓予另一家公司。考慮到(a)本行股東基礎分散且有關股權屬於少數股權；(b)嘉興嘉源及潛在受讓人並不享有[編纂]前投資者通常享有的任何特殊權利；及(c)預期該項潛在股權轉讓仍待辦理進一步手續，不會於[編纂]後一年內完成，本行認為，根據聯交所發佈的《新上市申請人指南》第4.2章，該項潛在股份轉讓毋須遵守120天規則。
- (3) 截至最後實際可行日期，據本行所深知，由四名股東持有的241,257,325股股份（佔本行股本的約6.19%）被質押，作為該等股東主要用作業務運營資金的融資抵押品，及由四名股東持有的245,842,366股股份（佔本行股本的約6.30%）被多家司法機關凍結，主要是由於股東之間的股權相關糾紛及貸款合同糾紛所致。考慮到質押股份及被凍結股份的比例相對較小，中國法律顧問認為，上述股份質押或凍結不會導致本行的股權結構產生重大變動或對[編纂]造成任何重大障礙。

歷史、發展及公司架構

- (4) 內江興隆村鎮銀行的剩餘49%股權由四川省水電投資經營集團有限公司、四川省恒信實業有限公司、內江建工集團有限責任公司、四川省資陽市恒逸貿易有限公司、隆昌市隆裕洗選煤業有限公司、四川省隆昌飛龍實業有限公司、羅程燕、王國鵬、隆昌發展建設集團有限責任公司、唐博及錢勇分別持有10.00%、10.00%、10.00%、6.66%、3.14%、2.67%、2.67%、1.34%、1.18%、1.09%及0.25%，該等股東各為獨立第三方。
- (5) 宜賓興宜村鎮銀行的剩餘46.85%股權由宜賓金農建設投資集團有限責任公司、宜賓戎州金成建設投資開發集團有限公司、四川鳳采成實業有限公司、杭州眾梁企業管理有限公司、四川省宜賓市華夏酒業有限公司、宜賓新宇酒業有限公司、四川省宜賓市敘府酒業股份有限公司、四川驚雷科技股份有限公司、蔡顏偉、李利民、李蓓、鞠華峰、肖澤及李興海分別持有9.99%、9.99%、5.73%、3.74%、1.60%、1.00%、1.00%、0.33%、4.00%、3.80%、2.04%、1.96%、1.33%及0.33%，該等股東各為獨立第三方。
- (6) 本行已根據中國法律的有關要求，將所有現有股東持有的股份委託予天府（四川）聯合股權交易中心股份有限公司。有關託管安排僅出於行政目的，並不對股東行使其本身股東權利施加任何限制。

緊隨[編纂]完成後的股權架構

下圖載列緊隨[編纂]完成後（假設[編纂]未獲行使）本行的股權和集團架構：



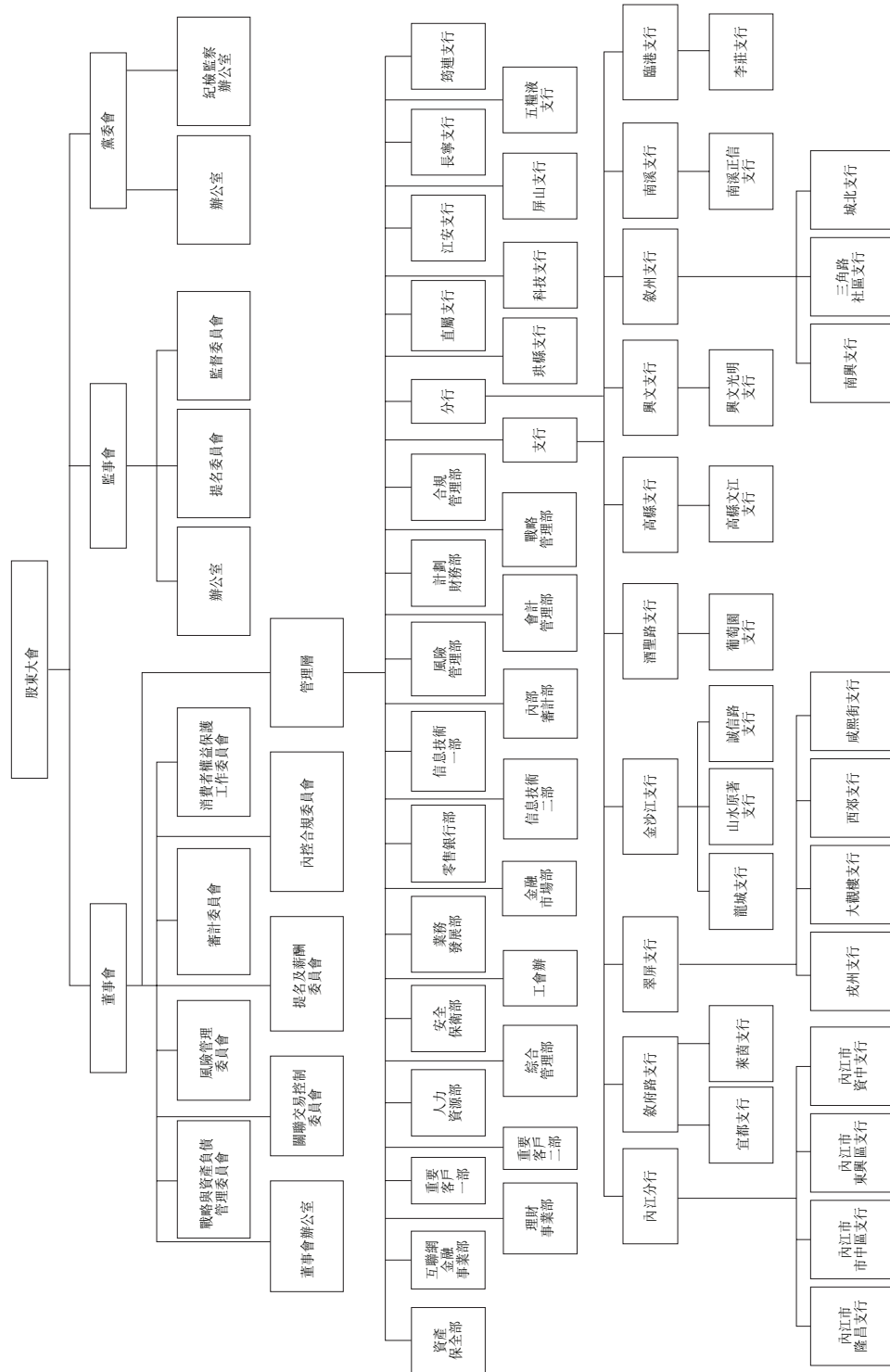
附註(1)至(6)：請參閱「緊接[編纂]前的股權架構」一節附註(1)至(6)

附註(7)：本行所有現有股東均持有境內[編纂]股份，且不會於[編纂]後計入上市規則第8.08條規定的公眾持股量。因此，本行於[編纂]後的公眾持股量將為[編纂]%（假設[編纂]不獲行使）。

歷史、發展及公司架構

我們的組織架構

下圖載列我們截至最後實際可行日期的主要組織及管理架構：



歷史、發展及公司架構

企業管治架構

本行設有企業管治架構，由股東大會、董事會、監事會及高級管理層組成。

股東大會

股東大會是本行的最高權力機構，其主要職責包括但不限於決定本行經營方針和投資計劃，選舉和更換本行董事和非由職工代表擔任的監事，決定有關董事和監事的報酬事項，審議通過本行年度財務預算方案、決算方案、利潤分配方案和虧損彌補方案，對本行合併、分立、解散、清算及變更公司形式作出決議，以及修改公司章程。

董事會

董事會對股東大會負責，其主要職責包括召集股東大會、向股東大會報告及執行股東大會決議，決定本行發展戰略、經營計劃及投資方案，制定年度財務預算方案、財務決算方案、利潤分配方案及彌補虧損方案，制定本行的合併、分立、解散及變更公司形式方案，制定公司章程的修改方案及制定本行基本管理制度。

董事會下設七個專門委員會，包括戰略與資產負債管理委員會、提名及薪酬委員會、內控合規委員會、審計委員會、風險管理委員會、關聯交易控制委員會及消費者權益保護工作委員會。

監事會

監事會對股東大會負責，其主要職責包括監督本行財務運營及董事會及高級管理層的履職情況。監事會針對特定領域進行專項調查並檢查、列席重要會議，進行監督，以掌握本行的運營及管理情況，提出監督建議。監事會下設監事會辦公室，提名委員會和監督委員會。

歷史、發展及公司架構

高級管理層

高級管理層負責本行日常經營。行長對董事會負責，並在董事會授權範圍內可根據法律、行政法規和其他規則以及公司章程組織開展本行業務管理工作。本行已委任三名副行長和其他高級管理人員協助本行行長，並履行其各自的管理職責。

黨委

本行已設立中國共產黨（「中國共產黨」）的基層委員會，其將發揮領導作用，把方向、管大局、促落實。委員會主要承擔以下職責：

- 貫徹執行黨的路線方針政策，監督、保證黨中央重大決策部署和上級黨組織決議在本行貫徹落實；
- 討論重大經營管理事項，支持股東大會、董事會、監事會及高級管理人員依據法律法規履行其職責及行使權利；
- 貫徹黨管幹部、管人才的原則；
- 建立及加強符合現代企業制度要求及市場競爭要求的僱員選拔和任用機制；
- 落實從嚴治黨責任，支持紀委落實黨風廉政建設監督責任；
- 加強黨和黨員的組織建設；
- 領導本行思想政治工作和工會、共青團、婦女組織等；及
- 進行研究並確定委員會應審議和決定的其他事項。

歷史、發展及公司架構

紀律檢查委員會

本行設立基層紀律檢查委員會。委員會主要承擔(其中包括)以下職責：

- 在黨委和上級紀委的領導下，協助黨委推進全面從嚴治黨、加強黨風廉潔建設和組織協調反腐敗工作；
- 堅決維護黨章和黨內其他法規，檢查黨的理論和路線方針政策執行情況，監督檢查黨中央重大決策部署的貫徹落實情況；
- 協助黨委推進全面從嚴治黨，加強對黨委領導班子監督，檢查同級黨委領導班子成員管黨治黨責任落實情況，監督下級黨組織落實主體責任情況；
- 嚴格落實中央八項規定精神和省委省政府、市委市政府十項規定，持之以恆地反對和糾治「四風」；
- 一體化推進不敢腐、不能腐、不想腐，堅持以零容忍的態度懲治腐敗，依紀依法對違反黨的紀律行為和腐敗問題進行查處；
- 加大對違法案件的查處力度，堅持以零容忍的態度懲治腐敗案件，嚴格依紀依法對違反黨的紀律和腐敗相關問題進行調查。