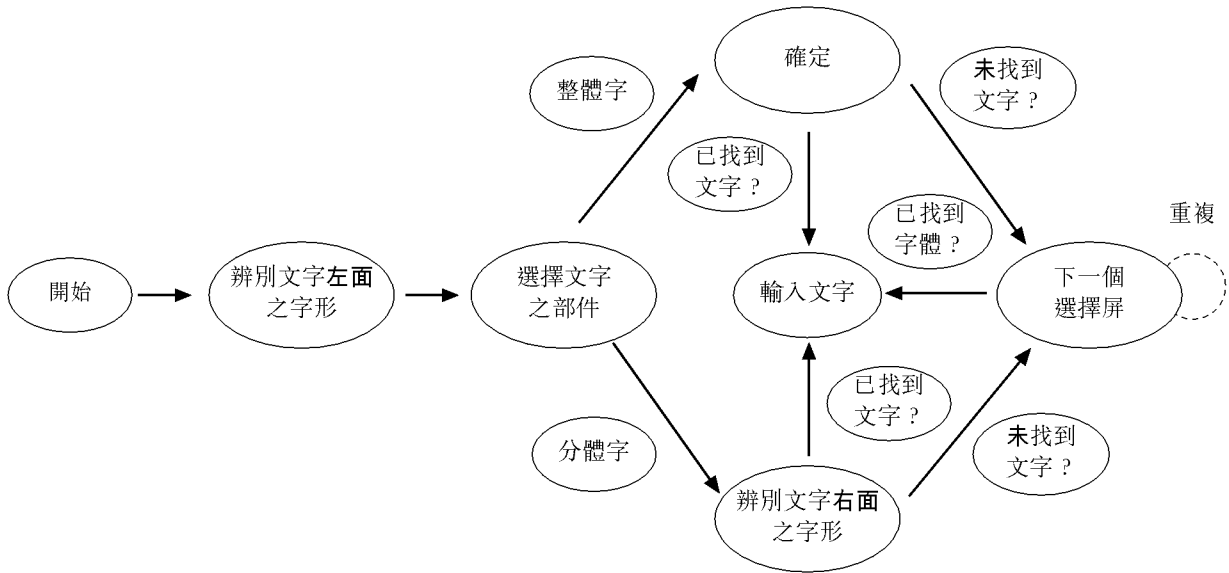
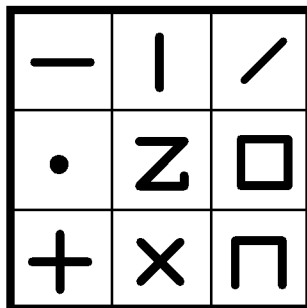


## 如何使用九方

所有中文字可分為連體字或分體字。整體字指只有單一字形之文字，如數目字「九」字，或該字體僅分為上下兩個組成部份，如指顏色或家族姓氏之「黃」字。分體字指該字體分為左右兩個組成部份，而左右兩旁可各自由兩個上下組成部份形成，如「橫」字。該字乃由「木」字組成其左面部份，而「橫」字之右面組成部份乃顏色或家族姓氏之「黃」字，而「黃」字本身亦分為上下兩部份。使用九方之基本方法為將文字分拆為不同部件，由整體字之整體字形或字體上半部份之字形或分體字之左面上半部份及根據下圖分析：

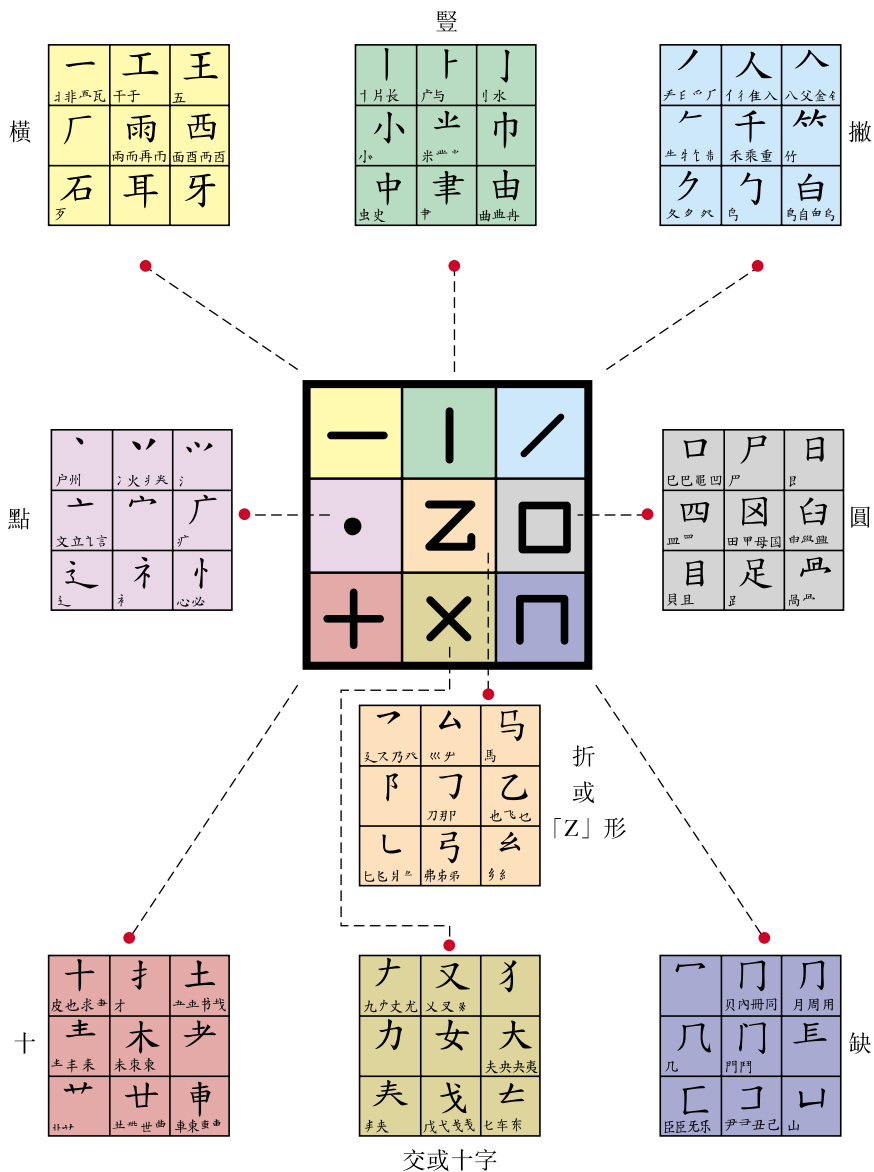


九方備有九種基本字形，該等基本字形描述了整體字之上半部份之字形或分體字之左面上半部份字形。字形包括以下幾種：



# 如何使用九方及其應用範圍

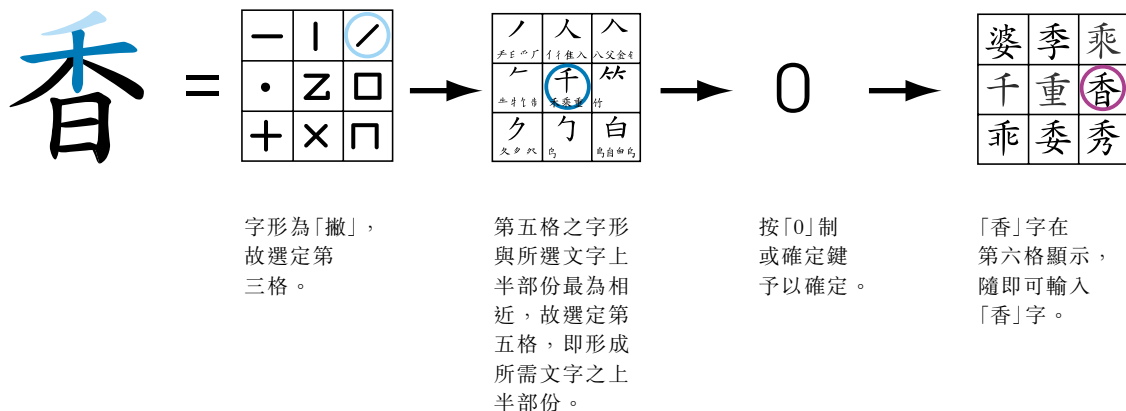
當選定文字上半部份之字形後，屏幕上會顯示九個格，而每個格列載每個字形之變體，即更多筆劃，或較小文字或字形如下：



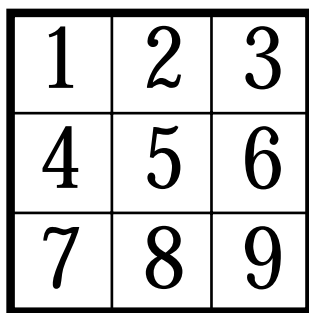
## 使用九方輸入「香港」首個整體字「香」字

如欲輸入整體字「香」字，用家須首先選定該文字上半部份之字形。「香」字之上半部份(即首劃)為一撇，即下圖第三格(見下文附註)。當選定「撇」後，屏幕會在第五格或中央顯示「香」字上半部份之相近部件，即「千」字。當選定「千」部件後，然後按「0」字確定，之後在第六格即顯示「香」字，再加上一鍵輸入該字。

以圖像顯示，使用九方輸入「香」字之步驟如下：



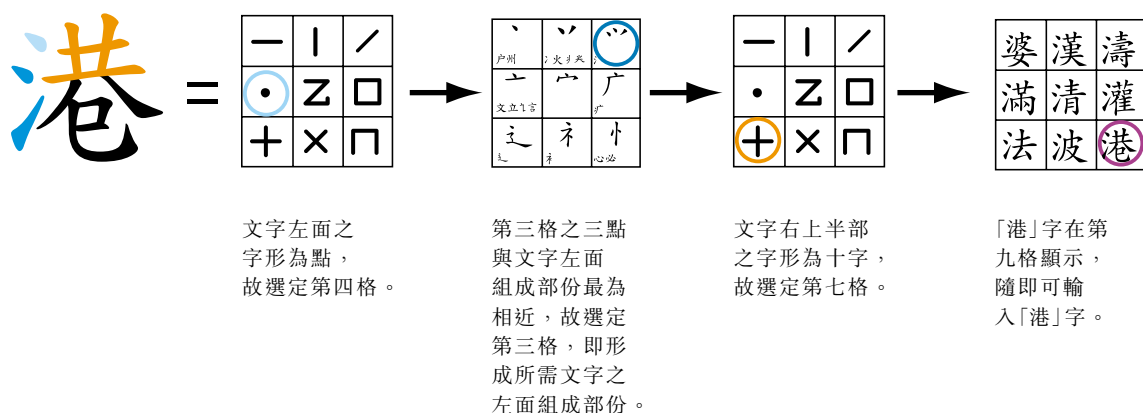
附註： 在上圖或繼後之例子中，九個字形格按左上角開始按如下方式排列：



## 使用九方輸入「香港」第二個分體字「港」字

如欲輸入「香港」第二個分體字「港」字，用家須首先選定該字體左面之組成部份，即點，點即第四格。然後第三格之三點，選定該格後，應選該文字右面上半部份，即十字，該字形於第七格，選定後所需文字在屏幕上第九格顯示。再加上一鍵輸入該文字。

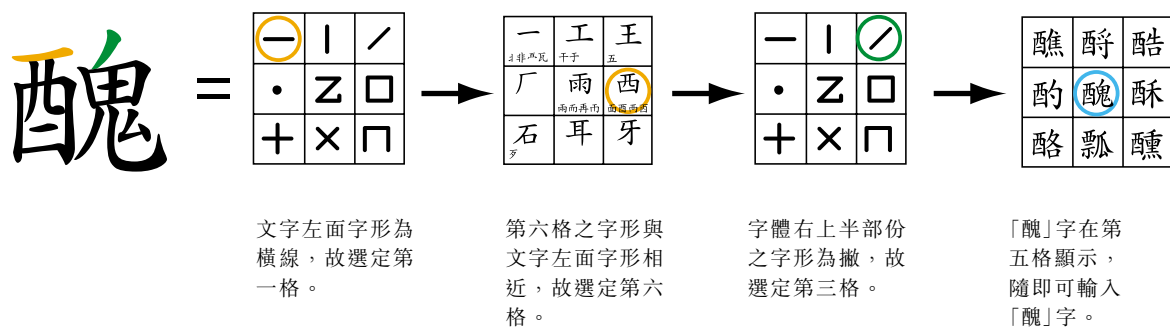
以圖像顯示，使用九方輸入「港」字之步驟如下：



使用九方輸入難檢字「醜陋」之「醜」字

如欲輸入難檢字，輸入程序跟上述者相同。舉例來說，筆劃繁多之難檢字，如「醜陋」之「醜」字，選定文字左面首個部份之字形。在此情況下，選定橫線，即第一格。再選左面字形，即第六格，然後選定該文字右上半部份之字形，即撇，選定第三格，屏幕第五格顯示「醜」字。辨別該字須輸入三劃按鍵。

以圖像顯示，使用九方輸入法輸入「醜」字之步驟如下：



九方經過廣泛統計分析後開發，故很多常用字體可在首個及第二個選擇屏幕中顯示出來。程式並可記錄用家以前所輸入之字體，可更快輸入組成完整詞彙之其他聯想字或詞。該系統之有效性在於約93%常用字（約13,000個字體）可透過輸入四個或以下按鍵，在首個選擇屏幕中顯示出來。